



URZĄD STATYSTYCZNY
W ZIELONEJ GÓRZE

AKTYWNOŚĆ EKONOMICZNA
LUDNOŚCI W WOJEWÓDZTWIE
LUBUSKIM W II KWARTALE 2009 R.



Wydział Badań Ankietowych
Wydział Analiz i Opracowań Zbiorczych

Notatka sygnalna

Wrzesień 2009

Informacja została opracowana na podstawie uogólnionych wyników reprezentacyjnego Badania Aktywności Ekonomicznej Ludności (BAEL) przeprowadzonego w **II kwartale 2009 r.**

Badanie Aktywności Ekonomicznej Ludności realizowane jest od 1992 r. przez Urzędy Statystyczne w Polsce metodą reprezentacyjną w cyklu kwartalnym według zasad schematu rotacyjnego. Wymiana prób elementarnych dokonywana jest kwartalnie.

Przedmiotem Badania Aktywności Ekonomicznej Ludności jest fakt wykonywania pracy, pozostawania bezrobotnym lub biernym zawodowo w tygodniu objętym badaniem.

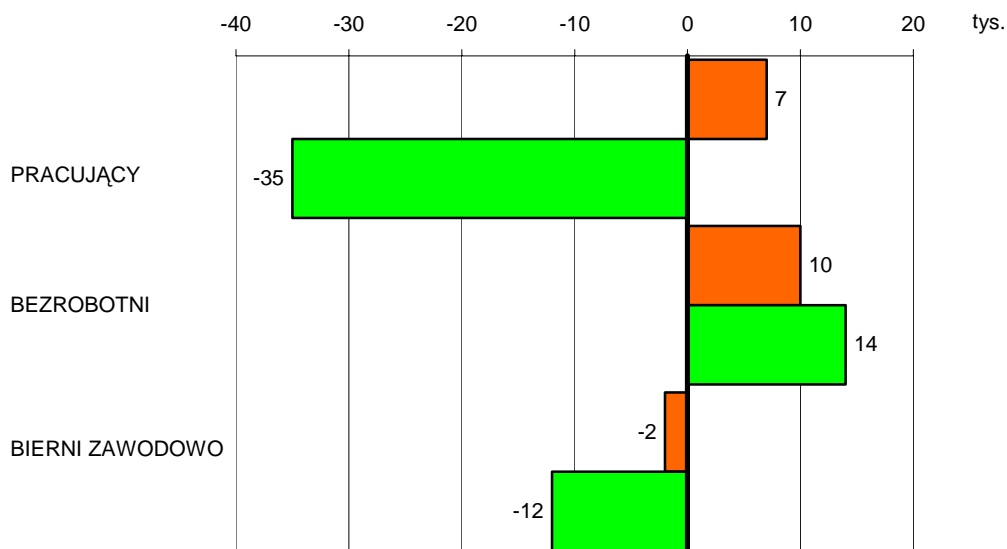
Podstawą metodologii Badania Aktywności Ekonomicznej Ludności są definicje ludności aktywnej zawodowo (pracujących i bezrobotnych) przyjęte na XIII Międzynarodowej Konferencji Statystyków Pracy w październiku 1982 r.

PODSTAWOWE WYNIKI B A E L

dla osób w wieku 15 lat i więcej

	II kwartał 2008	I kwartał 2009	II kwartał 2009
Współczynnik aktywności zawodowej w %	52,8	51,4	52,4
Wskaźnik zatrudnienia w %	49,3	46,9	47,0
Aktywni zawodowo w tys.	447	411	426
pracujący w tys.	417	375	382
bezrobotni w tys.	31	35	45
Bierni zawodowo w tys.	399	389	387
Stopa bezrobocia w %	6,9	8,5	10,6

Zmiany na rynku pracy w II kwartale 2009 r.



■ zmiana w stosunku do I kwartału 2009 ■ zmiana w stosunku do II kwartału 2008

Podstawowe pojęcia i definicje

Ludność aktywna zawodowo – tzw. siła robocza; wszystkie osoby uznane za pracujące lub bezrobotne, zgodnie z poniższymi definicjami.

Do pracujących zaliczono wszystkie osoby w wieku 15 lat i więcej, które w okresie badanego tygodnia:

- wykonywały przez co najmniej 1 godzinę jakąkolwiek pracę przynoszącą dochód lub zarobek, tzn. były zatrudnione w charakterze pracownika najemnego, pracowały we własnym lub dzierżawionym gospodarstwie rolnym albo prowadziły własną działalność gospodarczą poza rolnictwem, pomagały (bez wynagrodzenia) w prowadzeniu rodzinnego gospodarstwa rolnego lub rodzinnej działalności gospodarczej poza rolnictwem;
- formalnie miały pracę, ale jej nie wykonywały z powodu choroby, urlopu macierzyńskiego lub wypoczynkowego, przerwy w działalności zakładu, trudnych warunków atmosferycznych, strajku.

Do grupy **pracujących** zaliczani są również uczniowie, z którymi zakłady pracy lub osoby fizyczne zawarły umowę o naukę zawodu lub przyuczenie do określonej pracy, jeżeli otrzymywali wynagrodzenie.

Ze względu na przyjęte założenia metodologiczne badania, liczba pracujących uzyskana w wyniku BAEL nie obejmuje niektórych kategorii osób, które są wliczone do pracujących w sprawozdawczości z zakresu zatrudnienia, m.in.:

- pracujących, mieszkających w hotelach pracowniczych;
- pracujących za granicą na rzecz polskich pracodawców.

Bezrobotni, według Badania Aktywności Ekonomicznej Ludności to osoby w wieku 15–74 lata, które spełniały jednocześnie trzy warunki:

- w okresie badanego tygodnia nie były osobami pracującymi;
- aktywnie poszukiwały pracy, tzn. podjęły konkretne działania w ciągu 4 tygodni (wliczając jako ostatni tydzień badany) aby znaleźć pracę;
- były gotowe (zdolne) podjąć pracę w ciągu 2 tygodni następujących po tygodniu badanym.

Do grupy bezrobotnych zostały zaliczone także osoby, które nie poszukiwały pracy, ponieważ miały pracę załatwioną i oczekiwały na jej rozpoczęcie przez okres nie dłuższy niż 3 miesiące oraz były gotowe tę pracę podjąć.

Bierni zawodowo to osoby w wieku 15 lat i więcej, które nie zostały zaklasyfikowane jako pracujące lub bezrobotne, tzn. osoby, które w badanym tygodniu spełniały następujące warunki:

- nie pracowały, nie miały pracy i jej nie poszukiwały;
- nie pracowały, poszukiwały pracy, ale nie były gotowe (zdolne) do jej podjęcia w ciągu 2 tygodni następujących po tygodniu badanym;
- nie pracowały i nie poszukiwały pracy, ponieważ miały pracę załatwioną i oczekiwały na jej rozpoczęcie w okresie dłuższym niż 3 miesiące lub do 3 miesięcy, ale nie były gotowe tej pracy podjąć.

Współczynnik aktywności zawodowej jest to procentowy udział aktywnych zawodowo danej kategorii w ogólnej liczbie ludności danej kategorii (wyróżnianej m.in. ze względu na wiek, poziom wykształcenia, stan cywilny).

Wskaźnik zatrudnienia jest to procentowy udział pracujących danej kategorii w ogólnej liczbie ludności danej kategorii.

Stopa bezrobocia jest to procentowy udział bezrobotnych danej kategorii w liczbie aktywnych zawodowo danej kategorii.

U w a g a: Sumy niektórych danych mogą być różne od wielkości podanych w rubrykach „ogółem” – wynika to z zaokrągleń dokonywanych przy uogólnianiu wyników badania.

1. Aktywność ekonomiczna ludności w wieku 15 lat i więcej w II kwartale 2009 r.

W II kwartale 2009 r. zbiorowość aktywnych zawodowo w województwie lubuskim liczyła 426 tys. osób, natomiast biernych zawodowo 387 tys. osób.

W porównaniu z poprzednim kwartałem liczba osób aktywnych zawodowo zwiększyła się o 15 tys. (tj. o 3,6%), nastąpił natomiast spadek liczby biernych zawodowo o 2 tys. (tj. o 0,5%). Odsetek osób aktywnych zawodowo stanowił 52,4% i w stosunku do ubiegłego kwartału zwiększył się o 1 pkt proc. Pracujący stanowili w województwie 46,9% populacji osób powyżej 15 lat i ich odsetek był identyczny jak w I kwartale 2009 r.

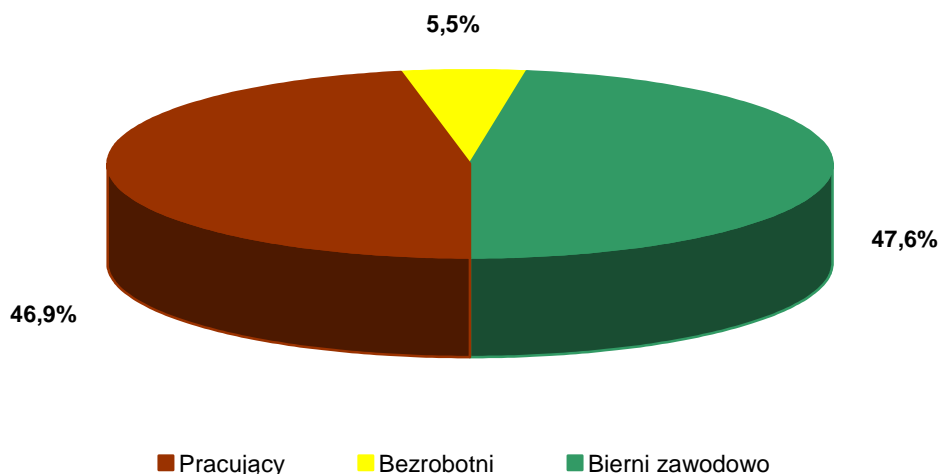
Osoby bezrobotne stanowiły 5,5% i w porównaniu z I kwartałem 2009 r. ich odsetek wzrósł o 1,1 pkt proc.

W II kwartale 2009 r. odsetek ludności biernej zawodowo kształtował się na poziomie 47,6% i był niższy niż w ubiegłym kwartale o 1,1 pkt proc.

W porównaniu z analogicznym okresem 2008 r. nastąpiły istotne zmiany w strukturze ludności powyżej 15 lat: populacja osób aktywnych zawodowo zmniejszyła się o 21 tys. osób, tj. o 4,7%, liczba osób pracujących zmniejszyła się o 35 tys. tj. o 8,4% a liczba bezrobotnych wzrosła o 14 tys. tj. o 45,2%.

Współczynnik aktywności zawodowej ludności w wieku powyżej 15 lat w II kwartale 2009 r. kształtował się na poziomie 52,4%, tj. był o 0,4 pkt proc. niższy niż w analogicznym okresie 2008 r. Był on zbliżony dla ludności zamieszkałej w miastach i na wsi, i wynosił odpowiednio 53,6% i 50,2%. Dla populacji mężczyzn współczynnik ten wynosił 62,3% i podobnie jak w ubiegłych kwartałach był znacznie wyższy niż dla populacji kobiet (43,6%).

Struktura ludności w wieku 15 lat i więcej według aktywności ekonomicznej w II kwartale 2009 r.



Tabl. 1. Ludność aktywna i bierna zawodowo w wieku 15 lat i więcej w II kwartale 2009 r.

Wyszczególnienie	Aktywni zawodowo			Bierni zawodowo
	ogółem	pracujący	bezrobotni	
w tys.				
Ogółem	426	382	45	387
mężczyźni.....	238	213	25	144
kobiety	188	169	19	243
Miasta	284	251	34	246
Wieś.....	142	131	11	141

Tabl. 2. **Współczynnik aktywności zawodowej ludności w wieku 15 lat i więcej**

Wyszczególnienie	2008		2009		
	II kwartał	I kwartał	II kwartał		
	współczynnik aktywności zawodowej w %			przyrost (+)/spadek (-) w porównaniu do	
			II kwartału 2008	I kwartału 2009	
Ogółem	52,8	51,4	52,4	-0,4	+1,0
mężczyźni.....	62,1	61,0	62,3	+0,2	+1,3
kobiety	44,6	42,8	43,6	-1,0	+0,8
Miasta	53,9	52,2	53,6	-0,3	+1,4
Wieś.....	51,2	49,4	50,2	+1,0	+0,8

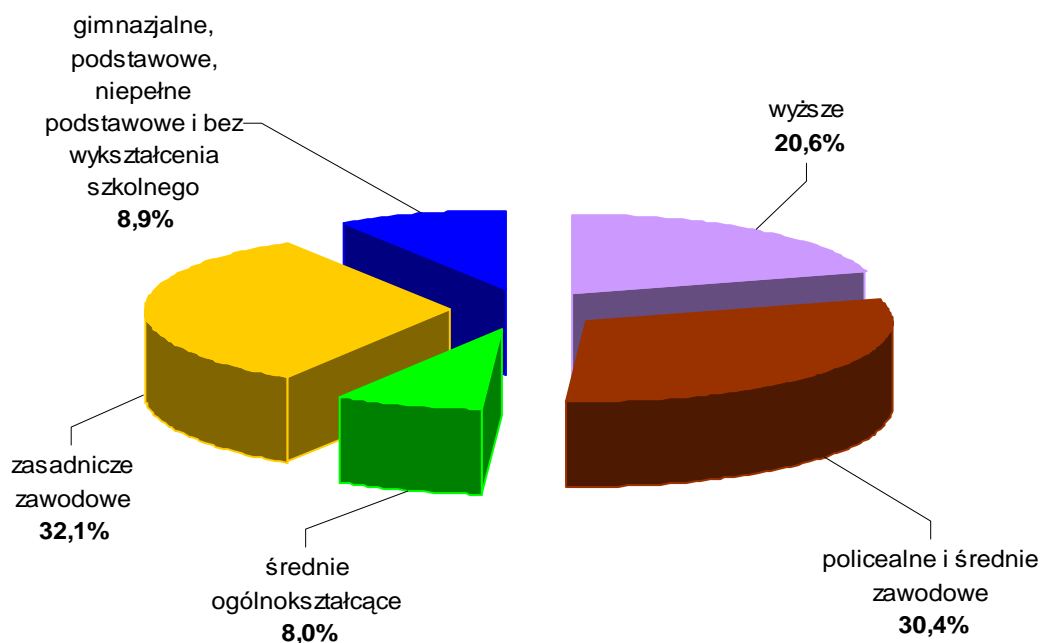
1.1. Współczynnik aktywności zawodowej ludności w wieku 15 lat i więcej według poziomu wykształcenia

W II kwartale 2009 r., podobnie jak i w minionych, współczynnik aktywności zawodowej był najwyższy wśród osób z wykształceniem wyższym. Był on również wysoki wśród osób z wyuczonym zawodem tj. z wykształceniem policealnym i średnim zawodowym oraz zasadniczym zawodowym. Najniższy współczynnik aktywności zawodowej odnotowano w grupie osób z wykształceniem gimnazjalnym, podstawowym, niepełnym podstawowym i bez wykształcenia szkolnego.

Tabl. 3. **Współczynnik aktywności zawodowej ludności w wieku 15 lat i więcej według poziomu wykształcenia w II kwartale 2009 r.**

Wykształcenie	Aktywni zawodowo w tys.	Współczynnik aktywności zawodowej w %
Ogółem	426	52,4
wyższe	88	82,2
policealne i średnie zawodowe	130	64,0
średnie ogólnokształcące.....	34	43,0
zasadnicze zawodowe	137	62,6
gimnazjalne, podstawowe, niepełne podstawowe i bez wykształcenia szkolnego	38	18,5

Struktura ludności w wieku 15 lat i więcej aktywnej zawodowo według poziomu wykształcenia w II kwartale 2009 r.



2. Pracujący

W II kwartale 2009 r., w porównaniu z analogicznym okresem ub. roku, odnotowano spadek populacji pracujących o 8,4%.

W omawianym kwartale pracowało 382 tys. osób (o 35 tys. mniej niż przed rokiem). Spośród ogółu pracujących 251 tys. stanowili mieszkańcy miast, a ich udział w ogólnej liczbie pracujących wyniósł 65,7% (spadek w skali roku o 24 tys. osób). Liczba osób pracujących mieszkających na wsi wyniosła 131 tys. (o 10 tys. osób mniej niż w analogicznym kwartale ub. roku).

W porównaniu z II kwartałem 2008 r. wskaźnik zatrudnienia spadł o 2,3 pkt proc. Zarówno w populacji mężczyzn, jak i kobiet odnotowano spadek wskaźnika zatrudnienia – odpowiednio o 2,7 pkt proc. i o 1,6 pkt proc. W stosunku do ubiegłego kwartału wskaźnik zatrudnienia nieznacznie się zwiększył – o 0,1 pkt proc., natomiast nie uległ on zmianie wśród kobiet oraz mieszkańców miast.

Tabl. 4. **Wskaźnik zatrudnienia ludności w wieku 15 lat i więcej**

Wyszczególnienie	2008		2009		
	II kwartał	I kwartał	II kwartał		
	wskaźnik zatrudnienia w %			przyrost (+)/spadek (-) w porównaniu do	
			II kwartału 2008	I kwartału 2009	
Ogółem	49,3	46,9	47,0	-2,3	+0,1
mężczyźni.....	58,5	55,7	55,8	-2,7	+0,1
kobiety	40,8	39,2	39,2	-1,6	0,0
Miasta	50,1	47,4	47,4	-2,7	0,0
Wieś.....	47,5	46,1	46,3	-1,2	+0,2

2.1. Pracujący według statusu zatrudnienia

W II kwartale 2009 r. 320 tys. osób, tj. 83,8% ogółu pracujących, pracowało w charakterze pracowników najemnych, z tego 203 tys. osób zatrudnionych było w sektorze prywatnym, natomiast 117 tys. osób pracowało w sektorze publicznym. W populacji pracodawców i pracujących na własny rachunek odnotowano 55 tys. osób. W porównaniu z I kwartałem 2009 r. wzrosła liczba zatrudnionych w sektorze publicznym – o 2 tys. osób.

W grupie pracowników najemnych wykonujących pracę stałą, największe zatrudnienie wykazane zostało w sektorze prywatnym, tj. 139 tys. osób, a w sektorze publicznym zatrudnionych było o 38 tys. osób mniej. Pracę najemną na czas określony wykonywało 80 tys. osób, z tego 64 tys. osób w sektorze prywatnym i 16 tys. w sektorze publicznym.

W grupie osób wykonujących pracę najemną większość stanowili mężczyźni – 171 tys., natomiast kobiety – 149 tys. Wśród zatrudnionych najemnie w sektorze publicznym większość stanowiły kobiety – 69 tys., a w sektorze prywatnym mężczyźni – 122 tys. W grupie pracodawców i pracujących na własny rachunek, podobnie jak w ubiegłych kwartałach, zdecydowanie przeważali mężczyźni (40 tys.), natomiast kobiety stanowiły mniejszość (15 tys.) Biorąc pod uwagę miejsce zamieszkania większość osób pracujących najemnie mieszkała w miastach, tj. 213 tys. osób.

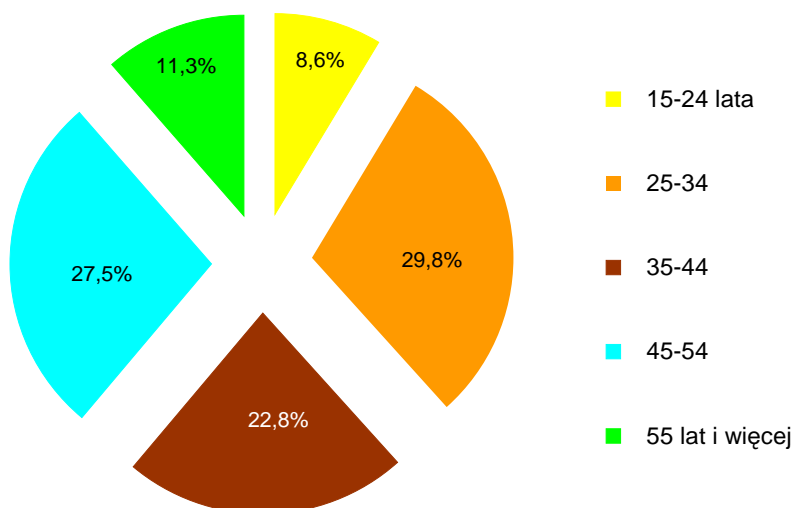
Tabl. 5. **Pracujący według statusu zatrudnienia w II kwartale 2009 r.**

Wybrane kategorie statusu zatrudnienia	Pracujący najemnie			Pracodawcy i pracujący na własny rachunek
	ogółem	w sektorze		
		publicznym	prywatnym	
w tys.				
Ogółem	320	117	203	55
praca stała.....	240	101	139	-
praca na czas określony ...	80	16	64	-
Z liczby ogółem:				
Mężczyźni.....	171	49	122	40
Kobiety.....	149	69	81	15
Miasta	213	77	136	35
Wieś	107	40	67	20

2.2. Pracujący według kategorii wieku

Najliczniejszą kategorię pracujących stanowiły osoby w wieku 25–34 lata (29,8%). Wśród osób w wieku 35–44 lata zatrudnionych było 22,8%, a w wieku 45–54 lata 27,5%. Najmniej liczną grupę wiekową wśród pracujących stanowiły osoby najmłodsze w wieku 15–24 lata (8,6%) oraz osoby najstarsze w wieku 55 lat i więcej (11,3%).

Struktura pracujących według wieku w II kwartale 2009 r.



3. Bezrobotni

W II kwartale 2009 r. nastąpił wzrost liczby bezrobotnych, zarówno w porównaniu z analogicznym okresem 2008 r., jak i z poprzednim kwartałem. Zbiorowość bezrobotnych w II kwartale 2009 r. liczyła 45 tys. osób i w okresie roku zwiększyła się o 14 tys. osób, tj. o 45,2%, natomiast w skali kwartału zwiększyła się o 10 tys. osób, tj. o 28,6%.

W II kwartale 2009 r. stopa bezrobocia wyniosła 10,6 %, a natężenie bezrobocia wzrosło zarówno w porównaniu z analogicznym okresem poprzedniego roku (o 3,7 pkt proc.), jak i w stosunku do poprzedniego kwartału (o 2,1 pkt proc.). W porównaniu z I kwartałem 2009 r. stopa bezrobocia wzrosła zarówno wśród mężczyzn, jak i kobiet (w obu grupach po 1,8 pkt proc.). Na przestrzeni roku zaobserwowano znaczny wzrost stopy bezrobocia wśród mężczyzn – o 4,8 pkt proc. oraz mieszkańców miast – o 5,2 pkt proc.

Tabl. 6. **Stopa bezrobocia ludności w wieku 15 lat i więcej**

Wyszczególnienie	2008		2009		
	II kwartał	I kwartał	II kwartał		
	stopa bezrobocia w %			przyrost (+)/spadek (-) w porównaniu do	
				II kwartału 2008	I kwartału 2009
Ogółem	6,9	8,5	10,6	+3,7	+2,1
mężczyźni.....	5,7	8,7	10,5	+4,8	+1,8
kobiety	8,5	8,3	10,1	+1,6	+1,8
Miasta.....	6,8	9,4	12,0	+5,2	+2,6
Wieś.....	6,6	7,5	7,7	+1,1	+0,2

3.1 Stopa bezrobocia według poziomu wykształcenia

Poziom wykształcenia jest ściśle związany ze stopą bezrobocia badanej populacji. W II kwartale 2009 r. najniższe natężenie bezrobocia dotyczyło osób z wykształceniem wyższym, dla których stopa bezrobocia wyniosła 4,5%. Nadal najwyższy wskaźnik bezrobocia notuje się wśród osób o najniższym poziomie wykształcenia oraz bez przygotowania zawodowego. W II kwartale 2009 r. wśród osób z wykształceniem gimnazjalnym i niższym stopa bezrobocia wyniosła 18,4%, wśród osób z wykształceniem z zasadniczym zawodowym – 13,1%, a ogólnokształcącym – 11,8%.

W ujęciu rocznym stopa bezrobocia zwiększyła się bez względu na poziom wykształcenia; wśród osób z wykształceniem wyższym o 3,3 pkt proc., dla osób z wykształceniem policealnym i średnim zawodowym o 0,5 pkt proc., z wykształceniem średnim ogólnokształcącym o 6,4 pkt proc., z wykształceniem zasadniczym zawodowym o 6,3 pkt proc.

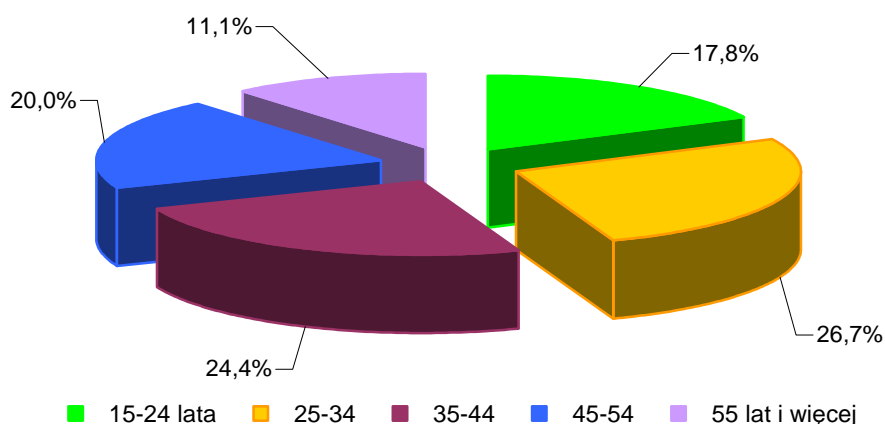
Tabl. 7. **Stopa bezrobocia według poziomu wykształcenia w II kwartale 2009 r.**

Wykształcenie	Bezrobotni w tys.	Stopa bezrobocia w %
Ogółem	45	10,6
wyższe	4	4,5
policealne i średnie zawodowe	12	9,2
średnie ogólnokształcące.....	4	11,8
zasadnicze zawodowe	18	13,1
gimnazjalne, podstawowe, niepełne podstawowe i bez wykształcenia szkolnego.....	7	18,4

3.2 Stopa bezrobocia według wieku

Najbardziej liczną kategorię wiekową wśród bezrobotnych stanowiły osoby w wieku 25–34 lata (26,7%) oraz 35–44 lata (24,4%). Co piąty bezrobotny to osoba w wieku 45–54 lata. Najmniejszy odsetek bezrobotnych stanowiły osoby w wieku 55 lat i więcej (13,8 %).

Struktura bezrobotnych według wieku w II kwartale 2009 r.



4. Bierni zawodowo

Zbiorowość biernych zawodowo w II kwartale 2009 r. liczyła 387 tys. osób i zarówno w skali roku jak i kwartału spadła odpowiednio o 12 tys. i 2 tys. osób.

Większość ludności bierniej zawodowo mieszkała w miastach (63,6%).

Zdecydowaną większość biernych zawodowo stanowiły kobiety – 243 tys. (62,8%). Mężczyźni stanowili 147 tys. (37,2%) populacji biernych zawodowo.

Jako przyczynę nieposzukiwania pracy najczęściej wskazywano emeryturę – 45,7% biernych zawodowo. Co piąty bierny zawodowo nie poszukiwał pracy ze względu na kontynuowanie nauki oraz uzupełnianie kwalifikacji lub też ze względu na chorobę i niepełnosprawność; 5,4% było zniechęconych bezskutecznością poszukiwania pracy i dlatego nie podjęło żadnych kroków w celu jej znalezienia.

Struktura osób biernych zawodowo nieposzukujących pracy według przyczyn w II kwartale 2009 r.

