



## 27 MAJA - DZIEŃ SAMORZĄDU TERYTORIALNEGO



**Samorząd terytorialny** oznacza prawo i zdolność społeczności lokalnych, w granicach określonych prawem, do kierowania i zarządzania zasadniczą częścią spraw publicznych na ich własną odpowiedzialność i w interesie ich mieszkańców – wg art. 3 ust. 1 Europejskiej Karty Samorządu Terytorialnego.

Zgodnie z obowiązującą od 1 stycznia 1999 r. ustawą z dnia 24 lipca 1998 r. o wprowadzeniu zasadniczego trójstopniowego podziału terytorialnego państwa (Dz. U. Nr 96 poz. 603) w 2011 r. w województwie dolnośląskim funkcjonowało 26 powiatów, 3 miasta na prawach powiatu oraz 169 gmin.

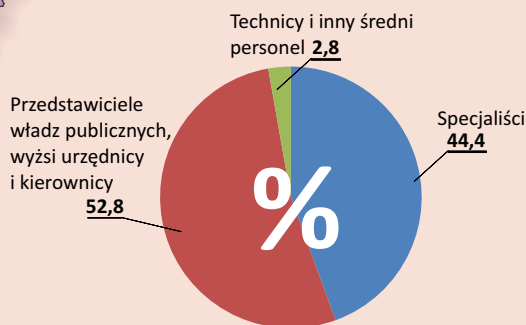
**Województwo** – największa jednostka zasadniczego podziału terytorialnego kraju, tworzona z mocy prawa przez mieszkańców województwa.

(Dz. U. z 2001 r. Nr 142, poz. 1590)



W radzie sejmiku województwa dolnośląskiego zasiada 36 radnych (25 mężczyzn i 11 kobiet).

Radni sejmiku województwa według grup zawodów - stan w dniu 31 XII 2011



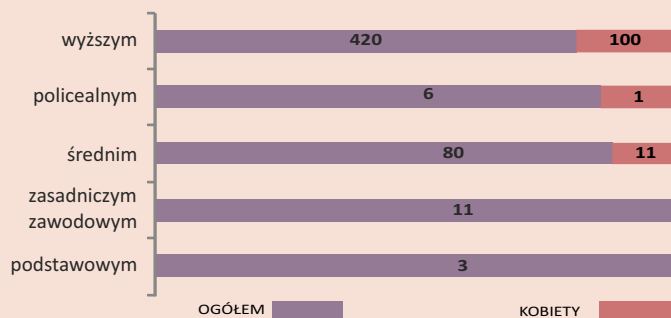
**Powiat** (w Polsce) – jednostka samorządu terytorialnego II stopnia i podziału administracyjnego, obejmująca część obszaru województwa. Ich funkcjonowanie reguluje ustawa z dnia 5 czerwca 1998 roku o samorządzie powiatowym.

(Dz. U. z 2001 r. Nr 142, poz. 1592).

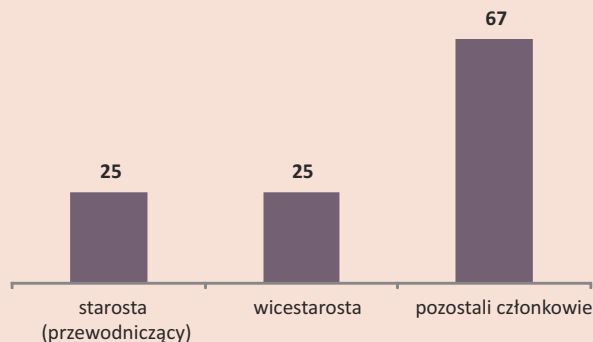
W 26 radach powiatowych 520 osób pełni funkcję radnych, w tym 22% stanowi kobiety.

W zarządach powiatowych zasiada 122 członków, pełniących funkcję starostów, wicestarostów oraz członków zarządów.

Radni rady powiatu według poziomu wykształcenia - (wykształcenie ukończone) stan w dniu 31 XII 2011



Radni zarządu powiatu ogółem - stan w dniu 31 XII 2011



Wśród radnych powiatu w dniu wyboru 47% osób było przedstawicielami władz publicznych lub pełnili funkcje wyższych urzędników i kierowników.

Natomiast zaledwie 5% to robotnicy, operatorzy czy pracownicy zatrudnieni przy pracach prostych lub pracownicy niesklasyfikowani.



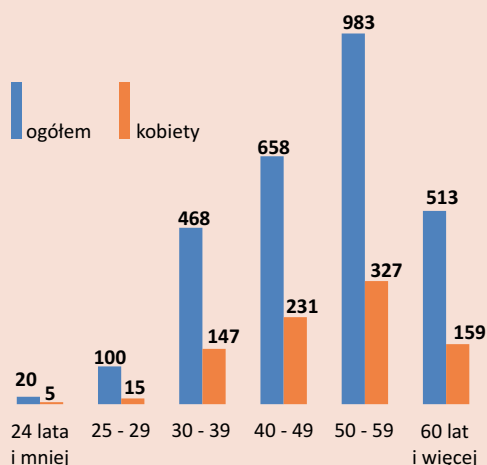
Od 1990 r. w Polsce **gmina** jest podstawową jednostką samorządu terytorialnego. O ustroju gminy stanowi jej statut. Gmina może tworzyć jednostki pomocnicze: sołectwa, dzielnice, osiedla i inne.

Status samorządu gminnego reguluje w Polsce ustawa z dnia 8 marca 1990 o samorządzie gminnym,

(Dz. U. z 2001 r. Nr 142, poz. 1591) obowiązująca od 27 maja 1990.

Wśród gmin wyróżnia się: 36 gmin miejskich (obejmujących miasta), 78 gmin wiejskich (obejmujących tereny wiejskie) i 55 gmin miejsko-wiejskich (obejmujących miasta wraz z otaczającymi je obszarami wiejskimi).

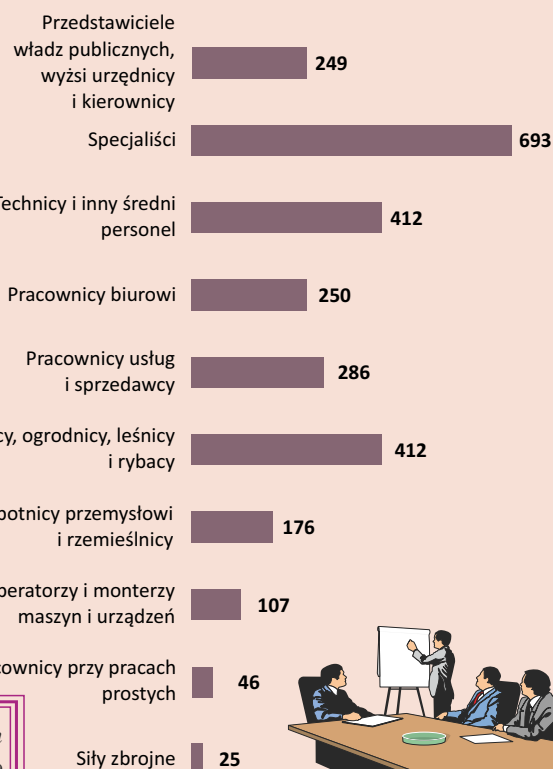
### Radni gminy według wieku i płci – stan w dniu 31 XII 2011



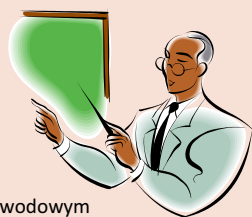
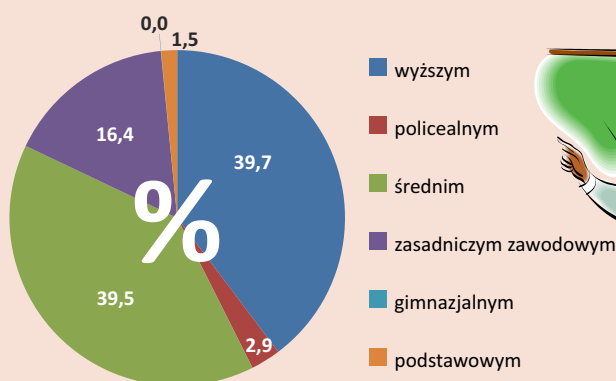
Z grupy 169 wójtów, burmistrzów i prezydentów w powiatach województwa dolnośląskiego 9% stanowi kobiety.



### Radni gminy według grup zawodów - stan w dniu 31 XII 2011



### Radni gminy według poziomu wykształcenia (wykształcenie ukończone) – stan w dniu 31 XII 2011



Najwi ks z grup radnych tworzą osoby z wykształceniem rednim (1114 osób) i wy szym (1039 osób).

Radni z wykształceniem zasadniczym zawodowym lub ni szym stanowi 19% osób z ogółu zasiadających w radach gmin.

W skład rad gminnych wchodzi 2747 osób (1969 m czyzn i 778 kobiet).

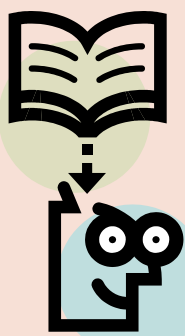
Samorządy terytorialne w przypadku zaistnienia sytuacji wymagających

konsultacji społecznych, mogą zarządzić przeprowadzenie referendum lokalnego.

Referenda lokalne przeprowadza się na podstawie Konstytucja RP oraz ustaw.

Referendum lokalne może zostać przeprowadzone na obszarze gminy, powiatu bądź województwa.

W gminach województwa dolnośląskiego w 2011 roku przeprowadzono 2 referenda w sprawach innych.



Uprawnieni do głosowania	Oddane głosy		Skuteczność referendum (głosy ważne oddane na zaproponowane rozwiązania)	
	ogółem	w tym głosy ważne	głosy "za"	głosy "przeciw"
100405	19316	19193	18180	1013

Referendum odbywa się z inicjatywy organu stanowiącego lub na wniosek mieszkańców uprawnionych do głosowania - 10% mieszkańców gminy (powiatu), 5% mieszkańców województwa.

Wymagana frekwencja wynosi 30%. W przypadku odwołania organu jednostki samorządu terytorialnego pochodzącego z wyborów bezpośrednich, minimalna frekwencja wynosi 3/5 liczby biorących udział w wyborze odwoływanego organu.