

ROLNICTWO

Dane o cenach skupu dotyczą cen płaconych przez podmioty gospodarcze skupiające produkty rolne bezpośrednio od ich producentów. Przeciętne ceny obliczono jako iloraz wartości (bez podatku od towarów i usług) i ilości poszczególnych produktów rolnych.

Źródłem informacji o cenach produktów rolnych i zwierząt gospodarskich uzyskiwanych przez rolników na targowiskach są miesięczne notowania cen dokonywane przez stałych ankietowanych celowo wytypowanych ok. 450 targowiskach. Przeciętne ceny miesięczne obliczono jako średnie arytmetyczne wszystkich notowań w skali całego kraju i województw.

Przeciętne ceny wybranych produktów rolnych w skupie w kwietniu 2011 r.		
WYSZCZEGÓLNIENIE	POLSKA	WOJEWÓDZTWO
	w zł	
Pszenvica za 1 dt	94,83	95,96
Żyto za 1 dt	74,99	75,20
Żywiec rzeźny za 1 kg:		
bydło	5,75	5,65
trzoda chlewna	4,47	4,19
drób	4,08	3,81
Mleko za 1 l	1,20	1,21

SKUP PRODUKTÓW ROLNYCH

W kwietniu br. skup zbóż podstawowych wyniósł **45,3 tys. ton** i był wyższy od skupu dokonanego w kwietniu ub. roku o 5,4%, natomiast niższy o 17,0% od skupu dokonanego w marcu br.

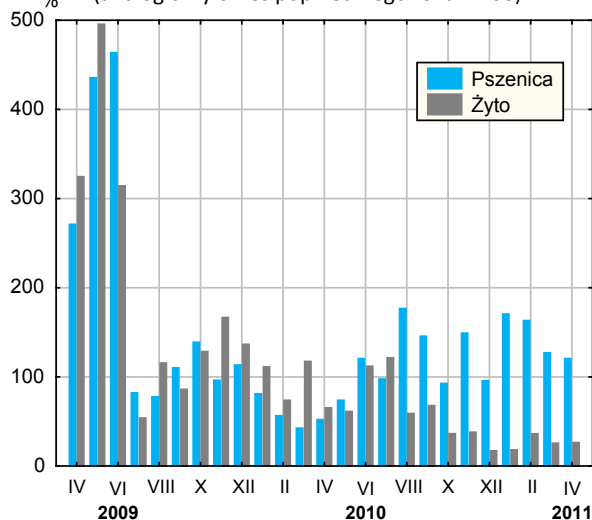
W bieżącym miesiącu od producentów z terenu województwa dolnośląskiego skupiono **41,6 tys. ton** pszenicy, to znaczy więcej niż rok wcześniej o 20,4%, natomiast mniej niż w poprzednim miesiącu o 17,6%. Skup żyta wyniósł **0,8 tys. ton** (mniej o 73,7% niż w kwietniu 2010 r. oraz o 40,4% niż w marcu br.).

Na rynku produktów rolnych pochodzenia zwierzęcego skupiono: **4,4 tys. ton** żywca drobiowego, **1,5 tys. ton** żywca wieprzowego oraz **0,6 tys. ton** żywca wołowego. Wzrost skupu w porównaniu do wykonanego przed rokiem odnotowano w przypadku żywca wołowego – o 81,8% i wieprzowego – o 46,3%, natomiast spadek w przypadku żywca drobiowego – o 0,2%. W relacji do marca br. skup żywca drobiowego, wieprzowego i wołowego był niższy odpowiednio o 3,4%, 7,1% i o 25,8%.

Skup mleka krowiego wyniósł w kwietniu br. **12,4 mln litrów** i był on niższy niż w kwietniu 2010 r. i marcu br. odpowiednio o 3,0% i 1,4%.

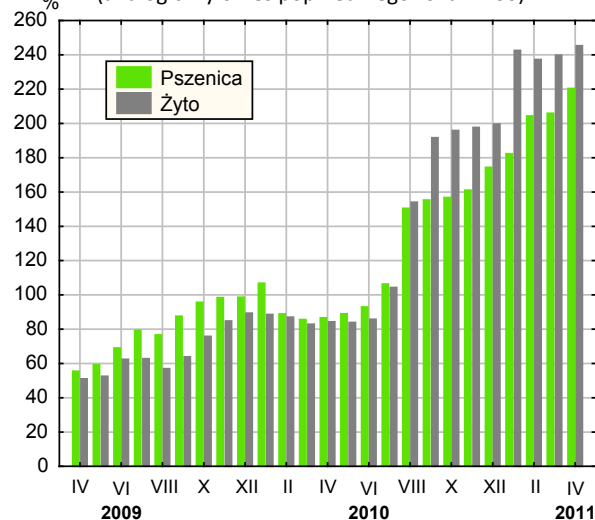
Dynamika wartości skupu pszenicy i żyta

(analogiczny okres poprzedniego roku = 100)



Dynamika cen skupu pszenicy i żyta

(analogiczny okres poprzedniego roku = 100)



CENY PRODUKTÓW ROLNYCH

W kwietniu br. za 1 dt pszenicy w skupie płacono średnio 95,96 zł i było to ponad 2-krotnie więcej w porównaniu z analogicznym miesiącem poprzedniego roku oraz o 7,3% więcej w relacji do marca br.

Za żyto w skupie płacono 75,20 zł/dt, tj. blisko 2,5-krotnie więcej w skali roku oraz o 1,3% więcej w porównaniu z marcem br.

Cena żywca wieprzowego w skupie w skali roku wzrosła do 4,19 zł/kg, tj. o 7,2% oraz o 8,0% w porównaniu z poprzednim miesiącem.

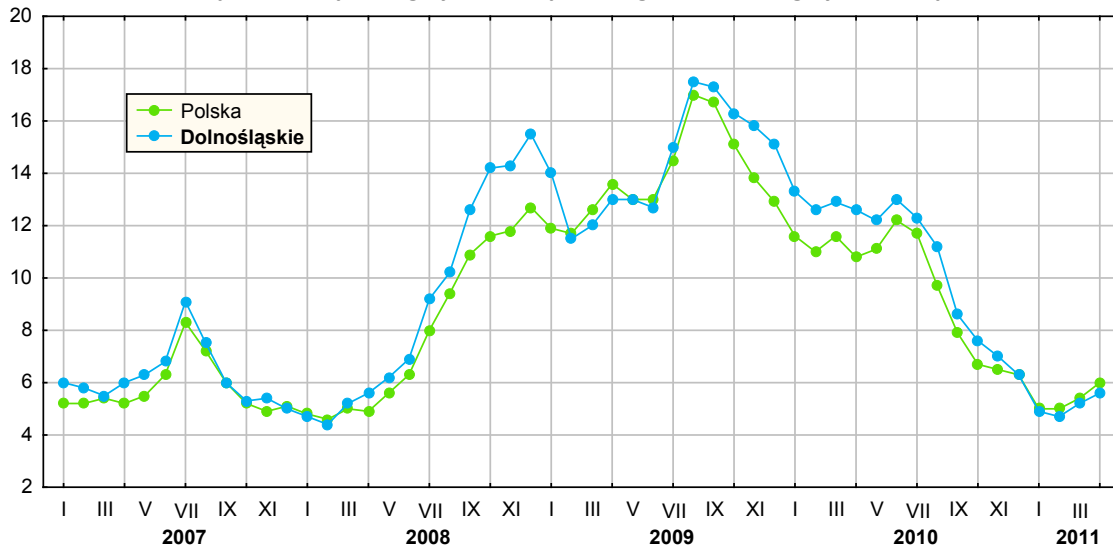
W kwietniu br. relacja ceny skupu 1 kg żywca wieprzowego do ceny 1 kg żyta (wg cen w skupie) wyniosła 5,6 i była niższa o 55,6% od ubiegłorocznej, natomiast o 7,7% większa od notowanej przed miesiącem.

Ceny skupu **żywca wołowego** wzrosły do 5,65 zł/kg, tj. o 31,7% w stosunku do kwietnia ub. roku oraz o 2,2% w porównaniu z marcem br.

Żywiec drobiowy w skupie był droższy o 21,0% w porównaniu z kwietniem ub. roku, natomiast o 10,1% tańszy w relacji z marcem br. i jego cena wyniosła 3,81 zł/kg.

Średnia cena skupu 1 l **mleka krowiego** kształtowała się na poziomie 1,21 zł, tj. o 17,5% wyższym niż przed rokiem i na takim samym poziomie jak przed miesiącem.

Relacja cen skupu 1 kg żywca wieprzowego do cen 1 kg żyta w skupie



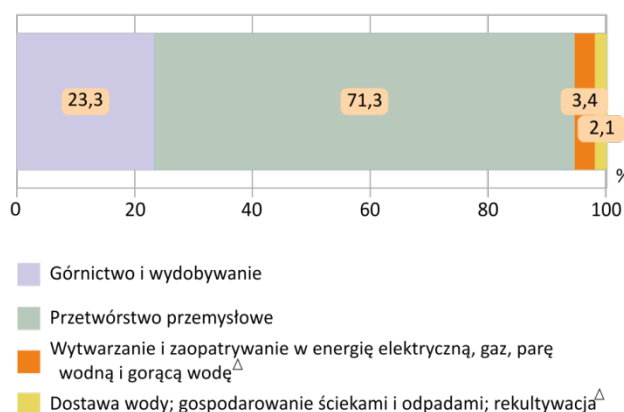
PRZEMYSŁ

Dane o produkcji sprzedanej przemysłu dotyczą działalności przemysłowej i nieprzemysłowej podmiotów gospodarczych zaliczanych do sekcji: „Górnictwo i wydobywanie”, „Przetwórstwo przemysłowe”, „Wytwarzanie i zaopatrywanie w energię elektryczną, gaz, parę wodną, gorącą wodę i powietrze do układów klimatyzacyjnych” oraz „Dostawa wody; gospodarowanie ściekami i odpadami oraz działalność związana z rekultywacją”.

Produkcja sprzedana przemysłu w kwietniu 2011 r.

WYSZCZEGÓLNIENIE	POLSKA	WOJEWÓDZTWO
O G Ó Ł E M w mln zł	86563,5	8059,9
Analogiczny okres roku poprzedniego =100 (ceny stałe)	106,6	104,4
Okres poprzedni =100 (ceny stałe)	90,6	91,6

Struktura produkcji sprzedanej przemysłu według sekcji w kwietniu 2011 r.



W kwietniu br. przedsiębiorstwa przemysłowe uzyskały przychody ze sprzedaży wyrobów i usług w wysokości **8059,9 mln zł** (w cenach bieżących) i było to (w cenach stałych) więcej o 4,4% w relacji do kwietnia ub. roku, natomiast o 8,4% mniej w porównaniu do marca br. W kraju produkcja sprzedana przemysłu w ujęciu rocznym wzrosła o 6,6%. Z sektora prywatnego pochodziło **7816,6 mln zł** przychodów, tj. 97,0% przychodów osiągniętych przez przedsiębiorstwa przemysłowe, a z sektora publicznego – **243,3 mln zł** (czyli 3,0%).

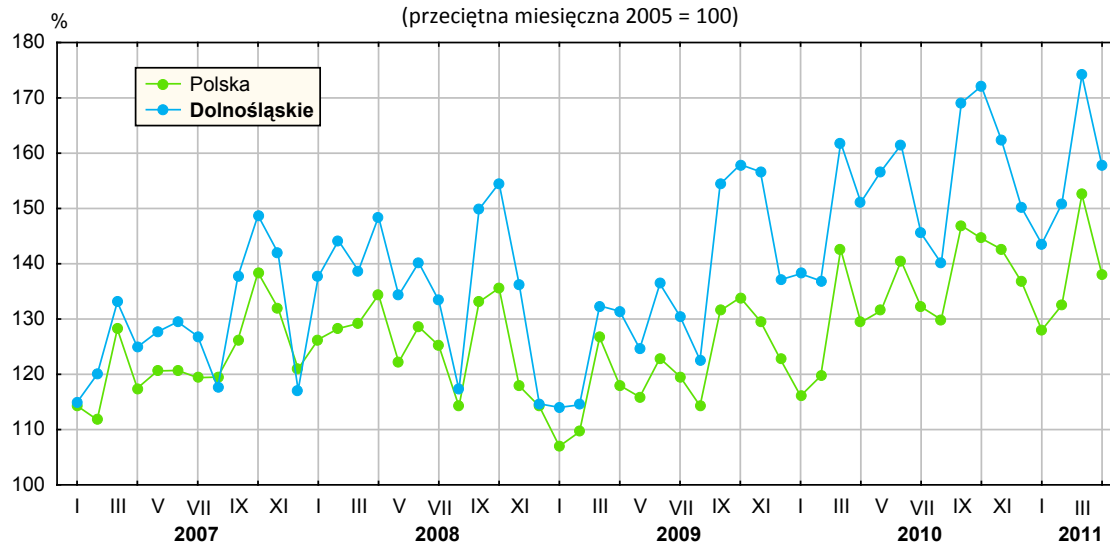
W stosunku do analogicznego miesiąca ubiegłego roku przychody ze sprzedaży wyrobów i usług (w cenach stałych) zwiększyły się w przetwórstwie przemysłowym (o 8,0%) oraz w dostawie wody; gospodarowaniu ściekami i odpadami; rekultywacji (o 3,2%), natomiast zmniejszyły się w górnictwie i wydobywaniu (o 4,3%) oraz w wytwarzaniu i zaopatrywaniu w energię elektryczną, gaz, parę wodną i gorącą wodę (o 36,7%).

W skali roku zwiększoną sprzedaż wyrobów i usług odnotowano w 16 działach przetwórstwa przemysłowego (na 23 ogółem). Spośród działów o znaczącym udziale w produkcji sprzedanej przemysłu, największy wzrost wystąpił m.in. w działach: produkcja komputerów, wyrobów elektronicznych i optycznych (wzrost 2,5-krotny), produkcja wyrobów z gumy i tworzyw sztucznych (o 29,5%) oraz produkcja wyrobów z metali (o 14,6%).

Przychody ze sprzedaży wyrobów i usług na 1 zatrudnionego wyniosły w kwietniu br. **37,8 tys. zł** i były (w cenach stałych) o 2,6% wyższe niż w analogicznym miesiącu roku poprzedniego. Wydajność pracy na 1 zatrudnionego w sektorze prywatnym wyniosła 38,9 tys. zł, a w sektorze publicznym – 20,3 tys. zł.

Dynamika produkcji sprzedanej przemysłu

(przeciętna miesięczna 2005 = 100)



BUDOWNICTWO

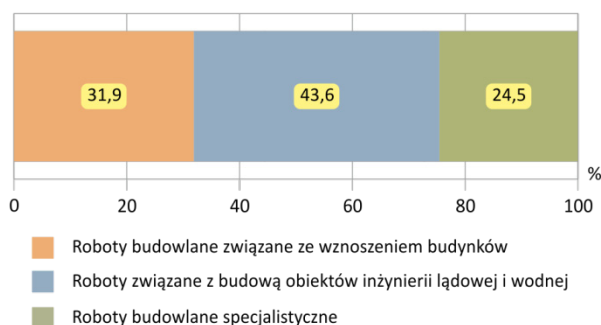
Dane o produkcji sprzedanej budownictwa dotyczą działalności budowlanej i niebudowlanej podmiotów gospodarczych zaliczanych do sekcji „Budownictwo”.

Dane o sprzedaży produkcji budowlano-montażowej dotyczą robót zrealizowanych na terenie kraju, wykonywanych systemem zleceń (tj. na rzecz obcych zlecających) przez podmioty budowlane.

Produkcja budowlano-montażowa w kwietniu 2011 r.

WYSZCZEGÓLNIENIE	POLSKA	WOJEWÓDZTWO
O G Ó Ł E M w mln zł	5912,2	469,7
Analogiczny okres roku poprzedniego =100	115,6	134,5
Okres poprzedni =100	109,7	113,7

Struktura przychodów ze sprzedaży działalności budowlano-montażowej w sekcji budownictwo według działów w kwietniu 2011 r.



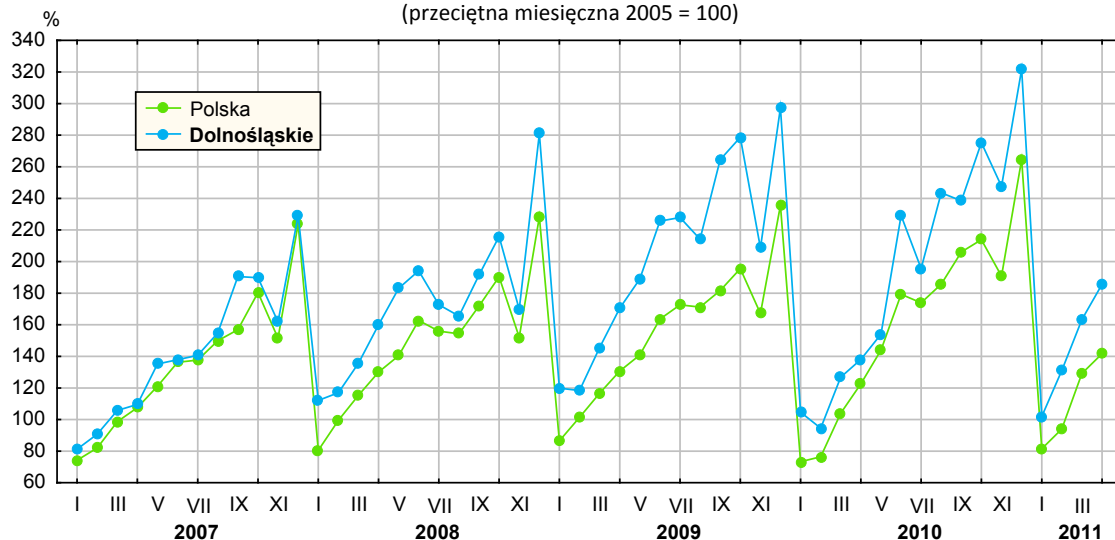
Przedsiębiorstwa budowlane w kwietniu br. zrealizowały przychody ze sprzedaży wyrobów i usług w kwocie **734,0 mln zł**, tj. większej o 13,5% w porównaniu z kwietniem ub. roku oraz o 9,9% w porównaniu z marcem br. Z sektora prywatnego pochodziło **723,5 mln zł** przychodów (98,6%), a z sektora publicznego **10,5 mln zł** (1,4%). W relacji do analogicznego miesiąca poprzedniego roku odnotowano zwiększenie przychodów w sektorze prywatnym (o 15,1%), natomiast zmniejszenie w sektorze publicznym (o 40,9%).

Przychody ze sprzedaży produkcji budowlano-montażowej stanowiły 64,0% przychodów ogółem i wyniosły **469,7 mln zł**. Wartość przychodów zwiększyła się o 34,5% w porównaniu do kwietnia ub. roku oraz o 13,7% w porównaniu do poprzedniego miesiąca.

Przedsiębiorstwa zajmujące się wznoszeniem budynków wykonały 31,9% wszystkich zleceń budowlano-montażowych i w porównaniu do kwietnia ub. roku odnotowały zwiększenie przychodów o 1,7%. Znaczny wzrost przychodów odnotowały firmy zajmujące się robotami związanymi z budową obiektów inżynierii lądowej i wodnej (o 81,5%) oraz przedsiębiorstwa zajmujące się robotami budowlanymi specjalistycznymi (o 29,0%).

Przychody ze sprzedaży wyrobów i usług na 1 zatrudnionego w budownictwie w kwietniu br. wyniosły **21,6 tys. zł** (w sektorze prywatnym 21,8 tys. zł, a w sektorze publicznym 12,5 tys. zł). Były one wyższe o 4,6% w porównaniu do analogicznego miesiąca roku poprzedniego oraz o 8,9% w porównaniu do marca br.

Dynamika produkcji budowlano-montażowej
(przeciętna miesięczna 2005 = 100)



BUDOWNICTWO MIESZKANIOWE

Informacje o **mieszkaniach oddanych do użytkowania** podaje się na podstawie danych meldunkowych, które mogą ulec zmianie po opracowaniu sprawozdań kwartalnych.

Meldunek o budownictwie mieszkaniowym (B-06) sporządza się na podstawie rejestru decyzji o pozwoleniu na budowę, ewidencji rozpoczynanych i oddawanych do użytkowania obiektów budowlanych, projektu budowlanego (stanowiącego podstawę do wydania pozwolenia na budowę) oraz informacji uzyskanych bezpośrednio od inwestorów.

Według wstępnych danych w okresie styczeń-kwiecień br. w województwie dolnośląskim **przekazano do użytkowania 3177 mieszkań**, tj. o 27,0% mniej niż w analogicznym okresie ubiegłego roku (w kraju mniej o 17,8%). Najwięcej mieszkań przekazali inwestorzy indywidualni – 1567 oraz inwestorzy budujący na sprzedaż lub wynajem – 1477 (przed rokiem w tych formach budownictwa oddano odpowiednio 1743 i 1417 mieszkań). Budownictwo spółdzielcze przekazało 100 mieszkań, komunalne – 28, a w ramach budownictwa zakładowego – 5 mieszkań.

Łączna powierzchnia użytkowa oddanych mieszkań wyniosła **328,1 tys. m²**, tj. o 83,9 tys. m² mniej niż w okresie styczeń-kwiecień 2010 r.

Przeciętna powierzchnia użytkowa mieszkania oddanego do użytkowania w analizowanym okresie br. wyniosła **103,3 m²**.

Najwięcej mieszkań przekazano do użytkowania na terenie miasta Wrocławia – 36,1% (1146) ogółu oddanych mieszkań oraz w powiecie wrocławskim – 12,7% (402), natomiast najmniej przekazano w powiecie jaworskim – 12 mieszkań oraz górowskim – 13 mieszkań.

Mieszkania oddane do użytkowania w okresie styczeń-kwiecień 2011 r.

WYSZCZEGÓLNIENIE	POLSKA	WOJEWÓDZTWO
Liczba mieszkań	36880	3177
Analogiczny okres roku poprzedniego =100	82,2	73,0

Meldunek dotyczy **mieszkań** w nowych budynkach mieszkalnych i o innym przeznaczeniu niż mieszkalne oraz w częściach dobudowanych lub nadbudowanych do istniejących budynków, jak również **mieszkań** uzyskiwanych z przebudowy (pomieszczeń niemieszkalnych lub mieszkań większych na mniejsze); nie należy uwzględniać w nim oddawanych do użytku pomieszczeń, które nie stanowią odrębnych mieszkań.

Mieszkania oddane do użytkowania według powiatów w okresie styczeń - kwiecień 2011 r.



mniej niż 36 <36; 110) <110; 183) 303 i więcej

Mieszkania, których budowę rozpoczęto według powiatów w okresie styczeń - kwiecień 2011 r.



mniej niż 38 <38; 102) <102; 502) 502 i więcej

Starostwa powiatowe w okresie styczeń-kwiecień br. wydały **pozwolenia na realizację 4557 nowych mieszkań**, (tj. o 4,7% mniej niż przed rokiem), z tego 2342 w budynkach realizowanych przez budujących na sprzedaż lub wynajem, 2204 w budynkach realizowanych przez inwestorów indywidualnych oraz 6 mieszkań w budynkach komunalnych i 5 – w budynkach spółdzielczych.

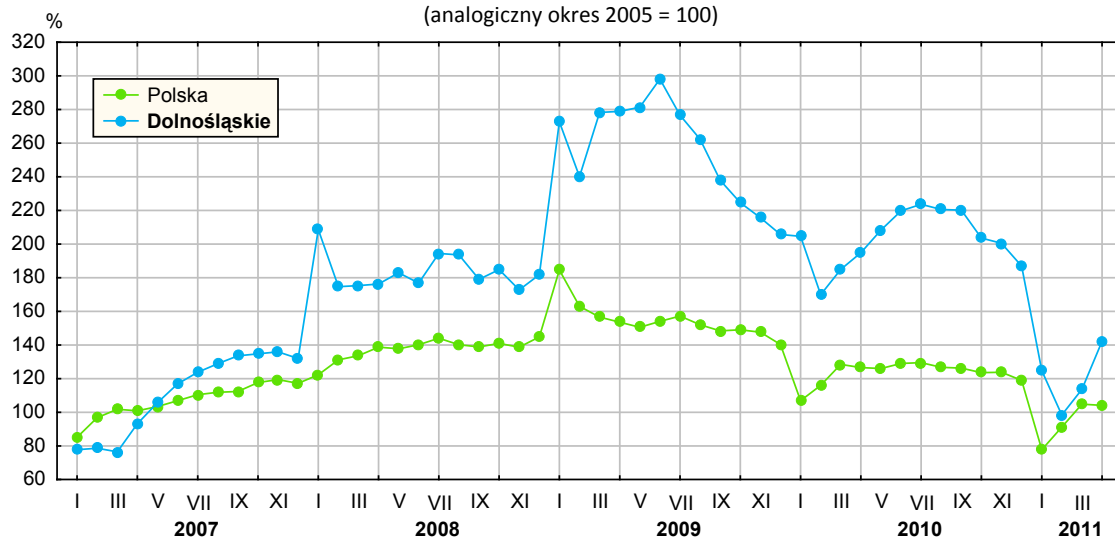
Liczba mieszkań, na realizację których wydano pozwolenia była największa na terenie miasta Wrocławia – 1586, w powiecie wrocławskim – 923 oraz w powiecie oleśnickim – 314 i lubińskim – 246, natomiast najmniejsza w powiecie górowskim – 14 mieszkań.

W omawianym okresie **rozpoczęto budowę 3908 mieszkań**, czyli w relacji do analogicznego okresu ubiegłego roku było to mniej o 5,3%. Najwięcej mieszkań mają wybudować budujący na sprzedaż lub wynajem – 1872, a następnie inwestorzy budownictwa indywidualnego – 1810. W pozostałych formach budownictwa mieszkaniowego tzn. w budownictwie spółdzielczym, komunalnym i zakładowym rozpoczęto budowę odpowiednio 135, 83 i 8 mieszkań.

Najwięcej nowych budów rozpoczęto na terenie miasta Wrocławia – 1668 oraz w powiecie wrocławskim – 472, natomiast najmniej na terenie miasta Legnica – 11 mieszkań.

Dynamika mieszkań oddanych do użytkowania

(analogiczny okres 2005 = 100)



RYNEK WEWNĘTRZNY

Dane o **sprzedaży detalicznej towarów** obejmują sprzedaż towarów konsumpcyjnych i niekonsumpcyjnych dokonywaną przez punkty sprzedaży detalicznej, placówki gastronomiczne oraz inne punkty sprzedaży (np. sklepy, magazyny), w ilościach wskazujących na zakupy dla potrzeb indywidualnych nabywców.

Dane o **sprzedaży hurtowej towarów** obejmują sprzedaż z magazynów handlowych własnych lub użytkowych, w których składowane towary stanowią własność przedsiębiorstw handlowych zaliczanych do sekcji „Handel hurtowy i detaliczny; naprawa pojazdów samochodowych, włączając motocykle”. Sprzedaż hurtowa realizowana przez przedsiębiorstwa hurtowe dotyczy sprzedaży towarów przez przedsiębiorstwa zaliczane do działu „Handel hurtowy, z włączeniem handlu pojazdami samochodowymi”.

Sprzedaż detaliczna i hurtowa w kwietniu 2011 r.		
WYSZCZEGÓLNIENIE	POLSKA	WOJEWÓDZTWO
Sprzedaż detaliczna towarów		
Analogiczny okres roku poprzedniego =100	118,6	118,7
Okres poprzedni =100.....	102,3	101,9
Sprzedaż hurtowa towarów przedsiębiorstw handlowych		
Analogiczny okres roku poprzedniego =100	117,7	101,1
Okres poprzedni =100.....	92,2	86,2
Sprzedaż hurtowa towarów przedsiębiorstw hurtowych		
Analogiczny okres roku poprzedniego =100	115,1	99,7
Okres poprzedni =100.....	92,8	85,4

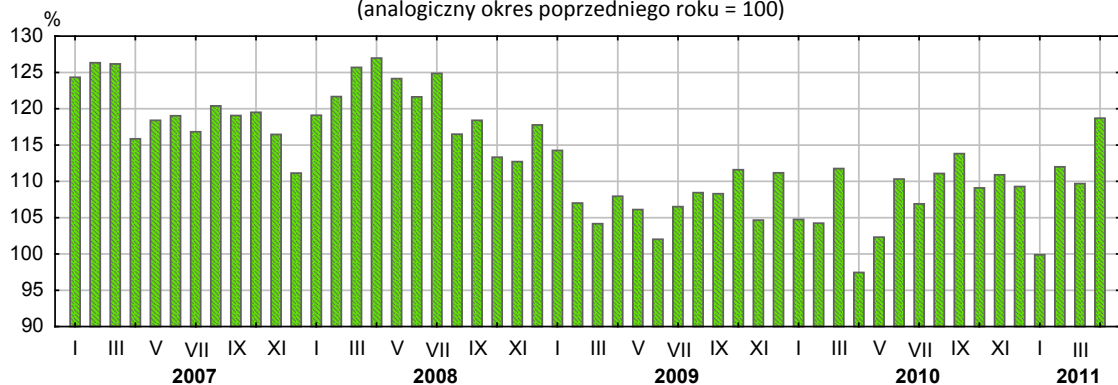
W kwietniu br. **sprzedaż detaliczna** zrealizowana przez przedsiębiorstwa handlowe i niehandlowe była w cenach bieżących wyższa w porównaniu do analogicznego miesiąca ubiegłego roku o 18,7% oraz w relacji do miesiąca poprzedniego o 1,9% i wyniosła **2314,5 mln zł**.

W porównaniu do kwietnia 2010 r. wzrost sprzedaży odnotowano m.in. w przedsiębiorstwach: zajmujących się sprzedażą paliw (o 42,7%), zakwalifikowanych jako pozostałe branże (o 35,0%), sprzedających włókno, odzież, obuwie (o 30,8%), zaliczonych do grupy „pozostała sprzedaż” (pozostała sprzedaż detaliczna w niewyspecjalizowanych sklepach – wzrost o 29,4%), sprzedających meble, RTV, AGD (o 20,2%), sprzedających prasę, książki (o 15,3%), sprzedających żywność, napoje i wyroby tytoniowe (o 13,7%) oraz zajmujących się sprzedażą pojazdów samochodowych (o 8,8%). Spadek sprzedaży odnotowano w przedsiębiorstwach sprzedających farmaceutyki i kosmetyki (o 22,4%).

W kwietniu br. udział jednostek handlowych w sprzedaży detalicznej wyniósł 87,2%, tj. o 1,2 pkt. proc. mniej niż przed rokiem.

Dynamika sprzedaży detalicznej towarów

(analogiczny okres poprzedniego roku = 100)



Sprzedaż hurtowa (w cenach bieżących) w jednostkach handlowych i niehandlowych w kwietniu br. była wyższa o 4,5% w porównaniu z analogicznym miesiącem roku poprzedniego, natomiast niższa w relacji z marcem br. o 11,0% i wyniosła **3829,8 mln zł**.

Przychody ze sprzedaży osiągnięte przez jednostki handlowe stanowiły 76,4% udziału w ogólnych obrotach i osiągnęły wartość 2927,7 mln zł; były one wyższe o 1,1% w relacji do przychodów z przed roku, natomiast o 13,8% niższe od przychodów z miesiąca poprzedniego.

Sprzedaż hurtowa w przedsiębiorstwach handlu hurtowego zmniejszyła się o 0,3% w odniesieniu do kwietnia ub. roku, oraz o 14,6% w porównaniu z marcem br. i wyniosła **2721,7 mln zł**.

W porównaniu do kwietnia 2010 r. wzrost odnotowano w przedsiębiorstwach zajmujących się: dystrybucją maszyn, sprzętu i dodatkowego wyposażenia (wzrost 2-krotny), sprzedażą wyrobów włókienniczych, odzieżowych i obuwia (o 77,9%),

sprzedażą hurtową produktów rolnych i żywych zwierząt (o 62,4%), sprzedażą hurtową kosmetyków i wyrobów farmaceutycznych (o 51,7%), sprzedażą hurtową realizowaną na zlecenie (o 33,3%), sprzedażą hurtową napojów alkoholowych i bezalkoholowych (o 16,8%), sprzedażą hurtową półproduktów i odpadów pochodzenia nierolniczego, złomu (o 14,0%) oraz sprzedażą wyrobów tytoniowych (o 3,7%). Spadek sprzedaży wystąpił w przedsiębiorstwach zajmujących się: sprzedażą hurtową żywności (o 50,6%), sprzedażą artykułów gospodarstwa domowego, RTV, wyrobów porcelanowych (o 41,1%) oraz pozostałą sprzedażą hurtową (o 30,8%).

CENY KONSUMPCYJNE

Źródłem informacji o cenach detalicznych prezentowanych towarów i usług konsumpcyjnych są notowania prowadzone przez ankieterów urzędów statystycznych. Ceny towarów i usług notowane są raz w miesiącu, z wyjątkiem owoców i warzyw, w zakresie których notowania cen prowadzone są trzy razy w miesiącu. Przeciętne ceny obliczono jako średnie arytmetyczne z notowań na terenie całego województwa.

W kwietniu br. ceny detaliczne wybranych towarów i usług konsumpcyjnych w województwie dolnośląskim były w większości przypadków wyższe niż w analogicznym miesiącu roku poprzedniego. Wśród artykułów żywnościowych w grupie warzyw i owoców znacznie podrożała cena ziemniaków (o 69,7%) oraz marchwi (o 22,1%). W grupie nabiału i pieczywa wzrost cen w relacji do kwietnia 2010 r. dotyczył: chleba pszenno-żytniego (o 19,6%), bułki pszennej (o 11,4%), sera dojrzewającego „Gouda” (o 10,3%), masła o zawartości tłuszczu 82,5% (o 8,8%), margaryny (o 7,6%), śmietany o zawartości tłuszczu 18% (o 6,0%), sera twarogowego półtłustego (o 5,3%), mleka o zawartości tłuszczu 2-2,5% (o 4,0%). Wśród pozostałych towarów żywnościowych podrożały ceny m.in.: cukru białego kryształ (o 98,8%), kurczęcia patroszonego (o 21,4%), fileta z morskazuka (o 15,0%), oleju rzepakowego (o 14,4%), mąki pszennej „Poznańskiej” (o 12,9%), mięsa wołowego z kością (o 8,8%), kawy naturalnej mielonej „Tchibo Family Classic” (o 6,9%), herbaty „Madras” (o 6,0%), mięsa wieprzowego z kością (o 4,3%), kaszy jęczmiennej (o 4,1%) oraz kiełbasy „Myśliwskiej” (o 4,0%).

Wśród artykułów nieżywnościowych i usług konsumpcyjnych największy wzrost cen w porównaniu do kwietnia 2010 r. dotyczył m.in.: gazety – dziennik lokalny (o 12,6%), benzyny silnikowej bezołowiowej (o 12,6%), wizyty u lekarza specjalisty II stopnia (o 10,2%), zimniej wody z miejskiej sieci wodociągowej (o 9,1%), oczyszczania chemicznego garnituru męskiego 2-częściowego (o 7,8%), papierosów „Mars” (o 6,9%), 1 m³ ciepłej wody (o 6,8%), węgla kamiennego (o 6,6%), wywozu śmieci (o 5,7%), proszku do prania (o 5,3%), ręczników frotte z tkaniny bawełnianej (o 5,1%) oraz strzyżenia włosów męskich (o 4,2%).

POLSKA KLASYFIKACJA DZIAŁALNOŚCI PKD 2007

Dane prezentuje się w układzie **Polskiej Klasyfikacji Działalności 2007 (PKD 2007)**, opracowanej na podstawie Statystycznej Klasyfikacji Działalności Gospodarczych we Wspólnocie Europejskiej — *Statistical Classification of Economic Activities in the European Community — NACE Rev. 2*. PKD 2007 wprowadzona została z dniem 1 stycznia 2008 r. rozporządzeniem Rady Ministrów z dnia 24 grudnia 2007 r. (Dz. U. Nr 251, poz. 1885), w miejsce stosowanej dotychczas klasyfikacji PKD 2004. Zmiany klasyfikacji wynikają z potrzeby harmonizacji statystyk gospodarczych w ramach Unii Europejskiej i zgodności z obowiązującymi standardami na poziomie światowym oraz potrzeby uwzględnienia nowych rodzajów działalności, które pojawiły się w gospodarce w ciągu ostatnich lat. Wprowadzone zmiany w klasyfikacji PKD 2007 w stosunku do klasyfikacji PKD 2004 wynikają przede wszystkim ze zmian zakresowych, polegających na wprowadzeniu nowych grupowań rodzajów działalności (uwzględnienie nowych, *po-dział* lub agregacja dotychczasowych), a także na przesunięciach rodzajów działalności pomiędzy poszczególnymi poziomami klasyfikacyjnymi. Spowodowało to, że w PKD 2007 wyróżnia się m.in. 21 sekcji i 88 działów, a w PKD 2004 — 17 sekcji i 62 działy. Należy również zwrócić uwagę, że w niektórych przypadkach, pomimo niezmiennych nazw poziomów klasyfikacyjnych wg PKD 2007 w stosunku do PKD 2004 — dane mogą być nieporównywalne (wg PKD 2004) ze względu na ww. zmiany.

Skrót	Pełna nazwa
SEKCJE	
Handel; naprawa pojazdów samochodowych	Handel hurtowy i detaliczny; naprawa pojazdów samochodowych, włączając motocykle
Wytwarzanie i zaopatrywanie w energię elektryczną, gaz, parę wodną i gorącą wodę	Wytwarzanie i zaopatrywanie w energię elektryczną, gaz, parę wodną gorącą wodę i powietrze do układów klimatyzacyjnych
Dostawa wody; gospodarowanie ściekami i odpadami; rekultywacja	Dostawa wody; gospodarowanie ściekami i odpadami oraz działalność związana z rekultywacją
Zakwaterowanie i gastronomia	Działalność związana z zakwaterowaniem i usługami gastronomicznymi
Obsługa rynku nieruchomości	Działalność związana z obsługą rynku nieruchomości
Administrowanie i działalność wspierająca	Działalność w zakresie usług administrowania i działalność wspierająca
DZIAŁY	
Produkcja wyrobów z metali	Produkcja metalowych wyrobów gotowych, z wyłączeniem maszyn i urządzeń
Produkcja maszyn i urządzeń	Produkcja maszyn i urządzeń, gdzie indziej niesklasyfikowana
Produkcja pojazdów samochodowych, przyczep i naczep	Produkcja pojazdów samochodowych, przyczep i naczep, z wyłączeniem motocykli
Budowa obiektów inżynierii lądowej i wodnej	Roboty związane z budową obiektów inżynierii lądowej i wodnej

Inne dane charakteryzujące województwo dolnośląskie można znaleźć w publikacjach statystycznych wydawanych przez Urząd Statystyczny we Wrocławiu oraz w publikacjach ogólnopolskich Głównego Urzędu Statystycznego, a także na stronach <http://www.stat.gov.pl/urzedz/wroc/index.htm>

TABL. 1. WYBRANE DANE O WOJEWÓDZTWIE DOLNOŚLĄSKIM

WYSZCZEGÓLNIENIE A – 2010 B – 2011	Styczeń	Luty	Marzec	Kwiecień	Maj	Czerwiec	Lipiec	Sierpień	Wrzesień	Październik	Listopad	Grudzień
	Ludność ^a (w osobach)	A .	. .	2876540	2877121	2878270
	B
Bezrobotni zarejestrowani ^a (w osobach)	A 158664	164645	164697	157939	151495	145527	143153	142114	142876	142145	144264	150282
	B 161387	164950	162718	155127								
Stopa bezrobocia ^{ab} w %	A 13,7	14,1	14,1	13,6	13,1	12,7	12,5	12,4	12,4	12,4	12,5	13,0
	B 13,7	13,9	13,7	13,2								
Oferty pracy (w ciągu miesiąca)	A 4496	6296	8150	8617	7159	7617	7365	6929	8261	7502	5584	3886
	B 3973	5323	6734	7118								
Liczba bezrobotnych na 1 ofertę pracy ^a	A 55	38	34	31	32	29	28	26	25	28	34	49
	B 46	37	32	31								
Przeciętne zatrudnienie w sektorze przedsiębiorstw ^c w tys.	A 421,6	417,7	417,2	418,6	420,3	421,6	423,3	423,9	420,1	421,9	422,6	422,8
	B 434,7	434,5	434,8	436,6								
poprzedni miesiąc = 100	A 101,1	99,1	99,9	100,3	100,4	100,3	100,4	100,1	99,1	100,4	100,2	100,0
	B 102,8	100,0	100,1	100,4								
analogiczny miesiąc poprzedniego roku = 100	A 99,1	99,1	99,2	100,0	100,8	101,2	101,7	101,9	101,1	101,4	101,3	101,4
	B 103,1	104,0	104,2	104,3								
Przeciętne wynagrodzenia miesięczne brutto w sektorze przedsiębiorstw ^c w zł	A 3195,75	3098,74	3351,08	3358,31	3731,70	3321,00	3337,89	3509,17	3400,45	3312,39	3652,98	3890,11
	B 3281,48	3224,10	3515,76	3560,52								
poprzedni miesiąc = 100	A 87,4	97,0	108,1	100,2	111,1	89,0	100,5	105,1	96,9	97,4	110,3	106,5
	B 84,4	98,3	109,0	101,3								
analogiczny miesiąc poprzedniego roku = 100	A 102,8	102,4	107,5	102,2	114,8	92,9	103,2	105,8	105,5	103,9	102,8	106,4
	B 102,7	104,1	104,9	106,0								
Mieszkania oddane do użytkowania ^d	A 1322	2146	3319	4353	5258	6192	7616	8501	9958	10634	11812	12852
	B 806	1243	2039	3177								
analogiczny okres poprzedniego roku = 100	A 75,0	70,8	66,4	69,9	74,0	73,7	80,9	84,1	92,5	90,6	93,0	90,9
	B 61,0	57,9	61,4	73,0								

^a Stan w końcu miesiąca. ^b Udział zarejestrowanych bezrobotnych w cywilnej ludności aktywnej zawodowo; po uwzględnieniu korekty liczby pracujących dokonanej na podstawie wyników NSP 2002 i PSR 2002.
^c W przedsiębiorstwach z większą od 9 liczbą pracujących. ^d Od początku roku.

TABL. 1. WYBRANE DANE O WOJEWÓDZTWIE DOLNOŚLĄSKIM (cd.)

WYSZCZEGÓLNIENIE		Styczeń	Luty	Marzec	Kwiecień	Maj	Czerwiec	Lipiec	Sierpień	Wrzesień	Październik	Listopad	Grudzień
		A – 2010 B – 2011											
Nakłady inwestycyjne ^{ab} w mln zł (ceny bieżące).....	A	.	.	1667,2	.	.	4200,7	.	6660,8	.	.	10294,9	
	B	.	.	1803,6	.	.							
analogiczny okres poprzedniego roku = 100.....	A	.	.	87,6	.	.	102,4	.	107,6	.	.	89,7	
	B	.	.	108,2	.	.							
Produkcja sprzedana przemysłu ^c (w cenach stałych):													
poprzedni miesiąc = 100.....	A	102,1	99,0	117,4	94,1	103,7	104,7	90,4	95,6	119,9	101,1	94,3	92,5
	B	95,5	105,0	115,6	91,6								
analogiczny miesiąc poprzedniego roku = 100.....	A	122,8	119,5	121,4	116,0	125,7	118,4	111,5	114,3	109,5	109,0	103,6	109,5
	B	104,0	110,2	107,5	104,4								
Produkcja budowlano-montażowa ^c (w cenach bieżących):													
poprzedni miesiąc = 100.....	A	35,2	90,3	134,2	108,9	111,5	148,8	85,4	124,5	97,9	115,4	90,0	129,9
	B	31,7	128,5	124,7	113,7								
analogiczny miesiąc poprzedniego roku = 100.....	A	87,3	79,9	87,1	81,0	81,5	101,6	85,8	113,7	90,2	98,8	118,7	108,2
	B	97,4	138,6	128,8	134,5								
Sprzedaż detaliczna towarów ^c (w cenach bieżących):													
poprzedni miesiąc = 100.....	A	78,0	94,7	124,9	94,2	101,1	104,9	101,6	101,4	103,9	104,9	89,6	119,2
	B	71,3	106,2	121,1	101,9								
analogiczny miesiąc poprzedniego roku = 100.....	A	104,8	104,2	111,8	97,5	102,4	110,3	106,9	111,1	113,8	109,1	110,9	109,3
	B	99,9	112,0	109,7	118,7								
Wskaźnik cen:													
towarów i usług konsumpcyjnych ^d :													
analogiczny okres poprzedniego roku = 100.....	A	.	.	103,1	.	.	102,7	.	102,4.	.	.	103,3	
	B							
skupu ziarna zbóż:													
poprzedni miesiąc = 100.....	A	108,3	95,5	93,9	101,1	104,8	110,0	103,6	124,2	107,9	100,4	102,6	111,5
	B	113,4	105,4	94,7	106,7								
analogiczny miesiąc poprzedniego roku = 100.....	A	104,2	87,9	83,8	86,2	88,3	91,6	110,1	152,1	158,1	158,8	167,6	180,4
	B	189,0	208,7	210,4	222,0								

a Od początku roku. b W przedsiębiorstwach z większą od 49 liczbą pracujących. c W przedsiębiorstwach z większą od 9 liczbą pracujących. d W kwartale.

TABL. 1. WYBRANE DANE O WOJEWÓDZTWIE DOLNOŚLĄSKIM (dok.)

WYSZCZEGÓLNIENIE A – 2010 B – 2011	Styczeń	Luty	Marzec	Kwiecień	Maj	Czerwiec	Lipiec	Sierpień	Wrzesień	Październik	Listopad	Grudzień	
	Wskaźnik cen: (dok.)												
skupu żywca rzeźnego wołowego:													
poprzedni miesiąc = 100.....	A	100,9	106,3	93,0	97,9	99,3	100,2	99,3	99,5	105,2	98,2	101,8	110,6
	B	98,2	103,9	110,4	102,2								
analogiczny miesiąc poprzedniego roku = 100.....	A	107,3	108,8	94,6	92,5	92,0	95,3	97,5	94,0	105,2	109,3	101,4	111,8
	B	108,8	106,4	126,3	131,7								
skupu żywca rzeźnego wieprzowego:													
poprzedni miesiąc = 100.....	A	94,3	97,6	99,3	98,0	96,9	116,4	98,0	108,6	91,9	94,0	98,0	92,2
	B	99,7	97,8	108,7	108,0								
analogiczny miesiąc poprzedniego roku = 100.....	A	84,3	94,4	89,9	83,4	79,0	86,8	87,1	99,2	95,6	91,8	86,7	83,8
	B	88,6	88,8	97,2	107,2								
Relacje cen skupu^a żywca wieprzowego													
do cen 1 kg żyta ^b	A	13,3	12,6	12,9	12,6	12,2	13,0	12,3	11,2	8,6	7,6	7,0	6,3
	B	4,9	4,7	5,2	5,6								
Wskaźnik rentowności obrotu w przedsiębiorstwach^c w %:													
brutto ^d	A	.	.	6,8	.	.	8,1	.	7,4	.	.	7,5	
	B	.	.	10,4	.	.							
netto ^e	A	.	.	5,5	.	.	6,8	.	6,1	.	.	6,2	
	B	.	.	8,5	.	.							
Podmioty gospodarki narodowej^f.....	A	317817	318659	320286	321521	323048	324556	325718	327186	328421	329686	330644	331247
	B	331169	331634	331929	326139								
w tym spółki handlowe.....	A	23303	23417	23600	23756	23864	24004	24126	24252	24374	24492	24625	24782
	B	24911	25067	25065	25197								
w tym z udziałem kapitału zagranicznego.....	A	6378	6398	6411	6428	6435	6446	6463	6481	6490	6497	6515	6521
	B	6533	6556	6539	6547								

^a Ceny bieżące bez VAT. ^b Dane skorygowano w wyniku zmiany sposobu prezentowania danych o skupie produktów według siedziby producenta. ^c Z większą od 49 liczbą pracujących; dane są prezentowane narastająco. ^d Relacja wyniku finansowego brutto do przychodów z całokształtu działalności. ^e Relacja wyniku finansowego netto do przychodów z całokształtu działalności. ^f W rejestrze REGON, bez rolników indywidualnych; stan w końcu miesiąca.

TABL. 2. WAZNIEJSZE DANE O PODREGIONACH I POWIATACH W WOJEWODZTWIE DOLNOSŁĄSKIM W 2011 R.

Stan w końcu kwietnia

WYSZCZEGÓLNIENIE	Ludność ^a	Zarejestrowani bezrobotni		Stopa bezrobocia w %	Mieszkania oddane do użytkowania ^b		Podmioty gospodarki narodowej zarejestrowane w rejestrze KRUPGN\REGON	
		ogółem	w tym kobiety		ogółem	w tym budownictwo indywidualne	ogółem	w tym spółki handlowe
WOJEWÓDZTWO	2877840	155127	80170	13,2	3177	1567	326139	25197
Podregion jeleniogórski	574737	37749	18774	18,2	290	232	59269	3397
Powiaty:								
bolesławiecki	89100	4478	2353	14,7	79	53	7487	388
jaworski	51568	4040	2010	21,6	12	12	4885	204
jeleniogórski	63923	4391	2084	21,3	44	44	8212	484
kamiennogórski	45357	3607	1620	23,8	18	18	4265	224
lubański	55899	4646	2270	25,2	31	31	5544	270
lwówecki	47083	3851	1913	25,7	25	13	3728	157
zgorzelecki	92405	4580	2548	13,3	25	25	8492	408
złotoryjski	45379	4102	2063	25,9	22	22	4377	201
Miasto na prawach powiatu								
Jelenia Góra	84023	4054	1913	10,6	34	14	12279	1061
Podregion legnicko-głogowski	448444	24027	13460	12,7	439	280	42652	2273
Powiaty:								
głogowski	87761	4948	3074	15,0	55	47	8187	444
górowski	36256	3345	1733	27,5	13	13	2725	107
legnicki	53783	3422	1819	20,1	45	45	4456	177
lubiński	105022	3927	2361	9,8	132	94	9667	493
polkowicki	61730	3231	1915	8,6	46	46	4453	206
Miasto na prawach powiatu								
Legnica	103892	5154	2558	10,4	148	35	13164	846
Podregion wałbrzyski	671490	47538	23908	20,0	281	204	71414	3566
Powiaty:								
dzierżoniowski	103213	6964	3562	21,4	25	22	10293	499
kłodzki	162755	14483	6995	25,3	68	68	17290	645
świdnicki	159209	8084	4274	13,9	135	61	17566	1074
wałbrzyski	178138	12205	6293	19,2	26	26	20039	1063
ząbkowicki	68175	5802	2784	22,6	27	27	6226	285
Podregion wrocławski	550173	27424	14355	12,9	1021	760	52761	2984
Powiaty:								
milicki	37087	2253	1296	17,3	18	18	3200	102
oleśnicki	104378	5929	3243	15,7	125	125	9432	409
oławski	72931	3562	1774	11,5	214	76	7012	398
strzeliński	43861	2773	1383	17,9	16	16	3609	190
średzki	50484	2339	1104	12,6	73	73	4867	272
trzebnicki	79934	3738	1968	14,4	122	80	8138	355
wołowski	47347	3825	1934	22,4	51	50	3764	160
wrocławski	114151	3005	1653	5,6	402	322	12739	1098
Podregion Wrocław	632996	18389	9673	5,6	1146	91	100043	12977
Miasto na prawach powiatu								
Wrocław	632996	18389	9673	5,6	1146	91	100043	12977

^a Stan w dniu 31 XII 2010 r. ^b Od początku roku.