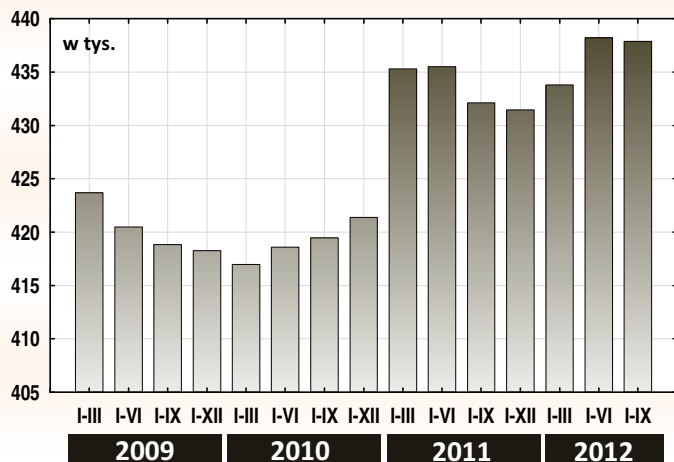
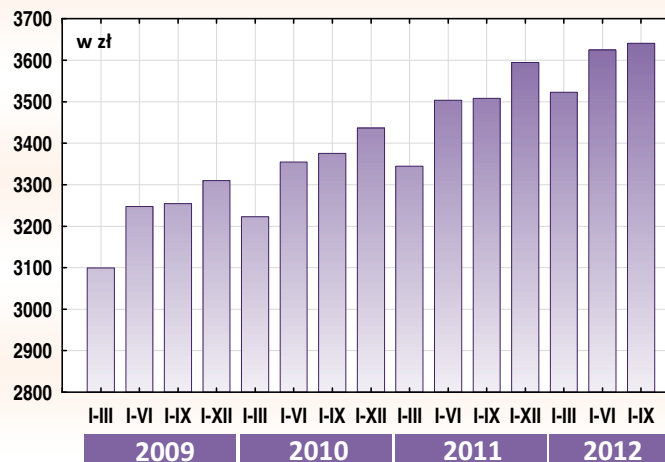




Przeciętne zatrudnienie^{ab}



Przeciętne miesięczne wynagrodzenie brutto^{ab}

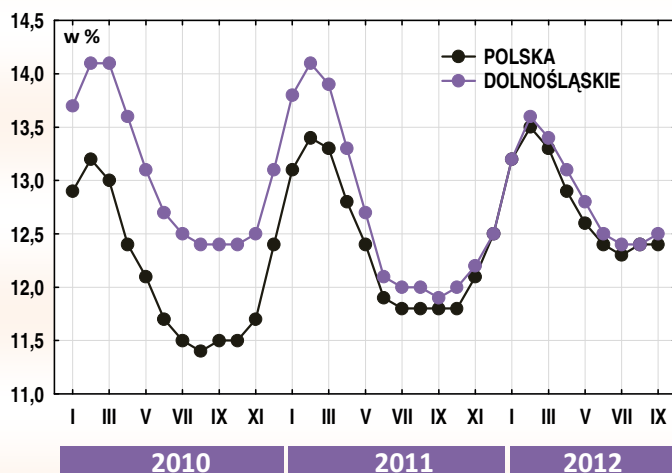


I-III kwartał 2011 = 100

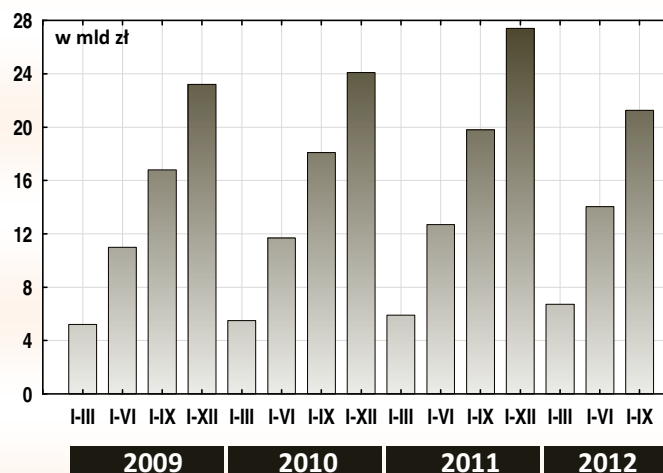
POLSKA DOLNOŚLĄSKIE

Indicator	POLSKA	DOLNOŚLĄSKIE
Przeciętne zatrudnienie ^{ab}	100,3	101,3
Przeciętne miesięczne wynagrodzenie brutto ^{ab}	103,7	103,8
Bezrobotni zarejestrowani (stan w dniu 30 IX)	106,3	105,6
Sprzedaż detaliczna ^b (ceny bieżące)	107,9	107,4
Produkcja sprzedana przemysłu ^b (ceny stałe)	102,5	104,2
Produkcja sprzedana budownictwa ^b (ceny bieżące)	103,8	101,3
Mieszkania oddane do użytkowania	120,5	145,0
Podmioty gospodarki narodowej zarejestrowane w rejestrze REGON (stan w dniu 30 IX)	101,4	101,6

Stopa bezrobocia rejestrowanego (stan w końcu miesiąca)



Sprzedaż detaliczna^b



a W sektorze przedsiębiorstw.

b. Dotyczy przedsiębiorstw o liczbie pracujących powyżej 9 osób.

Sytuacja społeczno-gospodarcza województwa dolnośląskiego w okresie I-III kwartał 2012 r.



Urząd Statystyczny we Wrocławiu, ul. Oławska 31, 50-950 Wrocław, e-mail: sekretariatUSWRO@stat.gov.pl, www.stat.gov.pl/wroc

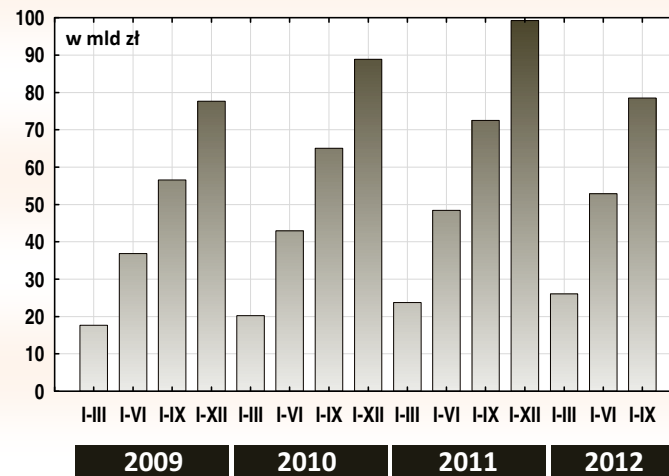
W okresie styczeń-wrzesień 2012 r., w relacji z analogicznym okresem roku poprzedniego, w województwie dolnośląskim odnotowano wzrost w głównych obszarach gospodarki (tj. w przemyśle, budownictwie, handlu i usługach). Na rynku pracy sytuacja pozostawała nadal trudna. Stopa bezrobocia była stale wysoka mimo niewielkiego wzrostu przeciętnego zatrudnienia w sektorze przedsiębiorstw.

Przeciętne wynagrodzenie brutto było wyższe niż w okresie I-IX 2011 r. Największy wzrost przeciętnego wynagrodzenia dotyczył sekcji administrowanie i działalność wspierająca (o 6,0%).

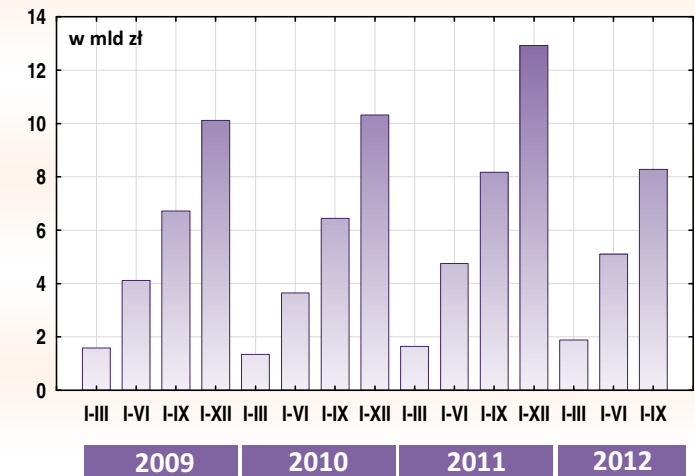
Stopa bezrobocia i liczba zarejestrowanych bezrobotnych w końcu września br. były wyższe niż przed rokiem. W grupie osób będących w szczególnej sytuacji na rynku pracy udział osób długotrwale bezrobotnych, stanowiących najliczniejszą grupę zarejestrowanych ogółem, w skali roku zmniejszył się o 0,9 p.proc. Zmniejszył się również udział bezrobotnych bez doświadczenia zawodowego (o 1,5 p.proc.), bezrobotnych do 25 roku życia (o 0,8 p.proc.) oraz osób bez kwalifikacji zawodowych (o 0,7 p.proc.). Wzrósł natomiast udział bezrobotnych powyżej 50 roku życia (o 0,3 p.proc.), osób samotnie wychowujących co najmniej jedno dziecko w wieku do 18 roku życia (o 0,2 p.proc.) oraz niepełnosprawnych (o 0,1 p.proc.).

Zdecydowanie więcej oddano mieszkań do użytkowania. Najwyższy wzrost dotyczył mieszkań przeznaczonych na sprzedaż lub wynajem (o 72,6%).

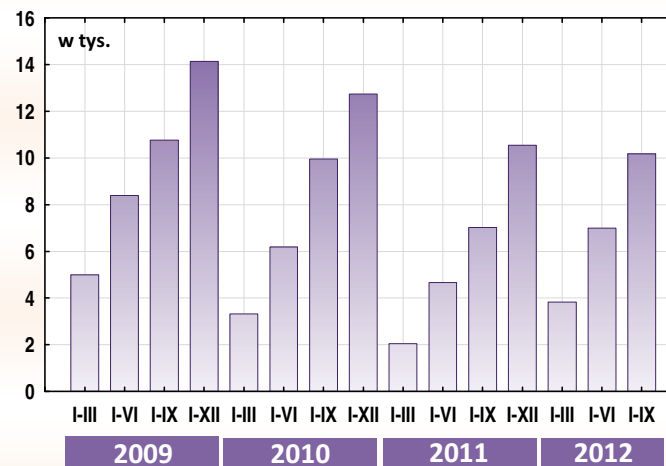
Produkcja sprzedana przemysłu^a



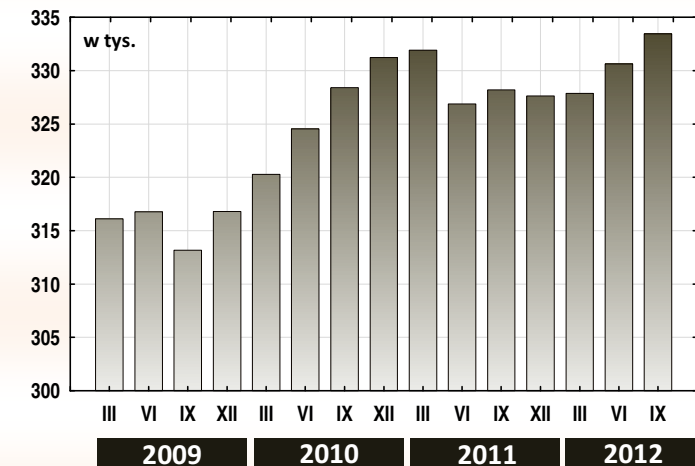
Produkcja sprzedana budownictwa^a



Mieszkania oddane do użytkowania



Podmioty gospodarki narodowej zarejestrowane w rejestrze REGON (stan w końcu miesiąca)



^a Dotyczy przedsiębiorstw o liczbie pracujących powyżej 9 osób.