



URZĄD STATYSTYCZNY  
WE WROCŁAWIU



INFORMACJA SYGNALNA

Kontakt: tel. (71) 37-16-300

e-mail: SekretariatUSwro@stat.gov.pl

Internet: www.stat.gov.pl/wroc

INFORMACJA SYGNALNA nr 11/2010

## AKTYWNOŚĆ EKONOMICZNA LUDNOŚCI W WOJEWÓDZTWIE DOLNOŚLĄSKIM W III KWARTALE 2010 R.

Wrocław, grudzień 2010 r.

Informacja o aktywności ekonomicznej ludności w województwie dolnośląskim prezentuje dane dotyczące pracujących, bezrobotnych i biernych zawodowo uzyskane z reprezentacyjnego Badania Aktywności Ekonomicznej Ludności przeprowadzonego w III kwartale 2010 r.

Podstawowym celem **Badania Aktywności Ekonomicznej Ludności (BAEL)** jest uzyskiwanie danych o wielkości i strukturze zasobów siły roboczej. Badanie to stanowi podstawowe źródło informacji o sytuacji na rynku pracy. Przeprowadzane jest w cyklu kwartalnym metodą obserwacji ciągłej, tj. w każdym tygodniu w ciągu całego kwartału. Wyniki badania reprezentacyjnego uogólniane są na populację generalną przy wykorzystaniu danych pochodzących z bilansów ludności opracowanych na podstawie NSP 2002. Od I kwartału br. próba do BAEL została dwukrotnie zwiększona i obecnie liczy 3,6 tys. mieszkań.

Badaniem objęte są **osoby w wieku 15 lat i więcej**, będące członkami gospodarstw domowych w wylosowanych mieszkaniach. Nie są nim obejmowane osoby nieobecne w gospodarstwie domowym, jeżeli okres nieobecności faktycznej przekroczył 3 miesiące i jednocześnie całkowity czas nieobecności (faktycznej i planowanej) wynosi 12 miesięcy lub dłużej, o ile ich nieobecność nie wynika z charakteru wykonywanej pracy.

Poza zakresem badania pozostają członkowie gospodarstw domowych przebywający za granicą powyżej 3 miesięcy, a także ludność zamieszkała w obiektach zbiorowego zakwaterowania, takich jak: hotele pracownicze, domy studenckie, internaty, koszary wojskowe, domy opieki społecznej itp.

Podstawowym kryterium podziału ludności, z punktu widzenia aktywności ekonomicznej, na pracujących, bezrobotnych i biernych zawodowo jest praca, tzn. fakt wykonywania, posiadania bądź poszukiwania pracy w badanym tygodniu.

Do **aktywnych zawodowo** zaliczono osoby pracujące i bezrobotne:

1) do **pracujących** zaliczono osoby, które w badanym tygodniu:

- ➔ wykonywały, przez co najmniej 1 godzinę, pracę przynoszącą zarobek lub dochód, tzn. były zatrudnione w charakterze pracownika najemnego, pracowały na własny rachunek lub pomagały (bez wynagrodzenia) w prowadzeniu rodzinnego gospodarstwa rolnego lub rodzinnej działalności gospodarczej poza rolnictwem,
- ➔ formalnie miały pracę, ale jej nie wykonywały:
  - z powodu choroby, urlopu macierzyńskiego lub wypoczynkowego,
  - z innych powodów (przerwy w działalności zakładu, trudnych warunków atmosferycznych), przy czym długość przerwy w pracy wynosiła: do 3 miesięcy; powyżej 3 miesięcy, ale osoby te były pracownikami najemnymi i w tym czasie otrzymywały co najmniej 50% dotychczasowego wynagrodzenia (od I kwartału 2006 r.).

Do pracujących – zgodnie z międzynarodowymi standardami – zaliczono również uczniów, z którymi zakład pracy lub osoby fizyczne zawarły umowę o naukę zawodu lub przyuczenie do określonej pracy, jeżeli otrzymywali wynagrodzenie.

Ze względu na przyjęte założenia metodologiczne badania, liczba pracujących uzyskana z BAEL nie obejmuje niektórych kategorii osób, które wliczane są do pracujących w sprawozdawczości z zakresu zatrudnienia, m.in.:

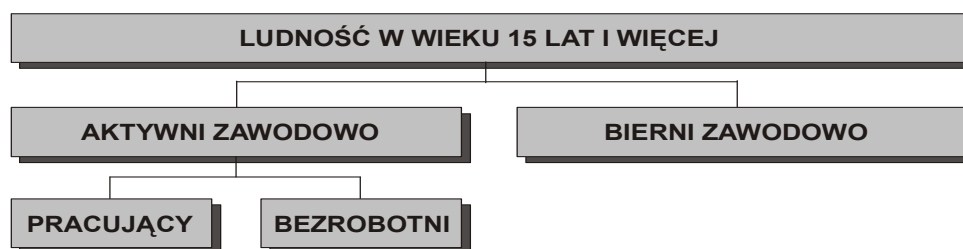
- pracujących, mieszkających w hotelach pracowniczych,
- pracujących za granicą na rzecz polskich pracodawców;

2) za **bezrobotne** uznano osoby w wieku 15-74 lata, które spełniały jednocześnie trzy warunki:

- w okresie badanego tygodnia nie były osobami pracującymi,
- w ciągu 4 tygodni (wliczając jako ostatni tydzień badany) aktywnie poszukiwały pracy,
- były gotowe podjąć pracę w ciągu dwóch tygodni następujących po tygodniu badanym.

Do bezrobotnych zaliczono także osoby, które nie poszukiwały pracy, ponieważ już znalazły pracę i oczekiwały na jej rozpoczęcie przez okres nie dłuższy niż 3 miesiące oraz były gotowe tę pracę podjąć.

Do **biernych zawodowo** zaliczono osoby, które nie zostały zakwalifikowane jako pracujące lub bezrobotne.



**Klasyfikacja statusu zatrudnienia** oparta została na *International Classification of Status in Employment* (ICSE) i wyróżnia następujące kategorie pracujących:

- **pracodawca** – osoba, która prowadzi własną działalność gospodarczą i zatrudnia co najmniej jednego pracownika najemnego,
- **pracujący na własny rachunek** – osoba, która prowadzi własną działalność gospodarczą i nie zatrudnia pracowników,
- **pracownik najemny** – osoba zatrudniona na podstawie stosunku pracy w przedsiębiorstwie publicznym lub u pracodawcy prywatnego, również w indywidualnym gospodarstwie rolnym,
- **pomagający bezpłatnie członek rodziny** – osoba, która bez umownego wynagrodzenia pomaga w prowadzeniu rodzinnej działalności gospodarczej, w tym w prowadzeniu gospodarstwa rolnego.

Do **pracujących na własny rachunek** zaliczono również agentów we wszystkich rodzajach agencji (od 2004 r.).

W kategorii pracujących wyróżniono osoby **pracujące w pełnym i niepełnym wymiarze czasu** pracy, na podstawie samooceny respondenta.

**Współczynnik aktywności zawodowej** obliczono jako procentowy udział aktywnych zawodowo w ogólnej liczbie ludności (w wieku 15 lat i więcej) danej kategorii (wyróżnianej m.in. ze względu na płeć, miejsce zamieszkania, wiek, poziom wykształcenia).

**Wskaźnik zatrudnienia** obliczono jako procentowy udział pracujących w ogólnej liczbie ludności (w wieku 15 lat i więcej) danej kategorii.

**Stopę bezrobocia** w badanym okresie obliczono jako procentowy udział liczby bezrobotnych w ogólnej liczbie ludności aktywnej zawodowo danej kategorii.

W tablicach zawierających podział zbiorowości według wieku wyodrębniono osoby w wieku **produkcyjnym** według definicji stosowanej w polskiej statystyce (mężczyźni w wieku 18-64 lata, kobiety w wieku 18-59 lat) oraz według definicji Eurostatu (osoby w wieku 15-64 lata).

**Od I kwartału 2008 r. czas poszukiwania pracy przez bezrobotnych liczony jest od momentu zakończenia przerwy w poszukiwaniu pracy, o ile wystąpiła i trwała co najmniej 4 tygodnie. W związku z tym dane te nie są w pełni porównywalne z wynikami z lat poprzednich.**

*W niektórych tablicach sumy składników mogą nieznacznie się różnić od wielkości podanych w pozycjach „OGÓŁEM”. Wynika to z zaokrągleń dokonywanych przy uogólnianiu wyników badania.*

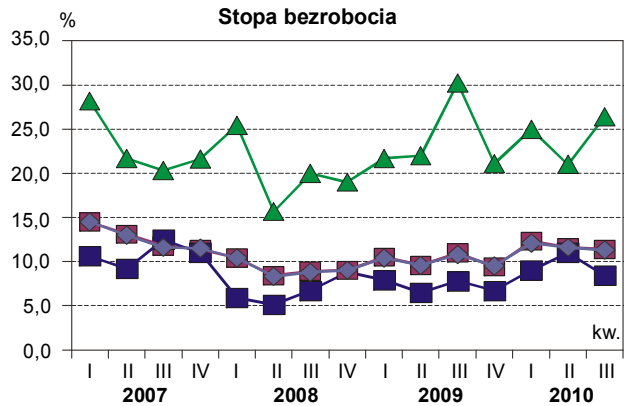
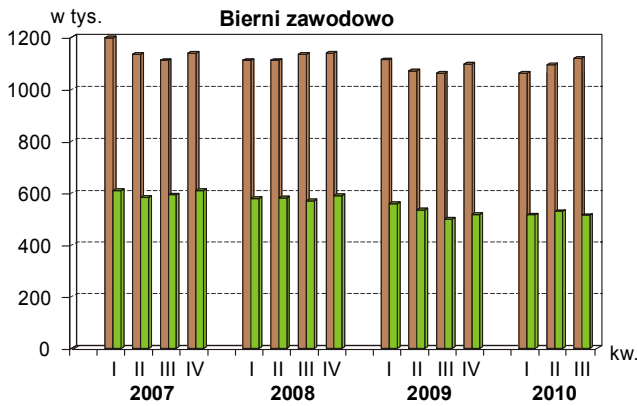
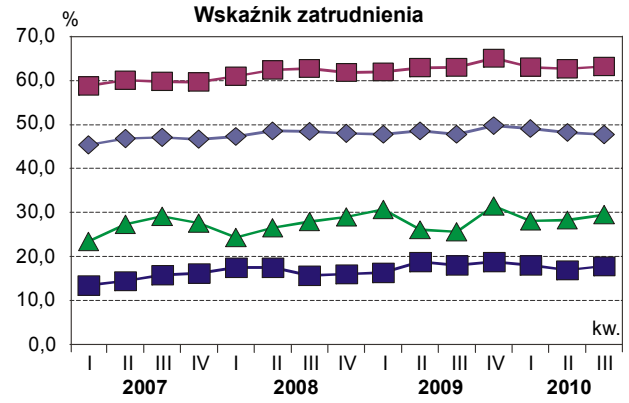
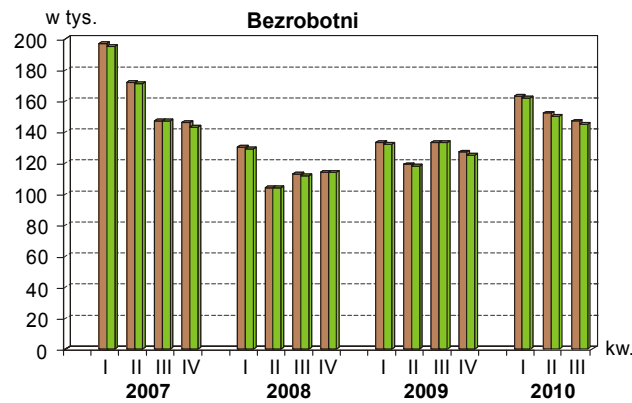
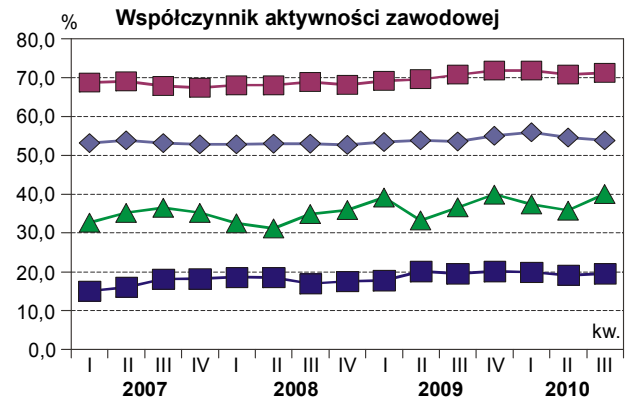
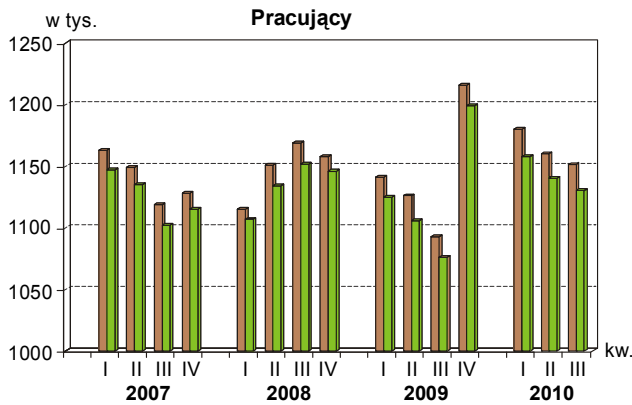
*Z uwagi na reprezentacyjną metodę badania zaleca się ostrożność w posługiwaniu się danymi w tych przypadkach, gdy zastosowano bardziej szczegółowe podziały i występują liczby mniejsze niż 15 tys.*

*W przypadku, gdy liczby po uogólnieniu wyników z próby wynoszą mniej niż 5 tys. zostały zastąpione znakiem (#). Oznacza to, że konkretna wartość nie może być pokazana ze względu na wysoki losowy błąd próby.*

## PODSTAWOWE WYNIKI BAEŁ

dla osób w wieku 15 lat i więcej

Wyszczególnienie	III kwartał 2009	II kwartał 2010	III kwartał 2010
Współczynnik aktywności zawodowej w %	53,6	54,6	53,8
Wskaźnik zatrudnienia w %	47,8	48,2	47,7
Aktywni zawodowo w tys.			
pracujący	1093	1160	1151
bezrobotni	133	152	147
Bierni zawodowo w tys.	1061	1093	1116
Stopa bezrobocia w %	10,8	11,6	11,3



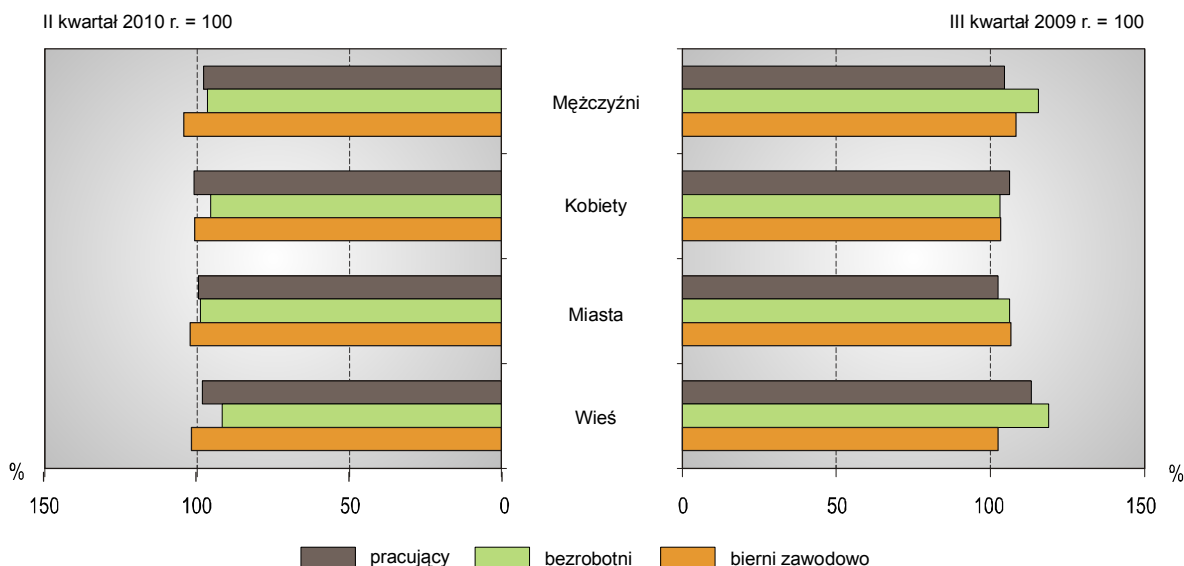
ogółem  
wiek produkcyjny

ogółem    wiek produkcyjny  
młodzież (15-24 lata)    osoby starsze (55 lat i więcej)

## Aktywność ekonomiczna ludności w wieku 15 lat i więcej

Według danych BAEL w III kwartale 2010 r. zbiorowość **aktywnych zawodowo** liczyła w województwie dolnośląskim 1298 tys. osób i w ciągu roku zwiększyła się o 5,9%, a zbiorowość **biernych zawodowo** – 1116 tys. osób, tj. więcej o 5,2%. W grupie aktywnych zawodowo odnotowano w tym okresie wzrost zarówno pracujących (o 5,3%), jak i bezrobotnych (o 10,5%).

### Zmiany w aktywności ekonomicznej ludności w wieku 15 lat i więcej według płci i miejsca zamieszkania w III kwartale 2010 r.

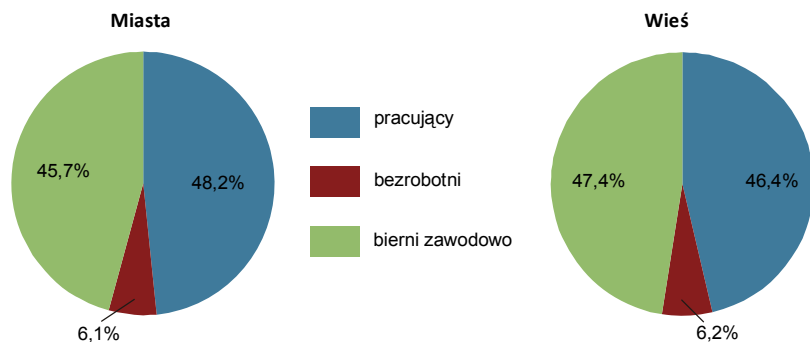


Na każde 100 osób w wieku 15 lat i więcej przypadały średnio 54 osoby aktywne zawodowo, czyli takie, które miały pracę lub jej poszukiwały oraz 46 osób biernych zawodowo, czyli takich, które nie miały pracy i jej nie poszukiwały.

Zwiększyło się obciążenie pracujących osobami niepracującymi – w III kwartale br. wskaźnik ten wyniósł 110, podczas gdy przed rokiem 109, a w kwartale poprzednim 107.

W ogólnej liczbie osób w wieku 15 lat i więcej przeważały kobiety (53,0%), natomiast wśród aktywnych zawodowo dominowali mężczyźni (54,7%). Biorąc pod uwagę miejsce zamieszkania, zdecydowanie przeważali mieszkańcy miast, stanowiąc 70,5% ogólnej liczby osób w wieku 15 lat i więcej oraz 71,2% aktywnych zawodowo.

### Struktura ludności w wieku 15 lat i więcej według aktywności ekonomicznej i miejsca zamieszkania w III kwartale 2010 r.



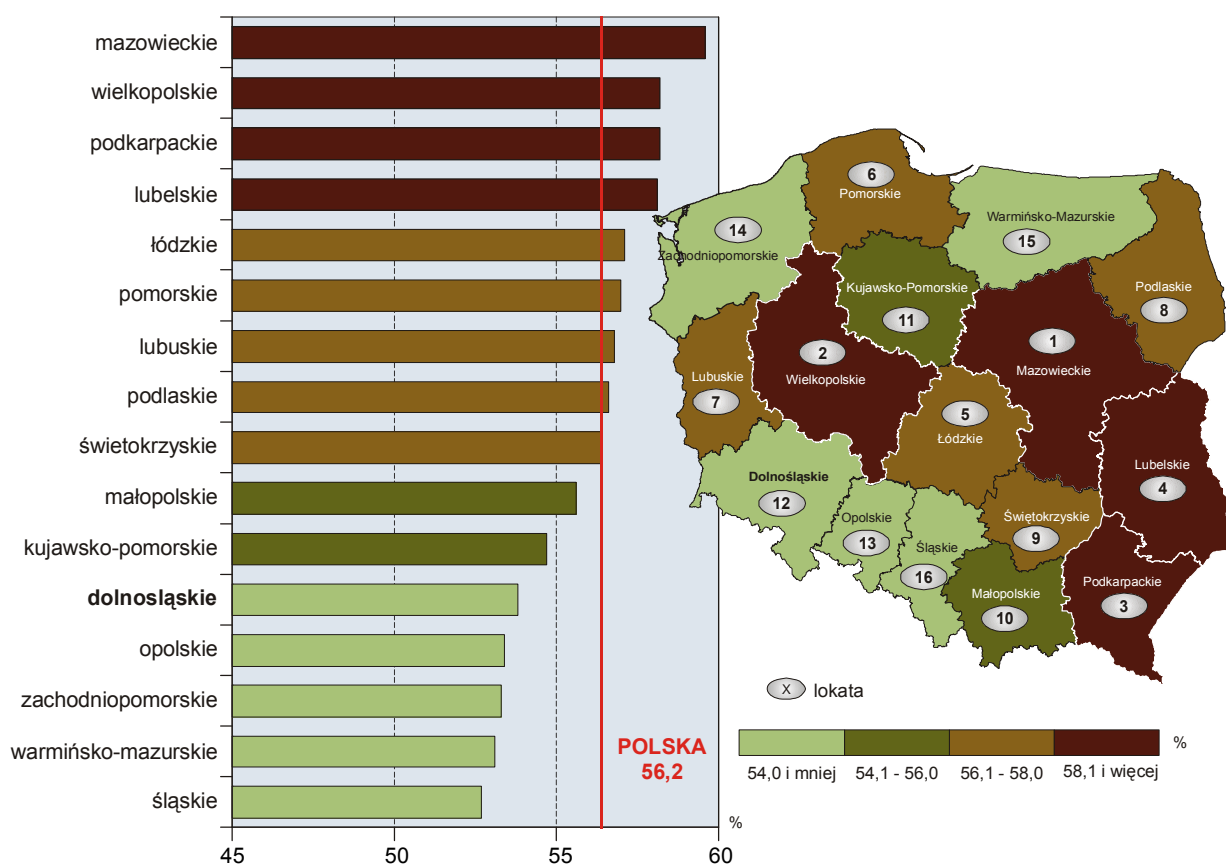
Podobnie jak w poprzednich kwartałach, wyraźnie wyższy **współczynnik aktywności zawodowej** wystąpił w populacji mężczyzn niż kobiet. W ogólnej liczbie mężczyzn w wieku 15 lat i więcej większość stanowiły osoby, które miały pracę lub jej poszukiwały (62,6%), a w ogólnej liczbie kobiet – osoby, które nie miały pracy i jej nie poszukiwały (54,1%). Na każdych 100 mężczyzn aktywnych zawodowo przypadało 60 biernych zawodowo, a na 100 kobiet aktywnych zawodowo – 118 biernych zawodowo.

W miastach współczynnik aktywności zawodowej był wyższy niż na wsi i wyniósł odpowiednio 54,3% i 52,6%. Na 100 osób aktywnych zawodowo przypadały w miastach 84 osoby bierne zawodowo, a na wsi – 90 osób.

*W kraju sytuacja przedstawiała się podobnie, jednak dysproporcje te były mniejsze – współczynnik aktywności zawodowej w miastach wyniósł 56,2%, na wsi 56,1% (różnica o 0,1 pkt. proc.), dla mężczyzn 64,6%, dla kobiet 48,6% (różnica o 16,0 pkt. proc.).*

Pod względem wartości współczynnika aktywności zawodowej województwo dolnośląskie zajmowało 12 miejsce wśród pozostałych województw (podobnie jak w poprzednim kwartale). Najwyższy poziom współczynnika aktywności zawodowej wystąpił w województwie mazowieckim – 59,6% (o 5,8 pkt. proc. wyższy niż w województwie dolnośląskim), a najniższy w województwie śląskim – 52,7% (o 1,1 pkt. proc. mniej niż w dolnośląskim). Dolnośląskie było w grupie trzynastu województw, w których w porównaniu z III kwartałem 2009 r. odnotowano wzrost współczynnika aktywności zawodowej (o 0,2 pkt. proc., podczas gdy średnio w kraju wzrost ten wyniósł 0,8 pkt. proc.). W porównaniu z poprzednim kwartałem w woj. dolnośląskim odnotowano spadek wartości współczynnika aktywności zawodowej o 0,8 pkt. proc., podczas gdy w kraju wzrósł on o 0,5 pkt. proc.

**Współczynnik aktywności zawodowej według województw w III kwartale 2010 r.**



Na wsi zdecydowanie mniej osób było związanych z gospodarstwem rolnym (162 tys., tj. 22,8% ludności w wieku 15 lat i więcej mieszkającej na wsi) niż nie związanych z gospodarstwem rolnym (549 tys., tj. 77,2%). Aktywność zawodowa była znacznie wyższa w przypadku osób związanych z gospodarstwem rolnym; współczynnik aktywności zawodowej wynosił 61,7%, podczas gdy w zbiorowości osób nie związanych z gospodarstwem rolnym - 49,9%.

W badanym okresie w stosunku do analogicznego okresu ubiegłego roku na wsi zmniejszyła się zbiorowość osób aktywnych zawodowo związanych z gospodarstwem rolnym o 4,1%, zwiększyła się natomiast zbiorowość aktywnych zawodowo nie związanych z gospodarstwem rolnym o 12,5%.

Według danych BAEL w III kwartale br. w województwie dolnośląskim było 1275 tys. osób aktywnych zawodowo w wieku produkcyjnym (98,2% ogółu aktywnych zawodowo w wieku 15 lat i więcej). Współczynnik aktywności zawodowej osób w wieku produkcyjnym osiągnął poziom 71,3% i był o 0,5 pkt. proc. wyższy niż w III kwartale 2009 r. Najwyższym współczynnikiem aktywności zawodowej charakteryzowały się osoby w wieku 35-44 lata i 25-34 lata (odpowiednio 88,0% i 84,2%; w III kwartale 2009 r. – 88,8% i 85,2%), natomiast najniższym osoby w wieku 55 lat i więcej (19,5% - podobnie jak w III kwartale 2009 r.).

W województwie dolnośląskim w III kwartale br. wśród aktywnych zawodowo najczęściej było osób z wykształceniem policealnym i średnim zawodowym (372 tys., tj. 28,7%) oraz zasadniczym zawodowym (358 tys., tj. 27,6% ogółu). Najmniej liczną grupę stanowiły osoby z wykształceniem gimnazjalnym, podstawowym, niepełnym podstawowym i bez wykształcenia szkolnego (97 tys., tj. 7,5% ogółu).

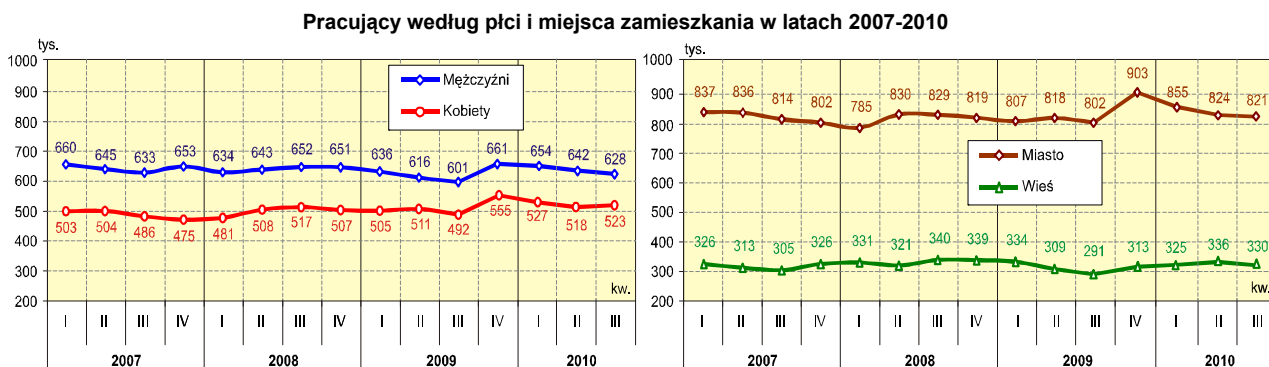
Osób aktywnych zawodowo z wykształceniem wyższym było 338 tys. i stanowiły one 26,0% ogółu aktywnych zawodowo (w III kwartale 2009 r. – 23,6%); w tej zbiorowości wystąpiła najwyższa wartość współczynnika aktywności zawodowej (81,1%).

Rozpatrując stan cywilny ludności w wieku 15 lat i więcej, najliczniejszą grupę wśród aktywnych zawodowo (liczącą 818 tys. osób) stanowili żonaci mężczyźni i zamężne kobiety - 63,0% ogółu aktywnych zawodowo. W populacji tej współczynnik aktywności zawodowej był najwyższy i ukształtował się na poziomie 60,6%.

Znaczący udział stanowili także kawalerowie i panny – łącznie 377 tys. osób (tj. 29,0%), w przypadku których współczynnik aktywności zawodowej wynosił 56,3%. Podobnie jak w poprzednich kwartałach, najniższy poziom współczynnika aktywności zawodowej stwierdzono w grupie wdowców i wdów – 12,1%.

## Pracujący

W III kwartale br. liczba **pracujących** według danych BAEL wyniosła w województwie dolnośląskim 1151 tys. osób i była niższa w porównaniu do poprzedniego kwartału o 0,8%, wyższa natomiast w stosunku do analogicznego okresu poprzedniego roku o 5,3%.

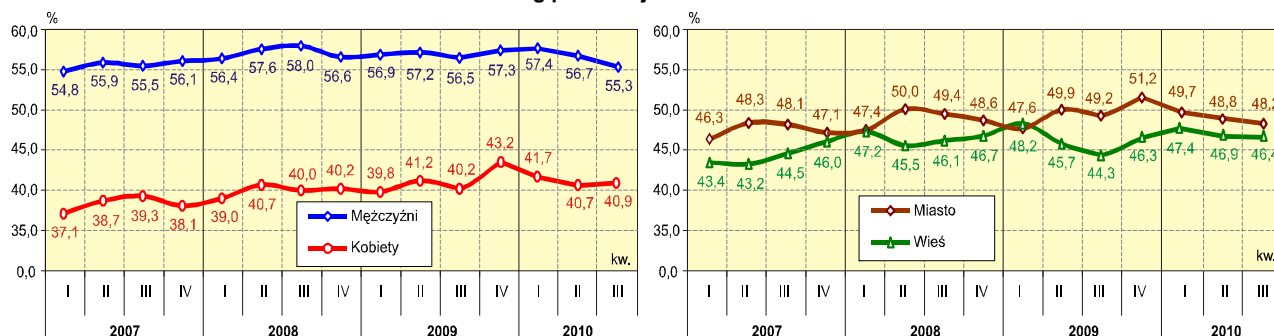


**Wskaźnik zatrudnienia** kształtował się w województwie dolnośląskim w omawianym kwartale na poziomie 47,7% (wobec 48,2% w II kwartale 2010 r. i 47,8% w III kwartale 2009 r.) i było to o 3,4 pkt. proc. mniej niż w kraju.

Spśród ogółu pracujących w województwie dolnośląskim 821 tys. (71,3%) to mieszkańcy miast. Liczba osób pracujących i mieszkających na wsi wyniosła 330 tys. (28,7% ogółu pracujących). W ciągu roku liczba pracujących mieszkańców miast zwiększyła się o 2,4%, a pracujących mieszkańców wsi - o 13,4%.

W III kwartale 2010 r. w porównaniu z kwartałem poprzednim nieznacznie zmniejszyła się dysproporcja między miastem a wsią w poziomie wskaźnika zatrudnienia - z 1,9 pkt. proc. do 1,8 pkt. proc.

**Wskaźnik zatrudnienia według płci i miejsca zamieszkania w latach 2007-2010**



Znacznie większe dysproporcje w wartościach wskaźnika zatrudnienia wystąpiły w przypadku mężczyzn i kobiet. Dla mężczyzn wskaźnik ten kształtował się na poziomie 55,3%, a dla kobiet na poziomie 40,9% (rok wcześniej odpowiednio 56,5% i 40,2%).

Wskaźnik zatrudnienia osób w wieku produkcyjnym w III kwartale br. wyniósł 63,2% (w kraju był wyższy o 2,5 pkt. proc.).

Podobnie jak w poprzednich kwartałach, najwyższe wartości wskaźnika zatrudnienia odnotowano wśród osób w wieku 35-44 lata i w wieku 25-34 lata (78,7% i 76,3%), a najmniejsze – wśród osób w wieku 55 lat i więcej (17,8%).

W przypadku populacji osób z wykształceniem wyższym obciążenie ludności pracującej ludnością niepracującą było najmniejsze (na 100 osób pracujących przypadało 31 osób niepracujących, tj. bezrobotnych i biernych zawodowo), a w przypadku osób z wykształceniem gimnazjalnym, podstawowym, niepełnym podstawowym i bez wykształcenia szkolnego było największe (666 osób).

W III kwartale br. wśród ogółu pracujących największy odsetek ze względu na **status zatrudnienia** stanowili pracownicy najemni, czyli osoby zatrudnione na podstawie stosunku pracy w przedsiębiorstwie publicznym lub u pracodawcy prywatnego; populacja ta stanowiła 83,4% ogółu pracujących (w poprzednim kwartale – 83,0%). Osoby prowadzące działalność gospodarczą (pracodawcy i pracujący na własny rachunek) stanowiły 15,2% ogółu pracujących (w poprzednim kwartale – 15,1%).

W ogólnej liczbie pracowników najemnych odnotowano 665 tys. osób wykonujących pracę stałą na czas nieokreślony (69,2%) i 296 tys. wykonujących pracę na czas określony (30,8%).

Najliczniejszą grupę zawodową w województwie dolnośląskim w III kwartale br. tworzyli specjaliści – 207 tys., czyli 18,0% ogółu pracujących oraz robotnicy przemysłowi i rzemieślnicy – 188 tys. (16,3%).

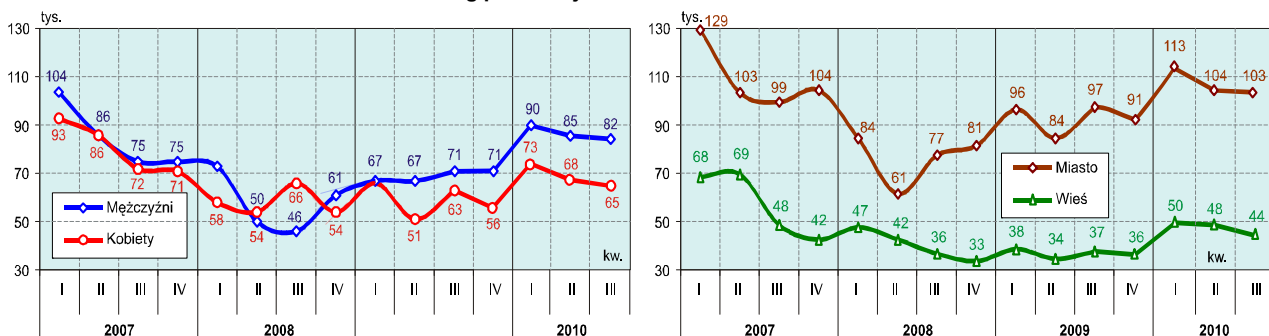
Mężczyźni stanowili większość wśród: robotników przemysłowych i rzemieślników (87,2% pracujących w tym zawodzie), operatorów i monterów maszyn i urządzeń (80,3%), przedstawicieli władz publicznych, wyższych urzędników i kierowników (60,7%) oraz rolników, ogrodników, leśników i rybaków (58,0%). Kobiety przeważały natomiast wśród: pracowników usług osobistych i sprzedawców (66,9% ogółu pracujących w tym zawodzie), specjalistów (61,8%), pracowników przy pracach prostych (60,2%), pracowników biurowych (59,0%) oraz techników i innego średniego personelu (55,9%).

## Bezrobotni

Według wyników BAEL w III kwartale br. w województwie dolnośląskim było 147 tys. **bezrobotnych**, w tym 103 tys. w miastach oraz 44 tys. na wsi. W porównaniu z III kwartałem 2009 r. zbiorowość bezrobotnych ogółem zwiększyła się o 10,5%, a w porównaniu do II kwartału 2010 r. zmniejszyła się o 3,3%. Wzrost liczby bezrobotnych odnotowany w skali roku dotyczył bardziej bezrobotnych na wsi (18,9%) niż w miastach (6,2%).

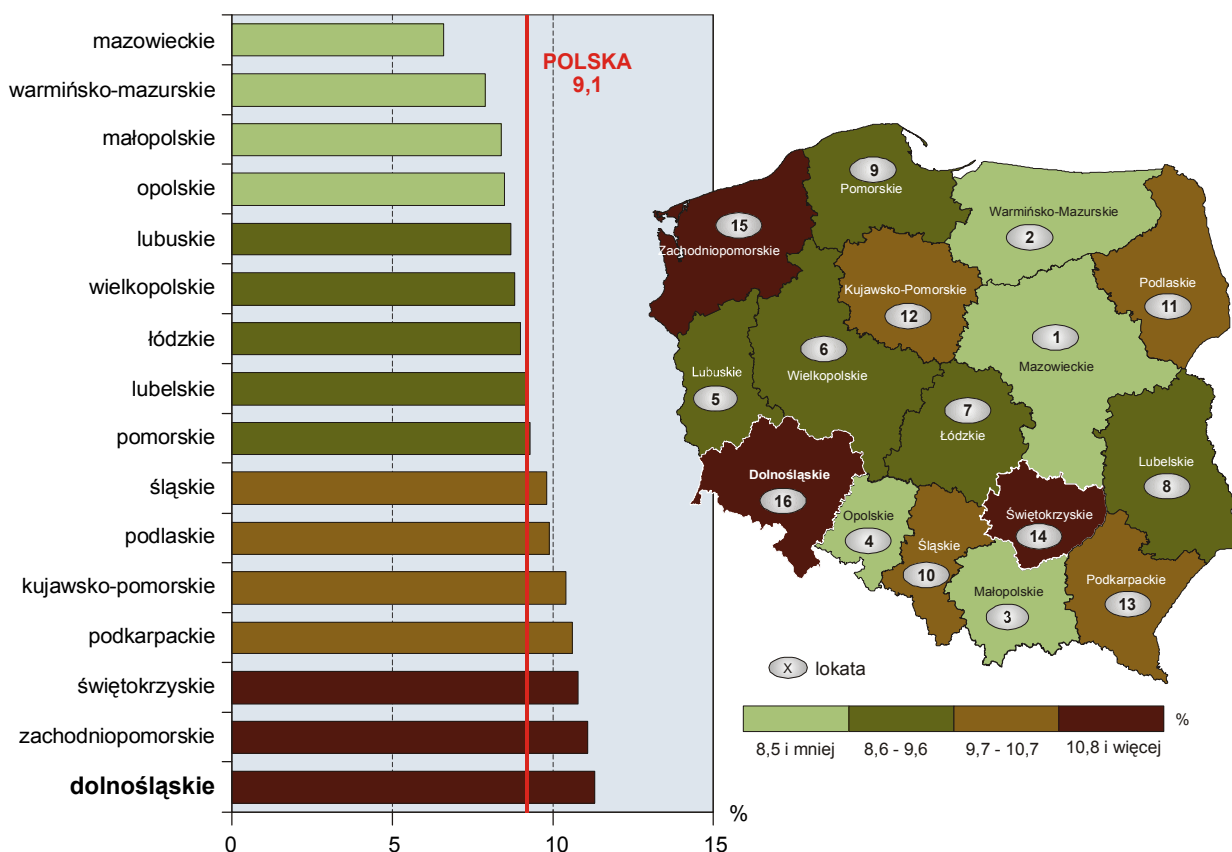
Podobnie jak w przypadku pracujących, również i w populacji bezrobotnych więcej było mężczyzn (82 tys.) niż kobiet (65 tys.). W stosunku do III kwartału 2009 r. liczba bezrobotnych mężczyzn zwiększyła się o 15,5%, a liczba bezrobotnych kobiet - o 3,2%.

Bezrobotni według płci i miejsca zamieszkania w latach 2007-2010



**Stopa bezrobocia** ukształtowała się na poziomie 11,3% (wobec 9,1% w kraju). W porównaniu do poprzedniego kwartału stopa bezrobocia zmniejszyła się o 0,3 pkt. proc., a w porównaniu do III kwartału 2009 r. wzrosła o 0,5 pkt. proc. W ciągu roku wzrost stopy bezrobocia odnotowano w dwunastu województwach (średnia dla kraju +1,0 pkt. proc.). W porównaniu do poprzedniego kwartału stopa bezrobocia zmniejszyła się w jedenastu województwach (średnia dla kraju -0,4 pkt. proc.), a w jednym (opolskim) utrzymała się na tym samym poziomie.

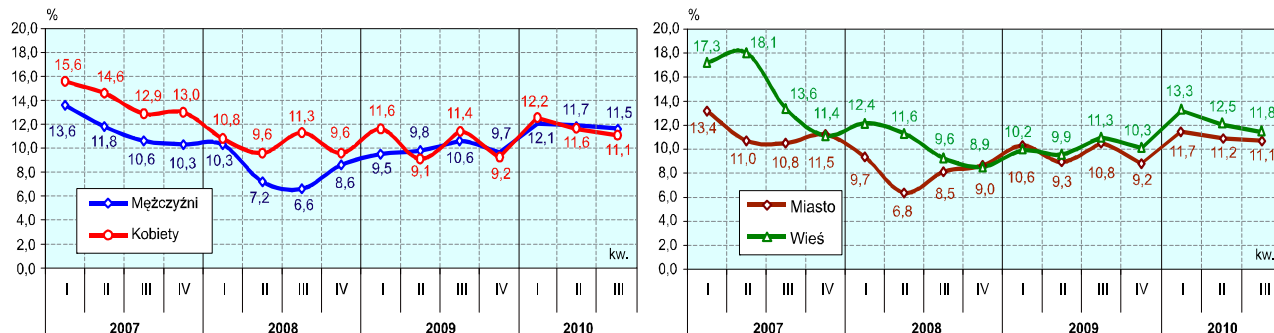
Stopa bezrobocia według województw w III kwartale 2010 r.



W III kwartale 2010 r., podobnie jak w pięciu poprzednich kwartałach, stopa bezrobocia była wyższa na wsi niż w miastach; na wsi w ogólnej liczbie aktywnych zawodowo osoby bezrobotne stanowiły 11,8%, a w miastach – 11,1%.

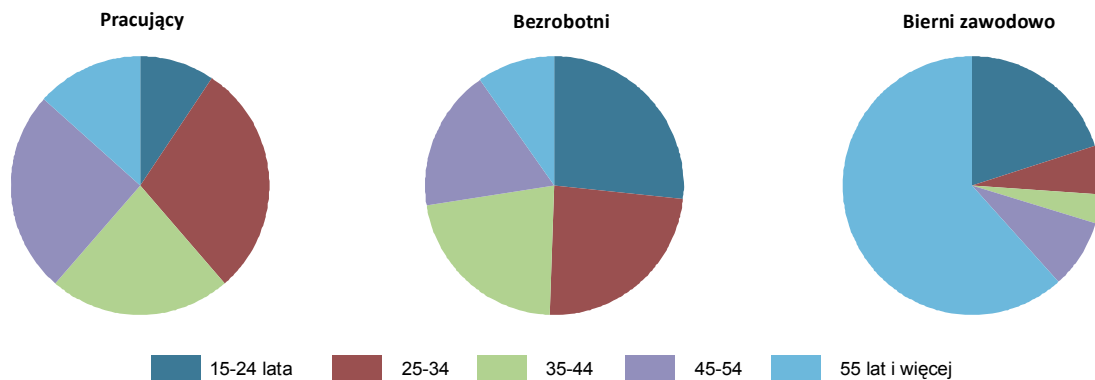
Stopa bezrobocia wśród mężczyzn była wyższa niż wśród kobiet (11,5% wobec 11,1%); w skali roku wzrosła w populacji mężczyzn o 0,9 pkt. proc., natomiast wśród kobiet zmniejszyła się o 0,3 pkt. proc.

**Stopa bezrobocia według płci i miejsca zamieszkania w latach 2007-2010**



Biorąc pod uwagę strukturę wiekową bezrobotnych, w III kwartale br. najwyższą stopę bezrobocia odnotowano w przypadku osób najmłodszych, tj. w wieku 15-24 lata (26,4%), a najniższą w przypadku bezrobotnych w wieku 45-54 lata (8,2%).

**Struktura ludności w wieku 15 lat i więcej według aktywności ekonomicznej i wieku w III kwartale 2010 r.**



Podobnie jak w poprzednich kwartałach, najwyższą stopę bezrobocia odnotowano w przypadku osób z najniższym wykształceniem - gimnazjalnym, podstawowym, niepełnym podstawowym i bez wykształcenia szkolnego (25,8%), podczas, gdy dla osób z wykształceniem wyższym wynosiła ona 5,6%, tj. blisko pięciokrotnie mniej.

W ogólnej liczbie bezrobotnych najwyższy udział miały osoby z wykształceniem zasadniczym zawodowym (28,6%). Najmniej odnotowano bezrobotnych z wykształceniem wyższym (12,9%).

Najczęściej bezrobotni poszukiwali pracy poprzez:

- krewnych i znajomych – 128 tys. bezrobotnych, tj. 87,1%;
- ogłoszenia w prasie<sup>1</sup> – 114 tys., tj. 77,6%;

<sup>1</sup> odpowiedź „ogłoszenia w prasie” obejmuje odpowiedzi: „zamieszczanie”, „odpowiadanie na ogłoszenia” i „przeglądanie ogłoszeń”

- biura pracy<sup>2</sup> – 101 tys., tj. 68,7%;
- bezpośredni kontakt z zakładem pracy – 91 tys., tj. 61,9%.

W porównaniu z III kwartałem 2009 r. szczególnie wzrosła liczba bezrobotnych wśród osób, które powracają do pracy po przerwie (o 30,3%).

Blisko połowa bezrobotnych to osoby, które straciły pracę; ich liczba w porównaniu do stanu sprzed roku zwiększyła się o 9,1%. W strukturze bezrobotnych udział osób, które same zrezygnowały z pracy jest niewielki (4,8%); ich liczba utrzymała się na poziomie sprzed roku.

W omawianym kwartale bezrobotnych poszukujących pracy dłużej niż rok było 36 tys. osób (24,5% ogółu bezrobotnych), tj. o 10,0% mniej niż w poprzednim kwartale. Bezrobotni, którzy poszukiwali pracy najkrócej – do 3 miesięcy łącznie stanowili 32,0% ogółu bezrobotnych w województwie dolnośląskim.

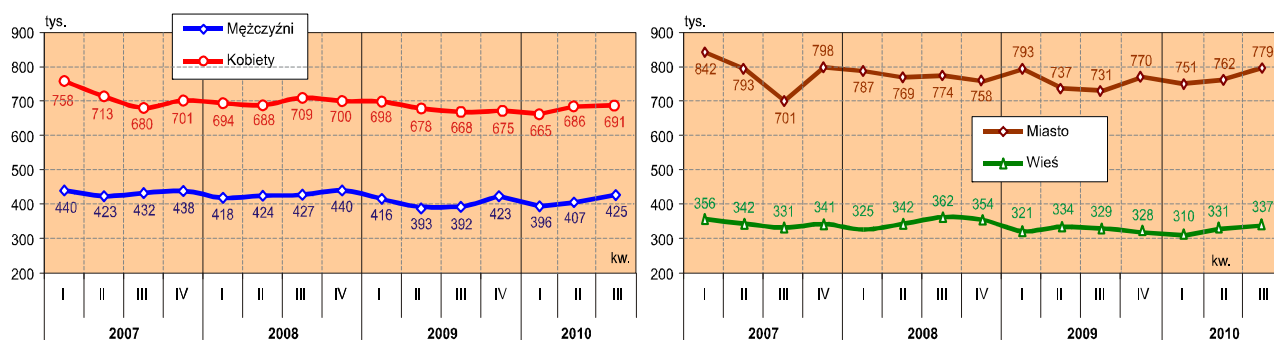
Przeciętny czas poszukiwania pracy przez osoby bezrobotne w III kwartale br. wyniósł 9,2 miesiąca, czyli krócej niż w poprzednim kwartale (9,5 miesiąca) oraz w analogicznym kwartale poprzedniego roku (10,1 miesiąca).

## Bierni zawodowo

W III kwartale 2010 r. zbiorowość **biernych zawodowo** liczyła 1116 tys. osób i stanowiła 46,2% ogółu ludności w wieku 15 lat i więcej (*w kraju odsetek ten był mniejszy i wyniósł 43,8%*). Liczba osób biernych zawodowo zwiększyła się w województwie dolnośląskim w porównaniu z analogicznym okresem ubiegłego roku o 2,1%, a w stosunku do poprzedniego kwartału – o 5,2%; było to głównie spowodowane wzrostem ilości osób przebywających na emeryturze.

Podobnie jak w poprzednich kwartałach, większość ludności biernej zawodowo mieszkała w miastach – 69,8%. W ogólnej liczbie ludności miejskiej w wieku 15 lat i więcej osoby bierne zawodowo stanowiły 45,8%. Wśród ludności wiejskiej odsetek biernych zawodowo wyniósł 47,4%.

Bierni zawodowo według płci i miejsca zamieszkania w latach 2007-2009



Wśród osób biernych zawodowo przeważały kobiety – 691 tys., stanowiąc 61,9% ogółu biernych zawodowo; mężczyzn było – 425 tys., tj. 38,1%. Na 100 kobiet w wieku w wieku 15 lat i więcej przypadały 54 kobiety bierne zawodowo, natomiast na 100 mężczyzn w wieku 15 lat i więcej – 37 biernych zawodowo (czyli o 17 osób mniej niż w przypadku kobiet).

W badanym kwartale, w stosunku do analogicznego kwartału 2009 r. zbiorowość mężczyzn biernych zawodowo zwiększyła się o 8,4%, a zbiorowość kobiet biernych zawodowo – o 3,4%.

<sup>2</sup> odpowiedź „biura pracy” uwzględnia odpowiedzi: „powiatowy urząd pracy” i „prywatne biuro pośrednictwa pracy”.

Blisko połowa biernych zawodowo była w wieku produkcyjnym – 512 tys., tj. 45,9%. Liczba osób biernych zawodowo w wieku produkcyjnym zwiększyła się w porównaniu do analogicznego okresu 2009 r. o 2,6%, ale zmniejszyła się w porównaniu do poprzedniego kwartału - o 3,0%.

W ogólnej liczbie biernych zawodowo największy udział miały osoby najstarsze (55 lat i więcej) – 61,7%. Osoby z najmłodszej grupy wiekowej (15-24 lata) stanowiły 19,9%.

W ogólnej liczbie biernych zawodowo 99,0% stanowiły osoby nieposzukujące pracy i jako główną przyczynę bierności 548 tys. osób (49,6%) wymieniło emeryturę, a 211 tys. (19,1%) – naukę, uzupełnienie kwalifikacji. Choroba, niesprawność była głównym powodem bierności zawodowej dla 167 tys. osób, co stanowiło 15,1% ogółu nieposzukujących pracy.

Wśród biernych zawodowo odnotowano 30 tys. osób zniechęconych bezskutecznością poszukiwania pracy<sup>3</sup>, co stanowiło 2,7% ogółu nieposzukujących pracy (w tym 17 tys. mężczyzn i 12 tys. kobiet). W stosunku do analogicznego okresu ubiegłego roku liczba osób zniechęconych bezskutecznością poszukiwania pracy zwiększyła się o 11,1%.

### *Podsumowanie*

Wyniki badania BAEL za III kwartał br. wskazują na pogorszenie sytuacji na rynku pracy w porównaniu z poprzednim kwartałem. Zaobserwowano m.in.:

- spadek liczby pracujących,
- wzrost liczby biernych zawodowo,
- wzrost obciążenia osób pracujących osobami niepracującymi,
- spadek współczynnika aktywności zawodowej i wskaźnika zatrudnienia.

Na rynku pracy szczególnie pogorszyła się sytuacja osób w wieku 25-34 lata i 45-54 lata – w obu tych zbiorowościach odnotowano mniej pracujących, więcej biernych zawodowo, spadek współczynnika aktywności zawodowej i wskaźnika zatrudnienia. Gorsza była także sytuacja osób z wykształceniem średnim ogólnokształcącym – mniej pracujących, więcej bezrobotnych, spadek współczynnika aktywności zawodowej i wskaźnika zatrudnienia, wzrost stopy bezrobocia.

Do pozytywnych zjawisk zaliczyć należy zmniejszenie się liczby bezrobotnych i spadek stopy bezrobocia. Przy ogólnym zmniejszeniu się zbiorowości pracujących, liczba pracodawców i pracujących na własny rachunek utrzymała się na tym samym poziomie.

Wśród osób starszych - w wieku 55 lat i więcej – odnotowano znaczny wzrost liczby pracujących, mniej bezrobotnych, wzrost współczynnika aktywności zawodowej i wskaźnika zatrudnienia, a także znaczny spadek stopy bezrobocia – o 2,6 pkt.

Przy spadku stopy bezrobocia ogółem wzrost odnotowano jedynie wśród osób młodych – w wieku 15-24 lata – aż o 5,4 pkt. proc.

W porównaniu z analogicznym kwartałem 2009 r. można również mówić o pogorszeniu sytuacji, na co wskazuje:

- większe obciążenie osób pracujących osobami niepracującymi,
- znaczny wzrost liczby bezrobotnych (zwłaszcza długotrwale) i biernych zawodowo,
- spadek wskaźnika zatrudnienia,
- wzrost stopy bezrobocia.

---

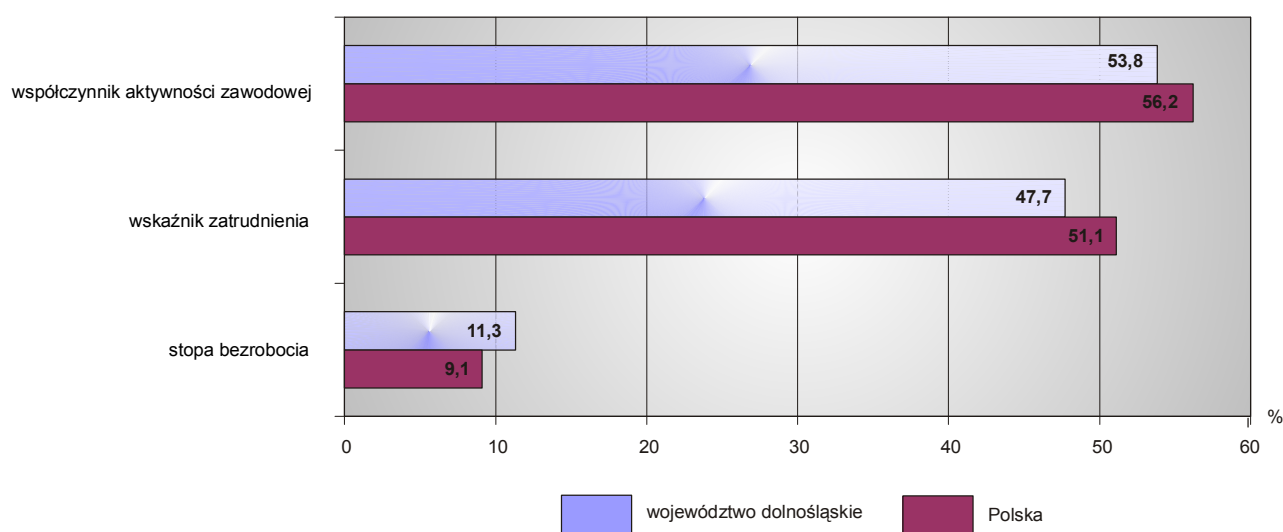
<sup>3</sup> odpowiedź „zniechęcenie bezskutecznością poszukiwań pracy” obejmuje odpowiedzi: „respondent jest przekonany, że nie znajdzie odpowiedniej pracy” i „respondent wyczerpał możliwości znalezienia pracy”

W ciągu roku, podobnie jak w porównaniu z poprzednim kwartałem, na rynku pracy pogorszyła się szczególnie sytuacja osób z wykształceniem średnim ogólnokształcącym. W populacji tej odnotowano znaczny wzrost liczby bezrobotnych i biernych zawodowo, znaczny wzrost stopy bezrobocia, spadek wskaźnika zatrudnienia. Gorsza była także sytuacja osób w wieku 35-44 lata - więcej bezrobotnych i biernych zawodowo, spadek wskaźnika zatrudnienia, wzrost stopy bezrobocia.

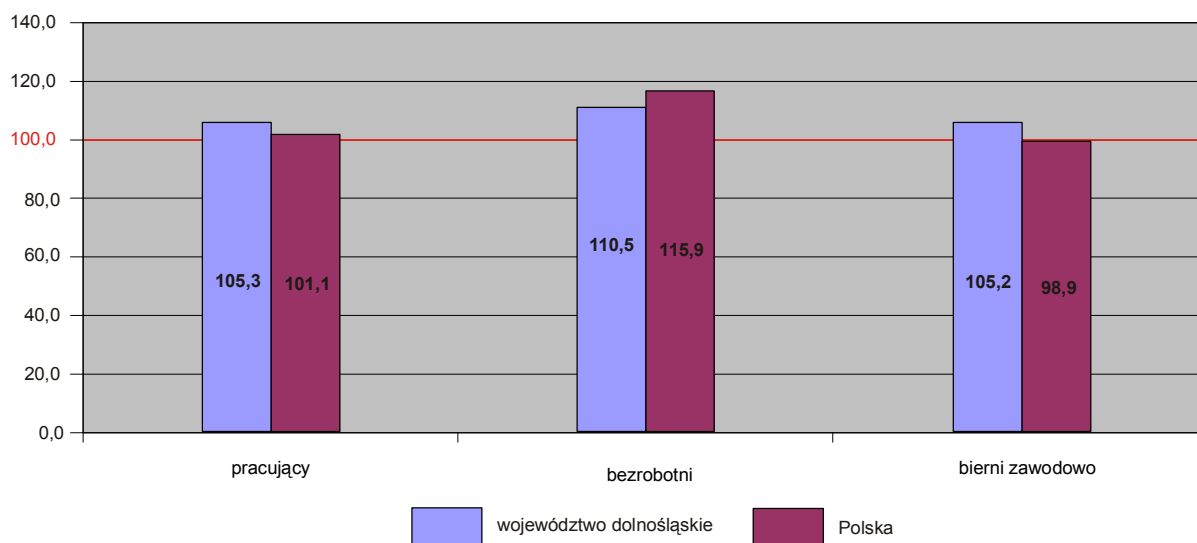
Wzrosła natomiast liczba pracujących – więcej było pracowników najemnych i pracodawców, a mniej pracujących na własny rachunek.

Na rynku pracy poprawiła się sytuacja osób mieszkających na wsi. W tej zbiorowości odnotowano znaczny wzrost liczby pracujących, wzrost współczynnika aktywności zawodowej i wskaźnika zatrudnienia.

#### Województwo dolnośląskie na tle kraju w III kwartale 2010 r.



#### Zmiany w aktywności ekonomicznej ludności w wieku 15 lat i więcej w III kwartale 2010 r. (III kwartał 2009 r. = 100)



TABL. 1. AKTYWNOŚĆ EKONOMICZNA LUDNOŚCI W WIEKU 15 LAT I WIĘCEJ WEDŁUG PŁCI I MIEJSCA ZAMIESZKANIA

WYSZCZEGÓLNIENIE	Ogółem	Aktywni zawodowo			Bierni zawodowo	Współczynnik aktywności zawodowej	Wskaźnik zatrudnienia	Stopa bezrobocia
		razem	pracujący	bezrobotni				
	w tysiącach					w %		
<b>O G Ó Ł E M</b>								
2009 III kwartał .....	2287	1226	1093	133	1061	53,6	47,8	10,8
IV kwartał .....	2441	1343	1216	127	1097	55,0	49,8	9,5
2010 I kwartał .....	2404	1344	1180	163	1061	55,9	49,1	12,1
II kwartał .....	2405	1312	1160	152	1093	54,6	48,2	11,6
III kwartał .....	2413	1298	1151	147	1116	53,8	47,7	11,3
<b>WEDŁUG PŁCI:</b>								
<b>MĘŻCZYŹNI</b>								
2009 III kwartał .....	1064	671	601	71	392	63,1	56,5	10,6
IV kwartał .....	1154	731	661	71	423	63,3	57,3	9,7
2010 I kwartał .....	1139	744	654	90	396	65,3	57,4	12,1
II kwartał .....	1133	727	642	85	407	64,2	56,7	11,7
III kwartał .....	1135	710	628	82	425	62,6	55,3	11,5
<b>KOBIETY</b>								
2009 III kwartał .....	1223	555	492	63	668	45,4	40,2	11,4
IV kwartał .....	1286	612	555	56	675	47,6	43,2	9,2
2010 I kwartał .....	1265	600	527	73	665	47,4	41,7	12,2
II kwartał .....	1272	586	518	68	686	46,1	40,7	11,6
III kwartał .....	1278	587	523	65	691	45,9	40,9	11,1
<b>WEDŁUG MIEJSCA ZAMIESZKANIA:</b>								
<b>MIASTA</b>								
2009 III kwartał .....	1630	898	802	97	731	55,1	49,2	10,8
IV kwartał .....	1764	994	903	91	770	56,3	51,2	9,2
2010 I kwartał .....	1719	968	855	113	751	56,3	49,7	11,7
II kwartał .....	1689	928	824	104	762	54,9	48,8	11,2
III kwartał .....	1702	924	821	103	779	54,3	48,2	11,1
<b>WIEŚ</b>								
2009 III kwartał .....	657	328	291	37	329	49,9	44,3	11,3
IV kwartał .....	676	349	313	36	328	51,6	46,3	10,3
2010 I kwartał .....	685	375	325	50	310	54,7	47,4	13,3
II kwartał .....	716	384	336	48	331	53,6	46,9	12,5
III kwartał .....	711	374	330	44	337	52,6	46,4	11,8

TABL.2. AKTYWNOŚĆ EKONOMICZNA LUDNOŚCI W WIEKU 15 LAT I WIĘCEJ WEDŁUG WIEKU

WYSZCZEGÓLNIENIE	Ogółem	Aktywni zawodowo			Bierni zawodowo	Współczynnik aktywności zawodowej	Wskaźnik zatrudnienia	Stopa bezrobocia
		razem	pracujący	bezrobotni				
	w tysiącach					w%		
<b>O G Ó Ł E M</b>								
2009 III kwartał .....	2287	1226	1093	133	1061	53,6	47,8	10,8
IV kwartał .....	2441	1343	1216	127	1097	55,0	49,8	9,5
2010 I kwartał .....	2404	1344	1180	163	1061	55,9	49,1	12,1
II kwartał .....	2405	1312	1160	152	1093	54,6	48,2	11,6
III kwartał .....	2413	1298	1151	147	1116	53,8	47,7	11,3
w tym W WIEKU PRODUKCYJNYM								
2009 III kwartał .....	1708	1209	1076	133	499	70,8	63,0	11,0
IV kwartał .....	1841	1324	1199	125	517	71,9	65,1	9,4
2010 I kwartał .....	1836	1320	1158	162	516	71,9	63,1	12,3
II kwartał .....	1817	1289	1140	150	528	70,9	62,7	11,6
III kwartał .....	1787	1275	1130	145	512	71,3	63,2	11,4
W WIEKU: 15-64 LATA								
2009 III kwartał .....	1881	1213	1081	133	668	64,5	57,5	11,0
IV kwartał .....	2033	1333	1206	126	700	65,6	59,3	9,5
2010 I kwartał .....	2017	1328	1167	162	689	65,8	57,9	12,2
II kwartał .....	2004	1299	1148	151	705	64,8	57,3	11,6
III kwartał .....	1984	1285	1140	145	699	64,8	57,5	11,3
15-24 LATA								
2009 III kwartał .....	344	126	88	38	218	36,6	25,6	30,2
IV kwartał .....	381	152	120	32	229	39,9	31,5	21,1
2010 I kwartał .....	374	140	105	35	234	37,4	28,1	25,0
II kwartał .....	385	138	109	29	247	35,8	28,3	21,0
III kwartał .....	370	148	109	39	222	40,0	29,5	26,4
25-34 LATA								
2009 III kwartał .....	432	368	335	33	64	85,2	77,5	9,0
IV kwartał .....	467	399	362	37	68	85,4	77,5	9,3
2010 I kwartał .....	480	410	366	44	70	85,4	76,3	10,7
II kwartał .....	439	379	340	40	60	86,3	77,4	10,6
III kwartał .....	438	369	334	35	69	84,2	76,3	9,5
35-44 LATA								
2009 III kwartał .....	321	285	258	26	36	88,8	80,4	9,1
IV kwartał .....	344	307	281	27	36	89,2	81,7	8,8
2010 I kwartał .....	334	296	263	33	37	88,6	78,7	11,1
II kwartał .....	351	308	274	34	43	87,7	78,1	11,0
III kwartał .....	334	294	263	32	40	88,0	78,7	10,9
45-54 LATA								
2009 III kwartał .....	402	294	269	25	108	73,1	66,9	8,5
IV kwartał .....	428	320	299	21	108	74,8	69,9	6,6
2010 I kwartał .....	432	342	305	37	90	79,2	70,6	10,8
II kwartał .....	425	334	302	32	91	78,6	71,1	9,6
III kwartał .....	416	319	294	26	96	76,7	70,7	8,2
55 LAT I WIĘCEJ								
2009 III kwartał .....	788	154	142	12	634	19,5	18,0	7,8
IV kwartał .....	821	165	154	11	656	20,1	18,8	6,7
2010 I kwartał .....	785	156	141	14	629	19,9	18,0	9,0
II kwartał .....	806	154	136	17	652	19,1	16,9	11,0
III kwartał .....	855	167	152	14	689	19,5	17,8	8,4

TABL.3. AKTYWNOŚĆ EKONOMICZNA LUDNOŚCI W WIEKU 15 LAT I WIĘCEJ WEDŁUG POZIOMU WYKSZTAŁCENIA

WYSZCZEGÓLNIENIE	Ogółem	Aktywni zawodowo			Bierni zawodowo	Współczynnik aktywności zawodowej	Wskaźnik zatrudnienia	Stopa bezrobocia
		razem	pracujący	bezrobotni				
	w tysiącach					w %		
<b>O G Ó Ł E M</b>								
2009 III kwartał .....	2287	1226	1093	133	1061	53,6	47,8	10,8
IV kwartał .....	2441	1343	1216	127	1097	55,0	49,8	9,5
2010 I kwartał .....	2404	1344	1180	163	1061	55,9	49,1	12,1
II kwartał .....	2405	1312	1160	152	1093	54,6	48,2	11,6
III kwartał .....	2413	1298	1151	147	1116	53,8	47,7	11,3
<b>WYŻSZE</b>								
2009 III kwartał .....	373	289	266	23	84	77,5	71,3	8,0
IV kwartał .....	413	324	308	17	88	78,5	74,6	5,2
2010 I kwartał .....	420	339	324	15	81	80,7	77,1	4,4
II kwartał .....	401	320	302	17	82	79,8	75,3	5,3
III kwartał .....	417	338	318	19	80	81,1	76,3	5,6
<b>POLICEALNE I ŚREDNIE ZAWODOWE</b>								
2009 III kwartał .....	546	356	321	34	190	65,2	58,8	9,6
IV kwartał .....	594	410	370	40	184	69,0	62,3	9,8
2010 I kwartał .....	611	408	368	40	203	66,8	60,2	9,8
II kwartał .....	579	377	345	32	202	65,1	59,6	8,5
III kwartał .....	568	372	335	37	196	65,5	59,0	9,9
<b>ŚREDNIE OGÓLNOKSZTAŁCĄCE</b>								
2009 III kwartał .....	239	116	101	15	123	48,5	42,3	12,9
IV kwartał .....	258	135	121	14	123	52,3	46,9	10,4
2010 I kwartał .....	266	132	116	17	134	49,6	43,6	12,9
II kwartał .....	287	144	124	20	143	50,2	43,2	13,9
III kwartał .....	265	132	109	23	132	49,8	41,1	17,4
<b>ZASADNICZE ZAWODOWE</b>								
2009 III kwartał .....	616	374	330	44	242	60,7	53,6	11,8
IV kwartał .....	628	380	340	40	248	60,5	54,1	10,5
2010 I kwartał .....	584	375	311	64	209	64,2	53,3	17,1
II kwartał .....	584	376	319	58	208	64,4	54,6	15,4
III kwartał .....	605	358	316	42	246	59,2	52,2	11,7
<b>GIMNAZJALNE, PODSTAWOWE, NIEPEŁNE PODSTAWOWE I BEZ WYKSZTAŁCENIA SZKOLNEGO</b>								
2009 III kwartał .....	514	92	75	16	422	17,9	14,6	17,4
IV kwartał .....	548	94	77	17	454	17,2	14,1	18,1
2010 I kwartał .....	524	90	62	27	434	17,2	11,8	30,0
II kwartał .....	554	95	71	24	459	17,1	12,8	25,3
III kwartał .....	559	97	73	25	461	17,4	13,1	25,8

TABL.4. AKTYWNOŚĆ EKONOMICZNA LUDNOŚCI W WIEKU 15 LAT I WIĘCEJ WEDŁUG STANU CYWILNEGO

WYSZCZEGÓLNIENIE	Ogółem	Aktywni zawodowo			Bierni zawodowo	Współczynnik aktywności zawodowej	Wskaźnik zatrudnienia	Stopa bezrobocia
		razem	pracujący	bezrobotni				
	w tysiącach					w %		
<b>O G Ó Ł E M</b>								
2009 III kwartał .....	2287	1226	1093	133	1061	53,6	47,8	10,8
IV kwartał .....	2441	1343	1216	127	1097	55,0	49,8	9,5
2010 I kwartał .....	2404	1344	1180	163	1061	55,9	49,1	12,1
II kwartał .....	2405	1312	1160	152	1093	54,6	48,2	11,6
III kwartał .....	2413	1298	1151	147	1116	53,8	47,7	11,3
<b>KAWALER/PANNA</b>								
2009 III kwartał .....	622	339	270	69	282	54,5	43,4	20,4
IV kwartał .....	701	397	334	63	304	56,6	47,6	15,9
2010 I kwartał .....	684	383	307	76	301	56,0	44,9	19,8
II kwartał .....	658	349	281	68	308	53,0	42,7	19,5
III kwartał .....	670	377	301	76	293	56,3	44,9	20,2
<b>ŻONATY/ZAMĘŻNA</b>								
2009 III kwartał .....	1321	790	735	55	531	59,8	55,6	7,0
IV kwartał .....	1364	842	789	53	522	61,7	57,8	6,3
2010 I kwartał .....	1346	858	786	72	488	63,7	58,4	8,4
II kwartał .....	1371	865	797	68	506	63,1	58,1	7,9
III kwartał .....	1349	818	763	56	531	60,6	56,6	6,8
<b>WDOWIEC/WDOWA</b>								
2009 III kwartał .....	232	28	#	#	205	12,1	11,2	7,1
IV kwartał .....	248	29	#	#	219	11,7	10,9	10,3
2010 I kwartał .....	244	27	22	5	218	11,1	9,0	18,5
II kwartał .....	254	27	21	5	228	10,6	8,3	18,5
III kwartał .....	273	33	29	4	239	12,1	10,6	12,1
<b>ROZWIEDZIONY/ROZWIEDZIONA/W SEPARACJI</b>								
2009 III kwartał .....	112	69	#	#	43	61,6	55,4	10,1
IV kwartał .....	128	75	#	#	53	58,6	52,3	10,7
2010 I kwartał .....	130	76	66	10	54	58,5	50,8	13,2
II kwartał .....	122	72	61	11	51	59,0	50,0	15,3
III kwartał .....	122	69	58	11	52	56,6	47,5	15,9

TABL.5. AKTYWNOŚĆ EKONOMICZNA LUDNOŚCI W WIEKU 15 LAT I WIĘCEJ WEDŁUG STOPNIA POKREWIEŃSTWA Z GŁOWĄ GOSPODARSTWA DOMOWEGO

WYSZCZEGÓLNIENIE	Ogółem	Aktywni zawodowo			Bierni zawodowo	Współczynnik aktywności zawodowej	Wskaźnik zatrudnienia	Stopa bezrobocia
		razem	pracujący	bezrobotni				
	w tysiącach					w %		
<b>O G Ó Ł E M</b>								
2009 III kwartał .....	2287	1226	1093	133	1061	53,6	47,8	10,8
IV kwartał .....	2441	1343	1216	127	1097	55,0	49,8	9,5
2010 I kwartał .....	2404	1344	1180	163	1061	55,9	49,1	12,1
II kwartał .....	2405	1312	1160	152	1093	54,6	48,2	11,6
III kwartał .....	2413	1298	1151	147	1116	53,8	47,7	11,3
w tym: GŁOWA GOSPODARSTWA DOMOWEGO								
2009 III kwartał .....	1024	566	534	32	458	55,3	52,1	5,7
IV kwartał .....	1087	607	577	30	480	55,8	53,1	4,9
2010 I kwartał .....	1073	619	579	39	454	57,7	54,0	6,3
II kwartał .....	1055	606	571	35	449	57,4	54,1	5,8
III kwartał .....	1058	595	567	28	463	56,2	53,6	4,7
WSPÓŁMAŁŻONEK, PARTNER								
2009 III kwartał .....	624	334	303	31	289	53,5	48,6	9,3
IV kwartał .....	637	362	333	29	275	56,8	52,3	8,0
2010 I kwartał .....	644	373	330	43	271	57,9	51,2	11,5
II kwartał .....	649	362	319	43	287	55,8	49,2	11,9
III kwartał .....	636	342	301	41	294	53,8	47,3	12,0
SYN, CÓRKA, ZIĘĆ, SYNOWA								
2009 III kwartał .....	534	295	233	62	238	55,2	43,6	21,0
IV kwartał .....	602	346	281	64	256	57,5	46,7	18,5
2010 I kwartał .....	548	310	238	72	238	56,6	43,4	23,2
II kwartał .....	554	305	243	62	249	55,1	43,9	20,3
III kwartał .....	564	316	251	64	248	56,0	44,5	20,3

TABL.6. PRACUJĄCY WEDŁUG STATUSU ZATRUDNIENIA ORAZ PŁCI I MIEJSCA ZAMIESZKANIA

WYSZCZEGÓLNIENIE	Ogółem	W tym w sektorze prywatnym		Z liczby ogółem				
		razem	w tym w rolnictwie indywidualnym	pracownicy najemni		pracodawcy i pracujący na własny rachunek		
				razem	w sektorze		razem	w tym pracodawcy
					publicznym	prywatnym		
w tysiącach								
<b>O G Ó Ł E M</b>								
2009 III kwartał .....	1093	806	69	900	286	613	165	41
IV kwartał.....	1216	869	62	1043	347	696	156	39
2010 I kwartał .....	1180	856	65	992	325	667	170	49
II kwartał.....	1160	841	67	963	320	643	175	54
III kwartał.....	1151	811	55	960	340	620	175	52
<b>WEDŁUG PŁCI:</b>								
<b>MĘŻCZYŹNI</b>								
2009 III kwartał .....	601	485	41	479	115	363	114	29
IV kwartał.....	661	514	37	546	147	399	111	28
2010 I kwartał .....	654	530	41	524	124	399	124	37
II kwartał.....	642	519	43	504	123	381	130	41
III kwartał.....	628	496	32	502	133	369	121	37
<b>KOBIETY</b>								
2009 III kwartał .....	492	321	28	421	171	250	51	12
IV kwartał.....	555	356	25	497	200	297	45	11
2010 I kwartał .....	527	326	25	468	201	268	47	12
II kwartał.....	518	322	24	459	197	262	45	13
III kwartał.....	523	315	23	458	208	251	54	15
<b>WEDŁUG MIEJSCA ZAMIESZKANIA:</b>								
<b>MIASTA</b>								
2009 III kwartał .....	802	568	12	681	233	448	114	32
IV kwartał.....	903	625	11	792	278	514	108	33
2010 I kwartał .....	855	598	10	742	257	484	109	36
II kwartał.....	824	578	11	706	246	460	112	41
III kwartał.....	821	558	10	702	263	439	114	40
<b>WIEŚ</b>								
2009 III kwartał .....	291	238	57	218	53	165	51	9
IV kwartał.....	313	244	51	251	69	183	48	6
2010 I kwartał .....	325	258	55	250	67	183	61	13
II kwartał.....	336	263	56	257	73	183	63	14
III kwartał.....	330	253	44	259	77	181	61	12

TABL.7. BEZROBOTNI WEDŁUG KATEGORII ORAZ PŁCI I MIEJSCA ZAMIESZKANIA

WYSZCZEGÓLNIENIE		Ogółem	W tym bezrobotni, którzy		
			stracili pracę	powracają do pracy po przerwie	podejmują pracę po raz pierwszy
w tysiącach					
<b>OGÓŁEM</b>					
2009	III kwartał .....	133	66	33	28
	IV kwartał .....	127	59	43	18
2010	I kwartał .....	163	77	53	18
	II kwartał .....	152	75	46	18
	III kwartał .....	147	72	43	25
<b>WEDŁUG PŁCI:</b>					
<b>MĘŻCZYŹNI</b>					
2009	III kwartał .....	71	36	15	17
	IV kwartał .....	71	33	22	12
2010	I kwartał .....	90	48	24	11
	II kwartał .....	85	46	24	8
	III kwartał .....	82	43	22	12
<b>KOBIETY</b>					
2009	III kwartał .....	63	30	18	11
	IV kwartał .....	56	26	21	6
2010	I kwartał .....	73	30	28	8
	II kwartał .....	68	30	22	10
	III kwartał .....	65	29	20	12
<b>WEDŁUG MIEJSCA ZAMIESZKANIA:</b>					
<b>MIASTA</b>					
2009	III kwartał .....	97	51	24	18
	IV kwartał .....	91	43	31	13
2010	I kwartał .....	113	55	36	12
	II kwartał .....	104	55	28	10
	III kwartał .....	103	53	27	16
<b>WIEŚ</b>					
2009	III kwartał .....	37	16	9	10
	IV kwartał .....	36	16	12	5
2010	I kwartał .....	50	22	17	6
	II kwartał .....	48	20	18	8
	III kwartał .....	44	19	15	9

TABL.8. BEZROBOTNI WEDŁUG OKRESU POSZUKIWANIA PRACY ORAZ PŁCI I MIEJSCA ZAMIESZKANIA

WYSZCZEGÓLNIENIE		Ogółem	W tym bezrobotni poszukujący pracy			
			do 3 miesięcy	od 4 do 6 miesięcy	od 7 do 12 miesięcy	13 miesięcy i więcej
						w tysiącach
<b>O G Ó Ł E M</b>						
2009	III kwartał .....	133	45	23	32	33
	IV kwartał .....	127	47	25	29	27
2010	I kwartał .....	163	58	30	33	42
	II kwartał .....	152	52	30	30	40
	III kwartał .....	147	47	31	32	36
<b>WEDŁUG PŁCI:</b>						
<b>MEŻCZYŹNI</b>						
2009	III kwartał .....	71	22	12	22	15
	IV kwartał .....	71	28	13	19	11
2010	I kwartał .....	90	30	19	20	22
	II kwartał .....	85	26	16	17	26
	III kwartał .....	82	27	17	17	21
<b>KOBIETY</b>						
2009	III kwartał .....	63	23	11	11	18
	IV kwartał .....	56	19	12	10	16
2010	I kwartał .....	73	29	11	14	20
	II kwartał .....	68	26	15	13	14
	III kwartał .....	65	20	15	15	15
<b>WEDŁUG MIEJSCA ZAMIESZKANIA:</b>						
<b>MIASTA</b>						
2009	III kwartał .....	97	35	18	24	19
	IV kwartał .....	91	32	#	#	#
2010	I kwartał .....	113	40	21	24	29
	II kwartał .....	104	35	22	20	26
	III kwartał .....	103	30	24	24	25
<b>WIEŚ</b>						
2009	III kwartał .....	37	10	5	8	14
	IV kwartał .....	36	15	10	#	#
2010	I kwartał .....	50	19	9	10	13
	II kwartał .....	48	17	8	10	13
	III kwartał .....	44	17	7	9	11

TABL.9. BIERNI ZAWODOWO WEDŁUG PRZYCZYN BIERNOŚCI ORAZ PŁCI I MIEJSCA ZAMIESZKANIA

WYSZCZEGÓLNIENIE	Ogółem	W tym					
		osoby nieposzukujące pracy					
		razem	w tym według przyczyn nieposzukiwania pracy				
			zniechęce- nie bezsku- tecznością poszukiwa- nia pracy	nauka, uzu- pełnienie kwalifikacji	inne powody osobiste lub rodzinne	emerytura	choroba, niespraw- ność
w tysiącach							
<b>O G Ó Ł E M</b>							
2009 III kwartał.....	1061	1050	27	186	74	500	168
IV kwartał .....	1097	1089	32	216	57	514	179
2010 I kwartał.....	1061	1045	32	220	59	502	146
II kwartał.....	1093	1082	32	223	64	523	157
III kwartał.....	1116	1105	30	211	63	548	167
<b>WEDŁUG PŁCI: MĘŻCZYŹNI</b>							
2009 III kwartał.....	392	387	10	88	18	183	74
IV kwartał .....	423	420	15	102	13	183	88
2010 I kwartał.....	396	389	19	106	11	167	74
II kwartał.....	407	402	19	107	12	178	75
III kwartał.....	425	420	17	104	12	195	77
<b>KOBIETY</b>							
2009 III kwartał.....	668	663	17	98	56	317	94
IV kwartał .....	675	669	18	114	44	332	91
2010 I kwartał.....	665	656	14	114	48	335	72
II kwartał.....	686	680	13	116	52	345	82
III kwartał.....	691	686	12	107	50	352	89
<b>WEDŁUG MIEJSCA ZAMIESZKANIA: MIASTA</b>							
2009 III kwartał .....	731	723	18	116	51	370	110
IV kwartał .....	770	765	25	142	45	369	130
2010 I kwartał .....	751	742	25	149	40	377	96
II kwartał .....	762	755	24	147	35	396	101
III kwartał .....	779	772	20	142	35	403	114
<b>WIEŚ</b>							
2009 III kwartał .....	329	327	9	70	23	130	58
IV kwartał .....	328	324	7	74	13	145	49
2010 I kwartał .....	310	303	7	71	19	125	50
II kwartał .....	331	328	8	76	29	127	56
III kwartał .....	337	334	9	68	27	144	53