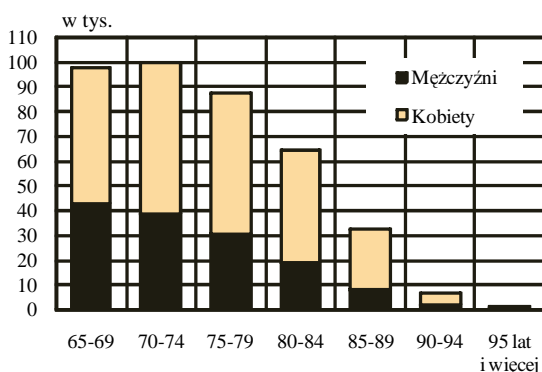


Urząd Statystyczny we Wrocławiu, ul. Oławska 31, 50-950 Wrocław,
e-mail: sekretariatUSWRO@stat.gov.pl, www.stat.gov.pl/wroc

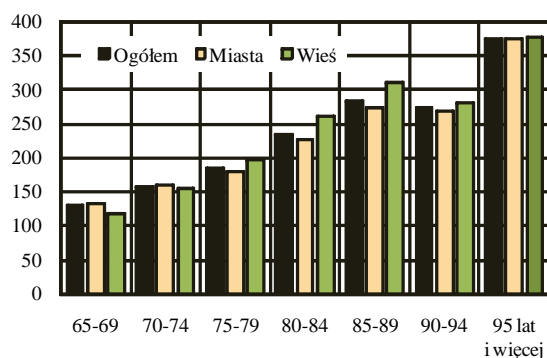
Międzynarodowy Dzień Osób Starszych został ustanowiony 14 grudnia 1990 roku przez Zgromadzenie Ogólne ONZ. Dzień poświęcony osobom starszym jest okazją do intensywniejszego propagowania postulatów mających na celu poprawę sytuacji osób dojrzałych m.in. walki z dyskryminacją, zapobiegania niepełnosprawności, zapewnienia odpowiedniej opieki zdrowotnej i równego udziału w rozwoju kulturalnym i ekonomicznym społeczeństwa.

STATYSTYKA WOJEWÓDZTWA DOLNOŚLĄSKIEGO

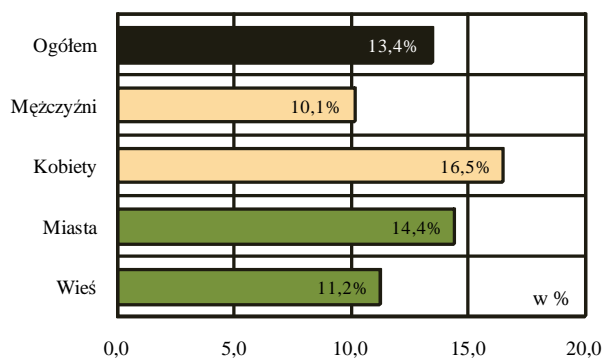
Osoby starsze^a w wieku 65 lat i więcej według grup wieku i płci w 2011 r.



Współczynnik feminizacji^a według grup wieku i miejsca zamieszkania w 2011 r.



Udział osób starszych^a w wieku 65 lat i więcej w ogólnej ludności w województwie w 2011 r.



^a Na podstawie wyników NSP 2011; stan w dniu 31 III.

Według wyników spisu ludności i mieszkań 2011, w województwie dolnośląskim w 2011 r. mieszkało 391,7 tys. osób starszych w wieku 65 lat i więcej, tj. 13,4% ogółu ludności.

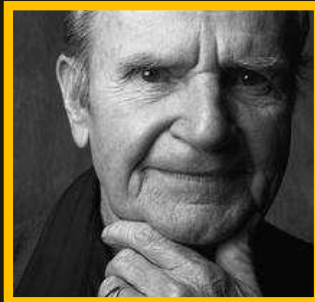
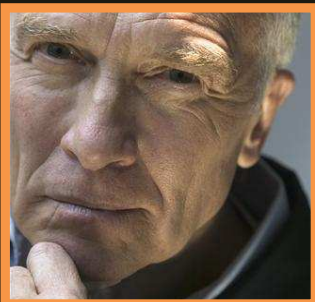
W grupie osób starszych kobiety przeważają liczebnie nad mężczyznami. W dużej mierze jest to spowodowane wyższą umieralnością mężczyzn niż kobiet.

Współczynnik feminizacji, tj. liczba kobiet na 100 mężczyzn zwiększa się wraz z wiekiem. Wśród osób w wieku 95 lat i więcej odnotowano blisko 4-krotnie więcej kobiet niż mężczyzn.

W relacji do wyników spisu 2002, udział osób starszych w ogólnej liczbie ludności w województwie zwiększył się o 0,5 p. proc., przy jednoczesnym spadku odsetka dzieci w wieku do 14 lat o 2,7 p. proc. Zjawisko to potwierdza postępujący od lat proces starzenia się społeczeństwa.

„Ludzie, którzy przyjmują swoją starość, nie robiąc z niej problemu, są młodszy od tych, którzy chcą za wszelką cenę zachować swoją młodość.”

Antoni Kepiński – Rytm życia



STATYSTYKA WOJEWÓDZTWA DOLNOŚLĄSKIEGO

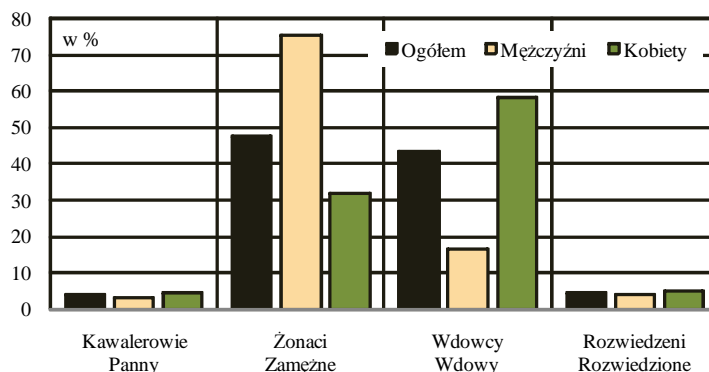
Ponad 90% ludności w wieku 65 lat i więcej pozostaje w związku małżeńskim lub jest owdowiata. Mężatek w wieku 65 lat i więcej jest o 1/4 mniej w porównaniu z żonatymi mężczyznami, a wdów jest 6-krotnie więcej niż wdowców.

Według wyników spisu 2011, wśród osób starszych w wieku 65 lat i więcej ponad 370 tys. osób (około 95%) utrzymuje się z niezarobkowych źródeł, tj. emerytur, rent oraz zasiłków i świadczeń. Kobiety częściej niż mężczyźni utrzymują się z rent, a rzadziej z emerytur.

W 2011 r. dolnośląscy świadczeniobiorcy ZUS stanowili 8,3% tej populacji w kraju, a KRUS – 4,1%. Z 668,8 tys. świadczeniobiorców w województwie 92,0% stanowiły osoby korzystające z pozarolniczego systemu ubezpieczeń społecznych. W 2011 r. najliczniejszą grupę świadczeniobiorców ZUS stanowili emeryci (68,7% całej zbiorowości), a najmniejszą – osoby pobierające renty z tytułu niezdolności do pracy (15,0%). W 2011 r. emerytury i renty z ZUS otrzymywało o 1,4% mniej osób niż przed rokiem.

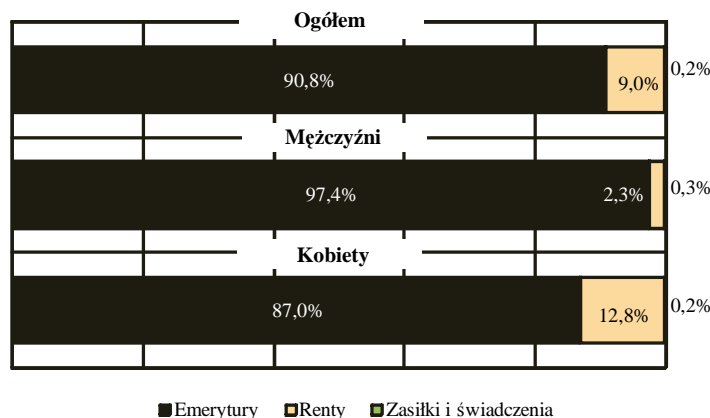
W 2011 r. przeciętna miesięczna emerytura i renta z ZUS wzrosła o 4,9% w relacji z rokiem poprzednim. W skali roku tendencje wzrostowe obserwowano w przypadku wszystkich kategorii świadczeń, w tym emerytury o 5,0%.

Udział osób starszych^a w wieku 65 lat i więcej w ogólnej ludności w wieku 15 lat i więcej w województwie według prawnego stanu cywilnego i płci w 2011 r.



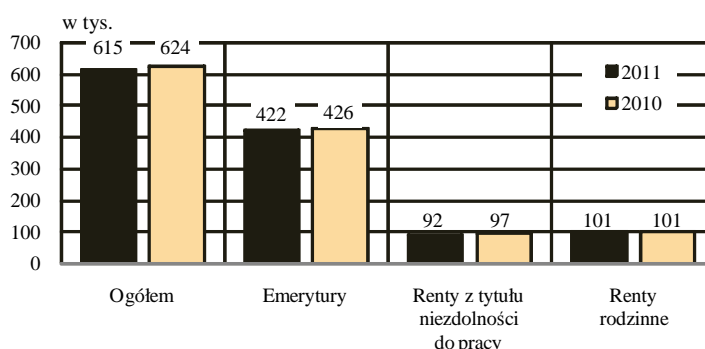
a Na podstawie wyników NSP 2011.

Osoby starsze^a w wieku 65 lat i więcej utrzymujące się z niezarobkowych źródeł według płci w 2011 r.



a Na podstawie wyników NSP 2011.

Liczba emerytów i rencistów z pozarolniczego systemu ubezpieczeń społecznych w 2011 r.



Przeciętna miesięczna emerytura i renta brutto wypłacana z pozarolniczego systemu ubezpieczeń społecznych w 2011 r.

