



AKTYWNOŚĆ EKONOMICZNA LUDNOŚCI W WOJEWÓDZTWIE DOLNOŚLĄSKIM W IV KWARTALE 2010 R.

Wrocław, marzec 2011 r.

Informacja o aktywności ekonomicznej ludności w województwie dolnośląskim prezentuje dane dotyczące pracujących, bezrobotnych i biernych zawodowo uzyskane z reprezentacyjnego Badania Aktywności Ekonomicznej Ludności przeprowadzonego w IV kwartale 2010 r.

Podstawowym celem **Badania Aktywności Ekonomicznej Ludności (BAEL)** jest uzyskiwanie danych o wielkości i strukturze zasobów siły roboczej. Badanie to stanowi podstawowe źródło informacji o sytuacji na rynku pracy. Przeprowadzane jest w cyklu kwartalnym metodą obserwacji ciągłej, tj. w każdym tygodniu w ciągu całego kwartału. Wyniki badania reprezentacyjnego uogólniane są na populację generalną przy wykorzystaniu danych pochodzących z bilansów ludności opracowanych na podstawie NSP 2002. Od I kwartału 2010 r. próba do BAEL została dwukrotnie zwiększona i obecnie liczy 3,6 tys. mieszkań.

Badaniem objęte są **osoby w wieku 15 lat i więcej**, będące członkami gospodarstw domowych w wylosowanych mieszkaniach. Nie są nim obejmowane osoby nieobecne w gospodarstwie domowym, jeżeli okres nieobecności faktycznej przekroczył 3 miesiące i jednocześnie całkowity czas nieobecności (faktycznej i planowanej) wynosi 12 miesięcy lub dłużej, o ile ich nieobecność nie wynika z charakteru wykonywanej pracy.

Poza zakresem badania pozostają członkowie gospodarstw domowych przebywający za granicą powyżej 3 miesięcy, a także ludność zamieszkała w obiektach zbiorowego zakwaterowania, takich jak: hotele pracownicze, domy studenckie, internaty, koszary wojskowe, domy opieki społecznej itp.

Podstawowym kryterium podziału ludności, z punktu widzenia aktywności ekonomicznej, na pracujących, bezrobotnych i biernych zawodowo jest praca, tzn. fakt wykonywania, posiadania bądź poszukiwania pracy w badanym tygodniu.

Do **aktywnych zawodowo** zaliczono osoby pracujące i bezrobotne:

1) do **pracujących** zaliczono osoby, które w badanym tygodniu:

- ↳ wykonywały, przez co najmniej 1 godzinę, pracę przynoszącą zarobek lub dochód, tzn. były zatrudnione w charakterze pracownika najemnego, pracowały na własny rachunek lub pomagały (bez wynagrodzenia) w prowadzeniu rodzinnego gospodarstwa rolnego lub rodzinnej działalności gospodarczej poza rolnictwem,
- ↳ formalnie miały pracę, ale jej nie wykonywały:
 - z powodu choroby, urlopu macierzyńskiego lub wypoczynkowego,
 - z innych powodów (przerwy w działalności zakładu, trudnych warunków atmosferycznych), przy czym długość przerwy w pracy wynosiła: do 3 miesięcy; powyżej 3 miesięcy, ale osoby te były pracownikami najemnymi i w tym czasie otrzymywały co najmniej 50% dotychczasowego wynagrodzenia (od I kwartału 2006 r.).

Do pracujących – zgodnie z międzynarodowymi standardami – zaliczono również uczniów, z którymi zakład pracy lub osoby fizyczne zawarły umowę o naukę zawodu lub przyuczenie do określonej pracy, jeżeli otrzymywali wynagrodzenie.

Ze względu na przyjęte założenia metodologiczne badania, liczba pracujących uzyskana z BAEL nie obejmuje niektórych kategorii osób, które wliczane są do pracujących w sprawozdawczości z zakresu zatrudnienia, m.in.:

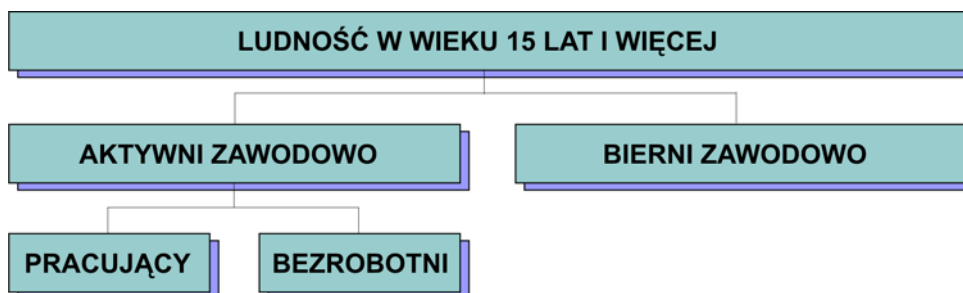
- pracujących, mieszkających w hotelach pracowniczych,
- pracujących za granicą na rzecz polskich pracodawców;

2) za **bezrobotne** uznano osoby w wieku 15-74 lata, które spełniały jednocześnie trzy warunki:

- ↳ w okresie badanego tygodnia nie były osobami pracującymi,
- ↳ w ciągu 4 tygodni (wliczając jako ostatni tydzień badany) aktywnie poszukiwały pracy,
- ↳ były gotowe podjąć pracę w ciągu dwóch tygodni następujących po tygodniu badanym.

Do bezrobotnych zaliczono także osoby, które nie poszukiwały pracy, ponieważ już znalazły pracę i oczekiwały na jej rozpoczęcie przez okres nie dłuższy niż 3 miesiące oraz były gotowe tę pracę podjąć.

Do **biernych zawodowo** zaliczono osoby, które nie zostały zakwalifikowane jako pracujące lub bezrobotne.



Klasyfikacja statusu zatrudnienia oparta została na *International Classification of Status in Employment* (ICSE) i wyróżnia następujące kategorie pracujących:

- **pracodawca** – osoba, która prowadzi własną działalność gospodarczą i zatrudnia co najmniej jednego pracownika najemnego,
- **pracujący na własny rachunek** – osoba, która prowadzi własną działalność gospodarczą i nie zatrudnia pracowników,
- **pracownik najemny** – osoba zatrudniona na podstawie stosunku pracy w przedsiębiorstwie publicznym lub u pracodawcy prywatnego, również w indywidualnym gospodarstwie rolnym,
- **pomagający bezpłatnie członek rodziny** – osoba, która bez umownego wynagrodzenia pomaga w prowadzeniu rodzinnej działalności gospodarczej, w tym w prowadzeniu gospodarstwa rolnego.

Do **pracujących na własny rachunek** zaliczono również agentów we wszystkich rodzajach agencji (od 2004 r.).

W kategorii pracujących wyróżniono osoby **pracujące w pełnym i niepełnym wymiarze czasu** pracy, na podstawie samooceny respondenta.

Współczynnik aktywności zawodowej obliczono jako procentowy udział aktywnych zawodowo w ogólnej liczbie ludności (w wieku 15 lat i więcej) danej kategorii (wyróżnianej m.in. ze względu na płeć, miejsce zamieszkania, wiek, poziom wykształcenia).

Wskaźnik zatrudnienia obliczono jako procentowy udział pracujących w ogólnej liczbie ludności (w wieku 15 lat i więcej) danej kategorii.

Stopę bezrobocia w badanym okresie obliczono jako procentowy udział liczby bezrobotnych w ogólnej liczbie ludności aktywnej zawodowo danej kategorii.

W tablicach zawierających podział zbiorowości według wieku wyodrębniono osoby w wieku **produkcyjnym** według definicji stosowanej w polskiej statystyce (mężczyźni w wieku 18-64 lata, kobiety w wieku 18-59 lat) oraz według definicji Eurostatu (osoby w wieku 15-64 lata).

Od I kwartału 2008 r. czas poszukiwania pracy przez bezrobotnych liczony jest od momentu zakończenia przerwy w poszukiwaniu pracy, o ile wystąpiła i trwała co najmniej 4 tygodnie. W związku z tym dane te nie są w pełni porównywalne z wynikami z lat poprzednich.

W niektórych tablicach sumy składników mogą nieznacznie się różnić od wielkości podanych w pozycjach „OGÓLEM”. Wynika to z zaokrągleń dokonywanych przy uogólnianiu wyników badania.

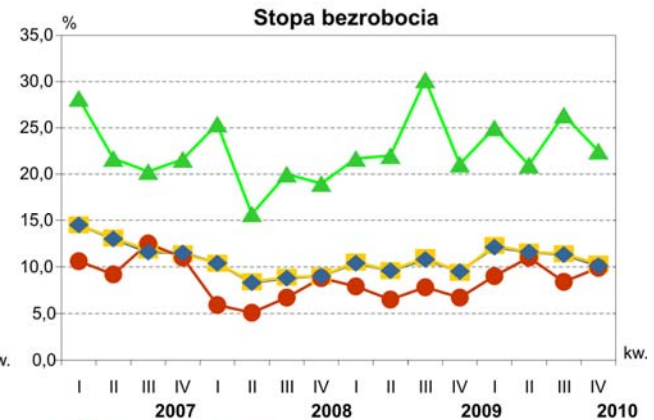
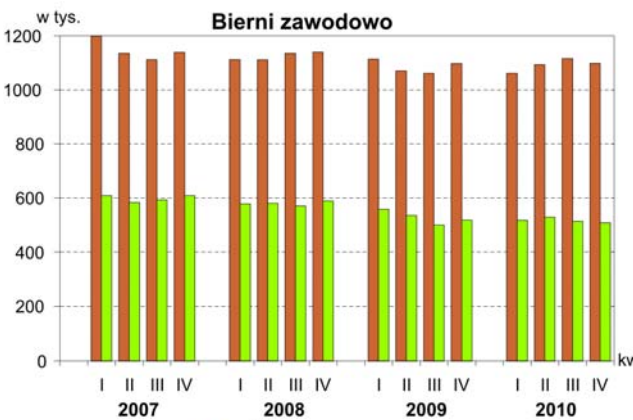
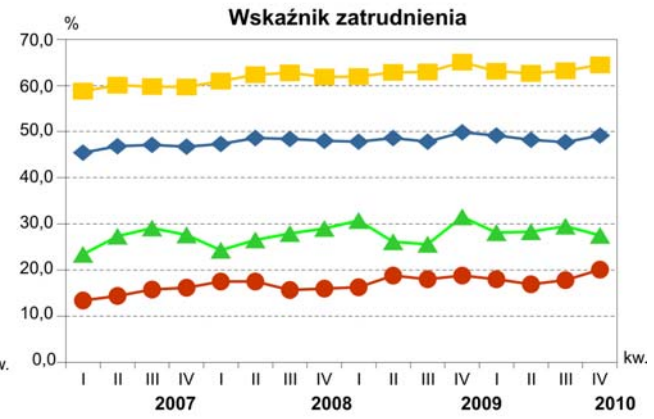
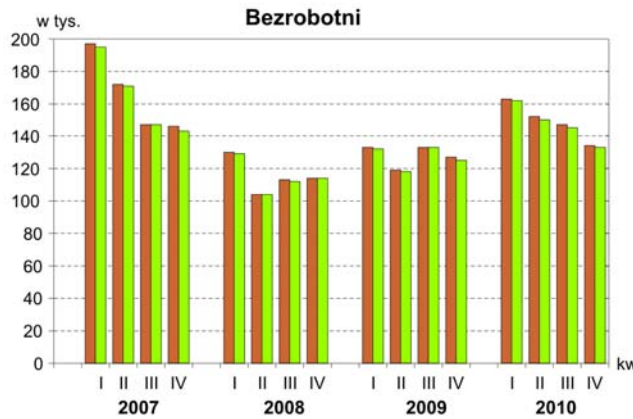
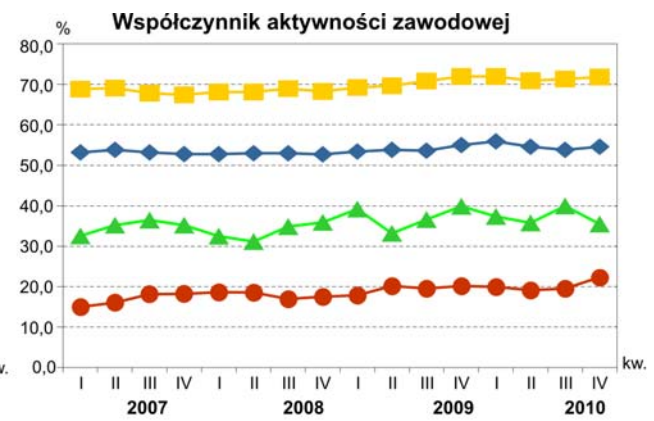
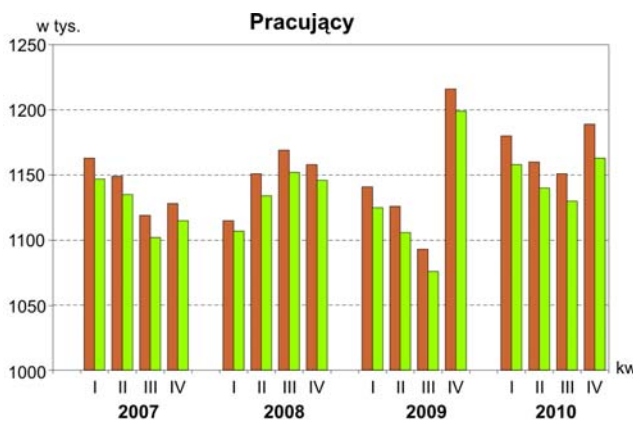
Z uwagi na reprezentacyjną metodę badania zaleca się ostrożność w posługiwaniu się danymi w tych przypadkach, gdy zastosowano bardziej szczegółowe podziały i występują liczby mniejsze niż 15 tys.

W przypadku, gdy liczby po uogólnieniu wyników z próby wynoszą mniej niż 5 tys. zostały zastąpione znakiem (#). Oznacza to, że konkretna wartość nie może być pokazana ze względu na wysoki losowy błąd próby.

PODSTAWOWE WYNIKI BAEŁ

dla osób w wieku 15 lat i więcej

Wyszczególnienie	IV kwartał 2009		III kwartał 2010		IV kwartał 2010	
	Dolnośląskie	Polska	Dolnośląskie	Polska	Dolnośląskie	Polska
Współczynnik aktywności zawodowej w %	55,0	55,1	53,8	56,2	54,6	55,8
Wskaźnik zatrudnienia w %	49,8	50,4	47,7	51,1	49,1	50,6
Stopa bezrobocia w %	9,5	8,5	11,3	9,1	10,1	9,3
Aktywni zawodowo w tys.	1343	17356	1298	17826	1323	17724
pracujący	1216	15885	1151	16199	1189	16075
bezrobotni	127	1471	147	1627	134	1649
Bierni zawodowo w tys.	1097	14149	1116	13898	1098	14016



■ ogółem
■ wiek produkcyjny

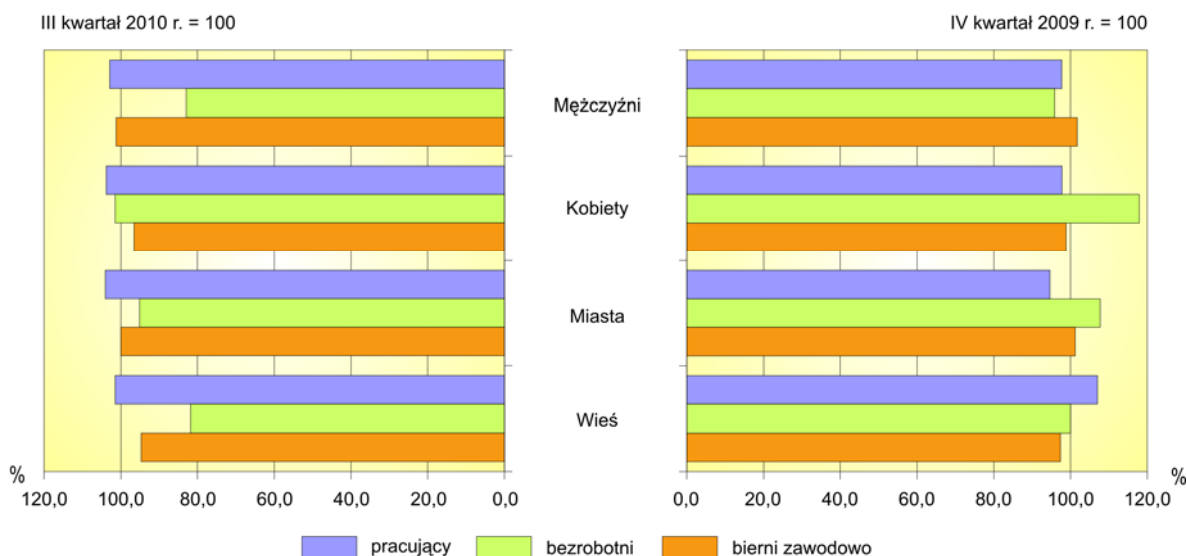
◆ ogółem ■ wiek produkcyjny
▲ młodzież (15-24 lata) ● osoby starsze (55 lat i więcej)

Aktywność ekonomiczna ludności w wieku 15 lat i więcej

Według danych BAEL w IV kwartale 2010 r. zbiorowość **aktywnych zawodowo** liczyła w województwie dolnośląskim 1323 tys. osób i w ciągu roku zmniejszyła się o 1,5%, a zbiorowość **biernych zawodowo** – 1098 tys. osób, tj. wzrosła o 0,1%. W grupie aktywnych zawodowo odnotowano w tym okresie spadek liczby pracujących (o 2,2%) i wzrost liczby bezrobotnych (o 5,5%).

W porównaniu do III kwartału 2010 r. liczba osób aktywnych zawodowo zwiększyła się o 1,9%, a populacja biernych zawodowo zmniejszyła się o 1,6%. Wśród aktywnych zawodowo wzrosła liczba pracujących o 3,3%, natomiast dość znacznie zmniejszyła się liczba bezrobotnych – o 8,8%.

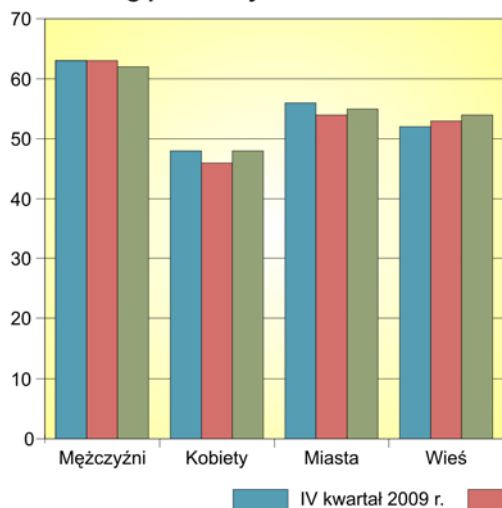
Zmiany w aktywności ekonomicznej ludności w wieku 15 lat i więcej według płci i miejsca zamieszkania w IV kwartale 2011 r.



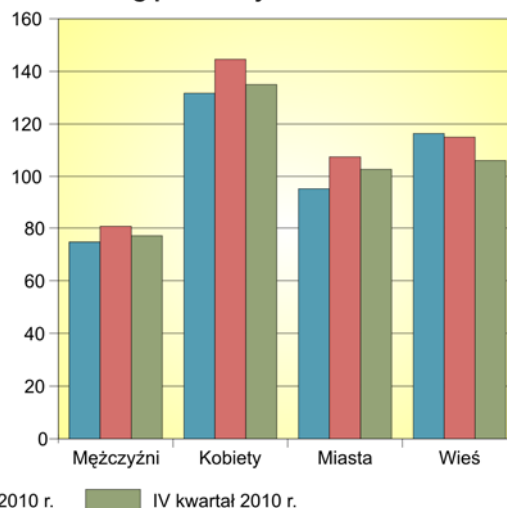
Na każde 100 osób w wieku 15 lat i więcej przypadało średnio 55 osób aktywnych zawodowo (*w kraju* – 56), czyli takich, które miały pracę lub jej poszukiwały oraz 45 osób biernych zawodowo (*w kraju* – 44), czyli takich, które nie miały pracy i jej nie poszukiwały. Wskaźniki te utrzymały się na poziomie sprzed roku, lecz były nieco korzystniejsze niż w kwartale poprzednim (wynosiły odpowiednio 54 i 46 osób).

W IV kwartale 2010 r. w porównaniu do IV kwartału 2009 r. zwiększyło się obciążenie pracujących osobami niepracującymi (wskaźnik ten wyniósł 104, podczas gdy przed rokiem 101), natomiast zmniejszyło się w porównaniu do III kwartału 2010 r. (110). *W kraju wskaźnik ten wyniósł w IV kwartale 2010 r. 97 i był nieznacznie niższy niż przed rokiem (98), natomiast wyższy niż w kwartale poprzednim (96).*

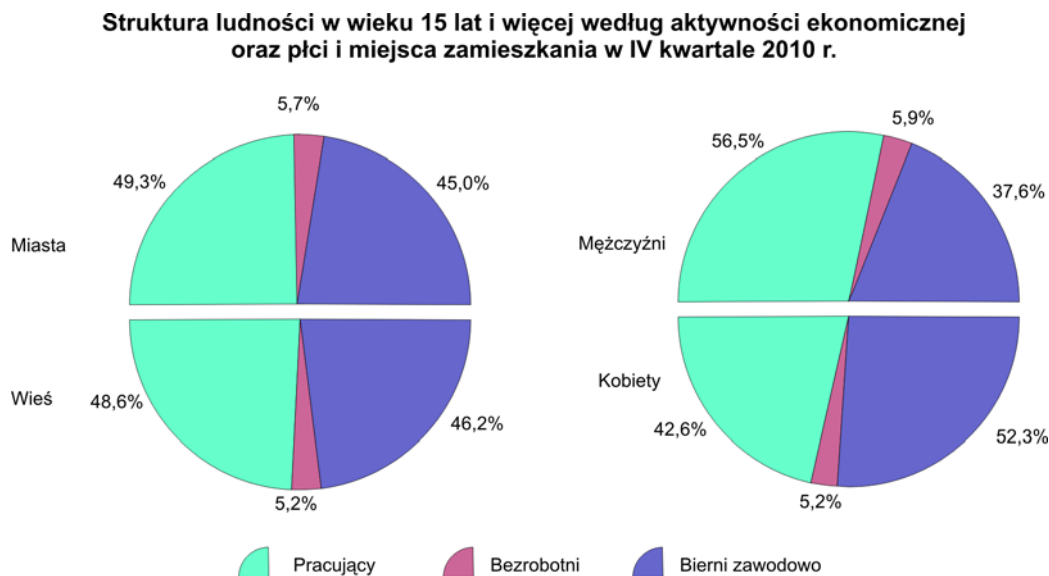
Liczba osób aktywnych zawodowo przypadających na 100 osób w wieku 15 lat i więcej według płci i miejsca zamieszkania



Liczba osób niepracujących na 100 osób pracujących według płci i miejsca zamieszkania



W ogólnej liczbie osób w wieku 15 lat i więcej przeważały kobiety (52,7%), natomiast wśród aktywnych zawodowo dominowali mężczyźni (54,0%). Biorąc pod uwagę miejsce zamieszkania, zdecydowanie przeważali mieszkańcy miast, stanowiąc 71,5% ogólnej liczby osób w wieku 15 lat i więcej oraz 72,0% aktywnych zawodowo.



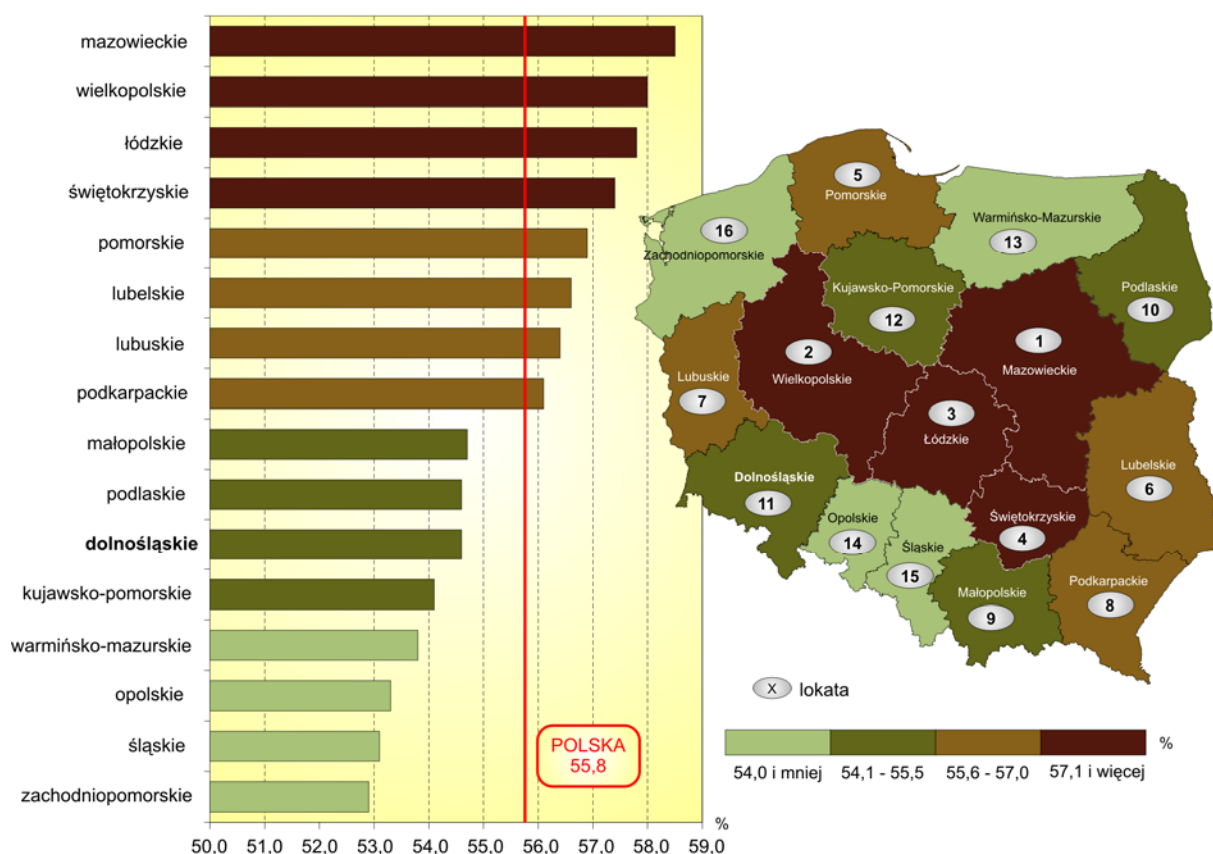
W IV kwartale 2010 r. ludność aktywna zawodowo stanowiła 54,6% ogółu ludności w wieku 15 lat i więcej (*w kraju odsetek ten był wyższy i wyniósł 55,8%*). Podobnie jak w poprzednich kwartałach, wyraźnie wyższy **współczynnik aktywności zawodowej** wystąpił w populacji mężczyzn niż kobiet. W ogólnej liczbie mężczyzn w wieku 15 lat i więcej większość stanowili mężczyźni, którzy mieli pracę lub jej poszukiwali (62,4%), a w ogólnej liczbie kobiet – kobiety, które nie miały pracy i jej nie poszukiwały (52,3%). Na każdych 100 mężczyzn aktywnych zawodowo przypadało 60 biernych zawodowo, a na 100 kobiet aktywnych zawodowo – 110 biernych zawodowo.

W miastach współczynnik aktywności zawodowej był wyższy niż na wsi i wyniósł odpowiednio 55,0% i 53,8%. Na 100 osób aktywnych zawodowo przypadały w miastach 82 osoby bierne zawodowo, a na wsi – 86 osób.

W kraju sytuacja przedstawiała się podobnie, jednak dysproporcje te były mniejsze dla miast i wsi – współczynnik aktywności zawodowej w miastach wyniósł 56,2%, na wsi 55,3% (różnica o 0,9 pkt. proc.), natomiast większe dla mężczyzn i kobiet - 64,3%, wobec 48,2% (różnica o 16,1 pkt. proc.).

Pod względem wartości współczynnika aktywności zawodowej województwo dolnośląskie zajmowało 11 miejsce wśród pozostałych województw (przed rokiem – 9, a w poprzednim kwartale - 12). Najwyższy poziom współczynnika aktywności zawodowej wystąpił w województwie mazowieckim – 58,5% (o 3,9 pkt. proc. wyższy niż w województwie dolnośląskim), a najniższy w województwie zachodniopomorskim – 52,9% (o 1,7 pkt. proc. mniej niż w województwie dolnośląskim). Dolnośląskie było jednym z trzech województw (obok kujawsko-pomorskiego i opolskiego), w których w porównaniu z IV kwartałem 2009 r. odnotowano spadek współczynnika aktywności zawodowej (w województwie dolnośląskim o 0,4 pkt. proc., *podczas gdy średnio w kraju odnotowano wzrost o 0,7 pkt. proc.*). W porównaniu z poprzednim kwartałem w woj. dolnośląskim odnotowano z kolei wzrost wartości współczynnika aktywności zawodowej o 0,8 pkt. proc., *podczas gdy w kraju wystąpił jego spadek o 0,4 pkt. proc.*

Współczynnik aktywności zawodowej według województw w IV kwartale 2010 r.



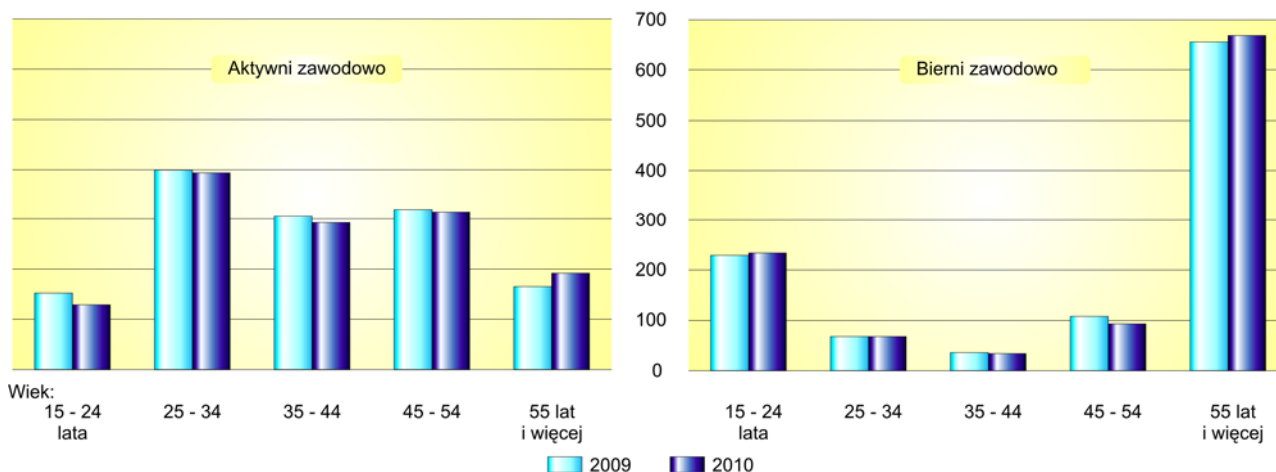
Na wsi zdecydowanie mniej osób było związanych z gospodarstwem rolnym (176 tys., tj. 25,5% ludności w wieku 15 lat i więcej mieszkającej na wsi) niż nie związanych z gospodarstwem rolnym (514 tys., tj. 74,5%). Aktywność zawodowa była znacznie wyższa w przypadku osób związanych z gospodarstwem rolnym - współczynnik aktywności zawodowej wynosił 63,1%, podczas gdy w zbiorowości osób nie związanych z gospodarstwem rolnym - 50,8%.

W badanym okresie w stosunku do analogicznego okresu ubiegłego roku na wsi w większym stopniu zwiększyła się zbiorowość osób aktywnych zawodowo związanych z gospodarstwem rolnym - o 22,0%, niż zbiorowość aktywnych zawodowo nie związanych z gospodarstwem rolnym – wzrost o 1,2%.

Według danych BAEL w IV kwartale 2010 r. w województwie dolnośląskim było 1295 tys. osób aktywnych zawodowo w wieku produkcyjnym (97,9% ogółu aktywnych zawodowo w wieku 15 lat i więcej). Współczynnik aktywności zawodowej osób w wieku produkcyjnym osiągnął poziom 71,8% i był o 0,5 pkt. proc. wyższy niż w III kwartale 2010 r., natomiast o 0,1 pkt. proc. niższy niż przed rokiem. Najwyższym współczynnikiem aktywności zawodowej charakteryzowały się osoby w wieku 35-44 lata i 25-34 lata (odpowiednio 89,6% i 85,3%; w IV kwartale 2009 r. – 89,2% i 85,4%), natomiast najniższym - osoby w wieku 55 lat i więcej (20,1% - o 1,3 pkt. proc. więcej niż w IV kwartale 2009 r.).

W porównaniu z IV kwartałem 2009 r. spadek wartości współczynnika aktywności zawodowej odnotowano w zbiorowości osób w wieku 15-24 lata (o 4,4 pkt. proc.) oraz w wieku 25-34 lata (o 0,1 pkt. proc.), natomiast w pozostałych grupach wieku wystąpił jego wzrost, w tym największy wśród osób w wieku 45-54 lata (o 2,4 pkt. proc.).

Aktywność ekonomiczna ludności według wieku w IV kwartale



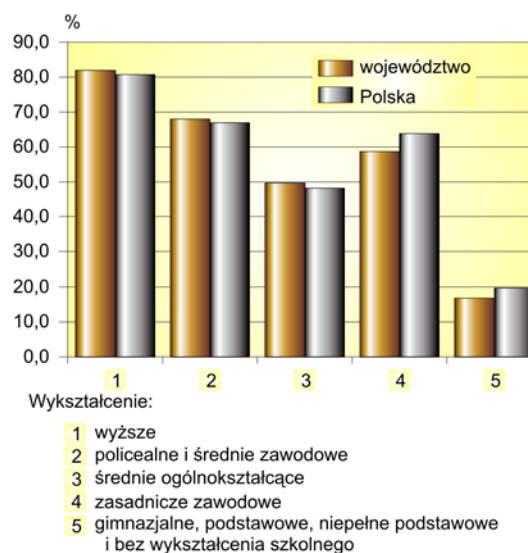
W województwie dolnośląskim w IV kwartale 2010 r. wśród aktywnych zawodowo najczęściej było osób z wykształceniem policealnym i średnim zawodowym (394 tys., tj. 29,8%) oraz zasadniczym zawodowym i wyższym (po 353 tys., tj. 26,7% ogółu). Najmniej liczną grupę stanowiły osoby z wykształceniem gimnazjalnym, podstawowym, niepełnym podstawowym i bez wykształcenia szkolnego (91 tys., tj. 6,9% ogółu).

Najwyższa wartość współczynnika aktywności zawodowej wystąpiła w zbiorowości osób z wykształceniem wyższym (81,9%).

Rozpatrując stan cywilny ludności w wieku 15 lat i więcej, najliczniejszą grupę wśród aktywnych zawodowo (liczącą 824 tys. osób) stanowili żonaci mężczyźni i zamężne kobiety - 62,3% ogółu aktywnych zawodowo. W populacji tej współczynnik aktywności zawodowej był najwyższy i ukształtował się na poziomie 61,5%.

Znaczący udział stanowili także kawalerowie i panny – łącznie 392 tys. osób (tj. 29,6%), w przypadku których współczynnik aktywności zawodowej wynosił 56,1%. Podobnie jak w poprzednich kwartałach, najniższy poziom współczynnika aktywności zawodowej stwierdzono w grupie wdowców i wdów – 12,4%.

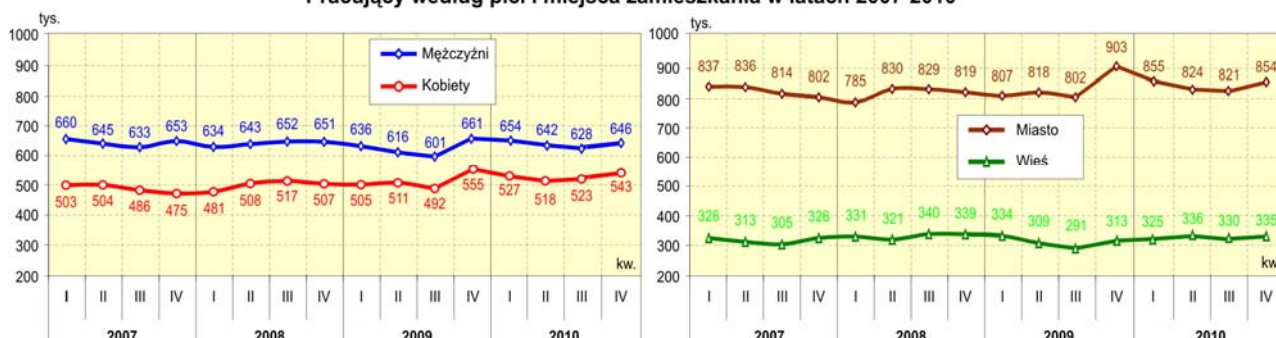
Współczynnik aktywności zawodowej według wykształcenia w IV kwartale 2010 r.



Pracujący

W IV kwartale 2010 r. liczba **pracujących** według danych BAEL wyniosła w województwie dolnośląskim 1189 tys. osób i była wyższa w porównaniu do poprzedniego kwartału o 3,3%, niższa natomiast w stosunku do analogicznego okresu poprzedniego roku o 2,2%.

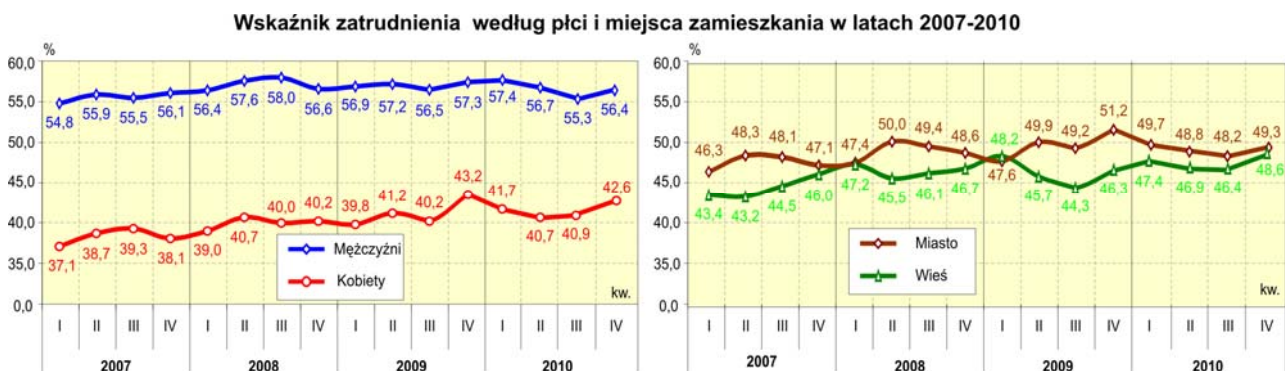
Pracujący według płci i miejsca zamieszkania w latach 2007-2010



Wskaźnik zatrudnienia kształtował się w województwie dolnośląskim w omawianym kwartale na poziomie 49,1% (wobec 47,7% w III kwartale 2010 r. i 49,8% w IV kwartale 2009 r.) i było to o 1,5 pkt. proc. mniej niż w kraju.

Pośród ogółu pracujących w województwie dolnośląskim 854 tys. (71,8%) to mieszkańcy miast. Liczba osób pracujących i mieszkających na wsi wyniosła 335 tys. (28,2% ogółu pracujących). W ciągu roku liczba pracujących mieszkańców miast zmniejszyła się o 5,4%, a pracujących mieszkańców wsi zwiększyła się o 7,0%.

W IV kwartale 2010 r. w porównaniu z kwartałem poprzednim zmniejszyła się dysproporcja między miastem a wsią w poziomie wskaźnika zatrudnienia z 1,8 pkt. proc. do 0,7 pkt. proc.



Znacznie większe dysproporcje w wartościach wskaźnika zatrudnienia wystąpiły w przypadku mężczyzn i kobiet. Dla mężczyzn wskaźnik ten kształtował się na poziomie 56,4%, a dla kobiet na poziomie 42,6% (rok wcześniej odpowiednio 57,3% i 43,2%).

Wskaźnik zatrudnienia osób w wieku produkcyjnym w IV kwartale 2010 r. wyniósł 64,5% (w kraju był wyższy o 0,7 pkt. proc.).

Podobnie jak w poprzednich kwartałach, najwyższe wartości wskaźnika zatrudnienia odnotowano wśród osób w wieku 35-44 lata i w wieku 25-34 lata (83,2% i 77,3%), a najmniejsze – wśród osób w wieku 55 lat i więcej (20,1%).

W przypadku populacji osób z wykształceniem wyższym obciążenie ludności pracującej ludnością niepracującą było najmniejsze (na 100 osób pracujących przypadało 28 osób niepracujących, tj. bezrobotnych i biernych zawodowo), a w przypadku osób z wykształceniem gimnazjalnym, podstawowym, niepełnym podstawowym i bez wykształcenia szkolnego było największe (653 osoby).

W IV kwartale 2010 r. wśród ogółu pracujących największy odsetek ze względu na **status zatrudnienia** stanowili pracownicy najemni, czyli osoby zatrudnione na podstawie stosunku pracy w przedsiębiorstwie publicznym lub u pracodawcy prywatnego; populacja ta stanowiła 84,4% ogółu pracujących (w poprzednim kwartale – 83,4%). Osoby prowadzące działalność gospodarczą (pracodawcy i pracujący na własny rachunek) stanowiły 14,6% ogółu pracujących (w poprzednim kwartale – 15,2%).

W ogólnej liczbie pracowników najemnych odnotowano 713 tys. osób wykonujących pracę stałą na czas nieokreślony (71,1%) i 290 tys. wykonujących pracę na czas określony (28,9%).

Najliczniejszą grupę zawodową w województwie dolnośląskim w IV kwartale 2010 r. tworzyli specjaliści – 218 tys., czyli 18,3% ogółu pracujących oraz robotnicy przemysłowi i rzemieślnicy – 193 tys. (16,2%).

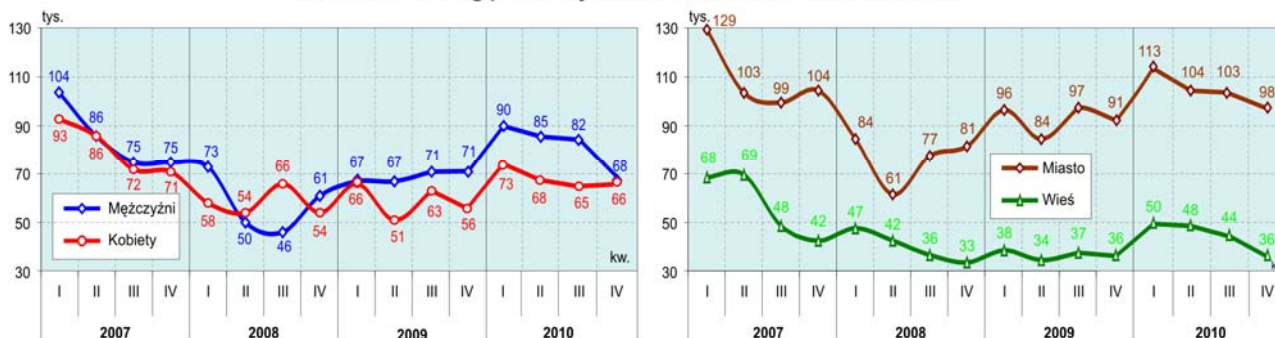
Mężczyźni stanowili większość wśród: robotników przemysłowych i rzemieślników (88,1% pracujących w tym zawodzie), operatorów i monterów maszyn i urządzeń (80,4%), rolników, ogrodników, leśników i rybaków (57,9%) oraz przedstawicieli władz publicznych, wyższych urzędników i kierowników (57,1%). Kobiety przeważały natomiast wśród: specjalistów (64,2% ogółu pracujących w tym zawodzie), pracowników usług osobistych i sprzedawców (63,3%), pracowników przy pracach prostych i pracowników biurowych (po 60,0%) oraz techników i innego średniego personelu (57,0%).

Bezrobotni

Według wyników BAEL w IV kwartale br. w województwie dolnośląskim było 134 tys. **bezrobotnych**, w tym 98 tys. w miastach oraz 36 tys. na wsi. W porównaniu z IV kwartałem 2009 r. zbiorowość bezrobotnych ogółem zwiększyła się o 5,5%, a w porównaniu do III kwartału 2010 r. zmniejszyła się o 8,8%. Wzrost liczby bezrobotnych odnotowany w skali roku dotyczył bezrobotnych w miastach (7,7%); liczba bezrobotnych na wsi pozostała bez zmian.

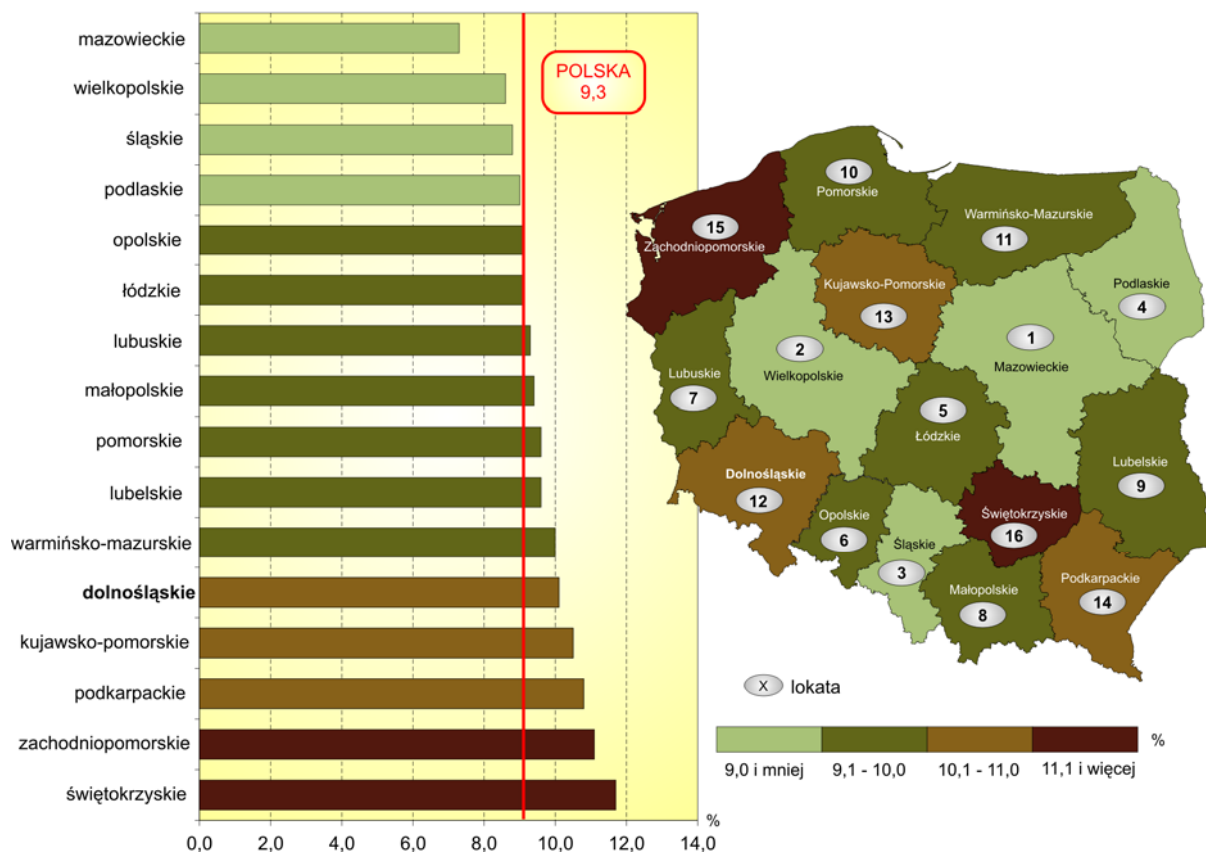
Podobnie jak w przypadku pracujących, również i w populacji bezrobotnych więcej było mężczyzn (68 tys.) niż kobiet (66 tys.). W stosunku do IV kwartału 2009 r. liczba bezrobotnych mężczyzn zmniejszyła się o 4,2%, natomiast liczba bezrobotnych kobiet wzrosła o 17,9%.

Bezrobotni według płci i miejsca zamieszkania w latach 2007-2010



Stopa bezrobocia ukształtowała się na poziomie 10,1% (wobec 9,3% w kraju). W porównaniu do poprzedniego kwartału stopa bezrobocia zmniejszyła się o 1,2 pkt. proc., a w porównaniu do IV kwartału 2009 r. wzrosła o 0,6 pkt. proc. W ciągu roku wzrost stopy bezrobocia odnotowano w jedenastu województwach (średnia dla kraju +0,8 pkt. proc.). W porównaniu do poprzedniego kwartału stopa bezrobocia zmniejszyła się w czterech województwach (średnia dla kraju +0,2 pkt. proc.).

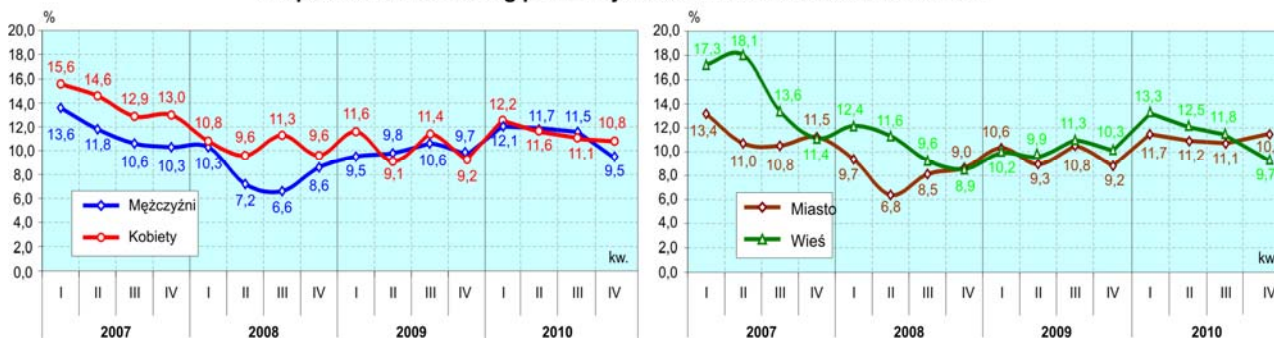
Stopa bezrobocia według województw w IV kwartale 2010 r.



Od II kwartału 2009 r. do III kwartału 2010 r. stopa bezrobocia była wyższa na wsi niż w miastach. W IV kwartale 2010 r. sytuacja się odwróciła - stopa bezrobocia w miastach wyniosła 10,3%, podczas gdy na wsi 9,7%.

Podobnie sytuacja zmieniła się w populacji kobiet i mężczyzn – odmiennie niż w dwóch poprzednich kwartałach stopa bezrobocia wśród mężczyzn była niższa niż wśród kobiet (11,9% wobec 10,8%); w skali roku wzrosła w populacji kobiet o 1,6 pkt. proc., natomiast wśród mężczyzn zmniejszyła się o 0,2 pkt. proc.

Stopa bezrobocia według płci i miejsca zamieszkania w latach 2007-2010



Biorąc pod uwagę strukturę wiekową bezrobotnych, w IV kwartale br. najwyższą stopę bezrobocia odnotowano w przypadku osób najmłodszych, tj. w wieku 15-24 lata (22,5%), a najniższą w przypadku bezrobotnych w wieku 35-44 lata (7,2%).

Podobnie jak w poprzednich kwartałach, najwyższą stopę bezrobocia odnotowano w przypadku osób z najniższym wykształceniem - gimnazjalnym, podstawowym, niepełnym podstawowym i bez wykształcenia szkolnego (20,9%), podczas, gdy dla osób z wykształceniem wyższym wynosiła ona 4,5%, tj. blisko pięciokrotnie mniej.

W ogólnej liczbie bezrobotnych najwyższy udział miały osoby z wykształceniem zasadniczym zawodowym (31,3%) oraz policealnym i średnim zawodowym (30,6%). Najmniej odnotowano bezrobotnych z wykształceniem wyższym i średnim ogólnokształcącym (po 11,9%).

Najczęściej bezrobotni poszukiwali pracy poprzez:

- krewnych i znajomych – 110 tys. bezrobotnych, tj. 82,1%;
- ogłoszenia w prasie¹ – 101 tys., tj. 75,4%;
- biura pracy² – 95 tys., tj. 70,9%;
- bezpośredni kontakt z zakładem pracy – 84 tys., tj. 62,7%.

Starania o zorganizowanie własnego miejsca pracy podjęło 7,0 tys. osób (ponad dwukrotnie więcej niż przed rokiem) i w przeważającej mierze byli to mężczyźni (ponad 70%).

W porównaniu z IV kwartałem 2009 r. szczególnie wzrosła liczba bezrobotnych wśród osób, które powracają do pracy po przerwie (o 23,3%).

Blisko połowa bezrobotnych to osoby, które straciły pracę; ich liczba w porównaniu do stanu sprzed roku zmniejszyła się o 5,1%. W strukturze bezrobotnych udział osób, które same zrezygnowały z pracy była niewielka (5,2%); ich liczba utrzymała się na poziomie sprzed roku.

W omawianym kwartale bezrobotnych poszukujących pracy dłużej niż rok było 39 tys. osób (29,1% ogółu bezrobotnych), tj. o 8,3% więcej niż w poprzednim kwartale. Bezrobotni, którzy poszukiwali pracy najkrócej – do 3 miesięcy włącznie stanowili 30,6% ogółu bezrobotnych w województwie dolnośląskim.

¹ odpowiedź „ogłoszenia w prasie” obejmuje odpowiedzi: „zamieszczanie”, „odpowiadanie na ogłoszenia” i „przeglądanie ogłoszeń”,

² odpowiedź „biura pracy” uwzględnia odpowiedzi: „powiatowy urząd pracy” i „prywatne biuro pośrednictwa pracy”.

Przeciętny czas poszukiwania pracy przez osoby bezrobotne w IV kwartale 2010 r. wyniósł 10,5 miesiąca, czyli dłużej niż w poprzednim kwartale (9,2 miesiąca) oraz w analogicznym kwartale poprzedniego roku (10,0 miesiący).

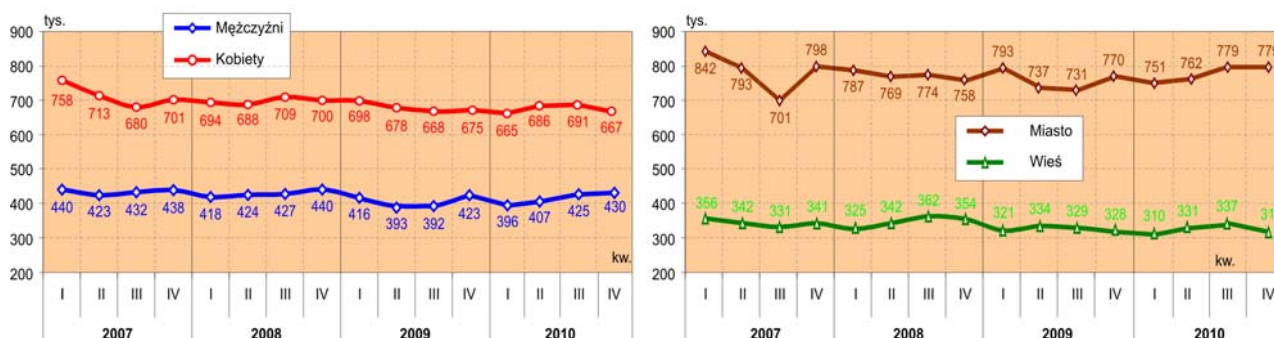
Bierni zawodowo

W IV kwartale 2010 r. zbiorowość **biernych zawodowo** liczyła 1098 tys. osób i stanowiła 45,4% ogółu ludności w wieku 15 lat i więcej (*w kraju odsetek ten był mniejszy i wyniósł 44,2%*). Liczba osób biernych zawodowo zwiększyła się w województwie dolnośląskim w porównaniu z analogicznym okresem ubiegłego roku o 0,1%, a w stosunku do poprzedniego kwartału zmniejszyła się o 1,6%.

Blisko połowę zbiorowości biernych zawodowo stanowiły osoby przebywające na emeryturze.

Podobnie jak w poprzednich kwartałach, większość ludności biernej zawodowo mieszkała w miastach – 70,9%. W ogólnej liczbie ludności miejskiej w wieku 15 lat i więcej 45,0% to osoby bierne zawodowo. Wśród ludności wiejskiej odsetek biernych zawodowo wyniósł 46,2%.

Bierni zawodowo według płci i miejsca zamieszkania w latach 2007-2009



Wśród osób biernych zawodowo przeważały kobiety – 667 tys., stanowiąc 60,7% ogółu biernych zawodowo; mężczyźni było – 430 tys., tj. 39,3%. Na 100 kobiet w wieku w wieku 15 lat i więcej przypadały 52 kobiety bierne zawodowo, natomiast na 100 mężczyzn w wieku 15 lat i więcej – 38 biernych zawodowo (czyli o 14 osób mniej niż w przypadku kobiet).

W badanym kwartale, w stosunku do analogicznego kwartału 2009 r. zbiorowość mężczyzn biernych zawodowo zwiększyła się o 1,7%, a zbiorowość kobiet biernych zawodowo zmniejszyła się o 1,2%.

Blisko połowa biernych zawodowo była w wieku produkcyjnym – 507 tys., tj. 46,2%. Liczba osób biernych zawodowo w wieku produkcyjnym zmniejszyła się w porównaniu do analogicznego okresu 2009 r. o 1,9%, a w porównaniu do poprzedniego kwartału - o 1,0%.

W ogólnej liczbie biernych zawodowo największy udział miały osoby najstarsze (55 lat i więcej) – 60,9%. Osoby z najmłodszej grupy wiekowej (15-24 lata) stanowiły 21,3%.

W ogólnej liczbie biernych zawodowo 98,8% stanowiły osoby nieposzukujące pracy i jako główną przyczynę bierności 527 tys. osób (48,0%) wymieniały emeryturę, a 224 tys. (20,4%) – naukę, uzupełnienie kwalifikacji. Choroba, niesprawność była głównym powodem bierności zawodowej dla 164 tys. osób, tj. 14,9% ogółu nieposzukujących pracy.

Wśród biernych zawodowo odnotowano 31 tys. osób zniechęconych bezskutecznością poszukiwania pracy³, co stanowiło 2,8% ogółu nieposzukujących pracy (w tym 17 tys. mężczyzn i 14 tys. kobiet). W stosunku do analogicznego okresu ubiegłego roku liczba osób zniechęconych bezskutecznością poszukiwania pracy zmniejszyła się o 3,1%.

³ odpowiedź „zniechęcenie bezskutecznością poszukiwań pracy” obejmuje odpowiedzi: ”respondent jest przekonany, że nie znajdzie odpowiedniej pracy” i „respondent wyczerpał możliwości znalezienia pracy”

Podsumowanie

Wyniki badania BAEL za IV kwartał 2010 r. wskazują na poprawę sytuacji na rynku pracy w porównaniu z poprzednim kwartałem. Zaobserwowano m.in.:

- wzrost liczby pracujących – niezależnie od miejsca zamieszkania i płci,
- spadek liczby bezrobotnych - przy wzroście liczby bezrobotnych kobiet,
- spadek liczby biernych zawodowo - przy wzroście liczby mężczyzn biernych zawodowo,
- zmniejszenie obciążenia osób pracujących osobami niepracującymi (wzrost jedynie wśród mieszkańców wsi),
- wzrost współczynnika aktywności zawodowej i wskaźnika zatrudnienia oraz spadek stopy bezrobocia - niezależnie od miejsca zamieszkania i płci.

Do negatywnych zjawisk zaliczyć należy wzrost liczby bezrobotnych pozostających bez pracy powyżej 12 miesięcy (zwłaszcza wśród kobiet i osób mieszkających w miastach), a także wzrost liczby biernych zawodowo z powodu zniechęcenia bezskutecznością poszukiwania pracy (również zwłaszcza wśród kobiet i osób mieszkających w miastach). Przy ogólnym zwiększeniu się zbiorowości pracujących, znacznie zmniejszyła się liczba pracodawców.

Na rynku pracy szczególnie pogorszyła się sytuacja osób w wieku:

- ✓ 15-24 lata – mniej pracujących, więcej biernych zawodowo, spadek współczynnika aktywności zawodowej i wskaźnika zatrudnienia,
- ✓ 45-54 lata – mniej pracujących, więcej bezrobotnych, spadek wskaźnika zatrudnienia, wzrost stopy bezrobocia,
- ✓ 55 lat i więcej – wzrost liczby bezrobotnych i stopy bezrobocia.

Gorsza była także sytuacja osób z wykształceniem zasadniczym zawodowym – mniej pracujących, więcej biernych zawodowo, spadek współczynnika aktywności zawodowej i wskaźnika zatrudnienia oraz wzrost stopy bezrobocia.

Przy spadku stopy bezrobocia ogółem wzrost odnotowano jedynie wśród osób z wykształceniem policealnym i średnim zawodowym oraz zasadniczym zawodowym.

W porównaniu z analogicznym kwartałem 2009 r. można mówić o pogorszeniu sytuacji, na co wskazuje:

- spadek liczby pracujących (wzrost jedynie wśród mieszkańców wsi),
- znaczny wzrost liczby bezrobotnych - zwłaszcza długotrwale (spadek jedynie wśród mężczyzn),
- wzrost liczby biernych zawodowo (spadek wśród kobiet i mieszkańców wsi),
- większe obciążenie osób pracujących osobami niepracującymi (mniejsze jedynie wśród mieszkańców wsi),
- spadek współczynnika aktywności zawodowej (w zbiorowości kobiet i mieszkańców wsi -wzrost),
- spadek wskaźnika zatrudnienia (wzrost jedynie wśród mieszkańców wsi),
- wzrost stopy bezrobocia (spadek wśród mężczyzn i mieszkańców wsi).

W ciągu roku, podobnie jak w porównaniu z poprzednim kwartałem, na rynku pracy pogorszyła się szczególnie sytuacja osób młodych - w wieku 15-24 lata – mniej pracujących, więcej biernych zawodowo, spadek współczynnika aktywności zawodowej i wskaźnika zatrudnienia, wzrost stopy bezrobocia.

Do pozytywnych zjawisk zaliczyć należy wzrost liczby pracodawców i pracujących na własny rachunek, a także poprawę sytuacji osób z wykształceniem wyższym – w zbiorowości tej odnotowano większą liczbę pracujących, mniej bezrobotnych i biernych zawodowo, wzrost współczynnika aktywności zawodowej i wskaźnika zatrudnienia oraz spadek stopy bezrobocia.

Na rynku pracy poprawiła się sytuacja osób mieszkających na wsi. W tej zbiorowości odnotowano znaczny wzrost liczby pracujących, spadek liczby biernych zawodowo, wzrost współczynnika aktywności zawodowej i wskaźnika zatrudnienia oraz spadek stopy bezrobocia.