
	URZĄD STATYSTYCZNY W WARSZAWIE ul. 1 Sierpnia 21, 02-134 Warszawa		
	Informacja sygnalna	Data opracowania 01.09.2011 r.	
Kontakt: e-mail: sekretariatUSWAW@stat.gov.pl tel. 22 464 23 15, 22 464 23 12 faks 22 846 76 67		Internet: www.stat.gov.pl/warsz	

LEŚNICTWO W WOJEWÓDZTWIE MAZOWIECKIM W 2010 R.

Przy publikowaniu danych Urzędu Statystycznego prosimy o podanie źródła.



Podstawowym źródłem informacji o leśnictwie jest sprawozdawczość roczna Głównego Urzędu Statystycznego.

Informację opracowano na podstawie sprawozdań: L-01 – sprawozdanie o lasach Skarbu Państwa; L-01/a – sprawozdanie o lasach wchodzących w skład Zasobu Własności Rolnej Skarbu Państwa; L-02 – sprawozdanie o zadrzewieniach; L-03 – sprawozdanie o lasach stanowiących własność osób fizycznych i prawnych (bez Skarbu Państwa); SG-01 – statystyka gminy: leśnictwo i ochrona środowiska oraz danych Biura Urządzenia Lasu i Geodezji Leśnej.

Informacje w zakresie leśnictwa dotyczą:

- 1) lasów publicznych stanowiących własność:
 - a) Skarbu Państwa – zarządzanych oraz użytkowanych czasowo lub wiczyście przez:
 - Państwowe Gospodarstwo Leśne Lasy Państwowe (w skrócie „Lasy Państwowe”), nadzorowane przez Ministra Środowiska,
 - jednostki ochrony przyrody (parki narodowe),
 - jednostki organizacyjne innych ministrów, wojewodów, gmin lub związków komunalnych i Agencję Nieruchomości Rolnych,
 - b) gmin (w tym gmin mających od 1999 r. również status miasta na prawach powiatu);
- 2) lasów prywatnych stanowiących własność:
 - a) osób fizycznych,
 - b) wspólnot gruntowych będących własnością wszystkich lub części mieszkańców wsi,
 - c) spółdzielni produkcji rolniczej,
 - d) innych osób prawnych.

Powierzchnia gruntów leśnych w województwie mazowieckim w 2010 r. wyniosła 820,7 tys. ha (wzrost o 0,8% w stosunku do ubiegłego roku), z tego powierzchnia lasów stanowiła 808,8 tys. ha (98,6%), co daje drugą lokatę w kraju (za województwem małopolskim – 98,8%). Pozostałe 11,9 tys. ha (1,4%) to grunty związane z gospodarką leśną.

Tabl. 1. Powierzchnia gruntów leśnych
Stan w dniu 31 XII

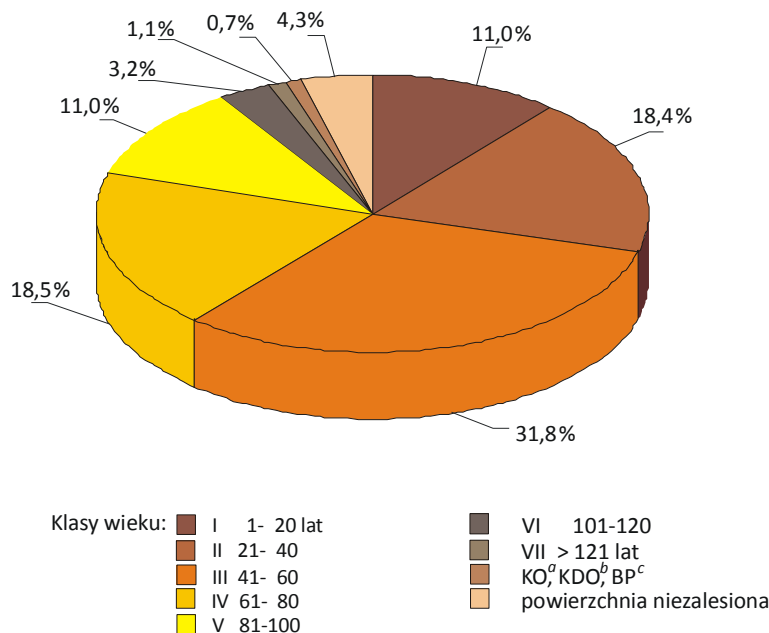
Wyszczególnienie	2009	2010
OGÓŁEM w tys. ha	814,0	820,7
Lasy	802,1	808,8
Publiczne	455,6	455,4
własność Skarbu Państwa	453,2	453,1
w tym:		
w zarządzie Lasów Państwowych	417,0	417,3
parki narodowe	26,9	26,9
własność gmin	2,4	2,3
Prywatne.....	346,5	353,4
w tym własność osób fizycznych	333,5	340,3
Grunty związane z gospodarką leśną	12,0	11,9
LESISTOŚĆ^a w %	22,6	22,7

^a Lesistość (wskaźnik lesistości) jest to stosunek procentowy powierzchni lasów do ogólnej powierzchni danej jednostki terytorialnej (np. województwa, powiatu, gminy).

W strukturze wiekowej lasów województwa mazowieckiego, podobnie jak w kraju, przeważały drzewostany w wieku od 41 do 60 lat (31,8% ogólnej powierzchni lasów; 27,1% w Polsce), oraz w mniejszym stopniu w wieku 61-80 lat i 21-40 lat (odpowiednio 18,5% i 18,4%, przy 18,3% i 16,0% w Polsce). Drzewostany w wieku powyżej 100 lat zajmowały najmniejszą powierzchnię lasów, tj. 5,0%, zaś udział powierzchni leśnej niezalesionej wyniósł 4,3% (w Polsce 3,7%).¹

Struktura powierzchni lasów według klas wieku drzewostanów w 2010 r.¹

Stan w dniu 1 I



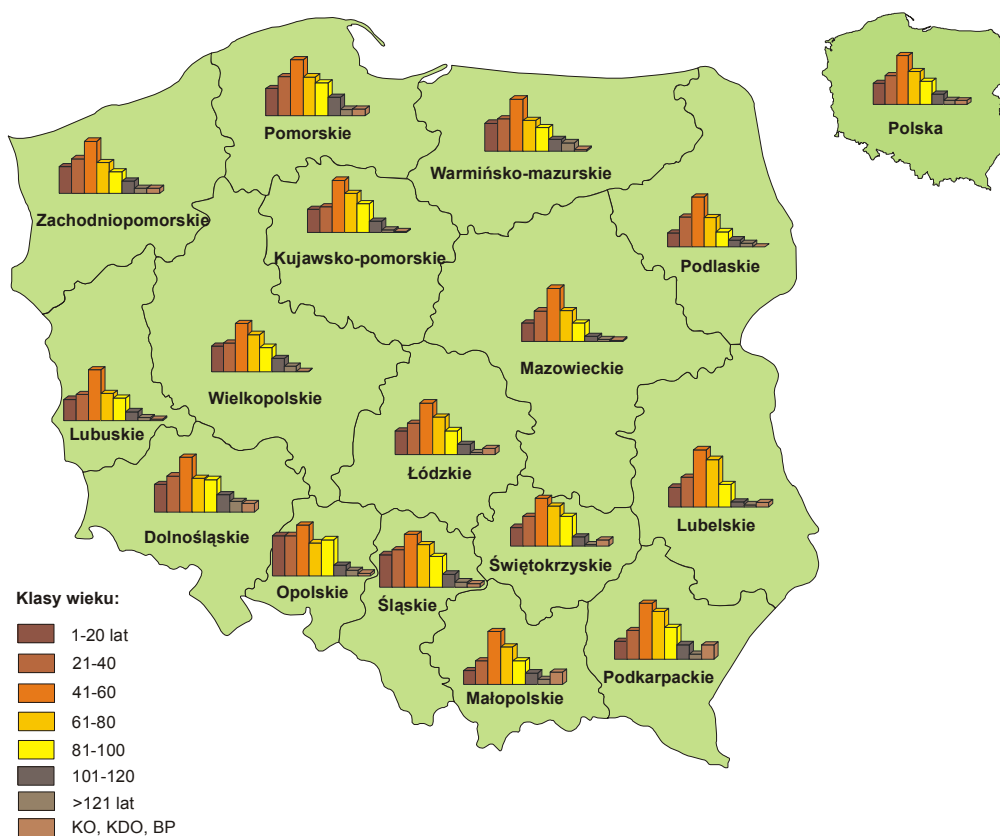
a Klasa odnowienia – są to drzewostany rębne i przeszlorębne podlegające jednocześnie użytkowaniu i odnowieniu, w których co najmniej 50% powierzchni zostało odnowione naturalnie lub sztucznie oraz drzewostany młodszych klas wieku wymagające przebudowy za pomocą rębni złożonych z uwagi na złe efekty produkcyjne. b Klasa do odnowienia – są to drzewostany rębne i przeszlorębne użytkowane rębniami złożonymi, które wymagają uprzedniego odnowienia jako bezwzględnego warunku kontynuacji cięć tymi rębniami. c Klasa o budowie przerębowej – są to drzewostany składające się z grup i kęp drzew w różnym wieku i wysokości, przenikające się nawzajem na całej powierzchni, w których prowadzone są jednocześnie zabiegi związane z użytkowaniem, odnowieniem i pielęgnowaniem lasu.

Porównując strukturę wiekową lasów Mazowsza z pozostałymi województwami najwięcej podobieństw można zauważyć z województwem podlaskim i lubelskim. Województwa bezpośrednio sąsiadujące z województwem mazowieckim na wschodzie charakteryzują się zbliżonym najwyższym udziałem drzewostanu w wieku 21-80 lat (odpowiednio: 68,2% i 69,4% przy 68,7% na Mazowszu) oraz najniższym udziałem drzewostanu w wieku powyżej 100 lat, wraz z lasami wymagającymi odnowienia lub o budowie przerębowej (odpowiednio: 7,2% i 5,9% przy 5,0% na Mazowszu).

¹ Dane Biura Urządzania Lasu i Geodezji Leśnej pochodzące z opracowania wyników wielkoobszarowej inwentaryzacji stanu lasów w Polsce za okres 2006-2010.

Struktura powierzchni lasów według klas wieku oraz województw w 2010 r.¹

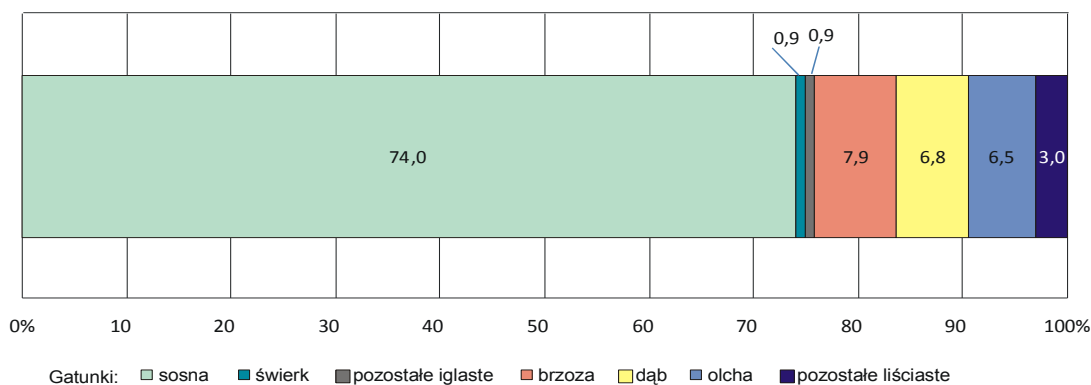
Stan w dniu 1 I



W składzie gatunkowym drzewostanów dominują drzewa iglaste. W 2010 r. udział drzewostanów iglastych w powierzchni województwa mazowieckiego wyniósł 75,8% (tak samo w roku 2009), przy czym drzewostany sosnowe stanowiły 74,0%. Wśród gatunków liściastych największą powierzchnię zajmowały drzewostany brzozy (7,9%), dębowe (6,8%) i olchowe (6,5%).¹

Struktura powierzchni lasów według składu gatunkowego^a drzewostanów w 2010 r.¹

Stan w dniu 1 I



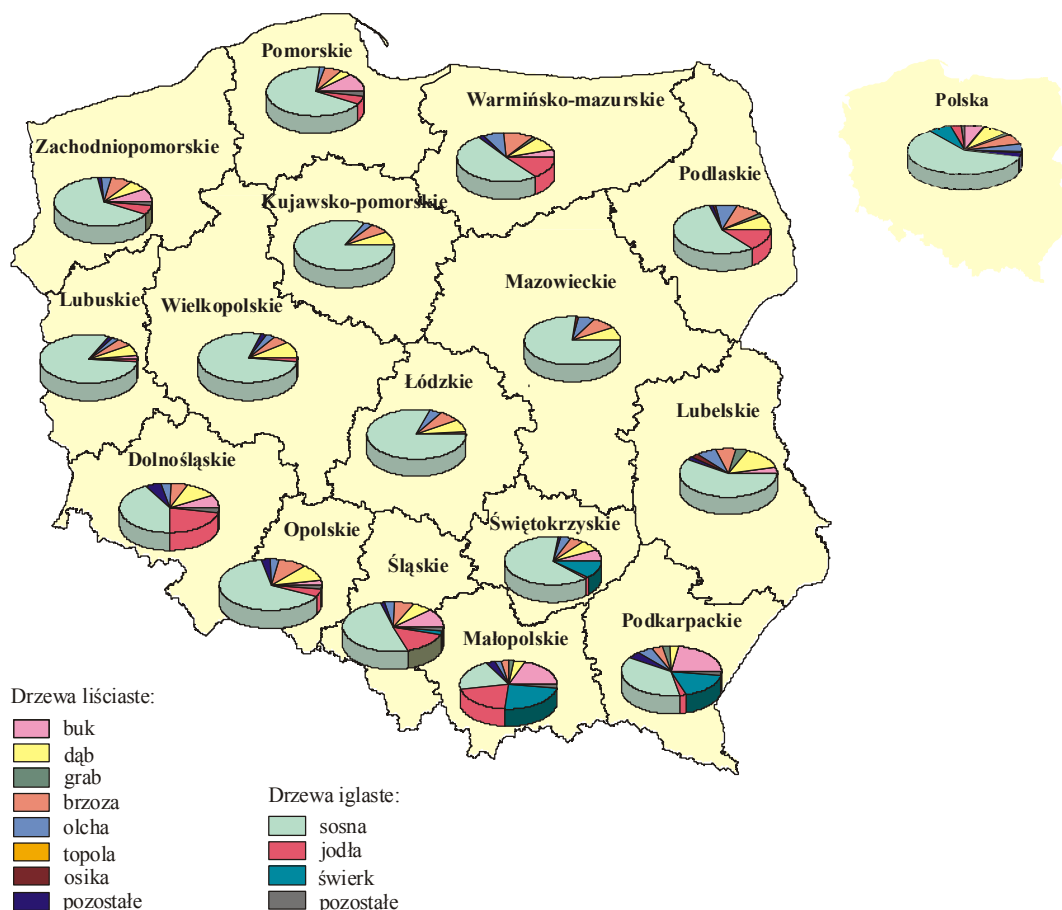
a Określonego na podstawie gatunków panujących (przeważających) w drzewostanie.

¹ Dane Biura Urządzenia Lasu i Geodezji Leśnej pochodzące z opracowania wyników wielkoobszarowej inwentaryzacji stanu lasów w Polsce za okres 2006-2010.

Województwo mazowieckie w porównaniu z południem Polski, głównie z województwem małopolskim jest zdecydowanie mniej zróżnicowane pod względem składu gatunkowego drzewostanów. Na Mazowszu, podobnie jak w województwach z nim sąsiadujących, czyli kujawsko-pomorskim i łódzkim, dominuje sosna, z jednoczesnym, niewielkim udziałem pozostałych iglastych (poniżej 2,0%). Natomiast województwa pomorskie i świętokrzyskie charakteryzują się najbardziej zbliżonym do województwa mazowieckiego udziałem drzewostanów iglastych (odpowiednio: 75,4% i 76,3% wobec 75,8% na Mazowszu) oraz liściastych (odpowiednio: 24,6%, i 23,7% wobec 24,2% na Mazowszu). W lasach województwa mazowieckiego podobnie jak w województwach podlaskim, warmińsko-mazurskim i zachodniopomorskim nie występuje gatunek topoli. Spośród gatunków liściastych, największą powierzchnię zajmują drzewostany brzozy, których udział wyniósł 7,9%. Podobna sytuacja przedstawia się w województwach łódzkim (6,2%), opolskim (10,1%), warmińsko-mazurskim (12,5%) oraz zachodniopomorskim (9,9%).

Struktura powierzchni lasów według składu gatunkowego^a drzewostanów oraz województw w 2010 r.¹

Stan w dniu 1 I



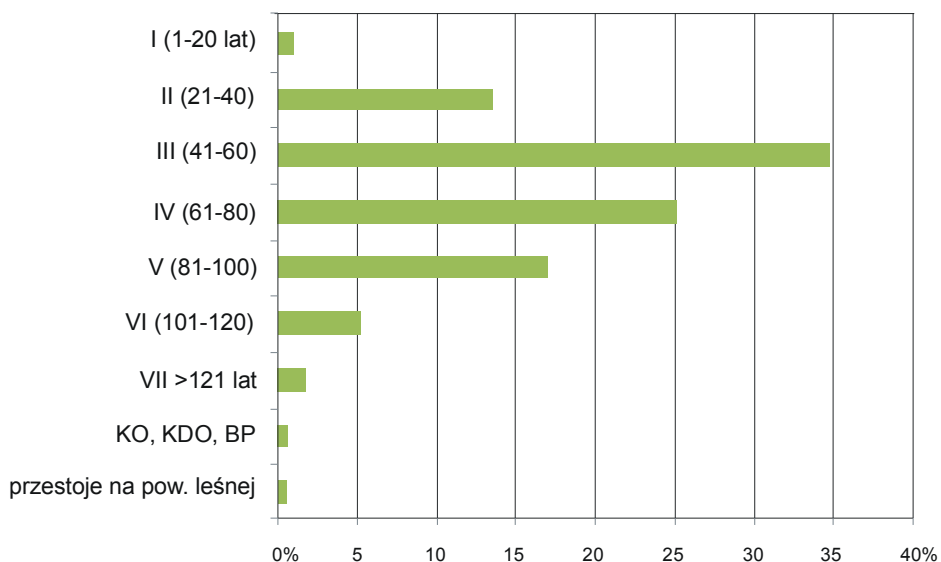
a Określonego na podstawie gatunków panujących (przeważających) w drzewostanie.

¹ Dane Biura Urządzenia Lasu i Geodezji Leśnej pochodzące z opracowania wyników wielkoobszarowej inwentaryzacji stanu lasów w Polsce za okres 2006-2010.

W 2010 r. przeciętna zasobność drzewostanów^a wynosiła 229 m³/ha, i stanowiła 7,8% ogólnych zasobów w kraju.¹

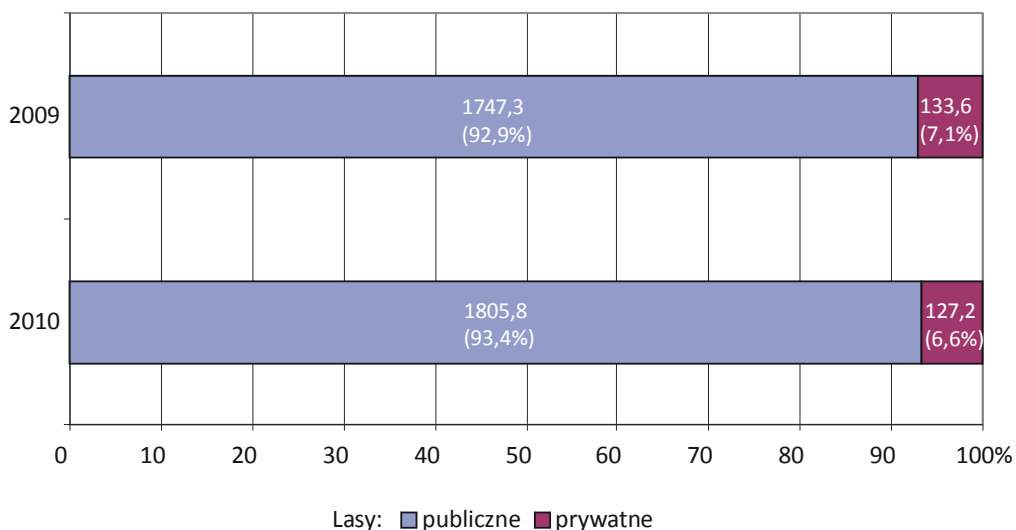
Struktura udziału miąższościowego drzewostanów według klas wieku w 2010 r.¹

Stan w dniu 1 I



W 2010 r. w województwie mazowieckim pozyskano 1932,9 dam³ drewna ogółem (o 2,8% więcej niż w roku poprzednim), z tego 1443,2 dam³ stanowiła grubizna iglasta, 424,4 dam³ grubizna liściasta, a 65,3 dam³ drewno małowymiarowe.

Pozyskanie drewna



^a Zasobność drzewostanów oblicza się dzieląc cały zapas drzewostanów (miąższość drewna na pniu) przez ich ogólną powierzchnię.

¹ Dane Biura Urządzania Lasu i Geodezji Leśnej pochodzące z opracowania wyników wielkoobszarowej inwentaryzacji stanu lasów w Polsce za okres 2006-2010.

W celu polepszenia kondycji lasów oraz zapewnienia trwałości i ciągłości rozwoju ekosystemów leśnych na terenie województwa mazowieckiego systematycznie prowadzone były prace pielęgnacyjne, ochronne i odnowieniowe. Powierzchnia produkcyjna szkótek w 2010 r. wyniosła 200,80 ha (o 3,9% mniej niż w 2009 r.), a zrealizowane w ciągu roku odnowienia i zalesienia objęły obszar 3,1 tys. ha. Pielęgnacją lasu została objęta powierzchnia 16,7 tys. ha, natomiast melioracje leśne przeprowadzono na obszarze 3,1 tys. ha powierzchni lasów.

Zagrożenie lasów wynika ze stałego oddziaływania wielu czynników, które powodują niekorzystne zmiany w ich stanie zdrowotnym. W lasach województwa mazowieckiego w 2010 r. udział drzewostanów uszkodzonych wyniósł 9,3%, a udział drzew w klasie uszkodzenia od 50% wzwyż jest równy 2,5%. Wśród przyczyn uszkodzenia przeważały szkody spowodowane przez inne czynniki (3,3%), hubę korzeniową (1,5%) oraz owady (1,3% ogólnej powierzchni lasów). Według gatunków panujących (przeważających w drzewostanie) wykazano, że uszkodzenia drzewostanów sosnowych stanowiły 75,8%, a dębowych 7,8% ogólnej powierzchni uszkodzonych od 30% wzwyż lasów w województwie mazowieckim.¹

Opracowanie: *Mazowiecki Ośrodek Badań Regionalnych, tel. 22 464 20 69*
e-mail: j.dziadosz@stat.gov.pl

¹ Dane Biura Urządzenia Lasu i Geodezji Leśnej pochodzące z opracowania wyników wielkoobszarowej inwentaryzacji stanu lasów w Polsce za okres 2006-2010.
