



### Urząd Statystyczny w Warszawie

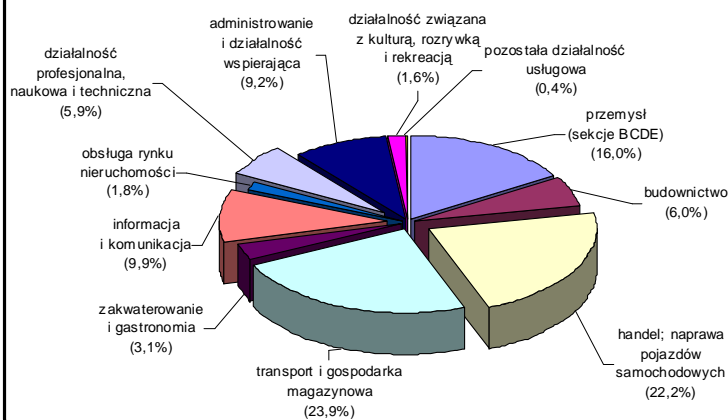
ul. 1 Sierpnia 21, 02-134 Warszawa; tel. 22 464 23 15 faks 22 846 76 67

#### RYNEK PRACY

Przeciętne zatrudnienie w sektorze przedsiębiorstw w sierpniu 2011 r. wyniosło **951,9 tys. osób** i było wyższe o 0,4 tys. osób niż w lipcu oraz o 18,5 tys. osób, tj. o 2,0% wyższe niż w sierpniu 2010 r.

W stosunku do sierpnia 2010 r. wzrost przeciętnego zatrudnienia zanotowano w sekcjach: pozostała działalność usługowa (o 14,1%), budownictwo (o 12,9%), administrowanie i działalność

**STRUKTURA PRZECIĘTNEGO ZATRUDNIENIA WEDŁUG SEKCJI PKD W SIERPNIU 2011 R.**



ność wspierająca (o 12,5%), działalność profesjonalna, naukowa i techniczna (o 10,4%), obsługa rynku nieruchomości (o 3,8%), zakwaterowanie i gastronomia (o 3,1%), przemysł (o 1,0%), handel; naprawa pojazdów samochodowych (o 0,1%).

Spadek zatrudnienia wystąpił w sekcjach: transport i gospodarka magazynowa (o 2,5%), informacja i komunikacja (o 1,1%), działalność związana z kulturą, rozrywką i rekreacją (o 0,1%).

W porównaniu z lipcem 2011 r. wzrost przeciętnego zatrudnienia zanotowano w sekcjach: pozostała działalność usługowa (o 3,8%), budownictwo (o 2,5%), zakwaterowanie i gastronomia (o 2,1%), administrowanie i działalność wspierająca (o 0,8%), przemysł (o 0,3%), działalność związana z kulturą, rozrywką i rekreacją (o 0,1%),

Spadek zatrudnienia wystąpił w sekcjach: obsługa rynku nieruchomości (o 10,1%), handel; naprawa pojazdów samochodowych (o 0,3%), działalność profesjonalna, naukowa i techniczna (o 0,2%), transport i gospodarka magazynowa (o 0,1%).



### 1 VII – 31 XII 2011 Polska prezydencja w Radzie Unii Europejskiej

W dziedzinie statystyki prezydencja będzie prowadziła prace mające na celu poprawę jakości, wiarygodności i efektywności Europejskiego Systemu Statystycznego.

Celem prezydencji z zakresu statystyki będzie rozpoczęcie procedury legislacyjnej związanej z decyzją dotyczącą Europejskiego Programu Statystycznego na lata 2013-2017 oraz kontynuacja debaty nad Europejskim Systemem Rachunków Narodowych i Regionalnych w Unii Europejskiej.

### 2010 Statystyczne Vademecum Samorządowca

SVS to specjalnie przygotowane materiały, które pozwolą na szybką i sprawną diagnozę sytuacji społecznej, gospodarczej i środowiskowej w regionach. Zawiera również dane teledadresowe, umożliwiające bezpośredni kontakt z ośrodkami badań regionalnych oraz informacje o zasobach statystyki publicznej, w tym o nowym narzędziu udostępniania danych - Banku Danych Lokalnych.

## Podstawowe dane o m.st. Warszawie

**Przeciętne zatrudnienie** w sektorze przedsiębiorstw w sierpniu 2011 r. wyniosło 951,9 tys. osób i było o 2,0% wyższe niż przed rokiem.

W końcu sierpnia 2011 r. **liczba zarejestrowanych bezrobotnych** wyniosła 40457 osób i była o 6,3% większa niż przed rokiem, a **stopa bezrobocia** ukształtowała się na poziomie 3,5%.

**Przeciętne miesięczne wynagrodzenie brutto** w sektorze przedsiębiorstw w sierpniu 2011 r. wyniosło 4581,01 zł i było o 4,8% wyższe niż w sierpniu 2010 r.

**Produkcja sprzedana przemysłu** (w cenach stałych) w sierpniu 2011 r. ukształtowała się na poziomie zbliżonym do sierpnia 2010 r.

**Produkcja budowlano-montażowa** (w cenach bieżących) w sierpniu 2011 r. była o 17,4% większa niż przed rokiem.

**Sprzedaż detaliczna** (w cenach bieżących) zrealizowana przez przedsiębiorstwa handlowe i niehandlowe w sierpniu 2011 r. była o 2,3% większa niż w sierpniu 2010 r.

**Sprzedaż hurtowa** (w cenach bieżących) w przedsiębiorstwach handlowych w sierpniu 2011 r. była o 15,0% większa niż przed rokiem.

W końcu sierpnia 2011 r. **liczba zarejestrowanych bezrobotnych** wyniosła **40457 osób** i była o 114 osób, tj. o 0,3% mniejsza niż w końcu lipca 2011 r. i o 2391 osób, tj. o 6,3% większa niż w analogicznym okresie 2010 r.

Liczba zarejestrowanych bezrobotnych **kobiet** wyniosła **19670**, co stanowiło 48,6% ogółu bezrobotnych (przed miesiącem 48,2%, a przed rokiem 47,3%) i 16,4% bezrobotnych kobiet w województwie mazowieckim. W stosunku do lipca 2011 r. liczba bezrobotnych kobiet zwiększyła się o 105 osób, tj. o 0,5%, a w stosunku do sierpnia 2010 r. zwiększyła się o 1667 osób, tj. o 9,3%.

**Stopa bezrobocia** rejestrowanego wynosiła 3,5% (w lipcu 2011 r. wynosiła 3,5%, a w sierpniu 2010 r. 3,4%), średnia w województwie mazowieckim kształtowała się na poziomie 9,2% (w lipcu 2011 r. wynosiła 9,3%, a w sierpniu 2010 r. 8,9%), natomiast w kraju na poziomie 11,6% (przed miesiącem 11,7%, a przed rokiem 11,4%).

W sierpniu 2011 r. **zarejestrowano** w urzędach pracy **4171 osób** bezrobotnych (3987 w lipcu 2011 r., a 4278 w sierpniu 2010 r.). Bezrobotni zarejestrowani stanowili 20,0% ogółu zarejestrowanych bezrobotnych w województwie.

Liczba osób rejestrujących się **po raz pierwszy** wyniosła **1476** (przed miesiącem 1529), co stanowiło 35,4% ogółu nowo zarejestrowanych bezrobotnych oraz 26,3% zarejestrowanych po raz pierwszy w województwie. Udział osób zwolnionych z przyczyn dotyczących zakładu pracy wśród bezrobotnych zarejestrowanych w sierpniu 2011 r. wyniósł 5,0% (w województwie mazowieckim 2,8%), przed miesiącem 6,7%, a przed rokiem 4,8%.

W sierpniu 2011 r. **wyrejestrowano** z ewidencji bezrobotnych **4285 osób** (4000 w lipcu 2011 r., a 4833 w sierpniu 2010 r.), co stanowiło 19,5% wyrejestrowanych z ewidencji bezrobotnych w województwie mazowieckim. Spośród wyrejestrowanych bezrobotnych 1498 osób podjęło pracę. Ponadto 1752 osoby utraciły status bezrobotnego w wyniku niepotwierdzenia gotowości do podjęcia pracy. Przyczyną skreślenia z ewidencji było również dobrowolne zrezygnowanie ze statusu bezrobotnego, rozpoczęcie szkolenia lub stażu, nabycie uprawnień do zasiłku lub świadczenia przedemerytalnego, nabycie praw emerytalnych lub rentowych i inne.

**Prawa do zasiłku nie posiadało 33170 osób**, tj. 82,0% ogółu zarejestrowanych bezrobotnych (przed rokiem 30969 osób, tj. 81,4%). Natomiast **7287 bezrobotnych posiadało prawo do zasiłku**.

Do urzędów pracy **zgłoszono** w sierpniu 2011 r. **2160 ofert pracy**, co stanowiło 28,7% ofert pracy w województwie mazowieckim i w końcu tego miesiąca urzędy **dysponowały ofertami pracy dla 1833 osób**. **Na jedną ofertę pracy** przypadało w końcu sierpnia 2011 r. **22 osoby**, (przed miesiącem 27 osób, a przed rokiem 31 osób), a w województwie mazowieckim **43 osoby** (przed miesiącem 50, a przed rokiem 47), zarejestrowane jako bezrobotne.

## WYNAGRODZENIA

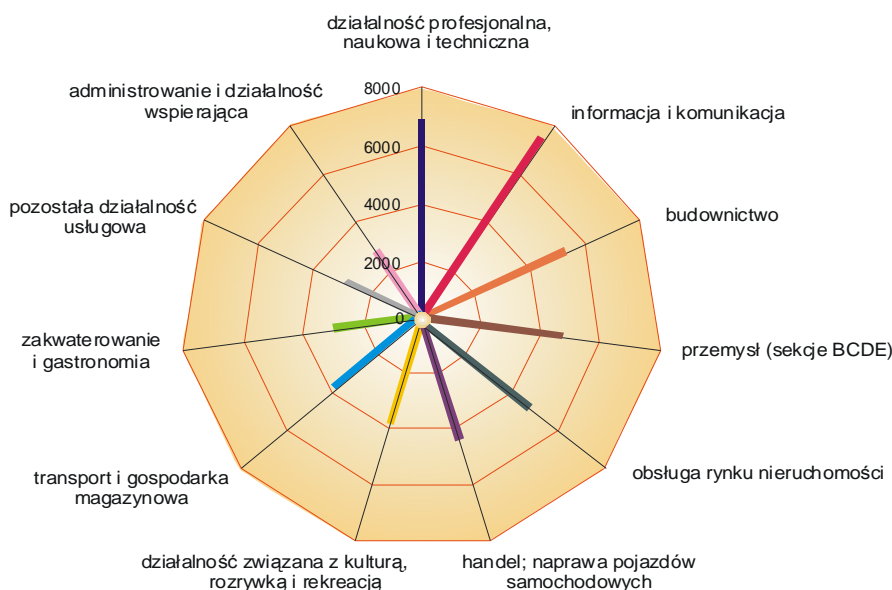
**Przeciętne miesięczne wynagrodzenie brutto w sektorze przedsiębiorstw** (w jednostkach o liczbie pracujących powyżej 9 osób) w sierpniu 2011 r. wyniosło **4581,01 zł** i było o 0,9% niższe w stosunku do lipca 2011 r. i o 4,8% wyższe niż w analogicznym okresie 2010 r.

**W stosunku do sierpnia 2010 r.** wzrost przeciętnego wynagrodzenia brutto wystąpił w sekcjach: administrowanie i działalność wspierająca (o 8,5%), transport i gospodarka magazynowa (o 6,0%), przemysł oraz obsługa rynku nieruchomości (po 5,8%), informacja i komunikacja (o 5,4%), handel; naprawa pojazdów samochodowych oraz zakwaterowanie i gastronomia (po 5,3%), budownictwo (o 2,7%), działalność związana z kulturą, rozrywką i rekreacją (o 2,4%).

Spadek przeciętnego wynagrodzenia brutto odnotowano w sekcjach: pozostała działalność usługowa (o 23,5%), działalność profesjonalna, naukowa i techniczna (o 1,3%).

### PRZECIĘTNE MIESIĘCZNE WYNAGRODZENIE BRUTTO WEDŁUG SEKCJI PKD W SIERPNIU 2011 R.

m.st. Warszawa - 4581,01 zł



**W porównaniu z lipcem 2011 r.** wzrost przeciętnego wynagrodzenia brutto wystąpił w sekcjach: obsługa rynku nieruchomości (o 4,0%), informacja i komunikacja (o 3,5%), transport i gospodarka magazynowa (o 0,7%), administrowanie i działalność wspierająca (o 0,6%).

Spadek przeciętnego wynagrodzenia brutto odnotowano w sekcjach: pozostała działalność usługowa (o 4,1%), handel; naprawa pojazdów samochodowych (o 3,8%), przemysł (o 3,1%), działalność profesjonalna, naukowa i techniczna (o 2,5%), budownictwo (o 0,8%), działalność związana z kulturą, rozrywką i rekreacją (o 0,5%), zakwaterowanie i gastronomia (o 0,2%).

W sierpniu 2011 r. wyższe przeciętne wynagrodzenia otrzymali pracownicy sektora prywatnego (4813,27 zł) niż publicznego (3952,20 zł) o 861,07 zł, tj. o 21,8%.

## Podstawowe dane o m.st. Warszawie

☞ Według wstępnych danych w okresie styczeń - sierpień 2011 r. **oddano do użytkowania 4662 mieszkania** (o 38,5% mniej niż w analogicznym okresie 2010 r.).

☞ **Podmioty gospodarki narodowej<sup>a</sup>**

ogółem	336 799
w tym spółki handlowe	71 922
w tym z udziałem kapitału zagranicznego	21 025

<sup>a</sup> W rejestrze REGON, bez rolników indywidualnych; stan w końcu sierpnia.

\*\*\*

Prezentowane dane o pracujących, zatrudnieniu, wynagrodzeniach oraz o przychodach ze sprzedaży produkcji przemysłu i budownictwa, a także o sprzedaży detalicznej i hurtowej towarów – w ujęciu miesięcznym – dotyczą podmiotów gospodarczych, w których liczba pracujących przekracza 9 osób.

W stosunku do obowiązującej klasyfikacji PKD 2007 (Polskiej Klasyfikacji Działalności 2007) dokonano dodatkowego grupowania, ujmując pod pojęciem „Przemysł” sekcje: B - „Górnictwo i wydobywanie”, C - „Przetwórstwo przemysłowe”, D - „Wytwarzanie i zaopatrywanie w energię elektryczną, gaz, parę wodną i gorącą wodę” oraz E - „Dostawa wody; gospodarowanie ściekami i odpadami; rekultywacja”.

**Udostępnianie informacji  
statystycznych  
w US w Warszawie prowadzi**

MAZOWIECKI OŚRODEK  
BADAŃ REGIONALNYCH

w skład którego wchodzi:

Centrum Informacji Statystycznej i Biblioteka  
pok. 18, parter

tel./faks 22 846-78-32

tel. 22 464-23-20, 22 464-20-85

e-mail: informatoriumUSWAW@stat.gov.pl

Wyniki badań statystycznych statystyki  
publicznej upowszechniane i udostępniane  
są w formie:

- informacji udzielanych bezpośrednio,  
telefonicznie lub na piśmie;
- zleceń realizowanych na indywidualne  
zamówienia;
- wydawnictw statystycznych  
(np. miesięczników, kwartalników,  
roczników i publikacji jednorazowych);
- krótkich wiadomości statystycznych  
i komunikatów.

Interesanci mogą korzystać  
z usług Centrum Informacji Statystycznej  
w godz. 7<sup>30</sup> - 18<sup>00</sup> w poniedziałki  
w godz. 7<sup>30</sup> - 15<sup>00</sup> od wtorku do piątku  
w Urzędzie Statystycznym w Warszawie i jego  
oddziałach.

Na miejscu w Centrum Informacji Statystycznej  
udostępniane są:

- bieżące komunikaty GUS i informacje  
US o podstawowych wielkościach i wskaź-  
nikach;
- publikacje US i GUS takie jak: roczniki sta-  
tystyczne, biuletyny, publikacje branżowe,  
zeszyty metodyczne, klasyfikacje itp.;
- informacje o nowościach wydawniczych  
oraz planowanych do wydania publika-  
cjach urzędów statystycznych i GUS;
- ponadto Biblioteka US oferuje do wglądu  
Dzienniki Urzędowe GUS oraz Dzienniki  
Ustaw i Monitorów Polskie.

**PRZEMYSŁ I BUDOWNICTWO**

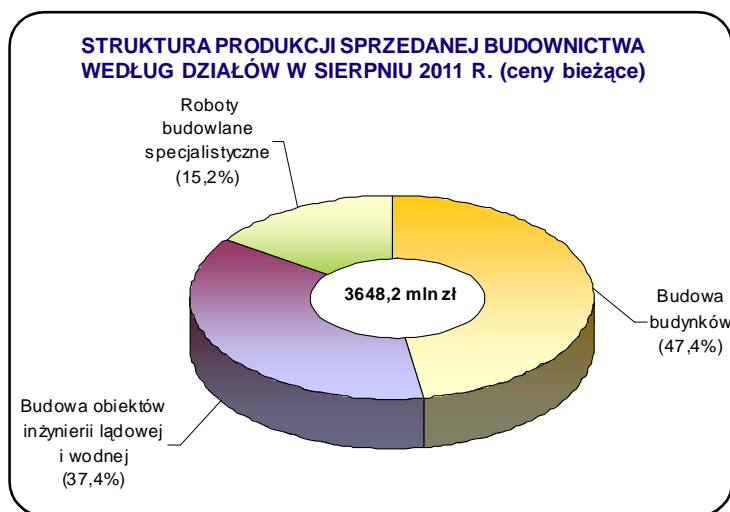
**Produkcja sprzedana przemysłu** w sierpniu 2011 r. wyniosła (w cenach bieżących) 7377,2 mln zł i (w cenach stałych) ukształtowała się na poziomie zbliżonym do sierpnia 2010 r.

W stosunku do sierpnia 2010 r. odnotowano wzrost produkcji sprzedanej w przetwórstwie przemysłowym o 4,9%.

W okresie styczeń-sierpień 2011 r. produkcja sprzedana przemysłu wyniosła 59733,3 mln zł (w cenach bieżących) i była (w cenach stałych) wyższa o 1,9% od osiągniętej w analogicznym okresie 2010 r. W przetwórstwie przemysłowym odnotowano wzrost produkcji o 2,6%.

Wśród działów zaliczanych do przetwórstwa przemysłowego największy wzrost sprzedaży wystąpił m.in.: w produkcji metali (o 100,9%), produkcji mebli (o 48,6%), produkcji wyrobów z pozostałych mineralnych surowców niemetalicznych (o 22,7%), produkcji wyrobów z drewna, korka, słomy i wikliny (o 20,3%), produkcji odzieży (o 18,2%), produkcji chemikaliów i wyrobów chemicznych (o 14,0%), produkcji skór i wyrobów skórzanych (o 10,7%).

Znaczący spadek sprzedaży odnotowano m.in.: w naprawie, konserwacji i instalowaniu maszyn i urządzeń (o 45,8%), produkcji maszyn i urządzeń (o 33,2%), produkcji



wyrobów tekstylnych (o 29,7%), pozostałej produkcji wyrobów (o 25,8%), produkcji wyrobów farmaceutycznych (o 12,3%), produkcji komputerów, wyrobów elektronicznych i optycznych (o 9,7%).

Wydajność pracy, mierzona produkcją

sprzedaną na 1 zatrudnionego w przemyśle, w okresie styczeń-sierpień 2011 r. wyniosła 392,7 tys. zł (w cenach bieżących) i była - licząc w cenach stałych - o 0,9% wyższa niż przed rokiem.

**Produkcja sprzedana budownictwa** w sierpniu 2011 r. wyniosła (w cenach bieżących) 3648,2 mln zł i była o 2,7% wyższa niż w lipcu 2011 r. oraz o 39,3% większa niż w analogicznym okresie ubiegłego roku.

W okresie styczeń-sierpień 2011 r. produkcja sprzedana budownictwa osiągnęła wartość 22281,7 mln zł, tj. o 16,9% większą niż w analogicznym okresie 2010 r.

Produkcja budowlano-montażowa w sierpniu 2011 r. ukształtowała się na poziomie 1453,2 mln zł (w cenach bieżących) i stanowiła 39,8% produkcji sprzedanej budownictwa. W stosunku do poprzedniego miesiąca produkcja budowlano-montażowa zmniejszyła się o 1,9%, natomiast w porównaniu z sierpniem 2010 r. wzrosła o 17,4%.

W okresie styczeń-sierpień 2011 r. produkcja budowlano-montażowa ukształtowała się na poziomie 8249,0 mln zł i stanowiła 37,0% produkcji sprzedanej budownictwa (przed rokiem 36,5%).

Wzrost produkcji w stosunku do analogicznego okresu 2010 r. wystąpił w przedsiębiorstwach zajmujących się budową obiektów inżynierii lądowej i wodnej (o 185,6%) oraz w podmiotach wykonujących roboty budowlane specjalistyczne (o 12,9%). Natomiast spadek produkcji wystąpił w jednostkach zajmujących się budową budynków (o 13,7%).

Wydatność pracy, mierzona produkcją na 1 zatrudnionego w budownictwie, w sierpniu 2011 r. wyniosła 63,5 tys. zł i była o 0,2% wyższa niż przed miesiącem i o 23,4% większa niż w sierpniu 2010 r.

## HANDEL

**Sprzedaż detaliczna** zrealizowana przez przedsiębiorstwa handlowe i niehandlowe w sierpniu 2011 r. (w cenach bieżących) była o 1,5% mniejsza niż w lipcu 2011 r. oraz o 2,3% wyższa w odniesieniu do sierpnia 2010 r.

W stosunku do sierpnia 2010 r. wzrosła m.in. sprzedaż w grupach: "paliwa stałe, ciekłe i gazowe" (o 10,3%), "prasa, książki, pozostała sprzedaż w wyspecjalizowanych sklepach" (o 9,1%), "farmaceutyki, kosmetyki, sprzęt ortopedyczny" (o 7,9%) oraz "meble, RTV, AGD" (o 4,2%). Natomiast mniejsza niż przed rokiem była m.in. sprzedaż żywności, napojów i wyrobów tytoniowych (o 28,8%), pojazdów samochodowych, motocykli, części (o 17,3%), a także włókna, odzieży, obuwia (o 1,1%).

W porównaniu z lipcem br. wzrost sprzedaży detalicznej odnotowano np. w grupie "pozostałe" (o 11,8%). Spadła natomiast m.in. sprzedaż włókna, odzieży, obuwia (o 16,1%), pojazdów samochodowych, motocykli, części (o 6,1%), farmaceutyków, kosmetyków, sprzętu ortopedycznego (o 5,2%), mebli, RTV, AGD (o 2,7%) oraz żywności, napojów i wyrobów tytoniowych (o 0,9%).

W okresie styczeń-sierpień 2011 r. w porównaniu z analogicznym okresem 2010 r. sprzedaż detaliczna zwiększyła się o 5,7%.

**Sprzedaż hurtowa** w przedsiębiorstwach handlowych w sierpniu 2011 r. (w cenach bieżących) była większa o 2,4% w stosunku do poprzedniego miesiąca oraz o 15,0% wyższa w odniesieniu do sierpnia 2010 r., a w przedsiębiorstwach hurtowych odpowiednio większa o 4,0% i o 11,4%.

W okresie styczeń-sierpień 2011 r. przedsiębiorstwa handlowe zrealizowały sprzedaż hurtową o 15,9% większą niż przed rokiem, natomiast przedsiębiorstwa hurtowe - o 14,2%.

### Forma składania zamówień:

Pocztą na adres:  
Urząd Statystyczny w Warszawie,  
ul. 1 Sierpnia 21, 02-134 Warszawa

Bezpośrednio w sekretariacie lub Centrum  
Informacji Statystycznej US w Warszawie

Faksem: 22 846-76-67

### Składający zamówienie powinien:

- ✓ dokładnie określić zakres potrzebnych danych:
  - tematyczny (z zakresu statystyki społecznej i gospodarczej),
  - czasowy (za jakie lata lub miesiące),
  - terytorialny (województwo, powiat, gmina)
- ✓ potwierdzić sposób płatności i formę udostępniania danych,
- ✓ podać rodzaj rachunku (z VAT czy bez),
- ✓ podać NIP,
- ✓ podać nazwisko i telefon osoby, z którą należy się kontaktować w sprawie zamówienia.

Zamówione informacje statystyczne udostępniane są odbiorcom odpłatnie. Realizacja usługi może nastąpić po zaakceptowaniu przez zamawiającego jej ceny i wpłaceniu na konto US w Warszawie określonej należności.

Nieodpłatnie udostępnia się informacje organom prowadzącym rejestry i systemy informacyjne administracji publicznej, organom administracji rządowej i samorządu terytorialnego, innym instytucjom rządowym, Najwyższej Izbie Kontroli i Narodowemu Bankowi Polskiemu w zakresie określonym w ustawie z dnia 29 czerwca 1995 r. o statystyce publicznej (Dz. U. Nr 88, z 1995 r., poz. 439).

### Forma udostępniania danych:

Kserokopia.  
Wydruk komputerowy.  
Zapis komputerowy na nośniku.  
Poczta elektroniczna.

### Sposób uiszczania należności:

Gotówką (w kasie US, w godz. 11:00 - 14:00).  
Przelewem.  
Za zaliczeniem pocztowym.

## Publikacje

Urzędu Statystycznego w Warszawie  
przewidziane do wydania w 2011 r.

### Roczniki statystyczne

Rocznik Statystyczny  
Województwa Mazowieckiego 2011  
książka ..... 28,00  
CD-ROM ..... 15,00

Województwo Mazowieckie 2011 —  
Podregiony, Powiaty, Gminy  
książka ..... 28,00  
CD-ROM ..... 15,00

Rocznik Statystyczny Warszawy 2011  
książka ..... 25,00  
CD-ROM ..... 15,00

### Informacje i opracowania statystyczne

Biuletyn Statystyczny Województwa  
Mazowieckiego (kwartalnik) ..... 20,00

Przegląd Statystyczny Warszawy  
(kwartalnik) ..... 15,00

Panorama dzielnic Warszawy w 2010 r.  
książka ..... 25,00  
CD-ROM ..... 15,00

Ludność, ruch naturalny i migracje  
w województwie mazowieckim w 2010 r.  
książka ..... 18,00  
CD-ROM ..... 15,00

Rynek pracy w województwie  
mazowieckim w 2010 r.  
książka ..... 18,00  
CD-ROM ..... 15,00

Zmiany strukturalne grup podmiotów  
gospodarki narodowej w województwie  
mazowieckim w 2010 r.  
CD-ROM ..... 15,00

Portret województwa mazowieckiego  
2005–2010  
książka ..... 20,00  
CD-ROM ..... 15,00

Statystyka gmin i powiatów województwa  
mazowieckiego 2002–2009

Internet

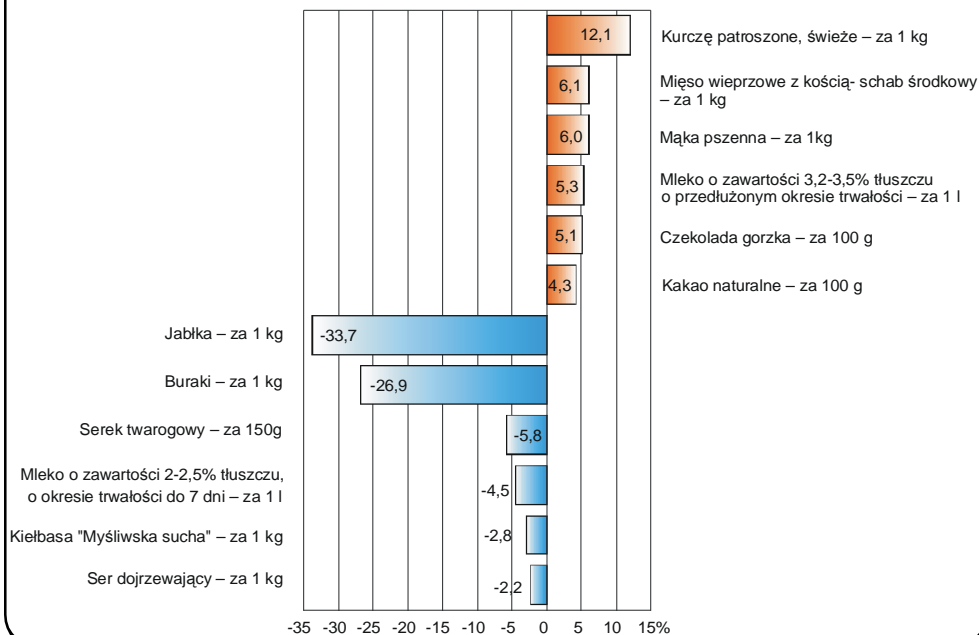
Przemiany społeczno-gospodarcze miasta  
Radom w latach 1997-2010

książka ..... 20,00  
CD-ROM ..... 15,00

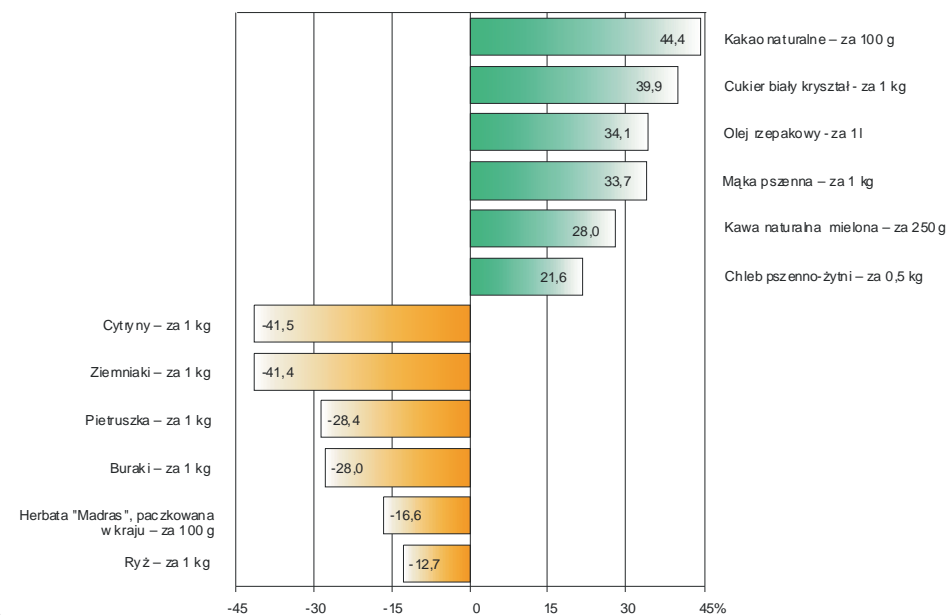
## CENY DETALICZNE

Średnie ceny detaliczne wybranych **artykułów żywnościowych** w sierpniu 2011 r. w stosunku do lipca 2011 r. oraz analogicznego okresu roku ubiegłego kształtowały się w następujący sposób.

**ZMIANY ŚREDNICH CEN DETALICZNYCH  
WYBRANYCH ARTYKUŁÓW ŻYWNOŚCIOWYCH W SIERPNIU 2011 R.  
(miesiąc poprzedni = 100)**

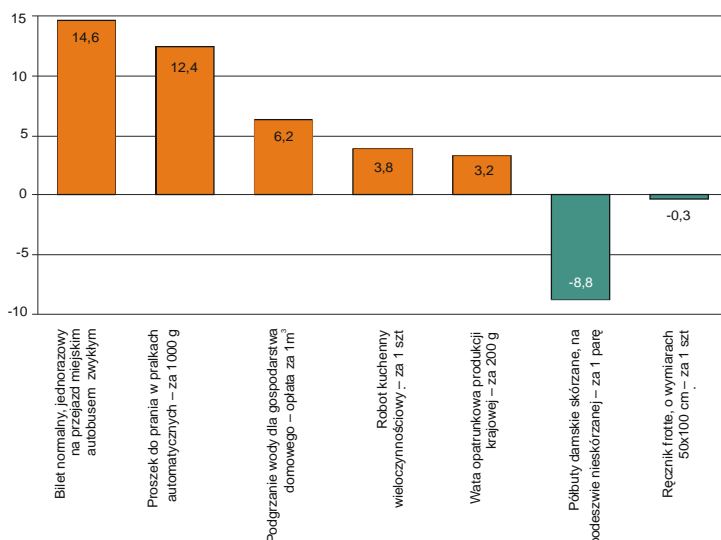


**ZMIANY ŚREDNICH CEN DETALICZNYCH  
WYBRANYCH ARTYKUŁÓW ŻYWNOŚCIOWYCH W SIERPNIU 2011 R.  
(analogiczny miesiąc roku poprzedniego = 100)**

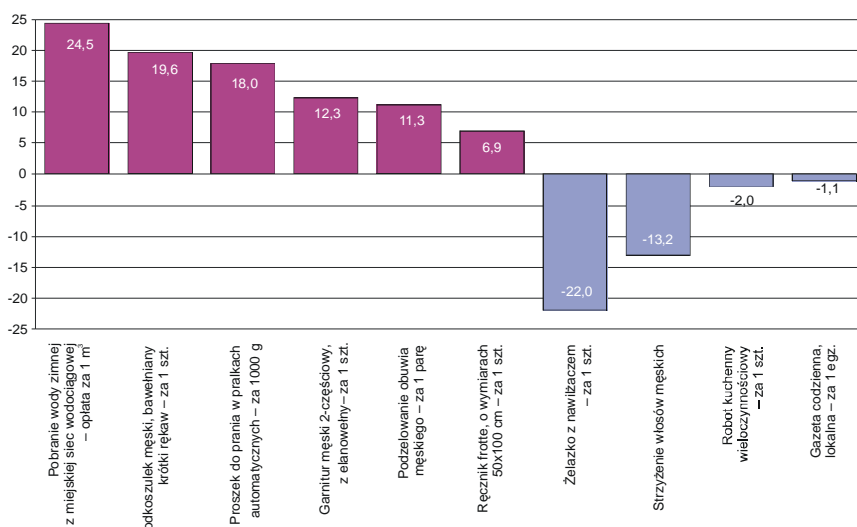


Średnie ceny wybranych **towarów i usług konsumpcyjnych (bez artykułów żywnościowych)** w sierpniu 2011 r. w stosunku do lipca 2011 r. oraz do sierpnia 2010 r. kształtowały się w następujący sposób.

**ZMIANY ŚREDNICH CEN DETALICZNYCH  
WYBRANYCH TOWARÓW I USŁUG KONSUMPCYJNYCH  
(bez artykułów żywnościowych) W SIERPNIU 2011 R.  
(miesiąc poprzedni = 100)**



**ZMIANY ŚREDNICH CEN DETALICZNYCH  
WYBRANYCH TOWARÓW I USŁUG KONSUMPCYJNYCH  
(bez artykułów żywnościowych) W SIERPNIU 2011 R.  
(analogiczny miesiąc roku poprzedniego = 100)**



Wśród **towarów i usług niekonsumpcyjnych** w sierpniu 2011 r. w stosunku do lipca 2011 r. **wzrosły** ceny m.in.: siekiery opracowanej (o 9,2%), paneli podłogowych, drewnianych (o 7,5%), grzejnika drabinkowego, łazienkowego (o 3,8%), płynu do chłodnic samochodowych oraz skrzydła drzwiowego płytowego (po 3,6%), miski ustępowej białej, porcelanowej lub porcelitowej (o 3,5%), płyty gipsowo-kartonowej (o 3,0%).

**Zmniejszyły się** ceny np.: płytki ceramicznej ściennej, kolorowej (o 6,3%), kabiny natryskowej (o 4,0%), tynku (o 2,4%), okna z PCV, 2-skrzydłowego, szklonego (o 1,4%), brodzika akrylowego z kabiną (o 1,3%).

W porównaniu z sierpniem 2010 r. **wzrosły** ceny m.in.: grzejnika drabinkowego, łazienkowego (o 24,7%), brodzika akrylowego z kabiną (o 20,0%), siekiery opracowanej (o 18,5%), płyty styropianowej (o 17,7%), oleju napędowego, letniego (o 15,7%), paliwa do zasilania silników samochodowych, "LPG" (o 14,9%).

**Zmniejszyły się** ceny m.in.: piły spalinowej do cięcia drewna (o 23,5%), wanny akrylowej (o 19,0%), kabiny natryskowej (o 17,6%), cementu portlandzkiego (o 11,7%), zaprawy klejącej do glazury i terakoty (o 10,8%), łopaty do piasku (o 7,7%), tynku (o 6,3%).

**Opracowania sygnałne  
przewidziane  
do wydania w 2011 r.**

Komunikat o sytuacji społeczno-gospodarczej woj. mazowieckiego.

Stan i ruch naturalny ludności w woj. mazowieckim w 2010 r.

Aktywność ekonomiczna ludności w woj. mazowieckim.  
(IV kw. 2010 r., I, II, III kw. 2011 r.)

Budownictwo mieszkaniowe w woj. mazowieckim w 2010 r.

Podmioty gospodarki narodowej wpisane do rejestru REGON w woj. mazowieckim.  
Stan na koniec 2010 r.

Turystyka w woj. mazowieckim w 2010 r.

Statystyka Warszawy.

Wybrane dane o podregionach województwa mazowieckiego.  
(IV kw. 2010 r., I, II, III kw. 2011 r.)

Rolnictwo w woj. mazowieckim w 2010 r.

Budżety gospodarstw domowych w woj. mazowieckim w 2010 r.

Rachunki regionalne w woj. mazowieckim w latach 1999-2009.

Szkoły wyższe w woj. mazowieckim w 2010 r.

Informacje na temat publikacji  
wydawanych  
przez urząd uzyskamy w:

Centrum Informacji Statystycznej,  
pok. 18, parter  
tel. 22 464-20-85, 22 464-23-20  
faks 22 846-78-32

oraz  
w Centrach Informacji Statystycznej w:

Oddziały w **Ciechanowie**  
06-400 Ciechanów, ul. Nadrzeczna 1  
tel. 23 672-53-12

Oddziały w **Ostrołęce**  
07-410 Ostrołęka, ul. Insurekcyjna 3  
tel. 29 760-78-50

Oddziały w **Płocku**  
09-407 Płock, ul. Otołińska 21  
tel. 24 366-50-37

Oddziały w **Radomiu**  
26-610 Radom, ul. Planty 39/45  
tel. 48 363-06-07

Oddziały w **Siedlcach**  
08-110 Siedlce, ul. Pułaskiego 19/21  
tel. 25 632-71-65

**SPRZEDAŻ DETALICZNĄ WYDAWNICTW  
URZĘDU STATYSTYCZNEGO  
PROWADZĄ:**

**US w Warszawie,**  
Centrum Informacji Statystycznej,  
parter, pok. 18

**Punkt sprzedaży**  
Zakładu Wydawnictw Statystycznych  
00-925 Warszawa,  
al. Niepodległości 208 (parter)  
tel. bezp. 22 608-34-27

**U w a g a.** Zamówienia na prenumeratę  
publikacji można składać przez Internet  
[www.stat.gov.pl/warsz/](http://www.stat.gov.pl/warsz/) - zakładka publi-  
kacje w sprzedaży, pisemnie, faksem lub  
e-mailem na adres Urzędu Statystycznego  
w Warszawie, podając pełny adres odbior-  
cy z kodem pocztowym oraz numerem iden-  
tyfikacyjnym płatnika VAT (NIP).

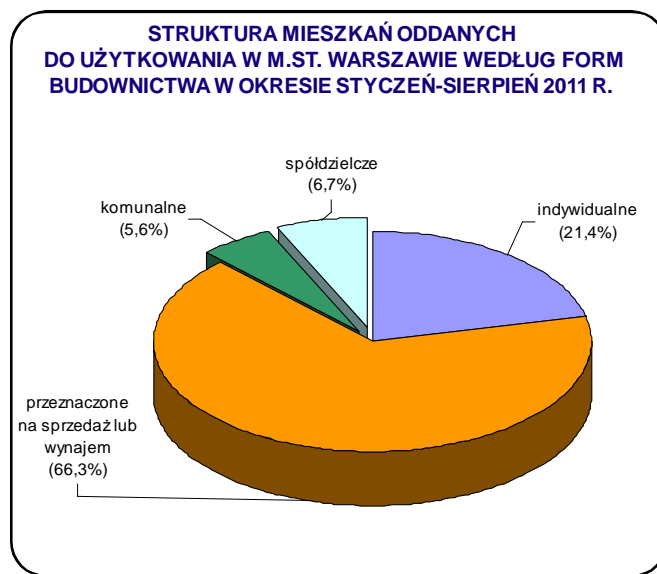


## BUDOWNICTWO MIESZKANIOWE

Według wstępnych danych<sup>1</sup>, w Warszawie w okresie styczeń-sierpień 2011 r. oddano do użytkowania 4662 mieszkania (o 38,5% mniej niż w analogicznym okresie 2010 r.), a w województwie mazowieckim 14553 mieszkania, tj. o 19,4% mniej niż w okresie styczeń-sierpień 2010 r. Wzrost liczby oddanych mieszkań odnotowano w budownictwie indywidualnym (z 674 do 995 mieszkań, tj. o 47,6% więcej). Natomiast spadek nastąpił w budownictwie realizowanym na sprzedaż lub wynajem, które oddało

do użytkowania 3091 mieszkań (o 51,1% mniej) oraz w budownictwie spółdzielczym - 314 (o 47,0% mniej). W budownictwie komunalnym oddano do użytkowania 262 mieszkania.

W okresie styczeń-sierpień 2011 r. w budownictwie społecznym czynszowym i zakładowym nie oddano mieszkań do użytkowania.



W okresie styczeń-sierpień 2011 r. rozpoczęto budowę 8039 mieszkań (o 22,7% mniej niż w analogicznym okresie 2010 r.), z czego: 7227 w budownictwie realizowanym na sprzedaż lub wynajem, 500 w budownictwie indywidualnym, 303 w budownictwie komunalnym.

W okresie styczeń-sierpień 2011 r. w Warszawie wydano pozwolenia na budowę 9776 mieszkań (o 66,2% więcej niż w analogicznym okresie 2010 r.), w tym w budynkach realizowanych przez inwestorów indywidualnych na 666 mieszkań, tj. o 7,0% mniej niż w analogicznym okresie 2010 r.

Przeciętna powierzchnia użytkowa 1 mieszkania oddanego do użytkowania w okresie styczeń-sierpień 2011 r. wyniosła 85,2 m<sup>2</sup> i zwiększyła się w stosunku do analogicznego okresu 2010 r. o 7,1 m<sup>2</sup>. W budownictwie indywidualnym przeciętna powierzchnia użytkowa wyniosła - 144,5 m<sup>2</sup> (o 31,1 m<sup>2</sup> mniej niż w analogicznym okresie 2010 r.), w budownictwie spółdzielczym - 69,5 m<sup>2</sup> (o 5,5 m<sup>2</sup> więcej), w budownictwie realizowanym na sprzedaż lub wynajem - 71,5 m<sup>2</sup> (o 2,5 m<sup>2</sup> więcej), w budownictwie komunalnym - 41,2 m<sup>2</sup>.

<sup>1</sup> Dane meldunkowe.

**TABL. 1. WYBRANE DANE O M. ST. WARSZAWIE**

WYSZCZEGÓLNIENIE A – 2010 r. B – 2011 r.	I	II	III	IV	V	VI	VII	VIII	IX	X	XI	XII
	Ludność <sup>a</sup> (w tys. osób) .....	A	1715,2	1715,2			1716,9			1719,2		
	B	1721 <sup>b</sup>	1721 <sup>b</sup>									
Bezrobotni zarejestrowani <sup>a</sup> (w tys. osób) .....	A	36,4	37,7	38,4	38,8	38,9	38,6	38,1	38,0	37,8	38,8	38,6
	B	40,0	41,7	41,3	41,1	40,6	40,6	40,5				
Stoпа bezrobocia <sup>ac</sup> (w %) .....	A	3,1	3,2	3,4	3,4	3,4	3,4	3,4	3,4	3,3	3,4	3,4
	B	3,5	3,6	3,6	3,6	3,5	3,5	3,5				
Oferty pracy (w ciągu miesiąca) .....	A	1115	1126	1986	1348	1864	1519	1616	1792	2066	1922	1594
	B	1238	1311	1721	1517	1935	1744	2160				
Liczba bezrobotnych na 1 ofertę pracy <sup>a</sup> .....	A	56	48	26	34	30	40	31	27	26	30	37
	B	43	38	33	36	24	27	22				
Przeciętne zatrudnienie w sektorze przedsiębiorstw <sup>d</sup> (w tys. osób) .....	A	938,5	937,0	936,5	935,5	933,2	934,5	933,3	931,2	936,0	938,8	939,0
	B	948,0	950,2	947,9	946,4	947,0	948,6	951,5	951,9			
poprzedni miesiąc = 100 .....	A	100,6	99,8	99,9	99,9	99,8	100,1	100,2	99,7	100,5	100,3	100,0
	B	101,0	100,2	99,8	99,8	100,2	100,2	100,3	100,0			
analogiczny miesiąc poprzedniego roku = 100 .....	A	99,7	99,8	100,0	99,8	100,0	100,0	99,8	99,7	100,2	100,5	100,7
	B	101,0	101,4	101,2	101,2	101,5	101,6	102,0				
Przeciętne wynagrodzenia miesięczne brutto w sektorze przedsiębiorstw <sup>d</sup> (w zł) .....	A	4304,31	4345,26	4806,31	4498,07	4429,13	4474,83	4371,03	4424,43	4635,69	4480,98	4805,34
	B	4486,22	4529,80	5080,26	4756,70	4608,17	4599,98	4581,01				
poprzedni miesiąc = 100 .....	A	91,9	101,0	110,6	93,6	98,5	101,0	99,6	101,2	104,8	96,7	107,2
	B	93,4	101,0	112,2	93,6	96,9	99,8	100,5	99,1			
analogiczny miesiąc poprzedniego roku = 100 .....	A	98,6	100,6	103,4	100,4	104,3	103,7	98,3	102,6	102,1	102,7	102,6
	B	104,2	104,3	105,7	105,7	104,0	102,8	103,8	104,8			
Mieszkania oddane do użytkowania (od początku roku) .....	A	729	1711	2666	3720	4979	5631	7006	9900	11323	12070	12462
	B	538	712	1096	1379*	2267*	3015*	3614*	4662			
analogiczny okres poprzedniego roku = 100 .....	A	30,9	44,8	51,8	49,1	55,1	56,0	54,8	65,5	65,0	65,6	64,0
	B	73,8	41,6	41,1	37,1*	45,5*	53,5*	51,6*				

a Stan w końcu okresu. b Dane o ludności mają charakter tymczasowy i po opracowaniu wyników NSP 2011 zostaną zmienne. c Udział zarejestrowanych bezrobotnych w cywilnej ludności aktywnej zawodowo. d W przedsiębiorstwach o liczbie pracujących powyżej 9 osób.

**TABL. 1. WYBRANE DANE O M. ST. WARSZAWIE (dok.)**

WYSZCZEGÓLNIENIE A – 2010 r. B – 2011 r.	I	II	III	IV	V	VI	VII	VIII	IX	X	XI	XII
	Produkcja sprzedana przemysłu <sup>a</sup> (w cenach stałych): analogiczny miesiąc poprzedniego roku = 100 .....	A 102,9 B 106,5	110,3 102,3	116,5 90,6	116,9 91,5	100,7 103,5	122,4 94,4	110,8 95,5	113,8 100,0	100,3	102,7	107,7
Produkcja budowlano-montażowa <sup>a</sup> (w cenach bieżących): poprzedni miesiąc = 100 .....	A 33,6 B 37,8	109,6 107,9	136,1 140,1	128,8 108,3	120,2 132,0	133,4 106,7	79,9 109,6	112,7 98,1	113,9	96,8	73,8	153,9
analogiczny miesiąc poprzedniego roku = 100 .....	A 59,0 B 131,3	69,7 129,3	81,1 133,1	93,0 111,9	107,4 122,9	114,9 98,3	74,8 134,8	92,4 117,4	123,4	83,5	72,1	116,6
Sprzedaż detaliczna towarów <sup>a</sup> (w cenach bieżących): poprzedni miesiąc = 100 .....	A 71,0 B 64,3	88,7 96,3	114,2 116,2	95,1 104,4	106,2 100,5	100,6 101,0	104,3 100,1	98,9 98,5	99,6	107,2	93,8	136,0
analogiczny miesiąc poprzedniego roku = 100 .....	A 101,6 B 93,0	90,9 100,9	91,9 102,7	89,7 112,8	95,8 106,7	95,5 107,1	96,3 102,8	99,1 102,3	96,0	96,8	95,5	102,8
Wskaźnik rentowności obrotu w przedsiębiorstwach <sup>b</sup> : brutto <sup>c</sup> (w %) .....	A . B .	. .	5,3 3,7	. .	. .	5,6* 6,4	. .	. .	6,1	. .	. .	5,8
netto <sup>d</sup> (w %) .....	A . B .	. .	4,1 2,8	. .	. .	4,5* 5,5	. .	. .	5,1	. .	. .	4,9
Podmioty gospodarki narodowej <sup>e</sup> .....	A 329067 B 344674	330089 345888	331076 345407	332176 338561	334220 338074	335579 336366	336889 336185	338661 336799	339902	341610	342610	344261
w tym spółki handlowe .....	A 63944 B 69279	64286 69728	64682 69843	65142 70205	65556 70675	66028 71162	66440 71534	66820 71922	67234	67928	68290	68789
w tym z udziałem kapitału zagranicznego .....	A 19665 B 20574	19711 20660	19750 20654	19809 20705	19875 20783	19966 20879	20033 20954	20106 21025	20198	20343	20452	20527

a W przedsiębiorstwach o liczbie pracujących powyżej 9 osób. b O liczbie pracujących powyżej 49 osób, bez przedsiębiorstw rolnictwa, leśnictwa, łowiectwa i rybactwa oraz działalności finansowej i ubezpieczeniowej; dane prezentowane są narastająco. c Relacja wyniku finansowego brutto do przychodów z całokształtu działalności. d Relacja wyniku finansowego netto do przychodów z całokształtu działalności. e W rejestrze REGON, bez rolników indywidualnych; stan w końcu okresu.

U w a g a. W tablicy zastosowano następujące znaki umowne: (.) zupełny brak informacji albo brak informacji wiarygodnych, znak \* oznacza, że dane zostały zmienione w stosunku do wcześniej opublikowanych.