



### Urząd Statystyczny w Warszawie

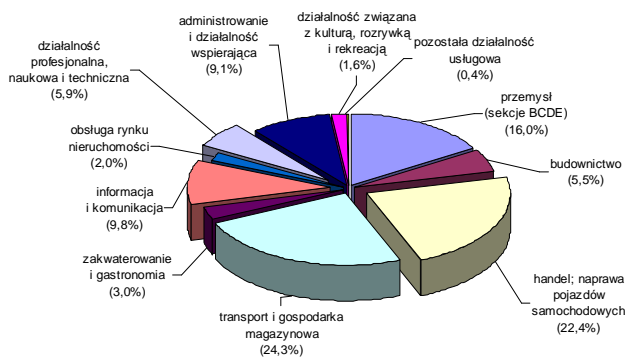
ul. 1 Sierpnia 21, 02-134 Warszawa; tel. 22 464 23 15 faks 22 846 76 67

#### RYNEK PRACY

Przeciętne zatrudnienie w sektorze przedsiębiorstw w lutym 2011 r. wyniosło **950,2 tys. osób** i było wyższe o 2,2 tys. osób, tj. o 0,2% niż w styczniu 2011 r. oraz o 13,2 tys. osób, tj. o 1,4% wyższe niż w lutym 2010 r. *W województwie mazowieckim przeciętne zatrudnienie w porównaniu ze styczniem 2011 r. wzrosło o 0,2%, a w stosunku do lutego 2010 r. wzrosło o 2,3%.*

W stosunku do lutego 2010 r. wzrost przeciętnego zatrudnienia zanotowano w sekcjach: obsługa rynku nieruchomości (o 21,6%), administrowanie i działalność wspierająca (o 16,1%), działalność profesjonalna, naukowa i techniczna (o 9,7%), pozostała działalność usługowa (o 9,6%), budownictwo (o 6,4%), przemysł (o 1,1%).

**STRUKTURA PRZECIĘTNEGO ZATRUDNIENIA WEDŁUG SEKCJI PKD W LUTYM 2011 R.**



Spadek zatrudnienia wystąpił w sekcjach: informacja i komunikacja (o 4,2%), transport i gospodarka magazynowa (o 2,8%), działalność związana z kulturą, rozrywką i rekreacją (o 1,7%), handel; naprawa pojazdów samochodowych (o 0,6%), zakwaterowanie i gastronomia (o 0,3%).

**W porównaniu ze styczniem 2011 r. wzrost**

przeciętnego zatrudnienia zanotowano w sekcjach: obsługa rynku nieruchomości (o 6,9%), administrowanie i działalność wspierająca (o 1,3%), działalność profesjonalna, naukowa i techniczna (o 0,8%), informacja i komunikacja oraz pozostała działalność usługowa (po 0,6%), handel; naprawa pojazdów samochodowych (o 0,3%).

Spadek zatrudnienia wystąpił w sekcjach: transport i gospodarka magazynowa (o 0,6%), zakwaterowanie i gastronomia (o 0,4%), budownictwo oraz działalność związana z kulturą, rozrywką i rekreacją (po 0,2%), przemysł (o 0,1%).



**W dniach od 1 IV do 30 VI 2011 r. na terytorium Rzeczypospolitej Polskiej przeprowadzany zostanie Narodowy Spis Powszechny Ludności i Mieszkań 2011**

według stanu na dzień 31 marca 2011 r., godz. 24.00

#### Obowiązek

udzielania odpowiedzi wynika z Ustawy o Narodowym Spisie Powszechnym Ludności i Mieszkań z dnia 4 marca 2010 r.

**2010 Statystyczne Vademecum Samorządowca**

**NOWOŚĆ** na stronie GUS jest już dostępne „Statystyczne vademecum samorządowca 2010”

SVS to specjalnie przygotowane materiały, które pozwolą na szybką i sprawną diagnozę sytuacji społecznej, gospodarczej i środowiskowej w regionach. Zawiera również dane teledadresowe, umożliwiające bezpośredni kontakt z ośrodkami badań regionalnych oraz informacje o zasobach statystyki publicznej, w tym o nowym narzędziu udostępniania danych - Banku Danych Lokalnych.

## Podstawowe dane o m.st. Warszawie

**Przeciętne zatrudnienie** w sektorze przedsiębiorstw w lutym 2011 r. wyniosło 950,2 tys. osób i było o 1,4% wyższe niż przed rokiem.

W końcu lutego 2011 r. **liczba zarejestrowanych bezrobotnych** wyniosła 40929 osób i była o 12,6% większa niż przed rokiem, a stopa bezrobocia kształtowała się na poziomie 3,6%.

**Przeciętne miesięczne wynagrodzenie brutto** w sektorze przedsiębiorstw w lutym 2011 r. wyniosło 4529,80 zł i było o 4,3% wyższe niż w lutym 2010 r.

**Produkcja sprzedana przemysłu** (w cenach stałych) w lutym 2011 r. była o 2,3% większa niż przed rokiem.

**Produkcja budowlano-montażowa** (w cenach bieżących) w lutym 2011 r. była o 29,3% większa niż przed rokiem.

**Sprzedaż detaliczna** (w cenach bieżących) zrealizowana przez przedsiębiorstwa handlowe i niehandlowe w lutym 2011 r. była o 0,9% większa niż w lutym 2010 r.

**Sprzedaż hurtowa** (w cenach bieżących) w przedsiębiorstwach handlowych w lutym 2011 r. była o 18,4% większa niż przed rokiem.

W końcu lutego 2011 r. **liczba zarejestrowanych bezrobotnych** wyniosła **40929 osób** i była o 946 osób, tj. o 2,4% większa niż w końcu stycznia 2011 r. i o 4575 osób, tj. o 12,6% większa niż w analogicznym okresie 2010 r.

Liczba zarejestrowanych bezrobotnych **kobiet** wyniosła **19426**, co stanowiło 47,5% ogółu bezrobotnych (przed miesiącem 47,8%, a przed rokiem 46,8%) i 15,8% bezrobotnych kobiet w województwie mazowieckim. W stosunku do stycznia 2011 r. liczba bezrobotnych kobiet zwiększyła się o 296 osób, tj. o 1,5%, a w stosunku do lutego 2010 r. zwiększyła się o 2425 osób, tj. o 14,3%.

**Stopa bezrobocia** rejestrowanego wynosiła 3,6% (w styczniu 2011 r. wynosiła 3,5%, a w lutym 2010 r. 3,2%), *średnia w województwie mazowieckim kształtowała się na poziomie 10,0% (przed miesiącem tak jak przed rokiem 9,8%), natomiast w kraju na poziomie 13,2% (przed miesiącem 13,0%, a przed rokiem 13,2%).*

W lutym 2011 r. **zarejestrowano** w urzędach pracy **4407 osób** bezrobotnych (4862 w styczniu 2011 r., a 4625 w lutym 2010 r.). Bezrobotni zarejestrowani stanowili 19,2% ogółu zarejestrowanych bezrobotnych w województwie.

Liczba osób rejestrujących się **po raz pierwszy** wyniosła **1600** (przed miesiącem 1603), co stanowiło 36,3% ogółu nowo zarejestrowanych bezrobotnych oraz 31,2% zarejestrowanych po raz pierwszy w województwie. Udział osób zwolnionych z przyczyn dotyczących zakładu pracy wśród bezrobotnych zarejestrowanych w lutym 2011 r. wyniósł 6,0% (w województwie mazowieckim 2,8%), przed miesiącem 5,0%, a przed rokiem 6,6%.

W lutym 2011 r. **wyrejestrowano** z ewidencji bezrobotnych **3461 osób** (3519 w styczniu 2011 r., a 2498 w lutym 2010 r.), co stanowiło 20,2% wyrejestrowanych z ewidencji bezrobotnych w województwie mazowieckim. Spośród wyrejestrowanych bezrobotnych 1530 osób podjęło pracę. Ponadto 1476 osób utraciło status bezrobotnego w wyniku niepotwierdzenia gotowości do podjęcia pracy. Przyczyną skreślenia z ewidencji było również dobrowolne zrezygnowanie ze statusu bezrobotnego, rozpoczęcie szkolenia lub stażu, nabycie uprawnień do zasiłku lub świadczenia przedemerytalnego, nabycie praw emerytalnych lub rentowych i inne.

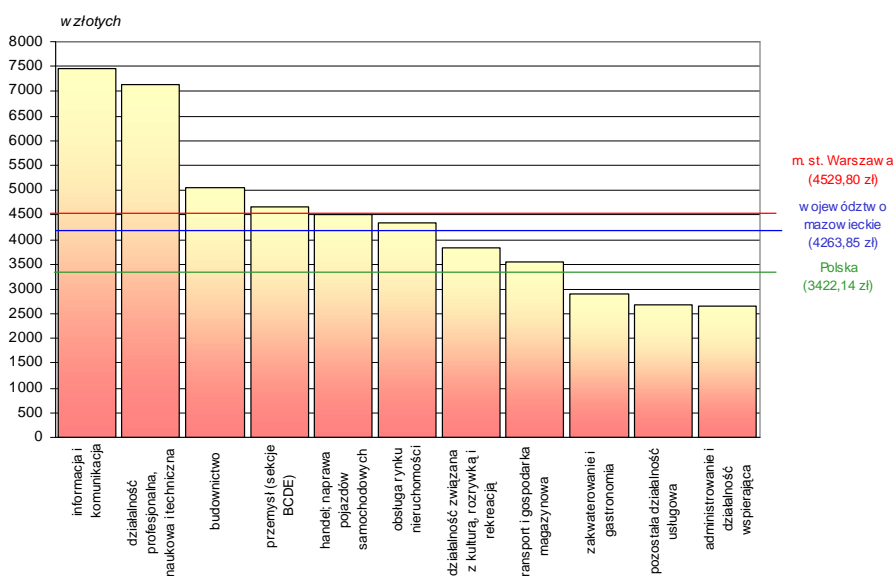
**Prawa do zasiłku nie posiadało 34116 osób**, tj. 83,4% ogółu zarejestrowanych bezrobotnych (przed rokiem 27748 osób, tj. 76,3%). Natomiast **6813 bezrobotnych posiadało prawo do zasiłku**.

Do urzędów pracy **zgłoszono** w lutym 2011 r. **1311 ofert pracy**, co stanowiło 30,0% ofert pracy w województwie mazowieckim i w końcu tego miesiąca urzędy **dysponowały ofertami pracy dla 1066 osób**. **Na jedną ofertę pracy** przypadało w końcu lutego 2011 r. **38 osób**, (przed miesiącem 43 osoby, a przed rokiem 48 osób), **a w województwie mazowieckim 84 osoby** (przed miesiącem 94, a przed rokiem 79), zarejestrowanych jako bezrobotne.

## WYNAGRODZENIA

**Przeciętne miesięczne wynagrodzenie brutto w sektorze przedsiębiorstw** (w jednostkach o liczbie pracujących powyżej 9 osób) w lutym 2011 r. wyniosło **4529,80 zł** i było o 1,0% wyższe w stosunku do stycznia 2011 r. i o 4,3% wyższe niż w analogicznym okresie 2010 r. *Przeciętne miesięczne wynagrodzenie w województwie mazowieckim wyniosło 4263,85 zł i było wyższe o 1,1% niż w styczniu 2011 r. i o 4,3% wyższe w stosunku do lutego 2010 r.*

**PRZECIĘTNE MIESIĘCZNE WYNAGRODZENIE BRUTTO WEDŁUG SEKCJI PKD W LUTYM 2011 R.**



**W stosunku do lutego 2010 r.** wzrost przeciętnego wynagrodzenia brutto wystąpił w sekcjach: informacja i komunikacja (o 10,6%), administrowanie i działalność wspierająca (o 8,3%), transport i gospodarka magazynowa (o 5,9%), handel; naprawa pojazdów samochodowych (o 4,9%), działalność związana z kulturą, rozrywką i rekreacją (o 4,7%), przemysł (o 4,2%), zakwaterowanie i gastronomia (o 3,8%).

Spadek przeciętnego wynagrodzenia brutto odnotowano w sekcjach: pozostała działalność usługowa (o 34,1%), działalność profesjonalna, naukowa i techniczna (o 3,8%), obsługa rynku nieruchomości (o 2,9%), budownictwo (o 0,8%).

**W porównaniu ze styczniem 2011 r.** wzrost przeciętnego wynagrodzenia brutto wystąpił w sekcjach: informacja i komunikacja (o 6,8%), przemysł (o 5,4%), działalność profesjonalna, naukowa i techniczna (o 4,0%), działalność związana z kulturą, rozrywką i rekreacją (o 3,4%), pozostała działalność usługowa (o 2,9%), zakwaterowanie i gastronomia (o 1,1%).

Spadek przeciętnego wynagrodzenia brutto odnotowano w sekcjach: budownictwo (o 4,7%), transport i gospodarka magazynowa (o 4,5%), obsługa rynku nieruchomości (o 2,5%), administrowanie i działalność wspierająca (o 1,2%), handel; naprawa pojazdów samochodowych (o 0,3%).

W lutym 2011 r. wyższe przeciętne wynagrodzenia otrzymali pracownicy sektora prywatnego (4842,86 zł) niż publicznego (3707,02 zł) o 1135,84 zł, tj. o 30,6%.

## Podstawowe dane o m.st. Warszawie

☞ Według wstępnych danych w lutym 2011 r. **oddano do użytkowania 857 mieszkań** (o 49,9% mniej niż w analogicznym okresie 2010 r.).

☞ **Podmioty gospodarki narodowej<sup>a</sup>**

ogółem	345888
w tym spółki handlowe	69728
w tym z udziałem kapitału zagranicznego	20660

*a W rejestrze REGON, bez rolników indywidualnych; stan w końcu lutego.*

\*\*\*

*Prezentowane dane o pracujących, zatrudnieniu, wynagrodzeniach oraz o przychodach ze sprzedaży produkcji przemysłu i budownictwa, a także o sprzedaży detalicznej i hurtowej towarów – w ujęciu miesięcznym – dotyczą podmiotów gospodarczych, w których liczba pracujących przekracza 9 osób.*

*W stosunku do obowiązującej klasyfikacji PKD 2007 (Polskiej Klasyfikacji Działalności 2007) dokonano dodatkowego grupowania, ujmując pod pojęciem „Przemysł” sekcje: B - „Górnictwo i wydobywanie”, C - „Przetwórstwo przemysłowe”, D - „Wytwarzanie i zaopatrywanie w energię elektryczną, gaz, parę wodną i gorącą wodę” oraz E - „Dostawa wody; gospodarowanie ściekami i odpadami; rekultywacja”.*

**Udostępnianie informacji  
statystycznych  
w US w Warszawie prowadzi**

MAZOWIECKI OŚRODEK  
BADAŃ REGIONALNYCH

w skład którego wchodzi:  
Centrum Informacji Statystycznej i Biblioteka  
pok. 18, parter  
tel./faks 22 846-78-32  
tel. 22 464-23-20, 22 464-20-85  
e-mail: informatoriumUSWAW@stat.gov.pl

Wyniki badań statystycznych statystyki publicznej upowszechniane i udostępniane są w formie:

- informacji udzielanych bezpośrednio, telefonicznie lub na piśmie;
- zleceń realizowanych na indywidualne zamówienia;
- wydawnictw statystycznych (np. miesięczników, kwartalników, roczników i publikacji jednorazowych);
- krótkich wiadomości statystycznych i komunikatów.

Interesanci mogą korzystać z usług Centrum Informacji Statystycznej w godz. 7<sup>30</sup> - 18<sup>00</sup> w poniedziałki w godz. 7<sup>30</sup> - 15<sup>00</sup> od wtorku do piątku w Urzędzie Statystycznym w Warszawie i jego oddziałach.

Na miejscu w Centrum Informacji Statystycznej udostępniane są:

- bieżące komunikaty GUS i informacje US o podstawowych wielkościach i wskaźnikach;
- publikacje US i GUS takie jak: roczniki statystyczne, biuletyny, publikacje branżowe, zeszyty metodyczne, klasyfikacje itp.;
- informacje o nowościach wydawniczych oraz planowanych do wydania publikacjach urzędów statystycznych i GUS;
- ponadto Biblioteka US oferuje do wglądu Dzienniki Urzędowe GUS oraz Dzienniki Ustaw i Monitorzy Polskie.

**PRZEMYSŁ I BUDOWNICTWO**

**Produkcja sprzedana przemysłu** w lutym 2011 r. wyniosła (w cenach bieżących) 7810,5 mln zł i była (w cenach stałych) większa w porównaniu z lutym 2010 r. o 2,3% (w województwie mazowieckim większa o 1,2%).

W stosunku do lutego 2010 r. odnotowano spadek produkcji sprzedanej w przetwórstwie przemysłowym o 1,9%.

W okresie styczeń-luty 2011 r. produkcja sprzedana przemysłu wyniosła 15478,8 mln zł (w cenach bieżących) i była (w cenach stałych) wyższa o 1,2% (w województwie mazowieckim o 1,7%) od osiągniętej w analogicznym okresie 2010 r. W przetwórstwie przemysłowym odnotowano spadek produkcji o 0,3%.

Wśród działów zaliczanych do przetwórstwa przemysłowego znaczący spadek sprzedaży odnotowano m.in.: w produkcji mebli (o 87,6%), produkcji wyrobów tekstylnych (o 61,5%), produkcji pozostałego sprzętu transportowego (o 31,8%), pozostałej produkcji wyrobów (o 26,8%), produkcji wyrobów farmaceutycznych (o 22,3%), produkcji maszyn i urządzeń (o 21,1%).

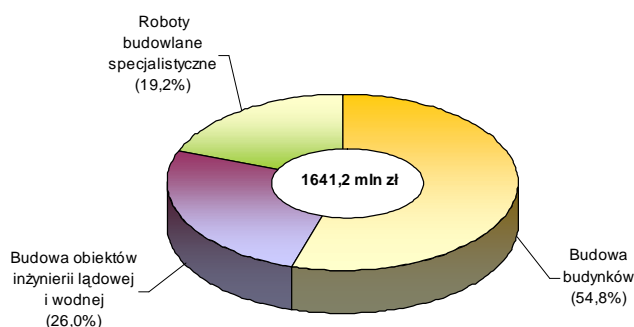
Największy wzrost sprzedaży wystąpił m.in.: w produkcji metali (o 113,7%), naprawie, konserwacji i instalowaniu maszyn i urządzeń (o 100,0%), produkcji wyrobów z pozostałych mineralnych surowców niemetalicznych (o 85,9%), produkcji skór i wyrobów skórzanym (o 65,5%), produkcji koksu i produktów rafinacji ropy naftowej (o 44,5%), produkcji wyrobów z gumy i tworzyw sztucznych (o 31,8%).

Wydajność pracy, mierzona produkcją sprzedaną na 1 zatrudnionego w przemyśle,

w okresie styczeń-luty 2011 r. wyniosła 101,8 tys. zł (w cenach bieżących) i była - licząc w cenach stałych - o 0,1% wyższa niż przed rokiem.

**Produkcja sprzedana budownictwa** w lutym 2011 r. wyniosła (w cenach bieżących) 1641,2 mln zł i była o 53,3% niższa niż w styczniu 2011 r. oraz o 20,4% większa niż

**STRUKTURA PRODUKCJI SPRZEDANEJ BUDOWNICTWA WEDŁUG DZIAŁÓW W LUTYM 2011 R. (ceny bieżące)**



w analogicznym okresie ubiegłego roku. *W województwie mazowieckim była odpowiednio niższa o 43,6% i wyższa o 25,6%.*

W okresie styczeń-luty 2011 r. produkcja sprzedana budownictwa osiągnęła wartość 3344,4 mln zł, tj. o 21,5% większą niż w analogicznym okresie 2010 r. (w województwie mazowieckim o 17,0% większą).

Produkcja budowlano-montażowa w lutym 2011 r. ukształtowała się na poziomie 632,6 mln zł (w cenach bieżących) i stanowiła 38,5% produkcji sprzedanej budownictwa. W stosunku do poprzedniego miesiąca produkcja budowlano-montażowa zwiększyła się o 7,9%, natomiast w porównaniu z lutym 2010 r. wzrosła o 29,3% (w województwie mazowieckim odpowiednio wzrosła o 12,1% i o 19,5%).

W okresie styczeń-luty 2011 r. produkcja budowlano-montażowa ukształtowała się na poziomie 1204,8 mln zł i stanowiła 36,0% produkcji sprzedanej budownictwa (przed rokiem 35,5%)

Wzrost produkcji w stosunku do analogicznego okresu 2010 r. wystąpił w przedsiębiorstwach zajmujących się budową obiektów inżynierii lądowej i wodnej (o 267,1%). Natomiast spadek produkcji wystąpił w jednostkach wykonujących roboty budowlane specjalistyczne (o 7,0%) oraz w podmiotach zajmujących się budową budynków (o 1,2%).

Wydatność pracy, mierzona produkcją na 1 zatrudnionego w budownictwie, w lutym 2011 r. wyniosła 31,2 tys. zł i była o 53,2% niższa niż przed miesiącem i o 13,1% większa niż w lutym 2010 r.

## HANDEL

**Sprzedaż detaliczna** zrealizowana przez przedsiębiorstwa handlowe i niehandlowe w lutym 2011 r. osiągnęła wartość 6910,6 mln zł (w cenach bieżących) i była o 3,7% mniejsza niż w styczniu 2011 r. oraz o 0,9% wyższa w odniesieniu do lutego 2010 r. *W województwie mazowieckim sprzedaż detaliczna była mniejsza o 1,0% niż w styczniu 2011 r. i o 6,2% wyższa w porównaniu z lutym 2010 r.*

W okresie styczeń-luty 2011 r. w porównaniu z analogicznym okresem 2010 r. sprzedaż detaliczna zmniejszyła się o 0,1% i zamknęła się kwotą 14117,9 mln zł.

W stosunku do analogicznego okresu ub.r. spadła m.in.: sprzedaż żywności, napojów i wyrobów tytoniowych (o 33,0%), sprzedaż prasy i książek (o 30,0%), sprzedaż pojazdów samochodowych, motocykli, części (o 20,6%).

Wzrosła natomiast: sprzedaż detaliczna mebli, RTV, AGD (o 61,3%), sprzedaż detaliczna farmaceutyków, kosmetyków, sprzętu ortopedycznego (o 20,7%), paliw (o 6,4%), włókna, odzieży, obuwia (o 5,7%).

**Sprzedaż hurtowa** w przedsiębiorstwach handlowych w lutym 2011 r. wyniosła 14452,2 mln zł (w cenach bieżących) i była większa o 4,3% w stosunku do poprzedniego miesiąca oraz o 18,4% wyższa w odniesieniu do lutego 2010 r. *(w województwie mazowieckim sprzedaż hurtowa była odpowiednio większa o 4,3% i o 18,2%).*

W okresie styczeń-luty 2011 r. przedsiębiorstwa handlowe zrealizowały sprzedaż hurtową o wartości 28291,3 mln zł, tj. o 18,8% większą niż przed rokiem *(w województwie mazowieckim sprzedaż hurtowa była o 18,2% wyższa niż w analogicznym okresie 2010 r.).*

Sprzedaż hurtowa w przedsiębiorstwach handlu hurtowego w lutym 2011 r. ukształtowała się na poziomie o 1,6% niższym od notowanego przed miesiącem i o 12,6% wyższym niż w lutym 2010 r.

W okresie styczeń-luty 2011 r. w porównaniu z analogicznym okresem 2010 r. sprzedaż hurtowa w przedsiębiorstwach handlu hurtowego zwiększyła się o 14,0%, a największy wzrost dotyczył m.in. sprzedaży hurtowej maszyn, sprzętu i dodatkowego wyposażenia (o 296,9%), sprzedaży hurtowej wyrobów tytoniowych (o 188,4%), płodów rolnych i żywych zwierząt (o 69,6%), napojów alkoholowych i bezalkoholowych (o 48,5%).

Zmniejszyła się natomiast m.in.: pozostała sprzedaż hurtowa (o 33,0%), sprzedaż hurtowa wyrobów włókienniczych, odzieży, obuwia (o 12,5%).

### Forma składania zamówień:

Pocztą na adres:

Urząd Statystyczny w Warszawie,  
ul. 1 Sierpnia 21, 02-134 Warszawa

Bezpośrednio w sekretariacie lub Centrum  
Informacji Statystycznej US w Warszawie

Faksem: 22 846-76-67

### Składający zamówienie powinien:

- ✓ dokładnie określić zakres potrzebnych danych:
  - tematyczny (z zakresu statystyki społecznej i gospodarczej),
  - czasowy (za jakie lata lub miesiące),
  - terytorialny (województwo, powiat, gmina)
- ✓ potwierdzić sposób płatności i formę udostępniania danych,
- ✓ podać rodzaj rachunku (z VAT czy bez),
- ✓ podać NIP,
- ✓ podać nazwisko i telefon osoby, z którą należy się kontaktować w sprawie zamówienia.

Zamówione informacje statystyczne udostępniane są odbiorcom odpłatnie. Realizacja usługi może nastąpić po zaakceptowaniu przez zamawiającego jej ceny i wpłaceniu na konto US w Warszawie określonej należności.

Nieodpłatnie udostępnia się informacje organom prowadzącym rejestry i systemy informacyjne administracji publicznej, organom administracji rządowej i samorządu terytorialnego, innym instytucjom rządowym, Najwyższej Izbie Kontroli i Narodowemu Bankowi Polskiemu w zakresie określonym w ustawie z dnia 29 czerwca 1995 r. o statystyce publicznej (Dz. U. Nr 88, z 1995 r., poz. 439).

### Forma udostępniania danych:

Kserokopia.

Wydruk komputerowy.

Zapis komputerowy na nośniku.

Poczta elektroniczna.

### Sposób uiszczania należności:

Gotówką (w kasie US, w godz. 11:00 - 14:00).

Przelewem.

Za zaliczeniem pocztowym.

## Publikacje

Urzędu Statystycznego w Warszawie  
przewidziane do wydania w 2011 r.

### Roczniki statystyczne

Rocznik Statystyczny

Województwa Mazowieckiego 2011

książka .....	28,00
CD-ROM .....	15,00

Województwo Mazowieckie 2011 —

Podregiony, Powiaty, Gminy

książka .....	28,00
CD-ROM .....	15,00

Rocznik Statystyczny Warszawy 2011

książka .....	25,00
CD-ROM .....	15,00

### Informacje i opracowania statystyczne

Biuletyn Statystyczny Województwa

Mazowieckiego (*kwartalnik*) .....

20,00
-------

Przegląd Statystyczny Warszawy

(*kwartalnik*) .....

15,00
-------

Panorama dzielnic Warszawy w 2010 r.

książka .....	25,00
CD-ROM .....	15,00

Ludność, ruch naturalny i migracje

w województwie mazowieckim w 2010 r.

książka .....	18,00
CD-ROM .....	15,00

Rynek pracy w województwie

mazowieckim w 2010 r.

książka .....	18,00
CD-ROM .....	15,00

Zmiany strukturalne grup podmiotów

gospodarki narodowej w województwie  
mazowieckim w 2010 r.

CD-ROM .....	15,00
--------------	-------

Portret województwa mazowieckiego

2005–2010

książka .....	20,00
CD-ROM .....	15,00

Statystyka gmin i powiatów województwa  
mazowieckiego 2002–2009

Internet

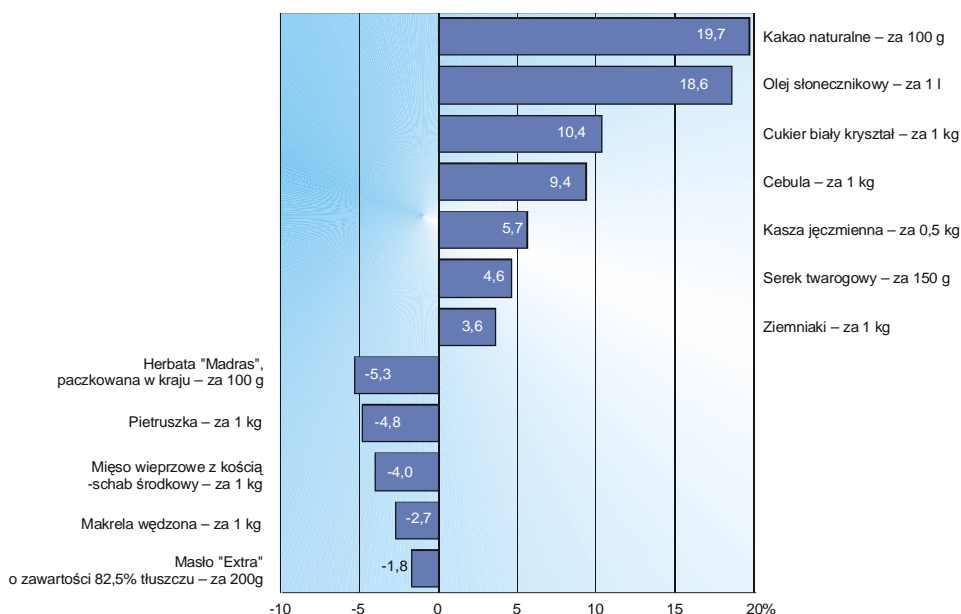
Przemiany społeczno-gospodarcze miasta  
Radom w latach 1997–2010

książka .....	20,00
CD-ROM .....	15,00

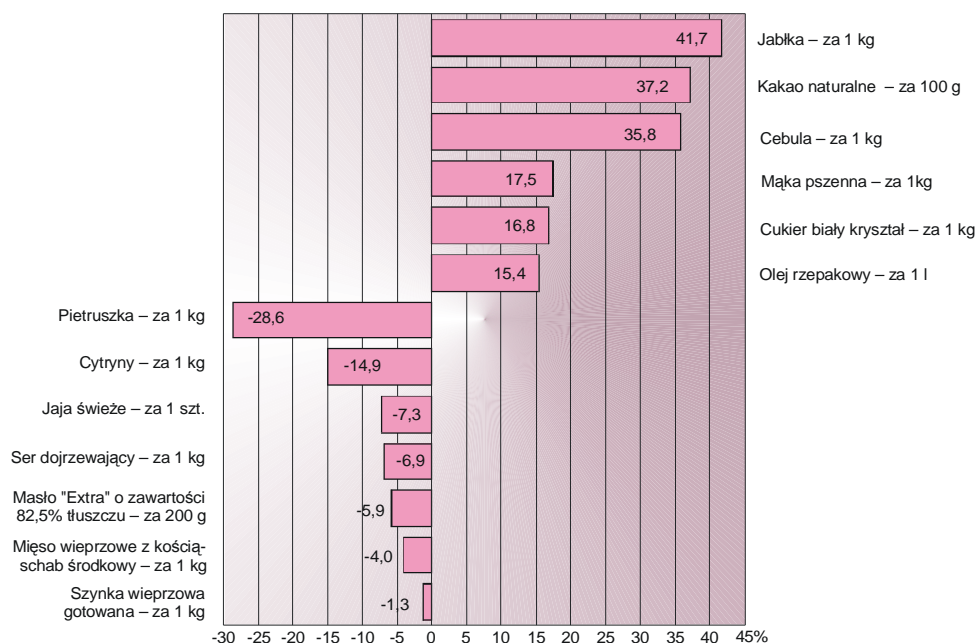
## CENY DETALICZNE

Średnie ceny detaliczne wybranych **artykułów żywnościowych** w lutym 2011 r. w stosunku do stycznia 2011 r. oraz analogicznego okresu roku ubiegłego kształtowały się w następujący sposób.

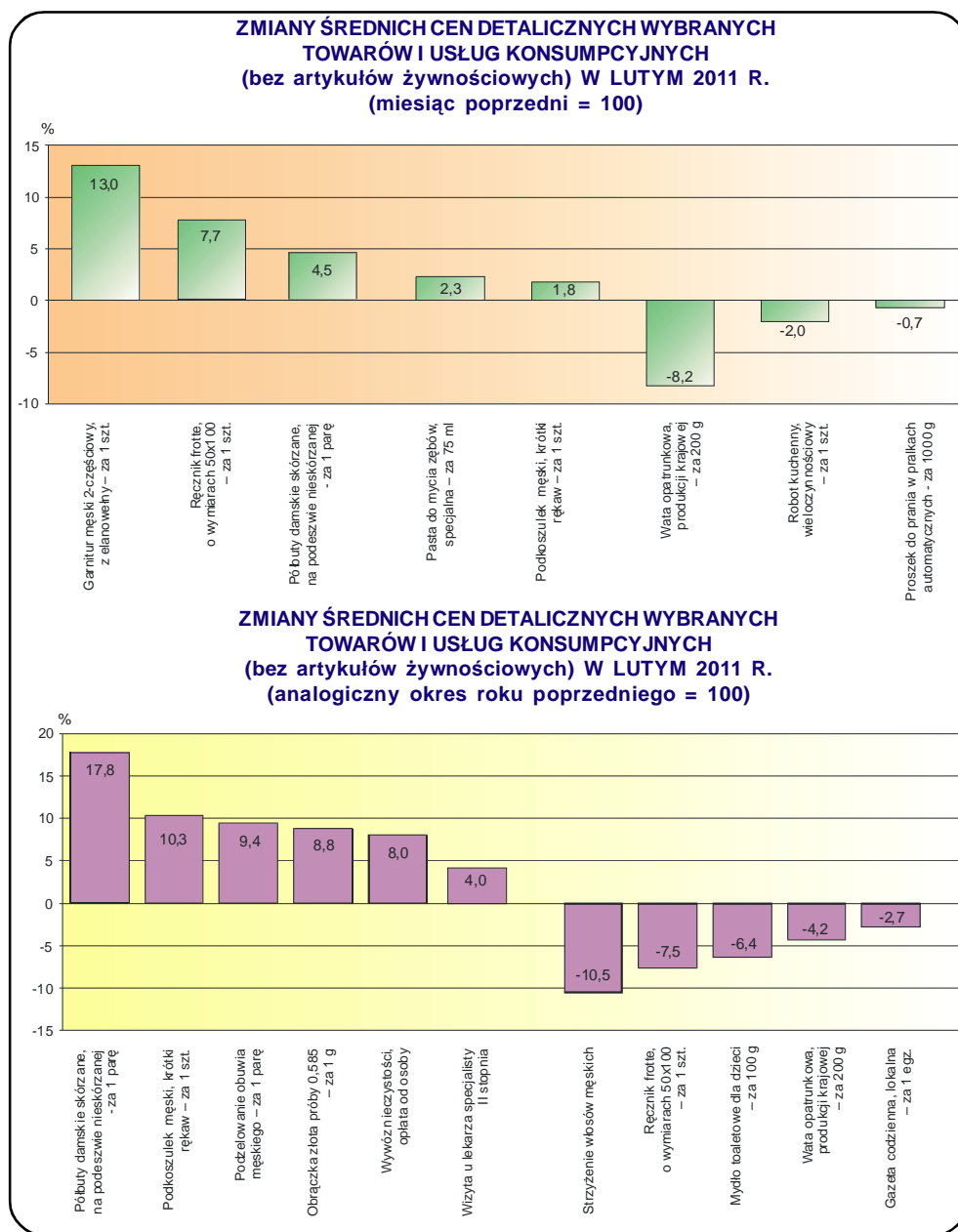
**ZMIANY ŚREDNIH CEN DETALICZNYCH  
WYBRANYCH ARTYKUŁÓW ŻYWNOŚCIOWYCH W LUTYM 2011 R.  
(miesiąc poprzedni = 100)**



**ZMIANY ŚREDNIH CEN DETALICZNYCH  
WYBRANYCH ARTYKUŁÓW ŻYWNOŚCIOWYCH W LUTYM 2011 R.  
(analogiczny miesiąc roku poprzedniego = 100)**



Średnie ceny wybranych **towarów i usług konsumpcyjnych (bez artykułów żywnościowych)** w lutym 2011 r. w stosunku do stycznia 2011 r. oraz do lutego 2010 r. kształtowały się w następujący sposób.



Wśród **towarów i usług niekonsumpcyjnych** w lutym 2011 r. w stosunku do stycznia 2011 r. wzrosły ceny m.in.: miski ustępowej, białej (o 5,1%), siekiery (o 3,8%), piły spalinowej do cięcia drewna (o 2,9%), tynku (o 1,6%), płytki ceramicznej podłogowej (o 1,0%).

**Zmniejszyły się** ceny np.: płyty gipsowo-kartonowej (o 3,4%), okna z PCV, 2-skrzydłowego, szklonego (o 2,5%).

W porównaniu z lutym 2010 r. **wzrosły** ceny m.in.: płyty OSB3 (o 25,2%), paliwa do zasilania silników samochodowych, "LPG" (o 19,6%), oleju napędowego, zimowego (o 19,2%), miski ustępowej, białej (o 18,5%), silikonu (o 11,4%).

**Zmniejszyły się** ceny m.in.: zaprawy klejącej do glazury i terakoty (o 33,9%), cementu portlandzkiego (o 18,9%), drzwi zewnętrznych, wejściowych z ościeżnicą (o 5,3%), płytki ceramicznej ściennej (o 3,4%).

## Opracowania sygnałne przewidziane do wydania w 2011 r.

Komunikat o sytuacji społeczno-gospodarczej woj. mazowieckiego.

Stan i ruch naturalny ludności w woj. mazowieckim w 2010 r.

Aktywność ekonomiczna ludności w woj. mazowieckim. (IV kw. 2010 r., I, II, III kw. 2011 r.)

Budownictwo mieszkaniowe w woj. mazowieckim w 2010 r.

Podmioty gospodarki narodowej wpisane do rejestru REGON w woj. mazowieckim. Stan na koniec 2010 r.

Turystyka w woj. mazowieckim w 2010 r.

Statystyka Warszawy.

Wybrane dane o podregionach województwa mazowieckiego. (IV kw. 2010 r., I, II, III kw. 2011 r.)

Rolnictwo w woj. mazowieckim w 2010 r.

Budżety gospodarstw domowych w woj. mazowieckim w 2010 r.

Rachunki regionalne w woj. mazowieckim w latach 1999-2009.

Szkoły wyższe w woj. mazowieckim w 2010 r.

Informacje na temat publikacji wydawanych przez urząd uzyskamy w:

**Centrum Informacji Statystycznej,**  
pok. 18, parter  
tel. 22 464-20-85, 22 464-23-20  
faks 22 846-78-32

oraz  
w **Centrach Informacji Statystycznej w:**

Oddziały w **Ciechanowie**  
06-400 Ciechanów, ul. Nadrzeczna 1  
tel. 23 672-53-12

Oddziały w **Ostrołęce**  
07-410 Ostrołęka, ul. Insurekcyjna 3  
tel. 29 760-78-50

Oddziały w **Płocku**  
09-407 Płock, ul. Otołńska 21  
tel. 24 366-50-37

Oddziały w **Radomiu**  
26-610 Radom, ul. Planty 39/45  
tel. 48 363-06-07

Oddziały w **Siedlcach**  
08-110 Siedlce, ul. Pułaskiego 19/21  
tel. 25 632-71-65

**SPRZEDAŻ DETALICZNĄ WYDAWNICTW  
URZĘDU STATYSTYCZNEGO  
PROWADZĄ:**

**US w Warszawie,**  
**Centrum Informacji Statystycznej,**  
parter, pok. 18

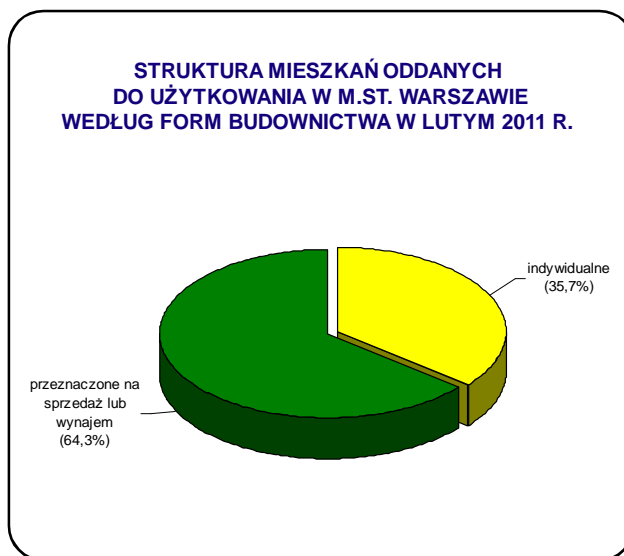
**Punkt sprzedaży**  
Zakładu Wydawnictw Statystycznych  
00-925 Warszawa,  
al. Niepodległości 208 (parter)  
tel. bezp. 22 608-34-27

**U w a g a.** Zamówienia na prenumeratę publikacji można składać przez Internet [www.stat.gov.pl/warsz/](http://www.stat.gov.pl/warsz/) - zakładka publikacje w sprzedaży, pisemnie, faksem lub e-mailem na adres Urzędu Statystycznego w Warszawie, podając pełny adres odbiorcy z kodem pocztowym oraz numerem identyfikacyjnym płatnika VAT (NIP).



## BUDOWNICTWO MIESZKANIOWE

Według wstępnych danych<sup>1</sup>, w Warszawie w okresie styczeń-luty 2011 r. oddano do użytkowania 857 mieszkań (o 49,9% mniej niż w analogicznym okresie 2010 r.), a w województwie mazowieckim 3076 mieszkań, tj. o 39,1% mniej niż w okresie styczeń-luty 2010 r. Wzrost liczby oddanych mieszkań odnotowano w budownictwie indywidualnym (ze 150 do 306 mieszkań, tj. o 104,0% więcej). Natomiast spadek nastąpił w budownictwie realizowanym na sprzedaż lub wynajem, które oddało do użytkowania 551 mieszkań (o 58,7% mniej).



W okresie styczeń-luty 2011 r. w budownictwie spółdzielczym, komunalnym, społecznym czynszowym i zakładowym nie oddano mieszkań do użytkowania.

W okresie styczeń-luty 2011 r. rozpoczęto budowę 2219 mieszkań (o 69,3% więcej niż w analogicznym okresie 2010 r.), z czego: 1874 w budownictwie realizowanym na sprzedaż lub wy-

najem, 303 w budownictwie komunalnym, 42 w budownictwie indywidualnym.

W okresie styczeń-luty 2011 r. w Warszawie wydano pozwolenia na budowę 1593 mieszkań (o 10,1% mniej niż w analogicznym okresie 2010 r.), w tym w budynkach realizowanych przez inwestorów indywidualnych na 118 mieszkań, tj. o 9,2% mniej niż w analogicznym okresie 2010 r.

Przeciętna powierzchnia użytkowa 1 mieszkania oddanego do użytkowania w okresie styczeń-luty 2011 r. wyniosła 90,8 m<sup>2</sup> i zwiększyła się w stosunku do analogicznego okresu 2010 r. o 8,3 m<sup>2</sup>. W budownictwie indywidualnym przeciętna powierzchnia użytkowa wyniosła - 117,8 m<sup>2</sup> (o 46,6 m<sup>2</sup> mniej niż w analogicznym okresie 2010 r.), w budownictwie realizowanym na sprzedaż lub wynajem - 75,7 m<sup>2</sup> (o 1,2 m<sup>2</sup> więcej).

<sup>1</sup> Dane meldunkowe.

**TABL. 1. WYBRANE DANE O M. ST. WARSZAWIE**

WYSZCZEGÓLNIENIE A – 2010 r. B – 2011 r.	I	II	III	IV	V	VI	VII	VIII	IX	X	XI	XII
	Ludność <sup>a</sup> (w tys. osób) .....	A B	1715,2	1715,2			1716,9			1719,2		
Bezrobotni zarejestrowani <sup>a</sup> (w tys. osób) .....	A B	36,4 40,0*	37,7	38,4	38,8	38,9	38,6	38,1	38,0	37,8	38,8	38,6
Stopa bezrobocia <sup>ab</sup> (w %) .....	A B	3,1 3,5	3,4 3,6	3,4	3,4	3,4	3,4	3,4	3,4	3,3	3,4	3,4
Oferty pracy (w ciągu miesiąca) .....	A B	1115 1238	1986	1348	1529	1864	1519	1616	1792	2066	1922	1594
Liczba bezrobotnych na 1 ofertę pracy <sup>a</sup> .....	A B	56 43	26	34	37	30	40	31	27	26	30	37
Przeciętne zatrudnienie w sektorze przedsiębiorstw <sup>c</sup> (w tys. osób) .....	A B	938,5 948,0	937,0 950,2	936,5	933,2	934,5	936,3	933,3	931,2	936,0	938,8	939,0
poprzedni miesiąc = 100 .....	A B	100,6 101,0	99,9	99,9	99,8	100,1	100,2	99,7	99,8	100,5	100,3	100,0
analogiczny miesiąc poprzedniego roku = 100 .....	A B	99,7 101,0	100,0	99,8	99,4	100,0	100,0	99,8	99,7	100,2	100,5	100,7
Przeciętne wynagrodzenia miesięczne brutto w sektorze przedsiębiorstw <sup>c</sup> (w zł) .....	A B	4304,31 4486,22	4806,31	4498,07	4429,13	4474,83	4457,24	4371,03	4424,43	4635,69	4480,98	4805,34
poprzedni miesiąc = 100 .....	A B	91,9 93,4	110,6	93,6	98,5	101,0	99,6	98,1	101,2	104,8	96,7	107,2
analogiczny miesiąc poprzedniego roku = 100 .....	A B	98,6 104,2	103,4	100,4	104,3	103,7	98,3	101,2	102,6	102,1	102,7	102,6
Mieszkania oddane do użytkowania (od początku roku) .....	A B	729 292	2666	3720	4979	5631	7006	7585	9900	11323*	12070*	12462*
analogiczny okres poprzedniego roku = 100 .....	A B	30,9 40,1	51,8	49,1	55,1	56,0	55,3	54,8	65,5	65,0*	65,6*	64,0*

a Stan w końcu okresu. b Udział zarejestrowanych bezrobotnych w cywilnej ludności aktywnej zawodowo. c W przedsiębiorstwach o liczbie pracujących powyżej 9 osób.

**TABL. 1. WYBRANE DANE O M. ST. WARSZAWIE (dok.)**

WYSZCZEGÓLNIENIE A – 2010 r. B – 2011 r.	I	II	III	IV	V	VI	VII	VIII	IX	X	XI	XII
	Produkcja sprzedana przemysłu <sup>a</sup> (w cenach stałych): analogiczny miesiąc poprzedniego roku = 100 .....	A 102,9 B 106,5	110,3 102,3	116,5	116,9	100,7	122,4	110,8	113,8	100,3	102,7	107,7
Produkcja budowlano-montażowa <sup>a</sup> (w cenach bieżących): poprzedni miesiąc = 100 .....	A 33,6 B 37,8	109,6 107,9	136,1	128,8	120,2	133,4	79,9	112,7	113,9	96,8	73,8	153,9
analogiczny miesiąc poprzedniego roku = 100 .....	A 59,0 B 131,3	69,7 129,3	81,1	93,0	107,4	114,9	74,8	92,4	123,4	83,5	72,1	116,6
Sprzedaż detaliczna towarów <sup>a</sup> (w cenach bieżących): poprzedni miesiąc = 100 .....	A 71,0 B 64,3	88,7 96,3	114,2	95,1	106,2	100,6	104,3	98,9	99,6	107,2	93,8	136,0
analogiczny miesiąc poprzedniego roku = 100 .....	A 101,6 B 93,0	90,9 100,9	91,9	89,7	95,8	95,5	96,3	99,1	96,0	96,8	95,5	102,8
Wskaźnik rentowności obrotu w przedsiębiorstwach <sup>b</sup> : brutto <sup>c</sup> (w %) .....	A . B .	. .	5,3	.	.	4,6	.	.	6,1	.	.	.
netto <sup>d</sup> (w %) .....	A . B .	. .	4,1	.	.	3,4	.	.	5,1	.	.	.
Podmioty gospodarki narodowej <sup>e</sup> .....	A 329067 B 344674	330089 345888	331076	332176	334220	335579	336889	338661	339902	341610	342610	344261
w tym spółki handlowe .....	A 63944 B 69279	64286 69728	64682	65142	65556	66028	66440	66820	67234	67928	68290	68789
w tym z udziałem kapitału zagranicznego .....	A 19665 B 20574	19711 20660	19750	19809	19875	19966	20033	20106	20198	20343	20452	20527

a W przedsiębiorstwach o liczbie pracujących powyżej 9 osób. b O liczbie pracujących powyżej 49 osób, bez przedsiębiorstw rolnictwa, leśnictwa, łowiectwa i rybactwa oraz działalności finansowej i ubezpieczeniowej; dane prezentowane są narastająco. c Relacja wyniku finansowego brutto do przychodów z całokształtu działalności. d Relacja wyniku finansowego netto do przychodów z całokształtu działalności. e W rejestrze REGON, bez rolników indywidualnych; stan w końcu okresu.

U w a g a. W tablicy zastosowano następujące znaki umowne: (.) zupełny brak informacji albo brak informacji wiarygodnych, znak \* oznacza, że dane zostały zmienione w stosunku do wcześniej opublikowanych.