



URZĄD STATYSTYCZNY W WARSZAWIE  
ul. 1 Sierpnia 21, 02-134 Warszawa



Informacja sygnalna

Data opracowania 30.12.2011 r.

Kontakt: e-mail: sekretariatUSWAW@stat.gov.pl  
tel. 22 464 23 15, 22 464 23 12  
faks 22 846 76 67

Internet: www.stat.gov.pl/warsz

## AKTYWNOŚĆ EKONOMICZNA LUDNOŚCI W WOJEWÓDZTWIE MAZOWIECKIM W III KWARTALE 2011 R.

Przy publikowaniu danych Urzędu Statystycznego prosimy o podanie źródła.

Informacja została opracowana na podstawie uogólnionych wyników reprezentacyjnego Badania Aktywności Ekonomicznej Ludności (BAEL), przeprowadzonego w III kwartale 2011 r.

Sumy niektórych danych mogą być różne od wielkości „ogółem”. Wynika to z zaokrągleń dokonywanych przy uogólnianiu wyników badania.

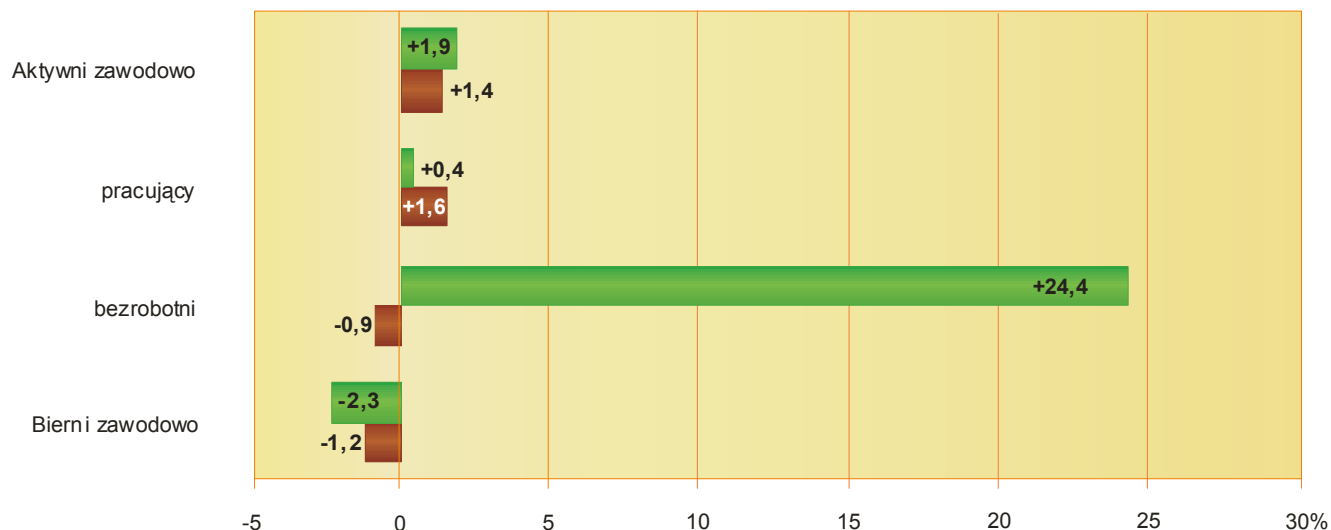
\* \*  
\*

### PODSTAWOWE WYNIKI

Wyszczególnienie	III kwartał 2010	II kwartał 2011	III kwartał 2011
Aktywni zawodowo w tys. ....	2686	2701	2738
pracujący .....	2510	2480	2519
bezrobotni .....	176	221	219
Bierni zawodowo w tys. ....	1817	1796	1775
Współczynnik aktywności zawodowej w %	59,6	60,1	60,7
Wskaźnik zatrudnienia w % .....	55,7	55,2	55,8
Stopa bezrobocia w % .....	6,6	8,2	8,0

### Zmiany na rynku pracy w III kwartale 2011 r.

Wzrost / spadek w stosunku do: ■ III kwartał 2010 = 100 ■ II kwartał 2011 = 100



## PODSTAWOWE DEFINICJE PRZYJĘTE W BAEL

**Podstawą metodologii BAEL są definicje** ludności aktywnej zawodowo (pracujących i bezrobotnych), przyjęte na XIII Międzynarodowej Konferencji Statystyków Pracy w październiku 1982 r. i **zalecane do stosowania przez Międzynarodową Organizację Pracy i EUROSTAT.**

**Ludność aktywna zawodowo** (tzw. siła robocza) obejmuje wszystkie osoby uznane za pracujące lub bezrobotne, zgodnie z definicjami podanymi poniżej.

Do **pracujących** zaliczono wszystkie osoby w wieku 15 lat i więcej, które w okresie badanego tygodnia:

- wykonywały przez co najmniej 1 godzinę jakąkolwiek pracę przynoszącą zarobek lub dochód, tzn. były zatrudnione w charakterze pracownika najemnego, pracowały we własnym lub dzierżawionym gospodarstwie rolnym albo prowadziły własną działalność gospodarczą poza rolnictwem, pomagały (bez wynagrodzenia) w prowadzeniu rodzinnego gospodarstwa rolnego lub rodzinnej działalności gospodarczej poza rolnictwem,
- miały pracę, ale jej nie wykonywały:
  - z powodu choroby, urlopu macierzyńskiego lub wypoczynkowego,
  - z innych powodów, przy czym długość przerwy w pracy wynosiła:
    - do 3 miesięcy,
    - powyżej 3 miesięcy, ale osoby te były pracownikami najemnymi i w tym czasie otrzymywały 50% dotychczasowego wynagrodzenia (od I kwartału 2006 r.).

Do pracujących – zgodnie z międzynarodowymi standardami – zaliczono również uczniów, z którymi zakład pracy lub osoby fizyczne zawarły umowę o naukę zawodu lub przyuczenie do określonej pracy, jeżeli otrzymywali wynagrodzenie.

Ze względu na przyjęte założenia metodologiczne badania, liczba pracujących uzyskana w BAEL nie obejmuje niektórych kategorii osób, które są wliczane do pracujących w sprawozdawczości z zakresu zatrudnienia, m.in. pracujących mieszkających w hotelach pracowniczych oraz pracujących za granicą na rzecz polskich pracodawców.

**Klasyfikacja statusu zatrudnienia** oparta została na *International Classification of Status in Employment (ICSE)* i wyróżnia następujące kategorie pracujących:

- **pracodawca** – osoba, która prowadzi własną działalność gospodarczą i zatrudnia co najmniej 1 pracownika najemnego,
- **pracujący na własny rachunek** – osoba, która prowadzi własną działalność gospodarczą i nie zatrudnia pracowników,
- **pracownik najemny** – osoba zatrudniona na podstawie stosunku pracy w przedsiębiorstwie publicznym lub u pracodawcy prywatnego, również w indywidualnym gospodarstwie rolnym,
- **pomagający bezpłatnie członek rodziny** – osoba, która bez umownego wynagrodzenia pomaga w prowadzeniu rodzinnej działalności gospodarczej, w tym w prowadzeniu gospodarstwa rolnego/działki rolnej.

Do **pracowników najemnych** zaliczono również osoby wykonujące pracę nakładczą oraz uczniów, z którymi zakłady pracy lub osoby fizyczne zawarły umowę o naukę zawodu lub przyuczenie do określonej pracy (jeżeli otrzymują wynagrodzenie).

Do **pracujących na własny rachunek** zaliczono również agentów we wszystkich rodzajach agencji.

**Bezrobotni**, według BAEL, są to osoby w wieku 15–74 lata, które spełniły jednocześnie trzy warunki:

- w okresie badanego tygodnia nie były osobami pracującymi,
  - aktywnie poszukiwały pracy w ciągu 4 tygodni (wliczając jako ostatni tydzień badany),
  - były gotowe (zdolne) podjąć pracę w ciągu 2 tygodni następujących po tygodniu badanym.
- Do bezrobotnych zaliczono także osoby, które nie poszukiwały pracy, ponieważ miały pracę załatwioną i oczekiwały na jej rozpoczęcie przez okres nie dłuższy niż 3 miesiące oraz były gotowe tę pracę podjąć.

Od I kwartału 2008 r. czas poszukiwania pracy liczony jest od momentu zakończenia przerwy w poszukiwaniu pracy, o ile wystąpiła i trwała co najmniej 4 tygodnie. W związku z tym, dane te nie są porównywalne z wynikami z lat poprzednich.

**Ludność bierna zawodowo**, tzn. pozostająca poza siłą roboczą, są to wszystkie osoby w wieku 15 lat i więcej, które nie zostały zaklasyfikowane jako pracujące lub bezrobotne, tzn. osoby, które w okresie badanego tygodnia:

- nie pracowały, nie miały pracy i jej nie poszukiwały,
- nie pracowały, poszukiwały pracy, ale nie były gotowe (zdolne) do jej podjęcia w ciągu 2 tygodni następujących po tygodniu badanym,
- nie pracowały i nie poszukiwały pracy, ponieważ miały pracę załatwioną i oczekiwały na jej rozpoczęcie w okresie:
  - dłuższym niż 3 miesiące,
  - do 3 miesięcy, ale nie były gotowe tej pracy podjąć.

Wśród biernych zawodowo wyróżnia się grupę **zniechęconych**, do której należą osoby nieposzukujące pracy, ponieważ są przekonane, że jej nie znajdą.

**Współczynnik aktywności zawodowej** jest to procentowy udział aktywnych zawodowo ogółem lub danej grupy w liczbie ludności w wieku 15 lat i więcej ogółem lub danej grupy (wyróżnianej m.in. ze względu na wiek, poziom wykształcenia).

**Wskaźnik zatrudnienia** jest to procentowy udział pracujących ogółem lub danej grupy w liczbie ludności w wieku 15 lat i więcej ogółem lub danej grupy (wyróżnianej m.in. ze względu na wiek, poziom wykształcenia).

**Stopa bezrobocia** jest to procentowy udział bezrobotnych ogółem lub danej grupy w liczbie ludności aktywnej zawodowo ogółem lub danej grupy (wyróżnianej m.in. ze względu na wiek, poziom wykształcenia).

Przez ludność **w wieku produkcyjnym** rozumie się ludność w wieku zdolności do pracy. Dla mężczyzn przyjęto wiek 18–64 lata, dla kobiet – 18–59 lat.

Informacje o **wykształceniu** ilustrują poziom wykształcenia ukończonego, z wyjątkiem informacji o wykształceniu podstawowym, które dotyczą osób z ukończoną i nieukończoną szkołą podstawową oraz osób bez wykształcenia szkolnego.

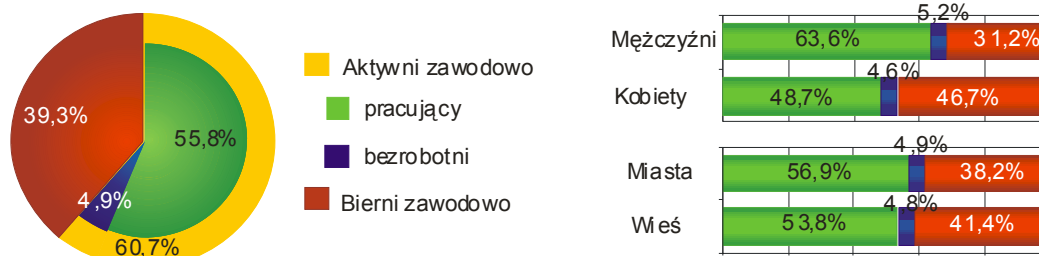
\* \*

\*

## AKTYWNOŚĆ EKONOMICZNA LUDNOŚCI W WIEKU 15 LAT I WIĘCEJ

W III kwartale 2011 r. wśród ogółu ludności województwa mazowieckiego w wieku 15 lat i więcej 55,8% stanowili pracujący, 4,9% – bezrobotni, a 39,3% – bierni zawodowo. Oznacza to, że mniej niż połowa ludności w wieku 15 lat i więcej (44,2%) nie wykonywała pracy; w III kwartale 2010 r. – 44,3%.

### Struktura ludności w wieku 15 lat i więcej według statusu na rynku pracy w III kwartale 2011 r.



W porównaniu z analogicznym okresem 2010 r. liczba aktywnych zawodowo zwiększyła się o 52 tys. osób, tj. o 1,9%, natomiast populacja biernych zawodowo zmniejszyła się o 42 tys. osób, tj. o 2,3%. Wśród aktywnych zawodowo odnotowano wzrost liczby pracujących (o 9 tys., tj. o 0,4%) i bezrobotnych (o 43 tys., tj. o 24,4%).

W porównaniu z II kwartałem br. zwiększyła się liczba aktywnych zawodowo (o 37 tys. osób, tj. o 1,4%), przy jednoczesnym spadku liczby biernych zawodowo (o 21 tys. osób, tj. o 1,2%). Wśród aktywnych zawodowo odnotowano wzrost liczby pracujących o 39 tys. osób (tj. o 1,6%) przy jednoczesnym spadku liczby bezrobotnych o 2 tys. osób (tj. o 0,9%).

W porównaniu z sytuacją w analogicznym okresie 2010 r. zmniejszyło się obciążenie pracujących osobami niepracującymi. W III kwartale 2011 r. na 1000 pracujących przypadało 792 osób bezrobotnych i biernych zawodowo, podczas gdy w III kwartale 2010 r. – 794. W odniesieniu do poprzedniego kwartału również odnotowano spadek tego wskaźnika (II kwartał 2011 r. – 813).

Tabl. 1. Ludność aktywna i bierna zawodowo w III kwartale 2011 r.

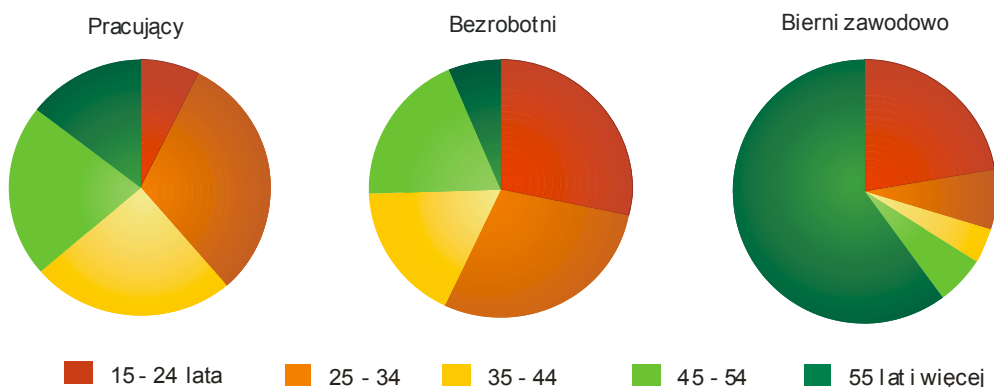
Wyszczególnienie	Aktywni zawodowo			Bierni zawodowo
	ogółem	pracujący	bezrobotni	
	w tysiącach			
<b>O g ó ł e m</b> .....	<b>2738</b>	<b>2519</b>	<b>219</b>	<b>1775</b>
mężczyźni .....	1484	1373	111	674
kobiety.....	1254	1146	108	1100
Miasta .....	1802	1659	143	1113
Wieś.....	936	860	76	662

W porównaniu z III kwartałem 2010 r. wzrost poziomu aktywności zawodowej odnotowano zarówno w populacji kobiet (o 1,1 pkt proc), jak i mężczyzn (o 1,0 pkt proc.). W miastach współczynnik aktywności zawodowej zwiększył się o 1,3 pkt proc., na wsi – o 0,4 pkt proc.

Współczynnik aktywności zawodowej zwiększył się również w stosunku do II kwartału 2011 r. Wzrost dotyczył zarówno populacji mężczyzn (o 0,6 pkt proc.) i kobiet (o 0,4 pkt proc.), jak też mieszkańców miast (o 1,1 pkt proc.). Wśród mieszkańców wsi odnotowano spadek tego współczynnika o 0,3 pkt proc.

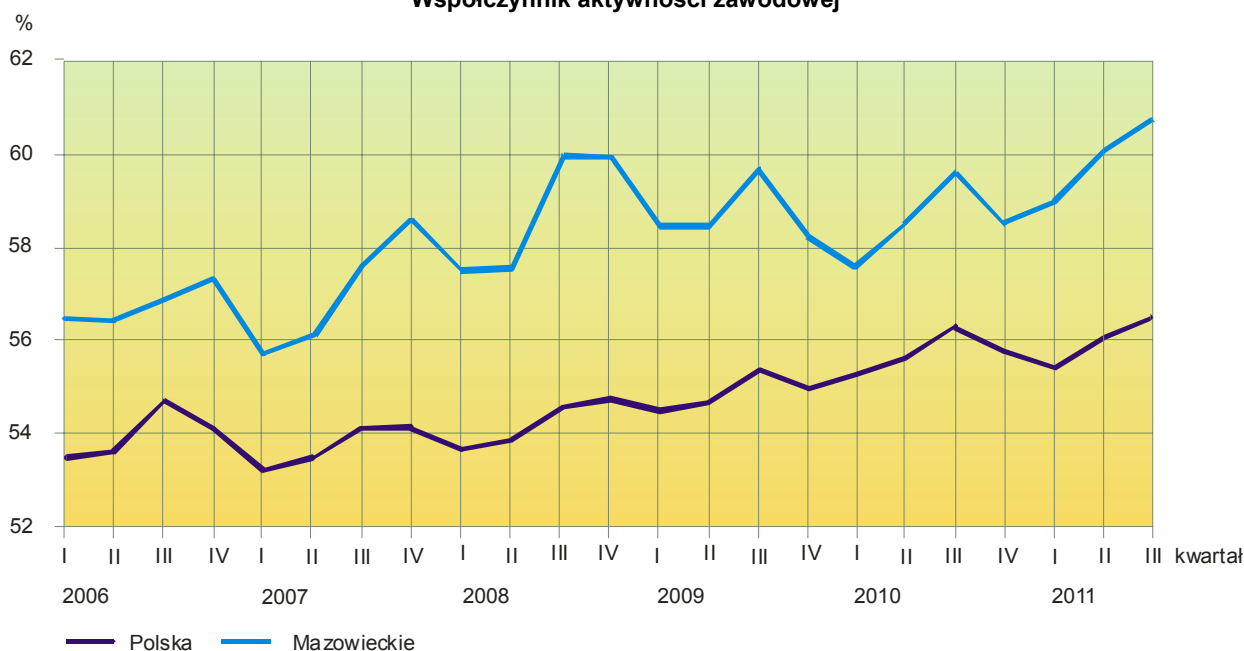
W III kwartale 2011 r., podobnie jak we wcześniejszych okresach, największą aktywność zawodową wykazywały osoby w wieku 35—44 lata oraz 25—34 lata. Współczynnik aktywności zawodowej dla tych osób wynosił odpowiednio 90,3% i 86,7%. Najniższy poziom aktywności zawodowej notowano niezmiennie wśród osób w wieku 55 lat i więcej – 26,0%. W najmłodszej grupie wiekowej (15—24 lata) współczynnik aktywności zawodowej wynosił 38,6%. Dla osób w wieku produkcyjnym współczynnik ten wyniósł 77,3% (w III kwartale 2010 r. – 76,2%, a w II kwartale 2011 r. – 76,7%).

**Struktura ludności w wieku 15 lat i więcej według wieku w III kwartale 2011 r.**



W III kwartale br., najwyższy współczynnik aktywności zawodowej występował wśród osób z wykształceniem wyższym – 81,8%. Wysokim poziomem aktywności zawodowej charakteryzowały się także osoby z wykształceniem zasadniczym zawodowym – 68,0% oraz policealnym i średnim zawodowym – 67,7%. Najniższy współczynnik aktywności zawodowej notowano wśród osób z wykształceniem gimnazjalnym i niższym – 21,3%.

**Współczynnik aktywności zawodowej**



## PRACUJĄCY

W III kwartale 2011 r. w województwie mazowieckim populacja pracujących liczyła 2519 tys. osób i zwiększyła się w stosunku do III kwartału 2010 r. o 9 tys., tj. o 0,4%. Wzrost liczby pracujących odnotowano w populacji kobiet (o 7 tys., tj. o 0,6%) i mężczyzn (o 2 tys., tj. o 0,1%), jak również pracujących mieszkańców miast (o 49 tys., tj. o 3,0%). Wśród mieszkańców wsi liczba pracujących zmniejszyła się o 40 tys., tj. o 4,4%.

W porównaniu z II kwartałem 2011 r. liczba pracujących zwiększyła się o 39 tys. osób, tj. o 1,6%. W populacji mężczyzn liczba pracujących wzrosła o 47 tys., tj. 3,5%, natomiast w populacji kobiet odnotowano spadek o 8 tys., tj. o 0,7%. Biorąc pod uwagę miejsce zamieszkania – wśród mieszkańców miast liczba pracujących wzrosła o 89 tys., tj. o 5,7%, na wsi odnotowano spadek ich liczby o 50 tys., tj. o 5,5%.

Wskaźnik zatrudnienia w III kwartale 2011 r. ukształtował się na poziomie 55,8% i był wyższy o 0,1 pkt proc. niż przed rokiem oraz o 0,6 pkt proc. w stosunku do ubiegłego kwartału. Wzrost wskaźnika zatrudnienia w skali roku odnotowano w populacji mężczyzn (o 0,3 pkt proc.), wśród kobiet odnotowano spadek (o 0,1 pkt proc.). Podobnie – w miastach odnotowano wzrost o 0,5 pkt proc., na wsi natomiast wskaźnik zatrudnienia obniżył się o 0,7 pkt proc.

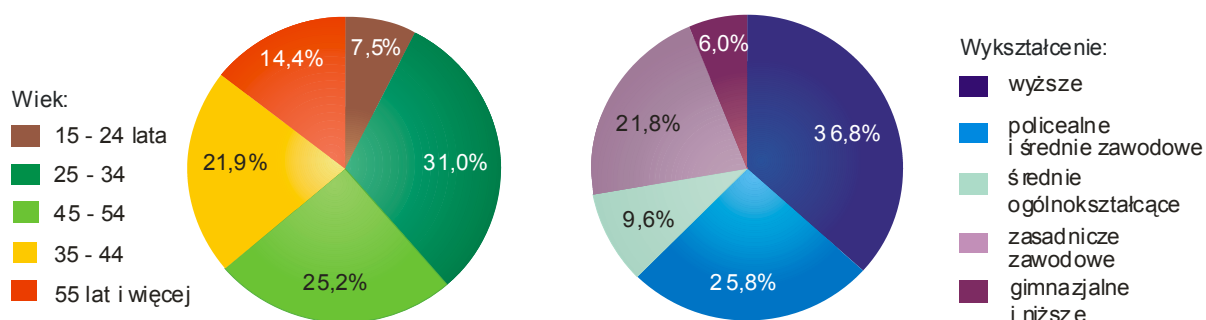
W III kwartale 2011 r. najwyższy wskaźnik zatrudnienia notowano wśród osób w wieku 35–44 lata oraz 25–34 lata, a najmniejszy – wśród osób w wieku 55 lat i więcej.

Wzrost wskaźnika zatrudnienia w stosunku do III kwartału 2010 r. odnotowano tylko wśród osób w wieku 55 lat i więcej (o 2,1 pkt proc.). Największy spadek nastąpił wśród osób w wieku 25–34 lata oraz 45–54 lata (w obydwu przypadkach o 1,1 pkt proc.).

W porównaniu z II kwartałem 2011 r. największy wzrost wskaźnika zatrudnienia nastąpił również w najstarszej grupie – wśród osób w wieku 55 lat i więcej (o 1,6 pkt proc.). Spadek odnotowano wśród osób w wieku 15–24 lata (o 0,8 pkt proc.) oraz 45–54 lata (o 0,4 pkt proc.).

Dla osób w wieku produkcyjnym wskaźnik zatrudnienia osiągnął poziom 71,0% i był o 0,7 pkt proc. wyższy w porównaniu z II kwartałem br.

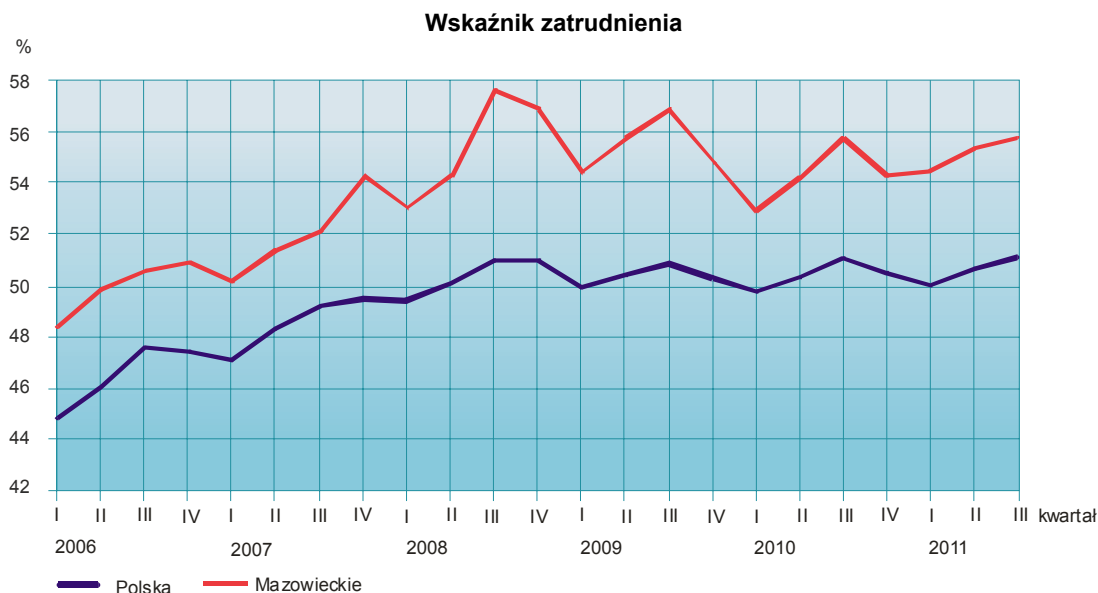
**Struktura pracujących według wieku i poziomu wykształcenia w III kwartale 2011 r.**



W III kwartale 2011 r. w strukturze pracujących według poziomu wykształcenia najwyższy wskaźnik zatrudnienia odnotowano wśród osób z wykształceniem wyższym – 78,9%, policealnym i średnim zawodowym – 63,0% oraz zasadniczym zawodowym – 60,6%. Najniższy wskaźnik zatrudnienia (17,5%) wystąpił wśród osób z wykształceniem gimnazjalnym i niższym.

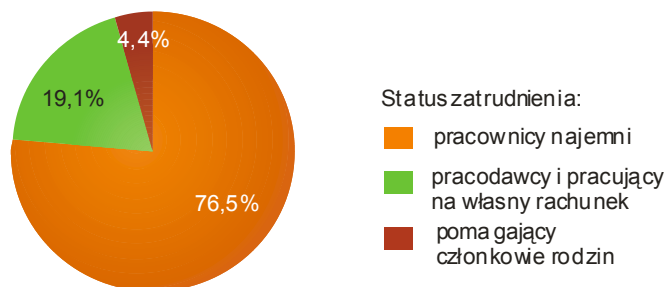
W stosunku do III kwartału 2010 r. największy wzrost wskaźnika zatrudnienia wystąpił wśród zbiorowości osób z wykształceniem średnim ogólnokształcącym (o 2,7 pkt proc.). Największy spadek odnotowano wśród osób z wykształceniem zasadniczym zawodowym (o 2,5 pkt proc.).

W porównaniu z II kwartałem 2011 r. największy wzrost wskaźnika zatrudnienia nastąpił w grupie osób z wykształceniem policealnym i średnim zawodowym (o 0,6 pkt proc.). Spadek odnotowano tylko wśród osób z wykształceniem średnim ogólnokształcącym (o 0,2 pkt proc.).



W III kwartale 2011 r. w charakterze pracowników najemnych pracowało 1927 tys. osób (tj. 76,5% ogółu pracujących), a ich liczba zwiększyła się o 10 tys., tj. o 0,5% w stosunku do III kwartału 2010 r. Wzrost wystąpił również wśród pracodawców i pracujących na własny rachunek (z 481 tys. do 482 tys.). Spadek odnotowano tylko wśród pomagających członków rodzin (z 112 tys. do 110 tys.).

**Struktura pracujących według statusu zatrudnienia w III kwartale 2011 r.**



W III kwartale 2011 r. w sektorze prywatnym w województwie mazowieckim pracowało 1916 tys. osób, tj. 76,1% ogółu pracujących. Spośród nich większość (59,0%) stanowili mężczyźni. Odmienne przedstawiała się sytuacja wśród pracowników najemnych w sektorze publicznym, w którym wśród 603 tys. pracujących przeważały kobiety (59,7%). Liczba pracowników najemnych sektora publicznego była o 3,2% niższa niż przed rokiem.

Wzrost liczby pracujących mężczyzn odnotowany na przestrzeni roku, w największym stopniu dotyczył mężczyzn pracujących w rolnictwie indywidualnym – ich liczba zwiększyła się o 14,9%. Udział mężczyzn w grupie pracujących w rolnictwie wyniósł 59,2%.

Wzrost liczby pracujących kobiet był rezultatem podejmowania przez nie pracy w charakterze pracodawców oraz pracowników najemnych w sektorze prywatnym (wzrost odpowiednio o 32,3% oraz 3,3% w skali roku). Zmniejszyła się natomiast liczba kobiet pracujących w roli pomagających członków rodzin – o 7,9%.

## BEZROBOTNI

W III kwartale 2011 r. zbiorowość bezrobotnych w województwie mazowieckim liczyła 219 tys. osób i wzrosła o 43 tys., tj. o 24,4% w stosunku do III kwartału 2010 r., natomiast w odniesieniu do II kwartału br. zmniejszyła się o 2 tys., tj. o 0,9%.

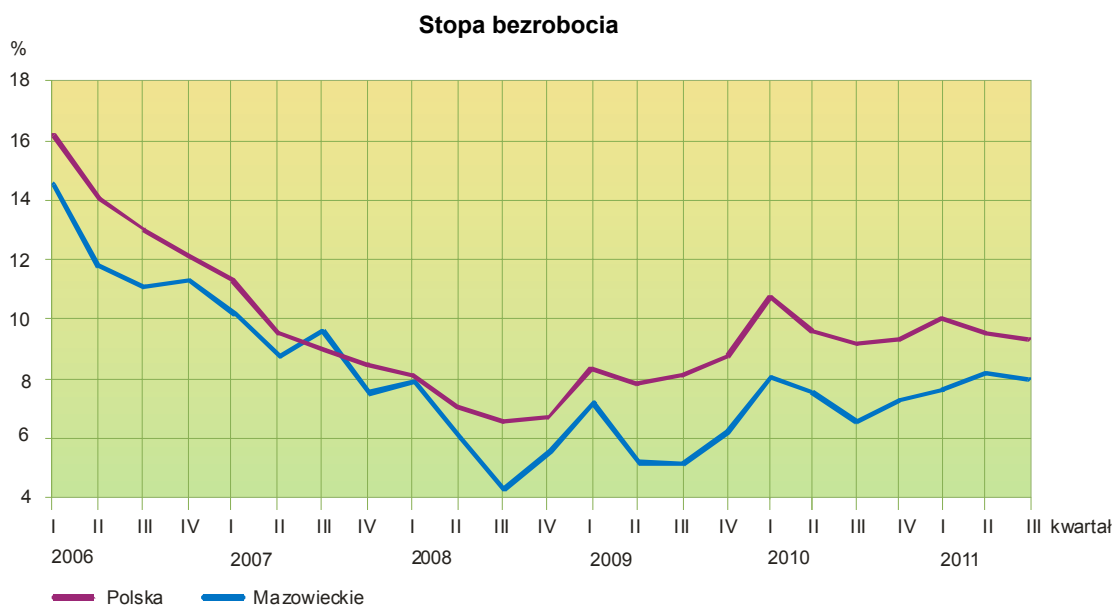
Wzrost bezrobocia odnotowany w skali roku wystąpił zarówno w populacji mężczyzn, jak i kobiet. Liczba bezrobotnych kobiet zwiększyła się o 29 tys., tj. o 36,7%, a bezrobotnych mężczyzn o 15 tys., tj. o 15,6%. Wzrost liczby bezrobotnych odnotowano wśród mieszkańców wsi (o 15 tys., tj. o 24,6%) i miast (o 28 tys., tj. o 24,3%).

W stosunku do poprzedniego kwartału zmniejszyła się liczba bezrobotnych mężczyzn (o 3 tys., tj. o 2,6%), wśród bezrobotnych kobiet odnotowano wzrost (o 2 tys., tj. o 1,9%). Biorąc pod uwagę miejsce zamieszkania – wzrost nastąpił wśród mieszkańców miast (o 8 tys., tj. o 5,9%), liczba bezrobotnych mieszkańców wsi zmniejszyła się o 9 tys., tj. o 10,6%.

W III kwartale 2011 r. stopa bezrobocia ogółem w województwie wyniosła 8,0% i wzrosła w porównaniu z analogicznym okresem 2010 r. – o 1,4 pkt proc., natomiast w stosunku do poprzedniego kwartału zmniejszyła się – o 0,2 pkt proc.

Stopa bezrobocia na wsi ukształtowała się na poziomie 8,1%, tj. o 0,2 pkt proc. wyższym niż w miastach (7,9%). W skali roku stopa bezrobocia na wsi zwiększyła się o 1,8 pkt proc., w miastach o 1,2 pkt proc. Większy wzrost stopy bezrobocia wystąpił w populacji kobiet (o 2,1 pkt proc.) niż mężczyzn (o 1,0 pkt proc.).

W porównaniu z II kwartałem 2011 r. stopa bezrobocia zmniejszyła się wśród mieszkańców wsi (o 0,4 pkt proc.), wśród mieszkańców miast utrzymała się na stałym poziomie. Spadek stopy bezrobocia nastąpił również w populacji mężczyzn (o 0,4 pkt proc.), natomiast wśród kobiet odnotowano wzrost (o 0,2 pkt proc.).



W skali roku największy wzrost stopy bezrobocia odnotowano wśród osób w wieku 15—24 lata (o 6,8 pkt proc.). Nadal stopa bezrobocia dla tej grupy osób pozostała najwyższa – 24,7%. Spadek w stosunku do analogicznego okresu sprzed roku odnotowano tylko w grupie osób w wieku 55 lat i więcej (o 1,5 pkt proc.). Dla osób w wieku produkcyjnym stopa bezrobocia osiągnęła poziom 8,2%, tj. o 1,6 pkt proc. wyższy w porównaniu z III kwartałem 2010 r.

Na przestrzeni kwartału wzrost stopy bezrobocia nastąpił wśród osób w wieku 15—24 lata (o 4,1 pkt proc.) oraz 45—54 lata (o 0,1 pkt proc.). Największy spadek odnotowano wśród osób w wieku 55 lat i więcej (o 2,2 pkt proc.).

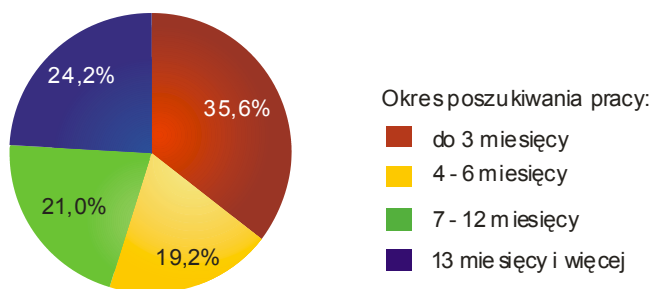
W III kwartale 2011 r., podobnie jak w poprzednich okresach, najniższa stopa bezrobocia wystąpiła wśród osób z wykształceniem wyższym (3,6%), a najwyższa wśród osób z wykształceniem gimnazjalnym i niższym (17,9%). Wysoką stopę odnotowano także wśród osób z wykształceniem średnim ogólnokształcącym – 12,6% oraz zasadniczym zawodowym – 10,9%.

W skali roku największy wzrost stopy bezrobocia wystąpił wśród osób z wykształceniem gimnazjalnym i niższym (o 3,5 pkt proc.) oraz zasadniczym zawodowym (o 3,3 pkt proc.).

W porównaniu z II kwartałem 2011 r. największy wzrost stopy bezrobocia odnotowano wśród osób z wykształceniem średnim ogólnokształcącym (o 1,2 pkt proc.). Największy spadek nastąpił wśród osób z wykształceniem gimnazjalnym i niższym (o 2,5 pkt proc.).

W III kwartale 2011 r. przeciętny czas poszukiwania pracy przez osoby bezrobotne wyniósł 9,5 miesiąca i był o miesiąc krótszy niż w poprzednim kwartale. Mężczyźni poszukiwali pracy przeciętnie przez 9,7 miesiąca, o 0,5 miesiąca dłużej niż kobiety. Wśród mieszkańców wsi przeciętny czas poszukiwania pracy wyniósł 10,2 miesiąca i był o 1,3 miesiąca dłuższy niż czas poszukiwania pracy wśród mieszkańców miast.

**Struktura bezrobotnych według okresu poszukiwania pracy w III kwartale 2011 r.**



Zbiorowość osób długotrwale poszukujących pracy (13 miesięcy i więcej) w III kwartale 2011 r. liczyła 53 tys., co stanowiło 24,2% ogółu bezrobotnych (w II kwartale 2011 r. – 63 tys., tj. 28,5%). Długotrwale bezrobocie częściej występowało wśród mężczyzn niż wśród kobiet (25,2% wobec 23,1%) oraz wśród mieszkańców wsi niż miast (28,9% wobec 21,7%).

## BIERNI ZAWODOWO

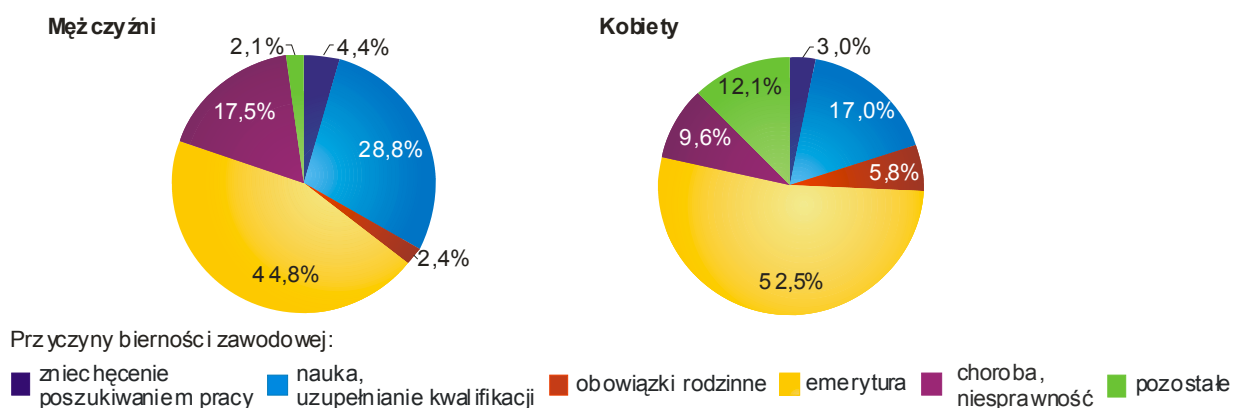
W III kwartale 2011 r. w województwie mazowieckim 1775 tys. osób pozostawało biernymi zawodowo. Osoby te stanowiły 39,3% ogółu ludności w wieku 15 lat i więcej (na wsi – 41,4%, w miastach – 38,2%). Nadal w zbiorowości tej przeważały kobiety – 62,0%. Większość ludności biernej zawodowo mieszkała w miastach (62,7%). Wśród biernych zawodowo, podobnie jak w poprzednich okresach, dominowały osoby z wykształceniem gimnazjalnym i niższym – 38,3%. Osoby w wieku produkcyjnym stanowiły 43,9% (w III kwartale 2010 r. – 44,7%) ogółu biernych zawodowo.

W porównaniu z III kwartałem 2010 r. ubyło w województwie 42 tys. (tj. 2,3%) biernych zawodowo. Spadek liczby biernych zawodowo odnotowano zarówno wśród mieszkańców wsi (o 28 tys., tj. o 4,1%), jak i wśród mieszkańców miast (o 15 tys., tj. o 1,3%). Podobnie, spadek nastąpił wśród biernych zawodowo mężczyzn (o 26 tys., tj. o 3,7%) i kobiet (o 17 tys., tj. o 1,5%).

W stosunku do II kwartału br. zbiorowość biernych zawodowo zmniejszyła się o 21 tys. osób, tj. 1,2%, co spowodowane było głównie spadkiem liczby biernych zawodowo kobiet (o 22 tys., tj. o 2,0%). Liczba biernych zawodowo mężczyzn utrzymała się na stałym poziomie. Biorąc pod uwagę miejsce zamieszkania spadek liczby osób biernych zawodowo odnotowano tylko wśród mieszkańców wsi (o 32 tys., tj. o 4,6%). Liczba osób biernych zawodowo w miastach wzrosła o 11 tys., tj. o 1,0%.

W III kwartale 2011 r. spośród ogółu biernych zawodowo 49,5% stanowiły osoby, które nie podejmowały pracy z powodu przebywania na emeryturze (przed rokiem – 48,3%). Kolejnymi przyczynami bierności zawodowej były: nauka i uzupełnianie kwalifikacji – 21,5%, choroba lub niesprawność – 12,6%, obowiązki rodzinne – 4,5% (rok wcześniej udziały te wynosiły odpowiednio: 22,5%, 12,9% i 4,4%). Populacja osób zniechęconych bezskutecznością poszukiwania pracy liczyła 63 tys., tj. 3,5% ogółu biernych zawodowo (w III kwartale 2010 r. – 57 tys., tj. 3,1%).

**Struktura biernych zawodowo mężczyzn i kobiet  
według przyczyn bierności zawodowej w III kwartale 2011 r.**



## PODSUMOWANIE

Wyniki Badania Aktywności Ekonomicznej Ludności przeprowadzonego w III kwartale 2011 r. wskazują na nieznaczne pogorszenie sytuacji na rynku pracy w skali roku i stopniową jej poprawę w stosunku do ubiegłego kwartału.

W porównaniu z analogicznym kwartałem 2010 r. zwiększyła się liczba osób aktywnych zawodowo, w tym pracujących, przy niewielkim wzroście wskaźnika zatrudnienia i spadku liczby osób biernych zawodowo. Jednocześnie odnotowano dość duży wzrost liczby osób bezrobotnych, co przyczyniło się do wzrostu stopy bezrobocia. Nadal jednak mniejsze było obciążenie osób pracujących niepracującymi (792 osób bezrobotnych i biernych zawodowo na 1000 pracujących).

Niekorzystne zmiany zaobserwowane w skali roku w większym stopniu dotyczyły populacji kobiet niż mężczyzn. W obydwu populacjach odnotowano wzrost liczby pracujących i spadek liczby biernych zawodowo, jednak wśród kobiet nastąpił spadek wskaźnika zatrudnienia, a notowany wzrost liczby bezrobotnych i stopy bezrobocia był większy niż wśród mężczyzn.

W porównaniu z III kwartałem 2010 r. tylko wśród mieszkańców miast odnotowano wzrost liczby pracujących i wskaźnika zatrudnienia, a wzrost liczby bezrobotnych i stopy bezrobocia był mniejszy.

Spadek stopy bezrobocia w skali roku odnotowano tylko wśród osób w wieku 55 lat i więcej. Największy wzrost nastąpił wśród osób w wieku 15—24 lata oraz 45—54 lata.

Biorąc pod uwagę poziom wykształcenia, negatywne zmiany, które zaszły w skali roku, w najmniejszym stopniu dotyczyły osób z wykształceniem średnim ogólnokształcącym. Wśród tej grupy odnotowano największy wzrost wskaźnika zatrudnienia oraz najmniejszy wzrost stopy bezrobocia.

W porównaniu z II kwartałem 2011 r. sytuacja na rynku pracy uległa stopniowej poprawie – zwiększyła się liczba aktywnych zawodowo, w tym pracujących oraz wskaźnik zatrudnienia. Zmniejszyła się też liczba bezrobotnych i biernych zawodowo oraz stopa bezrobocia.

Tabl. 1. Aktywność ekonomiczna ludności w wieku 15 lat i więcej według płci i miejsca zamieszkania

1A. Według podstawowych wskaźników

Wyszczególnienie	III kwartał 2010	II kwartał 2011	III kwartał 2011		
	w %			wzrost (+) lub spadek (-) w pkt proc. w stosunku do	
				III kw. 2010	II kw. 2011
<b>WSPÓŁCZYNNIK AKTYWNOŚCI ZAWODOWEJ</b>					
<b>O g ó ł e m</b> .....	<b>59,6</b>	<b>60,1</b>	<b>60,7</b>	<b>+1,1</b>	<b>+0,6</b>
mężczyźni.....	67,7	68,1	68,7	+1,0	+0,6
kobiety .....	52,2	52,9	53,3	+1,1	+0,4
Miasta .....	60,5	60,7	61,8	+1,3	+1,1
Wieś.....	58,2	58,9	58,6	+0,4	-0,3
<b>WSKAŹNIK ZATRUDNIENIA</b>					
<b>O g ó ł e m</b> .....	<b>55,7</b>	<b>55,2</b>	<b>55,8</b>	<b>+0,1</b>	<b>+0,6</b>
mężczyźni.....	63,3	62,7	63,6	+0,3	+0,9
kobiety .....	48,8	48,4	48,7	-0,1	+0,3
Miasta .....	56,4	55,9	56,9	+0,5	+1,0
Wieś.....	54,5	53,9	53,8	-0,7	-0,1
<b>STOPA BEZROBOCIA</b>					
<b>O g ó ł e m</b> .....	<b>6,6</b>	<b>8,2</b>	<b>8,0</b>	<b>+1,4</b>	<b>-0,2</b>
mężczyźni.....	6,5	7,9	7,5	+1,0	-0,4
kobiety .....	6,5	8,4	8,6	+2,1	+0,2
Miasta .....	6,7	7,9	7,9	+1,2	-
Wieś.....	6,3	8,5	8,1	+1,8	-0,4

1B. Według statusu na rynku pracy

Wyszczególnienie	III kwartał 2010	II kwartał 2011	III kwartał 2011		
	w tysiącach			III kw. 2010 = 100	II kw. 2011 = 100
<b>PRACUJĄCY</b>					
<b>O g ó ł e m</b> .....	<b>2510</b>	<b>2480</b>	<b>2519</b>	<b>100,4</b>	<b>101,6</b>
mężczyźni.....	1371	1326	1373	100,1	103,5
kobiety .....	1139	1154	1146	100,6	99,3
Miasta .....	1610	1570	1659	103,0	105,7
Wieś.....	900	910	860	95,6	94,5
<b>BEZROBOTNI</b>					
<b>O g ó ł e m</b> .....	<b>176</b>	<b>221</b>	<b>219</b>	<b>124,4</b>	<b>99,1</b>
mężczyźni.....	96	114	111	115,6	97,4
kobiety .....	79	106	108	136,7	101,9
Miasta .....	115	135	143	124,3	105,9
Wieś.....	61	85	76	124,6	89,4
<b>BIERNI ZAWODOWO</b>					
<b>O g ó ł e m</b> .....	<b>1817</b>	<b>1796</b>	<b>1775</b>	<b>97,7</b>	<b>98,8</b>
mężczyźni.....	700	674	674	96,3	100,0
kobiety .....	1117	1122	1100	98,5	98,0
Miasta .....	1128	1102	1113	98,7	101,0
Wieś.....	690	694	662	95,9	95,4

Tabl. 2. Wskaźnik zatrudnienia i stopa bezrobocia według wieku

Wyszczególnienie	III kwartał 2010	II kwartał 2011	III kwartał 2011		
	w %		wzrost (+) lub spadek (-) w pkt proc. w stosunku do		
			III kw. 2010	II kw. 2011	
<b>WSKAŹNIK ZATRUDNIENIA</b>					
<b>O g ó ł e m .....</b>	<b>55,7</b>	<b>55,2</b>	<b>55,8</b>	<b>+0,1</b>	<b>+0,6</b>
15—24 lata .....	29,5	29,8	29,0	-0,5	-0,8
25—34 .....	81,3	79,2	80,2	-1,1	+1,0
35—44 .....	86,0	85,1	85,2	-0,8	+0,1
45—54 .....	80,1	79,4	79,0	-1,1	-0,4
55 lat i więcej .....	23,0	23,5	25,1	+2,1	+1,6
<b>STOPA BEZROBOCIA</b>					
<b>O g ó ł e m .....</b>	<b>6,6</b>	<b>8,2</b>	<b>8,0</b>	<b>+1,4</b>	<b>-0,2</b>
15—24 lata .....	17,9	20,6	24,7	+6,8	+4,1
25—34 .....	6,9	7,9	7,5	+0,6	-0,4
35—44 .....	4,2	6,0	5,6	+1,4	-0,4
45—54 .....	4,9	7,0	7,1	+2,2	+0,1
55 lat i więcej .....	5,2	5,9	3,7	-1,5	-2,2

Tabl. 3. Wskaźnik zatrudnienia i stopa bezrobocia według poziomu wykształcenia

Wyszczególnienie	III kwartał 2010	II kwartał 2011	III kwartał 2011		
	w %		wzrost (+) lub spadek (-) w pkt proc. w stosunku do		
			III kw. 2010	II kw. 2011	
<b>WSKAŹNIK ZATRUDNIENIA</b>					
<b>O g ó ł e m .....</b>	<b>55,7</b>	<b>55,2</b>	<b>55,8</b>	<b>+0,1</b>	<b>+0,6</b>
Wyższe .....	78,8	78,7	78,9	+0,1	+0,2
Policealne i średnie zawodowe .....	63,1	62,4	63,0	-0,1	+0,6
Średnie ogólnokształcące .	42,7	45,6	45,4	+2,7	-0,2
Zasadnicze zawodowe .....	63,1	60,2	60,6	-2,5	+0,4
Gimnazjalne, podstawowe i niepełne podstawowe ..	18,0	17,1	17,5	-0,5	+0,4
<b>STOPA BEZROBOCIA</b>					
<b>O g ó ł e m .....</b>	<b>6,6</b>	<b>8,2</b>	<b>8,0</b>	<b>+1,4</b>	<b>-0,2</b>
Wyższe .....	3,3	3,4	3,6	+0,3	+0,2
Policealne i średnie zawodowe .....	5,9	7,4	7,0	+1,1	-0,4
Średnie ogólnokształcące .	12,3	11,4	12,6	+0,3	+1,2
Zasadnicze zawodowe .....	7,6	11,1	10,9	+3,3	-0,2
Gimnazjalne, podstawowe i niepełne podstawowe ..	14,4	20,4	17,9	+3,5	-2,5

Tabl. 4. Udział długotrwale bezrobotnych w ogólnej liczbie bezrobotnych w danej grupie

Wyszczególnienie	III kwartał 2010	II kwartał 2011	III kwartał 2011		
	w %		wzrost (+) lub spadek (-) w pkt proc. w stosunku do		
			III kw. 2010	II kw. 2011	
<b>O g ó ł e m .....</b>	<b>18,8</b>	<b>28,5</b>	<b>24,2</b>	<b>+5,4</b>	<b>-4,3</b>
mężczyźni .....	21,9	28,1	25,2	+3,3	-2,9
kobiety .....	15,2	30,2	23,1	+7,9	-7,1
Miasta .....	15,7	28,1	21,7	+6,0	-6,4
Wieś .....	24,6	29,4	28,9	+4,3	-0,5