



Komunikat o sytuacji społeczno-gospodarczej

województwa zachodniopomorskiego

OPRACOWANIA SYGNALNE
Szczecin, styczeń 2012

Wyniki wstępne

GRUDZIEŃ 2011

Nr 12

W 2011 r. w odniesieniu do roku poprzedniego sytuację społeczno-gospodarczą województwa charakteryzowały następujące zmiany:

- na **rynku pracy** – odnotowano wyższy niż przed rokiem wzrost przeciętnego zatrudnienia w sektorze przedsiębiorstw, jednak dynamika tego wzrostu była niższa niż w kraju. Mniejsza niż w 2010 r. była przeciętna liczba zatrudnionych w sektorze publicznym. Stopa bezrobocia rejestrowanego w grudniu 2011 r. była niższa niż przed rokiem. Niższa niż w 2010 r. była także liczba zarejestrowanych bezrobotnych oraz osób rejestrujących się po raz pierwszy. O ponad jedną czwartą spadła liczba kolejnych rejestracji. Zwiększył się udział kobiet w ogólnej liczbie bezrobotnych. Znacząco wzrosła liczba bezrobotnych przypadających na 1 ofertę pracy;
- **przeciętne miesięczne wynagrodzenie brutto w sektorze przedsiębiorstw** było wyższe niż w 2010 r. i rosło szybciej niż przed rokiem. Dynamika wzrostu była niższa niż średnio w kraju. Szybciej rosły płace w sektorze publicznym;
- spadła liczba **podmiotów gospodarki narodowej** zarejestrowanych w REGON. Nieznacznie wzrosła liczba firm sektora publicznego. Największy wzrost liczby podmiotów zaewidencjonowano w obsłudze rynku nieruchomości, a najwięcej ubyło z sekcji handel; naprawa pojazdów samochodowych;
- wzrosła **produkcja sprzedana przemysłu**, na co wpłynęła głównie wyższa wartość przychodów w przetwórstwie przemysłowym. Wzrost wydajności pracy w przemyśle był niższy niż w 2010 r.;
- wartość produkcji sprzedanej osiągniętej przez **przedsiębiorstwa budowlane** była wyższa niż przed rokiem (po spadku w 2010 r.). Wzrost produkcji budowlano-montażowej był niższy niż w 2010 r., przy znaczącym spadku w jednostkach zajmujących się budową budynków;
- zmniejszyła się liczba **mieszkań oddanych do użytkowania** a dynamika tego spadku była głębsza niż w skali kraju. Znacząco zmalała liczba mieszkań oddanych w budownictwie społecznym czynszowym. Wśród deweloperów wzrosła zarówno liczba uzyskanych pozwoleń na budowę jak i mieszkań oddanych do użytkowania, natomiast liczba mieszkań, których budowę rozpoczęli była niższa w stosunku do 2010 r.;
- **sprzedaż detaliczna** zrealizowana przez przedsiębiorstwa handlowe i niehandlowe osiągnęła wyższy poziom niż w 2010 r. W nieco szybszym tempie niż sprzedaż detaliczna rosła **sprzedaż hurtowa** jednostek handlowych;
- na **rynku rolnym** – przeciętne ceny produktów pochodzenia roślinnego i zwierzęcego były wyższe niż w 2010 r., a największe tempo wzrostu wykazały ceny żyta w skupie;
- w **portach morskich** województwa zachodniopomorskiego:
 - obroty ładunkowe w portach morskich w grudniu 2011 r. były większe niż w miesiącu poprzednim i większe niż w grudniu 2010 r. Obroty ładunkowe w 2011 r. były większe niż rok wcześniej;
 - ruch pasażerów w portach morskich w grudniu 2011 r. był większy niż miesiąc wcześniej i większy niż w tym samym miesiącu 2010 r. W 2011 r. ruch pasażerów ukształtował się na poziomie z 2010 r.

W III kwartale 2011 r. w porównaniu do analogicznego okresu roku poprzedniego wzrósł **wskaźnik inflacji**. Najbardziej wzrosły ceny w zakresie transportu. Spadek odnotowano jedynie w cenach odzieży i obuwia.

UWAGI

Prezentowane w Komunikacie dane:

- o pracujących, zatrudnieniu, wynagrodzeniach – w ujęciu miesięcznym – dotyczą podmiotów gospodarczych, w których liczba pracujących przekracza 9 osób,
- o przychodach ze sprzedaży produkcji przemysłu i budownictwa, sprzedaży detalicznej i hurtowej towarów – w ujęciu miesięcznym – dotyczą podmiotów gospodarczych, w których liczba pracujących przekracza 9 osób,
- o wynikach finansowych przedsiębiorstw i nakładach inwestycyjnych – w ujęciu kwartalnym – dotyczą podmiotów gospodarczych prowadzących księgi rachunkowe (z wyjątkiem podmiotów, których podstawowym rodzajem działalności jest działalność zaklasyfikowana do sekcji „Rolnictwo, leśnictwo, łowiectwo i rybactwo” oraz „Działalność finansowa i ubezpieczeniowa”), w których liczba pracujących przekracza 49 osób.

Dane w ujęciu wartościowym oraz wskaźniki struktury podano w cenach bieżących. Wskaźniki dynamiki zaprezentowano na podstawie wartości w cenach bieżących, z wyjątkiem przemysłu, dla którego wskaźniki podano na podstawie wartości w cenach stałych (średnie ceny bieżące 2005 r.).

Rynek pracy

Przeciętne zatrudnienie w sektorze przedsiębiorstw w grudniu 2011 r. wyniosło 163,6 tys. osób i było wyższe niż przed miesiącem i rokiem o odpowiednio 0,2% i 2,5%. *W kraju przeciętne zatrudnienie w sektorze przedsiębiorstw wzrosło w skali roku o 2,3%.*

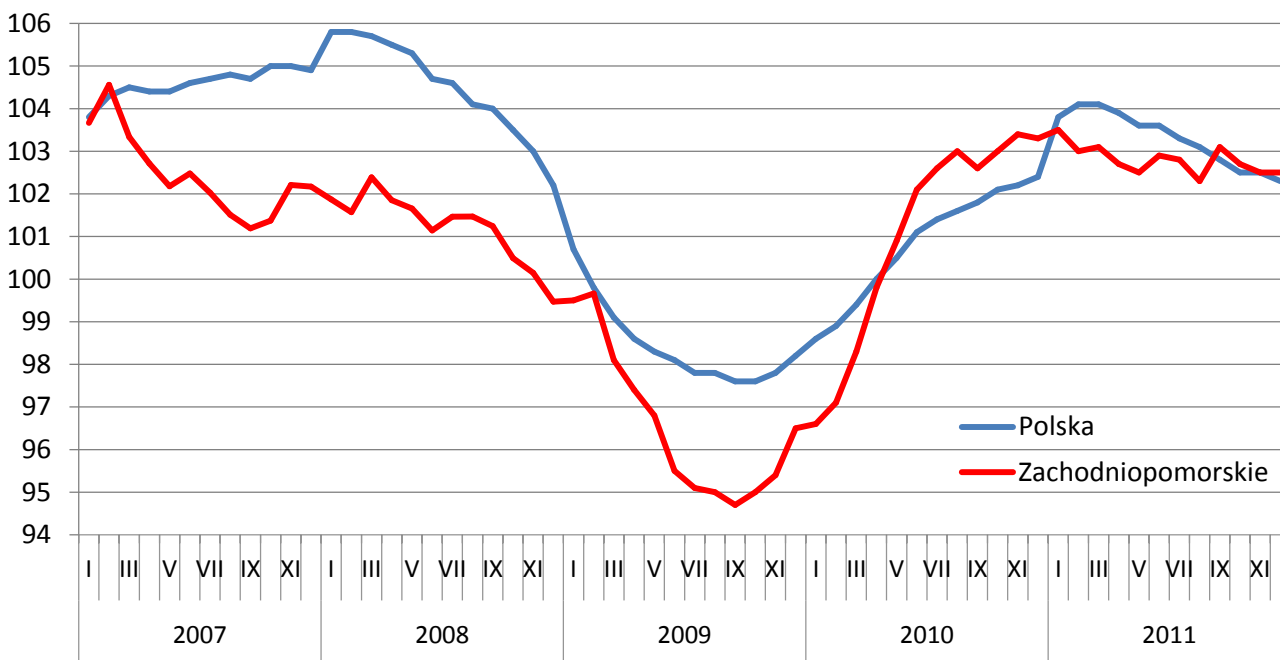
W 2011 r. przeciętne zatrudnienie w sektorze przedsiębiorstw wyniosło 164,1 tys. osób i było o 2,3% wyższe niż w 2010 r. (przed rokiem odnotowano wzrost o 1,0%). *W kraju przeciętne zatrudnienie było wyższe o 3,2% niż przed rokiem.*

W porównaniu z 2010 r. największy wzrost przeciętnego zatrudnienia odnotowano w jednostkach z sekcji: informacja i komunikacja (o 23,7%), pozostała działalność usługowa (o 18,6), działalność profesjonalna, naukowa i techniczna (o 7,2%), przetwórstwo przemysłowe (o 5,3%), działalność związana z kulturą, rozrywką i rekreacją (o 4,6%), zakwaterowanie i gastronomia (o 2,8%), budownictwo (o 2,4%), dostawa wody; gospodarowanie ściekami i odpadami; rekultywacja (o 1,2%), transport i gospodarka magazynowa (o 0,9%) oraz handel; naprawa pojazdów samochodowych (o 0,1%). Największy spadek zatrudnienia miał miejsce w wytwarzaniu i zaopatrywaniu w energię elektryczną, gaz, parę wodną i gorącą wodę (o 48,9%). Niższe niż przed rokiem było ponadto zatrudnienie w obsłudze rynku nieruchomości (o 7,1%), górnictwie i wydobywaniu (o 6,5%) a także administrowaniu i działalności wspierającej (o 1,4%).

Spośród działów o znaczącym udziale w zatrudnieniu wzrost przeciętnego zatrudnienia zanotowano m.in. w jednostkach zajmujących się budową obiektów inżynierii lądowej i wodnej (o 11,7%), produkcją wyrobów z metali (o 11,2%), produkcją mebli (o 9,5%), handlem detalicznym (o 6,8%), produkcją wyrobów z drewna, korka, słomy i wikliny (o 6,1%), transportem lądowym i rurociągowym (o 3,2%) oraz produkcją artykułów spożywczych (o 0,7%). Spadek przeciętnego zatrudnienia wystąpił m. in. w budowie budynków (o 6,2%) i handlu hurtowym (o 4,7%).

Dynamika przeciętnego zatrudnienia w sektorze przedsiębiorstw

(analogiczny okres roku poprzedniego = 100)



W **sektorze publicznym** przeciętne zatrudnienie w 2011 r. ukształtowało się na poziomie 20,8 tys. osób, tj. o 4,9% niższym niż w 2010 r. (przed rokiem spadek o 8,5%), natomiast **sektorze prywatnym** wyniosło 143,3 tys. osób, tj. o 3,4% więcej niż przed rokiem (wobec wzrostu o 2,6% w 2010 r.).

Bezrobocie

W końcu grudnia 2011 r. liczba **osób bezrobotnych** zarejestrowanych w urzędach pracy wyniosła 108,9 tys., tj. o 3,9 tys. bezrobotnych więcej (o 3,7%) niż przed miesiącem i o 1,1 tys. (o 1,0%) mniej niż przed rokiem.

Stopa bezrobocia w grudniu 2011 r. ukształtowała się na poziomie 17,5%, tj. wyższym o 0,5 pkt proc. niż w listopadzie 2011 r. i o 0,3 pkt proc. niższym niż w grudniu 2010 r. Najwyższą stopę bezrobocia zanotowano w powiecie łobeskim (29,0%), białogardzkim (28,1%) i pyrzyckim (27,7%), a najniższą – w Szczecinie (9,9%) i Świnoujściu (10,9%). Wzrost stopy bezrobocia notowano w 5 powiatach i 2 miastach na prawach powiatu, a skala tego wzrostu kształtowała się od 0,2 pkt proc. w powiecie drawskim, szczecineckim, m. Koszalinie i m. Szczecinie do 1,4 pkt proc. w powiecie łobeskim. Wskaźnik bezrobocia najbardziej obniżył się w powiecie białogardzkim (o 2,7 pkt proc.).

Liczba **nowo zarejestrowanych** bezrobotnych w grudniu 2011 r. wyniosła 13,4 tys. osób i była niższa o 0,2 tys. osób (o 1,8%) w stosunku do poprzedniego miesiąca, oraz niższa o 4,1 tys. osób (o 23,4%) niż w grudniu 2010 r. W ewidencji ujęto mniej bezrobotnych rejestrujących się po raz pierwszy w stosunku do poprzedniego roku (spadek o 6,4%). Zmalała ponadto liczba kolejnych rejestracji (o 25,3%).

Wyszczególnienie	Bezrobotni stan na koniec XII 2011	Napływ w miesiącu	Odływ w miesiącu	Stopa bezrobocia rejestrowanego w %
	w tys.			
Polska	1982,7	234,7	166,9	12,5
Województwo zachodniopomorskie	108,9	13,4	9,5	17,5

Z rejestru bezrobotnych **wyłączono** 9,5 tys. osób, tj. mniej o 937 osób (o 9,0%) niż w listopadzie 2011 r. i o 1,8 tys. osób (o 15,8%) mniej niż w grudniu 2010 r. Pracę podjęło 4,4 tys. osób (wobec 5,0 tys. w 2010 r.), a ich udział w ogólnej liczbie wyrejestrowanych zwiększył się z 44,1% do 45,7%. Pracę niesubsydiowaną (w tym sezonową) podjęło 3,8 tys. osób, a subsydiowaną (m.in. prace interwencyjne i roboty publiczne) – 0,6 tys. osób (w grudniu 2010 r. odpowiednio 3,6 tys. i 1,4 tys.).

Pośród pozostałych osób wyrejestrowanych z ewidencji zmniejszył się w skali roku udział osób wyrejestrowanych w związku z rozpoczęciem szkolenia lub stażu u pracodawców (o 2,6 pkt proc. do 2,3%) oraz zmniejszył się udział osób, które utraciły status bezrobotnego w wyniku niepotwierdzenia gotowości do pracy (o 1,7 pkt proc. do 37,5%). Udział osób, które dobrowolnie zrezygnowały ze statusu bezrobotnego zmalał (o 1,6 pkt proc. do 5,7%) w porównaniu do 2010 r.

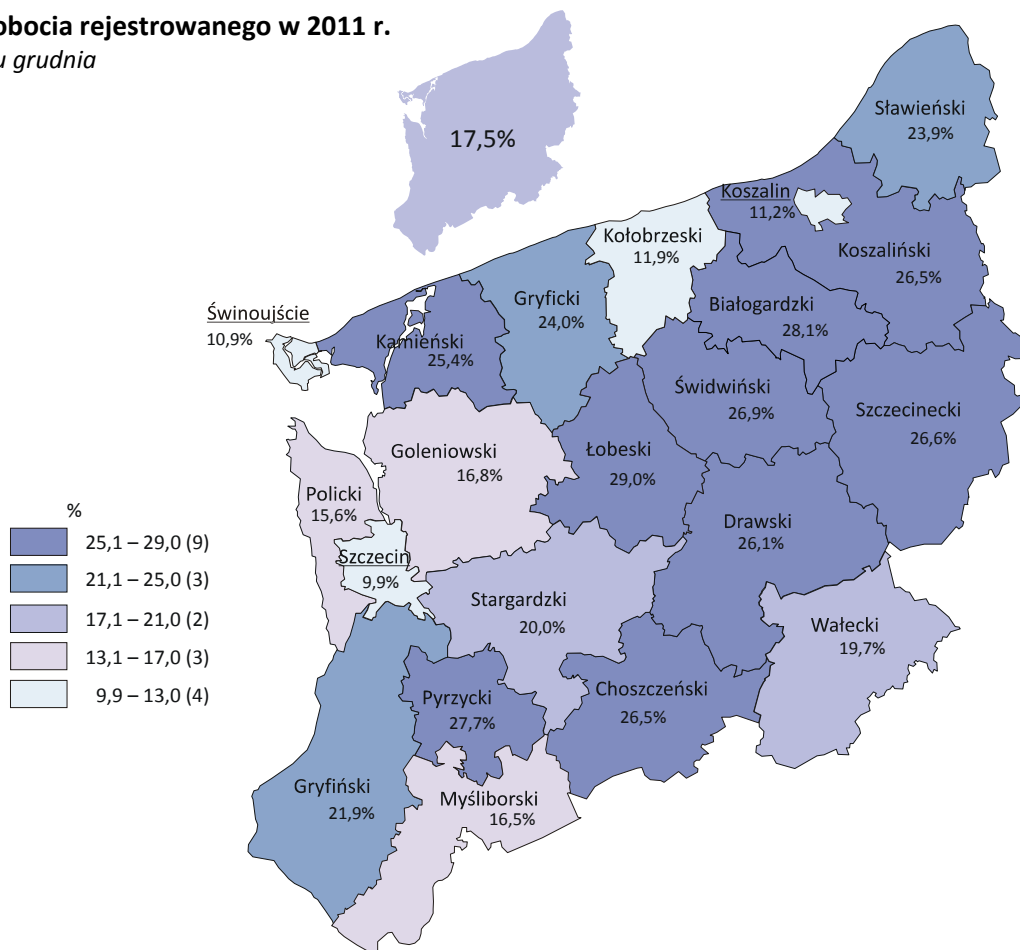
Stopa bezrobocia rejestrowanego

Stan w końcu miesiąca

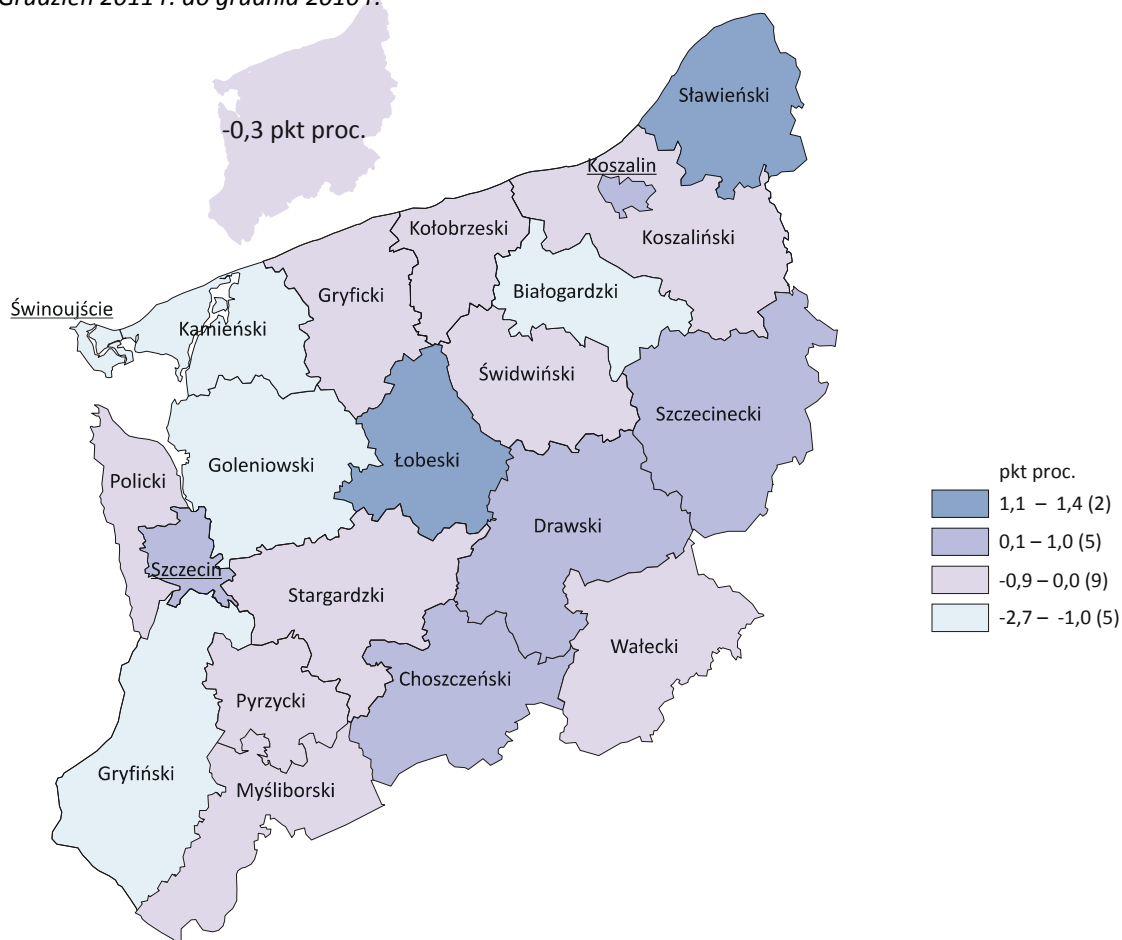


Stopa bezrobocia rejestrowanego w 2011 r.

Stan w końcu grudnia

**Zmiany stopy bezrobocia rejestrowanego**

Grudzień 2011 r. do grudnia 2010 r.



Z ogólnej liczby bezrobotnych:

- 18,4% posiadało prawo do zasiłku (wobec 18,9% przed rokiem);
- 53,8% to kobiety (wobec 52,0%);
- 41,3% to mieszkańcy wsi (wobec 41,4%);
- 18,4% stanowiły osoby bez stażu pracy (wobec 19,2%);
- 4,3% stanowili absolwenci (wobec 4,6%).

Z ogólnej liczby bezrobotnych **w szczególnej sytuacji na rynku pracy** były osoby:

- długotrwale bezrobotne¹ – 51,4% (wobec 45,9% przed rokiem);
- bez kwalifikacji zawodowych² – 31,8% (wobec 29,1%);
- poniżej 25 roku życia – 17,7% (wobec 18,8%);
- powyżej 50 roku życia – 26,4% (wobec 25,1%);
- niepełnosprawni – 4,2% (wobec 3,9%);
- samotnie wychowujący co najmniej jedno dziecko w wieku do 18 roku życia – 13,5% (wobec – 12,9%).

Według danych na koniec grudnia 2011 r. nadal większość bezrobotnych stanowiły osoby z wykształceniem gimnazjalnym i niższym oraz zasadniczym zawodowym (34,6% i 27,4%). Wśród bezrobotnych kobiet 46,7% posiadało wykształcenie wyższe i średnie a odsetek mężczyzn o tym poziomie wykształcenia wyniósł 27,9%. Najliczniejszą grupą bezrobotnych były osoby w wieku 25-34 i 45-54 lata, stanowiące 49,0% ogółu bezrobotnych (wobec 50,3% w 2010 r.). Udział osób poszukujących pracy dłużej niż 1 rok zwiększył się w skali roku o 6,9 pkt proc. do 33,2% ogółu zarejestrowanych i był wyższy wśród kobiet (35,8%) niż mężczyzn (30,1%).

W grudniu 2011 r. do urzędów pracy zgłoszono 1699 **ofert pracy**, tj. o 117 ofert mniej niż przed miesiącem i o 672 oferty mniej niż przed rokiem, z czego 9,8% dotyczyło miejsc aktywizacji zawodowej. Liczba ofert w sektorze publicznym zmniejszyła się w skali roku o 196 ofert i stanowiła 22,4% ogółu ofert (wobec 24,3% przed rokiem) – w sektorze prywatnym zmniejszyła się o 476 ofert.

Spośród wszystkich ofert pracy:

- 9,1% dotyczyło przyjęcia na staż;
- 6,5% adresowanych było do osób niepełnosprawnych;
- 0,2% dotyczyło absolwentów.

W końcu grudnia 2011 r. liczba ofert wyniosła 836, z czego 12,6% nie wykorzystano dłużej niż jeden miesiąc (wobec 21,6% przed rokiem). Na jedną ofertę pracy przypadało 130 bezrobotnych (wobec 98 w porównywalnym okresie 2010 r.).

Wynagrodzenia

Przeciętne miesięczne wynagrodzenie brutto w sektorze przedsiębiorstw w grudniu 2011 r. wyniosło 3525,71 zł i było wyższe zarówno w stosunku do listopada 2011 r. jak i grudnia 2010 r. o odpowiednio 10,1% i 4,5%. *W kraju przeciętna płaca wyniosła 4015,37 zł i zwiększyła się w ujęciu rocznym o 4,4%.*

W 2011 r. przeciętne miesięczne wynagrodzenie brutto ukształtowało się na poziomie 3164,73 zł, tj. wyższym o 3,4% w porównaniu z rokiem poprzednim (wobec wzrostu o 2,7% w 2010 r.). *Stanowiło ono 87,8% przeciętnego miesięcznego wynagrodzenia w kraju, które zwiększyło się z skali roku o 5,0%.*

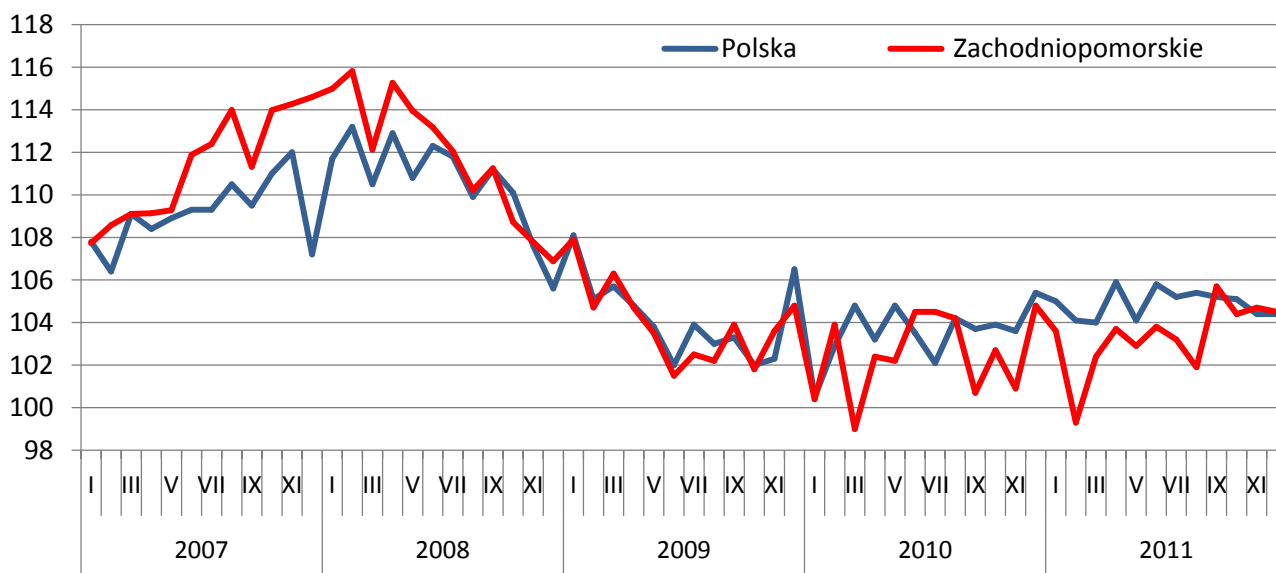
¹ Zgodnie z ustawą z dnia 28 lipca 2005 r. o zmianie Ustawy o promocji zatrudnienia i instytucjach rynku pracy, do długotrwale bezrobotnych zalicza się osoby pozostające w rejestrze powiatowego urzędu pracy łącznie przez okres 12 miesięcy w okresie ostatnich 2 lat, z wyłączeniem okresów odbywania stażu i przygotowania zawodowego w miejscu pracy.

² Osoby nieposiadające kwalifikacji do wykonywania jakiegokolwiek zawodu poświadczonych dyplomem, świadectwem, zaświadczeniem z instytucji szkoleniowej lub innym dokumentem uprawniającym do wykonywania zawodu.

Wzrost płac w odniesieniu do 2010 r. odnotowano w większości sekcji, a najwyższy wzrost odnotowano w administrowaniu i działalności wspierającej (o 12,4%). Więcej niż średnio w województwie wzrosły płace m.in. w działalności profesjonalnej, naukowej i technicznej (o 8,8%), zakwaterowaniu i gastronomii (o 6,7%), górnictwie i wydobywaniu (o 5,7%), obsłudze rynku nieruchomości (o 5,4%), informacji i komunikacji (o 4,2%), przetwórstwie przemysłowym (o 4,1%), działalności związanej z kulturą, rozrywką i rekreacją (o 3,8%) oraz dostawie wody; gospodarowaniu ściekami i odpadami; rekultywacji (o 3,5%). Wzrost przeciętnego miesięcznego wynagrodzenia brutto zanotowano również w sekcjach: handel; naprawa pojazdów samochodowych (o 3,3%), pozostała działalność usługowa (o 3,1%), budownictwo (o 2,4%) a także transport i gospodarka magazynowa (o 1,5%). Niższe były wynagrodzenia w wytwarzaniu i zaopatrywaniu w energię elektryczną, gaz, parę wodną i gorącą wodę (o 17,8%).

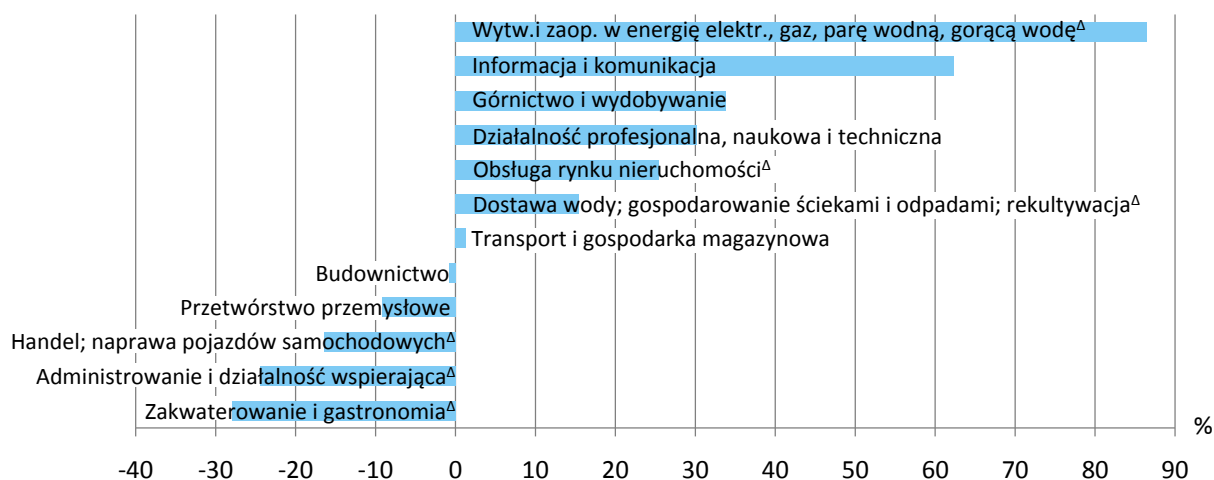
Dynamika przeciętnego miesięcznego wynagrodzenia brutto w sektorze przedsiębiorstw

(analogiczny okres roku poprzedniego = 100)



Spośród działów o znaczącym udziale w zatrudnieniu wzrost przeciętnego miesięcznego wynagrodzenia brutto wystąpił m.in. w podmiotach zajmujących się robotami związanymi z budową obiektów inżynierii lądowej i wodnej (o 8,4%), handlem hurtowym (o 6,5%), produkcją wyrobów z drewna, korka, słomy i wikliny (o 3,9%), handlem detalicznym (o 3,7%), produkcją artykułów spożywczych (o 3,5%), produkcją mebli (o 3,1%) i produkcją wyrobów z metali (o 2,5%). Niższe płace niż w 2010 roku notowano m.in. w budowie budynków (o 4,3%) oraz transporcie lądowym i rurociągowym (o 0,1%).

Odchylenia przeciętnych miesięcznych wynagrodzeń brutto od przeciętnego w województwie w grudniu 2011 r.



Przeciętne miesięczne wynagrodzenie brutto w 2011 r. w **sektorze publicznym** wyniosło 4140,49 zł i było o 5,7% wyższe niż w poprzednim roku (wobec wzrostu o 4,5% przed rokiem). W **sektorze prywatnym** przeciętna płaca brutto ukształtowała się na poziomie 3023,12 zł, tj. o 3,4% wyższym (w 2010 r. wzrost o 2,9%) i stanowiła 73,0% przeciętnej płacy w sektorze publicznym (wobec 74,7% przed rokiem).

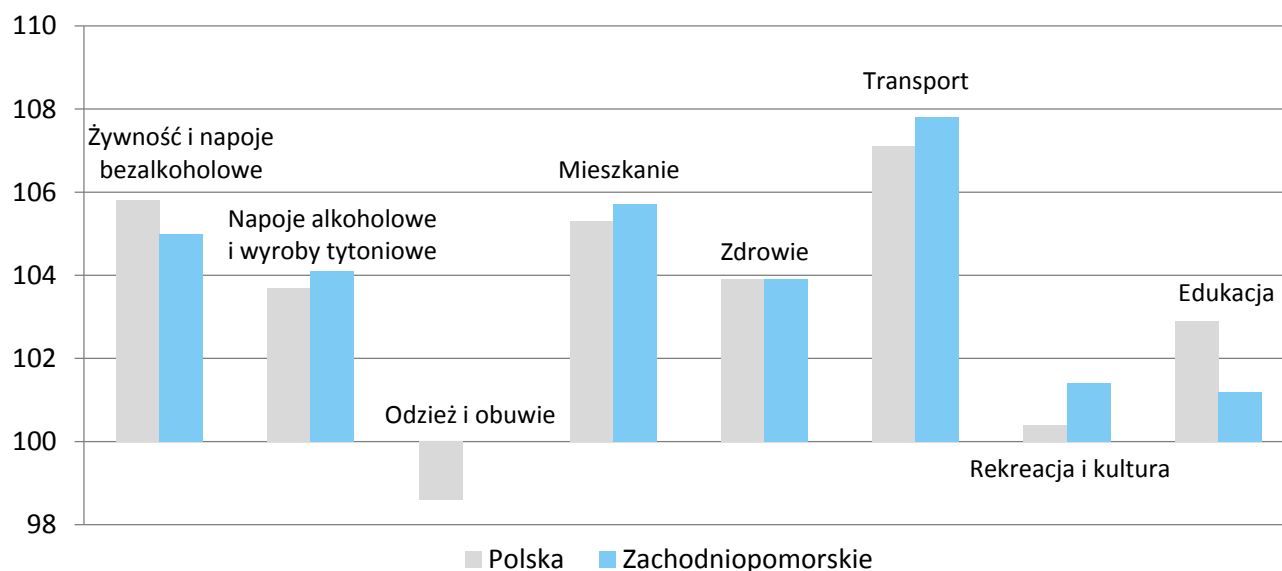
Ceny towarów i usług konsumpcyjnych

Ceny towarów i usług konsumpcyjnych w III kwartale 2011 r. spadły wobec poprzedniego kwartału o 0,5% (w kraju spadek o 0,4%). W porównaniu z analogicznym okresem 2010 r. wskaźnik inflacji był wyższy od notowanego przed rokiem. Wzrost cen towarów i usług konsumpcyjnych wyniósł 3,9% wobec 2,5% w III kwartale 2010 r. (w kraju odpowiednio 4,1% wobec 2,2%).

W okresie styczeń-wrzesień 2011 r. ceny towarów i usług konsumpcyjnych, zarówno w województwie jak i w kraju, były wyższe o 4,2% niż przed rokiem, podczas gdy w okresie dziewięciu miesięcy 2010 r. notowano wzrost o 2,5%. Wyższy wzrost niż przed rokiem odnotowano w cenach żywności i napojów bezalkoholowych (o 5,0% wobec 2,0%), związanych z użytkowaniem mieszkania (o 5,7% wobec 3,7%), z zakresu ochrony zdrowia (o 3,9% wobec 2,1%), transportu (o 7,8% wobec 6,5%) oraz rekreacji i kultury (o 1,4% wobec 0,2%). Niższy wzrost niż w 2010 r. wykazały ceny napojów alkoholowych i wyrobów tytoniowych (o 4,1% wobec 5,6%), a także z zakresu edukacji (o 1,2% wobec 2,6%). W porównaniu do analogicznego okresu 2010 r. nie zmieniły się ceny obuwia i odzieży (w 2010 r. zaobserwowano spadek cen o 2,7%).

Wskaźnik cen towarów i usług konsumpcyjnych w okresie I-IX 2011 r.

(analogiczny okres roku poprzedniego = 100)



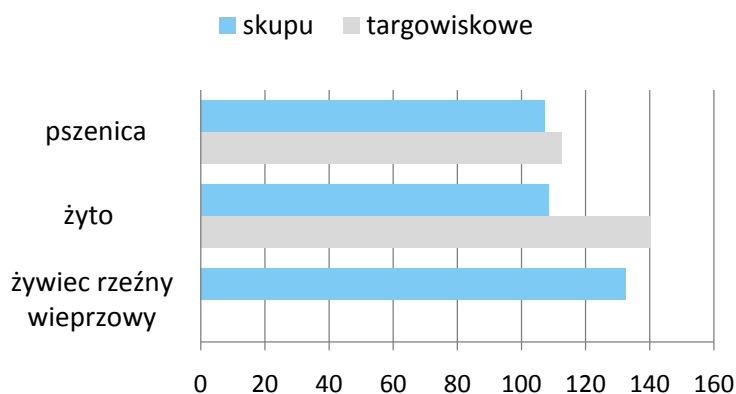
Rolnictwo

Na rynku rolnym w 2011 r. w porównaniu z rokiem poprzednim odnotowano wyraźny wzrost średnich cen zarówno produktów pochodzenia roślinnego jak i zwierzęcego.

Dynamika cen niektórych produktów rolnych w grudniu 2011 r.

(analogiczny okres roku poprzedniego = 100)

Jednostka miary	Ceny w grudniu 2011 r.	
	skupu	targowiskowe
	w zł	
1dt	76,78	89,29
1dt	71,52	80,00
1kg	5,49	.



Na rynku podstawowych produktów rolnych w 2011 r. odnotowano:

- wzrost cen skupu **pszenicy** i **żyta**. Średnio (wg danych meldunkowych³) za pszenicę w skupie płacono 79,36 zł/dt, a za żyto – 71,11 zł/dt, tj. odpowiednio o 36,6% i 66,2% więcej niż przed rokiem. Średnioroczne notowania cen targowiskowych pszenicy (86,08 zł/dt) i żyta (68,97 zł/dt) były wyższe niż przed rokiem odpowiednio o 32,8% i 39,9%;
- średnioroczna cena **ziemniaków jadalnych** w obrocie targowiskowym wyniosła 122,19 zł/dt, tj. o 20,3% więcej niż w 2010 r.;
- wzrost cen skupu **żywca wieprzowego**. Średnioroczna cena (według danych meldunkowych³) żywca wieprzowego w skupie (4,57 zł/kg) była o 16,6% wyższa niż w 2010 r., a na targowiskach (3,26 zł/kg) - wyższa o 6,2%;
- wzrost cen skupu **żywca wołowego**. Na podstawie danych meldunkowych³ średnioroczna cena bydła rzeźnego w skupie (5,44 zł/kg) była o 21,4% wyższa w stosunku do notowanej w roku poprzednim;
- wzrost cen skupu **drobiu rzeźnego**. Średnioroczna cena (według danych meldunkowych³) żywca drobiowego w skupie wyniosła 3,74 zł/kg i była wyższa o 13,3% niż przed rokiem;
- wzrost cen skupu **mleka**. Średnioroczna, meldunkowa³ cena skupu mleka wynosiła 125,93 zł/hl i była o 14,7% wyższa niż w 2010 r.

Na rynku rolnym w **grudniu 2011 r.** w skali miesiąca odnotowano spadek cen większości produktów, oprócz średnich cen pszenicy, żywca wołowego i wieprzowego w skupie. W porównaniu do grudnia 2010 r. odnotowano wzrost cen większości produktów na obu rynkach oprócz cen ziemniaków na targowiskach.

Ceny produktów rolnych w grudniu 2011 r. kształtowały się następująco:

- średnie ceny skupu **pszenicy** (76,78 zł/dt) były wyższe wobec poprzedniego miesiąca oraz grudnia 2010 roku odpowiednio o 4,5% i 7,3%. Na targowiskach za 1 dt pszenicy płacono średnio 89,29 zł, tj. mniej niż przed miesiącem o 2,6%, ale w ujęciu rocznym więcej o 12,7%;
- średnie ceny skupu **żyta** (71,52 zł/dt) były niższe (o 2,2%) niż w poprzednim miesiącu, ale w stosunku do grudnia 2010 r. wyższe o 8,5%;
- za 1 dt **ziemniaków jadalnych** na targowiskach rolnicy otrzymywali 74,64 zł/dt tj. o 1,1% mniej niż w listopadzie 2011 r. i o 36,8% niż w grudniu 2010 r.;
- ceny skupu **żywca wieprzowego** wzrosły w skali miesiąca o 6,8% do 5,49 zł/kg i o 32,6% w stosunku do grudnia 2010 r. Relacja średniej ceny skupu 1 kg żywca wieprzowego do 1 kg żyta (wg cen targowiskowych) w grudniu 2011 r. wyniosła 6,9 (wobec 6,3 w listopadzie 2011 r. i 7,3 przed rokiem);
- za 1 kg **żywca wołowego** płacono w skupie 6,00 zł/kg, tj. o 0,8% więcej niż przed miesiącem i o 31,0% więcej niż w grudniu 2010 r.;
- ceny skupu **drobiu rzeźnego** spadły o 3,4% w stosunku do listopada 2011 r., ale w porównaniu z grudniem 2010 r. wzrosły o 12,7%;
- za 100 litrów **mleka** rolnicy otrzymywali 132,20 zł, tj. o 0,4% mniej w porównaniu do listopada 2011 r., ale o 8,8% więcej wobec grudnia 2010 r.

Podmioty gospodarki narodowej

Według stanu w końcu grudnia 2011 r. rejestr REGON obejmował 214,6 tys. **podmiotów gospodarki narodowej** (bez osób prowadzących wyłącznie gospodarstwa rolne), tj. o 5,8 tys. podmiotów (o 2,6%) mniej niż przed rokiem (wobec wzrostu o 2,5% w 2010 r.).

Liczba jednostek sektora prywatnego wyniosła 207,6 tys. (co stanowiło 96,7% zbiorowości REGON) i zmalała w skali roku o 2,7%, a publicznego – 7,0 tys., tj. wzrost o 0,5%.

³ Bez skupu realizowanego przez osoby fizyczne.

Najwięcej podmiotów koncentrowało swoją działalność w sekcji handel; naprawa pojazdów samochodowych (25,0% ogółu zarejestrowanych podmiotów). Znaczny udział w liczbie podmiotów ogółem stanowiły również jednostki zajmujące się budownictwem (12,8%) oraz przetwórstwem przemysłowym (7,9%).

W porównaniu ze stanem w końcu 2010 r. największy wzrost liczby podmiotów wystąpił w sekcji obsługa rynku nieruchomości (o 416, tj. o 2,9%), natomiast najwięcej ubyło firm prowadzących działalność z zakresu handlu; naprawy pojazdów samochodowych (o 3271, tj. o 5,8%).

Zmniejszyła się liczba **przedsiębiorstw państwowych**. W końcu grudnia 2011 r. zarejestrowanych było 6 firm państwowych, tj. o 4 mniej niż w analogicznym okresie 2010 r.

Liczba **spółek handlowych** wzrosła w analizowanym okresie o 595 (o 4,3%) do 14,5 tys., w tym spółek z udziałem kapitału zagranicznego – o 89 (o 2,1%) do 4,3 tys. Liczba spółek z wyłącznym udziałem kapitału zagranicznego wyniosła 2,4 tys. i była o 52 podmioty wyższa niż w końcu grudnia 2010 r., a spółek z wyłącznym udziałem Skarbu Państwa – 21, tj. o 1 podmiot niższa. Działalność spółek prawa handlowego prowadzona była głównie w sekcji handel; naprawa pojazdów samochodowych (26,2%), przetwórstwo przemysłowe (17,3%) oraz budownictwo (13,2%).

W końcu grudnia 2011 r. liczba **osób fizycznych prowadzących działalność gospodarczą** wyniosła 163,3 tys. (mniej niż przed rokiem o 7,0 tys., tj. o 4,1%), co stanowiło 76,1% zbiorowości REGONU. Osoby fizyczne prowadziły działalność gospodarczą głównie z zakresu handlu; napraw pojazdów samochodowych (26,9% podmiotów), budownictwa (14,8%), działalności profesjonalnej, naukowej i technicznej (8,4%), przetwórstwa przemysłowego (7,9%) oraz transportu i gospodarki magazynowej (7,9%). Największy wzrost liczby osób fizycznych prowadzących działalność gospodarczą w skali roku wystąpił w sekcji informacja i komunikacja (o 117, tj. o 3,8%). Znacznie zmniejszyła się natomiast liczba podmiotów prowadzących działalność w zakresie handlu; napraw pojazdów samochodowych (o 3358, tj. o 7,1%).

Z podmiotów objętych rejestrem 206,2 tys. (96,1%) to jednostki o liczbie pracujących do 9 osób, a wśród osób fizycznych prowadzących działalność gospodarczą podmioty te stanowiły 98,8%. Podmiotów o liczbie pracujących 10-49 osób zarejestrowanych było 6,9 tys. (3,2%), a jednostek o liczbie pracujących 50 osób i więcej – 1,5 tys. (0,7%).

Przemysł

Produkcja sprzedana przemysłu w grudniu 2011 r. wyniosła 3354,8 mln zł (w bieżących cenach bazowych). W cenach stałych odnotowano wzrost zarówno w stosunku do poprzedniego miesiąca jak i grudnia 2010 r. odpowiednio o 16,0% i 27,3%. *W kraju w grudniu 2011 r. produkcja sprzedana przemysłu wzrosła o 7,7% w porównaniu z grudniem 2010 r. a w odniesieniu do listopada 2011 r. produkcja była niższa o 4,9%.*

W okresie styczeń-grudzień br. produkcja sprzedana przemysłu osiągnęła wartość 29587,8 mln zł i w przeliczeniu na ceny stałe była o 10,7% większa niż w 2010 r. *W kraju produkcja sprzedana przemysłu wzrosła o 7,7%.*

We wszystkich działach o znaczącym udziale w produkcji sprzedanej przemysłu odnotowano wzrost w stosunku do 2010 r. m.in. w naprawie, konserwacji i instalowaniu maszyn i urządzeń (o 111,3%), produkcji chemikaliów i wyrobów chemicznych, produkcji metalowych wyrobów gotowych, z wyłączeniem maszyn i urządzeń (o 22,6%), produkcji mebli, produkcji wyrobów z drewna, korka, słomy i wikliny (o 3,8%), produkcji artykułów spożywczych (o 0,9%). Spadek produkcji miał natomiast miejsce przede wszystkim w produkcji komputerów, wyrobów elektronicznych i optycznych (o 42,1%).

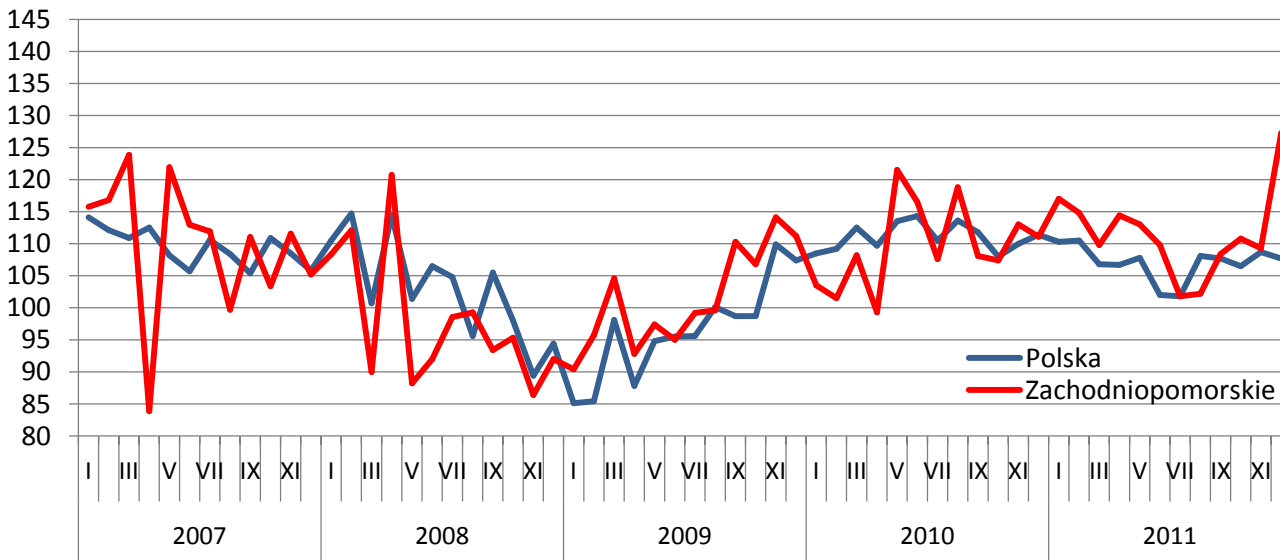
Dynamika produkcji sprzedanej (ceny stałe)	XI 2011 = 100	XII 2010 = 100	I-XII 2010 = 100
Przemysł	116,0	127,3	110,7
górnictwo i wydobywanie	75,1	257,8	107,8
przetwórstwo przemysłowe	116,7	129,3	114,8
wytwarzanie i zaopatrywanie w energię elektryczną, gaz, parę wodną i gorącą wodę ^Δ	112,2	68,4	24,7
dostawa wody, gospodarowanie ściekami i odpadami; rekultywacja ^Δ	99,8	86,4	98,6

W **przetwórstwie przemysłowym**, stanowiącym 95,0% ogółu przychodów w przemyśle, produkcja sprzedana wyniosła 28120,1 mln zł i była wyższa o 14,8% w cenach stałych niż w analogicznym okresie ub. roku (*w kraju wzrost o 8,3%*).

Z **wyrobów objętych badaniem** w jednostkach o liczbie pracujących powyżej 49 osób, w okresie styczeń-grudzień 2011 r. w stosunku do analogicznego okresu 2010 r. wzrost odnotowano m.in. w produkcji tarcicy iglastej (o 18,6%), masy betonowej prefabrykowanej (o 17,2%), marynaty rybnej (o 16,0%), pieczywa świeżego (o 10,8%) oraz wędlin (o 5,5%). Spadek w porównaniu z poziomem sprzed roku wystąpił m.in. w produkcji uboju trzody chlewnej (o 33,4%), ryb morskich wędzonych (o 16,5%), produkcji kontenerów (o 2,9%).

Dynamika produkcji sprzedanej przemysłu

(analogiczny okres roku poprzedniego = 100; ceny stałe)



Wydajność pracy w przemyśle, mierzona produkcją sprzedaną na 1 zatrudnionego, w okresie styczeń-grudzień 2011 r. wyniosła 365,4 tys. zł i była wyższa niż przed rokiem o 7,7% (w cenach stałych), przy wznosie przeciętnego zatrudnienia o 2,8% i przeciętnego miesięcznego wynagrodzenia brutto o 1,6%.

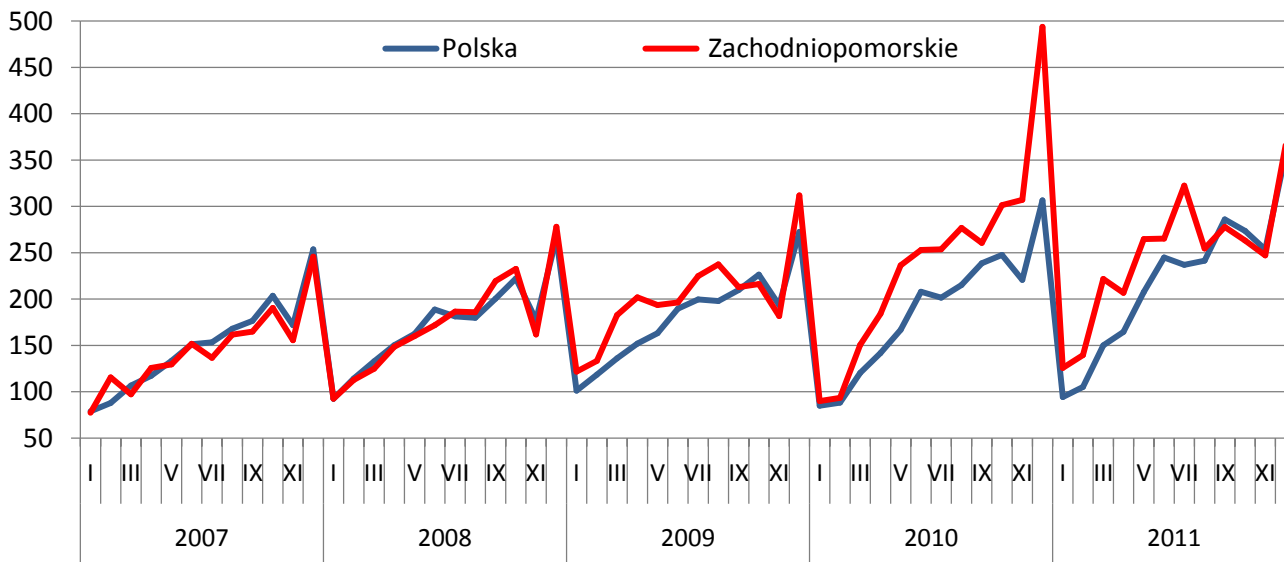
Budownictwo

Przedsiębiorstwa budowlane w grudniu 2011 r. zrealizowały przychód ze sprzedaży wyrobów i usług w kwocie 612,6 mln zł, tj. wyższy w stosunku do listopada 2011 r. (o 45,1%) i niższy w porównaniu z grudniem 2010 r. (o 23,1%).

Wartość produkcji sprzedanej osiągniętej przez przedsiębiorstwa budowlane w 2011 r. wyniosła 5683,4 mln zł i była o 9,7% wyższa od uzyskanej w 2010 r. Przychód ze sprzedaży wyrobów i usług na 1 zatrudnionego w budownictwie w 2011 r. wyniósł 374,8 tys. zł i był wyższy o 7,1% niż w 2010 r.

Dynamika produkcji budowlano-montażowej

(przeciętna miesięczna 2005 = 100; ceny bieżące)



Produkcja budowlano-montażowa w grudniu 2011 r. ukształtowała się na poziomie 444,5 mln zł i była wyższa wobec poprzedniego miesiąca o 48,0% i o 25,9% niższa niż w grudniu 2010 r.

W 2011 r. produkcja budowlano-montażowa wyniosła 3633,5 mln zł i była wyższa o 0,7% w porównaniu z rokiem poprzednim. Wyższy poziom sprzedaży produkcji budowlano-montażowej odnotowano w podmiotach zajmujących się budową obiektów inżynierii lądowej i wodnej (o 46,6%) oraz robotami budowlanymi specjalistycznymi (o 21,9%). Niższa niż w 2010 r. była sprzedaż produkcji budowlano-montażowej w przedsiębiorstwach zajmujących się budową budynków (o 37,0%).

Udział produkcji budowlano-montażowej w przychodach budownictwa w 2011 r. wyniósł 63,9%, tj. o 5,8 pkt proc. mniej niż w 2010 r.

W 2011 r. przeciętne zatrudnienie w budownictwie było o 2,4% wyższe niż w 2010 r., przy wzroście przeciętnego miesięcznego wynagrodzenia brutto o 2,4%.

Budownictwo mieszkaniowe

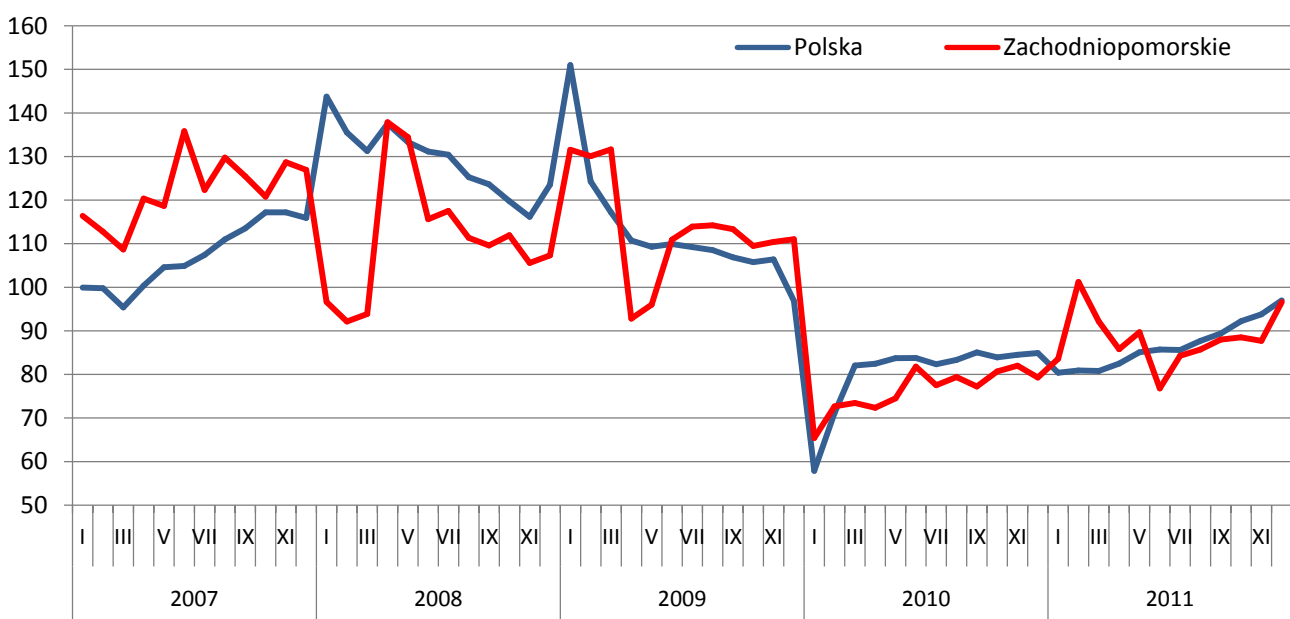
Według wstępnych danych⁴ w grudniu 2011 r. **oddano do użytkowania 1051 mieszkań**, tj. więcej zarówno wobec poprzedniego miesiąca jak i grudnia 2010 r. (odpowiednio o 591 i 476 mieszkań, tj. o 128,5% i 82,8%). *W kraju liczba mieszkań przekazanych do użytkowania zwiększyła się w skali roku o 24,5%*. Spadek liczby mieszkań oddanych do użytkowania odnotowano w budownictwie spółdzielczym, gdzie oddano 12 mieszkań (wobec 51 przed rokiem). Podobnie jak przed rokiem nie odnotowano żadnych efektów mieszkaniowych w budownictwie komunalnym. Lepsze wyniki uzyskano w budownictwie przeznaczonym na sprzedaż lub wynajem (587 wobec 269 przed rokiem) oraz budownictwie indywidualnym, gdzie przekazano do użytkowania 425 mieszkań (wobec 255 przed rokiem). W budownictwie społecznym czynszowym i zakładowym oddano do użytku odpowiednio 21 i 6 mieszkań (przed rokiem nie przekazano żadnego).

W 2011 r. oddano do użytkowania 5926 mieszkań, tj. o 209 (o 3,4%) mniej niż w 2010 r. (*w kraju wystąpił spadek o 3,0%*). Rozpoczęto budowę 7142 mieszkań, tj. o 0,4% mniej niż w roku poprzednim, natomiast liczba wydanych pozwoleń wzrosła o 3,3% do 8191 (*w kraju odnotowano wzrost odpowiednio o 2,6% i 5,2%*).

Największy udział w przyroście nowych zasobów mieszkaniowych mieli inwestorzy **indywidualni**, którzy oddali 2772 mieszkania, tj. o 3,3% więcej niż w 2010 r., co stanowiło 46,8% ogólnej liczby mieszkań oddanych do użytkowania (wobec 43,7% przed rokiem). W 2011 r. inwestorzy ci rozpoczęli budowę 3270 mieszkań, tj. o 15,0% więcej niż w porównywalnym okresie poprzedniego roku. Liczba mieszkań, na których budowę uzyskali oni pozwolenia spadła natomiast o 20,3% do 3557.

Dynamika mieszkań oddanych do użytkowania

(analogiczny okres roku poprzedniego = 100; narastająco od początku roku)

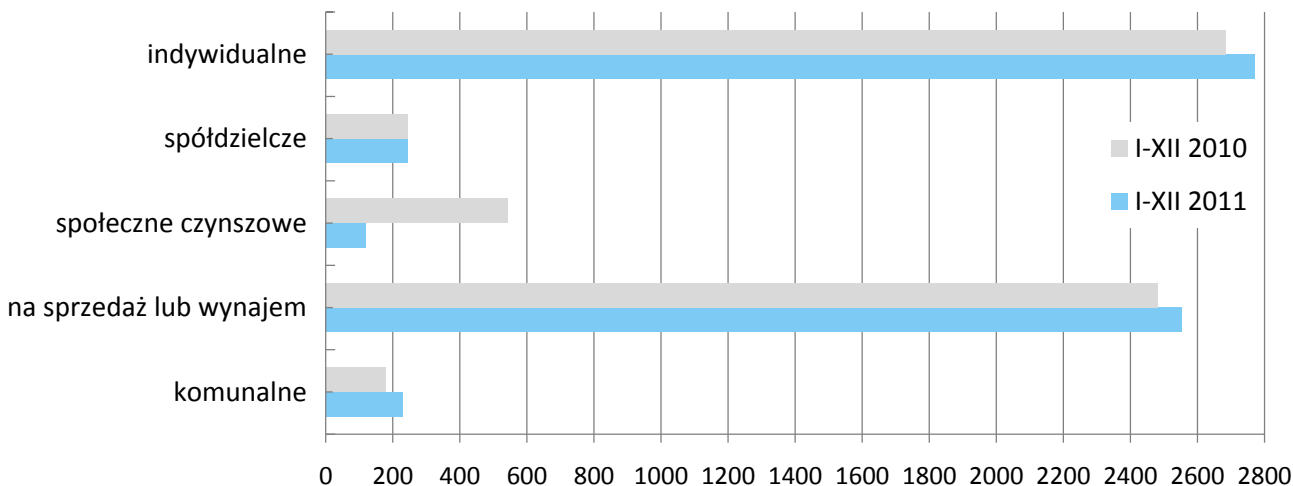


⁴ Dane meldunkowe – mogą ulec zmianie po opracowaniu sprawozdań kwartalnych.

Deweloperzy wybudowali 2554 mieszkania (tj. o 2,9% więcej niż przed rokiem). Uzyskali oni pozwolenia na budowę 4333 mieszkań (tj. o 67,4% więcej), a rozpoczęli budowę 3316 mieszkań (o 9,6% mniej).

Spółdzielnie mieszkaniowe oddały do użytkowania 243 mieszkania, tj. o 0,8% mniej niż przed rokiem. Liczba otrzymanych pozwoleń wyniosła 148 (tj. o 32,1% więcej niż w 2010 r.), a liczba mieszkań, których realizację rozpoczęto (98) była o 29,5% niższa.

Mieszkania oddane do użytkowania według wybranych inwestorów



Pozostali inwestorzy (budownictwo komunalne, społeczne czynszowe i zakładowe) oddali do użytkowania łącznie 357 mieszkań, tj. o 50,7% mniej niż w roku poprzednim, a ich udział w ogólnej liczbie mieszkań oddanych do użytkowania zmniejszył się o 5,8 pkt proc. do 6,0%. W tej grupie inwestorów więcej mieszkań niż przed rokiem przekazano w budownictwie komunalnym (229 mieszkań wobec 179) i zakładowym (9 wobec 2 w 2010 r.). Gorsze wyniki osiągnięto w budownictwie społecznym czynszowym (119 mieszkań wobec 543 przed rokiem).

Przeciętna powierzchnia użytkowa 1 mieszkania oddanego do użytkowania w 2011 r. wyniosła 97,6 m² (o 0,4 m² więcej niż przed rokiem), przy czym największy wzrost odnotowano w budownictwie komunalnym (o 8,2 m² do 45,4 m²).

Handel

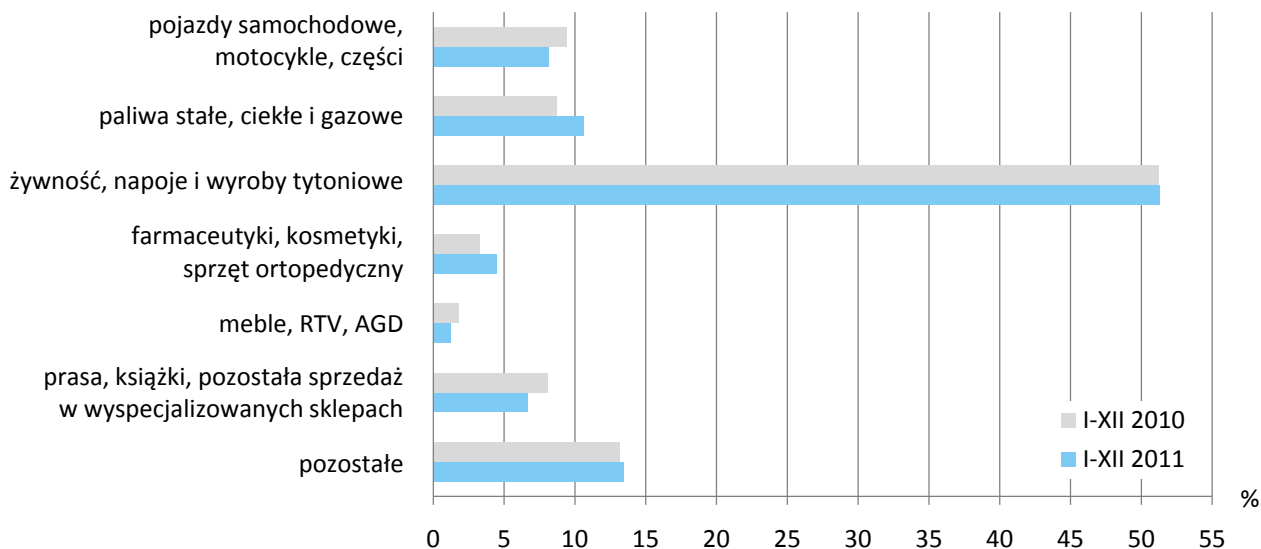
Sprzedaż detaliczna zrealizowana przez przedsiębiorstwa handlowe i niehandlowe w grudniu 2011 r. zwiększyła się w skali miesiąca o 14,5% i wyniosła 1023,9 mln zł, tj. więcej o 7,0% niż w grudniu 2010 r.

W 2011 r. sprzedaż detaliczna przedsiębiorstw objęła towary o łącznej wartości 10959,2 mln zł, co w porównaniu z rokiem wcześniejszym oznacza wzrost o 3,1%. Największy wzrost wartości sprzedaży w porównaniu z 2010 rokiem odnotowano w jednostkach zajmujących się sprzedażą farmaceutyków, kosmetyków i sprzętu ortopedycznego (o 41,2%). Wyższa niż przed rokiem była również sprzedaż paliw stałych, ciekłych i gazowych (o 25,9%), włókna, odzieży i obuwia (o 19,6%), detaliczna prowadzona przez domy sprzedaży wysyłkowej (o 5,5%), artykułów z kategorii „pozostałe” (o 5,1%) oraz żywności, napojów i wyrobów tytoniowych (o 3,1%). Zmniejszyła się wartość sprzedaży mebli, RTV, AGD (o 29,5%), pozostałej sprzedaży detalicznej w niewyspecjalizowanych sklepach (o 22,5%), prasy, książek, pozostałej sprzedaży w wyspecjalizowanych sklepach (o 15,1%) a także pojazdów samochodowych, motocykli, części (o 10,5%).

Sprzedaż hurtowa w przedsiębiorstwach handlowych w grudniu 2011 r. osiągnęła wartość 1281,7 mln zł, tj. mniej o 10,1% niż w miesiącu poprzednim, natomiast w odniesieniu do grudnia 2010 r. – nie zmieniła się.

Sprzedaż hurtowa jednostek handlowych w 2011 r. wyniosła 16553,7 mln zł, tj. o 5,5% więcej niż w roku poprzednim. Wartość sprzedaży przedsiębiorstw hurtowych zwiększyła się w ujęciu rocznym o 5,7%, w tym w jednostkach prowadzących sprzedaż hurtową maszyn, urządzeń i dodatkowego wyposażenia o 34,2%.

Udział sprzedaży wybranych grup specjalizacji branżowej w sprzedaży detalicznej ogółem

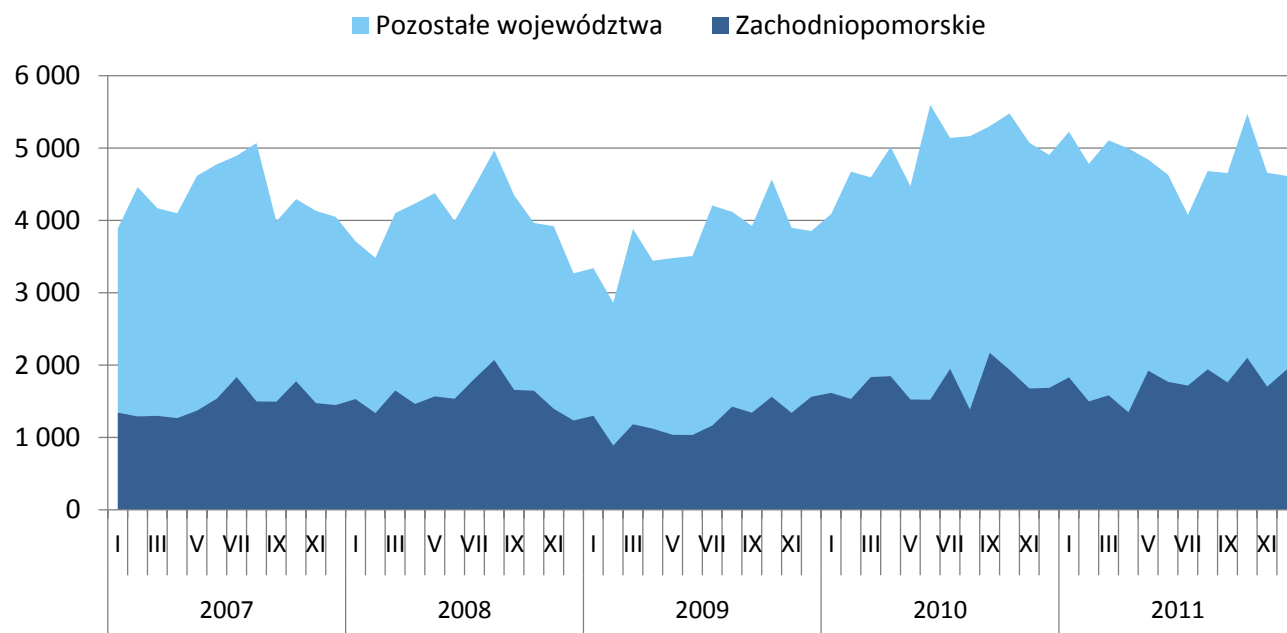


Porty morskie

W grudniu 2011 r. **obroty ładunkowe** w portach morskich województwa zachodniopomorskiego wyniosły 1940,9 tys. ton i były większe niż w miesiącu poprzednim o 14,0% i większe niż w grudniu 2010 r. o 15,2%. obroty portów województwa zachodniopomorskiego stanowiły 42,1% *obrotów krajowych, które w grudniu 2011 r. osiągnęły poziom 4615,1 tys. ton i były o 0,9% mniejsze niż miesiąc wcześniej i mniejsze o 5,9% niż w grudniu 2010 r.*

W porównaniu z miesiącem poprzednim wzrost obrotów obsługiwanych przez porty województwa zachodniopomorskiego miał miejsce w obrotach dużych kontenerów (o 33,6%), ładunków masowych suchych (o 25,7%), pozostałych ładunków drobnicowych (o 25,0%) oraz ładunków masowych ciekłych (o 3,3%), a spadek nastąpił w obrotach tocznych samobieźnych (o 18,1%) i tocznych niesamobieźnych (o 4,1%).

Obroty ładunkowe w portach morskich



W grudniu 2011 r. w stosunku do grudnia 2010 r. wzrosły obroty pozostałych ładunków drobnicowych (o 19,4%), masowych suchych (o 18,9%), masowych ciekłych (o 18,3%) i tocznych samobieźnych (o 3,5%), natomiast spadek odnotowano w obrotach dużych kontenerów (o 4,3%) i ładunków tocznych niesamobieźnych (o 5,8%).

Struktura obrotów ładunkowych portów morskich województwa zachodniopomorskiego w grudniu 2011 r. kształtowała się następująco: masowe suche – 61,6% (w tym węgiel i koks – 19,8%), toczne samobieźne –

14,4%, pozostałe ładunki drobnicowe – 10,5%, masowe ciekłe – 9,4%, kontenery duże – 2,2% i toczne niesamobieżne – 2,0%.

Większość towarów transportowanych statkami w relacji z portami województwa zachodniopomorskiego w grudniu 2011 r. stanowiły: węgiel kamienny i brunatny (18,8%), kamień, piasek, żwir, glina, torf i inne produkty górnictwa i kopalnictwa (10,9%), minerały chemiczne i do produkcji nawozów (9,6%), ciekłe produkty rafinacji ropy naftowej (6,7%), nawozy i związki azotowe (5,0%), rudy żelaza (4,6%), żelazo, stal i żelazostopy oraz żeliwo i stal poddane wstępnej obróbce (4,6%), produkty przemiału zbóż, skrobia i produkty skrobiowe oraz pasze dla zwierząt (3,4%) i towary mieszane (14,9%).

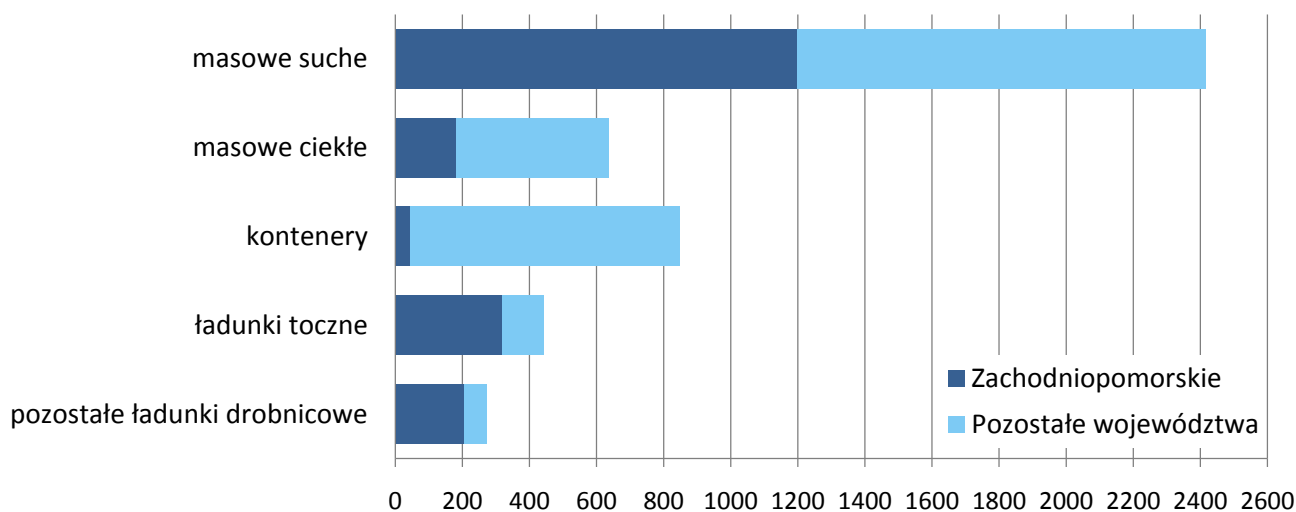
W grudniu 2011 r. udział ładunków wywożonych za granicę w obrotach międzynarodowych portów województwa zachodniopomorskiego osiągnął poziom 31,2%, a udział ładunków przywożonych – 68,8%; dla kraju odpowiednio 58,3% i 41,7%.

W 2011 r. obroty ładunkowe portów morskich województwa zachodniopomorskiego wyniosły 21109,7 tys. ton (stanowiły 36,6% obrotów ładunkowych polskich portów) i były o 2,1% wyższe niż rok wcześniej. Wzrost obrotów odnotowano w przeładunkach pozostałych ładunków drobnicowych (o 15,4%), ładunków masowych ciekłych (o 14,2%), tocznych samobieżnych (o 10,0%) oraz kontenerów dużych (o 9,4%). Natomiast spadek nastąpił w obrotach ładunków masowych suchych (o 4,3%, w tym węgla i koks o 29,7%) i tocznych niesamobieżnych (o 3,7%).

Wzrost obrotów w 2011 r. w porównaniu z 2010 r. nastąpił w porcie w Darłowie (o 84,2%), Kołobrzegu (o 79,5%), Policach (o 10,6%) i Szczecinie (o 1,2%). W Świnoujściu obroty ładunkowe utrzymały się na tym samym poziomie co w 2010 r.

W 2011 r. struktura obrotów ładunkowych w portach województwa zachodniopomorskiego ukształtowała się następująco: masowe suche – 55,4% (w tym węgiel i koks – 22,8%), toczne samobieżne – 18,1%, pozostałe ładunki drobnicowe – 11,1%, masowe ciekłe – 10,8%, kontenery duże – 2,4% i toczne niesamobieżne – 2,2%.

Obroty ładunkowe w portach morskich według grup ładunków w grudniu 2011 r.



W 2011 r. w obrotach portów województwa zachodniopomorskiego największy udział miały następujące grupy towarowe: węgiel kamienny i brunatny (22,0%), kamień, żwir i piasek (10,2%), minerały chemiczne i do produkcji nawozów (9,0%), ciekłe produkty rafinacji ropy naftowej (7,7%), żelazo, stal i żelazostopy (4,3%), nawozy i związki azotowe (2,9%), produkty przemiału zbóż, skrobia i produkty skrobiowe oraz pasza dla zwierząt (2,9%) i towary mieszane (18,2%).

Największy udział w obrotach ładunkowych portów województwa w 2011 r. miały porty w Świnoujściu – 50,6%, Szczecinie – 38,2% i Policach – 9,6%.

W 2011 r. krajowy obrót morski stanowił 1,3% obrotów ładunkowych portów województwa zachodniopomorskiego, międzynarodowy obrót morski – 98,7%, natomiast w skali kraju odpowiednio: 2,0% i 98,0%. Z międzynarodowego obrotu morskiego 81,2% zrealizowano w ramach żeglugi bliskiego zasięgu, a 18,8% w ramach żeglugi dalekiego zasięgu. Większość ładunków przywożonych lub wywożonych z portów województwa zachodniopomorskiego w ruchu międzynarodowym było transportowanych z lub do portów położonych nad Morzem Bałtyckim – 43,1%, Morzem Północnym – 27,4% oraz Morzem Śródziemnym – 5,6%.

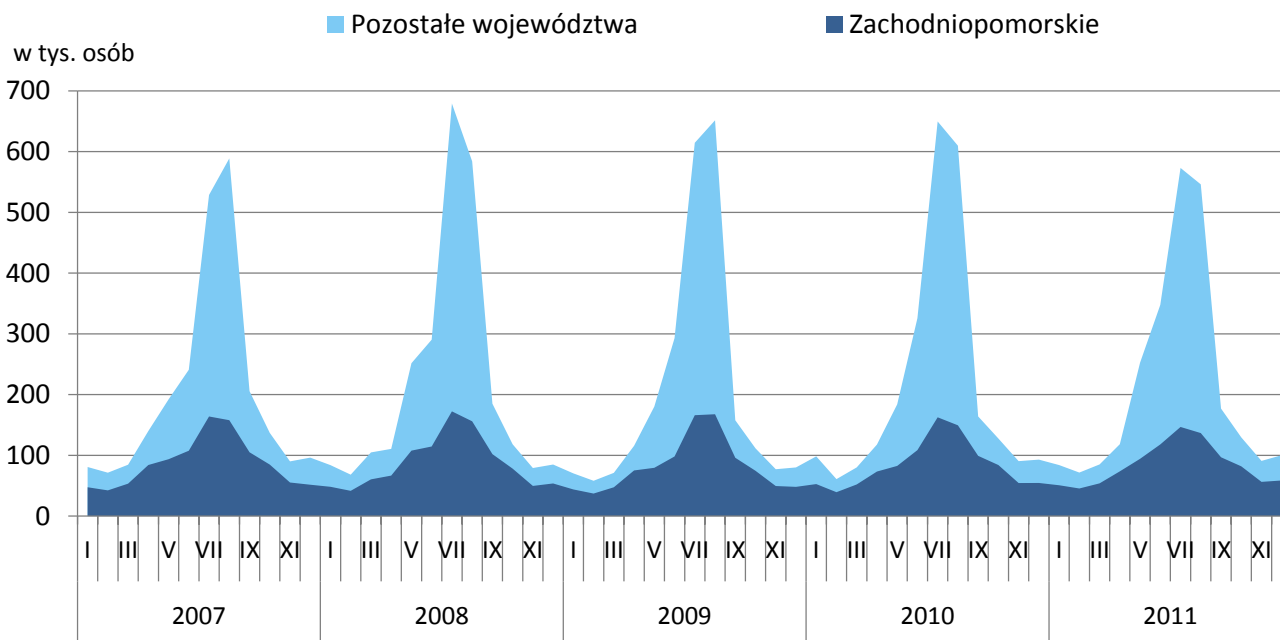
W 2011 r. ładunki przewożone statkami w relacji z portami europejskimi stanowiły 76,0% międzynarodowych obrotów ładunkowych portów województwa zachodniopomorskiego (w tym z krajami Unii Europejskiej – 66,0%),

Ameryki Północnej – 12,5%, Afryki – 6,6%, Ameryki Środkowej i Południowej – 3,0%, Azji – 1,8%. Największy udział w międzynarodowym obrocie morskim w 2011 r. miały ładunki przewiezione w relacji z następującymi krajami: Szwecją (28,8%, w tym 13,4% z Ystad, 7,2% z Trelleborgiem), Stanami Zjednoczonymi (10,5%), Niderlandami (9,1%, w tym Rotterdamem – 6,3%), Niemcami (7,0%, w tym 2,8% z Bremą, 1,5% z Hamburgiem), Norwegią (6,9%). Najwięcej ładunków przywieziono drogą morską do portów województwa zachodniopomorskiego ze Szwecji (26,0% ładunków przywiezionych w ramach morskiego obrotu międzynarodowego), Stanów Zjednoczonych (14,5%) i Norwegii (8,2%). Najwięcej ładunków wywieziono z portów województwa zachodniopomorskiego do Szwecji (34,0%), Niderlandów (14,7%) i Niemiec (14,6%). Najwięcej ładunków masowych ciekłych przewieziono w relacji z Niderlandami (49,9% obrotów międzynarodowych masowych ciekłych) i Łotwą (8,7%), masowych suchych – ze Stanami Zjednoczonymi (odpowiednio 16,7%) i Szwecją (12,6%), kontenerów - z Niemcami (72,7%), ładunków tocznych – ze Szwecją (100,0%, z tego 65,0% z Ystad, 35,0% z Trelleborgiem).

W grudniu 2011 r. w portach morskich województwa zachodniopomorskiego **skończyło lub rozpoczęło podróż morską** 58,6 tys. **osób** (co stanowiło 58,5% w skali kraju), tj. o 4,0% więcej niż miesiąc wcześniej i więcej o 7,5% niż w grudniu 2010 r. 100,0% pasażerów statków zawijających do portów województwa zachodniopomorskiego podróżowało w ruchu międzynarodowym (w skali kraju – 99,5%). Przyjazdy z zagranicy stanowiły 66,0%, a wyjazdy 34,0% pasażerskiego ruchu międzynarodowego; w skali kraju odpowiednio 67,8% i 33,2%.

W 2011 r. w portach województwa zachodniopomorskiego rozpoczęło lub zakończyło podróż 1013,0 tys. pasażerów (39,3% w stosunku do kraju), tj. na poziomie z 2010 r.

Ruch pasażerów w portach morskich



88,9% pasażerów podróżujących w relacji z portami województwa zachodniopomorskiego rozpoczęło lub zakończyło podróż w Świnoujściu. Osoby podróżujące w ruchu krajowym stanowiły 6,4%, a w międzynarodowym 93,6% ogólnej liczby pasażerów pływających w relacji z portami województwa (w skali kraju odpowiednio: 38,5% i 61,5%). 100,0% międzynarodowych przewozów pasażerów zrealizowano w ramach żeglugi bliskiego zasięgu, w tym 82,9% w relacji ze Szwecją (w tym z Ystad – 69,3%).

Do portów województwa zachodniopomorskiego **zawinęło** w grudniu 2011 r. 568 **statków** o pojemności brutto (GT) 5845,2 tys., tj. o 12 statków (o 2,1%) mniej i o 3,9% pojemności brutto mniej niż w listopadzie 2011 r. oraz o 35 statków i 6,6% pojemności brutto więcej niż w grudniu 2010 r. Większość statków stanowiły drobnicowce niespecjalistyczne – 343 statki o pojemności brutto 4753,3 tys., statki do przewozu ładunków masowych suchych – 126 statków o pojemności brutto 767,3 tys. oraz statki do ładunków masowych ciekłych – 57 statków o pojemności brutto 172,9 tys.

W 2011 r. do portów województwa zachodniopomorskiego zawinęło 9030 statków o pojemności brutto 72504,0 tys., tj. o 292 statki mniej (o 3,1%) i o 7,7% pojemności brutto więcej niż w rok wcześniej. W ogólnej liczbie statków, które weszły do portów województwa w 2011 r. znajdowały się 4243 drobnicowce niespecjalistyczne o pojemności brutto 59877,0 tys., 1350 statków do ładunków masowych suchych o pojemności brutto 7432,7 tys. Większość stanowiły statki polskich przewoźników (43,3% liczby statków wchodzących do portów województwa i 77,4% ich pojemności brutto) oraz norweskich (8,7% liczby statków i 3,7% ich pojemności brutto). Najwięcej statków

przyplęno do portu w Świnoujściu (55,3% liczby statków i 83,4% pojemności brutto statków wchodzących do portów województwa zachodniopomorskiego).

Do portów morskich województwa zachodniopomorskiego przyplęno w 2011 r. na wycieczkowcach w celach turystycznych około 3,9 tys. osób (*w kraju 76,6 tys. osób, głównie w Gdyni*).

Szczecin, styczeń 2012 r.

WYBRANE DANE O WOJEWÓDZTWIE ZACHODNIOPOMORSKIM

WYSZCZEGÓLNIENIE		I	II	III	IV	V	VI	VII	VIII	IX	X	XI	XII
Ludność^a (w tys. osób)	2010	.	.	1693,3	.	.	1693,5	.	.	1693,5	.	.	1693,1
	2011
Bezrobotni zarejestrowani^a (w tys. osób)	2010	115,6	117,6	115,5	108,5	103,5	98,0	96,5	96,4	98,1	99,6	103,7	110,0
	2011	119,0	120,6	120,0	114,4	108,9	103,3	101,3	100,1	100,8	101,8	105,0	108,9
Stopa bezrobocia^{ab} (w %)	2010	18,3	18,6	18,3	17,3	16,7	15,9	15,7	15,6	15,9	16,1	16,6	17,8
	2011	18,8	19,0	18,9	18,2	17,5	16,7	16,5	16,3	16,4	16,6	17,0	17,5
Oferty pracy (zgłoszone w ciągu miesiąca)	2010	3112	4373	6548	6470	4977	4437	4250	3813	5129	4775	3175	2371
	2011	2681	2475	3777	4287	4012	3132	3057	3538	3571	2412	1816	1699
Liczba bezrobotnych na 1 ofertę pracy^a	2010	92	65	42	41	43	42	40	43	38	55	65	98
	2011	112	89	46	59	52	52	52	44	46	65	97	130
Przeciętne zatrudnienie w sektorze przedsiębiorstw^c (w tys. osób)	2010	157,2	158,2	157,8	158,8	159,0	158,7	159,0	159,4	158,0	158,4	159,4	159,7
	2011	162,7	163,0	162,7	163,0	163,0	163,3	163,6	163,1	162,8	162,7	163,3	163,6
poprzedni miesiąc = 100	2010	96,6	100,7	99,7	100,6	100,1	99,8	100,2	100,2	99,1	100,3	100,6	100,2
2011	101,9	100,2	99,8	100,2	100,0	100,2	100,1	99,7	99,8	99,9	100,4	100,2	
analogiczny miesiąc poprzedniego roku = 100	2010	101,7	97,1	98,3	99,8	100,9	102,1	102,6	103,0	102,6	103,0	103,4	103,3
2011	103,5	103,0	103,1	102,7	102,5	102,9	102,8	102,3	103,1	102,7	102,5	102,5	
Przeciętne wynagrodzenie miesięczne brutto w sektorze przedsiębiorstw^c (w zł)	2010	2917,47	2964,43	3034,42	3012,34	2967,02	3063,74	3123,94	3110,20	3028,64	3064,72	3058,94	3374,21
	2011	3022,70	2944,58	3106,08	3123,63	3052,95	3178,80	3224,11	3168,19	3201,78	3200,39	3201,79	3525,71
poprzedni miesiąc = 100	2010	90,6	101,6	102,4	99,3	98,5	103,3	102,0	99,6	97,4	101,2	99,8	110,3
2011	89,6	97,4	105,5	100,6	97,7	104,1	101,4	98,3	101,1	100,0	100,0	110,1	
analogiczny miesiąc poprzedniego roku = 100	2010	100,4	103,9	99,0	102,4	102,2	104,5	104,5	104,2	100,7	102,7	100,9	104,8
2011	103,6	99,3	102,4	103,7	102,9	103,8	103,2	101,9	105,7	104,4	104,7	104,5	
Mieszkania oddane do użytkowania (od początku roku)	2010	567	918	1363	1838	2154	3126	3544	4075	4308	4987	5560	6135
	2011	474	929	1256	1577	1932	2400	2988	3494	3790	4415	4875	5926
analogiczny okres poprzedniego roku = 100	2010	65,4	72,7	73,4	72,3	74,5	81,8	77,5	79,4	77,2	80,7	82,0	79,3
2011	83,6	101,2	92,1	85,8	89,7	76,8	84,3	85,7	88,0	88,5	87,7	96,6	

^a Stan w końcu okresu. ^b Udział zarejestrowanych bezrobotnych w cywilnej ludności aktywnej zawodowo. ^c W przedsiębiorstwach, w których liczba pracujących przekracza 9 osób.

WYBRANE DANE O WOJEWÓDZTWIE ZACHODNIOPOMORSKIM (cd.)

WYSZCZEGÓLNIENIE		I	II	III	IV	V	VI	VII	VIII	IX	X	XI	XII
Nakłady inwestycyjne ^a (w mln zł, ceny bieżące)	2010	.	.	394,7	.	.	979,3	.	.	1417,9	.	.	1995,8
	2011	.	.	319,6	.	.	869,3	.	.	1411,2	.	.	.
analogiczny okres poprzedniego roku = 100 (ceny bieżące)	2010	x	x	93,2	x	x	104,7	x	x	87,2	x	x	79,7
	2011	x	x	81,0	x	x	88,8	x	x	99,5	x	x	x
Produkcja sprzedana przemysłu ^b (w cenach stałych):													
poprzedni miesiąc = 100	2010	83,9	102,5	118,8	90,7	109,6	100,8	95,0	108,8	101,6	102,8	98,4	100,7
	2011	90,0	101,8	114,1	95,0	108,6	98,6	88,2	110,4	109,2	105,4	97,7	116,0
analogiczny miesiąc poprzedniego roku = 100	2010	103,5	101,5	108,2	99,3	121,5	116,5	107,6	118,8	108,1	107,4	113,0	111,1
	2011	117,0	114,8	109,8	114,4	113,0	109,8	101,8	102,2	108,4	110,8	109,3	127,3
Produkcja budowlano-montażowa ^b (w cenach bieżących):													
poprzedni miesiąc = 100	2010	28,9	103,8	161,2	122,2	128,4	107,0	100,3	109,2	94,1	115,6	101,9	160,8
	2011	25,5	111,0	158,9	93,2	128,1	100,1	121,6	79,0	109,1	94,7	93,9	148,0
analogiczny miesiąc poprzedniego roku = 100	2010	73,9	70,1	82,5	91,2	122,1	128,8	112,8	116,6	122,3	139,3	169,0	158,4
	2011	139,8	149,4	147,2	112,3	112,0	104,8	127,1	92,0	106,6	87,3	80,5	74,1
Sprzedaż detaliczna towarów ^b (w cenach bieżących):													
poprzedni miesiąc = 100	2010	78,2	101,3	121,9	98,8	100,4	99,5	107,6	103,9	95,2	109,8	90,8	114,3
	2011	78,6	101,4	116,7	102,3	98,7	97,0	105,0	105,0	100,1	98,9	93,9	114,5
analogiczny miesiąc poprzedniego roku = 100	2010	99,8	95,5	108,0	103,3	115,0	103,9	105,3	115,8	117,4	121,3	119,6	115,8
	2011	116,4	116,5	111,5	115,5	113,5	110,5	107,9	109,1	114,7	103,3	106,8	107,0
Wskaźnik cen:													
towarów i usług konsumpcyjnych ^c													
analogiczny okres poprzedniego roku = 100	2010	.	.	102,7	.	.	102,3	.	.	102,5	.	.	103,1
	2011	.	.	104,2	.	.	104,7	.	.	103,9	.	.	.
skupu ziarna zbóż													
poprzedni miesiąc = 100	2010	101,7	100,2	96,8	96,3	106,6	108,9	98,9	121,7	105,1	104,2	103,7	110,5
	2011	116,1	106,8	94,7	100,8	103,6	98,1	85,6	90,3	108,4	98,7	96,6	103,3
analogiczny miesiąc poprzedniego roku = 100	2010	95,1	83,6	80,0	80,9	85,7	88,5	110,4	141,0	142,0	146,2	154,3	166,8
	2011	190,3	202,7	198,3	224,0	217,7	196,2	169,8	126,0	129,9	122,9	114,6	107,1

^a W przedsiębiorstwach, w których liczba pracujących przekracza 49 osób; dane za okresy narastające (I - III, I - VI, I - IX, I - XII). ^b W przedsiębiorstwach, w których liczba pracujących przekracza 9 osób.

^c W kwartale.

WYBRANE DANE O WOJEWÓDZTWIE ZACHODNIOPOMORSKIM (dok.)

WYSZCZEGÓLNIENIE		I	II	III	IV	V	VI	VII	VIII	IX	X	XI	XII
Wskaźnik cen (dok.):													
skupu żywca rzeźnego wołowego:													
poprzedni miesiąc = 100	2010	91,5	106,1	98,7	100,4	94,9	104,0	96,0	107,7	101,3	95,9	96,4	106,3
	2011	110,3	99,6	103,8	99,8	99,6	102,3	98,5	106,9	102,0	97,9	106,6	100,8
analogiczny miesiąc poprzedniego roku = 100	2010	100,9	111,8	104,7	105,9	101,2	97,2	85,2	100,0	100,6	98,9	101,9	97,7
	2011	117,7	110,5	116,3	115,5	121,3	119,3	122,5*	121,5	122,3	124,8	138,1	131,0
skupu żywca rzeźnego wieprzowego:													
poprzedni miesiąc = 100	2010	97,6	92,7	103,4	97,5	102,1	122,1	93,5	100,0	95,4	94,0	98,0	104,0
	2011	96,6	103,0	105,8	104,1	99,1	100,7	101,8	102,8	104,6	102,0	101,6	106,8
analogiczny miesiąc poprzedniego roku = 100	2010	93,8	85,8	82,1	78,9	79,9	93,9	85,9	90,2	89,8	91,0	91,1	98,1
	2011	97,1	107,9	110,4	117,9	114,5	94,4	102,7	104,6	114,8	124,6	129,1	132,6
Relacje cen skupu^a żywca wieprzowego do cen targowiskowych	2010	8,2	7,6	8,8	8,6	8,5	10,9	10,2	9,4	7,7	7,7	7,4	7,3
1 kg żyta:	2011	7,0	6,5	7,4	7,3	.	6,4	.	7,0	6,6	6,8	6,3	6,9
Wskaźniki rentowności obrotu w przedsiębiorstwach^b													
brutto ^c (w %)	2010	.	.	3,5	.	.	2,6	.	.	4,2	.	.	4,1
	2011	.	.	3,4	.	.	3,9	.	.	3,9	.	.	.
netto ^d (w %)	2010	.	.	2,4	.	.	1,7	.	.	3,4	.	.	3,3
	2011	.	.	2,7	.	.	3,2	.	.	3,3	.	.	.
Podmioty gospodarki narodowej^e													
	2010	215758	215386	215718	216269	216989	218135	219109	219517	219898	220231	220335	220405
	2011	220280	220311	220485	216874	216855	218246	218330	218567	218543	217401	215951	214584
w tym spółki handlowe	2010	13256	13301	13380	13426	13488	13539	13601	13660	13715	13780	13837	13884
	2011	13916	13953	13902	13967	14040	14087	14128	14195	14268	14335	14409	14479
w tym z udziałem kapitału zagranicznego	2010	4173	4180	4190	4195	4203	4208	4211	4225	4229	4240	4249	4256
	2011	4262	4259	4253	4267	4289	4298	4301	4315	4325	4332	4335	4345
Obroty ładunkowe w portach morskich^f (w tys. ton)													
	2010	1615,4	1531,4	1834,5	1846,4	1524,6	1521,2	1948,3	1385,3	2168,5	1934,3	1677,1	1684,6
	2011	1830,1	1498,1	1581,8	1346,8	1922,5	1768,2	1716,8	1940,4*	1760,8	2100,8	1702,4	1940,9
poprzedni miesiąc = 100	2010	103,4	94,8	119,8	100,6	82,6	99,8	128,1	71,1	156,5	89,2	86,7	100,4
	2011	108,6	81,9	105,6	85,1	142,7	92,0	97,1	113,0*	91,0	119,3	81,0	114,0
analogiczny miesiąc poprzedniego roku = 100	2010	124,3	172,4	155,2	164,8	147,2	147,1	167,4	97,2	161,6	123,9	125,2	107,8
	2011	113,3	97,8	86,2	72,9	126,1	116,2	88,1	140,1*	81,2	108,6	101,5	115,2

^a Ceny bieżące bez VAT. ^b W których liczba pracujących przekracza 49 osób; dane za okresy narastające (I-III, I-VI, I-IX, I-XII). ^c Relacja wyniku finansowego brutto do przychodów z całokształtu działalności.

^d Relacja wyniku finansowego netto do przychodów z całokształtu działalności. ^e W rejestrze REGON, bez rolników indywidualnych; stan w końcu okresu. ^f Międzynarodowy obrót morski i kabotaż; bez statków o pojemności brutto (GT) poniżej 100; bez wagi własnej jednostek ładunkowych (np. kontenerów, pojazdów).

W „Komunikacie o sytuacji społeczno-gospodarczej województwa zachodniopomorskiego” zastosowano skróty nazw niektórych poziomów klasyfikacyjnych

POLSKA KLASYFIKACJA DZIAŁALNOŚCI (PKD 2007)

skrót	pełna nazwa
	sekcje
Wytwarzanie i zaopatrywanie w energię elektryczną, gaz, parę wodną i gorącą wodę	Wytwarzanie i zaopatrywanie w energię elektryczną, gaz, parę wodną, gorącą wodę i powietrze do układów klimatyzacyjnych
Dostawa wody; gospodarowanie ściekami i odpadami; rekultywacja	Dostawa wody; gospodarowanie ściekami i odpadami oraz działalność związana z rekultywacją
Handel; naprawa pojazdów samochodowych	Handel hurtowy i detaliczny; naprawa pojazdów samochodowych, włączając motocykle
Zakwaterowanie i gastronomia	Działalność związana z zakwaterowaniem i usługami gastronomicznymi
Obsługa rynku nieruchomości	Działalność związana z obsługą rynku nieruchomości
Administrowanie i działalność wspierająca	Działalność w zakresie usług administrowania i działalność wspierająca
	działy
Produkcja wyrobów z drewna, korka, słomy i wikliny	Produkcja wyrobów z drewna oraz korka z wyłączeniem mebli; produkcja wyrobów ze słomy i materiałów używanych do wyplatania
Produkcja wyrobów z metali	Produkcja metalowych wyrobów gotowych, z wyłączeniem maszyn i urządzeń
Produkcja maszyn i urządzeń	Produkcja maszyn i urządzeń; gdzie indziej niesklasyfikowana
Produkcja pojazdów samochodowych, przyczep i naczep	Produkcja pojazdów samochodowych, przyczep i naczep, z wyłączeniem motocykli
Gospodarka odpadami; odzysk surowców	Działalność związana ze zbieraniem, przetwarzaniem i unieszkodliwianiem odpadów; odzysk surowców
Budowa budynków	Roboty budowlane związane ze wznoszeniem budynków
Budowa obiektów inżynierii lądowej i wodnej	Roboty związane z budową obiektów inżynierii lądowej i wodnej
Handel hurtowy i detaliczny pojazdami samochodowymi oraz ich naprawa	Handel hurtowy i detaliczny pojazdami samochodowymi; naprawa pojazdów samochodowych
Handel hurtowy	Handel hurtowy, z wyłączeniem handlu pojazdami samochodowymi
Handel detaliczny	Handel detaliczny, z wyłączeniem handlu detalicznego pojazdami samochodowymi
Transport lądowy i rurociągowy	Transport lądowy oraz transport rurociągowy

OBJAŚNIENIA ZNAKÓW UMOWNYCH

- Kreska (-) – zjawisko nie wystąpiło
 Kropka (.) – zupełny brak informacji albo brak informacji wiarygodnych
 Znak x – wypełnienie pozycji jest niemożliwe lub niecelowe
 Znak * – dane zostały zmienione w stosunku do publikowanych wcześniej

SKRÓTY

zł	– złoty	t	– tona	dt	– decytona
tys.	– tysiąc	l	– litr	szt.	– sztuka
mln	– milion	m ²	– metr kwadratowy	pkt proc.	– punkt procentowy