



Urząd Statystyczny
w Szczecinie

Komunikat o sytuacji społeczno-gospodarczej

województwa zachodniopomorskiego



OPRACOWANIA SYGNALNE

Szczecin, kwiecień 2011

Wyniki wstępne

MARZEC 2011

Nr 3

W I kwartale br. w porównaniu z analogicznym okresem ub. roku sytuację społeczno-gospodarczą województwa charakteryzowały następujące zmiany i tendencje:

- na **rynku pracy** – przeciętne zatrudnienie w sektorze przedsiębiorstw było wyższe niż przed rokiem. Stopa bezrobocia w marcu br. ukształtowała się na tym samym poziomie co przed miesiącem, jednak była wyższa niż w analogicznym okresie ub. roku. W ewidencji ujęto znacząco mniejszą liczbę bezrobotnych rejestrujących się po raz pierwszy stosunku do ub. roku. Wzrosła natomiast liczba osób długotrwale bezrobotnych. Mniejsza niż przed rokiem była liczba ofert pracy zgłoszonych do urzędów pracy;
- tempo wzrostu **przeciętnego miesięcznego wynagrodzenia brutto w sektorze przedsiębiorstw** było wyższe niż przed rokiem. Zwiększyły się płace zarówno w sektorze publicznym jak i prywatnym, jednocześnie dynamika wzrostu w sektorze publicznym była wyższa;
- **produkcja sprzedana przemysłu** ukształtowała się na poziomie wyższym niż przed rokiem, jednocześnie największą dynamiką charakteryzowała się sekcja *górnictwo i wydobywanie*. Wyższa niż w zeszłym roku była również wydajność pracy;
- **przedsiębiorstwa budowlane** odnotowały wyższe niż przed rokiem przychody ze sprzedaży. W marcu br. wzrosła również **produkcja budowlano-montażowa** – głównie w jednostkach zajmujących się wznoszeniem budynków oraz budową obiektów inżynierii lądowej i wodnej;
- zaobserwowano spadek liczby **mieszkań oddanych do użytkowania**, jednak skala spadku była mniejsza niż w kraju. Zwiększyła się natomiast liczba wydanych pozwoleń, oraz liczba mieszkań, których budowę rozpoczęto;
- zarówno **sprzedaż detaliczna** realizowana przez przedsiębiorstwa handlowe i niehandlowe jak i **sprzedaż hurtowa** w przedsiębiorstwach handlowych ukształtowała się na wyższym poziomie niż przed rokiem;
- tempo wzrostu liczby **podmiotów zarejestrowanych w systemie REGON** ukształtowało się na poziomie ubiegłorocznym. Nadal zmniejsza się liczba przedsiębiorstw państwowych.
- w **portach morskich** – obroty ładunkowe były nieznacznie mniejsze w stosunku do analogicznego okresu roku poprzedniego, zmniejszyła się również liczba statków zawijających do portów województwa. Ruch pasażerów nieznacznie przekroczył poziom ubiegłoroczny;
- na **rynku rolnym** – średnie ceny podstawowych produktów roślinnych i zwierzęcych były wyższe niż przed rokiem zarówno w skupie jak i na targowiskach. Na wyraźnie wyższym poziomie ukształtowała się średnia cena zbóż i ziemniaków w skupie.

W IV kwartale br. w porównaniu do analogicznego okresu ub. roku wzrost **cen towarów i usług konsumpcyjnych**, podobnie jak w kraju, był niższy niż przed rokiem. Znacznie mniej niż przed rokiem wzrosły ceny napojów alkoholowych i wyrobów tytoniowych. Utrzymała się tendencja spadkowa cen odzieży i obuwia, jednak tempo tego spadku było mniejsze niż przed rokiem.

UWAGI

Prezentowane w Komunikacie dane:

- o pracujących, zatrudnieniu, wynagrodzeniach – w ujęciu miesięcznym – dotyczą podmiotów gospodarczych, w których liczba pracujących przekracza 9 osób,
- o przychodach ze sprzedaży produkcji przemysłu i budownictwa, sprzedaży detalicznej i hurtowej towarów – w ujęciu miesięcznym – dotyczą podmiotów gospodarczych, w których liczba pracujących przekracza 9 osób,
- o wynikach finansowych przedsiębiorstw i nakładach inwestycyjnych – w ujęciu kwartalnym – dotyczą podmiotów gospodarczych prowadzących księgi rachunkowe (z wyjątkiem podmiotów, których podstawowym rodzajem działalności jest działalność zaklasyfikowana do sekcji „Rolnictwo, leśnictwo, łowiectwo i rybactwo” oraz „Działalność finansowa i ubezpieczeniowa”), w których liczba pracujących przekracza 49 osób.

Dane w ujęciu wartościowym oraz wskaźniki struktury podano w cenach bieżących. Wskaźniki dynamiki zaprezentowano na podstawie wartości w cenach bieżących, z wyjątkiem przemysłu, dla którego wskaźniki podano na podstawie wartości w cenach stałych (średnie ceny bieżące 2005 r.).

Rynek pracy

Przeciętne zatrudnienie w sektorze przedsiębiorstw w marcu br. ukształtowało się na poziomie 167,7 tys. osób i było niższe niż przed miesiącem i wyższe niż przed rokiem odpowiednio o 0,2% i 3,1%. *W kraju przeciętne zatrudnienie w sektorze przedsiębiorstw wzrosło w skali roku o 4,1%.*

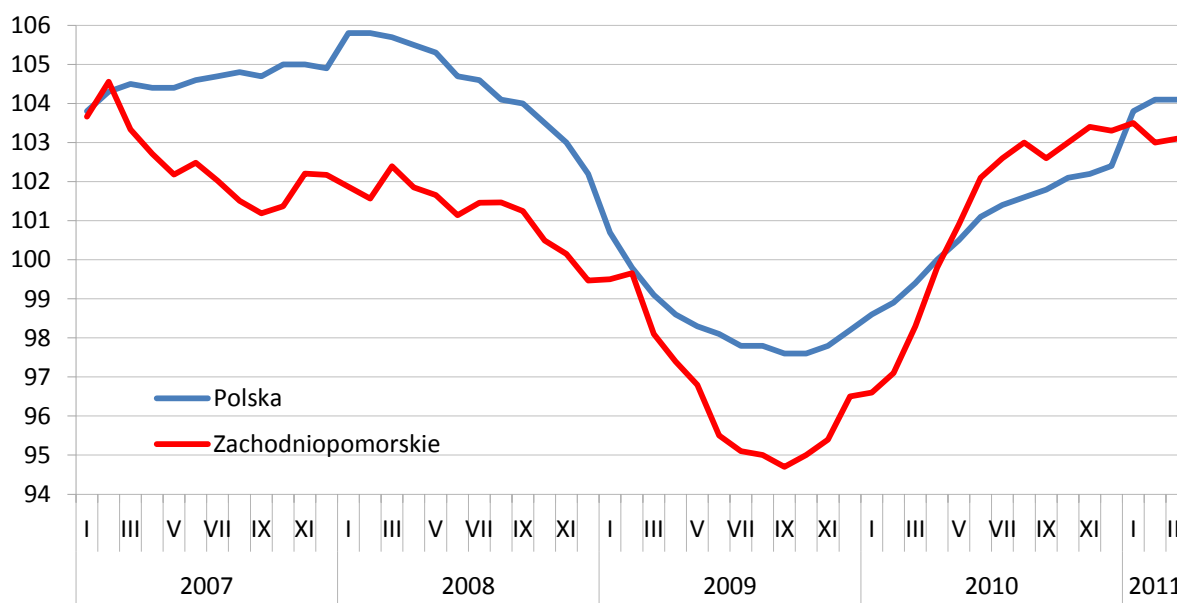
W okresie styczeń-marzec br. przeciętne zatrudnienie w sektorze przedsiębiorstw wyniosło 162,8 tys. osób i było o 3,0% wyższe niż w analogicznym okresie ub. roku (przed rokiem notowano spadek o 2,6%). *W kraju przeciętne zatrudnienie wzrosło o 4,1%.*

W porównaniu z I kwartałem ub. roku największy wzrost przeciętnego zatrudnienia odnotowano w sekcjach: informacja i komunikacja (o 24,7%), pozostała działalność usługowa (o 18,8%) oraz zakwaterowanie i gastronomia (o 13,0%). Największy spadek przeciętnego zatrudnienia odnotowano w wytwarzaniu i zaopatrywaniu w energię elektryczną, gaz, parę wodną i gorącą wodę (o 58,1%). Niższe niż przed rokiem było również zatrudnienie w sekcjach: górnictwo i wydobywanie (o 8,0%), handel, naprawa pojazdów samochodowych (o 1,5%) oraz obsługa rynku nieruchomości (o 1,3%). W pozostałych sekcjach odnotowano wzrost przeciętnego zatrudnienia.

Spośród działów o znaczącym udziale w zatrudnieniu najwyższy wzrost przeciętnego zatrudnienia wystąpił w jednostkach zajmujących się zakwaterowaniem (o 24,1%), budową obiektów inżynierii lądowej i wodnej (o 23,7%), produkcją wyrobów z drewna oraz korka, słomy i wikliny (o 11,5%) oraz produkcją mebli (o 11,4%). Spadek przeciętnego zatrudnienia wystąpił m.in. w jednostkach zajmujących się budową budynków (o 7,3%), robotami budowlanymi specjalistycznymi (o 3,6%) oraz magazynowaniem i działalnością usługową wspomagającą transport (o 3,6%).

Dynamika przeciętnego zatrudnienia w sektorze przedsiębiorstw

(analogiczny okres roku poprzedniego = 100)



W **sektorze publicznym** przeciętne zatrudnienie w I kwartale br. ukształtowało się na poziomie 21,0 tys. osób, tj. o 4,9% niższym niż w porównywalnym okresie ub. roku (przed rokiem odnotowano spadek o 16,6%), natomiast w **sektorze prywatnym** wyniosło 141,8 tys. osób, tj. o 4,3% więcej (wobec wzrostu o 0,1% w analogicznym okresie ub. roku).

Bezrobocie

W końcu marca br. liczba **osób bezrobotnych** zarejestrowanych w urzędach pracy wyniosła 120,0 tys., tj. o 0,6 tys. bezrobotnych mniej (o 0,5%) niż przed miesiącem, i o 4,5 tys. (o 3,9%) więcej niż przed rokiem.

Stopa bezrobocia ukształtowała się na tym samym poziomie co przed miesiącem i wyniosła 18,6%, tj. o 0,3 pkt proc. więcej niż w marcu ub. roku. Najwyższą stopę bezrobocia zanotowano w powiecie łobeskim (30,5%) i białogardzkim (29,4%), a najniższą – w Szczecinie (10,5%). Wzrost stopy bezrobocia w ujęciu rocznym notowano w 10 powiatach i 3 miastach na prawach powiatu, a skala tego wzrostu kształtowała się od 0,1 pkt proc. w powiecie pyrzyckim do 1,9 pkt proc. w powiecie kamieńskim. Wskaźnik bezrobocia najbardziej obniżył się w powiecie gryfickim o 1,0 pkt proc. w porównaniu do marca ub. roku

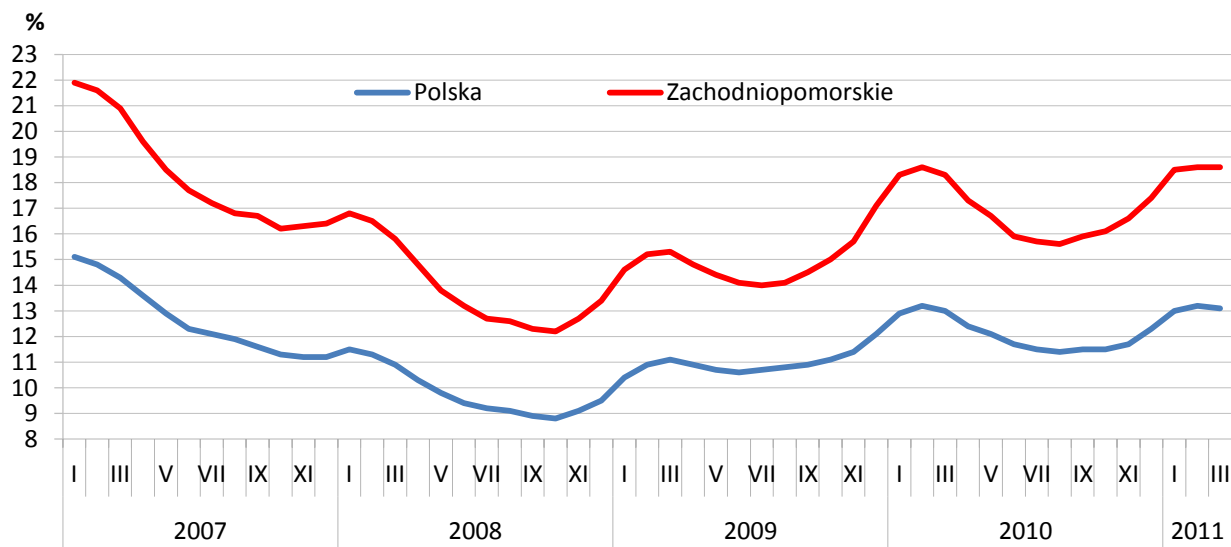
Liczba **nowo zarejestrowanych** bezrobotnych w marcu br. wyniosła 12,7 tys. osób i była wyższa o 0,9 tys. osób (7,3%) w stosunku do poprzedniego miesiąca i niższa o 1,3 tys. osób (o 9,1%) niż w marcu ub. roku. W ewidencji ujęto mniej bezrobotnych rejestrujących się po raz pierwszy w stosunku do ub. roku (spadek o 19,3%), oraz mniej bezrobotnych rejestrujących się po raz kolejny (o 6,8%).

Wyszczególnienie	Bezrobotni stan na koniec III 2011	Napływ w miesiącu	Odływ w miesiącu	Stopa bezrobocia rejestrowanego w %
	w tys.			
Polska	2133,9	218,9	235,2	13,1
Województwo zachodniopomorskie	120,0	12,7	13,3	18,6

Z rejestru bezrobotnych **wyłączono** 13,3 tys. osób, tj. więcej o 3057 osób (29,9%) niż w lutym br., i o 2,8 tys. osób (o 17,3%) mniej niż w marcu ub. roku. Pracę podjęło 6,0 tys. osób (wobec 6,2 tys. w ub. roku), a ich udział w ogólnej liczbie wyrejestrowanych zwiększył się z 38,3% do 45,2%. Pracę niesubsydiowaną (w tym sezonową) podjęło 5,7 tys. osób, a subsydiowaną (m.in. prace interwencyjne i roboty publiczne) – 0,4 tys. osób (w marcu ub. roku odpowiednio 5,0 tys. i 1,2 tys.). Spośród pozostałych osób wyrejestrowanych z ewidencji zmniejszył się w skali roku udział osób wyrejestrowanych w związku z rozpoczęciem szkolenia lub stażu u pracodawców (o 11,2 pkt proc. do 4,1%), natomiast zwiększył się udział osób, które utraciły status bezrobotnego w wyniku niepotwierdzenia gotowości do pracy (o 5,3 pkt proc. do 34,7%), oraz udział osób, które dobrowolnie zrezygnowały ze statusu bezrobotnego (o 1,9 pkt proc. do 6,3%) w porównaniu do ub. roku.

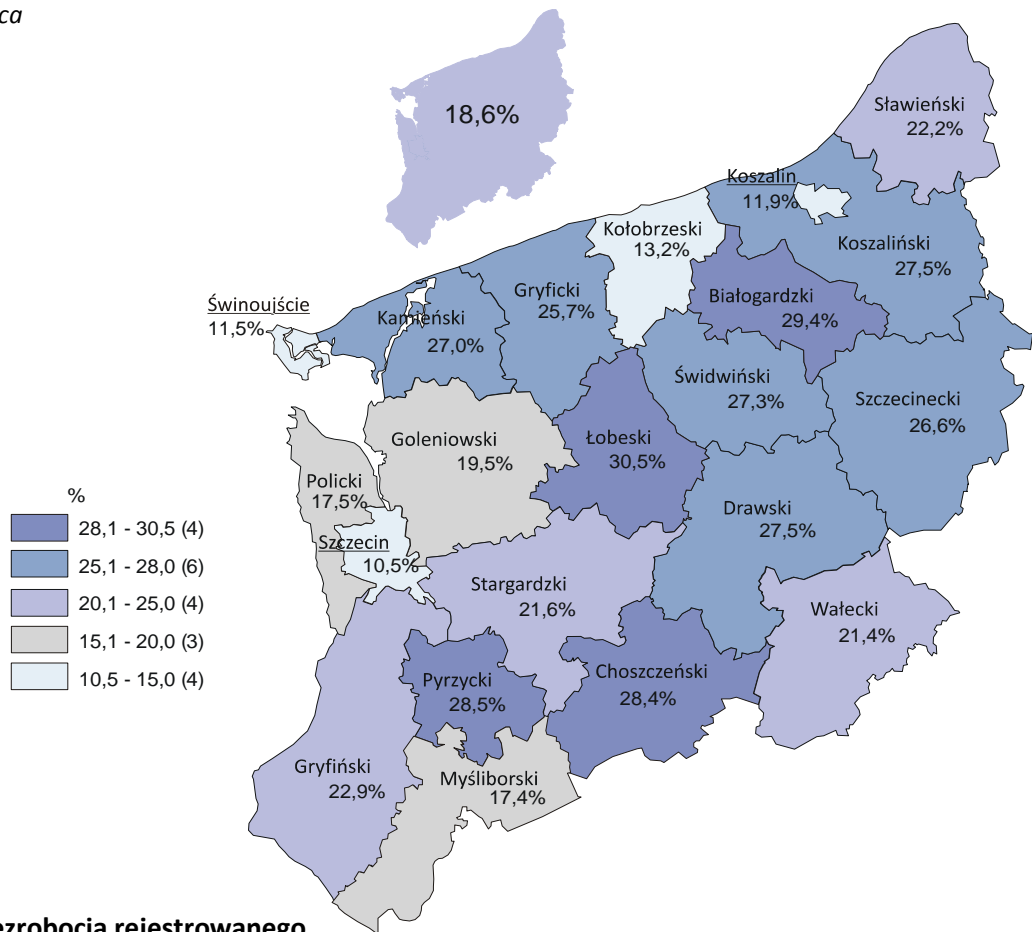
Stopa bezrobocia rejestrowanego

Stan w końcu miesiąca

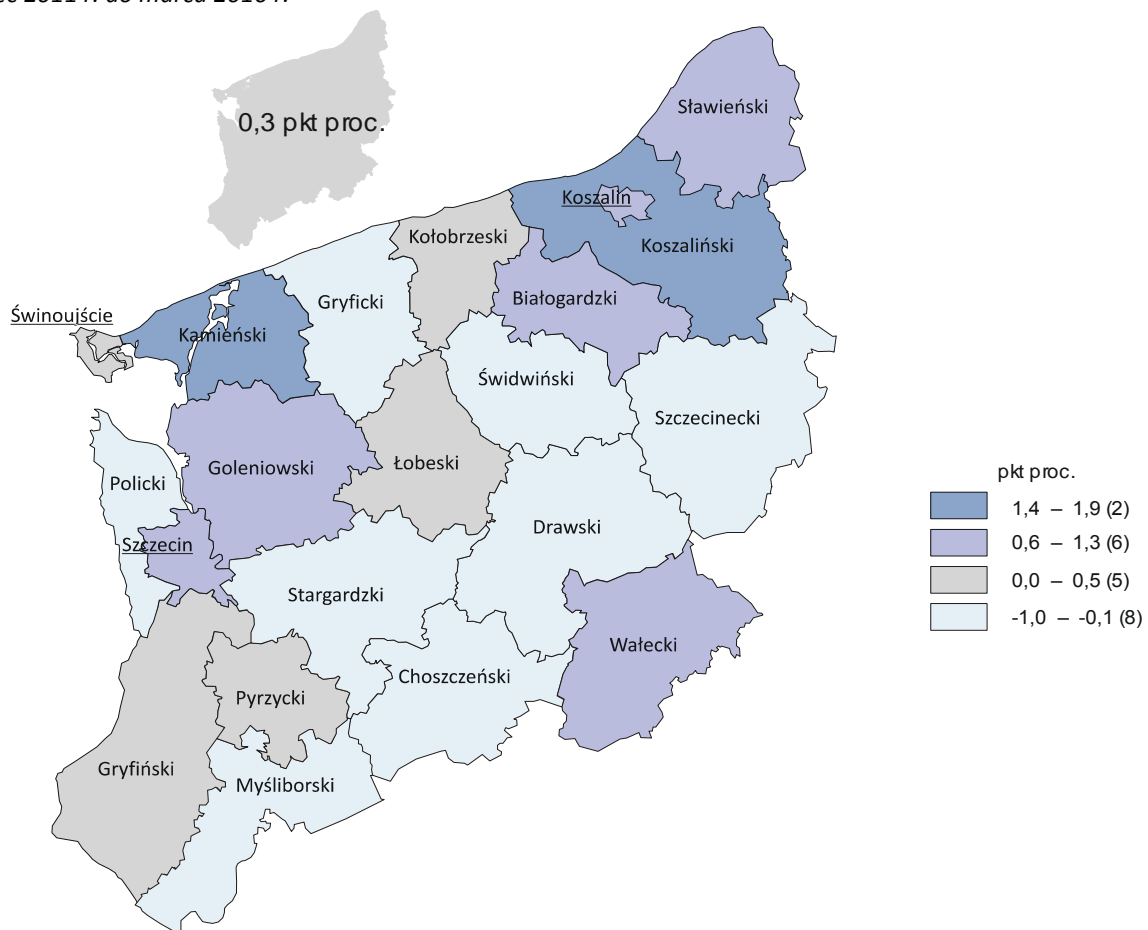


Stopa bezrobocia rejestrowanego w 2011 r.

Stan w końcu marca

**Zmiany stopy bezrobocia rejestrowanego**

Marzec 2011 r. do marca 2010 r.



Z ogólnej liczby bezrobotnych:

- 18,1% posiadało prawo do zasiłku (wobec 22,0% przed rokiem);
- 51,7% to kobiety (wobec 48,8%);
- 40,8% to mieszkańcy wsi (wobec 41,2%);
- 19,3% stanowiły osoby bez stażu pracy (wobec 19,3%);
- 4,8% stanowili absolwenci (wobec 4,5%).

Wśród ogółu bezrobotnych w **szczególnej sytuacji na rynku pracy** były osoby:

- długotrwale bezrobotne ^[a] – 46,6% (wobec 39,7% przed rokiem);
- bez kwalifikacji zawodowych ^[b] – 31,9% (wobec 29,5%);
- poniżej 25 roku życia – 19,1% (wobec 19,2%);
- powyżej 50 roku życia – 24,7% (wobec 23,6%);
- niepełnosprawni – 3,8% (wobec 3,6%);
- samotnie wychowujący co najmniej jedno dziecko w wieku do 18 roku życia-12,8% (wobec – 12,0%).

Według danych na koniec marca br. nadal większość bezrobotnych stanowiły osoby z wykształceniem gimnazjalnym niższym oraz zasadniczym zawodowym (34,9% i 27,7%). Wśród bezrobotnych kobiet 46,7% posiadało wykształcenie wyższe i średnie a odsetek mężczyzn o tym poziomie wykształcenia wyniósł 27,4%. Najlicniejszą grupą bezrobotnych były osoby w wieku 25-34 i 45-54 lata, stanowiące 49,8% ogółu bezrobotnych (wobec 51,5% przed rokiem). Udział osób poszukujących pracy dłużej niż 1 rok zwiększył się w skali roku o 4,1 pkt proc. do 27,1% ogółu zarejestrowanych i był wyższy wśród kobiet (29,0%) niż mężczyzn (25,0%).

W marcu br. do urzędów pracy zgłoszono 3777 **ofert pracy**, tj. o 1302 więcej niż przed miesiącem i o 2771 mniej niż przed rokiem, z czego 28,1% dotyczyło miejsc aktywizacji zawodowej. Liczba ofert w sektorze publicznym zmniejszyła się w skali roku o 1565 oferty i stanowiła 34,2% ogółu ofert (wobec 43,6% przed rokiem), a w sektorze prywatnym o 1206 ofert.

Spośród wszystkich ofert:

- 11,6% dotyczyło przyjęcia na staż;
- 2,8% adresowanych było do osób niepełnosprawnych;
- 0,2% dotyczyło absolwentów.

W końcu marca br. liczba ofert wyniosła 2584, z czego 9,9% niewykorzystano dłużej niż jeden miesiąc (wobec 13,1% przed rokiem). Na jedną ofertę pracy przypadało 46 bezrobotnych (wobec 42 w porównywalnym okresie ub. roku).

Wynagrodzenia

Przeciętne miesięczne wynagrodzenie brutto w sektorze przedsiębiorstw w marcu br. wyniosło 3106,08 zł i było wyższe niż przed miesiącem i rokiem odpowiednio o 5,5% i 2,4%. *W kraju przeciętna płaca wyniosła 3633,54 zł i zwiększyła się w ujęciu rocznym o 4,0%.*

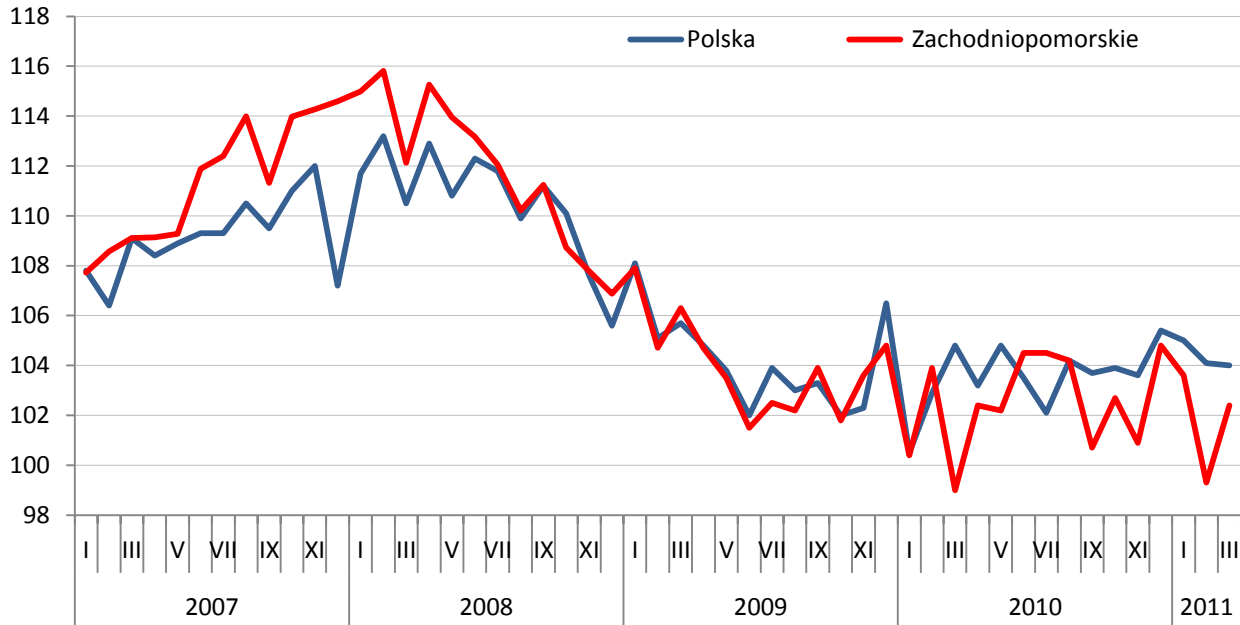
W okresie styczeń-marzec br. przeciętne miesięczne wynagrodzenie brutto ukształtowało się na poziomie 3024,34 zł, tj. wyższym o 1,5% niż w analogicznym okresie ub. roku (wobec wzrostu o 1,0% przed rokiem). *Stanowiło ono 86,9% przeciętnego miesięcznego wynagrodzenia w kraju, które wzrosło w analizowanym okresie o 4,1%.*

Więcej niż średnio w województwie wzrosły płace m.in. w działalności profesjonalnej, naukowej i technicznej (o 10,4%), zakwaterowaniu i gastronomii (o 6,9%), administrowaniu i działalności wspierającej (o 5,2%) oraz sekcji informacja i komunikacja (o 4,8%). W przetwórstwie przemysłowym przeciętne wynagrodzenie zwiększyło się o 4,1%, po wzroście o 0,6% w ub. roku. Niższe płace niż w analogicznym okresie ub. roku otrzymywali zatrudnieni w wytwarzaniu i zaopatrywaniu w energię elektryczną, gaz, parę wodną i gorącą wodę (o 27,7%), pozostałej działalności usługowej (o 6,7%) oraz transporcie i gospodarce magazynowej (o 0,8%).

Spośród działów o znaczącym udziale w zatrudnieniu wzrost przeciętnego miesięcznego wynagrodzenia brutto wystąpił m.in. w jednostkach zajmujących się robotami związanymi z budową obiektów inżynierii lądowej i wodnej (o 8,8%), produkcją artykułów spożywczych (o 4,4%), handlem hurtowym (o 4,4%), sprzedażą detaliczną prowadzoną w niewyspecjalizowanych sklepach (o 3,8%) oraz produkcją wyrobów z metali (o 2,4%). Natomiast płace obniżyły się m.in. w jednostkach zajmujących się transportem lądowym i rurociągowym (o 3,2%), handlem detalicznym (o 2,3%), produkcją mebli (o 2,0%) oraz budową budynków (o 1,4%).

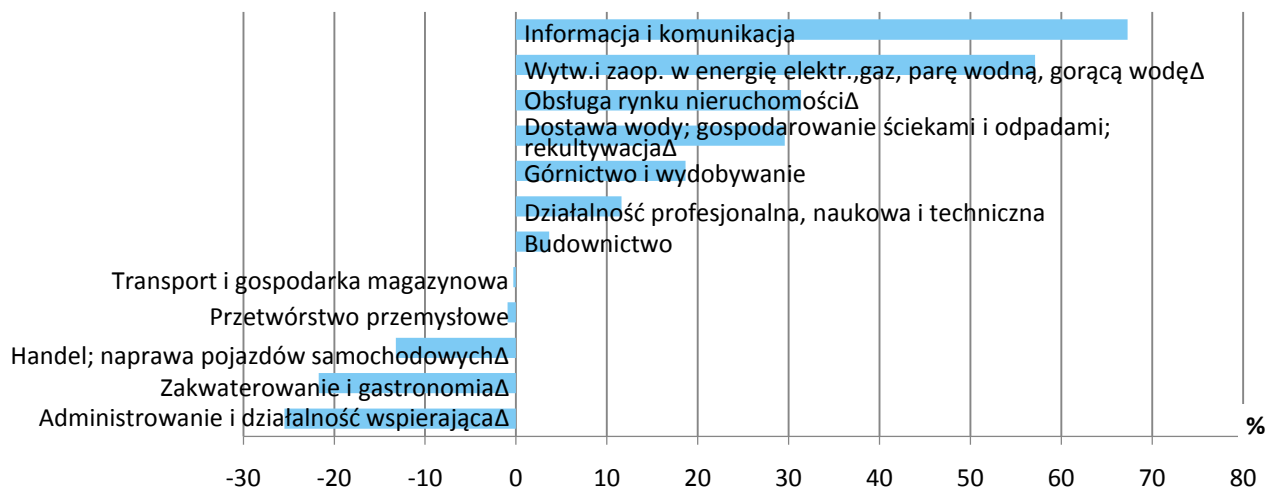
Dynamika przeciętnego miesięcznego wynagrodzenia brutto w sektorze przedsiębiorstw

(analogiczny okres roku poprzedniego = 100)



Przeciętne miesięczne wynagrodzenie brutto w **sektorze publicznym** w I kwartale br. wyniosło 3823,55 zł i było o 4,7% wyższe niż w analogicznym okresie ub. roku (wobec wzrostu o 1,5% przed rokiem). W sektorze prywatnym przeciętna płaca brutto ukształtowała się na poziomie 2906,09 zł, tj. o 1,3% wyższym (w okresie styczeń-marzec 2010 r. wzrost o 1,6%) i stanowiła 76,0% przeciętnej płacy w sektorze publicznym (wobec 78,6% przed rokiem).

Odchylenia przeciętnych miesięcznych wynagrodzeń brutto od przeciętnego w województwie w marcu 2011 r.

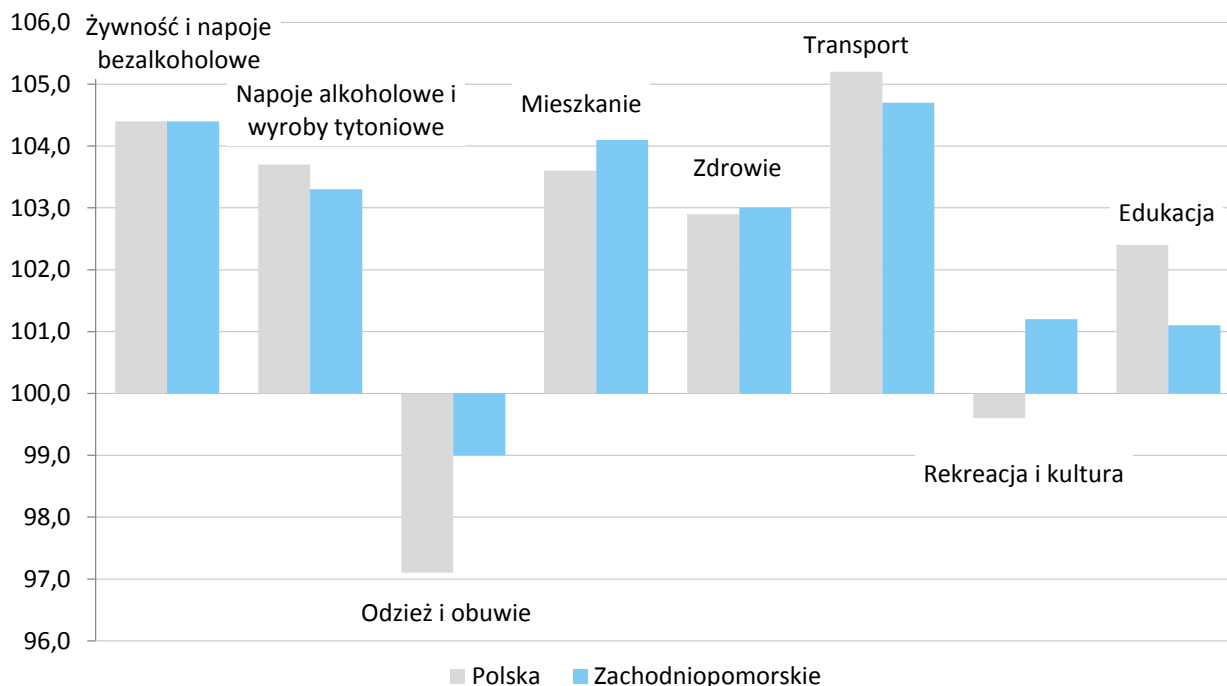


Ceny towarów i usług konsumpcyjnych

Ceny towarów i usług konsumpcyjnych w IV kwartale 2010 r. wobec poprzedniego kwartału wzrosły (podobnie jak w kraju) o 0,9%. W porównaniu do analogicznego okresu 2009 roku ceny towarów i usług konsumpcyjnych były wyższe o 3,1% (przed rokiem o 3,4%), a w kraju – wyższe odpowiednio o 2,9% i 3,3%.

Wskaźniki cen towarów i usług konsumpcyjnych w IV kwartale 2010 r.

(analogiczny okres roku poprzedniego = 100)



Mniej niż przed rokiem wzrosły ceny napojów alkoholowych i wyrobów tytoniowych (o 3,3% wobec 8,7%), ceny związane z użytkowaniem mieszkania (o 4,1% wobec 5,7%), ceny z zakresu edukacji (o 1,1% wobec 2,5%) oraz ceny dotyczące rekreacji i kultury (o 1,2% wobec 2,8). Większy wzrost odnotowano natomiast w cenach żywności i napojów bezalkoholowych (o 4,4% wobec 2,7%), zdrowia (o 3% wobec 2,3%) oraz transportu (o 4,7% wobec 3,2%). Utrzymała się tendencja spadkowa cen odzieży i obuwia, jednak tempo tego spadku było wolniejsze niż przed rokiem (o 1,0% wobec 3,4%).

Rolnictwo

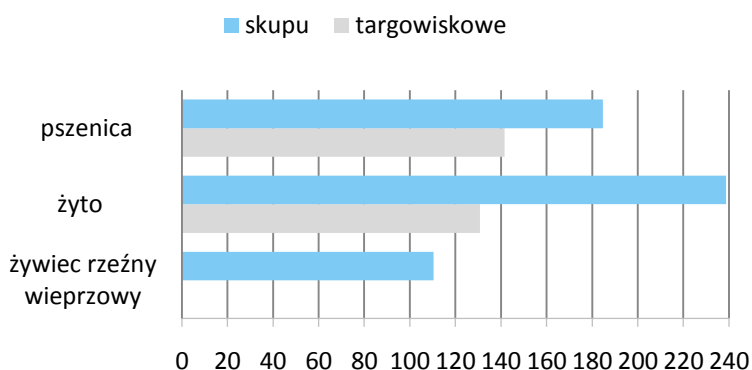
Na rynku rolnym w I kwartale br. średnie ceny podstawowych produktów roślinnych i pochodzenia zwierzęcego na obu rynkach były wyższe niż przed rokiem.

W okresie styczeń – marzec br. odnotowano następujące zmiany cen podstawowych produktów rolnych:

- wzrost cen zbóż zarówno w skupie jak i na targowiskach. Średnio za 1 dt **pszenicy** w skupie płacono 86,59 zł, a na targowiskach – 84,58 zł, tj. więcej odpowiednio o 83,8% i o 41,4% niż w analogicznym okresie ub. roku. Średnie ceny skupu **żyta** (76,93 zł), a na targowiskach (59,40 zł) i były wyższe niż przed rokiem odpowiednio o 134,1% i o 22,7%;
- ceny **ziemniaków** jadalnych w obrocie targowiskowym były wyższe w porównaniu do notowań sprzed roku. Średnio za 1 dt ziemniaków jadalnych rolnicy otrzymywali 135,94 zł, tj. więcej o 56,3%;
- wzrosła cena **żywca wieprzowego**. Średnie ceny 1 kg żywca wieprzowego w skupie wynosiły 4,16 zł, a na targowiskach – 3,26 zł i były wyższe niż przed rokiem odpowiednio o 5,3% i 4,8%;
- ceny **żywca wołowego** w skupie kształtowały się na poziomie wyższym o 14,8% niż w analogicznym okresie roku ubiegłego i wynosiły średnio 5,11 zł/kg;
- cena **żywca drobiowego** (3,47 zł) była wyższa o 11,7% w I kwartale 2010 r.
- wzrost cen skupu **mleka** tj. o 17,6 %, w I kwartale br. za 100 litrów mleka rolnicy otrzymywali średnio 125,15 zł.

Dynamika cen niektórych produktów rolnych w marcu 2011 r.*(analogiczny okres roku poprzedniego = 100)*

Jednostka miary	Ceny w marcu 2011 r.	
	skupu	targowiskowe
	w zł	
1 dt	84,61	83,57
1 dt	78,26	58,60
1 kg	4,36	x



Ceny produktów rolnych w marcu br. kształtowały się następująco:

- średnia cena skupu **pszenicy** spadła w skali miesiąca (o 7,2%) do 84,61 zł/dt, a **żyta** (o 0,6%) do 78,26 zł/dt, natomiast w porównaniu z marcem ub. roku ceny pszenicy i żyta były wyższe odpowiednio o 84,7% i o 138,7%. Na targowiskach za 1 dt pszenicy płacono średnio 83,57 zł, tj. mniej o 3,6% niż w poprzednim miesiącu, ale więcej o 41,6% niż w marcu ubiegłego roku, a za 1 dt żyta – 58,60 zł, tj. mniej o 6,4% niż przed miesiącem, ale więcej o 30,8% niż przed rokiem;
- średnie ceny **ziemniaków jadalnych** na targowiskach (149,85 zł/dt) wzrosły w skali miesiąca o 9,2% i w ujęciu rocznym o 64,2%;
- średnia cena **żywca wieprzowego** w skupie wyniosła 4,36 zł/kg i była wyższa o 5,8% niż w lutym br. i o 10,4% niż przed rokiem. Relacja średniej ceny skupu żywca wieprzowego do ceny 1 kg żyta (wg cen targowiskowych) w marcu br. wynosiła 7,4 wobec 8,8 przed rokiem,
- cena skupu 1 kg **żywca wołowego** wzrosła do poziomu 5,22 zł, tj. o 3,8% w skali miesiąca i w skali roku o 16,3%;
- cena skupu **drobiu rzeźnego** w marcu wzrosła do poziomu 3,62 zł/kg tj. o 4,6% więcej niż w zeszłym miesiącu i o 15,0% więcej niż w tym samym okresie poprzedniego roku,
- ceny skupu **mleka** – 130,52 zł/hl były wyższe niż przed miesiącem o 5,0% i o 17,0% niż w tym samym miesiącu ubiegłego roku.

Podmioty gospodarki narodowej

Według stanu w końcu marca br. rejestr REGON obejmował 220,5 tys. **podmiotów gospodarki narodowej** (bez osób prowadzących wyłącznie gospodarstwa rolne), tj. o 4,5 tys. podmioty (o 2,2%) więcej niż w analogicznym okresie ub. roku. Największy wzrost liczby podmiotów wystąpił w powiecie polickim (o 5,5%), sławieńskim (o 3,9%), gryfickim (o 3,6%), koszalińskim (o 3,5%).

Liczba jednostek sektora prywatnego wyniosła 213,5 tys. (co stanowiło 96,8% zbiorowości REGON), a publicznego – 6,9 tys.

Najwięcej podmiotów skupiało swoją działalność w sekcji handel; naprawa pojazdów samochodowych (26,2%). Znaczny udział w liczbie podmiotów ogółem stanowiły również jednostki z sekcji budownictwo (13,0%), przemysł (8,6%), przetwórstwo przemysłowe (8,1%), działalność profesjonalna, naukowa i techniczna (o 7,5%), transport i gospodarka magazynowa (7,1%).

Nadal zmniejsza się liczba **przedsiębiorstw państwowych**. W końcu marca br. zarejestrowanych było 8 firm państwowych, tj. o 3 mniej niż w analogicznym okresie ub. roku.

Liczba **spółek prawa handlowego** wzrosła w analizowanym okresie o 522 (o 3,9%) do 13,9 tys., w tym spółek z udziałem kapitału zagranicznego – o 63 (o 1,5%) do 4,3 tys.

Liczba spółek z wyłącznym udziałem kapitału zagranicznego wyniosła 2,3 tys. i była o 39 podmiotów wyższa niż w końcu marca ub. roku, a spółek z wyłącznym udziałem Skarbu Państwa – 21, tj. o 1 podmiot niższa. Działalność spółek prawa handlowego prowadzona była głównie w sekcji: handel; naprawa pojazdów samochodowych (26,8%), przetwórstwo przemysłowe (17,6%) oraz budownictwo (13,3%).

W końcu marca br. liczba **osób fizycznych prowadzących działalność gospodarczą** wyniosła 170,3 tys. (więcej niż przed rokiem o 3,3 tys., tj. o 2,0%), co stanowiło 77,3% zbiorowości REGON. Osoby fizyczne prowadziły działalność gospodarczą głównie w zakresie handlu; napraw pojazdów samochodowych (27,5%), budownictwa (14,5%), przemysłu (8,3%), działalności profesjonalnej, naukowej i technicznej (8,2%) i transportu i gospodarki magazynowej (8,1%).

Z podmiotów objętych rejestrem 211,9 (96,2%) to jednostki o liczbie pracujących do 9 osób, a wśród osób fizycznych prowadzących działalność gospodarczą podmioty te stanowiły 98,8%. Podmiotów o liczbie pracujących 10-49 osób zarejestrowanych było 6,9 tys. (3,2%), a jednostek o liczbie pracujących 50 osób i więcej – 1,5 tys. (0,7%).

Przemysł

Produkcja sprzedana przemysłu w marcu br. wyniosła 2361,8 mln zł (w bieżących cenach bazowych). W cenach stałych odnotowano wzrost zarówno w stosunku do poprzedniego miesiąca (o 14,1%), jak i marca ub. roku (o 9,8%). *W kraju produkcja sprzedana przemysłu była o 7,0% wyższa niż przed rokiem i o 15,3% wyższa w porównaniu z lutym br.*

W okresie styczeń-marzec br. produkcja sprzedana przemysłu ukształtowała się na poziomie 6498,2 mln zł i była o 13,3% wyższa w porównaniu z I kwartałem ub. roku.

W przetwórstwie przemysłowym wzrost wartości przychodów ze sprzedaży wyniósł 20,7%. *W kraju wartość przychodów w przemyśle i przetwórstwie przemysłowym zwiększyła się odpowiednio o 9,2% i 10,3%*

W produkcji sprzedanej przemysłu ogółem, podobnie jak w poprzednich okresach, dominowała sekcja przetwórstwo przemysłowe, której udział w I kwartale br. wyniósł 94,2%. Większą wartość sprzedaży niż przed rokiem osiągnięto w 23 działach przemysłu (spośród 28), których łączny udział w produkcji sprzedanej przemysłu wyniósł 92,3%.

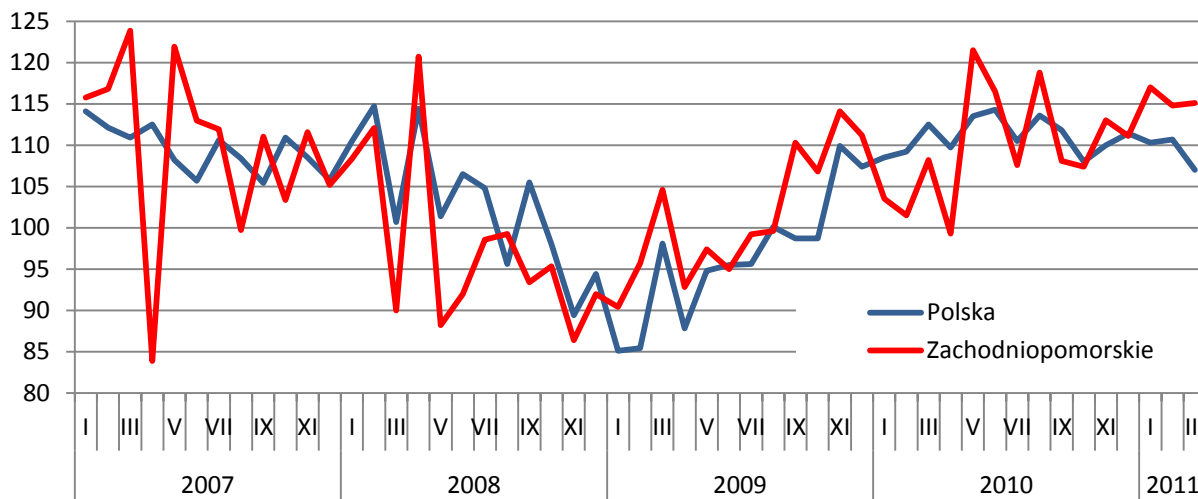
Wśród działów o znaczącym udziale w produkcji sprzedanej wzrost wystąpił m.in.:

- produkcji wyrobów z gumy i tworzyw sztucznych o 56,9% (*stanowi 4,8% produkcji sprzedanej przemysłu*)
- w produkcji chemikaliów i wyrobów chemicznych o 48,5% (*stanowi 12,8% produkcji sprzedanej przemysłu*)
- produkcji wyrobów z metali o 27,8% (*stanowi 6,9% produkcji sprzedanej przemysłu*)
- produkcji mebli o 18,8% (*stanowi 15,6% produkcji sprzedanej przemysłu*)
- wyrobów z drewna, korka, słomy i wikliny o 12,3% (*stanowi 13,4% produkcji sprzedanej przemysłu*)
- produkcja artykułów spożywczych o 0,6% (*stanowi 24,0% produkcji sprzedanej przemysłu*).

Z wyrobów objętych badaniem, w jednostkach o liczbie pracujących powyżej 49 osób, w okresie styczeń – marzec br. w stosunku do analogicznego okresu ub. roku odnotowano wzrost produkcji m.in. masy betonowej prefabrykowanej (o 33,9%), kontenerów (o 25,5%), tarcicy iglastej (o 20,6), marynat rybnych (o 16,3%), wędlin (o 8,9%), pieczywa świeżego (o 6,8%). Spadek w porównaniu z poziomem sprzed roku wystąpił m.in. w produkcji uboju trzody chlewnej (o 43,7%), ryb morskich mrożonych (o 14,4%).

Dynamika produkcji sprzedanej (ceny stałe)	II 2011 = 100	III 2010 = 100	I-III 2010 = 100
Przemysł	114,1	109,8	113,3
górnictwo i wydobywanie	209,5	133,1	154,6
przetwórstwo przemysłowe	114,3	115,1	120,7
wytwarzanie i zaopatrywanie w energię elektryczną, gaz, parę wodną i gorącą wodę	87,9	26,6	24,9
dostawa wody, gospodarowanie ściekami i odpadami; rekultywacja	111,3	97,7	96,8

Wydajność pracy w przemyśle, mierzona produkcją sprzedaną na 1 zatrudnionego, w I kwartale br. była wyższa o 9,4% niż przed rokiem, przy wzroście o 3,6% przeciętnego zatrudnienia i spadku o 0,4% przeciętnego miesięcznego wynagrodzenia brutto.

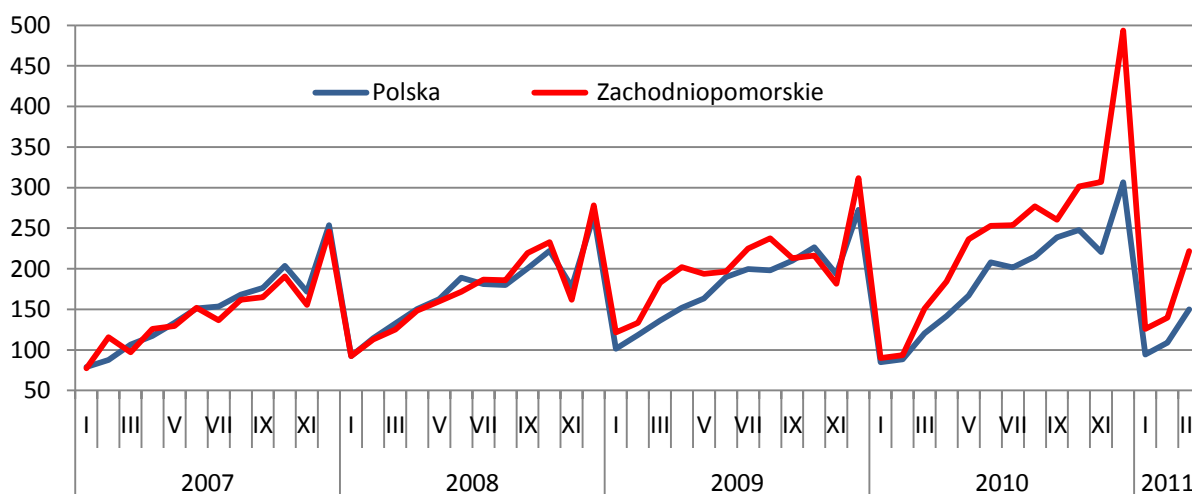
Dynamika produkcji sprzedanej przemysłu*(analogiczny okres roku poprzedniego = 100; ceny stałe)***Budownictwo**

Przedsiębiorstwa budowlane w marcu br. zrealizowały przychód ze sprzedaży wyrobów i usług w kwocie 455,2 mln zł, tj. wyższy w stosunku do poprzedniego miesiąca oraz analogicznego miesiąca ub. roku odpowiednio o 89,2% i o 48,9%.

Wartość produkcji sprzedanej osiągniętej przez przedsiębiorstwa budowlane w okresie styczeń-marzec br. wyniosła 953,2 mln zł i była o 39,4% wyższa od uzyskanej przed rokiem. Przychód ze sprzedaży wyrobów i usług na 1 zatrudnionego w budownictwie w omawianym okresie wyniósł 65,8 tys. zł i był wyższy o 37,87 % niż w analogicznym okresie ub. roku.

Produkcja budowlano-montażowa w marcu br. ukształtowała się na poziomie 269,4 mln zł i była wyższa zarówno wobec poprzedniego miesiąca jak i marca ub. roku odpowiednio o 58,9% i o 47,2%.

O zwiększeniu produkcji budowlano-montażowej w skali roku zdecydowała wyższa wartość produkcji jednostek zajmujących się robotami związanymi ze wznoszeniem budynków (o 87,3%), robotami budowlanymi specjalistycznymi (o 38,5%) oraz robotami związanymi z budową obiektów inżynierii lądowej i wodnej (49,6%).

Dynamika produkcji budowlano-montażowej*(przeciętna miesięczna 2005 = 100; ceny bieżące)*

W okresie styczeń-marzec br. produkcja budowlano-montażowa wyniosła 559,9 mln zł i była wyższa o 34,5% w porównaniu z analogicznym okresem ub. roku. Wyższy poziom sprzedaży produkcji budowlano-montażowej odnotowano we wszystkich grupach budownictwa tj. w podmiotach zajmujących się wznoszeniem budynków

(o 70,6%), robotami związanymi z budową obiektów inżynierii lądowej i wodnej (o 10,7%) oraz robotami budowlanymi specjalistycznymi (o 75,2 %).

Udział produkcji budowlano-montażowej w analizowanym okresie w przychodach budownictwa wyniósł 58,7%, tj. o 2,2 pkt proc. mniej niż przed rokiem.

Budownictwo mieszkaniowe

Według wstępnych danych ^a w marcu 2011 roku **oddano do użytkowania 342 mieszkania**, tj. mniej w stosunku do poprzedniego miesiąca o 119 mieszkań (o 25,8%) jak i marca ub. roku o 103 mieszkania (o 23,1%). *W skali kraju liczba mieszkań przekazanych do użytkowania zmniejszyła się w ujęciu rocznym o 12,6%*. Spadek liczby mieszkań oddanych do użytkowania odnotowano w budownictwie przeznaczonym na sprzedaż lub wynajem (58 wobec 222 przed rokiem). W budownictwie spółdzielczym, społecznym czynszowym, komunalnym i zakładowym podobnie jak przed rokiem nie zanotowano żadnych efektów mieszkaniowych. Więcej mieszkań niż przed rokiem oddano do użytkowania w budownictwie indywidualnym – 268 (przed rokiem 223).

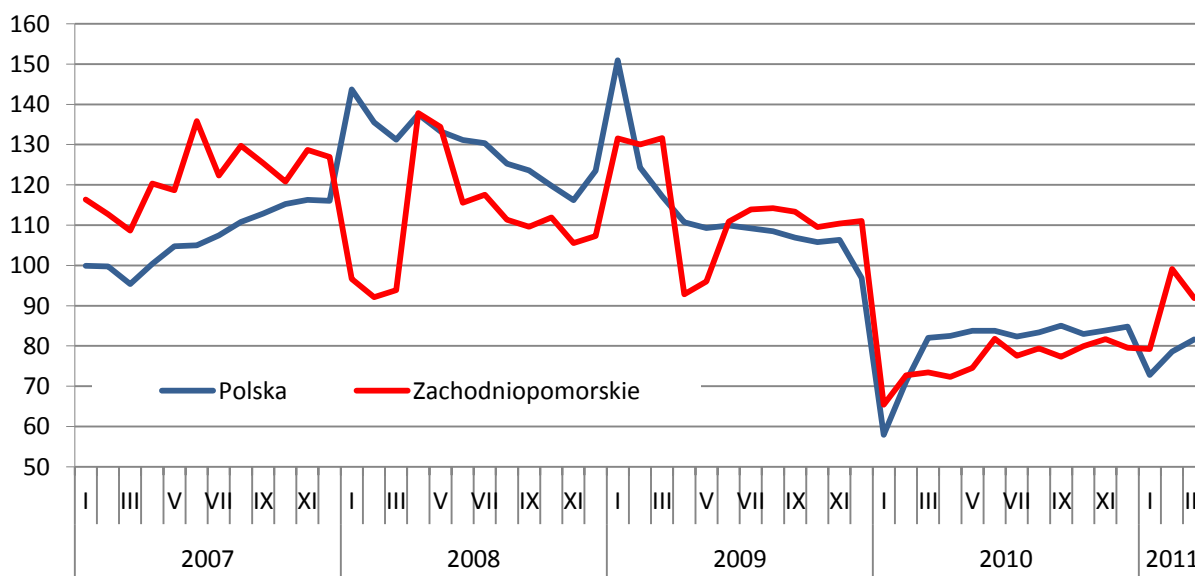
W okresie styczeń-marzec 2011 roku oddano do użytkowania 1252 mieszkania, tj. o 111 (o 8,1%) mniej niż w analogicznym okresie ub. roku (*w skali kraju wystąpił spadek o 18,4%*). Odnotowano niewielki wzrost aktywności inwestorów w zakresie rozpoczęcia nowych inwestycji mieszkaniowych. W ciągu pierwszego kwartału 2011 roku rozpoczęto budowę 1617 mieszkań, tj. o 17,6 % więcej analogicznym okresie ub. roku, natomiast liczba wydanych pozwoleń zwiększyła się o 0,7% do 1962 mieszkań (*w kraju notowano odpowiednio wzrost o 13,6% i o 5,2%*).

Największy udział w przyroście nowych zasobów mieszkaniowych mieli inwestorzy **indywidualni**, którzy oddali 678 mieszkań, tj. o 6,4 % mniej niż przed rokiem, co stanowiło 54,2% ogólnej liczby mieszkań oddanych do użytkowania. W 2011 roku inwestorzy ci rozpoczęli budowę 624 mieszkań, tj. o 36,2 % więcej niż w roku poprzednim. Natomiast liczba mieszkań, na których budowę uzyskali oni pozwolenia zmniejszyła się o 49,6 % do 697.

Deweloperzy wybudowali 500 mieszkań (tj. o 6,0% mniej niż przed rokiem). Uzyskali oni pozwolenia na budowę 1121 mieszkań i rozpoczęli budowę 952 mieszkań (tj. odpowiednio o 229,7% i 45,6% więcej).

Dynamika mieszkań oddanych do użytkowania

(analogiczny okres roku poprzedniego = 100; narastająco od początku roku)

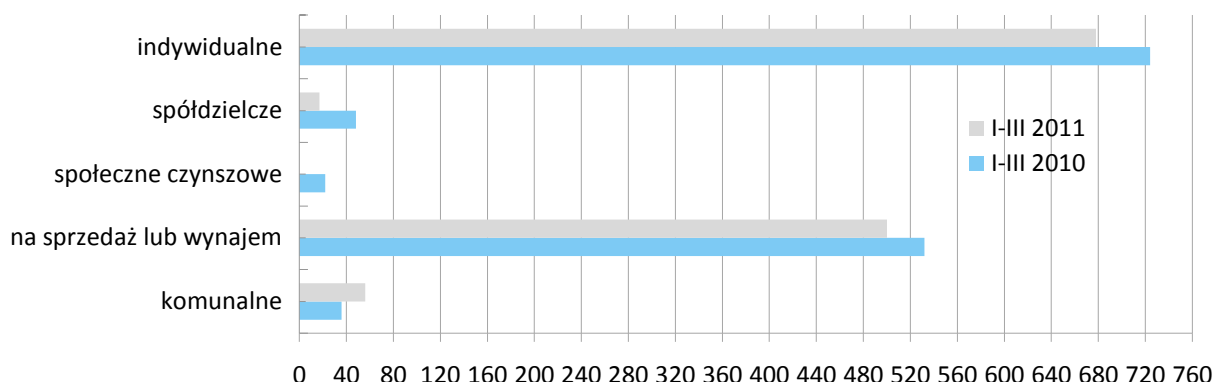


Spółdzielnie mieszkaniowe oddały do użytkowania 17 mieszkań, tj. o 64,6 % mniej niż przed rokiem. Liczba uzyskanych pozwoleń (32) oraz liczba mieszkań, których realizację rozpoczęto (41) była niższa (odpowiednio o 54,9% i o 57,7 %).

Pozostali inwestorzy (budownictwo komunalne, społeczne czynszowe i zakładowe) oddali do użytkowania łącznie 57 mieszkań, tj. o 3,4 % mniej niż w ub. roku, a ich udział w ogólnej liczbie mieszkań oddanych do użytkowania wzrósł o 0,3 pkt proc. do 4,6 %. W tej grupie inwestorów więcej mieszkań niż przed rokiem przekazano w budownictwie komunalnym (56 mieszkań wobec 36 przed rokiem). W budownictwie zakładowym podobnie jak przed rokiem

przekazano do użytkowania 1 mieszkanie. W budownictwie społecznym czynszowym nie zanotowano żadnych efektów mieszkaniowych (wobec 22 przed rokiem).

Mieszkania oddane do użytkowania według wybranych inwestorów



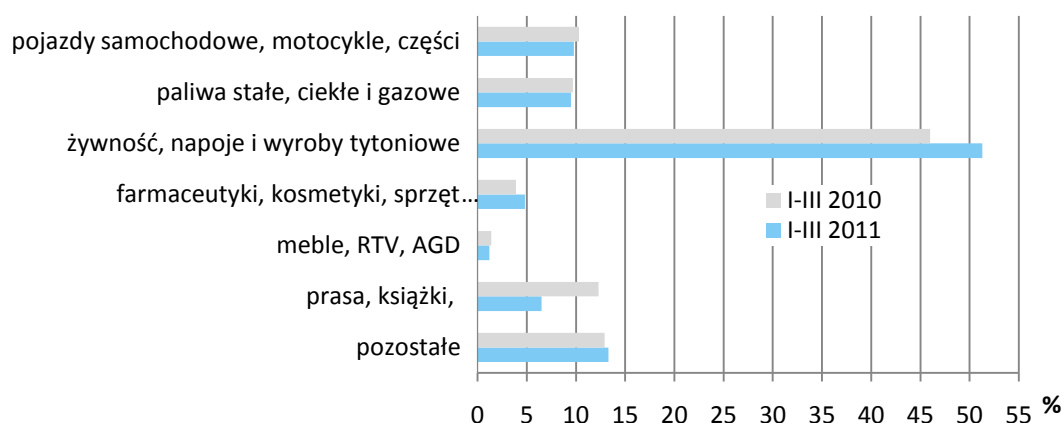
Przeciętna powierzchnia użytkowa 1 mieszkania oddanego do użytkowania w okresie styczeń-marzec 2011 roku wyniosła 111,1m² (o 11,3m² więcej niż przed rokiem), przy czym największy wzrost odnotowano w budownictwie spółdzielczym (o 59,4m² do 125,4m²).

Handel

Sprzedaż detaliczna zrealizowana przez przedsiębiorstwa handlowe i niehandlowe w marcu br. wyniosła 889,6 mln zł i była wyższa niż przed miesiącem i rokiem odpowiednio o 16,7% i 11,5%.

W I kwartale br. sprzedaż detaliczna przedsiębiorstw handlowych i niehandlowych objęła towary o łącznej wartości 2346,9 mln zł, tj. wyższej o 12,1% w porównaniu z analogicznym okresem ub. roku. Największy wzrost wartości sprzedaży notowały przedsiębiorstwa sprzedające farmaceutyki, kosmetyki, sprzęt ortopedyczny (o 39,0%) oraz włókno, odzież, obuwie (o 37,2%). Wyższą wartość sprzedaży niż w analogicznym okresie ub. roku odnotowano również w przedsiębiorstwach zajmujących się sprzedażą: artykułów z grupy „pozostałe” (o 14,5%), paliw (o 10,0%), detaliczną prowadzoną przez domy wysyłkowe (o 7,1%) oraz pojazdów samochodowych, motocykli, części (o 6,2%). Sprzedaż osiągnięta przez jednostki zajmujące się sprzedażą żywności, napojów i wyrobów tytoniowych była wyższa o 25,1%, a jej udział w sprzedaży detalicznej ogółem wzrósł w skali roku o 5,3 pkt. proc. do 51,3%. Mniejszą wartość sprzedaży niż przed rokiem notowały w ciągu trzech ostatnich miesięcy jednostki zajmujące się sprzedażą prasy, książek, pozostałą sprzedażą w wyspecjalizowanych sklepach, co w okresie styczeń – marzec br. skutkowało spadkiem o 40,4% wobec analogicznego okresu ub. roku. Nieznacznie mniejsza niż przed rokiem była również wartość pozostałej sprzedaży detalicznej w niewyspecjalizowanych sklepach (o 2,1%) oraz wartość sprzedaży mebli, RTV, AGD (o 1,4%).

Udział sprzedaży wybranych grup specjalizacji branżowej w sprzedaży detalicznej ogółem



Sprzedaż hurtowa w przedsiębiorstwach handlowych w marcu br. osiągnęła wartość 1417,3 mln zł, tj. wyższą niż przed miesiącem o 33,6%, oraz wyższą niż przed rokiem o 37,4%. Sprzedaż przedsiębiorstw hurtowych zwiększyła się

w ujęciu rocznym o 41,4%, w tym w jednostkach prowadzących sprzedaż żywności, napojów i wyrobów tytoniowych – o 100,5%.

Sprzedaż hurtowa jednostek handlowych w okresie styczeń – marzec br. zamknęła się kwotą 3730,7 mln zł, tj. o 43,9% wyższą niż w analogicznym okresie ub. roku. Wartość sprzedaży przedsiębiorstw hurtowych zwiększyła się w ujęciu rocznym o 44,5%, w tym w jednostkach prowadzących sprzedaż żywności, napojów i wyrobów tytoniowych o 109,9%.

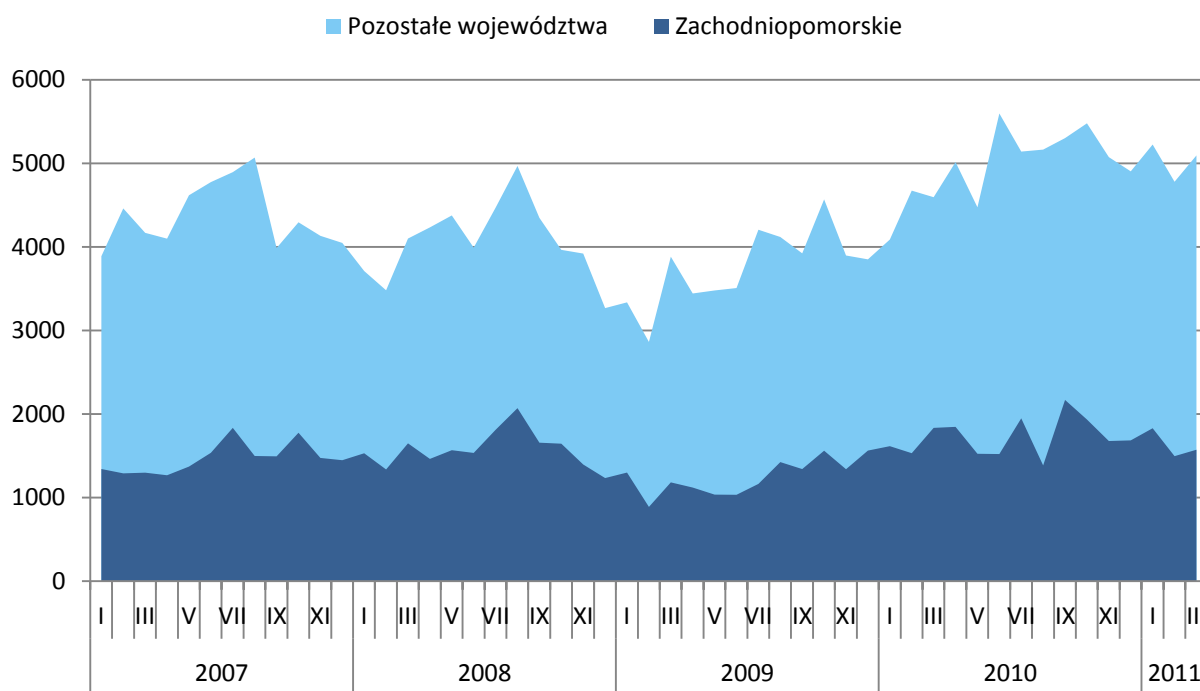
Porty morskie

W marcu br. **obroty ładunkowe** w portach morskich województwa zachodniopomorskiego wyniosły 1572,9 tys. ton i były większe niż w miesiącu poprzednim o 5,1% i mniejsze niż w marcu ub. roku o 14,3%. Obroty portów województwa zachodniopomorskiego stanowiły 30,9% obrotów krajowych, które w marcu br. osiągnęły poziom 5094,9 tys. ton i były o 6,6% wyższe niż miesiąc wcześniej oraz o 10,9% wyższe niż w marcu ub. roku.

W marcu br. w stosunku do miesiąca poprzedniego wzrosły obroty tocznych samobieźnych (o 14,7%), ładunków masowych suchych (o 13,2%) i dużych kontenerów (o 8,6%), natomiast spadły obroty pozostałych ładunków drobnicowych (o 18,8%), ładunków masowych ciekłych (o 10,8%) i tocznych niesamobieźnych (o 10,4%).

W marcu br. w porównaniu z marcem ub. roku spadek obrotów obsługiwanych przez porty województwa zachodniopomorskiego miał miejsce w obrotach dużych kontenerów (o 29,8%), masowych suchych (o 27,5%), tocznych niesamobieźnych (o 10,7%), masowych ciekłych (o 7,2%), a wzrost odnotowano w obrotach tocznych samobieźnych (o 21,1%) oraz pozostałych ładunków drobnicowych (o 9,7%).

Obroty ładunkowe w portach morskich



W marcu br. struktura obrotów ładunkowych portów morskich województwa zachodniopomorskiego kształtowała się następująco: masowe suche – 51,0% (w tym węgiel i koks – 19,5%), toczne samobieźne – 22,5%, masowe ciekłe – 11,2%, pozostałe ładunki drobnicowe – 10,7%, toczne niesamobieźne – 2,4% i kontenery duże – 2,3%.

Większość towarów transportowanych statkami w relacji z portami województwa zachodniopomorskiego w marcu br. stanowiły: węgiel kamienny i brunatny (18,9%), minerały chemiczne i do produkcji nawozów (14,3%), ciekłe produkty rafinacji ropy naftowej (8,7%), żelazo, stal i żelazostopy oraz żeliwo i stal poddane wstępnej obróbce (3,5%), nawozy i związki azotowe (2,8%) oraz towary mieszane (21,6%).

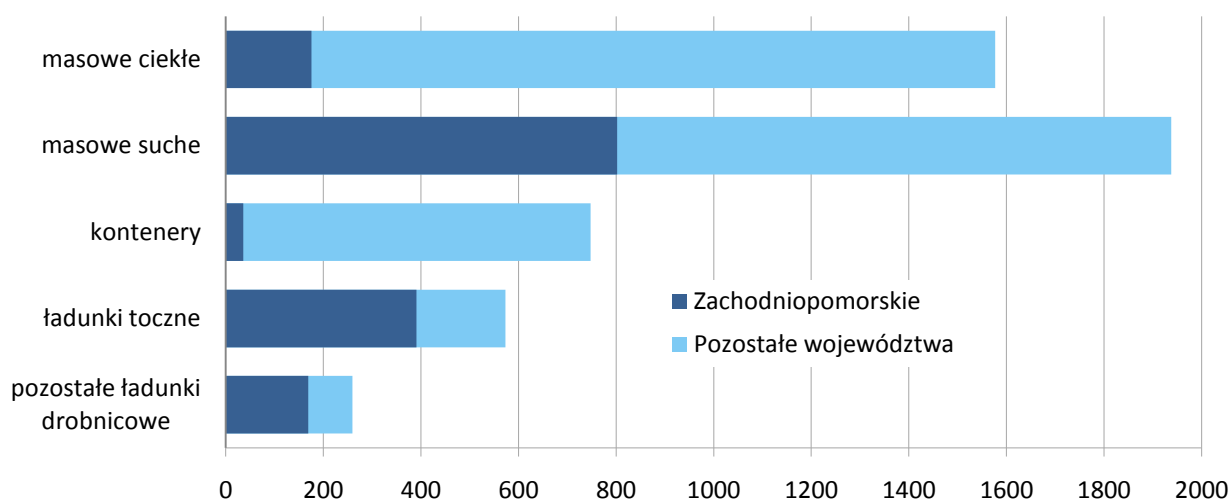
W marcu br. udział ładunków wywożonych za granicę w obrotach międzynarodowych portów województwa zachodniopomorskiego osiągnął poziom 35,3%, a udział ładunków przywożonych – 64,7%; dla kraju odpowiednio – 55,8% i 44,2%.

W I kwartale br. obroty ładunkowe portów morskich województwa zachodniopomorskiego wyniosły 4899,2 tys. ton (stanowiły 32,4% obrotów ładunkowych polskich portów) i były o 1,6% niższe niż w analogicznym okresie ub. roku. Wzrost obrotów ładunkowych odnotowano w obrotach następujących kategorii ładunkowych: masowe ciekłe (o 15,4%), toczne niesamobieżne (o 14,7%), masowe suche (o 10,4%), toczne samobieżne (o 9,3%), pozostałe ładunki drobnicowe (o 4,6%), a spadek w obrotach kontenerów dużych (o 12,5%).

Wzrost obrotów w okresie styczeń – marzec br. w porównaniu z analogicznym okresem ub. roku nastąpił w porcie w Kołobrzegu (o 90,1%), Policach (o 38,6%) i Szczecinie (o 10,9%), a spadek odnotowano w Darłowie (o 3,7%) i Świnoujściu (o 17,0%).

Struktura obrotów ładunkowych w portach województwa zachodniopomorskiego w okresie trzech miesięcy br. kształtowała się następująco: masowe suche – 53,0% (w tym węgiel i koks – 24,2%), toczne samobieżne – 19,3%, masowe ciekłe – 12,1%, pozostałe ładunki drobnicowe – 10,9%, toczne niesamobieżne – 2,5% i kontenery duże – 2,2%.

Obroty ładunkowe w portach morskich według grup ładunków w m 2011 r.



W I kwartale br. w obrotach portów województwa zachodniopomorskiego największy udział miały następujące grupy towarowe: węgiel kamienny i brunatny (23,4%), minerały chemiczne i do produkcji nawozów (11,6%), ciekłe produkty rafinacji ropy naftowej (8,6%), kamień, żwir i piasek (3,8%), żelazo, stal i żelazostopy (3,8%), nawozy i związki azotowe (3,5 %) oraz towary mieszane (19,1%).

Największy udział w obrotach ładunkowych portów województwa w okresie trzech miesięcy br. miały porty w Świnoujściu – 45,5%, Szczecinie – 42,3% i Policach – 10,9%.

Międzynarodowy obrót morski stanowił w I kwartale br. 98,2% obrotów ładunkowych portów województwa zachodniopomorskiego, natomiast w skali kraju wyniósł odpowiednio 98,7%.

W okresie trzech miesięcy br. ładunki przewożone statkami w relacji z portami europejskimi stanowiły 76,1% międzynarodowych obrotów ładunkowych portów województwa zachodniopomorskiego (w tym z krajami Unii Europejskiej – 68,1%), Ameryki Północnej – 12,4%, Afryki – 7,8%, Azji – 2,2%, Ameryki Środkowej i Południowej – 1,4%. Największy udział w międzynarodowym obrocie morskim w okresie I kwartale br. miały ładunki przewiezione w relacji z następującymi krajami: Szwecja (26,2%, w tym 14,8% z Ystad, 7,4% z Trelleborgiem), Stany Zjednoczone (12,2%), Niderlandy (10,6%, w tym Rotterdam – 6,2%), Niemcy (9,5 %, w tym 5,0% z Bremen, 1,6% z Hamburgiem), Norwegia (5,9%). Najwięcej ładunków przywieziono drogą morską do portów województwa zachodniopomorskiego ze Szwecji (22,4% ładunków przywiezionych z portów zagranicznych), Stanów Zjednoczonych (19,2%) i Niderlandów (8,0%). Najwięcej ładunków wywieziono z portów województwa zachodniopomorskiego do Szwecji (32,0%), Niemiec (19,1%) i Niderlandów (14,3%). Najwięcej ładunków masowych ciekłych przewieziono w relacji z Niderlandami (63,3% obrotów międzynarodowych) i Danią (8,1%), masowych suchych – ze Stanami Zjednoczonymi (21,4%) i Niemcami (14,2%), kontenerów – z Niemcami (73,0%), ładunków tocznych – ze Szwecją (99,9%, z tego 66,5% z Ystad, 33,4% z Trelleborgiem).

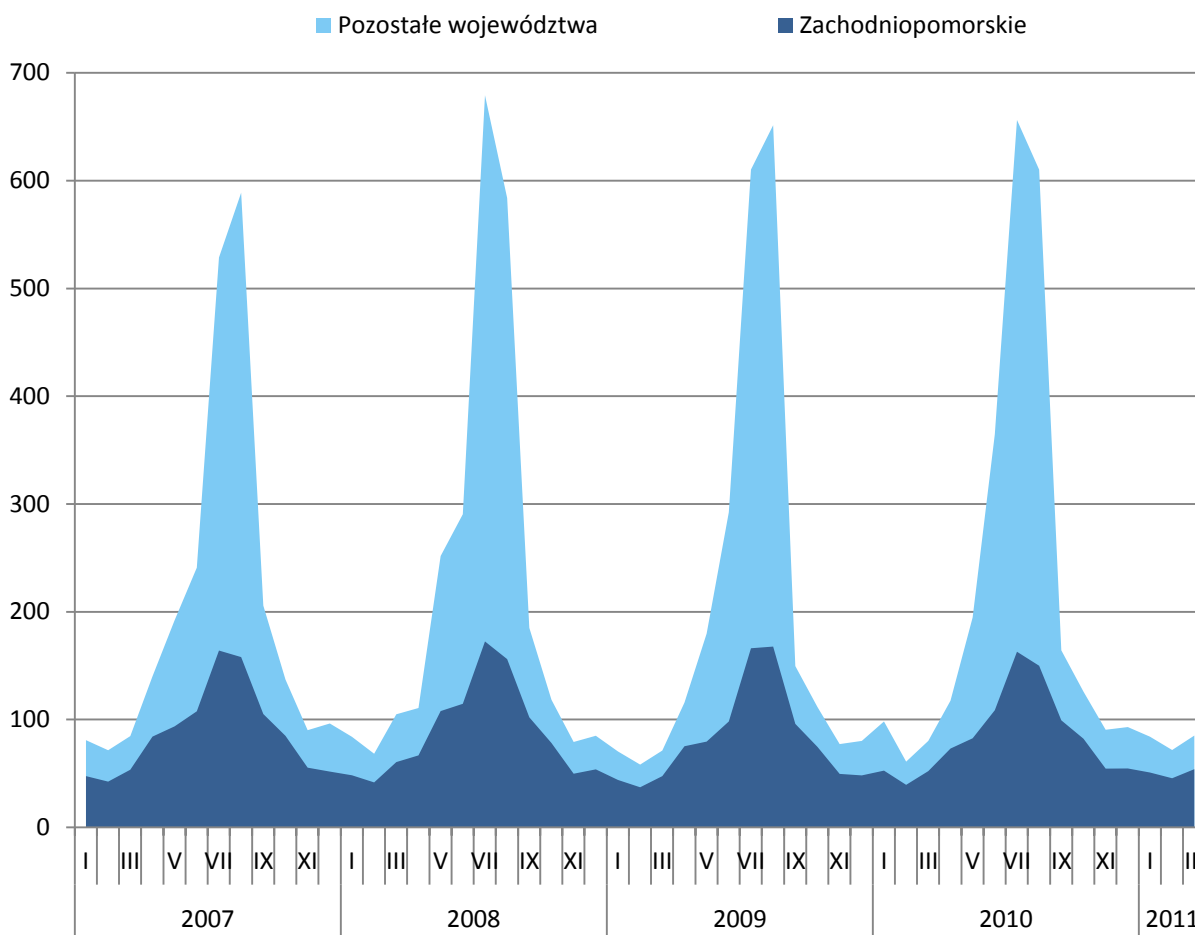
Większość ładunków przywożonych lub wywożonych z polskich portów było transportowanych z lub do portów położonych nad Oceanem Atlantyckim (około 96%, w tym Morze Bałtyckie – 41,0%, Morze Północne – 29,0%, Morze Śródziemne – 7,1%), Oceanem Spokojnym (1,4%) oraz Oceanem Indyjskim (1,1%).

W marcu br. w portach morskich województwa zachodniopomorskiego **skończyło lub rozpoczęło podróż morską** 53,9 tys. **osób** (co stanowiło 63,3% w skali kraju), tj. o 18,5% więcej niż miesiąc wcześniej i o 3,4% więcej niż w marcu ub. roku. 100,0 % pasażerów zawijających do portów województwa zachodniopomorskiego podróżowało w ruchu międzynarodowym (w skali kraju – 99,8%). Przyjazdy z zagranicy stanowiły 46,9%, a wyjazdy 53,1% pasażerskiego ruchu międzynarodowego; a w skali kraju odpowiednio 47,0% i 53,0%.

W okresie trzech miesięcy br. w portach województwa zachodniopomorskiego rozpoczęło lub zakończyło podróż 150,1 tys. pasażerów (62,3% w stosunku do kraju), tj. o 4,3% więcej niż w tym samym okresie ub. roku.

100,0% pasażerów podróżujących w relacji z portami województwa zachodniopomorskiego rozpoczęło lub zakończyło podróż w Świnoujściu. Również 100,0% stanowiły osoby podróżujące w ruchu międzynarodowym (w skali kraju odpowiednio 99,9%), w tym 98,8% w relacji ze Szwecją (w tym z Ystad – 79,1%).

Ruch pasażerów w portach morskich



Do portów województwa zachodniopomorskiego **zawinęło** w marcu br. 598 **statków** o pojemności brutto (GT) 6095,6 tys., tj. o 114 statków (o 23,6%) i o 12,1% pojemności brutto więcej niż w lutym br. oraz o 1 statek mniej i 1,0% pojemności brutto więcej niż w marcu ub. roku. Większość statków stanowiły drobnicowce niespecjalistyczne – 372 statki o pojemności brutto 5228,6 tys., statki do przewozu ładunków masowych suchych – 118 statków o pojemności brutto 557,9 tys., statki do ładunków masowych ciekłych – 59 statków o pojemności brutto 145,5 tys.

W okresie trzech miesięcy br. do portów województwa zachodniopomorskiego zawinęło 1610 statków o pojemności brutto 17250,2 tys., tj. o 129 statków mniej (o 7,4%) i 7,3% pojemności brutto mniej niż w analogicznym okresie ub. roku. W ogólnej liczbie statków, które weszły do portów województwa w okresie styczeń–marzec br. znajdowało się 1021 drobnicowców niespecjalistycznych o pojemności brutto 14402,7 tys., 322 statki do ładunków masowych suchych o pojemności brutto 1862,9 tys. Większość stanowiły statki polskich przewoźników (46,6% liczby

statków wchodzących do polskich portów i 78,5% ich pojemności brutto) oraz norweskich (9,6% liczby statków i 2,6% ich pojemności brutto). Najwięcej statków przyłynęło do portu w Świnoujściu (52,6% liczby statków i 83,3% pojemności brutto statków wchodzących do polskich portów).

Szczecin, kwiecień 2011 r.

WYBRANE DANE O WOJEWÓDZTWIE ZACHODNIOPOMORSKIM

WYSZCZEGÓLNIENIE		I	II	III	IV	V	VI	VII	VIII	IX	X	XI	XII
Ludność^a (w tys. osób)	2010	.	.	1693,3	.	.	1693,5	.	.	1693,5	.	.	1693,1
	2011
Bezrobotni zarejestrowani^a (w tys. osób)	2010	115,6	117,6	115,5	108,5	103,5	98,0	96,5	96,4	98,1	99,6	103,7	110,0
	2011	119,0	120,6	120,0
Stopa bezrobocia^{ab} (w %)	2010	18,3	18,6	18,3	17,3	16,7	15,9	15,7	15,6	15,9	16,1	16,6	17,4
	2011	18,5	18,6	18,6
Oferty pracy (zgłoszone w ciągu miesiąca)	2010	3112	4373	6548	6470	4977	4437	4250	3813	5129	4775	3175	2371
	2011	2681	2475	3777
Liczba bezrobotnych na 1 ofertę pracy^a	2010	92	65	42	41	43	42	40	43	38	55	65	98
	2011	112	89	46
Przeciętne zatrudnienie w sektorze przedsiębiorstw^c (w tys.)	2010	157,2	158,2	157,8	158,8	159,0	158,7	159,0	159,4	158,0	158,4	159,4	159,7
	2011	162,7	163,0	162,7
poprzedni miesiąc = 100	2010	96,6	100,7	99,7	100,6	100,1	99,8	100,2	100,2	99,1	100,3	100,6	100,2
	2011	101,9	100,2	99,8
analogiczny miesiąc poprzedniego roku = 100	2010	101,7	97,1	98,3	99,8	100,9	102,1	102,6	103,0	102,6	103,0	103,4	103,3
	2011	103,5	103,0	103,1
Przeciętne wynagrodzenie miesięczne brutto w sektorze przedsiębiorstw^c (w zł)	2010	2917,47	2964,43	3034,42	3012,34	2967,02	3063,74	3123,94	3110,20	3028,64	3064,72	3058,94	3374,21
	2011	3022,70	2944,58	3106,08
poprzedni miesiąc = 100	2010	90,6	101,6	102,4	99,3	98,5	103,3	102,0	99,6	97,4	101,2	99,8	110,3
	2011	89,6	97,4	105,5
analogiczny miesiąc poprzedniego roku = 100	2010	100,4	103,9	99,0	102,4	102,2	104,5	104,5	104,2	100,7	102,7	100,9	104,8
	2011	103,6	99,3	102,4
Mieszkania oddane do użytkowania (od początku roku)	2010	567	918	1363	1838	2154	3126	3445	4076	4313	4942	5538	6155
	2011	449	910	1252
analogiczny okres poprzedniego roku = 100	2010	65,4	72,7	73,4	72,3	74,5	81,8	77,6	79,4	77,3	79,9	81,7	79,5
	2011	79,2	99,1	91,9	79,5

^a Stan w końcu okresu. ^b Udział zarejestrowanych bezrobotnych w cywilnej ludności aktywnej zawodowo. ^c W przedsiębiorstwach, w których liczba pracujących przekracza 9 osób. ^d W przedsiębiorstwach, w których liczba pracujących przekracza 49 osób; dane za okresy narastające (I - III, I - VI, I - IX, I - XII).

WYBRANE DANE O WOJEWÓDZTWIE ZACHODNIOPOMORSKIM (cd.)

WYSZCZEGÓLNIENIE		I	II	III	IV	V	VI	VII	VIII	IX	X	XI	XII
Nakłady inwestycyjne ^a (w mln zł, ceny bieżące)	2010	.	.	394,7	.	.	979,3	.	.	1417,9	.	.	1995,8
	2011
analogiczny okres poprzedniego roku = 100 (ceny bieżące)	2010	x	x	93,2	x	x	104,7	x	x	87,2	x	x	79,7
	2011	x	x
Produkcja sprzedana przemysłu ^a (w cenach stałych):													
poprzedni miesiąc = 100	2010	83,9	102,5	118,8	90,7	109,6	100,8	95,0	108,8	101,6	102,8	98,4	100,7
	2011	90,0	101,8	114,1
analogiczny miesiąc poprzedniego roku = 100	2010	103,5	101,5	108,2	99,3	121,5	116,5	107,6	118,8	108,1	107,4	113,0	111,1
	2011	117,0	114,8	109,8
Produkcja budowlano-montażowa ^a (w cenach bieżących):													
poprzedni miesiąc = 100	2010	28,9	103,8	161,2	122,2	128,4	107,0	100,3	109,2	94,1	115,6	101,9	160,8
	2011	25,5	111,0	158,9
analogiczny miesiąc poprzedniego roku = 100	2010	73,9	70,1	82,5	91,2	122,1	128,8	112,8	116,6	122,3	139,3	169,0	158,4
	2011	139,8	149,4	147,2
Sprzedż detaliczna towarów ^a (w cenach bieżących):													
poprzedni miesiąc = 100	2010	78,2	101,3	121,9	98,8	100,4	99,5	107,6	103,9	95,2	109,8	90,8	114,3
	2011	78,6	101,4	116,7
analogiczny miesiąc poprzedniego roku = 100	2010	99,8	95,5	108,0	103,3	115,0	103,9	105,3	115,8	117,4	121,3	119,6	115,8
	2011	116,4	116,5	111,5
Wskaźnik cen:													
towarów i usług konsumpcyjnych ^b													
analogiczny okres poprzedniego roku = 100	2010	.	.	102,7	.	.	102,3	.	.	102,5	.	.	103,1
	2011
skupu ziarna zbóż													
poprzedni miesiąc = 100	2010	101,7	100,2	96,8	96,3	106,6	108,9	98,9	121,7	105,1	104,2	103,7	110,5
	2011	116,1	106,8	94,7
analogiczny miesiąc poprzedniego roku = 100	2010	95,1	83,6	80,0	80,9	85,7	88,5	110,4	141,0	142,0	146,2	154,3	166,8
	2011	190,3	202,7	198,3

^a W przedsiębiorstwach, w których liczba pracujących przekracza 9 osób. ^b W kwartale.

WYBRANE DANE O WOJEWÓDZTWIE ZACHODNIOPOMORSKIM (dok.)

WYSZCZEGÓLNIENIE		I	II	III	IV	V	VI	VII	VIII	IX	X	XI	XII
Wskaźnik cen (dok.):													
skupu żywca rzeźnego wołowego:													
poprzedni miesiąc = 100	2010	91,5	106,1	98,7	100,4	94,9	104,0	96,0	107,7	101,3	95,9	96,4	106,3
	2011	110,3	99,6	103,8									
analogiczny miesiąc poprzedniego roku = 100	2010	100,9	111,8	104,7	105,9	101,2	97,2	85,2	100,0	100,6	98,9	101,9	97,7
	2011	117,7	110,5	116,3									
skupu żywca rzeźnego wieprzowego:													
poprzedni miesiąc = 100	2010	97,6	92,7	103,4	97,5	102,1	122,1	93,5	100,0	95,4	94,0	98,0	104,0
	2011	96,6	103,0	105,8									
analogiczny miesiąc poprzedniego roku = 100	2010	93,8	85,8	82,1	78,9	79,9	93,9	85,9	90,2	89,8	91,0	91,1	98,1
	2011	97,1	107,9	110,4									
Relacje cen skupu^a żywca wieprzowego do cen targowiskowych	2010	8,2	7,6	8,8	8,6	8,5	10,9	10,2	9,4	7,7	7,7	7,4	7,3
	2011	7,0	6,5	7,4									
Wskaźniki rentowności obrotu w przedsiębiorstwach^b													
brutto ^c (w %)	2010	.	.	3,5	.	.	2,6	.	.	4,2	.	.	4,1
	2011	.	.	.									
netto ^d (w %)	2010	.	.	2,4	.	.	1,7	.	.	3,4	.	.	3,3
	2011	.	.	.									
Podmioty gospodarki narodowej^e	2010	215758	215386	215718	216269	216989	218135	219109	219517	219898	220231	220335	220405
	2011	220280	220311	220485									
w tym spółki handlowe	2010	13256	13301	13380	13426	13488	13539	13601	13660	13715	13780	13837	13884
	2011	13916	13953	13902									
w tym z udziałem kapitału zagranicznego	2010	4173	4180	4190	4195	4203	4208	4211	4225	4229	4240	4249	4256
	2011	4262	4259	4253									
Obroty ładunkowe w portach morskich^f (w tys. ton)	2010	1615,4	1531,4	1834,3	1846,3	1524,6	1521,2	1948,3	1385,2	2168,5	1934,3	1677,1	1684,3
	2011	1830,1	1496,1	1572,9									
poprzedni miesiąc = 100	2010	103,4	94,8	119,8	100,7	82,6	99,8	128,1	71,1	156,5	89,2	86,7	100,4
	2011	108,7	81,4	105,1									
analogiczny miesiąc poprzedniego roku = 100	2010	124,3	172,4	155,2	164,8	147,2	147,1	167,4	97,2	161,6	123,9	125,2	107,8
	2011	113,3	97,3	85,7									

^a Ceny bieżące bez VAT. ^b W których liczba pracujących przekracza 49 osób; dane za okresy narastające (I-III, I-VI, I-IX, I-XII). ^c Relacja wyniku finansowego brutto do przychodów z całokształtu działalności. ^d Relacja wyniku finansowego netto do przychodów z całokształtu działalności. ^e W rejestrze REGON, bez rolników indywidualnych; stan w końcu okresu. ^f Międzynarodowy obrót morski i kabotaż; bez statków o pojemności brutto (GT) poniżej 100; bez wagi własnej jednostek ładunkowych (np. kontenerów, pojazdów).

W „Komunikacie o sytuacji społeczno-gospodarczej województwa zachodniopomorskiego” zastosowano skróty nazw niektórych poziomów klasyfikacyjnych

POLSKA KLASYFIKACJA DZIAŁALNOŚCI (PKD 2007)

skrót	pełna nazwa
	sekcje
Wytwarzanie i zaopatrywanie w energię elektryczną, gaz, parę wodną i gorącą wodę	Wytwarzanie i zaopatrywanie w energię elektryczną, gaz, parę wodną, gorącą wodę i powietrze do układów klimatyzacyjnych
Dostawa wody; gospodarowanie ściekami i odpadami; rekultywacja	Dostawa wody; gospodarowanie ściekami i odpadami oraz działalność związana z rekultywacją
Handel; naprawa pojazdów samochodowych	Handel hurtowy i detaliczny; naprawa pojazdów samochodowych, włączając motocykle
Zakwaterowanie i gastronomia	Działalność związana z zakwaterowaniem i usługami gastronomicznymi
Obsługa rynku nieruchomości	Działalność związana z obsługą rynku nieruchomości
Administrowanie i działalność wspierająca	Działalność w zakresie usług administrowania i działalność wspierająca
	działy
Produkcja wyrobów z drewna, korka, słomy i wikliny	Produkcja wyrobów z drewna oraz korka z wyłączeniem mebli; produkcja wyrobów ze słomy i materiałów używanych do wyplatania
Produkcja wyrobów z metali	Produkcja metalowych wyrobów gotowych, z wyłączeniem maszyn i urządzeń
Produkcja maszyn i urządzeń	Produkcja maszyn i urządzeń; gdzie indziej niesklasyfikowana
Produkcja pojazdów samochodowych, przyczep i naczep	Produkcja pojazdów samochodowych, przyczep i naczep, z wyłączeniem motocykli
Gospodarka odpadami; odzysk surowców	Działalność związana ze zbieraniem, przetwarzaniem i unieszkodliwianiem odpadów; odzysk surowców
Budowa budynków	Roboty budowlane związane ze wznoszeniem budynków
Budowa obiektów inżynierii lądowej i wodnej	Roboty związane z budową obiektów inżynierii lądowej i wodnej
Handel hurtowy i detaliczny pojazdami samochodowymi oraz ich naprawa	Handel hurtowy i detaliczny pojazdami samochodowymi; naprawa pojazdów samochodowych
Handel hurtowy	Handel hurtowy, z wyłączeniem handlu pojazdami samochodowymi
Handel detaliczny	Handel detaliczny, z wyłączeniem handlu detalicznego pojazdami samochodowymi
Transport lądowy i rurociągowy	Transport lądowy oraz transport rurociągowy

OBJAŚNIENIA ZNAKÓW UMOWNYCH

- Kreska (-) – zjawisko nie wystąpiło
 Kropka (.) – zupełny brak informacji albo brak informacji wiarygodnych
 Znak x – wypełnienie pozycji jest niemożliwe lub niecelowe
 Znak * – dane zostały zmienione w stosunku do publikowanych wcześniej

SKRÓTY

zł	– złoty	t	– tona	dt	– decytona
tys.	– tysiąc	l	– litr	szt	– sztuka
mln	– milion	m ²	– metr kwadratowy	pkt proc.	– punkt procentowy