



Urząd Statystyczny
w Szczecinie

Aktywność ekonomiczna ludności w województwie

zachodniopomorskim w IV kwartale 2010 r.



OPRACOWANIA SYGNALNE

Szczecin, marzec 2011

Informacja została opracowana na podstawie uogólnionych wyników reprezentacyjnego Badania Aktywności Ekonomicznej Ludności (BAEL), przeprowadzonego w IV kwartale 2010 r.

Sumy niektórych danych mogą być różne od wielkości „ogółem”. Wynika to z zaokrągleń dokonywanych przy uogólnianiu wyników badania.

1. Aktywność ekonomiczna ludności w wieku 15 lat i więcej

W populacji ludności w wieku 15 lat i więcej, która w IV kwartale 2010 r. liczyła 1258 tys. osób, przeważały kobiety (52,9%) i mieszkańcy miast (69,4%). W ciągu roku liczba ludności w wieku 15 lat i więcej zmniejszyła się o 27 tys. osób, tj. o 2,1%. Liczba kobiet była niższa o 2,2%, a liczba mężczyzn – o 2,0%. Zmniejszyła się liczba mieszkańców miast (o 3,5%), natomiast liczba mieszkańców wsi wzrosła (o 1,3%).

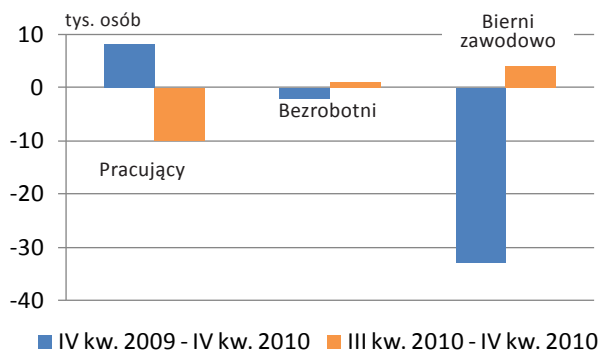
Wśród ludności w wieku 15 lat i więcej 665 tys. osób było aktywnych zawodowo, a 593 tys. osób – biernych zawodowo. W porównaniu z IV kwartałem 2009 r. odnotowano:

- wzrost liczby osób aktywnych zawodowo o 6 tys., tj. o 0,9%, z tego liczba mężczyzn zwiększyła się o 10 tys. (o 2,8%), natomiast liczba kobiet aktywnych zawodowo zmniejszyła się o 4 tys. (o 1,3%),
- wzrost liczby osób aktywnych zawodowo dotyczył ludności miejskiej (o 9 tys. osób, tj. o 1,9%), natomiast wśród ludności wiejskiej nastąpił spadek liczby osób aktywnych zawodowo (o 2 tys. osób, tj. o 1,1%),
- spadek liczby osób biernych zawodowo o 33 tys., tj. o 5,3%. Dotyczył on zarówno biernych zawodowo kobiet – o 11 tys. (o 2,9%), jak i biernych zawodowo mężczyzn – o 22 tys. (o 8,9%),
- spadek liczby osób biernych zawodowo w miastach wyniósł 40 tys. osób, tj. 9,2%, natomiast na wsi nastąpił wzrost liczby osób biernych zawodowo o 7 tys., tj. o 3,7%.

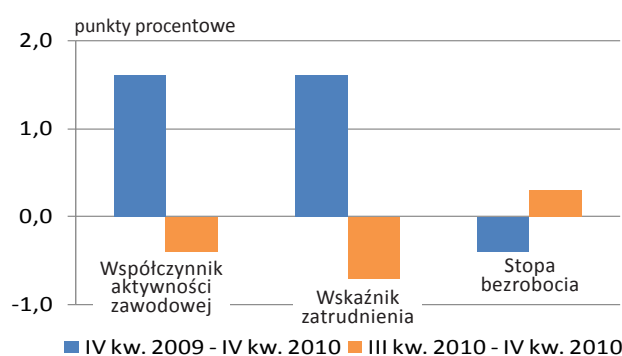
Natomiast w stosunku do III kwartału 2010 r. odnotowano:

- spadek liczby osób aktywnych zawodowo o 8 tys. (o 1,2%), z tego liczba mężczyzn aktywnych zawodowo zwiększyła się o 2 tys. (o 0,5%), a liczba kobiet aktywnych zawodowo zmniejszyła się o 10 tys. (o 3,3%),
- wzrost liczby osób aktywnych zawodowo wyniósł w miastach 10 tys. osób, tj. 2,1%, a na wsi odnotowano spadek liczby osób aktywnych zawodowo o 18 tys., tj. o 8,7%,
- wzrost liczby osób biernych zawodowo o 4 tys., tj. o 0,7%. Spadek dotyczył mężczyzn (o 2 tys., tj. o 0,9%), natomiast wśród kobiet nastąpił wzrost (o 7 tys., tj. o 1,9%),
- wzrost liczby biernych zawodowo w miastach wyniósł 20 tys. osób, tj. 5,3%, natomiast na wsi nastąpił spadek liczby osób biernych zawodowo – o 16 tys. osób, tj. o 7,5%.

Przyrosty/ubytki liczby ludności w wieku 15 lat i więcej według statusu na rynku pracy w IV kwartale 2010 r.



Przyrosty/spadki wskaźników aktywności ekonomicznej w IV kwartale 2010 r.



W wyniku tych zmian na rynku pracy wzrosło obciążenie pracujących osobami niepracującymi (zarówno bezrobotnymi, jak i biernymi zawodowo). W IV kwartale 2010 r. na 1000 pracujących przypadało 1136 niepracujących (w miastach – 1040, a na wsi – 1391), natomiast w stosunku do IV kwartału 2009 r. nastąpił spadek obciążenia pracujących osobami niepracującymi, gdyż w IV kwartale 2009 r. wskaźnik ten wyniósł 1212.

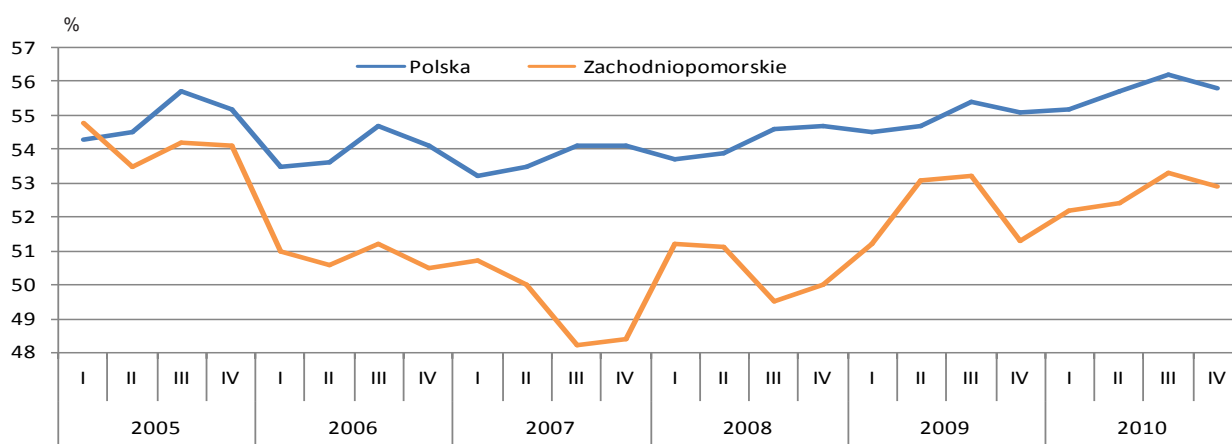
W IV kwartale 2010 r. na dziesięciu aktywnych zawodowo mężczyzn przypadało sześciu biernych zawodowo, wśród kobiet odpowiednio – trzynastu biernych zawodowo.

Udział osób aktywnych zawodowo w ludności w wieku 15 lat i więcej w IV kwartale 2010 r. wyniósł 52,9% i był wyższy dla mężczyzn niż dla kobiet (odpowiednio 62,4% i 44,4%), a także wyższy w miastach (54,6%) niż na wsi (48,8%). Współczynnik aktywności zawodowej w stosunku do analogicznego okresu roku poprzedniego wzrósł o 1,6 pkt proc., w tym w miastach – o 2,9 pkt proc. (na wsi nastąpił spadek o 1,2 pkt proc.). Natomiast zarówno wśród mężczyzn jak i kobiet nastąpił wzrost tego wskaźnika – odpowiednio o 2,9 pkt proc. i 0,4 pkt proc. W porównaniu z III kwartałem 2010 r. współczynnik aktywności zawodowej zmniejszył się o 0,4 pkt proc. Spadek dotyczył kobiet (o 1,3 pkt proc.), natomiast dla mężczyzn odnotowano wzrost tego współczynnika (o 0,4 pkt proc.). Dla mieszkańców miast współczynnik aktywności zawodowej zmniejszył się o 0,8 pkt proc., a dla mieszkańców wsi – o 0,2 pkt proc.

Współczynnik aktywności zawodowej wykazywał wysokie zróżnicowanie w grupach według wieku i poziomu wykształcenia. Najwyższa aktywność zawodowa przypadała na wiek 35 – 44 lata (85,0%) i 25 – 34 lata (82,9%), najniższa – w najstarszej grupie wiekowej, tj. 55 lat i więcej (20,3%).

Im wyższe wykształcenie, tym wyższa aktywność zawodowa; na 10 osób z wykształceniem wyższym przypada prawie ośmiu aktywnych, z wykształceniem policealnym, średnim zawodowym oraz zasadniczym zawodowym – sześciu, średnim ogólnokształcącym – czterech, a gimnazjalnym i podstawowym – dwóch.

Współczynnik aktywności zawodowej



2. Pracujący

W IV kwartale 2010 r. pracowało 589 tys. osób, z tego 324 tys. mężczyzn i 265 tys. kobiet. Wśród pracujących przeważali mieszkańcy miast (72,7%).

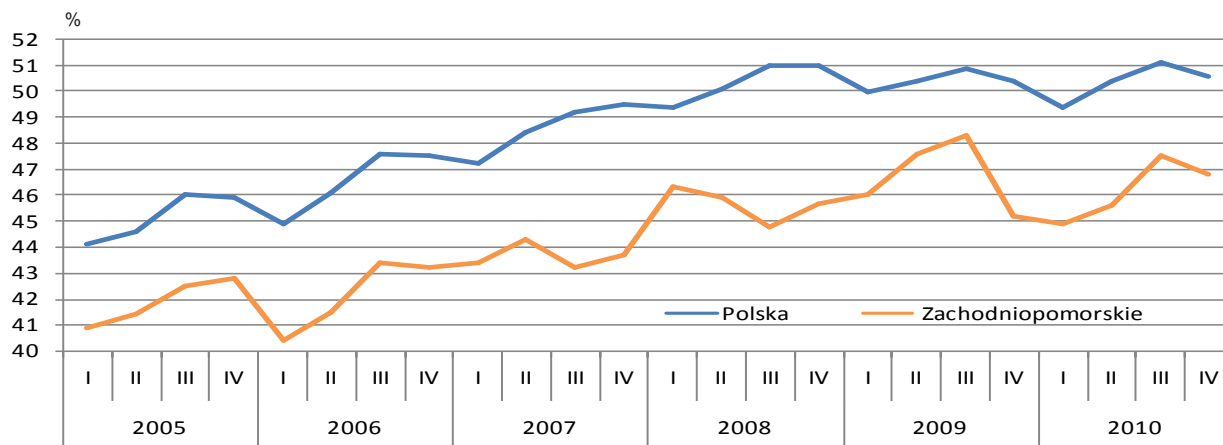
W porównaniu z analogicznym okresem ubiegłego roku liczba pracujących zwiększyła się o 8 tys. osób, tj. o 1,4%. Wzrost nastąpił zarówno wśród pracujących mężczyzn (o 5 tys. osób, tj. o 1,6%), jak i wśród pracujących kobiet (o 3 tys. osób, tj. o 1,1%). Wzrost liczby pracujących w miastach wyniósł 12 tys. osób, tj. 2,9%, natomiast na wsi nastąpił spadek liczby pracujących o 4 tys. osób, tj. o 2,4%.

W porównaniu z III kwartałem 2010 r. liczba pracujących zmniejszyła się o 10 tys. osób, tj. o 1,7%. Wśród mężczyzn nastąpił spadek liczby pracujących o 1 tys. (o 0,3%), a wśród kobiet – o 9 tys. (o 3,3%). Spadek liczby pracujących dotyczył ludności wiejskiej, gdzie wyniósł 15 tys. osób, tj. 8,5%, natomiast w miastach nastąpił wzrost liczby pracujących o 6 tys. osób, tj. o 1,4%.

W IV kwartale 2010 r. wskaźnik zatrudnienia wyniósł 46,8% i był wyższy o 1,6 pkt proc. niż przed rokiem, a niższy o 0,7 pkt proc. niż w poprzednim kwartale. Mężczyźni charakteryzowali się wyższym wskaźnikiem zatrudnienia niż kobiety (odpowiednio 54,6% i 39,8%); wskaźnik zatrudnienia dla miast był wyższy niż dla wsi (odpowiednio 49,0% i 41,8%).

W strukturze pracujących według wieku najniższy udział miały osoby w wieku 15 – 24 lata (6,7%), a najwyższy osoby w wieku 25 – 34 lata (27,9%) i 45 – 54 lata (26,4%).

Wskaźnik zatrudnienia



Osoby z wykształceniem zasadniczym zawodowym stanowiły 28,5% pracujących, policealnym i średnim zawodowym – 27,7%, wyższym – 26,7%. Najmniejsza grupa wśród pracujących to osoby deklarujące posiadanie wykształcenia gimnazjalnego, podstawowego, niepełnego podstawowego i bez wykształcenia szkolnego (8,0%).

Struktura pracujących według statusu zatrudnienia w IV kwartale 2010 r. przedstawiała się następująco:

- w charakterze pracowników najemnych pracowało 488 tys. osób (82,9% ogółu pracujących), w tym 61,1% w sektorze prywatnym. Wśród pracowników najemnych przeważali mieszkańcy miast (75,0%). W stosunku do analogicznego okresu poprzedniego roku liczba pracowników najemnych ogółem zwiększyła się o 5 tys. osób, tj. o 1,0%, natomiast w ciągu ostatnich trzech miesięcy nastąpił spadek o 2 tys. osób, tj. o 0,4%,
- pracodawców i pracujących na własny rachunek było 88 tys. osób, tj. 14,9% ogółu pracujących. W stosunku do analogicznego okresu roku poprzedniego liczba pracodawców i pracujących na własny rachunek wzrosła o 4 tys. osób, tj. o 4,8%, przy czym liczba pracodawców zmniejszyła się o 1 tys. osób, tj. o 4,0%. W stosunku do poprzedniego kwartału liczba pracujących na własny rachunek spadła o 10 tys. osób, tj. o 10,2%, w tym liczba pracodawców – o 4 tys. osób, tj. o 14,3%,
- najmniej liczną (stanowiącą 2,0% ogółu pracujących), grupą byli pomagający członkowie rodzin.

W IV kwartale 2010 r. było ich 12 tys. osób, tj. o 2 tys. mniej niż przed rokiem, ale o 1 tys. więcej niż przed trzema miesiącami,

- ponad 40 godzin tygodniowo pracowało 72,7% populacji pracujących – częściej byli to mężczyźni niż kobiety.

W IV kwartale 2010 r. struktura pracujących według zawodów przedstawiała się następująco:

- największą grupę stanowili robotnicy przemysłowi i rzemieślnicy (16,0%), specjaliści (15,1%), technicy i inny średni personel (13,9%) oraz pracownicy usług osobistych i sprzedawcy (13,8%). Najmniej liczne grupy to przedstawiciele władz publicznych, wyżsi urzędnicy i kierownicy (5,6%), rolnicy, ogrodnicy, leśnicy i rybacy (5,8%) oraz pracownicy biurowi (7,8%),
- najliczniejszą grupą wśród pracujących kobiet byli specjaliści (23,0%), pracownicy usług osobistych i sprzedawcy (20,0%) oraz technicy i inny średni personel (15,1%). Najmniej liczne zawody to operatorzy i monterzy maszyn i urządzeń (2,6%), rolnicy, ogrodnicy, leśnicy i rybacy oraz robotnicy przemysłowi i rzemieślnicy (po 4,5%), a także przedstawiciele władz publicznych, wyżsi urzędnicy i kierownicy (5,3%),
- najliczniejszą grupą zawodową wśród mężczyzn byli robotnicy przemysłowi i rzemieślnicy (25,0%) oraz operatorzy i monterzy maszyn i urządzeń (16,4%). Najmniej liczną grupą zawodową byli pracownicy biurowi (4,9%) oraz pracownicy przy pracach prostych (6,8%), a także rolnicy, ogrodnicy, leśnicy i rybacy (7,1%).

3. Bezrobotni

W IV kwartale 2010 r. zbiorowość bezrobotnych liczyła 76 tys. osób i w ciągu roku zmniejszyła się o 2 tys., tj. o 2,6%. Liczba bezrobotnych mężczyzn wzrosła o 5 tys. (o 12,2%), a bezrobotnych kobiet obniżyła się o 7 tys. (o 18,9%). Zmniejszyła się liczba bezrobotnych mieszkających w miastach o 3 tys. (o 5,8%), natomiast na wsi liczba osób bezrobotnych zwiększyła się o 2 tys. (o 8,0%). W ciągu kwartału liczba osób bezrobotnych zwiększyła się o 1 tys., tj. o 1,3%. Wzrosła liczba bezrobotnych mężczyzn (o 7,0%), spadła natomiast liczba bezrobotnych kobiet (o 3,2%). Zwiększyła się zarówno liczba bezrobotnych mieszkańców miast (o 8,9%), jak i wsi (o 10,0%). W zbiorowości bezrobotnych 64,5% stanowili mieszkańcy miast.

W strukturze bezrobotnych według wieku najliczniejszą grupę stanowiły osoby w wieku 25 – 34 lata, 35 – 44 lata i 45 – 54 lata (po 22,7%). Osób najstarszych (powyżej 55 roku życia) było 12,0%.

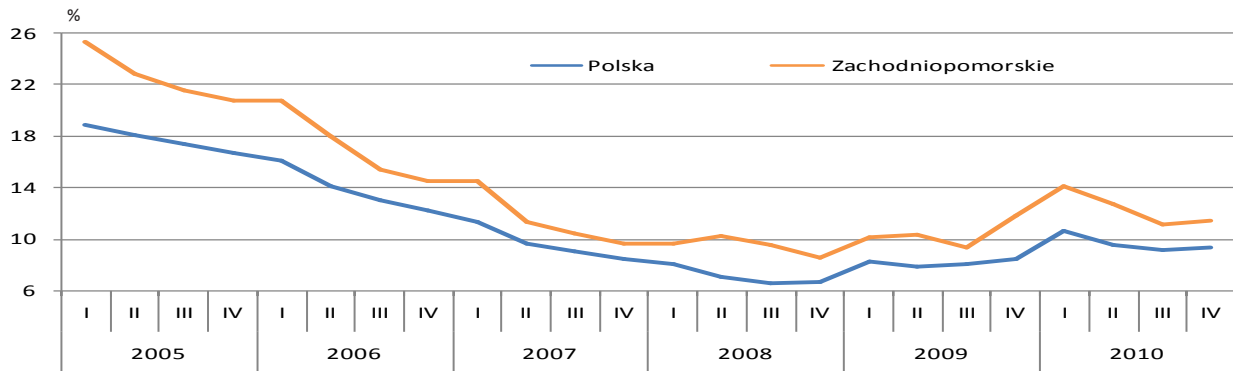
Największą grupę bezrobotnych stanowiły osoby z wykształceniem zasadniczym zawodowym (34,2%), a najmniejszą – osoby z wykształceniem średnim ogólnokształcącym (9,2%) oraz wyższym (10,5%).

Liczba bezrobotnych poszukujących pracy dłużej niż rok, czyli według definicji BAEL – długotrwale bezrobotnych, w ciągu roku wzrosła o 4 tys. osób i wyniosła 27 tys. osób. Przeciętny czas poszukiwania pracy skrócił się o 2 miesiące i w IV kwartale 2010 r. wyniósł 11 miesięcy. W porównaniu do III kwartału 2010 r. liczba długotrwale bezrobotnych nie zmieniła się. Przeciętny czas poszukiwania pracy w ciągu kwartału skrócił się o 1 miesiąc.

Od 2008 r. czas poszukiwania pracy liczony jest od momentu zakończenia przerwy w poszukiwaniu pracy, o ile wystąpiła i trwała co najmniej 4 tygodnie. W związku z tym, dane te, nie są w pełni porównywalne z wynikami z lat poprzednich.

Długotrwale bezrobocie częściej było udziałem bezrobotnych mężczyzn niż kobiet (odpowiednio 34,8% i 33,3%). Udział osób długotrwale bezrobotnych w ogólnej liczbie bezrobotnych był większy na wsi niż w mieście i wynosił odpowiednio 40,7% i 30,6%. Średni czas poszukiwania pracy dla mieszkańców miast wynosił 10 miesięcy, a dla mieszkańców wsi – 11 miesięcy. Zarówno dla bezrobotnych kobiet jak i mężczyzn średni czas poszukiwania pracy wynosił 11 miesięcy.

Poszukując pracy bezrobotni najczęściej korzystali z ogłoszeń w prasie i z usług biura pracy (po 75,0%) oraz z pośrednictwa krewnych i znajomych (67,1%). Bezpośredni kontakt z zakładem pracy wykorzystywało 55,3% bezrobotnych, natomiast 2,6% podjęło starania o zorganizowanie własnego miejsca pracy.

Stopa bezrobocia

Stopa bezrobocia w IV kwartale 2010 r. wyniosła 11,4%, tj. o 0,4 pkt proc. mniej niż przed rokiem, a o 0,3 pkt proc. więcej niż przed trzema miesiącami. Dla osób w wieku produkcyjnym stopa bezrobocia ukształtowała się na poziomie 11,7%, (wobec 12,0% w IV kwartale 2009 r. i 11,2% w III kwartale 2010 r.). Uzyskane z badania BAEL informacje o skali bezrobocia wskazują na znaczne zróżnicowanie tego podstawowego wskaźnika bezrobocia według cech demograficznych i terytorialnych:

- stopa bezrobocia dla kobiet ukształtowała się na poziomie 10,2%, a dla mężczyzn – 12,4%. Wzrost stopy bezrobocia w stosunku do IV kwartału 2009 r. wyniósł dla mężczyzn 1,0 pkt proc., natomiast dla kobiet nastąpił spadek o 2,2 pkt proc. W stosunku do III kwartału 2010 r. wskaźnik bezrobocia dla mężczyzn zwiększył się o 0,7 pkt proc., a dla kobiet nie uległ zmianie,
- stopa bezrobocia dla mieszkańców wsi była wyższa niż dla mieszkańców miast i wyniosła odpowiednio 14,4% i 10,3%. Wzrost wskaźnika bezrobocia w ciągu roku nastąpił na wsi (o 1,2 pkt proc.), natomiast w miastach odnotowano spadek (o 0,8 pkt proc.). W stosunku do poprzedniego kwartału stopa bezrobocia zmniejszyła się na wsi o 0,2 pkt proc., a w miastach wzrosła o 0,7 pkt proc.,
- najwyższa stopa bezrobocia (29,8%) dotyczyła ludzi w wieku 24 lat i mniej. Najmniejsze natężenie bezrobocia przypadało na grupę 25 – 34 lata, w której wskaźnik bezrobocia ukształtował się na poziomie 8,4%. Wzrost stopy bezrobocia w stosunku do analogicznego okresu poprzedniego roku wystąpił w grupie wiekowej do 24 lat (o 3,8 pkt proc.), natomiast w pozostałych grupach wiekowych nastąpił spadek stopy bezrobocia: 25 – 34 lata (o 1,9 pkt proc.), 35 – 44 lata (o 0,8 pkt proc.), 45 – 54 lata (o 1,6 pkt proc.), powyżej 55 lat (o 1,0 pkt proc.),
- czynnikiem różnicującym natężenie bezrobocia było również wykształcenie. Największa stopa bezrobocia (28,8%) występowała w grupie osób z wykształceniem gimnazjalnym i niższym, natomiast najniższy poziom bezrobocia dotyczył osób z wykształceniem wyższym (4,8%).

4. Bierni zawodowo

W IV kwartale 2010 r. zbiorowość biernych zawodowo liczyła 593 tys. osób, co stanowiło 47,1% ogółu ludności w wieku 15 lat i więcej.

W porównaniu z IV kwartałem 2009 r. liczba biernych zawodowo zmniejszyła się o 5,3%, przy czym spadek dotyczył zarówno kobiet (o 2,9%) jak i mężczyzn (o 8,9%). Liczba ludności miejskiej biernej zawodowo zmniejszyła się w ciągu roku o 9,2%, a na wsi wzrosła o 3,7%. W odniesieniu do III kwartału 2010 r. liczba biernych zawodowo zwiększyła się o 0,7%. Spadek wystąpił w populacji mężczyzn (o 0,9%) oraz dotyczył mieszkańców wsi (o 7,5%). Natomiast wśród kobiet oraz w miastach nastąpił wzrost liczby osób biernych zawodowo (odpowiednio o 1,9% i 5,3%).

Jako główną przyczynę swojej bierności 43,5% osób podało emeryturę (częściej dotyczyła ona kobiet i mieszkańców miast). Kolejnymi, często wymienianymi, przyczynami bierności zawodowej były nauka i uzupełnianie kwalifikacji (21,4%) oraz choroba (16,7%). Obowiązki rodzinne i związane z prowadzeniem domu były przyczyną bierności zawodowej u 5,6% tej zbiorowości, ale w mniejszym stopniu dotyczyły mężczyzn niż kobiet. Osób zniechęconych bezskutecznością poszukiwania pracy było 3,9%, przy czym na wsi odsetek tych osób był wyższy niż w mieście (odpowiednio 6,1% i 2,8%).

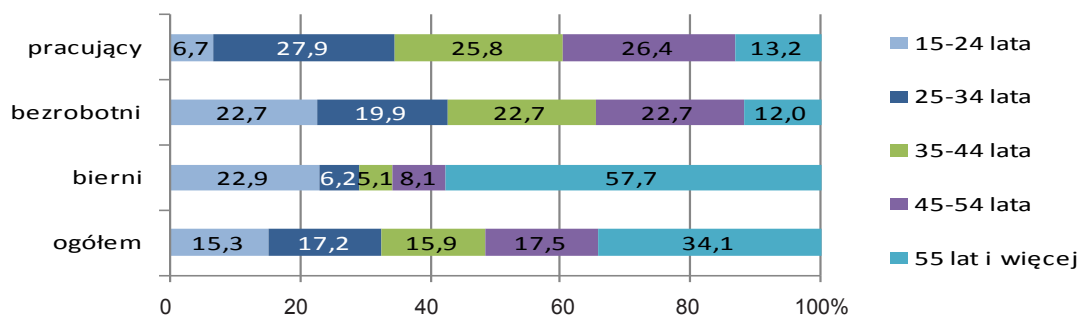
5. Podsumowanie

W porównaniu z IV kwartałem 2009 r. zaobserwowano:

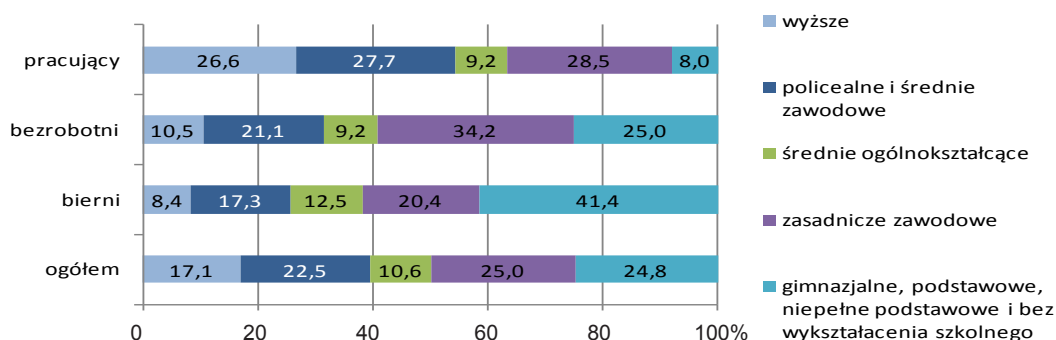
- spadek liczby osób bezrobotnych o 2,6% oraz stopy bezrobocia o 0,4 pkt proc. do poziomu 11,4%. Spadek zanotowano w grupach wiekowych: 25 – 34 lata (o 1,9%), 35 – 44 lata (o 0,8%) i 45 – 54 lata (o 1,6%). Natomiast w grupach 15 – 24 lata i 55 lat i więcej wystąpił wzrost (odpowiednio o 3,8% i 1,0%).
- wzrost liczby pracujących ogółem (o 1,4%). Wzrost ten dotyczył zarówno mężczyzn (o 1,6%) jak i kobiet (o 1,1%) oraz mieszkańców miast (o 2,9%). Natomiast na wsi odnotowano spadek o 2,4%,
- spadek obciążenia pracujących osobami niepracującymi (dla osób w wieku 15 lat i więcej),
- zwiększenie liczby osób długotrwale bezrobotnych. Skrócił się natomiast przeciętny czas poszukiwania pracy (z 13 do 11 miesięcy),
- spadek liczby osób biernych zawodowo (o 5,3%). Nieco ponad połowa (50,4%) tej populacji to osoby w wieku produkcyjnym.

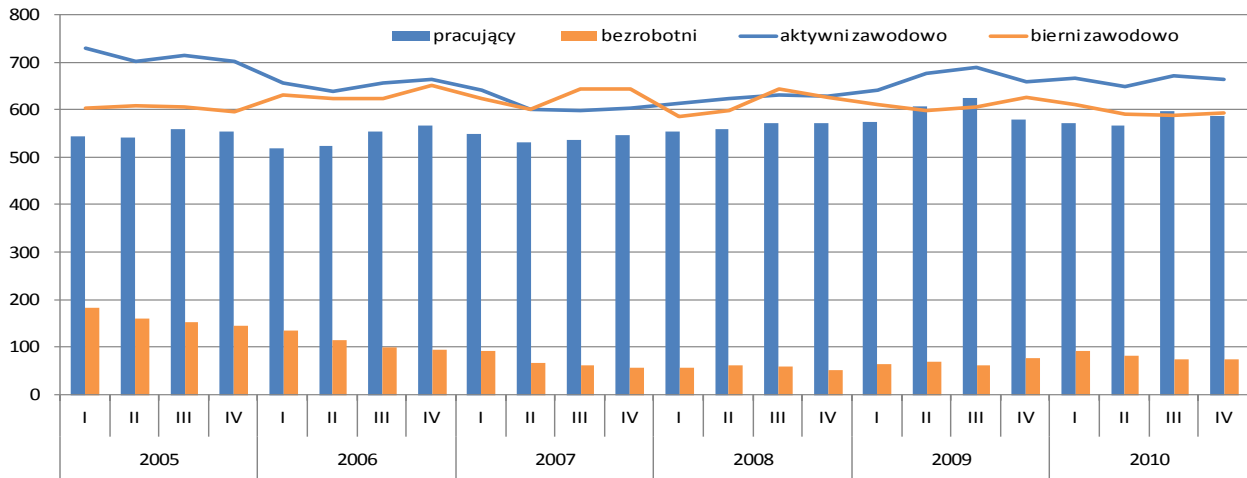
W porównaniu z III kwartałem 2010 r. odnotowano wzrost liczby osób bezrobotnych (o 1,3%) i osób biernych zawodowo (o 0,7%), a spadek liczby pracujących (o 1,7%). Obciążenie pracujących osobami niepracującymi pozostało bez zmiany.

Ludność w wieku 15 lat i więcej według wieku w IV kwartale 2010 r.



Ludność w wieku 15 lat i więcej według wykształcenia w IV kwartale 2010 r.



Ludność w wieku 15 lat i więcej według statusu na rynku pracy

TABL. 1. AKTYWNOŚĆ EKONOMICZNA LUDNOŚCI W WIEKU 15 LAT I WIĘCEJ

WYSZCZEGÓLNIENIE	Ogółem	Aktywni zawodowo			Bierni zawodowo	Współczynnik aktywności zawodowej	Wskaźnik zatrudnienia	Stopa bezrobocia
		razem	pracujący	bezrobotni				
		w tysiącach						
OGÓŁEM								
2008 I kwartał	1200	614	555	59	586	51,2	46,3	9,6
II kwartał	1223	625	561	64	598	51,1	45,9	10,2
III kwartał	1279	633	573	60	646	49,5	44,8	9,5
IV kwartał	1257	629	574	54	628	50,0	45,7	8,6
przeciętnie w roku	1240	625	566	60	615	50,4	45,6	9,6
2009 I kwartał	1253	641	576	65	612	51,2	46,0	10,1
II kwartał	1276	677	607	70	600	53,1	47,6	10,3
III kwartał	1297	690	626	64	607	53,2	48,3	9,3
IV kwartał	1285	659	581	78	626	51,3	45,2	11,8
przeciętnie w roku	1278	667	598	69	611	52,2	46,8	10,3
2010 I kwartał	1278	667	574	94	611	52,2	44,9	14,1
II kwartał	1243	651	567	83	592	52,4	45,6	12,7
III kwartał	1262	673	599	75	589	53,3	47,5	11,1
IV kwartał	1258	665	589	76	593	52,9	46,8	11,4
przeciętnie w roku	1260	664	582	82	596	52,7	46,2	12,3
MĘŻCZYŹNI								
2008 I kwartał	567	335	300	35	232	59,1	52,9	10,4
II kwartał	575	341	304	37	234	59,3	52,9	10,9
III kwartał	605	350	320	30	255	57,9	52,9	8,6
IV kwartał	589	338	318	20	251	57,4	54,0	5,9
przeciętnie w roku	584	341	311	31	243	58,4	53,3	9,1
2009 I kwartał	588	348	312	36	241	59,2	53,1	10,3
II kwartał	601	371	334	37	230	61,7	55,6	10,0
III kwartał	608	380	347	33	228	62,5	57,1	8,7
IV kwartał	605	360	319	41	246	59,5	52,7	11,4
przeciętnie w roku	601	365	328	37	236	60,7	54,6	10,1
2010 I kwartał	603	360	309	50	243	59,7	51,2	13,9
II kwartał	587	352	303	49	234	60,0	51,6	13,9
III kwartał	594	368	325	43	226	62,0	54,7	11,7
IV kwartał	593	370	324	46	224	62,4	54,6	12,4
przeciętnie w roku	594	362	315	47	232	60,9	53,0	13,0
KOBIETY								
2008 I kwartał	634	279	255	24	355	44,0	40,2	8,6
II kwartał	648	284	257	27	363	43,8	39,7	9,5
III kwartał	674	283	252	31	391	42,0	37,4	11,0
IV kwartał	668	291	257	34	377	43,6	38,5	11,7
przeciętnie w roku	656	284	255	29	372	43,3	38,9	10,2
2009 I kwartał	665	294	265	29	371	44,2	39,8	9,9
II kwartał	675	306	273	33	369	45,3	40,4	10,8
III kwartał	689	309	278	31	379	44,8	40,3	10,0
IV kwartał	680	299	262	37	381	44,0	38,5	12,4
przeciętnie w roku	677	302	269	32	375	44,6	39,7	10,6
2010 I kwartał	675	307	264	43	368	45,5	39,1	14,0
II kwartał	656	298	265	34	358	45,4	40,4	11,4
III kwartał	668	305	274	31	363	45,7	41,0	10,2
IV kwartał	665	295	265	30	370	44,4	39,8	10,2
przeciętnie w roku	666	302	267	35	364	45,3	40,1	11,6

TABL. 1. AKTYWNOŚĆ EKONOMICZNA LUDNOŚCI W WIEKU 15 LAT I WIĘCEJ (dok.)

WYSZCZEGÓLNIENIE	Ogółem	Aktywni zawodowo			Bierni zawodowo	Współczynnik aktywności zawodowej	Wskaźnik zatrudnienia	Stopa bezrobocia	
		razem	pracujący	bezrobotni					
	w tysiącach					w %			
MIASTA									
2008 I kwartał	815	430	394	36	385	52,8	48,3	8,4	
II kwartał	847	452	410	42	395	53,4	48,4	9,3	
III kwartał	880	453	416	36	428	51,5	47,3	7,9	
IV kwartał	869	447	413	34	422	51,4	47,5	7,6	
przeciętnie w roku	853	446	408	37	407	52,3	47,8	8,3	
2009 I kwartał	870	459	417	43	411	52,8	47,9	9,4	
II kwartał	871	476	435	40	395	54,6	49,9	8,4	
III kwartał	855	475	436	39	380	55,6	51,0	8,2	
IV kwartał	905	468	416	52	436	51,7	46,0	11,1	
przeciętnie w roku	875	470	426	44	405	53,7	48,7	9,4	
2010 I kwartał	916	485	421	63	431	52,9	46,0	13,0	
II kwartał	847	457	403	54	390	54,0	47,6	11,8	
III kwartał	843	467	422	45	376	55,4	50,1	9,6	
IV kwartał	873	477	428	49	396	54,6	49,0	10,3	
przeciętnie w roku	869	471	419	53	398	54,2	48,2	11,3	
WIEŚ									
2008 I kwartał	385	184	161	23	201	47,8	41,8	12,5	
II kwartał	376	173	151	22	203	46,0	40,2	12,7	
III kwartał	399	180	156	24	218	45,1	39,1	13,3	
IV kwartał	387	181	161	20	206	46,8	41,6	11,0	
przeciętnie w roku	387	180	157	22	207	46,5	40,6	12,2	
2009 I kwartał	383	182	160	22	201	47,5	41,8	12,1	
II kwartał	406	201	172	29	205	49,5	42,4	14,4	
III kwartał	442	215	189	26	227	48,6	42,8	12,1	
IV kwartał	380	190	165	25	190	50,0	43,4	13,2	
przeciętnie w roku	403	197	171	26	206	48,9	42,4	13,2	
2010 I kwartał	362	183	152	31	179	50,6	42,0	16,9	
II kwartał	396	194	165	29	202	49,0	41,7	14,9	
III kwartał	420	206	176	30	213	49,0	41,9	14,6	
IV kwartał	385	188	161	27	197	48,8	41,8	14,4	
przeciętnie w roku	391	193	163	29	198	49,4	41,7	15,0	

TABL. 2. AKTYWNOŚĆ EKONOMICZNA LUDNOŚCI WEDŁUG WIEKU, POZIOMU WYKSZTAŁCENIA ORAZ STANU CYWILNEGO W IV KWARTALE 2010 ROKU

WYSZCZEGÓLNIENIE	Ogółem	Aktywni zawodowo			Bierni zawodowo	Współczynnik aktywności zawodowej	Wskaźnik zatrudnienia	Stopa bezrobocia
		razem	pracujący	bezrobotni				
	w tysiącach					w %		
OGÓŁEM	1258	665	589	76	593	52,9	46,8	11,4
w tym w wieku produkcyjnym	951	651	576	76	299	68,5	60,6	11,7
w wieku:								
15 – 24 lata	193	57	39	17	136	29,5	20,2	29,8
25 – 34 lata	216	179	164	15	37	82,9	75,9	8,4
35 – 44 lata	200	170	152	17	30	85,0	76,0	10,0
45 – 54 lata	220	172	155	17	48	78,2	70,5	9,9
55 lat i więcej	429	87	77	9	342	20,3	17,9	10,3
z wykształceniem:								
wyższym	215	165	157	8	50	76,7	73,0	4,8
policealnym i średnim zawodowym	283	180	163	16	103	63,6	57,6	8,9
średnim ogólnokształcącym	134	60	54	7	74	44,8	40,3	11,7
zasadniczym zawodowym	314	194	168	26	121	61,8	53,5	13,4
gimnazjalnym, podstawowym, niepełnym podstawowymi bez wykształcenia szkolnego	312	66	47	19	246	21,2	15,1	28,8
według stanu cywilnego:								
kawaler/panna	336	161	131	30	175	47,9	39,0	18,6
żonaty/zamężna	740	444	406	38	296	60,0	54,9	8,6
wdowiec/wdowa	115	16	15	1	99	13,9	13,0	6,3
rozwidziony / rozwiedziona / w separacji	67	44	37	7	24	65,7	55,2	15,9

TABL. 3. PRACUJĄCY WEDŁUG STATUSU ZATRUDNIENIA, PŁCI I MIEJSCA ZAMIESZKANIA

WYSZCZEGÓLNIENIE		Ogółem			Pracownicy najemni			Pracodawcy i pracujący na własny rachunek		Pomagający członkowie rodzin
		ogółem	w tym w sektorze prywatnym		razem	w sektorze		razem	w tym pracodawcy	
			razem	w tym-gospodarstwa indywidualne w rolnictwie		publicznym	prywatnym			
OGÓŁEM										
2008	I kwartał	555	371	29	448	184	264	93	26	13
	II kwartał	561	378	26	467	183	284	83	23	11
	III kwartał	573	372	21	484	201	283	78	26	10
	IV kwartał	574	362	22	477	212	265	87	25	11
2009	I kwartał	576	378	28	480	198	282	84	19	13
	II kwartał	607	429	32	504	178	325	90	29	14
	III kwartał	626	440	30	520	186	335	92	33	13
	IV kwartał	581	376	27	483	205	278	84	25	14
2010	I kwartał	574	384	34	460	190	270	100	29	14
	II kwartał	567	404	34	453	164	289	102	31	12
	III kwartał	599	421	37	490	178	312	98	28	11
	IV kwartał	589	398	38	488	191	298	88	24	12
MĘŻCZYŹNI										
2008	I kwartał	300	216	16	236	84	151	62	18	2
	II kwartał	304	220	12	245	84	161	56	18	3
	III kwartał	320	231	12	262	89	173	55	18	3
	IV kwartał	318	223	12	257	95	162	61	15	1
2009	I kwartał	312	230	15	252	82	170	56	15	4
	II kwartał	334	259	19	269	75	194	59	22	6
	III kwartał	347	265	18	279	82	197	63	22	5
	IV kwartał	319	227	17	258	92	166	55	16	6
2010	I kwartał	309	231	20	236	79	157	67	22	6
	II kwartał	303	239	19	231	64	167	67	23	5
	III kwartał	325	254	24	254	71	182	66	18	5
	IV kwartał	324	243	25	256	80	176	62	14	5
KOBIETY										
2008	I kwartał	255	155	12	213	100	113	31	8	11
	II kwartał	257	158	14	222	100	122	28	5	8
	III kwartał	252	141	9	222	111	110	23	8	7
	IV kwartał	257	139	10	220	117	103	27	10	10
2009	I kwartał	265	149	13	227	116	111	28	4	9
	II kwartał	273	170	14	234	103	131	31	7	7
	III kwartał	278	175	12	241	103	138	30	11	7
	IV kwartał	262	149	11	225	113	112	30	9	7
2010	I kwartał	264	153	14	223	111	112	33	7	8
	II kwartał	265	165	15	222	100	122	36	8	7
	III kwartał	274	167	13	236	107	129	32	10	6
	IV kwartał	265	154	13	232	110	122	25	10	7

TABL. 3. PRACUJĄCY WEDŁUG STATUSU ZATRUDNIENIA, PŁCI I MIEJSCA ZAMIESZKANIA (dok.)

WYSZCZEGÓLNIENIE	Ogółem			Pracownicy najemni			Pracodawcy i pracujący na własny rachunek		Pomagający członkowie rodzin	
	ogółem	w tym w sektorze prywatnym		razem	w sektorze		razem	w tym pracodawcy		
		razem	w tym gospodarstwa indywidualne w rolnictwie		publicznym	prywatnym				
	w tysiącach									
MIASTA										
2008	I kwartał	394	249	2	330	145	185	59	16	4
	II kwartał	410	255	–	347	155	192	60	16	3
	III kwartał	416	254	–	358	163	195	54	20	4
	IV kwartał	413	250	2	351	164	187	58	19	4
2009	I kwartał	417	261	2	360	156	204	53	14	4
	II kwartał	435	291	1	372	145	228	60	23	3
	III kwartał	436	286	4	370	150	220	64	26	2
	IV kwartał	416	248	2	354	168	185	59	19	3
2010	I kwartał	421	263	3	355	159	196	62	22	4
	II kwartał	403	272	4	337	130	207	62	24	4
	III kwartał	422	279	4	354	144	210	66	23	3
	IV kwartał	428	270	4	366	158	208	60	20	2
WIEŚ										
2008	I kwartał	161	122	27	118	39	79	34	10	9
	II kwartał	151	123	26	120	29	91	24	7	8
	III kwartał	156	118	20	126	38	88	24	6	6
	IV kwartał	161	113	20	126	48	77	29	6	6
2009	I kwartał	160	118	27	120	42	78	31	5	9
	II kwartał	172	138	31	131	34	98	30	6	10
	III kwartał	189	154	26	151	35	115	29	7	10
	IV kwartał	165	128	25	129	37	92	25	6	10
2010	I kwartał	152	121	31	105	31	74	38	6	10
	II kwartał	165	131	30	116	33	82	41	7	8
	III kwartał	176	142	33	136	34	102	32	5	8
	IV kwartał	161	127	34	123	33	90	27	4	11

TABL. 4. PRACUJĄCY WEDŁUG PŁCI I ZAWODÓW ORAZ LICZBY GODZIN PRZEPRACOWANYCH W DANYM TYGODNIU W IV KWARTALE 2010 ROKU

WYSZCZEGÓLNIENIE	Ogółem	Mężczyźni	Kobiety
	w tysiącach		
O G Ó Ł E M	589	324	265
w tym:			
Przedstawiciele władz publicznych, wyżsi urzędnicy i kierownicy	33	19	14
Specjaliści	89	28	61
Technicy i inny średni personel	82	41	40
Pracownicy biurowi	46	16	30
Pracownicy usług osobistych i sprzedawcy	81	29	53
Rolnicy, ogrodnicy, leśnicy i rybacy	34	23	12
Robotnicy przemysłowi i rzemieślnicy	94	81	12
Operatorzy i monterzy maszyn i urządzeń	60	53	7
Pracownicy przy pracach prostych	59	22	36
Pracujący, którzy w badanym tygodniu:			
nie pracowali, ale mieli pracę	26	12	13
przepracowali godzin:			
1 - 19	19	5	14
20 - 29	33	14	19
30 - 39	83	42	41
40 i więcej	428	251	177

TABL. 5. BEZROBOTNI WEDŁUG MIEJSCA ZAMIESZKANIA, PŁCI, OKRESU POSZUKIWANIA PRACY^a I METOD POSZUKIWANIA^b PRACY W IV KWARTALE 2010 R.

WYSZCZEGÓLNIENIE	Ogółem	Miasta	Wieś	Mężczyźni	Kobiety
	w tysiącach				
O G Ó Ł E M	76	49	27	46	30
Poszukujący pracy przez okres:					
do 3 miesięcy włącznie	21	13	8	13	8
4 - 6 miesięcy	15	10	4	8	6
7 - 12 miesięcy	14	10	3	8	6
powyżej 12 miesięcy	27	15	11	16	10
Przeciętny czas poszukiwania pracy w miesiącach	11	10	11	11	11
Poszukujący pracy poprzez:					
biura pracy ^c	57	34	23	33	24
ogłoszenia w prasie ^d	57	40	17	35	22
bezpośredni kontakt z zakładem pracy	42	28	14	28	14
krewnych i znajomych	51	32	19	32	19
podjęcie starań o zorganizowanie własnego miejsca pracy	2	1	1	1	1

^a Od I kwartału 2008 r. czas poszukiwania pracy liczony jest od momentu zakończenia przerwy w poszukiwaniu pracy, o ile wystąpiła i trwała co najmniej 4 tygodnie. W związku z tym dane te nie są w pełni porównywalne z wynikami z lat poprzednich. ^b Suma według poszukiwania jest większa niż ogółem poszukujących ze względu na to, że osoba może zaznaczyć dowolną liczbę odpowiedzi. ^c Odpowiedź „biura pracy” uwzględnia odpowiedzi „powiatowy urząd pracy” i „prywatne biuro pośrednictwa pracy”. ^d Odpowiedź „ogłoszenia w prasie” obejmuje odpowiedzi „zamieszczanie, odpowiadanie na ogłoszenia” i „przeoglądanie ogłoszeń”.

TABL. 6. BEZROBOTNI WEDŁUG MIEJSCA ZAMIESZKANIA, PŁCI I KATEGORII BEZROBOTNYCH W IV KWARTALE 2010 ROKU

WYSZCZEGÓLNIENIE	Ogółem	Miasta	Wieś	Mężczyźni	Kobiety
	w tysiącach				
O G Ó Ł E M	76	49	27	46	30
Bezrobotni, którzy:					
stracili pracę	37	25	13	24	13
zrezygnowali z pracy	4	2	2	4	1
powracają do pracy po przerwie	22	15	6	10	12
podejmują pracę po raz pierwszy	13	6	7	8	5

TABL. 7. BIERNI ZAWODOWO WEDŁUG PRZYCZYŃ BIERNOŚCI W IV KWARTALE 2010 ROKU

WYSZCZEGÓLNIENIE	Ogółem	Miasta	Wieś	Mężczyźni	Kobiety
	w tysiącach				
O G Ó Ł E M	593	396	197	224	370
Osoby nieposzukujące pracy	589	393	196	223	366
w tym według przyczyn nieposzukiwania pracy:					
zniechęcenie bezskutecznością poszukiwania pracy ^a	23	11	12	10	13
nauka, uzupełnianie kwalifikacji	127	76	51	62	65
obowiązki rodzinne związane z prowadzeniem domu (inne powody osobiste lub rodzinne)	33	20	13	6	27
emerytura	258	198	59	93	165
choroba, niesprawność	99	62	38	46	53
Osoby poszukujące pracy, ale nie gotowe do jej podjęcia	3	2	1	-	3
Pozostali bierni zawodowo	1	1	-	1	1

^a Odpowiedź ta obejmuje odpowiedzi „respondent jest przekonany, że nie znajdzie odpowiedniej pracy” i „respondent wyczerpał możliwości znalezienia pracy”.