

# TURYSTYKA W WOJEWÓDZTWIE PODKARPACKIM W 2007 R.

Maj 2008 r.

Według stanu w dniu 31 lipca 2007 r. w województwie podkarpackim czynnych było 336 turystycznych obiektów zbiorowego zakwaterowania, co stanowiło 5% obiektów działających w kraju.

### WYBRANE DANE O TURYSTYCZNYCH OBIEKTACH ZBIOROWEGO ZAKWATEROWANIA

Wyszczególnienie	Obiekty	Miejsca noclegowe	Korzystający	Udzielone noclegi
Ogółem 2005	312	18436	546,8	1540,6
2006	335	20169	564,4	1629,4
<b>2007</b>	<b>336</b>	<b>20652</b>	<b>592,6</b>	<b>1814,2</b>
w tym:				
Hotele .....	58	3395	207,9	359,8
Pensjonaty .....	13	667	16,1	59,4
Inne obiekty hotelowe .....	64	1962	81,9	154,7
Schroniska młodzieżowe <sup>a</sup> .....	43	2693	27,8	80,7
Ośrodki wczasowe .....	19	1943	47,4	201,6
Ośrodki szkoleniowo-wypoczynkowe .....	23	2468	58,2	224,9
Zespoły ogólnodostępnych domków turystycznych .....	21	1063	12,2	45,3

<sup>a</sup> Łącznie ze szkolnymi schroniskami młodzieżowymi.

Najbardziej atrakcyjnym regionem województwa są Bieszczady; w powiatach bieszczadzkim, krośnieńskim, leskim i sanockim zlokalizowanych jest 41% turystycznych obiektów zakwaterowania. W wymienionych powiatach, wśród działających 139 obiektów, było m. in. 14 hoteli, 16 ośrodków wczasowych, 11 ośrodków szkoleniowo-wypoczynkowych oraz 12 kempingów i pól biwakowych.

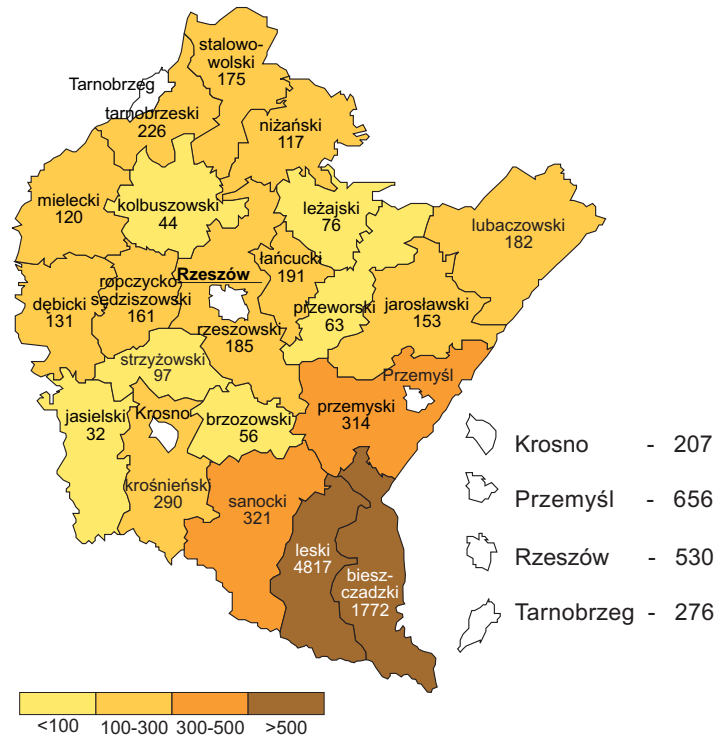
W końcu lipca 2007 r. obiekty zbiorowego zakwaterowania dysponowały 20,7 tys. miejsc, w tym 76,0% stanowiły miejsca całoroczne (15,7 tys. miejsc).

Na 10 tys. mieszkańców województwa przypadało 98 miejsc noclegowych, podczas gdy analogiczny wskaźnik dla kraju był większy o 55.

Z opracowanych danych wynika, że obiekty w województwie podkarpackim są średniej wielkości - przeciętnie dysponują 61 miejscami.

W 2007 r. z obiektów zbiorowego zakwaterowania skorzystało 592,6 tys. osób, tj. o 5,0% więcej niż w roku poprzednim. Najwięcej, bo 35,1% korzystających z bazy noclegowej zatrzymało się w hotelach. Dużą popularnością cieszyły się także inne obiekty hotelowe, które wybrało 13,8% korzystających. Niecałe 10% ogółu korzystających nocowało w ośrodkach szkoleniowo-wypoczynkowych, a w ośrodkach wczasowych 8%.

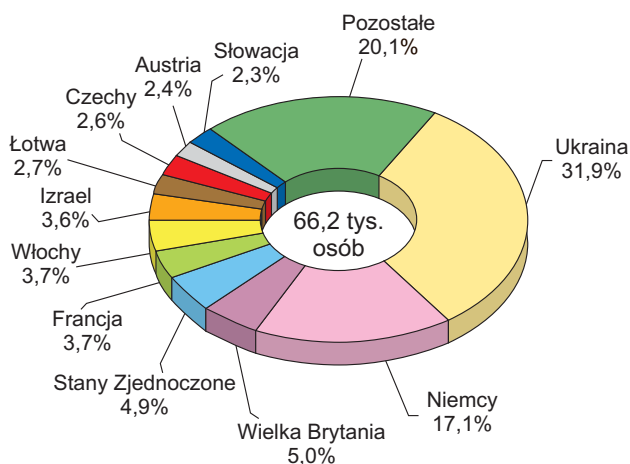
### KORZYSTAJĄCY Z TURYSTYCZNYCH OBIEKTÓW ZBIOROWEGO ZAKWATEROWANIA NA 1000 LUDNOŚCI WEDŁUG POWIATÓW W 2007 R.



W 2007 r. liczba korzystających z turystycznych obiektów zbiorowego zakwaterowania w przeliczeniu na 1000 mieszkańców województwa wyniosła 283, najwyższa była w powiatach leskim - 4817 i bieszczadzkim - 1772, a najniższa w jasielskim - 32.

Wśród osób zameldowanych w turystycznych obiektach zbiorowego zakwaterowania w 2007 r. 11,2% (66,2 tys. osób) stanowili turyści zagraniczni (w kraju analogiczny odsetek był ponad dwukrotnie wyższy). W odniesieniu do roku poprzedniego liczba turystów zagranicznych była większa o 3,3%, lecz ich udział w ogólnej liczbie korzystających z obiektów noclegowych nieznacznie zmalał (o 0,2%). Ze względu na położenie województwa, wśród turystów zagranicznych najliczniejszą grupę stanowili obywatele Ukrainy - 21113 osób, tj. 31,9%. Ponad 55% turystów zagranicznych korzystało z noclegów w hotelach, zaś najmniej nocowało w obiektach typowo wakacyjnych.

#### TURYŚCI ZAGRANICZNI KORZYSTAJĄCY Z TURYSTYCZNYCH OBIEKTÓW ZBIOROWEGO ZAKWATEROWANIA W 2007 R.



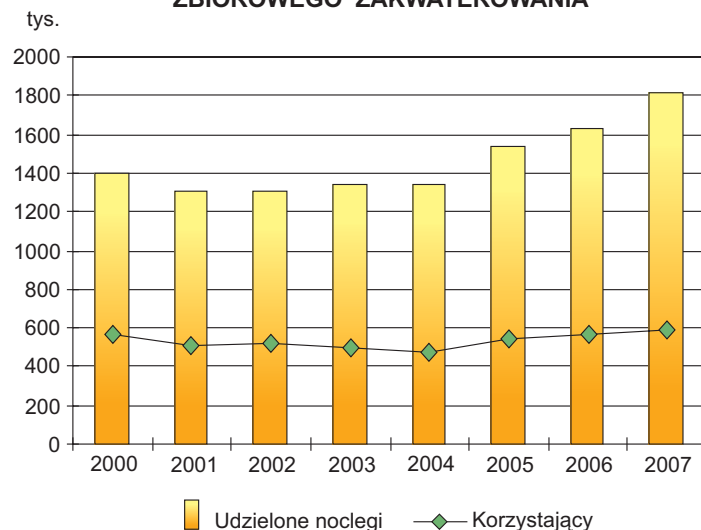
Na przestrzeni 2007 r. w obiektach noclegowych turystyki udzielono 1 mln 814 tys. noclegów, tj. o 11,3% więcej niż przed rokiem. W hotelach udzielono 359,8 tys. noclegów, czyli o 7,3% więcej w porównaniu z 2006 r. Wśród pozostałych obiektów, największą liczbę udzielonych noclegów odnotowano w zakładach uzdrowiskowych - 22,8% ogółu noclegów, w ośrodkach szkoleniowo-wypoczynkowych - 12,4% oraz w ośrodkach wczasowych - 11,1%. Liczba noclegów udzielonych turystom zagranicznym wyniosła 191,7 tys. i była o 44,0% większa w odniesieniu do 2006 r.

W ostatnich latach obserwuje się wydłużanie czasu pobytu w turystycznych obiektach zbiorowego zakwaterowania. W 2007 r. przeciętnie na jednego turystę przypadało 3,1 noclegów. Turysta krajowy korzystał średnio z 3,1 noclegów, a turysta zagraniczny z 2,9 noclegów, podczas gdy analogiczne wskaźniki w roku 2000 wyniosły odpowiednio 2,6 i 1,8.

W 2007 r. stopień wykorzystania miejsc noclegowych wyniósł 32,9% i był o 2,8 pkt. proc. wyższy niż rok wcześniej. Latem miejsca noclegowe były wykorzystane w ponad 40%, zaś poza sezonem stopień wykorzystania wahał się w granicach 20-30%.

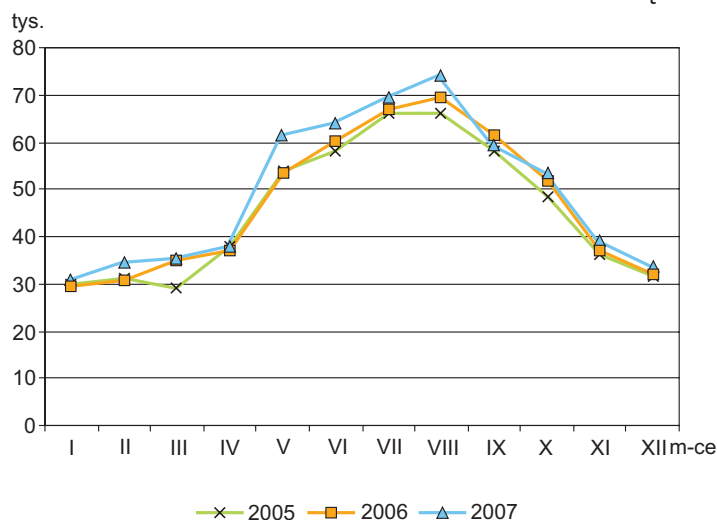
Wysoki stopień wykorzystania miejsc noclegowych zanotowano w zakładach uzdrowiskowych - 74,3%, ośrodkach do wypoczynku sobotnio-niedzielnego i świątecznego - 74,2% oraz w ośrodkach kolonijnych - 54,3%. W najmniejszym stopniu wykorzystane były miejsca na polach biwakowych - 6,3% oraz na kempingach - 15,5%.

#### KORZYSTAJĄCY I UDZIELONE NOCLEGI W TURYSTYCZNYCH OBIEKTACH ZBIOROWEGO ZAKWATEROWANIA



Do dyspozycji gości zameldowanych w turystycznych obiektach zbiorowego zakwaterowania pozostawały różnego rodzaju placówki gastronomiczne. Według stanu w dniu 31 lipca w obiektach turystycznych czynnych było 114 restauracji, 84 bary i kawiarnie, 80 stołówek oraz 32 punkty gastronomiczne.

#### KORZYSTAJĄCY Z TURYSTYCZNYCH OBIEKTÓW ZBIOROWEGO ZAKWATEROWANIA WEDŁUG MIESIĘCY



W ostatnich latach coraz bardziej popularną formą wypoczynku staje się pobyt w gospodarstwach agroturystycznych. Według danych Instytutu Turystyki w województwie podkarpackim działa 1,1 tys. gospodarstw agroturystycznych (w tym 0,8 tys. całorocznych), które dysponują 8,3 tys. miejsc noclegowych (w tym 6,6 tys. w obiektach całorocznych).