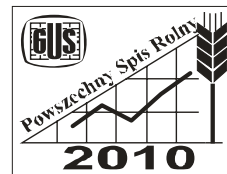




URZĄD STATYSTYCZNY W POZNANIU



# **POWSZECHNY SPIS ROLNY 2010**

## **RAPORT Z WYNIKÓW WOJEWÓDZTWA WIELKOPOLSKIEGO**

POZNAŃ 2011

KOMITET REDAKCYJNY URZĘDU STATYSTYCZNEGO W POZNANIU

Przewodniczący  
Jacek Kowalewski

Redaktor główny  
Tomasz Klimanek

Członkowie  
Danuta Brzozowska, Małgorzata Gniot, Piotr Jastrzębski, Jolanta Konieczna, Ewa Kowalka,  
Kazimierz Kruszka, Arleta Olbrot-Brzezińska, Artur Owczarkowski, Renata Wachowiak

Sekretarz  
Emilia Bogacka

Opracowanie publikacji: *Małgorzata Gniot, Emilia Karpińska*

Opracowanie tablic statystycznych, grafika, łamanie i skład komputerowy: Dział Opracowań Zbiorczych  
Wielkopolskiego Ośrodka Badań Regionalnych

**Prosimy o podanie źródła przy publikowaniu danych Urzędu Statystycznego**

Projekt okładki: Zakład Wydawnictw Statystycznych

Druk i oprawa: Urząd Statystyczny we Wrocławiu, Wydział Poligrafii

Publikacja w wersji elektronicznej dostępna na <http://www.stat.gov.pl/urzedu/poznan> i CD-ROM

Zam. 42/2011 – 130 egz.

**ISBN 978-83-61264-18-7**

URZĄD STATYSTYCZNY W POZNANIU  
ul. Jana H. Dąbrowskiego 79, 60-959 POZNAŃ  
Kontakt: tel. 61 27 98 320, 61 27 98 325;  
e-mail: SekretariatUSPOZ@stat.gov.pl  
Adres w Internecie: <http://www.stat.gov.pl/poznan>

## PRZEDMOWA

Publikacja trafiająca dziś do Państwa rąk jest pierwszym opracowaniem z całego cyklu prezentującego wyniki Powszechnego Spisu Rolnego 2010, który przeprowadzono w dniach 1 września – 31 października 2010 r. Badanie to było pierwszym spisem powszechnym zrealizowanym po włączeniu Polski w struktury Unii Europejskiej i odbywało się w takim samym terminie i zakresie tematycznym, jak w innych państwach członkowskich UE. Chociaż zasób informacyjny PSR 2010 różni się nieco od poprzedniego spisu rolnego, a dostosowanie definicji do standardów europejskich sprawia, że nie wszystkie wyniki są w pełni porównywalne z PSR 2002, to jednak większość uzyskanych informacji pozwala określić stopień przeobrażeń, jakie zaszły w polskim rolnictwie na przestrzeni lat 2002–2010. Na ich podstawie można także ocenić jaki wpływ na sytuację rolnictwa miało przystąpienie Polski do Unii Europejskiej i objęcie polskiego rolnictwa Wspólną Polityką Rolną.

W historii polskich spisów powszechnych PSR 2010 wyróżnia się również formą badania, gdyż po raz pierwszy został on przeprowadzony wyłącznie na formularzu elektronicznym i przy wykorzystaniu źródeł administracyjnych. Nowością było też zastosowanie w nim trzech metod zbierania danych, tj. samospisu internetowego (metoda CAII), wspomaganym komputerowo wywiadów telefonicznych (metoda CATI) oraz wywiadów przeprowadzanych przez rachmistrzów spisowych z wykorzystaniem urządzeń hand-held (metoda CAPI).

Publikacja *PSR 2010 – Raport z wyników województwa wielkopolskiego* jest pierwszą syntezą wyników uzyskanych w spisie rolnym 2010 dla Wielkopolski. Opracowanie to składa się z dwóch zasadniczych części: tabelarycznej i analitycznej. W tablicach zebrano podstawowe informacje dotyczące m.in. liczby gospodarstw rolnych, powierzchni użytków rolnych, użytkowania gruntów, powierzchni zasiewów, zwierząt gospodarskich, wyposażenia gospodarstw w maszyny rolnicze, a także użytkowników gospodarstw rolnych oraz pracujących w gospodarstwach. Dane zaprezentowano według grup obszarowych użytków rolnych, w miarę możliwości zestawiając je z wynikami PSR 2002. Część tabelaryczną opracowania uzupełnia – wzbogacony graficznie – komentarz analityczny.

Przekazując Państwu opracowanie *PSR 2010 – Raport z wyników województwa wielkopolskiego*, mam nadzieję, że zaspokoi ono potrzeby informacyjne oczekujących na wstępną charakterystykę rolnictwa w Wielkopolsce w świetle wyników spisowych. Zainteresowanych tą problematyką zapraszam do sięgania po następne publikacje spisowe. Tematy zasygnalizowane w niniejszym *Raporcie* będą one rozwijać w sposób bardziej szczegółowy i na niższym poziomie podziału terytorialnego.

Dziękuję wszystkim osobom, które przyczyniły się do przygotowania i przeprowadzenia Powszechnego Spisu Rolnego 2010 w województwie wielkopolskim.

Zastępca Wojewódzkiego Komisarza Spisowego  
Dyrektor Urzędu Statystycznego w Poznaniu



dr Jacek Kowalewski

## SPIS TREŚCI

	<u>Str.</u>
Przedmowa.....	3
Znaki umowne .....	6
Ważniejsze skróty .....	6
Uwagi metodyczne.....	7

## UWAGI ANALITYCZNE

Uwagi ogólne.....	16
Gospodarstwa rolne.....	18
Użytkowanie gruntów .....	20
Powierzchnia zasiewów .....	22
Zwierzęta gospodarskie .....	24
Ciągniki i maszyny rolnicze .....	29
Pracujący w gospodarstwach rolnych .....	31

### Tablice

	<u>Tabl.</u>	<u>Str.</u>
Liczba gospodarstw rolnych i średnia powierzchnia użytków rolnych w latach 2002 i 2010 .....	I	18
Liczba gospodarstw rolnych według grup obszarowych użytków rolnych w latach 2002 i 2010 ..	II	18
Ogólna powierzchnia gruntów w gospodarstwach rolnych w latach 2002 i 2010 .....	III	20
Użytkowanie gruntów w gospodarstwach rolnych w latach 2002 i 2010 .....	IV	21
Powierzchnia zasiewów głównych upraw rolnych w latach 2002 i 2010 .....	V	22
Struktura zasiewów według grup obszarowych użytków rolnych w 2010 r. ....	VI	24
Obsada zwierząt gospodarskich na 100 ha użytków rolnych / gruntów ornych w latach 2002 i 2010 .....	VII	27
Struktura pogłównia zwierząt gospodarskich według grup obszarowych użytków rolnych w 2010 r. ....	VIII	28
Średnia obsada zwierząt gospodarskich na 1 gospodarstwo ogółem w latach 2002 i 2010 według grup obszarowych użytków rolnych.....	IX	29
Ciągniki rolnicze w latach 2002 i 2010.....	X	29
Pracujący wyłącznie lub głównie w gospodarstwach rolnych w 2010 r. ....	XI	32
Nakłady pracy w gospodarstwach rolnych w ciągu roku.....	XII	34
Struktura użytkowników gospodarstw indywidualnych według grup wieku i płci w 2010 r.....	XIII	36

### Wykresy

	<u>Ryc.</u>	<u>Str.</u>
Struktura gospodarstw rolnych według grup obszarowych użytków rolnych w latach 2002 i 2010 .....	1	19
Struktura użytkowania gruntów w gospodarstwach rolnych w 2010 r. ....	2	21
Powierzchnia zasiewów według grup ziemiopłodów w latach 2002 i 2010 .....	3	23
Struktura zasiewów według grup obszarowych użytków rolnych w 2010 r. ....	4	24
Zwierzęta gospodarskie w latach 2002 i 2010 .....	5	25
Struktura stada bydła w latach 2002 i 2010 .....	6	25

Struktura stada trzody chlewnej w latach 2002 i 2010.....	7	26
Ciągniki według grup obszarowych użytków rolnych w latach 2002 i 2010 .....	8	30
Liczba gospodarstw rolnych prowadzących działalność rolniczą i liczba pracujących wyłącznie lub głównie w tych gospodarstwach według grup obszarowych użytków rolnych w 2010 r. ....	9	33
Struktura gospodarstw rolnych prowadzących działalność rolniczą oraz poszczególnych kategorii pracujących w ciągu roku w tych gospodarstwach według grup obszarowych użytków rolnych w 2010 r. ....	10	35
Użytkownicy gospodarstw indywidualnych pracujący w tych gospodarstwach w ciągu roku według płci i grup obszarowych użytków rolnych w 2010 r. ....	11	35
Struktura użytkowników gospodarstw indywidualnych pracujących w tych gospodarstwach w ciągu roku według wieku i płci w 2010 r. ....	12	36

## CZEŚĆ TABELARYCZNA

	<u>Tabl.</u>	<u>Str.</u>
Liczba gospodarstw rolnych według grup obszarowych użytków rolnych i użytkowników w latach 2002 i 2010 .....	1	38
Liczba gospodarstw rolnych według grup obszarowych użytków rolnych i rodzaju prowadzonej działalności rolniczej w latach 2002 i 2010 .....	2	39
Średnia powierzchnia użytków rolnych w gospodarstwach rolnych według grup obszarowych użytków rolnych i rodzaju prowadzonej działalności rolniczej w latach 2002 i 2010 .....	3	40
Użytkowanie gruntów w gospodarstwach rolnych według użytkowników w latach 2002 i 2010 ..	4	41
Użytkowanie gruntów w gospodarstwach rolnych według grup obszarowych użytków rolnych w latach 2002 i 2010 .....	5	42
Powierzchnia zasiewów według użytkowników w latach 2002 i 2010 .....	6	44
Powierzchnia zasiewów według grup obszarowych użytków rolnych w latach 2002 i 2010 .....	7	45
Zwierzęta gospodarskie według użytkowników w latach 2002 i 2010 .....	8	46
Zwierzęta gospodarskie według grup obszarowych użytków rolnych w 2010 r. ....	9	47
Ciągniki i maszyny rolnicze w gospodarstwach rolnych według użytkowników w latach 2002 i 2010 .....	10	48
Ciągniki i maszyny rolnicze w gospodarstwach rolnych według grup obszarowych użytków rolnych w latach 2002 i 2010 .....	11	49
Pracujący wyłącznie lub głównie w gospodarstwach rolnych w czerwcu 2010 r. według grup obszarowych użytków rolnych .....	12	50
Użytkownicy gospodarstw indywidualnych według grup wieku, płci i grup obszarowych użytków rolnych w 2010 r. ....	13	51
Nakłady pracy w gospodarstwach rolnych w ciągu roku według grup obszarowych użytków rolnych w latach 2002 i 2010 .....	14	52

## ZNAKI UMOWNE

Kreska	(-)	-	zjawisko nie występuje.
Zero	(0)	-	zjawisko istniało w wielkości mniejszej od 0,5;
	(0,0)	-	zjawisko istniało w wielkości mniejszej od 0,05.
Kropka	(.)	-	zupelny brak informacji albo brak informacji wiarygodnych.
Znak	(x)	-	wypełnienie pozycji jest niemożliwe lub niecelowe.
„W tym”		-	oznacza, że nie podaje się wszystkich składników sumy ogólnej.

## WAŻNIEJSZE SKRÓTY

tys.	-	tysiąc	r.	-	rok
mln	-	milion	PSR	-	Powszechny Spis Rolny
ha	-	hektar	Dz. U.	-	Dziennik Ustaw
kW	-	kilowat	UE	-	Unia Europejska
szt.	-	sztuka	UR	-	użytki rolne
pkt	-	punkt			
nr	-	numer			

# UWAGI METODYCZNE

## Wprowadzenie

Powszechny Spis Rolny 2010 (PSR 2010) przeprowadzony został **od 1 września do 31 października 2010 r.** według stanu na dzień **30 czerwca 2010 r.** (dzień referencyjny) **o godzinie 24.00.**

Podstawę prawną PSR 2010 oraz badania metod produkcji rolnej stanowiły:

- a) Rozporządzenie Parlamentu Europejskiego i Rady (WE) nr 1166/2008 z dnia 19 listopada 2008 r. w sprawie badań struktury gospodarstw rolnych i badania metod produkcji rolnej oraz uchylające rozporządzenie Rady (EWG) nr 571/88 (Dz. U. UE nr L 321 z dnia 1 grudnia 2008 r.), zwane dalej Rozporządzeniem unijnym;
- b) Ustawa z dnia 17 lipca 2009 r. o powszechnym spisie rolnym w 2010 r. (Dz. U. z dnia 10 sierpnia 2009 r., Nr 126 poz. 1040), zwana dalej Ustawą;
- c) Ustawa z dnia 29 czerwca 1995 r. o statystyce publicznej (Dz. U. z 1995 r., Nr 88, poz. 439; z 1996 r., Nr 156, poz. 775; z 1997 r., Nr 88, poz. 554 i Nr 121, poz. 769; z 1998 r., Nr 99, poz. 632 i Nr 106, poz. 668; z 2001 r., Nr 100, poz. 1080; z 2003 r., Nr 217, poz. 2125; z 2004 r., Nr 273, poz. 2703; z 2005 r., Nr 163, poz. 1362; z 2006 r., Nr 170, poz. 1217; z 2007 r., Nr 166, poz. 1172);
- d) Program Badań Statystycznych Statystyki Publicznej na rok 2010 (Rozporządzenie Rady Ministrów z dnia 8 grudnia 2009 r., Dz. U. Nr 3, poz. 14, z późniejszymi zmianami).

W powyższych aktach prawnych określono termin i zakres tematyczny spisu, zasady organizacji i realizacji prac spisowych, zobowiązanie respondentów do udzielania informacji oraz sposób zebrania i ochrony danych.

PSR 2010 jest pierwszym spisem zrealizowanym od czasu przystąpienia Polski do Unii Europejskiej. Z członkostwem państwa polskiego w Unii Europejskiej wiąże się szereg zobowiązań, m.in. obowiązek dostarczenia informacji z dziedziny rolnictwa w zakresie i terminach określonych przez Komisję Europejską.

Potrzeba przeprowadzenia PSR 2010 wynikała ponadto z konieczności:

- ✓ zapewnienia bazy informacyjnej o gospodarstwach rolnych, koniecznej dla realizacji krajowej, regionalnej i lokalnej polityki rolnej i społecznej na wsi;
- ✓ analizy zmian, jakie zaszły w rolnictwie w latach 2002–2010;
- ✓ wykonania zobowiązań Polski w zakresie dostarczenia informacji dla potrzeb innych niż EUROSTAT organizacji międzynarodowych (FAO, OECD i inne);
- ✓ pospisowej aktualizacji statystycznego rejestru gospodarstw rolnych, a tym samym przygotowania operatów do różnotematycznych badań reprezentacyjnych z zakresu rolnictwa realizowanych w latach następnych.

Obok *Raportu*, wyniki spisu zostaną przedstawione w publikacjach krajowych pod następującymi tytułami:

1. Powszechny Spis Rolny 2010 – Użytkowanie gruntów;
2. Powszechny Spis Rolny 2010 – Uprawy rolne i wybrane elementy metod produkcji roślinnej;
3. Powszechny Spis Rolny 2010 – Uprawy ogrodnicze;
4. Powszechny Spis Rolny 2010 – Zwierzęta gospodarskie i wybrane elementy metod produkcji zwierzęcej;
5. Powszechny Spis Rolny 2010 – Środki produkcji w rolnictwie;
6. Powszechny Spis Rolny 2010 – Charakterystyka gospodarstw rolnych;
7. Powszechny Spis Rolny 2010 – Pracujący w gospodarstwach rolnych.

Dodatkowo planuje się wydanie dwóch publikacji wojewódzkich:

1. Powszechny Spis Rolny 2010 – Charakterystyka gospodarstw rolnych w województwie wielkopolskim;
2. Powszechny Spis Rolny 2010 – Użytkowanie gruntów, powierzchnia zasiewów i pogłowie zwierząt gospodarskich w województwie wielkopolskim.

Nowym rozwiązaniem w procesie udostępniania danych będzie Analityczna Baza Mikrodanych (ABM), w której znajdą się odpersonalizowane dane uzyskane w spisie i badaniu metod produkcji rolnej. Walorem ABM, istotnym z punktu widzenia użytkowników informacji statystycznej, będzie Aplikacja Użytkowników Zewnętrznych oraz możliwość komunikacji m.in. z Podsystemem Metainformacji czy budowanym obecnie Portalem Geostatystycznym.

Ponadto w Bazie Danych Lokalnych będą zamieszczone informacje ze spisu dla poszczególnych poziomów podziału terytorialnego kraju.

### **Zakres i tematyka Powszechnego Spisu Rolnego 2010**

Spis rolny został przeprowadzony jako badanie pełne i reprezentacyjne.

I. Badaniem pełnym objęto gospodarstwa rolne:

1) osób fizycznych o powierzchni użytków rolnych wynoszącej:

- a) co najmniej 1 ha;
- b) mniej niż 1 ha:

– spełniające progi fizyczne określone w załączniku II do Rozporządzenia unijnego, tj. prowadzące uprawę roślin o powierzchni co najmniej: 0,5 ha dla tytoniu, 0,5 ha dla chmielu, 0,5 ha dla warzyw i truskawek gruntowych, 0,1 ha dla warzyw i truskawek pod osłonami, 0,1 ha dla kwiatów i roślin ozdobnych pod osłonami lub prowadzące chów zwierząt o skali chowu co najmniej: 10 sztuk dla bydła ogółem, 50 sztuk dla trzody chlewnej ogółem, 10 sztuk dla loch, 20 sztuk dla owiec ogółem, 20 sztuk dla kóz ogółem, 1000 sztuk dla drobiu ogółem;

– dodatkowo na potrzeby krajowe – prowadzące uprawę roślin o powierzchni co najmniej: 0,5 ha dla plantacji drzew owocowych, 0,5 ha dla plantacji krzewów owocowych, 0,3 ha dla szkółek sadowniczych i ozdobnych, 0,1 ha dla truskawek gruntowych oraz 0,1 ha dla tytoniu lub prowadzące chów zwierząt o skali chowu co najmniej: 5 sztuk dla krów ogółem, 100 sztuk dla drobiu ogółem oraz 5 sztuk dla koni ogółem, nie więcej jednak niż progi określone w załączniku II do Rozporządzenia unijnego;

2) osób prawnych i jednostek organizacyjnych niemających osobowości prawnej.

II. Badaniem reprezentacyjnym objęto gospodarstwa rolne osób fizycznych o powierzchni poniżej 1 ha użytków rolnych, inne niż określone w pkt. I.1) b).

Wykaz gospodarstw rolnych do spisu powstał na bazie danych administracyjnych, które przed spisem zostały zweryfikowane przez urzędy gmin oraz rachmistrzów spisowych, w trakcie obchodu przedspisowego.

Do budowy tego wykazu wykorzystano dane z Agencji Restrukturyzacji i Modernizacji Rolnictwa (ARiMR), dane z urzędów gmin (Ewidencja Podatkowa Nieruchomości – EPN – płatnicy podatku rolnego) i starostw powiatowych (Ewidencja Gruntów i Budynków – EGİB), Głównego Inspektoratu Jakości Handlowej Artykułów Rolno-Spożywczych (GIJHAR-S – dane o gospodarstwach ekologicznych) oraz Ministerstwa Finansów (PIT-6 – płatnicy podatku dochodowego od dochodów z działów specjalnych produkcji rolnej).

Dodatkowo dla gospodarstw rolnych osób prawnych i jednostek organizacyjnych niemających osobowości prawnej, wykaz został zweryfikowany bieżącą sprawozdawczością z zakresu rolnictwa.

Na podstawie informacji administracyjnych wyodrębniono obiekty, które w zależności od wielkości powierzchni użytków rolnych (poniżej 1 ha oraz 1 ha i więcej) oraz wielkości pozostałych progów określonych w Ustawie, zostały zakwalifikowane do badania pełnego lub reprezentacyjnego.

Spis został przeprowadzony z wykorzystaniem wyłącznie formularza elektronicznego. Formularz ten przed spisem zasilono dostępnymi danymi z rejestrów administracyjnych. Informacje od respondentów uzyskano stosując następujące metody zbierania danych:

- ✓ samospis internetowy (metoda CAII);
- ✓ wywiad telefoniczny z wykorzystaniem komputera (metoda CATI);
- ✓ wywiad bezpośredni z wykorzystaniem urządzenia hand-held przeprowadzany przez rachmistrza spisowego (metoda CAPI).

Tematyka spisu rolnego została ujęta na formularzu elektronicznym w następujących działach:

1. Użytkowanie gruntów
2. Działalność gospodarcza
3. Struktura dochodów gospodarstwa domowego z użytkownikiem gospodarstwa rolnego
4. Powierzchnia zasiewów i inna
5. Pogłowie zwierząt gospodarskich
6. Ciągniki, maszyny i urządzenia rolnicze
7. Zużycie nawozów
8. Aktywność ekonomiczna
9. Metody produkcji rolnej

Zgodnie z art. 10 Ustawy o powszechnym spisie rolnym, w terminie od 3 do 10 listopada 2010 r. został przeprowadzony spis kontrolny na próbie 20 tys. gospodarstw rolnych osób fizycznych wylosowanych z jednostek biorących udział w spisie właściwym.

#### **Schemat losowania próby gospodarstw rolnych osób fizycznych o powierzchni użytków rolnych poniżej 1 ha**

Losowanie gospodarstw rolnych przeprowadzone zostało oddzielnie w każdej gminie przy wykorzystaniu schematu losowania warstwowego. Próba gospodarstw o liczebności 150 tys. rozdzielona została pomiędzy gminy w taki sposób, aby błąd względny oszacowania łącznej powierzchni użytków rolnych (tj. z uwzględnieniem gospodarstw rolnych o powierzchni powyżej 1 ha, które ujęto w badaniu pełnym) był jednakowy dla wszystkich gmin, tj.  $v(\hat{y}) \leq 0,01497$ .

W celu alokacji próby pomiędzy gminy wykorzystany został specjalny program optymalizacyjny, który jednocześnie:

- rozdzielał próbę gospodarstw pomiędzy gminy;
- w każdej gminie populację gospodarstw o powierzchni użytków rolnych poniżej 1 ha, dzielił w sposób optymalny na trzy warstwy. W efekcie ustalone zostały granice warstw, różne w zależności od gminy;
- wydzielał w danej gminie tzw. warstwę górną zawierającą gospodarstwa największe w klasie gospodarstw poniżej 1 ha. Gospodarstwa te badane były w 100%;
- dokonywał optymalnego rozdziału próby pomiędzy pozostałe warstwy.

## Ważniejsze definicje, pojęcia spisowe i zasady spisywania

**Gospodarstwo rolne** oznacza grunty rolne wraz z gruntami leśnymi, budynkami lub ich częściami, urządzeniami i inwentarzem, jeżeli stanowią lub mogą stanowić zorganizowaną całość gospodarczą oraz prawami związanymi z prowadzeniem gospodarstwa rolnego.

**Gospodarstwo rolne osoby fizycznej (gospodarstwo indywidualne)** to gospodarstwo o powierzchni użytków rolnych od 0,1 ha, będące własnością lub znajdujące się w użytkowaniu osoby fizycznej oraz gospodarstwo rolne osoby posiadającej użytki rolne o powierzchni mniejszej niż 0,1 ha lub nieposiadającej użytków rolnych, która ma co najmniej: 1 sztukę bydła lub (i) 5 sztuk trzody chlewnej albo 1 lochę lub (i) 3 sztuki owiec lub (i) 3 sztuki kóz lub (i) 1 konia lub (i) 30 sztuk drobiu lub (i) 1 strusia lub (i) 5 sztuk samic królików lub (i) 5 sztuk samic pozostałych zwierząt futerkowych lub (i) 3 sztuki pozostałych zwierząt utrzymywanych na rzeź lub (i) 1 pień pszczeleli.

**Gospodarstwo rolne osoby prawnej lub jednostki organizacyjnej niemającej osobowości prawnej** to gospodarstwo rolne prowadzone przez osobę prawną lub jednostkę organizacyjną niemającą osobowości prawnej, której podstawowa działalność jest zaliczana według Polskiej Klasyfikacji Działalności do sekcji A, dział 01, grupy: 01.1 – uprawy rolne inne niż wieloletnie, 01.2 – uprawy roślin wieloletnich, 01.3 – rozmnażanie roślin, 01.4 – chów i hodowla zwierząt, 01.5 – uprawy rolne połączone z chowem i hodowlą zwierząt (działalność mieszana), 01.6, klasa 01.61 – działalność usługowa wspomagająca produkcję roślinną (utrzymywanie gruntów w dobrej kulturze rolnej przy zachowaniu wymogów ochrony środowiska), a także niezależnie od zaklasyfikowania działalności podstawowej, gdy w gruntach użytkowanych przez jednostkę powierzchnia użytków rolnych przekracza 1 ha lub jednostka prowadzi chów zwierząt gospodarskich.

Za **użytkownika gospodarstwa rolnego** uważa się osobę fizyczną, osobę prawną oraz jednostkę organizacyjną niemającą osobowości prawnej, faktycznie użytkującą gospodarstwo rolne, niezależnie od tego, czy jest właścicielem, dzierżawcą tego gospodarstwa czy też użytkuje je z innego tytułu i niezależnie od tego, czy grunty wchodzące w skład gospodarstwa rolnego są położone na terenie jednej czy kilku gmin.

Do **działalności rolniczej** zaliczamy działalność związaną z uprawą roślin oraz chowem i hodowlą zwierząt, która obejmuje: wszystkie uprawy rolne (w tym również uprawę grzybów), warzywnictwo i sadownictwo, szkółkarstwo, hodowlę i nasiennictwo roślin rolniczych i ogrodniczych, chów i hodowlę zwierząt w gospodarstwie (bydła, owiec, kóz, koni, trzody chlewnej, drobiu, królików, zwierząt futerkowych, zwierząt łownych utrzymywanych na rzeź), pszczoł oraz działalność polegającą na utrzymaniu gruntów rolnych już niewykorzystywanych do celów produkcyjnych według zasad dobrej kultury rolnej przy zachowaniu wymogów ochrony środowiska (zgodnie z normami).

Za **działalność gospodarczą inną niż rolnicza bezpośrednio związaną z gospodarstwem rolnym** przyjęto działalność produkcyjną lub usługową prowadzoną na własny rachunek w celu osiągnięcia zysku, która wykorzystuje zasoby gospodarstwa rolnego (siłę roboczą, teren, budynki, park maszynowy itp.) lub produkty rolne w nim powstałe. Nie wlicza się tu działalności innej niż rolnicza, jeżeli z zasobów gospodarstwa wykorzystywana jest tylko i wyłącznie siła robocza.

**Wartość końcowej produkcji rolniczej** to suma wartości sprzedanych produktów rolnych (surowców), samozaopatrzenia i dopłat do produktów.

Do **gruntów użytkowanych** przez gospodarstwo zalicza się użytki rolne, lasy i grunty leśne, pozostałe grunty (np. pod zabudowaniami), niezależnie od tytułu władania (własne, dzierżawione na zasadzie umowy i bezumownie, użytkowane z innego tytułu, wspólne w części przypadającej użytkownikowi), lecz bez gruntów wydzielonych innym.

**Powierzchnia gruntów ogółem** oznacza łączną powierzchnię użytków rolnych, lasów i gruntów leśnych oraz gruntów pozostałych niezależnie od tytułu władania – własnych, dzierżawionych (na zasadzie umowy i bezumownie lecz bez gruntów wydzierżawionych innym), użytkowanych z tytułu zajmowania określonego stanowiska (leśniczy, ksiądz, nauczyciel, itp.), wspólnych w części przypadającej użytkownikowi, a także użytkowane przez gospodarstwo grunty należące do gospodarstw opuszczonych.

**Użytki rolne ogółem** to powierzchnia:

- użytków rolnych w dobrej kulturze rolnej (użytki rolne utrzymywane zgodnie z normami, spełniające wymogi Rozporządzenia Ministra Rolnictwa i Rozwoju Wsi z dnia 11 marca 2010 r. w sprawie minimalnych norm (Dz. U. z 2010 r., nr 39, poz. 211, z późniejszymi zmianami), na którą składają się:
  - łąki trwałe;
  - pastwiska trwałe;
  - sady (plantacje drzew i krzewów owocowych oraz ich szkółki);
  - ogrody przydomowe (bez powierzchni przeznaczonej na rekreację);
  - zasiewy (łączna powierzchnia wszystkich upraw zasianych i zasadzonych z wyłączeniem sadów i ogrodów przydomowych);
  - grunty ugorowane;
- użytków rolnych pozostałych (użytki rolne nie użytkowane i nie utrzymywane w dobrej kulturze rolnej w dniu 30 czerwca 2010 r.).

**W związku z wprowadzeniem pojęcia dobrej kultury rolnej, niektóre rodzaje użytków rolnych, np. łąki, pastwiska, a także pozostałe grunty, nie są w pełni porównywalne z wynikami PSR 2002.**

**Łąki trwałe** to powierzchnia gruntów pokryta trawami (5 lub więcej lat), z zasady koszone – przynajmniej raz w roku, ale zbiory niekoniecznie wykorzystywane są do celów produkcyjnych.

**Pastwiska trwałe** to powierzchnia gruntów pokryta trawami (5 lub więcej lat), które z zasady nie są koszone, lecz wypasane (łącznie z pastwiskami trwałymi niewykorzystywanymi do celów produkcyjnych oraz ekstensywnie wypasanymi pastwiskami położonymi na terenach pagórkowatych, na glebach niskiej klasy, na których nie stosuje się nawożenia, podsiewów, melioracji itp.).

**Sady** to plantacje drzew, krzewów owocowych i upraw jagodowych (łącznie z plantacjami leszczyny, malin, winorośli, lecz bez plantacji truskawek i poziomek) rosnące w zwartym nasadzeniu, a także szkółki drzew i krzewów owocowych, jeżeli ich łączna powierzchnia nie jest mniejsza niż 0,10 ha.

**Grunty ugorowane** to grunty orne niewykorzystywane do celów produkcyjnych, ale utrzymane według zasad dobrej kultury rolnej, przy zachowaniu wymogów ochrony środowiska. Zalicza się tu także grunty przygotowane pod zasiewy, ale do **30 czerwca 2010 r.** nie obsiane lub nie obsadzone.

**Powierzchnia lasów i gruntów leśnych** to powierzchnia o wielkości co najmniej 0,10 ha, pokryta roślinnością leśną (zalesiona) lub przejściowo jej pozbawiona (nie zalesiona) oraz grunty związane z gospodarką leśną. Uwzględnia się tu powierzchnię szkółek drzew leśnych założonych na terenach leśnych i wykorzystywanych na potrzeby własne gospodarstwa rolnego (niehandlowe).

**Powierzchnia pozostałych gruntów** to grunty będące pod zabudowaniami, podwórzami, placami i ogrodami ozdobnymi, parkami, powierzchnia wód śródlądowych (własnych i dzierżawionych), rowów melioracyjnych, powierzchnia porośnięta wikliną w stanie naturalnym, powierzchnia terenów bagiennych, powierzchnia innych gruntów (torfowiska, żwirownie), nieużytków (w tym gruntów zadrzewionych i zakrzaczonych), powierzchnia przeznaczona dla rekreacji (np. zlokalizowana wokół domu, pola golfowe, itp.). Do pozostałych gruntów zalicza

się także powierzchnię gruntów rolnych nie użytkowanych rolniczo, jeżeli grunty te nie powrócą już do użytkowania rolniczego, np. grunty rolne przeznaczone pod budowę drogi, supermarketu.

**Powierzchnia zasiewów** to powierzchnia wszystkich upraw zasianych i zasadzonych w gospodarstwie rolnym. Do powierzchni pod zasiewami zaliczamy między innymi: powierzchnię szkółek drzew i krzewów ozdobnych, szkółek drzew leśnych do celów handlowych, uprawy wikliny, drzew i krzewów owocowych rosnących poza plantacjami, a także innych upraw trwałych (w tym uprawy „choinek bożonarodzeniowych”) oraz powierzchnię upraw pod osłonami. Zalicza się tu także powierzchnię plantacji drzew i krzewów szybkoorosnących prowadzonych na użytkach rolnych, a także plantacje truskawek i poziomek.

Do **grupy upraw pastewnych** zaliczono: kukurydzę na ziarno, okopowe pastewne, strączkowe pastewne, mieszanki zbożowo-strączkowe na ziarno, uprawy nasienne motylkowych pastewnych, traw polowych i innych pastewnych, motylkowe pastewne i inne pastewne na zielonkę, motylkowe pastewne, trawy polowe i inne uprawy na przyoranie.

**Uprawy przemysłowe** obejmują: buraki cukrowe, rzepak i rzepik, len włóknisty, len oleisty, konopie i tytoń.

**Zwierzęta gospodarskie** to zwierzęta utrzymywane w celu produkcji mięsa, mleka i innych produktów zwierzęcych, a także w przypadku koni, wykorzystywane jako siła pociągowa i dla celów rekreacyjnych i sportowych. Zalicza się następujące gatunki: koniowate, bydło, trzoda chlewna, owce, kozy, drób (tj.: kury, indyki, kaczki, gęsi, przepiórki, perliczki, gołębie, strusie, pawie, łabędzie i inne gatunki do produkcji mięsa, ale bez ptactwa utrzymywanego do celów łowieckich), króliki, zwierzęta futerkowe, pnie pszczele oraz pozostałe zwierzęta utrzymywane w gospodarstwie rolnym dla produkcji mięsa (np. sarny, daniela, dziki itp.).

Badaniem objęto **ciągniki i maszyny rolnicze** własne (stanowiące wyłączną własność użytkownika gospodarstwa lub członka jego gospodarstwa domowego) i wspólne (będące współwłasnością i użytkowane przez więcej niż jedno gospodarstwo).

Dane o **pracujących** dotyczą gospodarstw indywidualnych oraz gospodarstw rolnych osób prawnych i jednostek organizacyjnych niemających osobowości prawnej, które w momencie referencyjnym spisu prowadziły działalność rolniczą.

W Powszechnym Spisie Rolnym 2010, podobnie jak w spisach z 2002 r. (Narodowy Spis Ludności i Mieszkań, Powszechny Spis Rolny), badano zarówno bieżącą aktywność ekonomiczną ludności (w ciągu tygodnia poprzedzającego dzień referencyjny spisu), jak też zaangażowanie w pracę (nakłady pracy) w rolnictwie w ciągu roku (12 miesięcy poprzedzających dzień referencyjny spisu). Należy jednak podkreślić, że ze względu na nieco inny sposób zadawania niektórych pytań w formularzach spisowych, pełna porównywalność wyników pomiędzy spisami z 2002 i 2010 roku nie jest możliwa.

Zebrane dane dotyczą:

- **w gospodarstwach indywidualnych** – użytkownika, członków jego rodziny w wieku 15 lat i więcej oraz innych osób pracujących w gospodarstwie rolnym. W przypadku aktywności bieżącej spisywano również osoby z rodziny, które nie wносиły wkładu pracy w gospodarstwo rolne, ale mieszkały razem z użytkownikiem w dniu referencyjnym spisu. Natomiast w celu oceny wkładu pracy w gospodarstwo rolne w ciągu całego roku uwzględniono dodatkowo członków rodziny niemieszkających z użytkownikiem oraz wkład pracy pracowników najemnych (stałych i dorywczych), kontraktowych i osób pracujących w ramach pomocy sąsiedzkiej,
- **w gospodarstwach osób prawnych** – wkładu pracy pracowników najemnych (stałych i dorywczych), kontraktowych i pozostałych pracujących przy produkcji rolnej.

W odniesieniu do **aktywności bieżącej** zastosowano podejście zbliżone do zalecanego przez Europejską Komisję Gospodarczą ONZ i Urząd Statystyczny Wspólnot Europejskich (EUROSTAT) do stosowania w Narodowym Spisie Powszechnym Ludności i Mieszkań oraz badaniach siły roboczej. **Dotyczy ono sytuacji w badanym tygodniu** i pozwala wyodrębnić osoby pracujące (z możliwością wyróżnienia osób pracujących w rolnictwie), bezrobotne i bierne zawodowo. W przypadku Powszechnego Spisu Rolnego 2010 badano sytuację na rynku pracy osób zamieszkałych z użytkownikiem gospodarstwa rolnego w ostatnim tygodniu czerwca 2010 r. Takie podejście pozwala na wyróżnienie zbiorowości osób pracujących wyłącznie lub głównie w swoim/rodzinnym gospodarstwie rolnym (definicja poniżej), służącej do zbilansowania wszystkich pracujących w Gospodarce Narodowej (dane publikowane na bieżąco m.in. w *Roczniku Statystycznym RP*).

**Drugie opisywane ujęcie dotyczy nakładów pracy ponoszonych na wytworzenie produkcji rolnej w ciągu 12 miesięcy**, a więc uwzględnia cały roczny cykl produkcyjny w gospodarstwie rolnym. Tak liczona zbiorowość osób zaangażowanych w pracę w rolnictwie jest z reguły znacznie wyższa, uwzględnia bowiem wkład pracy w tym okresie każdej osoby, niezależnie czy praca w gospodarstwie rolnym była dla niej pracą wyłączną, główną czy dodatkową. Takie podejście jest spójne z wcześniej publikowanymi wynikami Badań Struktury Gospodarstw Rolnych (unijne: *Farm Structure Survey*), które stanowią podstawę danych dla bazy EUROFARM w okresach międzypisowych.

W obu ujęciach (bieżącym i rocznym) wśród pracujących w swoim/rodzinnym gospodarstwie rolnym możliwe jest wyróżnienie następujących kategorii:

- pracujący wyłącznie w swoim gospodarstwie rolnym;
- pracujący głównie w swoim gospodarstwie rolnym i dodatkowo poza gospodarstwem;
- pracujący głównie poza swoim gospodarstwem rolnym i dodatkowo w swoim gospodarstwie rolnym.

Podziału na pracę główną i dodatkową osoby spisywane dokonywały na podstawie kryterium czasu pracy, tj.:

- **praca główna** – określana dla osób, które wykonywały więcej niż jedną pracę – oznaczała taką, która zwykle zajmuje najwięcej czasu. Jeżeli dwie prace (lub więcej) zajmowały taką samą ilość czasu, pracą główną była ta, która przynosiła wyższy dochód;
- **praca dodatkowa** oznaczała tę, która spośród wykonywanych zajęć zarobkowych innych niż praca główna, zajmowała zwykle najwięcej czasu. Jeżeli dwie prace dodatkowe zajmowały taką samą ilość czasu, należało wskazać tę, która przynosiła wyższy dochód.

**Zgodnie z ujęciem bieżącej aktywności ekonomicznej** – do **pracujących** zaliczono wszystkie osoby w wieku 15 lat i więcej, które w okresie badanego tygodnia:

- wykonywały przez co najmniej 1 godzinę pracę przynoszącą zarobek lub dochód tzn. były zatrudnione w charakterze pracownika najemnego, pracowały we własnym (lub dzierżawionym) gospodarstwie rolnym lub prowadziły własną działalność gospodarczą poza rolnictwem, pomagały (bez wynagrodzenia) w prowadzeniu rodzinnego gospodarstwa rolnego lub rodzinnej działalności gospodarczej poza rolnictwem;
- nie wykonywały pracy (np. z powodu choroby, urlopu, przerwy w działalności zakładu, trudnych warunków atmosferycznych, strajku), ale formalnie miały pracę jako pracownicy najemni bądź pracujący na własny rachunek.

Wśród tak wyróżnionej zbiorowości ogółu pracujących zamieszkujących łącznie z użytkownikiem gospodarstwa rolnego wyodrębniono **osoby pracujące wyłącznie lub głównie w swoim/rodzinnym gospodarstwie rolnym**, niezależnie od celu prowadzonej w gospodarstwie produkcji. Definicja i sposób wyodrębniania tej zbiorowości w 2010 r. odbiega od przyjętej w spisach w 2002 roku, co uniemożliwia pełne porównywanie wyników z obu okresów.

Za **pracę w swoim/rodzinnym gospodarstwie rolnym** uznaje się wykonywanie prac bezpośrednio związanych z produkcją rolniczą (roślinną i zwierzęcą) oraz prace ogólne, związane z prowadzeniem gospodarstwa np.:

- zakup środków produkcji;
- sprzedaż produktów i przygotowanie ich do sprzedaży;
- prace związane z magazynowaniem;
- transport na potrzeby gospodarstwa rolnego;
- bieżące naprawy sprzętu rolniczego, prace konserwacyjne budynków, maszyn, instalacji;
- organizację i zarządzanie pracą w gospodarstwie rolnym, załatwianie spraw urzędowych, prowadzenie rachunków;
- wypełnianie wniosków o dopłaty bezpośrednio i inne.

Ze względu na zaistniałą w 2010 r. specyficzną sytuację, do pracy w swoim gospodarstwie rolnym wliczono również prace związane z likwidacją skutków powodzi.

Jako pracy w gospodarstwie rolnym **nie traktuje się** takich prac jak: przyrządzanie posiłków, pranie, sprzątanie, opieka nad dziećmi oraz innych prac związanych z prowadzeniem gospodarstwa domowego. Wyłączone są również prace związane z leśnictwem, łowiectwem, połowem lub hodowlą ryb (bez względu na to czy prowadzone były w gospodarstwie czy poza nim), a także praca w ramach działalności gospodarczej innej niż rolnicza.

Za **pracę poza swoim/rodzinnym gospodarstwem rolnym** uznaje się każdą pracę, również dorywczą, wykonywaną poza tym gospodarstwem – najemną lub na własny rachunek w tym również w rolnictwie. Do tej kategorii zaliczona została tutaj również praca wykonywana w rodzinnej działalności gospodarczej (innej niż rolnicza), np. w agroturystyce, działalności usługowej z wykorzystaniem własnego sprzętu itd.

Do **pracowników najemnych** zaliczono osoby zatrudnione na podstawie pisemnej lub ustnej umowy o pracę, otrzymujące wynagrodzenie w gotówce lub naturze. Częścią wynagrodzenia mogły być również koszty utrzymania (np. nocleg, wyżywienie).

Do **pracowników najemnych stałych** zaliczono osoby, które pracowały w każdym tygodniu w roku poprzedzającym dzień badania, bez względu na liczbę godzin pracy w ciągu tygodnia. Do pracowników najemnych stałych zaliczono również osoby, które przepracowały tylko część tygodni w roku ze względu na:

- specyfikę produkcji rolnej w gospodarstwie (np. uprawa owoców, warzyw gruntowych) wymagającej zatrudnienia pracowników tylko w ciągu kilku miesięcy w roku;
- urlop, służbę wojskową, chorobę, wypadek, zgon;
- rozpoczęcie lub zakończenie pracy w gospodarstwie (czyli osoby, które zmieniły miejsce pracy w ciągu roku);
- całkowite wstrzymanie pracy w gospodarstwie spowodowane przyczynami naturalnymi (powódź, pożar).

**Pracownicy dorywczy** – są to osoby, które w ciągu 12 miesięcy pracowały tylko w wybranym okresie i nie mają stałej umowy o pracę.

**Pomoc sąsiedzka** – jest to wymiana nakładów pracy pomiędzy gospodarstwami rolnymi. Praca ta musi być wykonywana bez wynagrodzenia.

**Pracownicy kontraktowi** – są to osoby wykonujące określoną usługę w gospodarstwie rolnym, które nie zostały zatrudnione bezpośrednio przez to gospodarstwo rolne.

Do **pozostałych osób pracujących** w gospodarstwie rolnym zaliczono członków rolniczych spółdzielni produkcyjnych (jeżeli pracowali w gospodarstwie rolnym), uczniów pracujących w szkolnych gospodarstwach

rolnych, osoby pracujące (w tym duchownych) w gospodarstwach prowadzonych przez zakony (ale nie pracowników najemnych stałych).

Ze względu na duży udział pracy w niepełnym wymiarze godzin oraz sezonowego zatrudnienia pracowników dorywczych, kontraktowych, pracujących w ramach pomocy sąsiedzkiej i „pozostałych osób pracujących” – **nakłady pracy w rolnictwie tych kategorii pracowników zostały wyrażone wyłącznie w umownych rocznych jednostkach pracy (Annual Work Unit – AWU)**. Ten etap prezentacji wyników PSR 2010 przedstawiony zostanie w kolejnych, rozszerzonych opracowaniach analitycznych poświęconych zagadnieniom nakładów pracy w rolnictwie.

### **Ważniejsze grupowania i zakres publikowanych danych**

W niniejszym *Raporcie* prezentowane są podstawowe informacje spisowe na poziomie województwa. Dane te należy traktować jako **dane nieostateczne**. Mogą one ulec nieznacznym zmianom ze względu na nadal trwające prace związane z przetwarzaniem i walidacją szczegółowych informacji na wszystkich poziomach podziału terytorialnego kraju.

Informacje prezentowane są dla całego rolnictwa (sektor prywatny i publiczny łącznie), w tym w części tablic dodatkowo dla gospodarstw indywidualnych.

Większość danych (powierzchnia zasiewów, zwierzęta gospodarskie, ciągniki i maszyny rolnicze, pracujący) prezentowana jest dla gospodarstw rolnych prowadzących działalność rolniczą. Informacje dotyczące liczby gospodarstw rolnych i użytkowania gruntów są dodatkowo przedstawione dla ogółu gospodarstw (prowadzące i nieprowadzące działalności rolniczej 30 czerwca 2010 r.).

Dla zachowania porównywalności z poprzednimi latami i badaniami, do przeliczeń na 100 ha użytków rolnych oraz na gospodarstwo rolne, przyjęto powierzchnię użytków rolnych ogółem oraz liczbę gospodarstw rolnych ogółem (jeśli nie zaznaczono inaczej).

Powierzchnia gruntów ornych wykorzystana do wyliczenia obsady trzody chlewnej ujmuje łącznie powierzchnię pod zasiewami, ogrody przydomowe i grunty ugorowane.

Na podstawie wielkości powierzchni użytków rolnych ogółem wyodrębniono następujące grupy obszarowe użytków rolnych ogółem: 0–1 ha, 1–2, 2–3, 3–5, 5–7, 7–10, 10–15, 15–20, 20–30, 30–50, 50–100, 100 ha i więcej.

Zastosowane w publikacji przedziały grup obszarowych użytków rolnych są lewostronnie zamknięte, z wyjątkiem grup:

- „0–1”, gdzie przedział jest obustronnie zamknięty  $<0,00-1,00>$ ;
- „1–2”, gdzie przedział jest obustronnie otwarty  $(1,01-1,99)$ .

W związku z tym, że pojęcie „utrzymywania użytków rolnych w dobrej kulturze rolnej” wprowadzono w 2004 r. (Rozporządzenie Ministra Rolnictwa i Rozwoju Wsi z 7 kwietnia 2004 r. – Dz. U. z 2004 r., Nr 65, poz. 600), dane z tego zakresu podano tylko dla 2010 r.

Dane prezentowane w niniejszej publikacji zostały naliczone według siedziby użytkownika gospodarstwa rolnego.

\*\*\*

Liczby bezwzględne są zaokrąglone do tysięcy i podane z jednym znakiem po przecinku.

Dane w ujęciu odsetkowym prezentowane są z jednym znakiem po przecinku.

Z uwagi na elektroniczną technikę zaokrągleń ww. dane mogą nie sumować się na ogółem i na 100%.

Nazwy „województwo wielkopolskie” i „Wielkopolska” używane są zamiennie.

# UWAGI ANALITYCZNE

## UWAGI OGÓLNE

Powszechny Spis Rolny przeprowadzony w 2010 r. jest „fotografią” aktualnego stanu gospodarstw rolnych i poziomu rolnictwa, a w zestawieniu z wynikami PSR 2002 dostarcza informacji o przemianach, jakie zaszły w rolnictwie w ostatnich 8 latach.

Rolnictwo w Wielkopolsce, podobnie jak w całym kraju, charakteryzuje się ciągłymi procesami przemian własnościowych, strukturalnych i ekonomicznych. W okresie pomiędzy spisami rolnymi, przeprowadzonymi w 2002 i 2010 r., podstawowe znaczenie dla procesu przemian miały:

- ✓ dostosowanie krajowej polityki rolnej do standardów Unii Europejskiej w okresie przygotowań do akcesji,
- ✓ realizacja przedakcesyjnych programów pomocowych w latach 2002–2004,
- ✓ wprowadzenie od 2004 r. narzędzi Wspólnej Polityki Rolnej.

Działania te spowodowały m.in. zintensyfikowanie procesów specjalizacji i modernizacji w rolnictwie. Z drugiej strony część użytkowników gospodarstw ograniczyła produkcję rolniczą, czy wręcz rezygnowała z jej prowadzenia, wskutek czego działalność rolnicza coraz częściej sprowadza się do utrzymywania gruntów w dobrej kulturze rolnej.

Ponadto rolnictwo podlega zmianom związanym z biologicznym charakterem produkcji, na który mają wpływ warunki atmosferyczne, często bardzo niekorzystne i dynamiczne. W ostatnich latach na koniunkturę w rolnictwie wpłynęły także rosnące wymogi jakościowe, zmieniające się nawyki żywieniowe społeczeństwa, jak również poszukiwanie nowych źródeł energii. Zasady Wspólnej Polityki Rolnej spowodowały odejście od traktowania gospodarstwa rolnego jedynie jako miejsca produkcji. Preferowany jest model gospodarstwa wielofunkcyjnego, dzięki czemu mogą zostać zachowane walory krajobrazowe i kulturowe oraz powstawać miejsca rekreacji i wypoczynku.

Podstawowe wyniki Powszechnego Spisu Rolnego przeprowadzonego w Wielkopolsce w 2010 r., w porównaniu z Powszechnym Spisem Rolnym 2002, wskazują na:

- korzystną tendencję zmniejszania się liczby gospodarstw rolnych, przy jednoczesnym wzroście ich średniej powierzchni z 9,00 ha do 11,05 ha użytków rolnych (UR). Odnotowano również wzrost udziału – w ogólnej liczbie gospodarstw – tych podmiotów, które prowadzą działalność rolniczą;
- zmiany w strukturze gospodarstw rolnych. Znacznie spadła (o ponad ¼) liczba gospodarstw najmniejszych o powierzchni 0–5 ha UR i 5–20 ha UR (o 10,5%). Na zbliżonym poziomie utrzymała się liczba gospodarstw z grupy obszarowej 20–50 ha UR. Natomiast znacznie wzrosła liczba gospodarstw największych o powierzchni UR 50 ha i więcej (o 35,7%). Podkreślić przy tym należy, że zmiany te są powolne, a udział gospodarstw o powierzchni użytków rolnych 15 ha i więcej wyniósł zaledwie 16,4%, podczas gdy gospodarstwa najmniejsze (o powierzchni 0–5 ha UR) stanowiły prawie 53% ogółu gospodarstw w województwie wielkopolskim;
- zmniejszenie liczby gospodarstw rolnych z działalnością rolniczą, głównie na skutek zaniechania prowadzenia tej działalności przez jednostki najmniejsze (spadek o ponad ½ liczby gospodarstw o powierzchni 0–1 ha UR i o 16,7% – o powierzchni 1–2 ha UR). Jednocześnie odnotowano korzystne zjawisko zwiększania się liczby gospodarstw największych prowadzących działalność rolniczą (wzrost

o ponad ¼ liczby gospodarstw o powierzchni użytków rolnych 30 ha i więcej, w tym o ponad 40% – gospodarstw o powierzchni 50 ha i więcej);

- niewielkie zmniejszenie ogólnej powierzchni gruntów w użytkowaniu gospodarstw rolnych z 2001,6 tys. ha do 1999,2 tys. ha, tj. o 2,4 tys. ha (o 0,1%);
- zmniejszenie powierzchni użytków rolnych z 1819,3 tys. ha do 1797,0 tys. ha, tj. o 22,3 tys. ha (o 1,2%). W ogólnej powierzchni użytków rolnych dominował udział powierzchni zasiewów (82,3%), który w porównaniu z 2002 r. wzrósł o 2,1 pkt.;
- zwiększenie ogólnej powierzchni zasiewów z 1458,2 tys. ha do 1479,3 tys. ha, tj. o 21,2 tys. ha (o 1,4%);
- zmiany w strukturze zasiewów, w której zmniejszyła się powierzchnia uprawy zbóż ogółem z 1142,4 tys. ha do 1083,9 tys. ha (o 5,1%), ziemniaków z 71,5 tys. ha do zaledwie 40,0 tys. ha (o 44,1%) i buraków cukrowych z 54,0 tys. ha do 42,8 tys. ha (o 20,7%), wzrosła natomiast powierzchnia upraw rzepaku i rzepiku z 64,8 tys. ha do 138,2 tys. ha (o 113,2%) oraz upraw pastewnych z 85,5 tys. ha do 133,8 tys. (o 56,5%), a także grupy upraw zaliczanych do „pozostałych” z 36,7 tys. ha do 38,4 tys. ha (o 4,6%);
- zwiększenie udziału powierzchni sadów w ogólnej powierzchni użytków rolnych z 0,9% do 1,3%;
- znaczny wzrost pogłowia bydła ogółem, przy jednoczesnym zmniejszeniu stada krów mlecznych. Redukcja stada krów mlecznych nastąpiła w konsekwencji kwotowania produkcji mleka po przystąpieniu Polski do UE i wysokich wymagań jakościowych stawianych dla mleka krowiego. Rejestrowany wzrost pogłowia bydła ogółem był natomiast efektem przyrostu liczebności grup bydła rzeźnego, którego produkcja stała się bardziej opłacalna w wyniku wzrostu cen żywca wołowego po akcesji Polski do struktur unijnych. Potwierdzeniem zwiększonego zainteresowania produkcją bydła rzeźnego był znaczący wzrost pogłowia krów mamek, utrzymywanych dla produkcji cieląt;
- zmniejszenie liczby gospodarstw rolnych posiadających bydło, co przy rejestrowanym zwiększeniu stanu pogłowia bydła ogółem, skutkowało wzrostem (o 65,6%) przeciętnej obsady bydła na 1 gospodarstwo prowadzące chów tego gatunku;
- nieznaczny wzrost liczebności stada świń związany z dużymi wahaniami opłacalności chowu trzody chlewnej. W ostatnich 8 latach wielu producentów żywca wieprzowego wycofało się z tego kierunku produkcji (spadek o 38%). W efekcie w gospodarstwach rolnych utrzymujących stada świń znacząco (o 61,8%) zwiększyła się obsada trzody chlewnej na 1 gospodarstwo;
- znaczący spadek pogłowia (o 46,1%) oraz liczby gospodarstw posiadających owce;
- spadek liczebności drobiu ogółem (o 7,2%);
- wzrost poziomu wyposażenia gospodarstw w ciągniki, kombajny zbożowe, opryskiwacze polowe i sadownicze, przy spadku ilości kombajnów ziemniaczanych, buraczanych i silosokombajnów;
- wzrost liczebności ciągników (o 8,2%). Przy spadku liczby gospodarstw i zmniejszonej powierzchni użytków rolnych, średnia powierzchnia przypadająca na 1 ciągnik zmniejszyła się z 12,8 ha do 11,7 ha;
- zmniejszenie liczby pracujących użytkowników gospodarstw rolnych w wyniku spadku liczby gospodarstw. Analiza struktury wieku wskazuje, iż 59% ogółu pracujących użytkowników to osoby w wieku powyżej 44 lat.

## GOSPODARSTWA ROLNE

Według wyników Powszechnego Spisu Rolnego z 2010 r., liczba gospodarstw rolnych ogółem w województwie wielkopolskim wynosiła 162,7 tys., tj. 7,1% ogółu gospodarstw w kraju. Wśród 123,9 tys. gospodarstw rolnych o powierzchni powyżej 1 ha UR było 123,3 tys. gospodarstw indywidualnych.

Tabl. I. Liczba gospodarstw rolnych i średnia powierzchnia użytków rolnych w latach 2002 i 2010

LATA	Liczba gospodarstw rolnych w tys.	Powierzchnia użytków rolnych ogółem w tys. ha	Średnia powierzchnia użytków rolnych ogółem w gospodarstwach rolnych w ha
Gospodarstwa rolne ogółem			
2002 .....	202,1	1819,3	9,00
<b>2010 .....</b>	<b>162,7</b>	<b>1797,0</b>	<b>11,05</b>
2002=100			
<b>2010 .....</b>	<b>80,5</b>	<b>98,8</b>	<b>122,8</b>
W tym gospodarstwa rolne prowadzące działalność rolniczą			
2002 .....	173,1	1755,3	10,14
<b>2010 .....</b>	<b>144,2</b>	<b>1789,4</b>	<b>12,41</b>
2002=100			
<b>2010 .....</b>	<b>83,3</b>	<b>101,9</b>	<b>122,4</b>

W porównaniu z wynikami PSR 2002, w 2010 r. w Wielkopolsce liczba gospodarstw rolnych ogółem zmniejszyła się o 39,4 tys., tj. o 19,5%, w tym w grupie gospodarstw o powierzchni użytków rolnych powyżej 1 ha odnotowano spadek o 15,7 tys., tj. o 11,3% (w kraju spadek, odpowiednio: o 22,4% i o 20,1%).

Tabl. II. Liczba gospodarstw rolnych według grup obszarowych użytków rolnych w latach 2002 i 2010

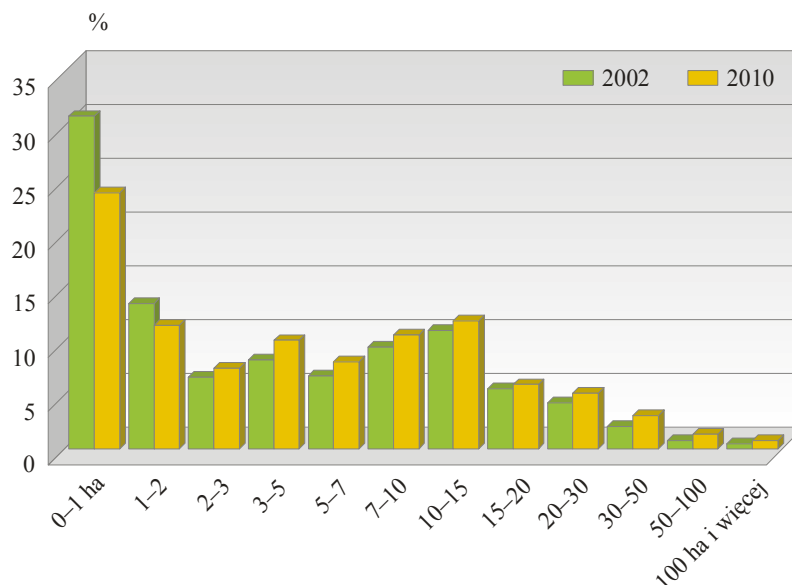
LATA	Ogółem	Grupy obszarowe użytków rolnych w ha						
		0-1	1-5	5-10	10-15	15-20	20-50	50 i więcej
W tys.								
2002	202,1	62,5	57,6	33,0	22,2	11,2	13,0	2,6
	W odsetkach ogółu gospodarstw							
	100,0	30,9	28,5	16,3	11,0	5,6	6,4	1,3
W tys.								
2010	162,7	38,8	47,5	30,3	19,4	9,7	13,4	3,5
	W odsetkach ogółu gospodarstw							
	100,0	23,8	29,2	18,6	11,9	6,0	8,2	2,2
2002=100								
	80,5	62,1	82,5	91,9	87,5	86,9	103,0	135,7

Największy spadek, w odniesieniu do 2002 r., odnotowano wśród gospodarstw najmniejszych, w grupie obszarowej do 1 ha UR oraz 1-5 ha, gdzie liczba gospodarstw zmniejszyła się, odpowiednio: o 37,9% i o 17,5% (w kraju, odpowiednio: o 26,8% i o 24,8%). Zmniejszyła się także liczba gospodarstw o powierzchni 5-20 ha

UR – o 10,5% (w kraju o 17%), wzrosła natomiast liczba jednostek o powierzchni 20–50 ha UR o 3,0% (w kraju o 0,8%). Znacząco zwiększyła się liczba gospodarstw największych, o powierzchni użytków rolnych 50 ha i więcej (wzrost o 35,7%; w kraju o 34,4%).

W omawianym okresie poprawiła się struktura obszarowa gospodarstw rolnych. Udział gospodarstw najmniejszych, z grupy obszarowej do 1 ha, w ogólnej liczbie gospodarstw rolnych zmniejszył się z 30,9% w 2002 r. do 23,8% w 2010 r. (w kraju z 33,3% do 31,4%).

Wykres 1. **Struktura gospodarstw rolnych według grup obszarowych użytków rolnych w latach 2002 i 2010**



W porównaniu z poprzednim spisem, w 2010 r. zwiększył się udział gospodarstw największych, choć nadal pozostaje on niewielki. Odsetek gospodarstw o powierzchni użytków rolnych 20 ha i więcej zwiększył się z 7,7% w 2002 r. do 10,4% w 2010 r., w tym gospodarstw o powierzchni 50 ha i więcej, odpowiednio z 1,3% do 2,2% (w kraju, odpowiednio: z 4,0% do 5,4% i z 0,7% do 1,2%).

Według wyników spisu w Wielkopolsce, 30 czerwca 2010 roku działalność rolniczą prowadziło 144,2 tys. gospodarstw, w tym 122,7 tys. jednostek o powierzchni powyżej 1 ha użytków rolnych. Od spisu 2002 r. liczba omawianych gospodarstw zmniejszyła się, odpowiednio: o 28,9 tys., tj. o 16,7% i o 5,1 tys., tj. o 4,0% (w kraju spadek, odpowiednio: o 12,9% i o 8,3%). Gospodarstwa prowadzące działalność rolniczą w Wielkopolsce stanowiły 7,6% ogółu takich gospodarstw w kraju.

W ponad połowie (59,8%) gospodarstw z działalnością rolniczą prowadzona była zarówno produkcja roślinna, jak i zwierzęca, w 39,1% – tylko produkcja roślinna, a w 1,1% – wyłącznie produkcja zwierzęca (w kraju odsetek takich gospodarstw wyniósł, odpowiednio: 54,1%, 44,7% i 1,2%). Gospodarstwa o powierzchni powyżej 1 ha UR najczęściej prowadziły łącznie produkcję roślinną i zwierzęcą (65,4% ogółu takich gospodarstw) lub wyłącznie produkcję roślinną (34,4%; w kraju, odpowiednio: 61,0% i 38,7%).

W 2010 r. średnia wielkość gospodarstwa rolnego w Wielkopolsce wynosiła 11,05 ha użytków rolnych (co w stosunku do 2002 r. oznacza wzrost o 2,05 ha, tj. o 22,8%), w tym gospodarstwa o powierzchni powyżej 1 ha UR – 14,42 ha (wzrost o 1,56 ha, tj. o 12,1%). W kraju średnia wielkość gospodarstwa rolnego wynosiła 6,82 ha

UR, tj. o 4,23 ha (o 38,3%) mniej niż w Wielkopolsce. Pod względem średniej wielkości gospodarstwa województwo wielkopolskie zajmuje 6 miejsce w kraju.

W województwie wielkopolskim średnia powierzchnia użytków rolnych w gospodarstwie prowadzącym działalność rolniczą w ciągu 8 lat wzrosła z 10,14 ha do 12,41 ha, tj. o 22,4%, w tym w gospodarstwie o powierzchni powyżej 1 ha UR – z 13,59 ha do 14,51 ha, tj. o 6,8%. Największe gospodarstwa prowadziły zarówno produkcję roślinną, jak i zwierzęcą. Ich średnia powierzchnia wynosiła 15,56 ha użytków rolnych (w kraju 9,73 ha). W gospodarstwach rolnych prowadzących wyłącznie produkcję roślinną lub wyłącznie produkcję zwierzęcą średnia powierzchnia użytków rolnych wynosiła, odpowiednio: 7,90 ha i 1,63 ha (w kraju, analogicznie: 5,89 ha i 1,53 ha).

## UŻYTKOWANIE GRUNTÓW

Wyniki PSR 2010 wskazują na znaczne zmiany zachodzące w strukturze użytkowania gruntów, zarówno według kierunków użytkowania, jak i według użytkowników.

**Powierzchnia gruntów w gospodarstwach rolnych w Wielkopolsce w 2010 r., wynosząca 1999,2 tys. ha,** zmniejszyła się w porównaniu z danymi z 2002 r. o 2,3 tys. ha, tj. o 0,1%. Zmiany są bardziej widoczne w gospodarstwach indywidualnych, w tym w gospodarstwach mających powyżej 1 ha, gdzie powierzchnia gruntów ogółem wyniosła, odpowiednio: 1652,0 tys. ha i 1626,8 tys. ha i była mniejsza, odpowiednio, o 0,7% i 0,3%. W kraju powierzchnia gospodarstw rolnych w 2010 r. wyniosła 18,3 mln ha i była o ok. 1 mln ha, tj. o 5,5%, mniejsza w porównaniu z danymi z 2002 r.

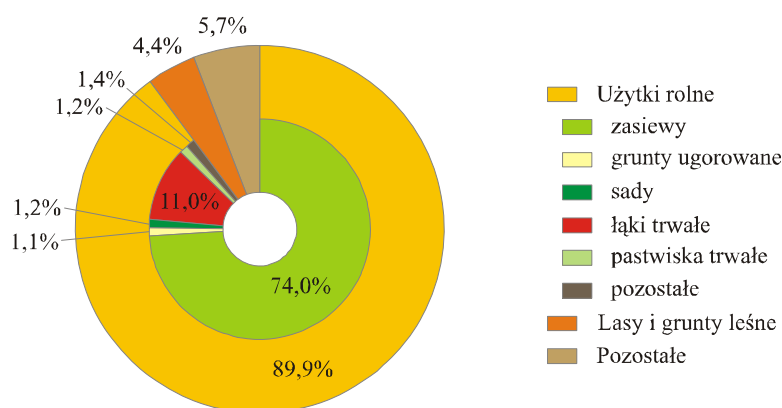
Tabl. III. **Ogólna powierzchnia gruntów w gospodarstwach rolnych w latach 2002 i 2010**

WYSZCZEGÓLNIENIE	2002		2010	
	w tys. ha	ogółem = 100	w tys. ha	ogółem = 100
Gospodarstwa rolne ogółem .....	2001,6	100,0	1999,2	100,0
w tym gospodarstwa indywidualne .....	1662,9	83,1	1652,0	82,6
w tym posiadające powyżej 1 ha .....	1632,0	81,5	1626,8	81,4

W 2010 r. udział użytków rolnych w powierzchni ogólnej wyniósł 89,9% i w stosunku do 2002 r. zmniejszył się o 1 punkt procentowy, natomiast lasy stanowiły 4,4% powierzchni ogółem, a grunty pozostałe 5,7%, co oznacza wzrost udziału, odpowiednio: o 0,7 pkt. i o 0,3 pkt. (w kraju udział użytków rolnych zmniejszył się o 2,3 pkt., natomiast udział lasów zwiększył się o 1,3 pkt., a pozostałych gruntów o 1,1 pkt.).

Wzrost powierzchni lasów i gruntów leśnych nastąpił w wyniku zalesień związanych z realizacją Programu Rozwoju Obszarów Wiejskich na lata 2007–2013 – działanie „Zalesienie gruntów rolnych oraz zalesienia gruntów innych niż rolne”.

Wykres 2. Struktura użytkowania gruntów w gospodarstwach rolnych w 2010 r.



**Powierzchnia użytków rolnych w województwie wielkopolskim w 2010 r. wyniosła 1797,0 tys. ha** i w porównaniu z 2002 r. zmniejszyła się o 22,3 tys. ha, tj. o 1,2%. W gospodarstwach indywidualnych areal ten wyniósł 1502,7 tys. ha, w tym w gospodarstwach indywidualnych posiadających powyżej 1 ha – 1492,9 tys. ha i stanowił, odpowiednio: 83,6% i 83,1% ogólnej powierzchni użytków rolnych. W kraju powierzchnia użytków rolnych w 2010 r., wynosząca 15,5 mln ha, zmniejszyła się w porównaniu z 2002 r. o 1,4 mln ha, tj. o 8,1%.

Spośród użytków rolnych będących w użytkowaniu gospodarstw rolnych wyodrębniono użytki rolne w dobrej kulturze, stanowiące 98,4% użytków ogółem. Powierzchnia użytków rolnych w dobrej kulturze wyniosła 1768,5 tys. ha, w tym zasiewy obejmowały areal 1479,3 tys. ha, sady – 23,0 tys. ha, łąki trwałe – 220,2 tys. ha oraz pastwiska trwałe – 24,2 tys. ha i stanowiły, odpowiednio: 88,5%, 74,0%, 1,2%, 11,0% oraz 1,2% powierzchni gruntów ogółem.

Tabl. IV. Użytkowanie gruntów w gospodarstwach rolnych w latach 2002 i 2010

LATA	Powierzchnia użytków rolnych				
	ogółem	w tym użytków rolnych w dobrej kulturze			
		razem	w tym		
			pod zasiewami	sady	trwałe użytki zielone
W tys. ha					
2002 .....	1819,3	.	1458,2	16,4	253,7
<b>2010 .....</b>	<b>1797,0</b>	<b>1768,5</b>	<b>1479,3</b>	<b>23,0</b>	<b>244,4</b>
2002=100					
<b>2010 .....</b>	<b>98,8</b>	.	<b>101,5</b>	<b>140,6</b>	<b>96,3</b>
W odsetkach powierzchni użytków rolnych ogółem					
2002 .....	100,0	.	80,2	0,9	13,9
<b>2010 .....</b>	<b>100,0</b>	<b>98,4</b>	<b>82,3</b>	<b>1,3</b>	<b>13,6</b>

Z danych uzyskanych z PSR 2010 wynika, że w miarę wzrostu powierzchni ogólnej gospodarstw rolnych zwiększa się także udział powierzchni użytków rolnych oraz powierzchni zasiewów.

W gospodarstwach użytkujących 100 ha i więcej UR znajdowało się 27,5% powierzchni użytków rolnych, w tym 28,7% powierzchni zasiewów i 31,4% powierzchni użytków rolnych „pozostałych”, tj. nieutrzymywanych w dobrej kulturze rolnej. Zaobserwowano w nich również największy udział gruntów ugorowanych (20,9%) i pozostałych gruntów (21,7%).

## POWIERZCHNIA ZASIEWÓW

Wyniki PSR 2010 w Wielkopolsce wykazały, że od 2002 r. zwiększyła się ogólna powierzchnia zasiewów i zmieniła się ich struktura. W 2010 r. **ogólna powierzchnia zasiewów wyniosła 1479,3 tys. ha** i w porównaniu z 2002 r. zwiększyła się o 21,2 tys. ha, tj. o 1,4%. W kraju odnotowano w tym czasie spadek ogólnej powierzchni zasiewów z 10764 tys. ha do 10565 tys. ha, tj. o 1,8%.

Tabl. V. Powierzchnia zasiewów głównych upraw rolnych w latach 2002 i 2010

LATA	Powierzchnia zasiewów	W tym					
		zboża		ziemniaki <sup>a</sup>	buraki cukrowe	rzepak i rzepik	warzywa gruntowe <sup>a</sup>
		ogółem	w tym zboża podstawowe				
w tys. ha							
2002 .....	1458,2	1142,4	891,6	71,5	54,0	64,8	20,9
<b>2010 .....</b>	<b>1479,3</b>	<b>1083,9</b>	<b>870,4</b>	<b>40,0</b>	<b>42,8</b>	<b>138,2</b>	<b>20,0</b>

<sup>a</sup> Bez powierzchni upraw w ogrodach przydomowych.

**Struktura zasiewów** w województwie wielkopolskim przedstawiała się następująco:

- zboża ogółem, tj. zboża podstawowe z mieszankami zbożowymi oraz gryka, proso i inne zbożowe łącznie z kukurydzą na ziarno zajmowały powierzchnię 1083,9 tys. ha, co stanowiło 73,3% ogólnej powierzchni zasiewów;
- ziemniaki zajmowały 40,0 tys. ha, tj. 2,7% ogólnej powierzchni zasiewów;
- grupa roślin przemysłowych – 181,3 tys. ha, tj. 12,3% ogólnej powierzchni zasiewów;
- rośliny pastewne łącznie z kukurydzą na zielonkę – 133,8 tys. ha, tj. 9,0% ogólnej powierzchni zasiewów;
- pozostałe uprawy – 38,4 tys., tj. 2,6% ogólnej powierzchni zasiewów.

W kraju struktura zasiewów przedstawiała się następująco: zboża ogółem stanowiły 72,4% ogólnej powierzchni zasiewów, ziemniaki – 3,7%, rośliny przemysłowe – 11,1%, rośliny pastewne łącznie z kukurydzą na zielonkę – 8,5%, a pozostałe uprawy – 3,9%.

W stosunku do spisu rolnego z 2002 r. w Wielkopolsce znacząco zmniejszyła się powierzchnia uprawy:

- zbóż ogółem – o 58,5 tys. ha, tj. o 5,1%, przy spadku ich udziału w ogólnej powierzchni zasiewów o 5,0 pkt.;
- ziemniaków – o 31,5 tys. ha, tj. o 44,1%, przy jednoczesnym zmniejszeniu udziału o 2,2 pkt..

Zwiększyła się natomiast powierzchnia uprawy:

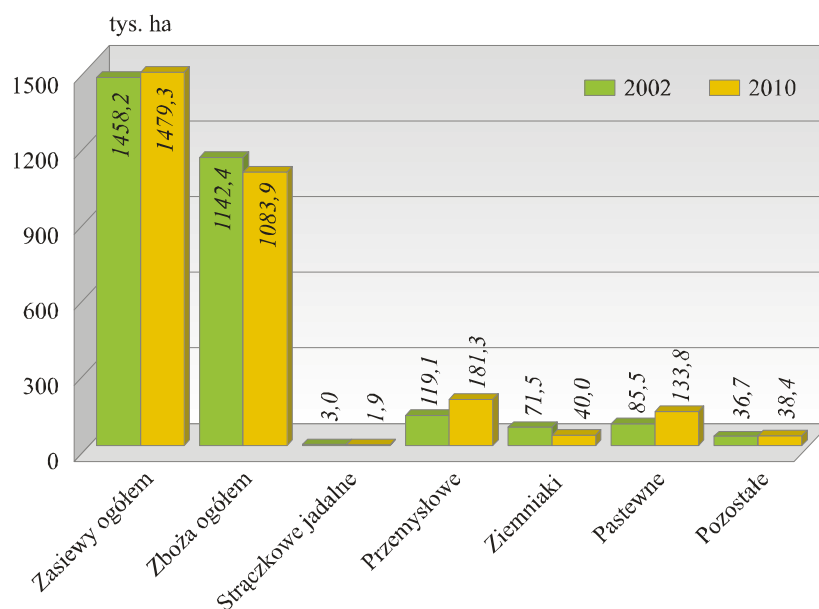
- roślin przemysłowych – o 62,2 tys. ha, tj. o 52,2%, przy jednoczesnym zwiększeniu ich udziału w ogólnej powierzchni zasiewów o 4,1 pkt.;

- roślin pastewnych (z kukurydzą na zielonkę) – o 48,3 tys. ha, tj. o 56,5%, przy wzroście udziału o 3,1 pkt.;
- upraw pozostałych – o 1,7 tys. ha, tj. o 4,6%, z niewielkim zwiększeniem udziału o 0,1 pkt.

Wyniki PSR 2010 wykazały istotne zmiany w strukturze zasiewów poszczególnych grup upraw, jak również zmiany udziału poszczególnych roślin w ramach grup upraw w porównaniu z 2002 r.:

- powierzchnia zbóż podstawowych zmniejszyła się o 21,2 tys. ha, tj. o 2,4%, ale jej udział w powierzchni zbóż ogółem zwiększył się o 2,3 pkt.;
- powierzchnia uprawy buraków cukrowych zmniejszyła się o 11,2 tys. ha, tj. o 20,7%, a jej udział w powierzchni roślin przemysłowych zmniejszył się o 21,7 pkt.;
- powierzchnia zasiewów rzepaku i rzepiku zwiększyła się o 73,4 tys. ha, tj. ponad dwukrotnie (o 113,2%), a jej udział w powierzchni roślin przemysłowych wzrósł o 21,8 pkt.;
- powierzchnia uprawy warzyw gruntowych zmniejszyła się o 0,9 tys. ha, tj. o 4,3%, a jej udział w powierzchni upraw pozostałych zmniejszył się o 4,8 pkt.;
- zwiększyła się powierzchnia upraw pastewnych o 48,3 tys., tj. o 56,5%.

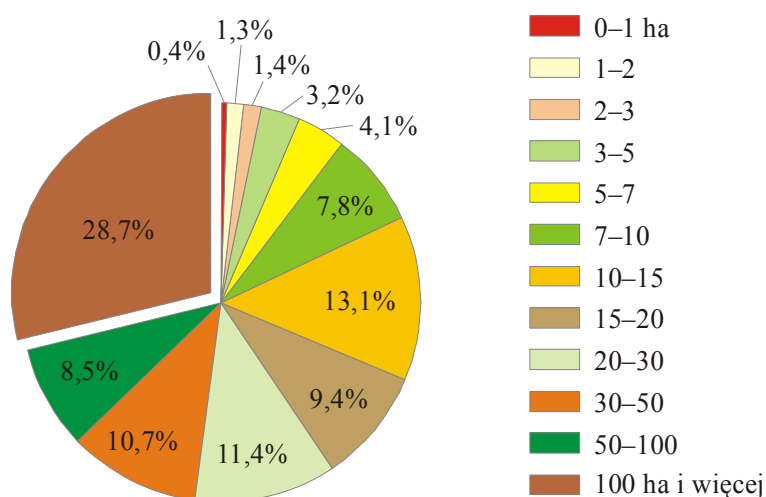
Wykres 3. Powierzchnia zasiewów według grup ziemiopłodów w latach 2002 i 2010



Wyniki spisu wskazują, że województwo wielkopolskie charakteryzuje się największym w kraju udziałem powierzchni zasiewów zbóż ogółem (14,2%), w tym zbóż podstawowych (14,3%), roślin przemysłowych (15,4%), w tym rzepaku i rzepiku (14,6%) oraz buraków cukrowych (20,7%), a także roślin pastewnych (14,9%).

Największymi producentami w województwie wielkopolskim są gospodarstwa o powierzchni użytków rolnych przekraczającej 100 ha. Ich udział w powierzchni zasiewów ogółem stanowi 28,7%, w tym w powierzchni zbóż ogółem 23,8%.

Wykres 4. Struktura zasiewów według grup obszarowych użytków rolnych w 2010 r.



Tabl. VI. Struktura zasiewów według grup obszarowych użytków rolnych w 2010 r.

GRUPY OBSZAROWE UŻYTKÓW ROLNYCH	Zasiewy ogółem	Zboża		Strączko- we jadalne	Przemy- słowe	Ziemniaki	Pastewne
		ogółem	w tym podsta- wowe				
	w odsetkach						
<b>OGÓŁEM.....</b>	<b>100,0</b>	<b>100,0</b>	<b>100,0</b>	<b>100,0</b>	<b>100,0</b>	<b>100,0</b>	<b>100,0</b>
0-1 ha.....	0,4	0,4	0,4	0,9	0,0	1,0	0,2
1-2 .....	1,3	1,5	1,4	1,1	0,2	1,5	0,7
2-3 .....	1,4	1,7	1,6	1,5	0,3	1,4	0,8
3-5 .....	3,2	3,7	3,6	2,7	0,8	3,3	1,8
5-7 .....	4,1	4,7	4,6	2,6	0,9	4,4	2,5
7-10 .....	7,8	9,0	8,8	5,7	2,0	8,5	5,2
10-15 .....	13,1	14,6	14,4	8,9	5,3	14,3	11,2
15-20 .....	9,4	10,1	10,0	5,8	5,0	11,0	9,4
20-30 .....	11,4	11,7	11,8	9,3	8,0	13,4	12,8
30-50 .....	10,7	10,6	11,0	8,3	10,2	12,2	11,6
50-100 .....	8,5	8,2	8,5	11,1	10,7	8,8	8,4
100 ha i więcej .....	28,7	23,8	23,9	42,1	56,6	20,2	35,4

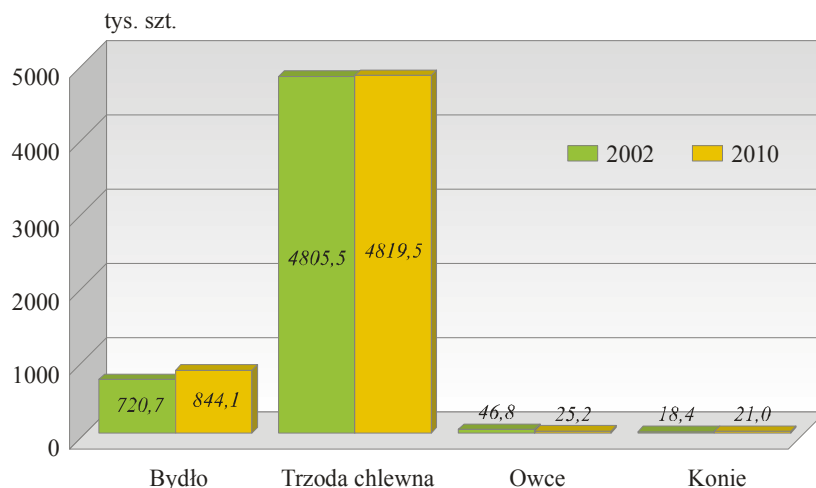
## ZWIERZĘTA GOSPODARSKIE

Zgodnie z wynikami PSR 2010 w Wielkopolsce pogłowienie poszczególnych gatunków zwierząt gospodarskich wynosiło:

- bydła – 844,1 tys. sztuk, w tym krów – 304,3 tys. sztuk (co stanowi, odpowiednio: 14,7% i 11,5% stada krajowego);
- trzoda chlewna – 4819,5 tys. sztuk, w tym loch – 383,8 tys. sztuk (tj., odpowiednio: 31,6% i 26,9% stada krajowego);
- owiec – 25,2 tys. sztuk (tj. 9,4% stada krajowego);
- koni – 21,0 tys. sztuk (tj. 8,0% stada krajowego);

- kóz – 18,5 tys. sztuk (tj. 17,1% stada krajowego);
- królików (samice reprodukcyjne) – 51,7 tys. sztuk (tj. 8,2% stada krajowego);
- drobiu ogółem – 29442,2 tys. sztuk (tj. 16,9% stada krajowego).

Wykres 5. Zwierzęta gospodarskie w latach 2002 i 2010

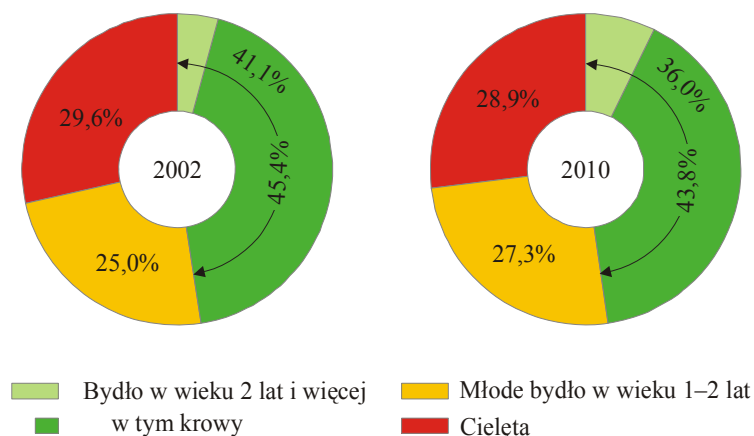


W porównaniu ze spisem w 2002 r., wyniki PSR 2010 wskazują na spadek liczebności następujących gatunków zwierząt gospodarskich: owiec – o 46,1%, królików (samice) – o 9,0%, drobiu ogółem – o 7,2% i kóz – o 4,0%. Wzrosła liczebność bydła ogółem – o 17,1%, w tym krów – o 2,8% oraz koni – o 14,3%. Na podobnym poziomie utrzymało się natomiast поголівie trzody chlewnej (w porównaniu z 2002 r. wzrost o 0,3%), przy jednoczesnym spadku liczebności loch na chów o 17,8%.

Według wyników PSR 2010, udział поголівia utrzymywanego w gospodarstwach indywidualnych, w stosunku do поголівia ogółem w województwie, wyniósł:

- dla bydła – 85,9% (86,2% w 2002 r.);
- dla trzody chlewnej – 75,0% (92,6% w 2002 r.);
- dla owiec – 69,2% (68,1% w 2002r.).

Wykres 6. Struktura stada bydła w latach 2002 i 2010



W 2010 r., w porównaniu z danymi uzyskanymi w spisie 2002 r., w strukturze pogłowia bydła ogółem zmniejszył się udział stada podstawowego krów – o 5,0 pkt., w tym udział krów mlecznych o 4,2 pkt. Jednocześnie odnotowano wzrost udziału pozostałych grup, zwłaszcza bydła dorosłego „pozostałego” (w wieku 2 lat i więcej), którego odsetek wzrósł w porównaniu z 2002 r. o 3,4 pkt. oraz młodego bydła w wieku do 2 lat – o 2,3 pkt.

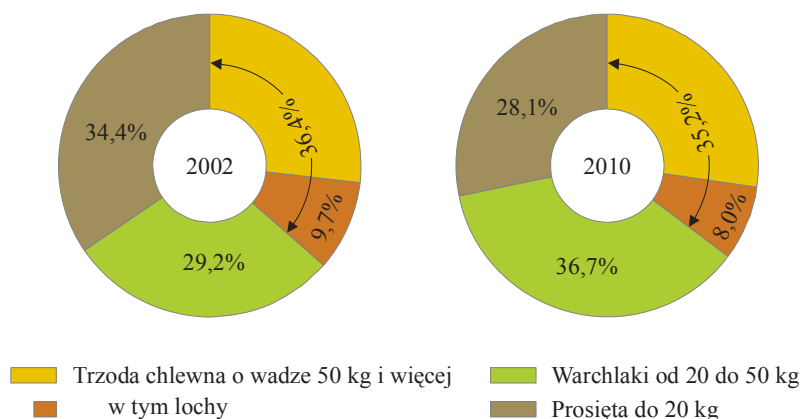
Struktura stada bydła notowana w 2010 r. wskazuje na zmniejszenie się pogłowia krów mlecznych, co w dużej mierze było wynikiem kwotowania produkcji mleka po przystąpieniu w 2004 r. Polski do UE oraz zaostrzenia wymagań jakościowych dla mleka krowiego. Część rolników, którzy nie otrzymali kwot mlecznych lub nie byli w stanie sprostać wysokim wymaganiom jakościowym dla mleka, wycofała się z chowu bydła mlecznego, co w konsekwencji przełożyło się na spadek pogłowia krów mlecznych w Wielkopolsce o 1,6% w porównaniu z wynikami PSR 2002 (w kraju spadek o 12%).

Gospodarstwa rolne województwa wielkopolskiego specjalizujące się w chowie i hodowli bydła zintensyfikowały w omawianym okresie produkcję, m.in. zwiększając obsadę bydła na 1 gospodarstwo z 11,3 szt. w 2002 r. do 18,7 szt. w 2010 r. W ciągu 8 lat z chowu i hodowli bydła ogółem zrezygnowało 18,7 tys. gospodarstw (spadek o 29,3%). W 2010 r. taką działalnością zajmowało się w Wielkopolsce 45,3 tys. gospodarstw, utrzymujących stado bydła o łącznej liczebności 844,1 tys. szt.

Zwiększenie w 2010 r., w porównaniu z danymi z PSR 2002 r., udziału sztuk młodych w pogłowie bydła ogółem wskazywać może na rosnące zainteresowanie rolników chowem bydła z przeznaczeniem na rzeź, czego potwierdzeniem jest 5-krotny wzrost pogłowia krów „mamek”, utrzymywanych dla produkcji cieląt z przeznaczeniem na rzeź.

Pogłowie bydła ogółem w Wielkopolsce stanowi 14,7% stada krajowego, w tym pogłowie krów – 11,5%. Pod względem liczebności stada bydła Wielkopolska zajmuje 3. lokatę w kraju.

Wykres 7. Struktura stada trzody chlewnej w latach 2002 i 2010



W porównaniu z wynikami spisu z 2002 r., w 2010 r. strukturze stada trzody chlewnej w Wielkopolsce odnotowano spadek udziału grupy prosiąt (o 6,3 pkt.) oraz loch na chów (o 1,7 pkt.), natomiast wzrost udziału grupy warchlaków (o 7,5 pkt.) i trzody chlewnej „pozostałej” (o wadze 50 kg i więcej), w tym tuczników (odpowiednio: o 1,2 pkt. i o 0,6 pkt.).

Notowany w 2010 r. stan pogłowia trzody chlewnej wskazuje na niewielki wzrost liczebności stada w porównaniu z PSR 2002 (o 14 tys., tj. o 0,3%). Wielu użytkowników gospodarstw rolnych utrzymujących trzodę chlewną w ciągu ostatnich 8 lat wycofało się z produkcji żywca wieprzowego z powodu dużych wahań jej opłacalności. W 2010 r. chów trzody chlewnej prowadziło w Wielkopolsce 55,9 tys. gospodarstw wobec 90,1 tys. w 2002 r. (spadek o 38%). Na tendencję w ograniczaniu chowu wskazują także zmniejszające się stany loch na chów, w tym prośnych. Niektórzy producenci żywca wieprzowego, którzy nie wycofali się z chowu świń z przeznaczeniem na rzeź, chcąc nieco zmniejszyć ponoszone koszty na ten kierunek produkcji, zrezygnowali w ostatnim okresie z utrzymywania loch, a młode, relatywnie tanie sztuki do tuczu (tj. prosięta, warchlaki), pozyskiwali w ramach handlu wewnątrz rynku krajowego i unijnego.

Gospodarstwa rolne województwa wielkopolskiego specjalizujące się w chowie trzody chlewnej zintensyfikowały w okresie ostatnich 8 lat produkcję, zwiększając obsadę trzody na 1 gospodarstwo z 53,4 szt. w 2002 r. do 86,3 szt. w 2010 r. Województwo wielkopolskie tradycyjnie przoduje w krajowej produkcji żywca wieprzowego. Według PSR 2010 rolnicy z Wielkopolski mieli największy udział w krajowym pogłowiu trzody chlewnej (31,6%).

Tabl. VII. **Obsada zwierząt gospodarskich na 100 ha użytków rolnych / gruntów ornych w latach 2002 i 2010**

LATA	Bydło	Owce	Konie	Kozy	Trzoda chlewna na 100 ha gruntów ornych w szt.
	na 100 ha użytków rolnych w szt.				
2002 .....	39,6	2,6	1,0	1,1	310,2
<b>2010 .....</b>	<b>47,0</b>	<b>1,4</b>	<b>1,2</b>	<b>1,0</b>	<b>321,1</b>

Obsada bydła na 100 ha użytków rolnych w Wielkopolsce w 2010 r. wynosiła średnio 47,0 szt. i była o 7,4 szt. większa od notowanej w 2002 r. (w kraju 37,0 szt.; większa o 4,3 szt.).

Obsada owiec na 100 ha użytków rolnych w 2010 r. wynosiła 1,4 szt. wobec 2,6 szt. w 2002 r. (w kraju odpowiednio: 1,7 szt. wobec 2,0 szt.).

W 2010 r. w Wielkopolsce obsada trzody chlewnej na 100 ha gruntów ornych wynosiła przeciętnie 321,1 szt. (najwięcej w kraju) wobec 310,2 szt. w 2002 r. (w kraju odpowiednio: 139,7 szt. wobec 142,6 szt.).

Wyniki PSR 2010 wykazały, że gospodarstwa rolne o powierzchni użytków rolnych 1 ha i mniej utrzymywały: 0,7% wojewódzkiego pogłowia bydła (w 2002 r. 0,3%), 0,4% całego pogłowia trzody chlewnej (w 2002 r. 0,8%), 1,3% liczby owiec (w 2002 r. 0,7%), 4,0% pogłowia koni (w 2002 r. 5,1%) i 25,7% stada drobiu ogółem (w 2002 r. 19,3%).

Tabl. VIII. **Struktura pogłowia zwierząt gospodarskich według grup obszarowych użytków rolnych w 2010 r.**

GRUPY OBSZAROWE UŻYTKÓW ROLNYCH	Bydło	Trzoda chlewna	Owce	Konie	Drób
	w odsetkach pogłowia ogółem				
<b>OGÓŁEM .....</b>	<b>100,0</b>	<b>100,0</b>	<b>100,0</b>	<b>100,0</b>	<b>100,0</b>
0–1 ha .....	0,7	0,4	1,3	4,0	25,7
1–2 .....	0,2	0,5	1,6	4,6	2,6
2–3 .....	0,4	0,7	1,1	4,6	2,2
3–5 .....	1,4	1,8	1,8	10,0	9,3
5–7 .....	2,7	2,8	2,4	8,1	3,9
7–10 .....	7,7	7,4	4,1	11,0	6,2
10–15 .....	17,3	14,4	6,3	13,8	6,9
15–20 .....	14,2	10,8	8,2	8,8	5,7
20–30 .....	17,2	12,0	16,9	8,8	4,7
30–50 .....	13,8	10,4	9,9	9,6	9,6
50–100 .....	6,7	9,6	7,5	5,6	10,3
100 ha i więcej .....	17,7	29,2	38,9	11,1	12,9

W pozostałych gospodarstwach rolnych, tj. o powierzchni użytków rolnych powyżej 1 ha, największe stany pogłowia zwierząt rejestrowano:

- bydła – w podmiotach dużych o powierzchni 100 ha i więcej (w 2002 r. w gospodarstwach średnich, tj. o powierzchni 10–15 ha UR);
- trzody chlewnej – w gospodarstwach o powierzchni użytków rolnych 100 ha i więcej (w 2002 r. w gospodarstwach o powierzchni użytków rolnych 10–15 ha);
- owiec – w gospodarstwach o powierzchni użytków rolnych 100 ha i więcej (analogicznie jak w 2002 r.);
- drobiu – w gospodarstwach o powierzchni użytków rolnych 100 ha i więcej (analogicznie jak w 2002 r.);
- koni – w gospodarstwach o powierzchni 10–15 ha użytków rolnych (w 2002 r. w gospodarstwach dużych o areale 100 ha i więcej UR).

W 2010 r. w województwie wielkopolskim na 1 gospodarstwo rolne przypadało przeciętnie:

- bydła – 5,2 szt. (w 2002 r. 3,6 szt.; w kraju, odpowiednio: 2,5 szt. i 1,9 szt.);
- trzody chlewnej – 29,6 szt. (w 2002 r. 23,8 szt.; w kraju, odpowiednio: 6,7 szt. i 6,4 szt.);
- owiec – 0,2 szt. (podobnie jak w 2002 r.; w kraju 0,1 szt., analogicznie jak w 2002 r.);
- koni – 0,1 szt. (podobnie jak w 2002 r.; w kraju 0,1 szt., analogicznie jak w 2002 r.);
- drobiu ogółem 181 szt. (w 2002 r. 157 szt.; w kraju, odpowiednio: 76,6 szt. i 67,8 szt.).

Tabl. IX. Średnia obsada zwierząt gospodarskich na 1 gospodarstwo ogółem w latach 2002 i 2010 według grup obszarowych użytkowników rolnych

ZWIERZĘTA GOSPODARSKIE	2002			2010		
	do 5 ha UR	5–10 ha UR	10 i więcej UR	do 5 ha UR	5–10 ha UR	10 i więcej UR
	średnia obsada na 1 gospodarstwo w szt.					
Bydło.....	0,2	3,0	12,2	0,3	2,9	15,9
Trzoda chlewna.....	2,2	19,8	79,4	1,9	16,2	90,5
Owce.....	0,0	0,1	0,9	0,0	0,1	0,5
Konie.....	0,0	0,1	0,2	0,1	0,1	0,3
Drób ogółem.....	106,7	113,0	310,0	135,9	97,6	320,4

### CIĄGNIKI I MASZYNY ROLNICZE

Według wyników PSR 2010 w Wielkopolsce w gospodarstwach rolnych znajdowało się:

- 153,4 tys. ciągników rolniczych, tj. o 8,2% więcej niż w 2002 r.;
- 18,9 tys. kombajnów zbożowych, tj. o 12,0% więcej niż w 2002 r.;
- 5,4 tys. kombajnów buraczanych, tj. o 13,8% mniej niż w 2002 r.;
- 9,9 tys. kombajnów ziemniaczanych, tj. 8,2% mniej niż w 2002 r.;
- 1,6 tys. silosokombajnów, tj. o 21,5% mniej niż w 2002 r.;
- 53,2 tys. opryskiwaczy polowych, tj. o 4,7% więcej niż w 2002 r.;
- 2,7 tys. opryskiwaczy sadowniczych, tj. o 0,8% więcej niż w 2002 r.

Tabl. X. Ciągniki rolnicze w latach 2002 i 2010

LATA	Ciągniki	Kombajny			Siloso- kombajny	Opryskiwacze	
		zbożowe	buraczane	ziemniaczane		polowe	sadownicze
W tys. szt.							
2002 <sup>a</sup> .....	141,7	16,9	6,2	10,8	2,0	50,7	2,6
<b>2010</b> .....	<b>153,4</b>	<b>18,9</b>	<b>5,4</b>	<b>9,9</b>	<b>1,6</b>	<b>53,2</b>	<b>2,7</b>
2002=100							
<b>2010</b> .....	<b>108,2</b>	<b>112,0</b>	<b>86,2</b>	<b>91,8</b>	<b>78,5</b>	<b>104,7</b>	<b>100,8</b>
Na 100 ha powierzchni w szt.							
	użytków rolnych	zbóż i rzepaku	buraków cukrowych	ziemniaków	zielonek i kukurydzy	zasiewów	sadów
2002.....	7,8	1,4	11,5	15,1	2,8	3,5	16,1
<b>2010</b> .....	<b>8,5</b>	<b>1,6</b>	<b>12,5</b>	<b>24,8</b>	.	<b>3,6</b>	<b>11,6</b>

<sup>a</sup> Wszystkie maszyny, z wyjątkiem ciągników, spisano w gospodarstwach indywidualnych o powierzchni użytków rolnych powyżej 1 ha oraz u osób prawnych i w jednostkach organizacyjnych niemających osobowości prawnej. Ciągniki rolnicze spisano dodatkowo w gospodarstwach indywidualnych o powierzchni poniżej 1 ha użytków rolnych.

W 2010 r. w województwie wielkopolskim w całym rolnictwie spisano 153,4 tys. ciągników, tj. o 8,2% więcej niż w 2002 r., w tym w gospodarstwach indywidualnych – 148,4 tys. szt., tj. o 8,9% więcej. Większość ciągników (146,5 tys. szt., tj. 95,5%) znajdowała się w gospodarstwach indywidualnych o powierzchni powyżej

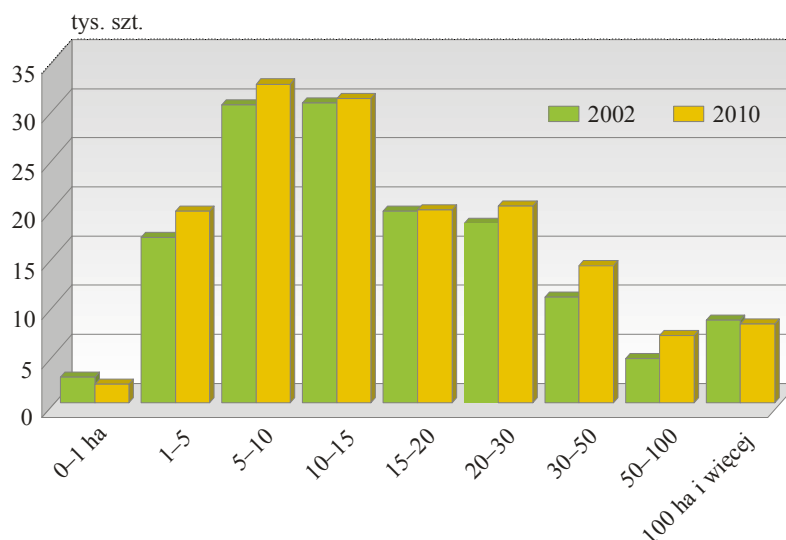
1 ha użytków rolnych. Spośród 1471 tys. szt. ciągników spisanych w kraju (w 2002 r. 1339 tys. szt.) nieco ponad 10% znajdowało się w gospodarstwach rolnych w województwie wielkopolskim.

Przy spadku liczby gospodarstw i jednoczesnym zmniejszeniu powierzchni użytków rolnych, **średnia powierzchnia przypadająca na 1 ciągnik** zmniejszyła się w stosunku do wyników poprzedniego spisu z 12,8 ha użytków rolnych w 2002 r. do **11,7 ha użytków rolnych** w 2010 r. (w kraju, odpowiednio: z 12,6 ha UR do 10,6 ha UR).

W grupie gospodarstw od 0 do 15 ha użytków rolnych liczba ciągników wzrastała proporcjonalnie do wzrostu powierzchni użytkowanych gruntów. Największą liczbą ciągników dysponują gospodarstwa rolne o powierzchni od 10 do 15 ha użytków rolnych – 31,0 tys. szt., tj. 20,2% ogólnej liczby ciągników.

W ciągu 8 lat między spisami odnotowano zmiany w **strukturze mocy ciągników**. W 2010 r., podobnie jak w 2002 r., w Wielkopolsce dominowały ciągniki o mocy od 25 do 40 kW (54,7 tys. szt., tj. 35,7%, w 2010 r. i 50,4 tys. szt., tj. 35,5%, w 2002 r.). Znaczny wzrost liczebności dotyczył ciągników o mocy powyżej 60 kW, których liczba zwiększyła się z 17,9 tys. szt. w 2002 r. do 25,2 tys. szt. w 2010 r. (wzrost o 40,5%). W kraju nadal najwięcej gospodarstw rolnych wyposażonych było w ciągniki o mocy od 15 do 25 kW, które w ogólnej liczbie ciągników stanowiły 34% wobec 24,4% w 2002 r. W skali kraju wyposażenie gospodarstw w ciągniki o dużej mocy, powyżej 60 kW wzrosło w niewielkim stopniu (z 9,1% w 2002 r. do 11,9% w 2010 r.).

Wykres 8. Ciągniki według grup obszarowych użytków rolnych w latach 2002 i 2010



Wyniki PSR 2010 wskazują, że w województwie wielkopolskim na 100 gospodarstw przypadało 94,3 szt. ciągników wobec 70,1 szt. w 2002 r., natomiast w gospodarstwach powyżej 1 ha ich liczba wzrosła z 99,6 szt. do 122,2 szt.

Zmiany zachodzące od 2002 r. w strukturze powierzchni upraw głównych ziemiopłodów oraz postępujący proces modernizacji rolnictwa wpłynęły m. in. na aktualny stan wyposażenia gospodarstw w maszyny i urządzenia rolnicze. W stosunku do wyników poprzedniego spisu rolnego, przy utrzymującej się w strukturze powierzchni zasiewów przewadze zbóż i jednoczesnym znacznym wzroście powierzchni rzepaku, zwiększyła się liczba kombajnów do zbioru tych upraw (wzrost o 12,0%, w kraju o 23,6%). Spadkowa tendencja powierzchni buraków cukrowych i ziemniaków miała natomiast wpływ na redukcję kombajnów do zbioru tych ziemiopłodów

(spadek, odpowiednio: o 13,8% i o 8,2%; w kraju o 14,2% i 1,7%). Zmniejszyła się także liczba silosokombajnów (o 21,5%; w kraju o 9,4%).

Najwięcej kombajnów zbożowych, buraczanych, ziemniaczanych i silosokombajnów spisano w grupach gospodarstw o powierzchni od 10 do 50 ha użytków rolnych. Ich udział w ogólnej liczbie każdego rodzaju maszyn wynosił, odpowiednio: 74,2%, 83,5%, 78,8% i 69,3%.

W porównaniu z wynikami spisu z 2002 r. odnotowano wzrost wyposażenia gospodarstw w polowe opryskiwacze ciągników (o 4,7%; w kraju o 5,1%). Większość tych maszyn (84,9%) łącznie posiadały gospodarstwa rolne o powierzchni od 5 do 50 ha użytków rolnych. Pomimo wzrostu powierzchni sadów (o ponad 40%), w porównaniu z 2002 r., liczba opryskiwaczy ogółem zwiększyła się nieznacznie (o 0,8%; w kraju o 14,0%). Ze względu na specyfikę produkcji najwięcej opryskiwaczy posiadały gospodarstwa o powierzchni użytków rolnych od 3 do 15 ha (53,3% opryskiwaczy ogółem).

Ogólna liczba opryskiwaczy, które wykazano w spisie 2010 r., obejmowała nie tylko maszyny stosowane w ochronie roślin (opryskiwacze w użyciu), ale również do nawożenia, nawadniania i innych celów gospodarczych.

W województwie wielkopolskim spisano 12,5% wszystkich kombajnów zbożowych w kraju, 19,2% krajowej liczby kombajnów buraczanych, 12,4% kombajnów ziemniaczanych, 13,5% silosokombajnów, 10,7% opryskiwaczy polowych i 5,1% wszystkich opryskiwaczy sadowniczych.

## **PRACUJĄCY W GOSPODARSTWACH ROLNYCH**

Powszechny Spis Rolny jest podstawowym źródłem danych o pracujących w gospodarstwach rolnych. Dostarcza on dwojakiemu rodzaju informacji:

- **pierwsze ujęcie służy ocenie liczby pracujących w rolnictwie – jako segmentu całej gospodarki narodowej.** Ważne jest tu zatem uwzględnienie tylko tej części pracujących, dla których praca w rolnictwie – przede wszystkim w rodzinnych gospodarstwach rolnych – jest wyłącznym lub głównym zajęciem użytkownika i osób z nim mieszkających. Założeniem jest, aby w ogólnej liczbie pracujących w gospodarce narodowej nie uwzględniać podwójnie osób mających więcej niż jedno miejsce pracy. Z tego samego względu zastosowano tu kryterium bieżącej aktywności ekonomicznej poszczególnych osób w określonym momencie czasu (ostatni tydzień czerwca 2010 r.). Uzupełnienie tej zbiorowości stanowią pracownicy najemni zatrudnieni na stałe w gospodarstwach indywidualnych, a także w gospodarstwach osób prawnych i jednostek organizacyjnych niemających osobowości prawnej (określanych dalej jako „gospodarstwa osób prawnych”);
- **drugie podejście ma na celu określenie wielkości nakładów pracy człowieka ponoszonych na wytworzenie produkcji rolnej w gospodarstwach rolnych w ciągu całego roku** (12 miesięcy przed dniem referencyjnym spisu – 30 czerwca 2010 r.).

Przedstawione w niniejszym *Raporcie* dane o osobach pracujących w gospodarstwach nie uwzględniają wkładu pracy dodatkowych kategorii osób pracujących w rolnictwie, takich jak pracownicy najemni dorywczy, pracownicy kontraktowi, pracujący w ramach pomocy sąsiedzkiej i inni, dla których z założenia wkład pracy uwzględniany jest wyłącznie w przeliczeniu na roczne jednostki pracy.

## Pracujący wyłącznie lub głównie w gospodarstwach rolnych

W ostatnim tygodniu czerwca 2010 r. liczba pracujących wyłącznie lub głównie w gospodarstwach rolnych województwa wielkopolskiego wynosiła 201,3 tys., w tym zdecydowana większość (91,3%; w kraju 96,2%) to pracujący w gospodarstwach indywidualnych jako rodzinna siła robocza. Zatrudnieni na stałe pracownicy najemni stanowili stosunkowo niewielką zbiorowość: 8,3 tys. osób w gospodarstwach indywidualnych oraz 9,2 tys. w gospodarstwach osób prawnych.

W swoim/rodzinnym gospodarstwie rolnym wyłącznie lub głównie pracowało 183,8 tys. osób (dla 164,9 tys. osób była to jedyna praca, a dla 18,9 tys. – praca główna).

Tabl. XI. Pracujący wyłącznie lub głównie w gospodarstwach rolnych w 2010 r.

ROK	Pracujący ogółem	Gospodarstwa indywidualne			Gospodarstwa osób prawnych	
		pracujący w swoim/rodzinnym gospodarstwie rolnym			pracownicy najemni stali	
		razem	wyłącznie	głównie		
		w tys. osób				
2010 .....	201,3	183,8	164,9	18,9	8,3	9,2

Danych tych nie można wprost porównać z wynikami z 2002 r., pochodzącymi z Narodowego Spisu Powszechnego Ludności i Mieszkań oraz Powszechnego Spisu Rolnego, bowiem w 2010 r. przyjęto nieco inny sposób wyodrębniania populacji pracujących wyłącznie lub głównie w swoim/rodzinnym gospodarstwie rolnym<sup>1</sup>. Wynika to z odmiennego sposobu zadawania pytań spisowych w obu okresach, ale przede wszystkim wiąże się z faktem wejścia Polski w struktury Unii Europejskiej i objęcia polskiego rolnictwa Wspólną Polityką Rolną. Wymóg utrzymania ziemi w dobrej kulturze, jako jeden z warunków otrzymania dopłat do rolnictwa, spowodował, że również osoby pracujące w gospodarstwach rolnych produkujące na własne potrzeby zostały zaliczone do pracujących, o ile spełniały odpowiednie kryteria zaliczenia ich do kategorii pracujących wyłącznie lub głównie w swoim/rodzinnym gospodarstwie rolnym. Nie ma możliwości wyodrębnienia zbiorowości z obu spisów z zachowaniem pełnej porównywalności.

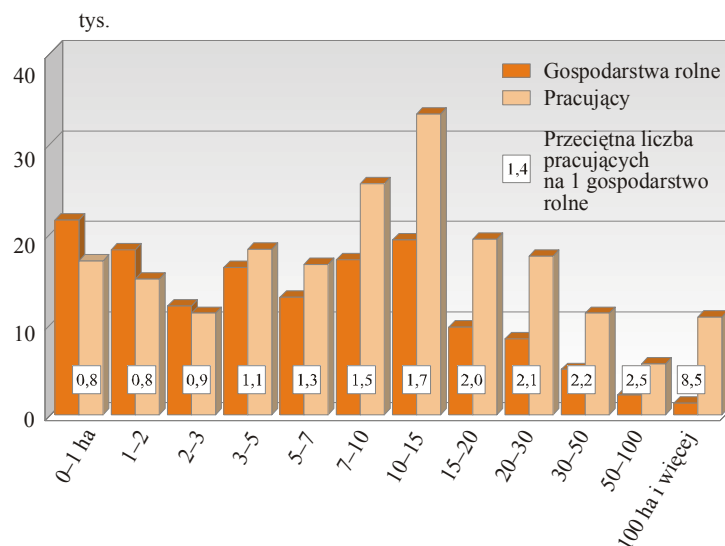
W Wielkopolsce na 1 gospodarstwo rolne prowadzące działalność rolniczą przypadało przeciętnie 1,4 pracujących przy produkcji rolniczej (w kraju 1,2). Dla rodzinnej siły roboczej wskaźnik ten wynosił 1,3 (w kraju 1,2). Natomiast w gospodarstwach osób prawnych na 1 gospodarstwo rolne przypadało przeciętnie 14,7 stałych pracowników najemnych (w kraju 10 pracowników).

Omawiany wskaźnik zwiększa się wraz ze wzrostem powierzchni użytków rolnych gospodarstw prowadzących działalność rolniczą (w Wielkopolsce od 0,8 pracujących wyłącznie lub głównie, przypadających na 1 gospodarstwo, w gospodarstwach o powierzchni do 1 ha powierzchni użytków rolnych do 2,3 pracujących w gospodarstwach o powierzchni 30–100 ha UR i 8,5 pracujących – w gospodarstwach o powierzchni 100 ha

<sup>1</sup> W 2002 r. zbiorowość pracujących wyodrębniana była na podstawie łączonych informacji z Narodowego Spisu Powszechnego Ludności i Mieszkań oraz Powszechnego Spisu Rolnego, prowadzonych jednocześnie. Konieczność sprostania wymogom obu spisów powodowała nieco odmiennie podejście m.in. do ludności z użytkownikiem gospodarstwa rolnego. W 2002 r. były to osoby tworzące wraz z użytkownikiem wspólne gospodarstwo domowe, natomiast w Powszechnym Spisie Rolnym 2010 – osoby zamieszkałe z użytkownikiem. Ponadto w 2002 r. jednym z kryteriów zaliczania osób do pracujących w swoim gospodarstwie rolnym był cel produkcji.

i więcej; w kraju odpowiednio: 0,8, 2,1 i 5,5 pracujących na 1 gospodarstwo). Oznacza to, że praca w większych obszarowo gospodarstwach rolnych, często specjalistycznych, wymaga większego zaangażowania pracujących tam osób, dla których praca w takim gospodarstwie staje się pracą wyłączną, a dodatkowo wspomagana jest zatrudnieniem pracowników najemnych.

Wykres 9. Liczba gospodarstw rolnych prowadzących działalność rolniczą i liczba pracujących wyłącznie lub głównie w tych gospodarstwach<sup>a</sup> według grup obszarowych użytków rolnych w 2010 r.



<sup>a</sup> Niezależnie od formy prawnej gospodarstwa.

W Wielkopolsce na 100 ha powierzchni użytków rolnych (ogółem oraz w gospodarstwach prowadzących działalność rolniczą) przypada przeciętnie 11 osób pracujących wyłącznie lub głównie w gospodarstwach rolnych, niezależnie od formy prawnej gospodarstwa (w kraju 15 osób). Analogiczny wskaźnik liczony tylko dla gospodarstw indywidualnych i pracującej tam rodzinnej siły roboczej wyniósł 12 osób (w kraju 17 osób), a w gospodarstwach osób prawnych – 3,1 osób (w kraju 2,5 osób), biorąc pod uwagę wyłącznie pracowników najemnych zatrudnionych na stałe.

Wśród pracujących wyłącznie lub głównie w gospodarstwach rolnych nieco większą zbiorowość stanowili mężczyźni niż kobiety. W przypadku rodzinnej siły roboczej różnice te nie były wielkie (96,5 tys. wobec 87,3 tys.), natomiast w przypadku stałych pracowników najemnych liczebna przewaga mężczyzn była wyraźna (5,0 tys. wobec 3,4 tys. w gospodarstwach indywidualnych oraz 7,1 tys. wobec 2,0 tys. w gospodarstwach osób prawnych).

#### Nakłady pracy w gospodarstwach rolnych w ciągu roku

Inne ujęcie pracujących w gospodarstwach rolnych dotyczy osób wnoszących swój wkład pracy na wytworzenie produkcji rolnej w ciągu 12 miesięcy, a więc uwzględnia cały roczny cykl produkcyjny w gospodarstwie rolnym. Tak liczona zbiorowość osób zaangażowanych w pracę w rolnictwie jest z reguły znacznie większa niż analizowana wyżej, uwzględnia bowiem nakłady pracy w gospodarstwie rolnym w ciągu całego roku każdej osoby, niezależnie od tego czy praca ta była dla niej pracą wyłączną, główną, czy dodatkową.

Ponadto w 2010 r. (inaczej niż w 2002 r.) w ramach tej zbiorowości uwzględniani byli także członkowie rodziny użytkownika wnoszący swój wkład pracy w ciągu roku, ale z nim niezamieszkujący, bądź zamieszkujący, ale nie tworzący z użytkownikiem wspólnego gospodarstwa domowego.

Zgodnie z opisaną metodologią, w Wielkopolsce liczba członków rodziny użytkownika gospodarstwa rolnego zaangażowanych w pracę w swoim/rodzinnym gospodarstwie rolnym w ciągu 12 miesięcy wyniosła 338,7 tys. osób, a po uwzględnieniu stałych pracowników najemnych – 347,0 tys. osób. Zbiorowość zaangażowanych w pracę w ciągu 12 miesięcy przed dniem referencyjnym spisu we wszystkich gospodarstwach rolnych w województwie wielkopolskim wyniosła 356,2 tys. osób, co stanowi 7,8% omawianej zbiorowości w kraju.

W porównaniu z 2002 r., w 2010 r. zmniejszyła się liczba użytkowników i współmałżonków pracujących w gospodarstwach rolnych w ciągu roku. Jest to wynikiem spadku liczby gospodarstw rolnych w analizowanym okresie. Jednocześnie zwiększyła się liczba pozostałych członków rodziny wnoszących swój wkład pracy w gospodarstwo rodzinne. Nawet uwzględniając różnice metodologiczne pomiędzy obu spisami, wzrost tej populacji jest wyraźnie widoczny. Zwiększyła się także liczba pracowników najemnych zatrudnionych na stałe w gospodarstwach indywidualnych. Zmniejszyła się natomiast liczba takich pracowników w gospodarstwach osób prawnych.

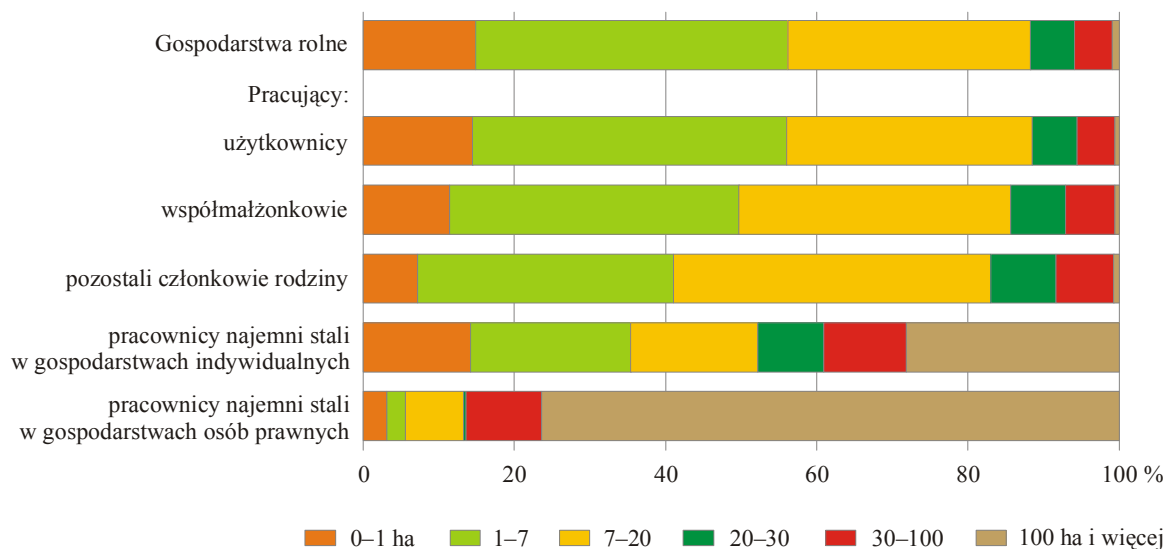
Tabl. XII. Nakłady pracy w gospodarstwach rolnych w ciągu roku

LATA	Pracujący ogółem <sup>a</sup>	Gospodarstwa indywidualne				Gospodarstwa osób prawnych	
		rodzinna siła robocza				pracownicy najemni stali	
		razem	użytkownicy	współmałżonkowie	pozostali członkowie rodziny		
w tys. osób							
2002.....	348,7	331,0	172,0	87,2	71,8	7,6	10,1
<b>2010.....</b>	<b>356,2</b>	<b>338,7</b>	<b>141,0</b>	<b>83,5</b>	<b>114,1</b>	<b>8,3</b>	<b>9,2</b>

<sup>a</sup> W 2010 r. z uwzględnieniem członków rodziny użytkownika gospodarstwa rolnego wnoszących wkład pracy w gospodarstwo rolne w ciągu roku (bez wynagrodzenia), którzy nie mieszkali z użytkownikiem bądź mieszkali razem, ale nie tworzyli z nim wspólnego gospodarstwa domowego.

Średnia powierzchnia użytków rolnych w gospodarstwach rolnych w Wielkopolsce nie przekracza 15 ha, a jednocześnie znaczącą większość (83,6% ogólnej liczby gospodarstw rolnych) stanowią gospodarstwa do 15 ha UR, które skupiają 75,1% wszystkich osób wnoszących wkład pracy w gospodarstwo rolne w ciągu roku. Jest to przede wszystkim praca użytkownika i jego współmałżonka, ale także praca innych członków rodziny użytkownika. Fakt zatrudniania pracowników najemnych (zarówno w gospodarstwach indywidualnych, jak i osób prawnych) istotnego znaczenia nabiera dopiero w gospodarstwach o powierzchni użytków rolnych 100 ha i więcej, co oznaczać może, że zasoby w ramach własnej rodzinnej siły roboczej są niewystarczające.

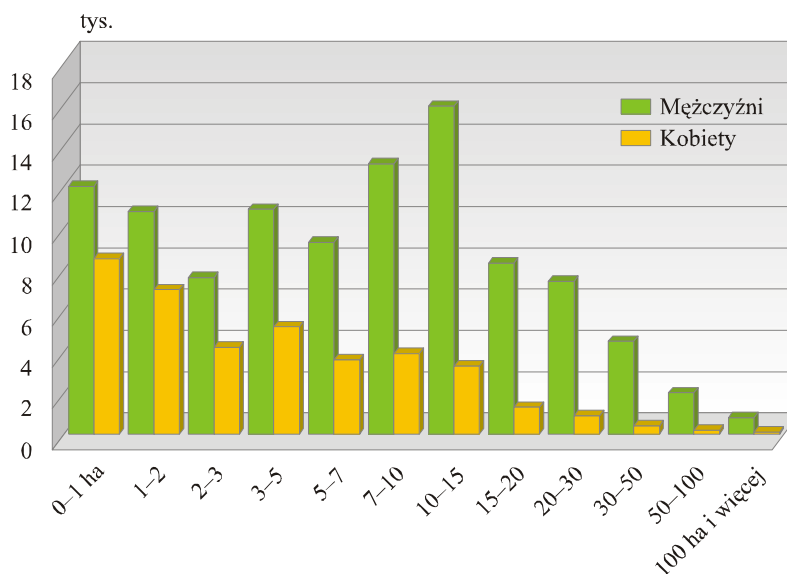
Wykres 10. **Struktura gospodarstw rolnych prowadzących działalność rolniczą oraz poszczególnych kategorii pracujących w ciągu roku w tych gospodarstwach według grup obszarowych użytków rolnych w 2010 r.**



Nie wszyscy użytkownicy gospodarstw rolnych zadeklarowali swój wkład pracy przy produkcji rolnej w ciągu roku, praca ta może być bowiem wykonywana przez innego z członków rodziny. Także kierowanie gospodarstwem rolnym może być zlecane innej osobie z rodziny bądź – co ma miejsce w zasadzie wyłącznie w gospodarstwach wielkoobszarowych – do kierowania gospodarstwem rolnym zatrudniani są pracownicy najemni. Zdecydowanie jednak większość użytkowników to pracujący i kierujący własnym gospodarstwem rolnym.

W województwie wielkopolskim 72,6% ogółu użytkowników (pracujących) w swoim gospodarstwie rolnym to mężczyźni. Kobiety użytkowały mniejsze obszary gospodarstwa rolne.

Wykres 11. **Użytkownicy gospodarstw indywidualnych pracujący w tych gospodarstwach w ciągu roku według płci i grup obszarowych użytków rolnych w 2010 r.**

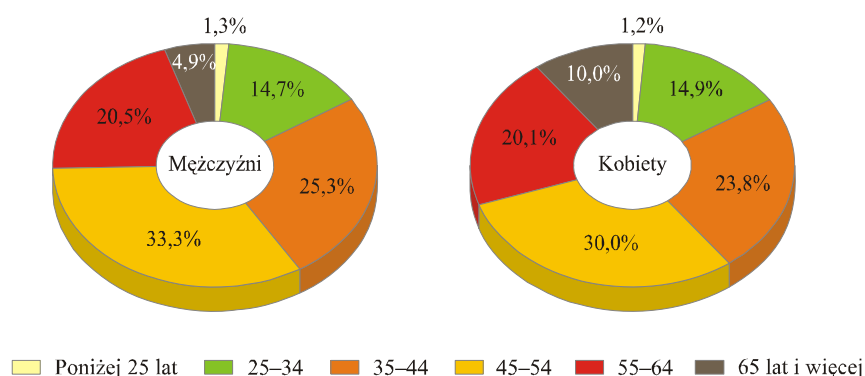


Około 59% ogółu pracujących użytkowników gospodarstw rolnych to osoby w wieku powyżej 44 lat, a 6,2% pracujących użytkowników przekroczyła wiek 65 lat. Wśród kobiet użytkowników struktura wieku jest zbliżona do ogółu, udział osób w wieku powyżej 44 lat wyniósł 60,1% (z tego 30,0% w wieku 45-54, 20,1% w wieku 55-64 lata, a 10,0% w wieku 65 lat i więcej). Dla mężczyzn udział ten ukształtował się na poziomie 58,7% (a w analogicznych grupach wiekowych wyniósł, odpowiednio: 33,3%, 20,5% i 4,9%).

Tabl. XIII. **Struktura użytkowników gospodarstw indywidualnych według grup wieku i płci w 2010 r.**

WYSZCZEGÓLNIENIE	Ogółem	W wieku					
		poniżej 25 lat	25-34	35-44	45-54	55-64	65 lat i więcej
	w odsetkach						
<b>OGÓŁEM.....</b>	<b>100,0</b>	<b>1,3</b>	<b>14,7</b>	<b>24,9</b>	<b>32,4</b>	<b>20,4</b>	<b>6,3</b>
Mężczyźni.....	100,0	1,3	14,7	25,3	33,3	20,5	4,9
Kobiety.....	100,0	1,2	14,9	23,8	30,0	20,1	10,0

Wykres 12. **Struktura użytkowników gospodarstw indywidualnych pracujących w tych gospodarstwach w ciągu roku według wieku i płci w 2010 r.**



Bardzo ważnym zagadnieniem przy ocenie nakładów pracy w rolnictwie w ciągu roku jest wymiar czasu pracy w jakim pracują poszczególne osoby – zarówno rodzinna siła robocza, jak i pracownicy najemni. Duży udział pracujących w niepełnym wymiarze czasu zniekształca w pewnym stopniu obraz z punktu widzenia pracochłonności poszczególnych typów gospodarstw. Ten etap prezentacji wyników PSR 2010 omówiony zostanie w kolejnych opracowaniach analitycznych poświęconych zagadnieniom pracujących w gospodarstwach rolnych, rozszerzonych o **nakłady wyrażone w umownych rocznych jednostkach pracy** (Annual Work Unit – AWU), tj. po przeliczeniu liczby osób wnoszących wkład pracy w gospodarstwa rolne w ciągu roku na pełne etaty.

## **CZĘŚĆ TABELARYCZNA**

TABL. 1. LICZBA GOSPODARSTW ROLNYCH WEDŁUG GRUP OBSZAROWYCH UŻYTKÓW ROLNYCH I UŻYTKOWNIKÓW W LATACH 2002 i 2010

GRUPY OBSZAROWE UŻYTKÓW ROLNYCH w ha	2002	2010		
	ogółem	w tym gospodarstwa indywidualne		
		razem	w tym prowadzące działalność rolniczą	
		W tys.		
<b>OGÓLEM .....</b>	<b>202,1</b>	<b>162,7</b>	<b>162,0</b>	<b>143,6</b>
0-1 ha .....	62,5	38,8	38,7	21,5
Powyżej 1 ha razem .....	139,6	123,9	123,3	122,1
z tego:				
1-2 .....	27,3	18,7	18,7	18,2
2-3 .....	13,5	12,3	12,3	12,0
3-5 .....	16,9	16,5	16,5	16,3
5-7 .....	13,7	13,1	13,1	13,0
7-10 .....	19,3	17,2	17,2	17,1
10-15 .....	22,1	19,4	19,3	19,3
15-20 .....	11,2	9,8	9,7	9,7
20-30 .....	8,7	8,4	8,4	8,4
30-50 .....	4,3	5,0	5,0	5,0
50-100 .....	1,6	2,2	2,2	2,2
100 ha i więcej .....	1,0	1,3	0,9	0,9
		W odsetkach		
<b>OGÓLEM .....</b>	<b>100,0</b>	<b>100,0</b>	<b>100,0</b>	<b>100,0</b>
0-1 ha .....	30,9	23,8	23,9	15,0
Powyżej 1 ha razem .....	69,1	76,2	76,1	85,0
z tego:				
1-2 .....	13,5	11,5	11,5	12,6
2-3 .....	6,7	7,5	7,6	8,4
3-5 .....	8,3	10,1	10,2	11,4
5-7 .....	6,8	8,1	8,1	9,1
7-10 .....	9,5	10,6	10,6	11,9
10-15 .....	11,0	11,9	11,9	13,4
15-20 .....	5,6	6,0	6,0	6,8
20-30 .....	4,3	5,2	5,2	5,8
30-50 .....	2,1	3,1	3,1	3,5
50-100 .....	0,8	1,4	1,3	1,5
100 ha i więcej .....	0,5	0,8	0,6	0,6

TABL. 2. LICZBA GOSPODARSTW ROLNYCH WEDŁUG GRUP OBSZAROWYCH UŻYTKÓW ROLNYCH I RODZAJU PROWADZONEJ DZIAŁALNOŚCI ROLNICZEJ W LATACH 2002 i 2010

WYSZCZEGÓLNIENIE	Ogółem	Gospodarstwa				
		prowadzące działalność rolniczą				nie prowadzące działalności rolniczej
		razem	wyłącznie produkcję roślinną	wyłącznie produkcję zwierzęcą	produkcję roślinną i zwierzęcą	
W tys.						
2002						
<b>OGÓŁEM .....</b>	<b>202,1</b>	<b>173,1</b>	<b>55,9</b>	<b>3,3</b>	<b>113,9</b>	<b>29,0</b>
2010						
<b>OGÓŁEM .....</b>	<b>162,7</b>	<b>144,2</b>	<b>56,5</b>	<b>1,6</b>	<b>86,1</b>	<b>18,5</b>
z tego w grupach obszarowych UR:						
0-1 ha .....	38,8	21,5	14,2	1,4	5,9	17,3
1-2 .....	18,7	18,2	11,7	0,1	6,4	0,5
2-3 .....	12,3	12,0	6,9	0,0	5,1	0,3
3-5 .....	16,5	16,3	7,6	0,0	8,7	0,2
5-7 .....	13,1	13,0	4,5	0,0	8,5	0,1
7-10 .....	17,2	17,1	4,0	0,0	13,1	0,1
10-15 .....	19,4	19,4	3,1	0,0	16,2	0,0
15-20 .....	9,8	9,7	1,3	0,0	8,4	0,0
20-30 .....	8,4	8,4	1,2	0,0	7,2	0,0
30-50 .....	5,0	5,0	0,8	0,0	4,2	0,0
50-100 .....	2,2	2,2	0,6	0,0	1,6	0,0
100 ha i więcej .....	1,3	1,3	0,5	0,0	0,8	0,0
W odsetkach						
2002						
<b>OGÓŁEM .....</b>	<b>100,0</b>	<b>85,7</b>	<b>27,7</b>	<b>1,7</b>	<b>56,3</b>	<b>14,3</b>
2010						
<b>OGÓŁEM .....</b>	<b>100,0</b>	<b>88,6</b>	<b>34,7</b>	<b>1,0</b>	<b>52,9</b>	<b>11,4</b>
z tego w grupach obszarowych UR:						
0-1 ha .....	100,0	55,5	36,7	3,5	15,3	44,5
Powyżej 1 ha .....	100,0	99,0	34,1	0,2	64,7	1,0

TABL.3. ŚREDNIA POWIERZCHNIA UŻYTKÓW ROLNYCH W GOSPODARSTWACH ROLNYCH WEDŁUG GRUP OBSZAROWYCH UŻYTKÓW ROLNYCH I RODZAJU PROWADZONEJ DZIAŁALNOŚCI ROLNICZEJ W LATACH 2002 i 2010

WYSZCZEGÓLNIENIE	Ogółem	Gospodarstwa				
		prowadzące działalność rolniczą				nie prowadzące działalności rolniczej
		razem	wyłącznie produkcję roślinną	wyłącznie produkcję zwierzęcą	produkcję roślinną i zwierzęcą	
W ha						
2002						
<b>OGÓŁEM .....</b>	<b>9,00</b>	<b>10,14</b>	<b>4,23</b>	<b>0,75</b>	<b>13,32</b>	<b>2,21</b>
2010						
<b>OGÓŁEM .....</b>	<b>11,05</b>	<b>12,41</b>	<b>7,90</b>	<b>1,63</b>	<b>15,56</b>	<b>0,41</b>
z tego w grupach obszarowych UR:						
0–1 ha .....	0,25	0,42	0,43	0,04	0,47	0,05
1–2 .....	1,46	1,46	1,45	1,42	1,48	1,41
2–3 .....	2,44	2,44	2,43	2,44	2,45	2,42
3–5 .....	3,92	3,92	3,86	3,80	3,97	3,83
5–7 .....	5,96	5,96	5,90	5,94	5,99	5,76
7–10 .....	8,42	8,42	8,31	8,41	8,46	8,15
10–15 .....	12,24	12,24	12,15	12,44	12,26	11,92
15–20 .....	17,24	17,24	17,26	17,70	17,23	17,81
20–30 .....	24,11	24,11	24,17	23,78	24,10	24,15
30–50 .....	37,73	37,73	38,46	37,33	37,59	42,81
50–100 .....	67,64	67,65	70,43	55,23	66,60	56,34
100 ha i więcej .....	385,03	384,07	296,91	381,25	442,53	792,40

TABL. 4. UŻYTKOWANIE GRUNTÓW W GOSPODARSTWACH ROLNYCH WEDŁUG  
UŻYTKOWNIKÓW W LATACH 2002 i 2010

WYSZCZEGÓLNIENIE	2002	2010		
	ogółem	w tym gospodarstwa indywidualne		
		razem	w tym o powierzchni powyżej 1 ha UR	
	W tys. ha			
<b>Powierzchnia gruntów ogółem .....</b>	<b>2001,6</b>	<b>1999,2</b>	<b>1652,0</b>	<b>1626,8</b>
Użytki rolne razem .....	1819,3	1797,0	1502,7	1492,9
użytki rolne w dobrej kulturze rolnej .....	.	1768,5	1482,6	1473,8
zasiewy .....	.	1479,3	1226,9	1220,4
grunty ugorowane .....	.	21,7	18,4	17,9
sady .....	.	23,0	21,8	21,4
łąki trwałe .....	.	220,2	196,9	195,6
pastwiska trwałe .....	.	24,2	18,6	18,6
użytki rolne pozostałe .....	.	28,5	20,1	19,0
Lasy i grunty leśne .....	73,9	87,4	64,0	60,3
Pozostałe grunty .....	108,4	114,8	85,3	73,6
	W odsetkach			
<b>Powierzchnia gruntów ogółem .....</b>	<b>100,0</b>	<b>100,0</b>	<b>100,0</b>	<b>100,0</b>
Użytki rolne razem .....	90,9	89,9	90,9	91,8
użytki rolne w dobrej kulturze rolnej .....	x	88,5	89,7	90,6
zasiewy .....	x	74,0	74,3	75,0
grunty ugorowane .....	x	1,1	1,1	1,1
sady .....	x	1,2	1,3	1,3
łąki trwałe .....	x	11,0	11,9	12,0
pastwiska trwałe .....	x	1,2	1,1	1,1
użytki rolne pozostałe .....	x	1,4	1,2	1,2
Lasy i grunty leśne .....	3,7	4,4	3,9	3,7
Pozostałe grunty .....	5,4	5,7	5,2	4,5

TABL. 5. UŻYTKOWANIE GRUNTÓW W GOSPODARSTWACH ROLNYCH WEDŁUG GRUP

WYSZCZEGÓLNIENIE	Powierzchnia ogółem	Użytki				
		ogółem	z tego w dobrej			
			razem	zasiewy	grunty ugorowane	sady
						W tys.
						2002
<b>OGÓŁEM .....</b>	<b>2001,6</b>	<b>1819,3</b>	<b>.</b>	<b>.</b>	<b>.</b>	<b>.</b>
						2010
<b>OGÓŁEM .....</b>	<b>1999,2</b>	<b>1797,0</b>	<b>1768,5</b>	<b>1479,3</b>	<b>21,7</b>	<b>23,0</b>
z tego w grupach obszarowych UR:						
0-1 ha .....	25,4	9,8	8,7	6,5	0,4	0,5
1-2 .....	34,0	27,4	26,0	19,6	0,8	0,8
2-3 .....	36,3	29,9	28,5	21,1	0,8	0,9
3-5 .....	76,3	64,7	62,3	47,3	1,7	1,4
5-7 .....	95,5	78,3	76,3	59,9	1,5	1,3
7-10 .....	161,6	144,8	142,5	115,5	2,2	1,9
10-15 .....	258,8	237,2	234,8	194,1	2,8	2,7
15-20 .....	181,1	168,0	166,5	138,6	1,9	1,8
20-30 .....	217,5	202,6	200,9	168,8	2,0	2,0
30-50 .....	217,4	188,5	187,0	158,0	1,5	1,8
50-100 .....	163,4	151,8	150,0	126,0	1,5	2,8
100 ha i więcej .....	531,9	494,0	485,1	423,9	4,5	5,2
						W
						2002
<b>OGÓŁEM .....</b>	<b>100,0</b>	<b>90,9</b>	<b>.</b>	<b>.</b>	<b>.</b>	<b>.</b>
						2010
<b>OGÓŁEM .....</b>	<b>100,0</b>	<b>89,9</b>	<b>88,5</b>	<b>74,0</b>	<b>1,1</b>	<b>1,2</b>
z tego w grupach obszarowych UR:						
0-1 ha .....	100,0	38,7	34,4	25,6	1,7	1,8
Powyżej 1 ha .....	100,0	90,6	89,2	74,6	1,1	1,1

**OBSZAROWYCH UŻYTKÓW ROLNYCH W LATACH 2002 i 2010**

rolne			Lasy i grunty leśne	Pozostałe grunty
kulturze rolnej		pozostałe		
łąki	pastwiska			

ha

.	.	.	<b>73,9</b>	<b>108,4</b>
---	---	---	-------------	--------------

<b>220,2</b>	<b>24,2</b>	<b>28,5</b>	<b>87,4</b>	<b>114,8</b>
1,3	0,0	1,1	3,7	11,9
4,5	0,3	1,4	2,5	4,1
5,4	0,3	1,5	2,8	3,5
11,1	0,8	2,4	5,4	6,2
12,5	1,1	1,9	5,9	11,3
21,0	1,9	2,3	8,4	8,4
32,0	3,1	2,5	10,5	11,0
21,8	2,4	1,5	6,6	6,5
25,2	2,9	1,7	7,2	7,7
23,3	2,4	1,5	16,2	12,7
17,7	2,0	1,8	5,1	6,5
44,4	7,0	8,9	13,0	24,9

odsetkach

.	.	.	<b>3,7</b>	<b>5,4</b>
---	---	---	------------	------------

<b>11,0</b>	<b>1,2</b>	<b>1,4</b>	<b>4,4</b>	<b>5,7</b>
5,1	0,2	4,3	14,6	46,7
11,1	1,2	1,4	4,2	5,2

TABL. 6. POWIERZCHNIA ZASIEWÓW WEDŁUG UŻYTKOWNIKÓW  
W LATACH 2002 i 2010

WYSZCZEGÓLNIENIE	2002	2010		
	ogółem	w tym gospodarstwa indywidualne		
		razem	w tym o powierzchni powyżej 1 ha UR	
	W tys. ha			
<b>Powierzchnia zasiewów ogółem .....</b>	<b>1458,2</b>	<b>1479,3</b>	<b>1226,9</b>	<b>1220,4</b>
Zboża ogółem .....	1142,4	1083,9	940,2	935,6
w tym podstawowe .....	891,6	870,4	748,7	745,2
Strączkowe jadalne .....	3,0	1,9	1,3	1,3
Przemysłowe .....	119,1	181,3	114,3	114,2
w tym:				
rzepak i rzepik .....	64,8	138,2	83,7	83,7
buraki cukrowe .....	54,0	42,8	30,3	30,3
Ziemniaki .....	71,5	40,0	36,6	36,2
Pastewne .....	85,5	133,8	99,1	98,9
Pozostałe .....	36,7	38,4	35,3	34,1
w tym warzywa .....	20,9	20,0	18,9	18,7
	W odsetkach			
<b>Powierzchnia zasiewów ogółem .....</b>	<b>100,0</b>	<b>100,0</b>	<b>100,0</b>	<b>100,0</b>
Zboża ogółem .....	78,3	73,3	76,6	76,7
w tym podstawowe .....	61,1	58,8	61,0	61,1
Strączkowe jadalne .....	0,2	0,1	0,1	0,1
Przemysłowe .....	8,2	12,3	9,3	9,3
w tym:				
rzepak i rzepik .....	4,4	9,3	6,8	6,9
buraki cukrowe .....	3,7	2,9	2,5	2,5
Ziemniaki .....	4,9	2,7	3,0	3,0
Pastewne .....	5,9	9,0	8,1	8,1
Pozostałe .....	2,5	2,6	2,9	2,8
w tym warzywa .....	1,4	1,3	1,5	1,5

TABL. 7. POWIERZCHNIA ZASIEWÓW WEDŁUG GRUP OBSZAROWYCH UŻYTKÓW ROLNYCH W LATACH 2002 i 2010

WYSZCZEGÓLNIENIE	Powierzchnia zasiewów ogółem	W tym					
		zboża		strączkowe jadalne	przemysłowe	ziemniaki	pastewne
		ogółem	w tym podstawowe				
W tys. ha							
2002							
<b>OGÓŁEM .....</b>	<b>1458,2</b>	<b>1142,4</b>	<b>891,6</b>	<b>3,0</b>	<b>119,1</b>	<b>71,5</b>	<b>85,5</b>
2010							
<b>OGÓŁEM .....</b>	<b>1479,3</b>	<b>1083,9</b>	<b>870,4</b>	<b>1,9</b>	<b>181,3</b>	<b>40,0</b>	<b>133,8</b>
z tego w grupach obszarowych UR:							
0-1 ha .....	6,5	4,6	3,6	0,0	0,1	0,4	0,2
1-2 .....	19,6	16,5	12,5	0,0	0,4	0,6	0,9
2-3 .....	21,1	17,9	13,7	0,0	0,5	0,6	1,0
3-5 .....	47,3	40,1	31,1	0,1	1,4	1,3	2,5
5-7 .....	59,9	51,1	39,6	0,0	1,6	1,8	3,4
7-10 .....	115,5	98,0	76,6	0,1	3,6	3,4	7,0
10-15 .....	194,1	158,6	125,5	0,2	9,7	5,7	15,0
15-20 .....	138,6	109,2	87,4	0,1	9,0	4,4	12,5
20-30 .....	168,8	126,9	102,6	0,2	14,5	5,3	17,1
30-50 .....	158,0	114,9	95,5	0,2	18,5	4,9	15,6
50-100 .....	126,0	88,2	73,8	0,2	19,3	3,5	11,3
100 ha i więcej .....	423,9	257,9	208,5	0,8	102,7	8,1	47,3
W odsetkach							
2002							
<b>OGÓŁEM .....</b>	<b>100,0</b>	<b>78,3</b>	<b>61,6</b>	<b>0,2</b>	<b>8,2</b>	<b>4,9</b>	<b>5,9</b>
2010							
<b>OGÓŁEM .....</b>	<b>100,0</b>	<b>73,3</b>	<b>58,8</b>	<b>0,1</b>	<b>12,3</b>	<b>2,7</b>	<b>9,0</b>
z tego w grupach obszarowych UR:							
0-1 ha .....	100,0	70,6	54,7	0,3	1,2	6,0	3,3
Powyżej 1 ha .....	100,0	73,3	58,9	0,1	12,3	2,7	9,1

**TABL. 8. ZWIERZĘTA GOSPODARSKIE WEDŁUG UŻYTKOWNIKÓW  
W LATACH 2002 i 2010**

WYSZCZEGÓLNIENIE	2002	2010		
	ogółem	w tym gospodarstwa indywidualne		
		razem	w tym o powierzchni powyżej 1 ha UR	
	W tys. szt.			
Bydło .....	720,7	844,1	724,7	723,3
w tym krowy .....	296,0	304,3	253,7	253,3
Trzoda chlewna .....	4805,5	4819,5	3613,8	3600,5
w tym lochy .....	466,9	383,8	320,3	318,5
Owce .....	46,8	25,2	17,4	17,4
Konie .....	18,4	21,0	19,3	18,6
Kozy .....	19,3	18,5	16,9	16,5
Króliki .....	56,9	51,7	51,6	41,1
Drób ogółem .....	31727,0	29442,2	26050,9	18934,2
	Na 100 ha użytków rolnych w szt.			
Bydło .....	39,6	47,0	48,2	48,4
w tym krowy .....	16,3	16,9	16,9	17,0
Trzoda chlewna .....	264,1	268,2	240,5	241,2
w tym lochy .....	25,7	21,4	21,3	21,3
Owce .....	2,6	1,4	1,2	1,2
Konie .....	1,0	1,2	1,3	1,2
Kozy .....	1,1	1,0	1,1	1,1
Króliki .....	3,1	2,9	3,4	2,8
Drób ogółem .....	1743,9	1638,4	1733,6	1268,3

**TABL. 9. ZWIERZĘTA GOSPODARSKIE WEDŁUG GRUP OBSZAROWYCH UŻYTKÓW ROLNYCH W 2010 R.**

WYSZCZEGÓLNIENIE	Bydło	Trzoda chlewna	Owce	Konie	Drób ogółem
	W tys. szt.				
<b>OGÓŁEM .....</b>	<b>844,1</b>	<b>4819,5</b>	<b>25,2</b>	<b>21,0</b>	<b>29442,2</b>
z tego w grupach obszarowych UR:					
0–1 ha .....	5,6	19,2	0,3	0,8	7553,1
1–2 .....	1,6	26,0	0,4	1,0	778,5
2–3 .....	3,4	32,1	0,3	1,0	654,5
3–5 .....	11,6	86,0	0,5	2,1	2744,8
5–7 .....	22,9	133,5	0,6	1,7	1134,0
7–10 .....	64,7	357,2	1,0	2,3	1824,0
10–15 .....	146,1	694,3	1,6	2,9	2042,8
15–20 .....	120,2	519,3	2,1	1,9	1662,0
20–30 .....	144,8	579,1	4,3	1,9	1395,0
30–50 .....	116,3	502,6	2,5	2,0	2829,7
50–100 .....	57,0	462,1	1,9	1,2	3022,0
100 ha i więcej .....	149,9	1408,1	9,8	2,3	3801,8
	Na 100 ha użytków rolnych w szt.				
<b>OGÓŁEM .....</b>	<b>47,0</b>	<b>268,2</b>	<b>1,4</b>	<b>1,2</b>	<b>1638,4</b>
z tego w grupach obszarowych UR:					
0–1 ha .....	56,7	195,4	3,3	8,6	76883,4
Powyżej 1 ha .....	46,9	268,6	1,4	1,1	1224,8

TABL. 10. CIĄGNIKI I MASZYNY ROLNICZE W GOSPODARSTWACH ROLNYCH WEDŁUG UŻYTKOWNIKÓW W LATACH 2002 i 2010

WYSZCZEGÓLNIENIE	2002	2010		
	ogółem	w tym gospodarstwa indywidualne		
		razem	w tym o powierzchni powyżej 1 ha UR	
		W tys. szt.		
Ciągniki ogółem .....	141,7	153,4	148,4	146,5
z tego o mocy:				
do 15 kW .....	3,3	1,9	1,9	1,8
15 do 25 .....	27,5	37,7	37,4	36,6
25 do 40 .....	50,4	54,7	53,6	53,0
40 do 60 .....	42,6	33,8	32,6	32,3
60 do 100 .....	13,4	20,0	18,7	18,6
100 kW i więcej .....	4,5	5,2	4,2	4,2
Kombajny zbożowe .....	16,9	18,9	18,4	18,3
Kombajny ziemniaczane .....	10,8	9,9	9,9	9,9
Kombajny buraczane .....	6,2	5,4	5,3	5,3
Silosokombajny .....	2,0	1,6	1,5	1,5
Opryskiwacze polowe .....	50,7	53,2	52,5	52,2
Opryskiwacze sadownicze ...	2,6	2,7	2,6	2,5
		W odsetkach		
Ciągniki ogółem .....	100,0	100,0	100,0	100,0
z tego o mocy:				
do 15 kW .....	2,3	1,3	1,3	1,2
15 do 25 .....	19,4	24,6	25,2	25,0
25 do 40 .....	35,5	35,7	36,2	36,3
40 do 60 .....	30,1	22,0	21,9	22,0
60 do 100 .....	9,5	13,0	12,6	12,7
100 kW i więcej .....	3,2	3,4	2,8	2,8

TABL. 11. CIĄGNIKI I MASZYNY ROLNICZE W GOSPODARSTWACH ROLNYCH WEDŁUG GRUP OBSZAROWYCH UŻYTKÓW ROLNYCH W LATACH 2002 i 2010

WYSZCZEGÓLNIENIE	Ciągniki	Kombajny			Siloso- kombajny	Opryskiwacze	
		zbożowe	bura- czane	ziemnia- czane		polowe	sado- wnicze
W tys. szt.							
2002							
<b>OGÓLEM .....</b>	<b>141,7</b>	<b>16,9</b>	<b>6,2</b>	<b>10,8</b>	<b>2,0</b>	<b>50,7</b>	<b>2,6</b>
2010							
<b>OGÓLEM .....</b>	<b>153,4</b>	<b>18,9</b>	<b>5,4</b>	<b>9,9</b>	<b>1,6</b>	<b>53,2</b>	<b>2,7</b>
z tego w grupach obszarowych UR:							
0-1 ha .....	1,9	0,0	0,0	0,0	0,0	0,3	0,1
1-2 .....	4,1	0,1	0,0	0,0	0,0	0,6	0,2
2-3 .....	4,8	0,1	0,0	0,0	0,0	1,0	0,2
3-5 .....	10,6	0,2	0,0	0,1	0,0	2,9	0,3
5-7 .....	11,9	0,4	0,0	0,3	0,0	4,1	0,3
7-10 .....	20,6	1,2	0,3	0,8	0,1	8,7	0,4
10-15 .....	31,0	3,3	1,1	2,3	0,2	13,0	0,4
15-20 .....	19,7	3,2	1,1	1,9	0,2	7,6	0,2
20-30 .....	20,0	4,2	1,3	2,2	0,4	7,1	0,2
30-50 .....	14,0	3,4	1,0	1,5	0,3	4,5	0,1
50-100 .....	6,9	1,7	0,4	0,6	0,2	1,9	0,1
100 ha i więcej .....	8,0	1,2	0,1	0,2	0,2	1,4	0,1
Na 100 gospodarstw w szt.							
2002							
<b>OGÓLEM .....</b>	<b>70,1</b>	<b>8,4</b>	<b>3,1</b>	<b>5,4</b>	<b>1,0</b>	<b>25,1</b>	<b>1,3</b>
2010							
<b>OGÓLEM .....</b>	<b>94,3</b>	<b>11,6</b>	<b>3,3</b>	<b>6,1</b>	<b>1,0</b>	<b>32,7</b>	<b>1,6</b>
z tego w grupach obszarowych UR:							
0-1 ha .....	4,9	0,1	0,0	0,0	0,0	0,7	0,2
Powyżej 1 ha .....	122,2	15,3	4,3	8,0	1,3	42,7	2,1

TABL. 12. PRACUJĄCY WYŁĄCZNIE LUB GŁÓWNI W GOSPODARSTWACH ROLNYCH  
W CZERWCU 2010 R. WEDŁUG GRUP OBSZAROWYCH UŻYTKÓW ROLNYCH

WYSZCZEGÓLNIENIE	Pracujący ogółem	Gospodarstwa indywidualne			Gospodarstwa osób prawnych		
		pracujący w swoim gospodarstwie rolnym			pracownicy najemni stali		
		razem	wyłącznie	głównie			
		W tys. osób					
<b>OGÓŁEM .....</b>	<b>201,3</b>	<b>183,8</b>	<b>164,9</b>	<b>18,9</b>	<b>8,3</b>	<b>9,2</b>	
z tego w grupach obszarowych UR:							
0–1 ha .....	17,0	15,5	13,6	1,9	1,2	0,3	
1–2 .....	15,0	14,5	12,5	2,0	0,4	0,0	
2–3 .....	11,2	10,8	9,3	1,5	0,3	0,1	
3–5 .....	18,3	17,6	15,3	2,3	0,7	0,1	
5–7 .....	16,6	16,2	14,1	2,1	0,4	0,0	
7–10 .....	25,5	25,0	22,3	2,7	0,3	0,1	
10–15 .....	33,2	32,6	29,9	2,7	0,5	0,1	
15–20 .....	19,4	18,3	17,0	1,4	0,6	0,5	
20–30 .....	17,5	16,7	15,6	1,1	0,7	0,0	
30–50 .....	11,2	10,6	9,9	0,7	0,4	0,2	
50–100 .....	5,6	4,4	4,1	0,3	0,6	0,7	
100 ha i więcej .....	10,8	1,5	1,3	0,2	2,3	7,0	
		W odsetkach					
<b>OGÓŁEM .....</b>	<b>100,0</b>	<b>91,3</b>	100,0	89,7	10,3	<b>4,1</b>	<b>4,6</b>
z tego w grupach obszarowych UR:							
0–1 ha.....	100,0	91,4	100,0	87,8	12,2	7,0	1,6
Powyżej 1 ha .....	100,0	91,3	100,0	89,9	10,1	3,9	4,8

TABL. 13. UŻYTKOWNICY GOSPODARSTW INDYWIDUALNYCH WEDŁUG GRUP WIEKU, PŁCI I GRUP OBSZAROWYCH UŻYTKÓW ROLNYCH W 2010 R.

WYSZCZEGÓLNIENIE	Ogółem	W wieku						
		poniżej 25 lat	25–34	35–44	45–54	55–64	65 lat i więcej	
	w tys. osób							
	<b>OGÓŁEM</b>							
<b>OGÓŁEM .....</b>	<b>141,0</b>	<b>1,8</b>	<b>20,8</b>	<b>35,1</b>	<b>45,7</b>	<b>28,7</b>	<b>8,9</b>	
z tego w grupach obszarowych UR:								
0–1 .....	20,4	0,1	2,2	4,0	5,8	5,1	3,2	
1–2 .....	17,8	0,2	2,2	4,2	5,3	4,1	1,7	
2–3 .....	11,8	0,1	1,5	2,9	3,6	2,7	0,9	
3–5 .....	16,1	0,2	2,3	4,1	5,1	3,3	1,0	
5–7 .....	12,9	0,2	2,0	3,4	4,2	2,5	0,5	
7–10 .....	17,0	0,3	2,7	4,5	5,8	3,2	0,5	
10–15 .....	19,2	0,4	3,2	5,0	6,8	3,4	0,4	
15–20 .....	9,6	0,2	1,6	2,5	3,5	1,7	0,2	
20–30 .....	8,3	0,1	1,4	2,2	2,9	1,5	0,2	
30–50 .....	4,9	0,1	0,9	1,4	1,7	0,8	0,1	
50–100 .....	2,2	0,0	0,4	0,6	0,7	0,3	0,0	
100 ha i więcej .....	0,9	0,0	0,2	0,2	0,3	0,2	0,0	
			W tym kobiety					
<b>OGÓŁEM .....</b>	<b>38,6</b>	<b>0,5</b>	<b>5,7</b>	<b>9,2</b>	<b>11,6</b>	<b>7,7</b>	<b>3,9</b>	
z tego w grupach obszarowych UR:								
0–1 .....	8,5	0,0	0,9	1,5	2,3	2,2	1,6	
1–2 .....	7,0	0,1	0,9	1,6	2,1	1,6	0,8	
2–3 .....	4,2	0,0	0,6	1,0	1,2	0,9	0,4	
3–5 .....	5,2	0,1	0,7	1,3	1,7	1,0	0,4	
5–7 .....	3,6	0,1	0,6	1,0	1,2	0,6	0,2	
7–10 .....	3,9	0,1	0,8	1,1	1,2	0,6	0,2	
10–15 .....	3,3	0,1	0,7	0,9	1,0	0,5	0,1	
15–20 .....	1,3	0,0	0,3	0,4	0,4	0,2	0,0	
20–30 .....	0,9	0,0	0,2	0,2	0,3	0,1	0,0	
30–50 .....	0,4	0,0	0,1	0,1	0,1	0,1	0,0	
50–100 .....	0,2	0,0	0,0	0,1	0,1	0,0	0,0	
100 ha i więcej .....	0,1	0,0	0,0	0,0	0,0	0,0	0,0	

TABL. 14. NAKŁADY PRACY W GOSPODARSTWACH ROLNYCH W CIĄGU ROKU  
WEDŁUG GRUP OBSZAROWYCH UŻYTKÓW ROLNYCH W LATACH 2002 i 2010

WYSZCZEGÓLNIENIE	Pracujący ogółem <sup>a</sup>	Gospodarstwa indywidualne				Gospodarstwa osób prawnych		
		rodzinna siła robocza				pracownicy najemni stali		
		razem <sup>a</sup>	użytkownicy	współmałżonkowie	pozostali członkowie rodziny <sup>a</sup>			
W tys. osób								
2002								
<b>OGÓŁEM .....</b>	<b>348,7</b>	<b>331,0</b>	<b>172,0</b>	<b>87,2</b>	<b>71,8</b>	<b>7,6</b>	<b>10,1</b>	
2010								
<b>OGÓŁEM .....</b>	<b>356,2</b>	<b>338,7</b>	<b>141,0</b>	<b>83,5</b>	<b>114,1</b>	<b>8,3</b>	<b>9,2</b>	
z tego w grupach obszarowych UR:								
0–1 ha .....	39,6	38,1	20,4	9,5	8,2	1,2	0,3	
1–2 .....	35,9	35,4	17,7	8,9	8,8	0,4	0,0	
2–3 .....	25,5	25,1	11,8	6,2	7,1	0,3	0,1	
3–5 .....	37,8	37,0	16,1	9,2	11,7	0,7	0,1	
5–7 .....	32,0	31,6	12,9	7,7	11,0	0,4	0,0	
7–10 .....	44,3	43,9	17,0	10,6	16,3	0,3	0,1	
10–15 .....	52,8	52,2	19,2	12,6	20,4	0,5	0,1	
15–20 .....	28,7	27,6	9,6	6,8	11,2	0,6	0,5	
20–30 .....	25,1	24,3	8,3	6,1	9,9	0,7	0,0	
30–50 .....	15,5	15,0	4,9	3,8	6,2	0,4	0,2	
50–100 .....	7,6	6,3	2,2	1,6	2,5	0,6	0,7	
100 ha i więcej .....	11,5	2,2	0,9	0,5	0,8	2,3	7,0	
W odsetkach								
2002								
<b>OGÓŁEM .....</b>	<b>100,0</b>	<b>94,9</b>	100,0	52,0	26,3	21,7	<b>2,2</b>	<b>2,9</b>
2010								
<b>OGÓŁEM .....</b>	<b>100,0</b>	<b>95,1</b>	100,0	41,6	24,7	33,7	<b>2,3</b>	<b>2,6</b>
z tego w grupach obszarowych UR:								
0–1 ha .....	100,0	96,3	100,0	53,6	24,9	21,5	3,0	0,7
Powyżej 1 ha .....	100,0	94,9	100,0	40,2	24,6	35,2	2,3	2,8

<sup>a</sup> W 2010 r. z uwzględnieniem członków rodziny użytkownika gospodarstwa rolnego wnoszących wkład pracy w gospodarstwo rolne w ciągu roku (bez wynagrodzenia), którzy:

- mieszkali z użytkownikiem, ale nie tworzyli z nim wspólnego gospodarstwa domowego,
- nie mieszkali z użytkownikiem.