

**URZĄD STATYSTYCZNY W POZNANIU**

Opracowania sygnałne

Data opracowania: kwiecień 2011

Kontakt: e-mail: uspoz@stat.gov.pl
tel.: 61 2798320; 61 2798325<http://www.stat.gov.pl/poznan>**WYNIKI FINANSOWE PRZEDSIĘBIORSTW NIEFINANSOWYCH
W WOJEWÓDZTWIE WIELKOPOLSKIM W 2010 R.**

Sprawozdanie o przychodach, kosztach i wyniku finansowym oraz o nakładach na środki trwałe za 2010 r. w ramach badania F01/I01 w województwie wielkopolskim sporządziło 1830 podmiotów gospodarczych¹ o liczbie pracujących powyżej 49 i prowadzących księgi rachunkowe. 93,4% tej zbiorowości stanowiły jednostki sektora prywatnego (w 2009 r. badaniem objęto 1950 podmiotów, z czego 93,7% jednostek należało do sektora prywatnego). Badanie sytuacji finansowej przedsiębiorstw objęło 392 poznańskie jednostki, tj. 21,4% zbadanych podmiotów w Wielkopolsce². *W kraju sprawozdanie złożyło łącznie 17525 przedsiębiorstw niefinansowych.*

1. PRZYCHODY, KOSZTY I WYNIKI NA DZIAŁALNOŚCI GOSPODARCZEJ

Wyniki badanych przedsiębiorstw w województwie wielkopolskim w 2010 r. uległy pogorszeniu w porównaniu z uzyskanymi w roku poprzednim. Przychody ze sprzedaży produktów, towarów i materiałów rosły wolniej niż koszty tej działalności (odpowiednio o: 5,3% i 5,6%). W Poznaniu odnotowano wzrost odpowiednio o: 2,2% i 1,9%, a w całym kraju o 5,8% i 5,6%. W 2010 r. wynik ze sprzedaży produktów, towarów i materiałów uzyskany przez wielkopolskie przedsiębiorstwa był nieco wyższy niż przed rokiem (o 0,8%). Poznańskie podmioty niefinansowe zrealizowały ten wynik na poziomie wyższym od notowanego przed rokiem o 7,9%, a przedsiębiorstwa w całym kraju o 9,6%.

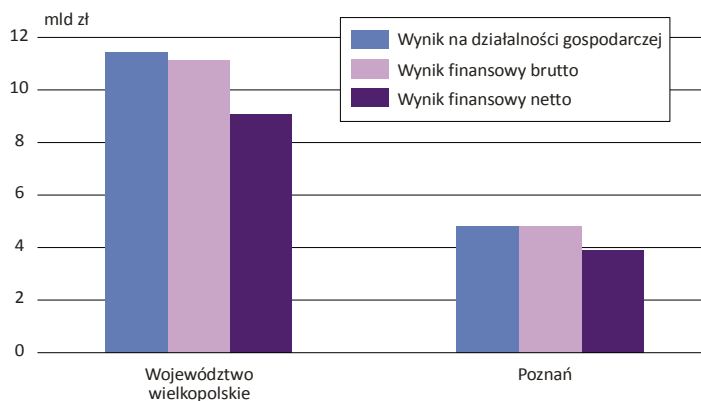
TABL. 1 PRZYCHODY, KOSZTY I WYNIKI NA DZIAŁALNOŚCI GOSPODARCZEJ^a W WOJEWÓDZTWIE WIELKOPOLSKIM

WYSZCZEGÓLNIENIE	2009	2010		2009=100
		ogółem	w tym sektor prywatny	
w mln zł				
Przychody z całokształtu działalności	203954,9	212268,6	196871,1	104,1
w tym przychody ze sprzedaży produktów, towarów i materiałów ..	196367,7	206754,1	192101,8	105,3
Koszty uzyskania przychodów całokształtu działalności	191564,7	200828,9	186476,6	104,8
w tym koszt własny sprzedanych produktów, towarów i materiałów ^b	184522,7	194809,7	181253,6	105,6
Wynik finansowy na działalności gospodarczej.....	12390,3	11439,7	10394,5	92,3
Wynik zdarzeń nadzwyczajnych	0,4	-284,7	-284,3	x
Wynik finansowy brutto	12390,6	11155,0	10110,2	90,0
zysk	13512,2	12565,1	11457,9	93,0
strata	1121,6	1410,2	1347,7	125,7
Obowiązkowe obciążenie wyniku finansowego brutto	2094,5	2081,5	1878,9	99,4
Wynik finansowy netto	10296,2	9073,5	8231,4	88,1
zysk	11457,0	10477,6	9571,6	91,5
strata	1160,8	1404,1	1340,3	121,0

^a Przedsiębiorstw o liczbie pracujących powyżej 49.^b łącznie z wartością sprzedanych towarów i materiałów.¹ Spoza sekcji „Rolnictwo, leśnictwo, łowiectwo i rybactwo” oraz „Działalność finansowa i ubezpieczeniowa”.² Nazwy „województwo wielkopolskie” i „Wielkopolska” są używane zamiennie.

Wynik na działalności gospodarczej w województwie wielkopolskim obniżył się w 2010 r., w porównaniu z rokiem poprzednim, o 10,0% do 11439,7 mln zł, podczas gdy w Poznaniu odnotowano wzrost o 5,7% do 4838,7 mln zł, a w kraju o 12,2% do 107678,9 mln zł. Korekta tej kwoty o saldo zysków i strat nadzwyczajnych (-284,7 mln zł) dała wynik finansowy brutto na poziomie 11155,0 mln zł, tj. o 10% niższym od notowanego w 2009 r. Nieznacznie zmniejszyła się kwota obowiązkowych obciążeń wyniku finansowego (o 0,6%), a wynik finansowy netto (uzyskany po odjęciu tej kwoty) wyniósł 9073,5 mln zł, tj. o 11,9% mniej niż przed rokiem. W Poznaniu przedsiębiorstwa niefinansowe osiągnęły wynik finansowy brutto w kwocie 4838,0 mln zł, tj. o 5,7% wyższy od notowanego w roku poprzednim, a wynik netto – 3903,4 mln zł, tj. o 4,8%. W kraju wynik finansowy brutto badanych przedsiębiorstw był o 12,1% wyższy, a netto – o 13,4% wyższy niż przed rokiem.

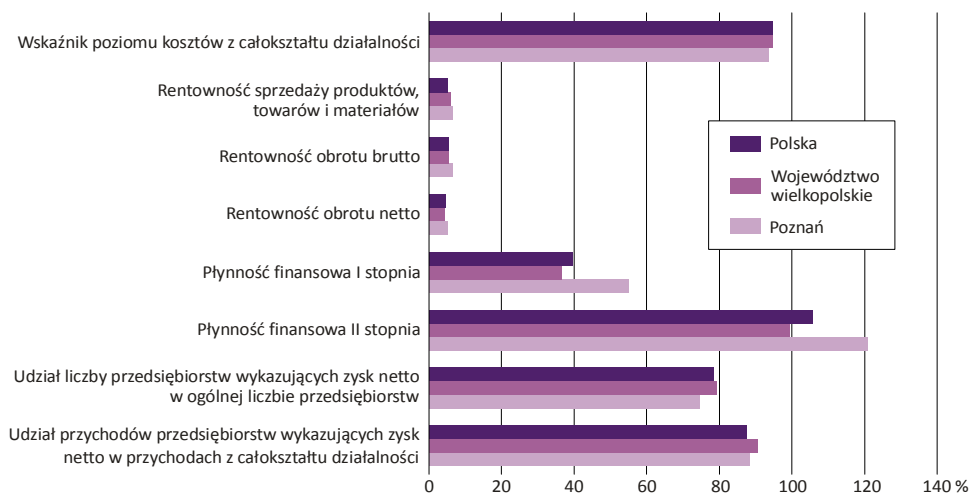
Ryc. 1. WYNIKI FINANSOWE PODMIOTÓW GOSPODARCZYCH W 2010 R.



2. PODSTAWOWE RELACJE EKONOMICZNE

W 2010 r. w województwie wielkopolskim pogorszyły się podstawowe wskaźniki ekonomiczno-finansowe w stosunku do odnotowanych przed rokiem. Przychody z całokształtu działalności rosły wolniej niż koszty ich uzyskania (odpowiednio o: 4,1% i 4,8%), co przełożyło się na wzrost wskaźnika poziomu kosztów o 0,7 pkt. do 94,6%. W Poznaniu współczynnik ten obniżył się w ciągu roku o 0,2 pkt. do 93,5%. W kraju zaobserwowano spadek wskaźnika poziomu kosztów o 0,3 pkt. do 94,7%.

Ryc. 2. WSKAŹNIKI FINANSOWE PRZEDSIĘBIORSTW NIEFINANSOWYCH W 2010 R.



Wskaźnik rentowności sprzedaży produktów, towarów i materiałów obniżył się w ciągu roku o 0,2 pkt. osiągając w 2010 r. w Wielkopolsce 5,8%, podczas gdy w Poznaniu zaobserwowano wzrost tego miernika o 0,3 pkt. do 6,6 % (w kraju wzrost o 0,2 pkt. do 5,2%). Mniej korzystne niż przed rokiem okazały się również wskaźniki rentowności obrotu (brutto i netto), które zmniejszyły się, odpowiednio o: 0,8 pkt. i 0,7 pkt. i wyniosły, odpowiednio: 5,3% i 4,3%. Natomiast zarówno w Poznaniu, jak i w Polsce odnotowano poprawę tych wskaźników, przy czym w Poznaniu wzrost ten był niższy (odpowiednio o: 0,2 i 0,1 pkt.) niż w całym kraju (przeciętnie o 0,3 pkt.). Wskaźnik płynności finansowej I stopnia wyniósł w 2010 r. dla wielkopolskich przedsiębiorstw 36,4% wobec 39,8% w 2009 r., a wskaźnik płynności II stopnia – 99,2% wobec 103,4%. W Poznaniu wskaźnik I stopnia wyniósł 55,0%, tj. o 4 punkty mniej niż w 2009 r. (w kraju 39,7%; wzrost o 1,2 pkt.), a wskaźnik II stopnia zmalał o 3,3 pkt., osiągając 120,7% (w kraju 105,5%; wzrost o 3,3 pkt.).

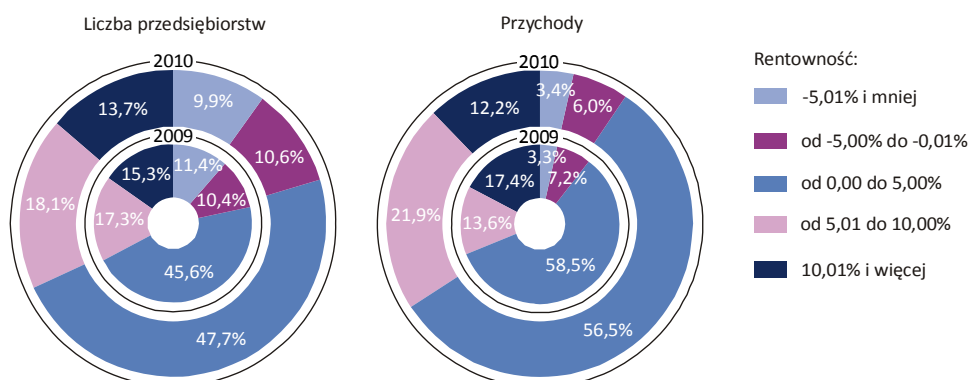
TABL. 2 PODSTAWOWE RELACJE EKONOMICZNE W PRZEDSIĘBIORSTWACH^a W WOJEWÓDZTWIE WIELKOPOLSKIM

WYSZCZEGÓLNIENIE	2009	2010		
		ogółem	w tym sektor prywatny	wzrost/spadek w porównaniu z 2009
	w %			
Wskaźnik poziomu kosztów	93,9	94,6	94,7	+0,7
Wskaźnik rentowności ze sprzedaży produktów, towarów i materiałów ...	6,0	5,8	5,6	-0,2
Wskaźnik rentowności obrotu brutto ...	6,1	5,3	5,1	-0,8
Wskaźnik rentowności obrotu netto.....	5,0	4,3	4,2	-0,7
Wskaźnik płynności I stopnia	39,8	36,4	30,9	-3,4
Wskaźnik płynności II stopnia	103,4	99,2	93,6	-4,2

^a O liczbie pracujących powyżej 49.

W 2010 r. dodatni zysk netto wykazały 1452 wielkopolskie jednostki, tj. 79,3% ogółu badanych przedsiębiorstw, a w 250 (13,7%) przedsiębiorstwach wskaźnik rentowności obrotu netto przekroczył 10% (w 2009 r., odpowiednio: 78,0% i 15,3%). Wśród poznańskich podmiotów składających sprawozdanie F01/I01 rentowne okazały się 292 podmioty, czyli 74,5%, a w kraju takich przedsiębiorstw było 78,4%. Przychody uzyskane przez te przedsiębiorstwa stanowiły 90,6% przychodów z całokształtu działalności wszystkich badanych jednostek, tj. o 1,2 pkt. więcej niż przed rokiem (w Poznaniu 88,2%, tj. o 5,5 pkt. mniej; w kraju 87,5%, tj. o 3,1 pkt. więcej).

Ryc. 3. LICZBA I PRZYCHODY PRZEDSIĘBIORSTW WEDŁUG WSKAŹNIKA RENTOWNOŚCI OBROTU NETTO W WOJEWÓDZTWIE WIELKOPOLSKIM

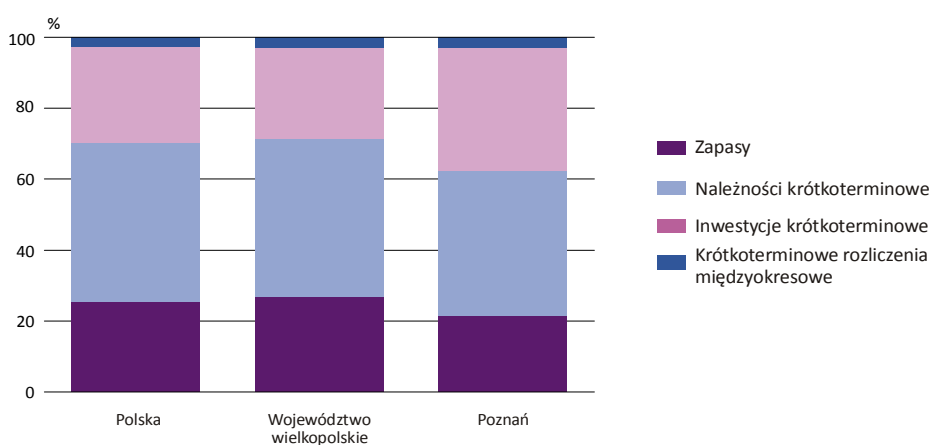


3. AKTYWA OBROTOWE I ZOBOWIĄZANIA PRZEDSIĘBIORSTW NIEFINANSOWYCH

Według stanu w końcu grudnia 2010 r., aktywa obrotowe wielkopolskich przedsiębiorstw objętych badaniem wyniosły 62625,7 mln zł, tj. o 4,7% więcej niż przed rokiem. Aktywa poznańskich jednostek niefinansowych stanowiły blisko 39% wartości aktywów w województwie i w skali roku zwiększyły się o 8,5% (w kraju odnotowano wzrost o 9,3%). Wartość zapasów w ciągu roku wzrosła o 4,8%, a ich udział w aktywach nie zmienił się istotnie i w grudniu 2010 r. wyniósł 27,0%. W Poznaniu odnotowano mniejszy wzrost zapasów (o 4,1%) niż przeciętnie w województwie, a w kraju ta pozycja bilansowa zwiększyła się o 5,4%. Największą część aktywów obrotowych stanowiły należności krótkoterminowe. W grudniu 2010 r. ich udział wynosił 44,4% i w porównaniu z analogicznym okresem 2009 r. zwiększył się o 1,5 pkt., przy wzroście wartości o 8,3%. Udział inwestycji krótkoterminowych wyniósł 25,7%, tj. o 1,2 pkt. mniej niż przed rokiem, a ich wartość w tym czasie wzrosła nieznacznie o 0,2%. Należności krótkoterminowe poznańskich przedsiębiorstw zwiększyły się w skali roku o 15%, a inwestycje – o 5,9% (w kraju, odpowiednio o: 10,8% i 10,4%).

Ryc. 4. STRUKTURA MAJĄTKU OBROTOWEGO PRZEDSIĘBIORSTW NIEFINANSOWYCH W 2010 R.

Stan w dniu 31 XII



TABL. 3 MAJĄTEK OBROTOWY PRZEDSIĘBIORSTW^a I WYBRANE ŹRÓDŁA JEGO FINANSOWANIA W WOJEWÓDZTWIE WIELKOPOLSKIM

WYSZCZEGÓLNIENIE	2009	2010		2009=100
		ogółem	w tym sektor prywatny	
	w mln zł			
Aktywa obrotowe.....	59825,0	62625,7	56897,6	104,7
w tym zapasy.....	16129,0	16908,9	16604,2	104,8
w tym:				
materiały.....	4692,3	5087,6	4900,2	108,4
towary.....	6828,0	7020,3	6997,8	102,8
Zobowiązania długoterminowe.....	17726,7	19115,2	17756,4	107,8
w tym kredyty i pożyczki.....	7869,4	7868,7	6947,7	100,0
Zobowiązania krótkoterminowe.....	40390,9	44275,9	41565,0	109,6
w tym:				
kredyty i pożyczki.....	6636,9	6836,2	6561,1	103,0
z tytułu dostaw i usług.....	22530,5	25081,1	23641,0	111,3

^a O liczbie pracujących powyżej 49.

Zobowiązania wielkopolskich przedsiębiorstw objętych badaniem w grudniu 2010 r. wyniosły łącznie 63391,1 mln zł, przy czym zobowiązania długoterminowe w ciągu roku zwiększyły się o 7,8%, a krótkoterminowe – o 9,6%. Zobowiązania poznańskich jednostek wzrosły w tym czasie bardziej niż przeciętnie w województwie (odpowiednio o: 16,4% i 13,7%; w kraju, odpowiednio o: 5,6% i 7,2%). W ogólnej kwocie zobowiązań krótkoterminowych ponad połowę (56,6%) stanowiły zobowiązania z tytułu dostaw i usług (przed rokiem 55,8%). W Poznaniu, podobnie jak w kraju, ten udział był mniejszy (odpowiednio: 54,3% i 54,0%). Relacja zobowiązań krótkoterminowych do należności krótkoterminowych w grudniu 2010 r. wyniosła 159,2%. Przed rokiem zobowiązania przewyższały należności o 57,3%.

OBJAŚNIENIA PODSTAWOWYCH POJĘĆ

Aktywa stanowią powstały w wyniku dokonanych w przeszłości operacji zbiór przydatnych gospodarczo, kontrolowanych przez jednostkę składników majątkowych (zasobów), o wiarygodnie ustalonej wartości, które według oczekiwań przyniosą w przyszłości korzyści ekonomiczne. Aktywa bilansu dzielą się na aktywa trwałe i aktywa obrotowe.

Aktywa obrotowe obejmują zapasy, należności krótkoterminowe, inwestycje krótkoterminowe oraz krótkoterminowe rozliczenia międzyokresowe.

Inwestycje długoterminowe są to w szczególności te nieruchomości i wartości niematerialne i prawne, które nie są użytkowane przez jednostkę, lecz zostały nabyte w celu osiągnięcia korzyści ekonomicznych wynikających z przyrostu ich wartości, oraz długoterminowe aktywa finansowe, czyli nieprzeznaczone do obrotu akcje, udziały, inne papiery wartościowe, udzielone pożyczki oraz inne długoterminowe aktywa finansowe płatne i wymagalne w okresie dłuższym niż 12 miesięcy od dnia bilansowego, a także inne inwestycje długoterminowe.

Inwestycje krótkoterminowe obejmują krótkoterminowe aktywa finansowe, w szczególności udziały i akcje, inne papiery wartościowe, udzielone pożyczki, inne krótkoterminowe aktywa finansowe, środki pieniężne i inne aktywa pieniężne, a także inne inwestycje krótkoterminowe.

Kapitały (fundusze) własne wykazywane według zasad określonych przepisami prawa, postanowieniami statutu lub umowy o utworzeniu jednostki obejmują: kapitał (fundusz) podstawowy, należne wpłaty na kapitał podstawowy, udziały (akcje) własne, kapitał (fundusz) zapasowy, kapitał (fundusz) z aktualizacji wyceny, pozostałe kapitały (fundusze) rezerwowe, niepodzielony wynik finansowy z lat ubiegłych, wynik finansowy netto roku obrotowego oraz odpisy z zysku netto w ciągu roku obrotowego.

Koszty uzyskania przychodów z całokształtu działalności obejmują:

a) **koszt własny sprzedanych produktów, towarów i materiałów** związany z podstawową działalnością operacyjną, do którego zaliczono wartość sprzedanych towarów i materiałów oraz koszty ogółem (koszty działalności operacyjnej) pomniejszone o koszt wytworzenia świadczeń na własne potrzeby jednostki i skorygowane o zmianę stanu produktów;

b) **pozostałe koszty operacyjne**, tj. koszty związane pośrednio z działalnością operacyjną jednostki, a w szczególności: stratę ze zbycia niefinansowych aktywów trwałych i środków trwałych w budowie, amortyzację oddanych w dzierżawę lub najem środków trwałych i środków trwałych w budowie, nieplanowane odpisy amortyzacyjne (odpisy z tytułu trwałej utraty wartości), poniesione kary, grzywny, odszkodowania, odpisane w części lub całość wierzytelności w związku z postępowaniem upadłościowym, układowym i naprawczym, utworzone rezerwy na pewne lub o dużym stopniu prawdopodobieństwa przyszłe zobowiązanie (straty z transakcji gospodarczych w toku), odpisy aktualizujące wartość aktywów niefinansowych, koszty utrzymania obiektów działalności socjalnej, darowizny lub nieodpłatnie przekazane aktywa trwałe;

c) **koszty finansowe**, tj. m.in. odsetki od zaciągniętych kredytów i pożyczek, odsetki i dyskonto od wyemitowanych przez jednostkę obligacji, odsetki za zwłokę, stratę ze zbycia inwestycji, odpisy z tytułu aktualizacji wartości inwestycji, nadwyżkę ujemnych różnic kursowych nad dodatnimi.

Krótkoterminowe rozliczenia międzyokresowe obejmują podlegające rozliczeniu w okresie nie dłuższym niż 12 miesięcy od dnia bilansowego czynne rozliczenia międzyokresowe kosztów i rozliczenia międzyokresowe przychodów jako odpowiednik przychodów niebędących jeszcze na dzień bilansowy należnościami z prawnego punktu widzenia.

Należności krótkoterminowe obejmują ogół należności z tytułu dostaw, czyli sprzedaży wyrobów, towarów i usług (bez względu na umowny termin ich zapłaty) oraz całość lub część należności z innych tytułów nie zaliczanych do aktywów finansowych, które stają się wymagalne w ciągu 12 miesięcy od dnia bilansowego.

Obciążenia wyniku finansowego brutto obejmują podatek dochodowy od osób prawnych i fizycznych oraz płatności z nim zrównane na podstawie odrębnych przepisów (wpłaty z zysku po opodatkowaniu podatkiem dochodowym na rzecz budżetu państwa przez przedsiębiorstwa państwowe i jednoosobowe spółki skarbu państwa). Wpływający na wynik finansowy podatek dochodowy obejmuje część bieżącą i część odroczoną. Część odroczona stanowi różnicę między stanem rezerw i aktywów z tytułu podatku odroczonego (w związku z przejściowymi różnicami między wynikiem finansowym brutto a podstawą opodatkowania, wynikającymi z odmienności momentu ujęcia przychodu i kosztu zgodnie z przepisami o rachunkowości a przepisami podatkowymi) na koniec i początek okresu sprawozdawczego.

Pasywa obejmują kapitały (fundusze) własne oraz zobowiązania i rezerwy na zobowiązania.

Przychody z całokształtu działalności obejmują:

a) **przychody netto ze sprzedaży** w kraju i na eksport wytworzonych przez jednostkę **produktów** (wyrobów gotowych, półfabrykatów oraz usług), a także opakowań, wyposażenia i usług obcych, jeżeli są one fakturowane odbiorcom łącznie z produktami;

b) **przychody netto ze sprzedaży towarów i materiałów**, tj. nabytych w celu odsprzedaży w stanie nieprzetworzonym rzeczowych aktywów obrotowych oraz produktów wytworzonych przez jednostkę, jeśli sprzedawane są one w sieci własnych sklepów obok towarów obcej produkcji. Przychody ze sprzedaży produktów, towarów i materiałów na eksport obejmują wewnątrzwspólnotową dostawę do krajów członkowskich UE oraz eksport do krajów pozaunijnych;

c) **pozostałe przychody operacyjne**, tj. przychody związane pośrednio z działalnością operacyjną jednostki, a w szczególności: zysk ze zbycia niefinansowych aktywów trwałych (środków trwałych, środków trwałych w budowie, wartości niematerialnych i prawnych, inwestycji w nieruchomości i prawa), otrzymane nieodpłatnie, w tym w drodze darowizny, aktywa (środki pieniężne), odszkodowania, rozwiązane rezerwy, korekty odpisów aktualizujących wartość aktywów niefinansowych, przychody z działalności socjalnej, przychody z najmu lub dzierżawy środków trwałych albo inwestycji w nieruchomości i prawa;

d) **przychody finansowe**, tj. kwoty należne z tytułu dywidend i udziałów w zysku, odsetki od udzielanych pożyczek, odsetki od lokat terminowych, odsetki za zwłokę, zysk ze zbycia inwestycji (sprzedaży), zmniejszenia odpisów aktualizacyjnych wartości inwestycji wobec całkowitego lub częściowego ustania przyczyn powodujących trwałą utratę ich wartości, nadwyżkę dodatnich różnic kursowych nad ujemnymi.

Środki trwałe są to rzeczowe aktywa trwałe i zrównane z nimi, o przewidywanym okresie ekonomicznego użytkowania dłuższym niż rok i obejmują: grunty (w tym prawo użytkowania wieczystego gruntu), budynki, lokale i obiekty inżynierii lądowej i wodnej (w tym spółdzielcze własnościowe prawo do lokalu mieszkalnego i spółdzielcze prawo do lokalu użytkowego), urządzenia techniczne i maszyny, środki transportu, inne środki trwałe (narzędzia, przyrządy, ruchomości, wyposażenie, inwentarz żywy). Środki trwałe w bilansie ujmowane są w wartości netto.

Wskaźnik płynności I stopnia jest to relacja inwestycji krótkoterminowych do zobowiązań krótkoterminowych (bez funduszy specjalnych).

Wskaźnik płynności II stopnia jest to relacja inwestycji krótkoterminowych i należności krótkoterminowych do zobowiązań krótkoterminowych (bez funduszy specjalnych).

Wskaźnik poziomu kosztów z całokształtu działalności jest to relacja kosztów uzyskania przychodów z całokształtu działalności do przychodów z całokształtu działalności.

Wskaźnik rentowności obrotu brutto jest to relacja wyniku finansowego brutto do przychodów z całokształtu działalności.

Wskaźnik rentowności obrotu netto jest to relacja wyniku finansowego netto do przychodów z całokształtu działalności.

Wynik finansowy brutto (zysk lub strata) jest to wynik na działalności gospodarczej, skorygowany o wynik zdarzeń nadzwyczajnych.

Wynik finansowy netto (zysk lub strata) jest to wynik finansowy brutto pomniejszony o obowiązkowe obciążenia, tj. o podatek dochodowy oraz płatności z nim zrównane na podstawie odrębnych przepisów.

Zapasy są to rzeczowe składniki aktywów obrotowych, do których zalicza się:

a) materiały – surowce, materiały podstawowe i pomocnicze, półfabrykaty obcej produkcji, opakowania, części zamienne i odpady;

b) produkty gotowe – wyroby gotowe, wykonane usługi, zakończone roboty, w tym także budowlano-montażowe, prace naukowo-badawcze, prace projektowe, geodezyjno kartograficzne, itp.;

c) półprodukty i produkty w toku – produkcja niezakończona, tj. produkcja (usługi, w tym roboty budowlane) w toku oraz półfabrykaty (półprodukty) własnej produkcji,

d) towary – rzeczowe składniki majątku obrotowego nabyte w celu odsprzedaży w niezmienionej postaci;

e) zaliczki na poczet dostaw zapasów.

Zobowiązania długoterminowe obejmują zobowiązania, których termin płatności w całości lub części przypada później niż w roku następującym po dniu bilansowym.

Zobowiązania krótkoterminowe obejmują ogół zobowiązań z tytułu dostaw i usług, a także całość lub tę część pozostałych zobowiązań, które stają się wymagalne w ciągu 12 miesięcy od dnia bilansowego.