



KOMUNIKAT

o sytuacji społeczno-gospodarczej
województwa lubelskiego



3

Wyniki wstępne

Marzec 2010

20-068 LUBLIN, ul. St. Leszczyńskiego 48,
tel. 81 533 20 51, fax 81 533 27 61,
e-mail: SekretariatUSLUB@stat.gov.pl

Podstawowe tendencje i zjawiska



Sektor przedsiębiorstw

Podobnie jak w kraju, w okresie I kwartału br. w porównaniu do analogicznego okresu ubiegłego roku:

- przeciętne zatrudnienie utrzymywało się na poziomie niższym,
- przeciętne miesięczne wynagrodzenie brutto w województwie było wyższe,
- przychody uzyskane przez przedsiębiorstwa ze sprzedaży produkcji przemysłowej były wyższe,
- produkcja budowlano-montażowa była niższa,
- wartość sprzedaży hurtowej w jednostkach handlowych była wyższa,
- wartość sprzedaży detalicznej była wyższa.



Budownictwo mieszkaniowe

Tak jak w kraju, w okresie I kwartału br. w porównaniu z I kwartałem ubiegłego roku odnotowano:

- spadek liczby:
 - mieszkań oddanych do użytku,
 - wydanych pozwoleń na budowę mieszkań,
- wzrost liczby mieszkań, których budowę rozpoczęto.



Rynek pracy

- Podobnie jak w kraju w końcu marca liczba zarejestrowanych bezrobotnych i stopa bezrobocia były wyższe niż przed rokiem. Stopa bezrobocia była wyższa niż w kraju.
- Liczba ofert pracy zgłoszonych w okresie trzech miesięcy, tak jak w kraju, była większa niż w analogicznym okresie ubiegłego roku.



Krajowy rejestr urzędowy podmiotów gospodarki narodowej REGON

- Liczba podmiotów gospodarki narodowej ogółem i zarejestrowanych spółek handlowych była wyższa niż przed rokiem.



Rolnictwo

- W okresie trzech miesięcy w porównaniu do analogicznego okresu ubiegłego roku:
 - wzrosły ceny skupu żywca wołowego i mleka oraz ceny targowiskowe ziemniaków,
 - zmniejszyły się ceny skupu żywca wieprzowego i drobiowego, pszenicy i żyta oraz ceny targowiskowe pszenicy, żyta, jęczmienia i owsa.

Po 2 miesięcznym okresie spadku w marcu odnotowano wzrost relacji cen skupu żywca wieprzowego do targowiskowych cen żyta. Była ona jednak niższa niż przed rokiem.

UWAGI

Prezentowane w Komunikacie dane:

- o pracujących, zatrudnieniu, wynagrodzeniach oraz o przychodach ze sprzedaży produkcji przemysłu i budownictwa, a także o sprzedaży detalicznej i hurtowej towarów – w ujęciu miesięcznym – dotyczą podmiotów gospodarczych, w których liczba pracujących przekracza 9 osób,
- o skupie produktów rolnych – w ujęciu miesięcznym – obejmują skup tylko od producentów z terenu województwa; ceny podano bez podatku VAT,
- o wynikach finansowych przedsiębiorstw niefinansowych oraz nakładach inwestycyjnych – w ujęciu kwartalnym – dotyczą podmiotów gospodarczych prowadzących księgi rachunkowe (z wyjątkiem podmiotów, których podstawowym rodzajem działalności jest działalność za klasyfikowana według PKD do sekcji „Rolnictwo, leśnictwo, łowiectwo i rybactwo” oraz „Działalność finansowa i ubezpieczeniowa”), w których liczba pracujących przekracza 49.

Dane prezentowane są według PKD 2007. Ilekroć w Komunikacie jest mowa o przemyśle, dotyczy to sekcji PKD: „Górnictwo i kopalnictwo”, „Przetwórstwo przemysłowe”, „Wytwarzanie i zaopatrywanie w energię elektryczną, gaz, parę wodną i gorącą wodę” oraz „Dostawa wody; gospodarowanie ściekami i odpadami; rekultywacja”. Pełne nazwy zastosowanych w części opisowej skrótów nazw sekcji i działów PKD znajdują się w wydawanym przez Urząd Statystyczny w Lublinie „Biuletynie statystycznym województwa lubelskiego”.

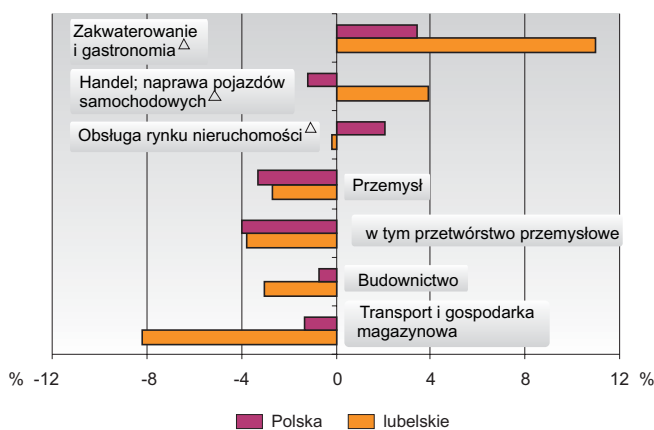
Dane w ujęciu wartościowym wyrażone są w cenach bieżących i stanowią podstawę dla obliczenia wskaźników struktury. Wskaźniki dynamiki zaprezentowano na podstawie wartości w cenach bieżących, z wyjątkiem przemysłu, dla którego wskaźniki dynamiki podano na podstawie wartości w cenach stałych (średnie ceny bieżące 2005 r.).

Liczby względne (wskaźniki, odsetki) wyliczono na podstawie danych bezwzględnych, wyrażonych z większą dokładnością niż podane w tekście i tablicach.

ZATRUDNIENIE

Przeciętne zatrudnienie w sektorze przedsiębiorstw w okresie trzech miesięcy 2010 r. wyniosło 163,6 tys. osób i było niższe niż przed rokiem o 0,8%. W kraju przeciętne zatrudnienie w tym samym okresie zmniejszyło się o 1,3%. W sektorze publicznym zatrudnionych było 30,0 tys. osób (mniej o 4,4% niż rok wcześniej), a w sektorze prywatnym 133,7 tys. osób (więcej o 0,1%).

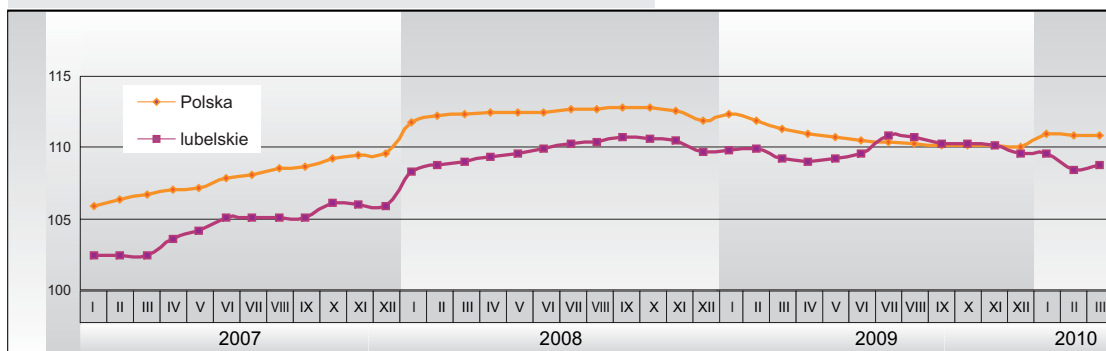
Zmiany przeciętnego zatrudnienia w sektorze przedsiębiorstw według sekcji PKD w okresie I-III 2010 r. (I-III 2009 r. = 100)



W porównaniu z danymi za trzy miesiące 2009 r. wzrost zatrudnienia wystąpił m.in. w sekcjach: „Zakwaterowanie i gastronomia” (o 11,0%) i „Handel; naprawa pojazdów samochodowych” (o 3,9%). W „Przemysle” przeciętne zatrudnienie zmniejszyło się o 2,7%.

W omawianym okresie przeciętne zatrudnienie w sekcji „Przetwórstwo przemysłowe” zmniejszyło się o 3,8%, m.in. w działach: „Produkcja skór i wyrobów skórzanych” (o 30,5%), „Produkcja wyrobów z pozostałych mineralnych surowców niemetalicznych” (o 14,2%), „Produkcja maszyn i urządzeń” (o 13,7%). Wzrost wystąpił natomiast w 6 (na 23) działach i były to m.in.: „Produkcja wyrobów z gumy i tworzyw sztucznych” (o 42,9%), „Produkcja artykułów spożywczych” (o 1,5%) i „Naprawa, konserwacja i instalowanie maszyn i urządzeń” (o 0,4%).

Dynamika przeciętnego zatrudnienia w sektorze przedsiębiorstw (przeciętna miesięczna 2005 = 100)



Przeciętne zatrudnienie w sektorze przedsiębiorstw w marcu wyniosło 163,4 tys. osób i było wyższe o 0,3% niż w lutym (w kraju nie uległo zmianie), a niższe o 0,4% (w kraju o 0,6%) w po-

równaniu do marca poprzedniego roku. W porównaniu z marcem 2009 r. zatrudnienie zwiększyło się m.in. w sekcjach: „Zakwaterowanie i gastronomia” (o 12,4%) i „Handel; naprawa pojazdów samochodowych” (o 4,5%).

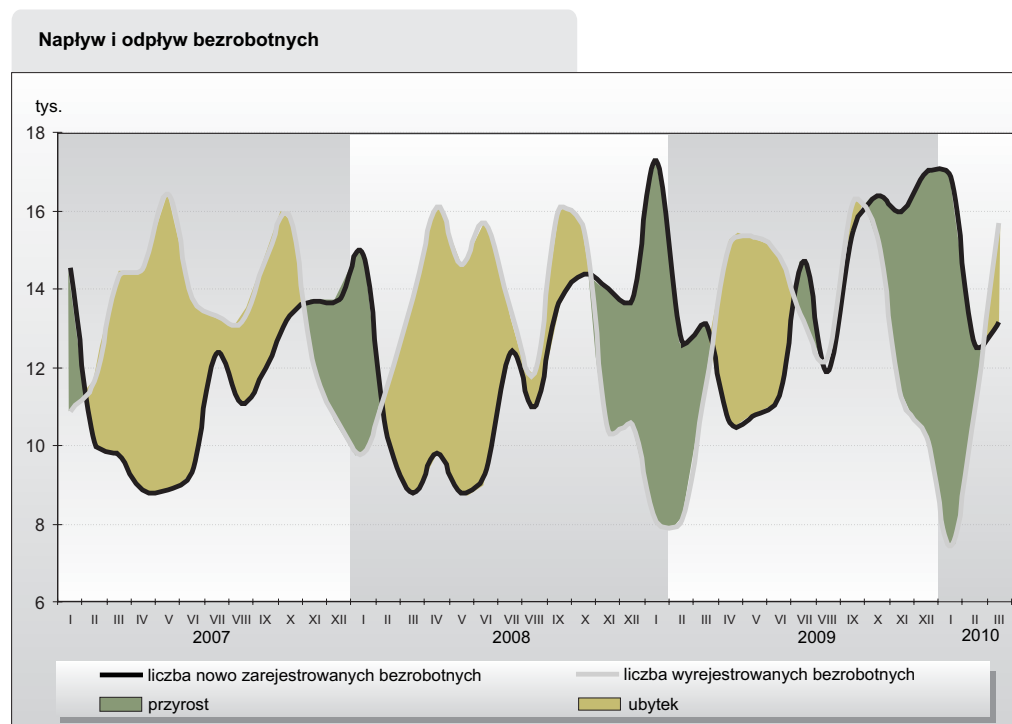
BEZROBOCIE

W końcu marca 2010 r. w urzędach pracy województwa lubelskiego zarejestrowanych było 125,8 tys. bezrobotnych. Liczba bezrobotnych zmalała o 2,0% (w kraju o 1,2%) w porównaniu z lutym a wzrosła o 7,6% (w kraju o 18,1%) w stosunku do marca 2009 r.

Napływ i odpływ bezrobotnych oraz stopa bezrobocia w 2010 r.

Bezrobotni	III			stopa bezrobocia (w % aktywnych zawodowo)
	stan na koniec miesiąca	napływ w miesiącu	odpływ w miesiącu	
	w tys.			
Polska	2076,7	242,8	267,6	12,9
Lubelskie	125,8	13,2	15,7	13,6
<i>Lokata w kraju</i>	<i>8</i>	<i>7</i>	<i>6</i>	<i>9</i>

W marcu w powiatowych urzędach pracy zarejestrowano 13,2 tys. nowych bezrobotnych, tj. więcej o 4,6% niż przed miesiącem i o 0,3% w porównaniu do roku ubiegłego. Z ewidencji wyłączono 15,7 tys. osób (więcej o 43,6% niż w lutym i o 36,1% niż w marcu ubiegłego roku). Podstawowymi przyczynami utraty statusu bezrobotnego było rozpoczęcie szkolenia lub stażu (31,7% ogółu wyrejestrowanych), podjęcie pracy (28,4%) oraz niepotwierdzenie gotowości do podjęcia pracy (23,6%).



Spośród ogółu bezrobotnych:

- 46,7% stanowiły kobiety (przed rokiem – 49,3%),
- 53,8% to mieszkańcy wsi (54,3%),
- 69,8% stanowiły osoby wcześniej pracujące (68,2%),
- 86,7% nie posiadało prawa do zasiłku (86,8%).

Do urzędów pracy w marcu zgłoszono 8572 wolnych miejsc pracy i miejsc aktywizacji zawodowej (do grudnia 2009 r. - oferty pracy), tj. więcej o 79,0% niż miesiąc wcześniej i o 57,3% niż w analogicznym okresie ubiegłego roku. Spośród wszystkich wolnych miejsc pracy 4875 zgłoszono na staże, 350 dla osób w okresie do 12 miesięcy od dnia zakończenia nauki, 85 dla niepełnosprawnych. W końcu marca na 1 wolne miejsce pracy przypadało 41 bezrobotnych (wobec 81 w lutym i 50 w marcu 2009 r.).

W województwie lubelskim na koniec marca zarejestrowanych było 4314 osób niepełnosprawnych, co stanowiło 3,4% ogółu zarejestrowanych bezrobotnych. W porównaniu do miesiąca poprzedniego liczba ta zwiększyła się o 68 osób. W końcu marca dla osób niepełnosprawnych było 78 wolnych miejsc pracy to znaczy, że na 1 wolne miejsce pracy przypadało 55 osób niepełnosprawnych.

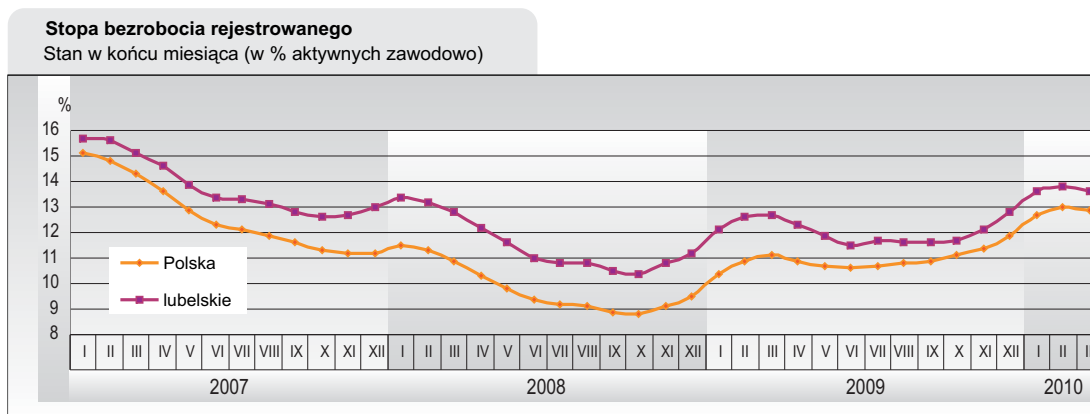
Powiatowe urzędy pracy na terenie województwa – zgodnie z ustawą – zobowiązane są do przygotowania indywidualnych planów działania dla bezrobotnych w celu doprowadzenia do podjęcia przez nich odpowiedniej pracy. W końcu miesiąca indywidualny plan działania realizowało 35,6 tys. osób, co stanowiło 28,3% wszystkich bezrobotnych.

W marcu wydatki z Funduszu Pracy wyniosły 30,3 mln zł, tj. więcej o 40,1% niż w analogicznym miesiącu ubiegłego roku. Znaczącą pozycję w funduszu stanowiły zasiłki dla bezrobotnych (39,5%).

Na programy przeciwdziałania bezrobociu przeznaczono 16,9 mln zł (przed rokiem – 11,6 mln zł). Najwięcej środków wydano na:

- stypendia wypłacane w okresie przygotowania zawodowego i stażu – 7,8 mln zł (45,9% wydatków na programy przeciwdziałania bezrobociu),
- prace interwencyjne - 0,7 mln zł (4,3%),
- pokrycie kosztów szkoleń – 0,5 mln zł (3,0%),
- podjęcie działalności gospodarczej – 6,1 mln zł (36,1%).

Środki pozyskane z funduszy strukturalnych Unii Europejskiej w ramach Programu Operacyjnego Kapitał Ludzki wydatkowano w kwocie 3,0 mln zł (przed rokiem – 2,5 mln zł) na Poddziałanie 6.1.3. „Poprawa zdolności do zatrudnienia oraz podnoszenie poziomu aktywności zawodowej osób bezrobotnych”.



W końcu marca stopa bezrobocia wyniosła 13,6% (w kraju 12,9%) i zmalała o 0,2 pkt proc. (w kraju o 0,1) w porównaniu do lutego, a wzrosła o 0,9 pkt proc. (w kraju o 1,8) w stosunku do tego samego okresu ubiegłego roku.

Udział wybranych kategorii osób będących w szczególnej sytuacji na rynku pracy w ogólnej liczbie zarejestrowanych bezrobotnych kształtował się następująco:

- osoby do 25 roku życia – 24,3% (w marcu 2009 r. – 24,1%),
- osoby powyżej 50 roku życia – 17,0% (16,8%),
- długotrwale bezrobotni – 48,4% (52,2%),
- bezrobotni bez kwalifikacji zawodowych – 27,1% (28,3%).

W marcu 2010 r., w ramach aktywnych form przeciwdziałania bezrobociu, przy pracach interwencyjnych pracowało 51 osób, a przy robotach publicznych – 85 osób.

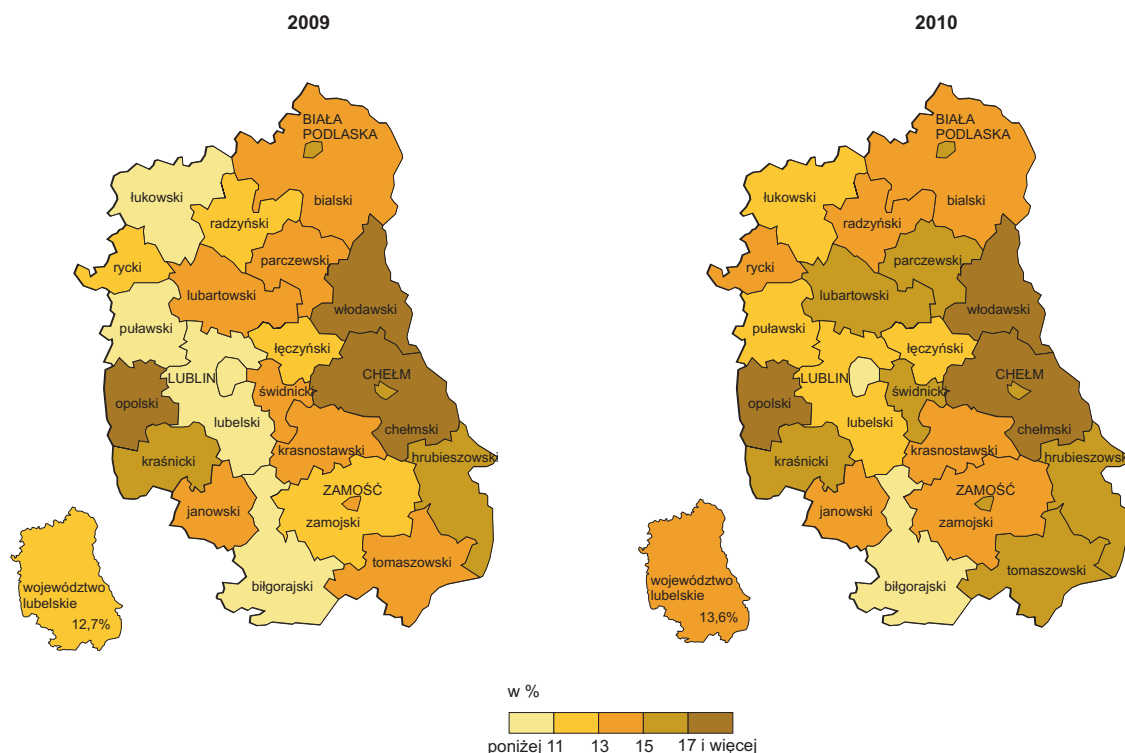
Osoby pozostające bez pracy do 1 miesiąca stanowiły w końcu marca 8,7%, od 1 do 3 miesięcy – 18,7%, od 3 do 6 miesięcy – 21,9%, od 6 do 12 miesięcy – 18,5%, zaś ponad 12 miesięcy- 32,2% ogółu bezrobotnych.

Największą grupę wśród bezrobotnych stanowiły osoby w wieku od 25 do 34 lat. Ich odsetek w ogólnej liczbie bezrobotnych w końcu marca wyniósł 33,2%. Osoby w wieku do 24 lat stanowiły 24,3% bezrobotnych, od 35 do 44 lat – 17,3%, od 45 do 54 lat – 17,8%, a powyżej 55 lat – 7,4%.

Spośród ogółu bezrobotnych zarejestrowanych w powiatowych urzędach pracy osoby z wykształceniem wyższym stanowiły 12,0%, policealnym i średnim zawodowym – 24,2%, średnim ogólnokształcącym – 12,8%, zasadniczym zawodowym – 25,7% oraz gimnazjalnym i niższym – 25,3%.

Zgłoszenie zwolnień grupowych w najbliższym czasie zapowiedziało 19 zakładów, w tym 11 zakładów z sektora prywatnego, co oznacza, że 569 pracowników jest zagrożonych bezrobociem.

STOPA BEZROBOCIA REJESTROWANEGO W MARCU



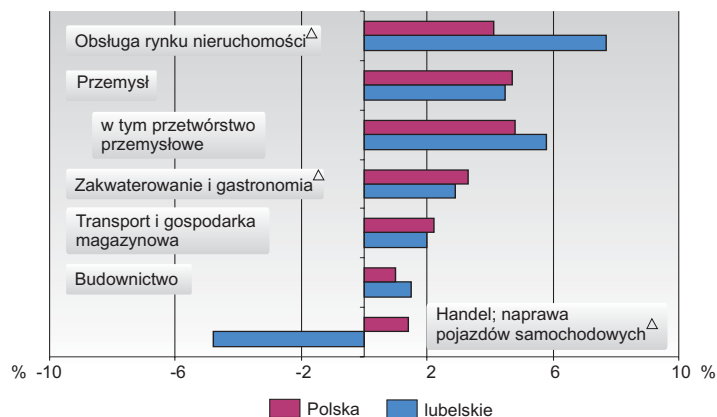
W marcu najniższą stopę bezrobocia zanotowano w powiatach: biłgorajskim – 8,5% i grodzkim Lublin – 10,0%, a najwyższą w opolskim – 17,8% i włodawskim – 22,2%.

W 19 powiatach stopa bezrobocia kształtowała się na poziomie wyższym niż w analogicznym okresie ubiegłego roku. W powiecie opolskim, biłgorajskim, chełmskim, hrubieszowskim i grodzkim Chełm stopa bezrobocia kształtowała się na poziomie niższym niż w analogicznym okresie ubiegłego roku.

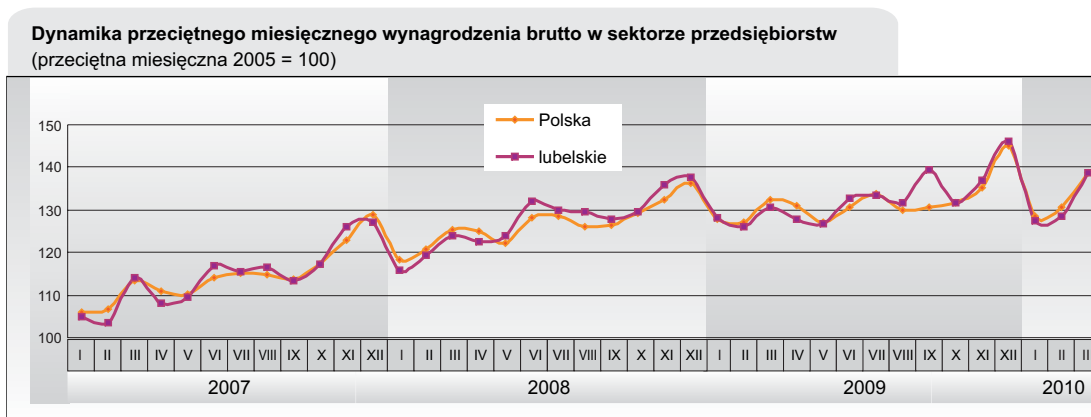
WYNAGRODZENIA

Przeciętne miesięczne wynagrodzenie brutto w sektorze przedsiębiorstw w okresie trzech miesięcy 2010 r. wyniosło 2712,47 zł i było wyższe o 2,5% (w kraju o 2,8%) niż w analogicznym okresie poprzedniego roku. Przeciętna płaca w sektorze publicznym wynosiła 3313,30 zł, a w prywatnym 2577,79 zł. W porównaniu z tym samym okresem 2009 r. wynagrodzenia w sektorach wzrosły o 2,7%.

Zmiany przeciętnego miesięcznego wynagrodzenia brutto w sektorze przedsiębiorstw według sekcji PKD w okresie I-III 2010 r. (I-III 2009 r. = 100)

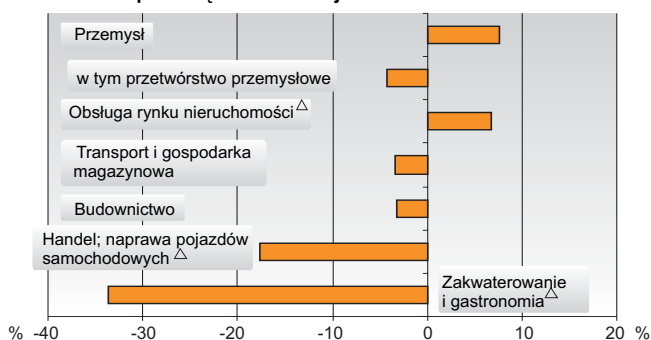


W okresie trzech miesięcy 2010 r. wynagrodzenia wyższe od przeciętnego w sektorze przedsiębiorstw wypłacono w „Przemysle” (o 7,7%) oraz w sekcji „Obsługa rynku nieruchomości” (o 6,7%). Płace znacznie poniżej średniej otrzymywali zatrudnieni m.in. w sekcjach: „Zakwaterowanie i gastronomia” (o 33,6%), „Handel; naprawa pojazdów samochodowych” (o 17,6%).



Spośród działów „Przetwórstwa przemysłowego” wynagrodzenia powyżej średniej zanotowano m.in. w działach: „Produkcja napojów” (o 30,4%), „Naprawa, konserwacja i instalowanie maszyn i urządzeń” (o 20,0%), „Produkcja pojazdów samochodowych, przyczep i naczep” (o 18,5%), natomiast poniżej m.in. w działach: „Produkcja odzieży” (o 43,7%), „Produkcja skór

Odchylenia wynagrodzeń od przeciętnego wynagrodzenia brutto w sektorze przedsiębiorstw w województwie w okresie I-III 2010 r.



i wyrobów skórzanych” (o 35,5%), „Produkcja wyrobów z gumy i tworzyw sztucznych” (o 18,2%). W porównaniu do analogicznego okresu ubiegłego roku wynagrodzenia wzrosły w 16 działach przetwórstwa przemysłowego.

W marcu przeciętna płaca wynosiła 2855,60 zł i była wyższa o 7,8% niż w lutym i o 6,3% niż w marcu poprzedniego roku (w kraju wyższa odpowiednio o 6,2% i 4,8%).

MIESZKANIA ^a

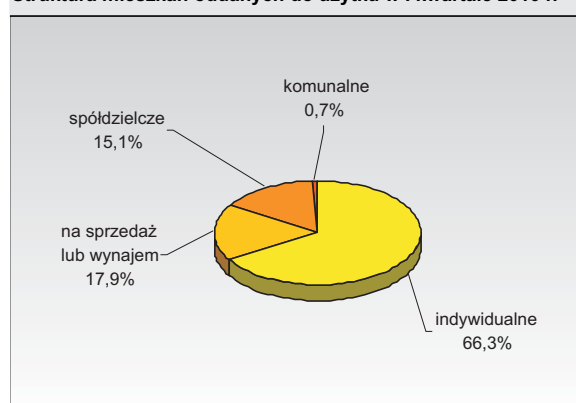
Według wstępnych danych w I kwartale 2010 r. oddano do użytku 1207 mieszkań (10. lokata w kraju), tj. mniej o 32,2% (w kraju o 18,3%) niż w ubiegłym roku.

Przeciętna powierzchnia użytkowa jednego mieszkania przekazanego do użytku wyniosła 115,0 m² (w analogicznym okresie 2009 r. – 120,8 m²), przy czym w budownictwie indywidualnym 138,9 m² (143,3 m²).

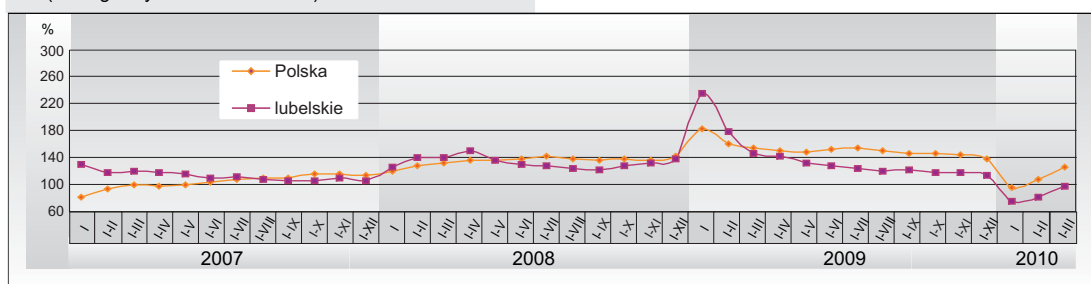
Rozpoczęto budowę 1031 mieszkań (11. lokata w kraju), tj. więcej o 8,4% niż w ubiegłym roku; w tym w ramach budownictwa indywidualnego – 774 mieszkań, przeznaczonego na sprzedaż lub wynajem – 136 i społecznego czynszowego – 120.

Wydano pozwolenia na budowę 1322 mieszkań (11. lokata w kraju), tj. mniej o 41,7% niż w poprzednim roku. Z ogólnej liczby wydanych pozwoleń 1020 dotyczyło budownictwa indywidualnego, 258 – przeznaczonego na sprzedaż lub wynajem i 44 – komunalnego.

Struktura mieszkań oddanych do użytku w I kwartale 2010 r.



Dynamika liczby mieszkań oddanych do użytku (analogiczny okres 2005 = 100)



W marcu:

- oddano do użytku 467 mieszkań (8. lokata w kraju), tj. więcej o 40,2% niż w lutym i o 159,4% w porównaniu z marcem 2009 r. (w kraju więcej odpowiednio o 21,9% i 26,3%),
- rozpoczęto budowę 613 mieszkań (12. lokata w kraju), tj. więcej odpowiednio o 82,4% i o 36,2%,
- wydano pozwolenia na budowę 667 mieszkań (8. lokata w kraju), tj. odpowiednio więcej o 73,2% i mniej o 14,0%.

^a Budownictwo na sprzedaż i wynajem nie obejmuje osób fizycznych, które zostały ujęte w budownictwie indywidualnym.

CENY DETALICZNE

W marcu 2010 r., w porównaniu z tym samym miesiącem 2009 r., odnotowano znaczące zmiany cen większości towarów żywnościowych i nieżywnościowych oraz usług konsumpcyjnych objętych badaniem cen^a.

Wśród **towarów żywnościowych** najbardziej:

↑ wzrosły ceny artykułów w grupach:

- mięso i jego przetwory: mięso wołowe z kością – rostbef (o 12,3%) i bez kości – z udźca (o 11,8%),
- produkty zbożowe: kasza jęczmienna (o 3,3%),
- pieczywo: chleb pszenno-żytni (o 2,7%),
- warzywa i owoce: cebula (o 67,2%), ziemniaki (o 20,8%),
- nabiał: ser dojrzewający „Gouda” (o 13,7%), jaja kurze świeże (o 11,6%),
- tłuszcze: masło świeże o zawartości tłuszczu 82,5% (o 17,7%), margaryna (o 4,5%),
- napoje: herbata „Madras” (o 16,7%), kawa naturalna mielona „Tchibo Family Classic” (o 6,9%), piwo jasne pełne 12,5% ekstraktu wagowego, butelkowane (o 6,0%), sok jabłkowy (o 4,8%),
- inne: czekolada pełna mleczna (o 6,0%).

↓ potaniały artykuły w grupach:

- mięso i jego przetwory: kurczęta patroszone (o 11,4%), mięso wieprzowe z kością - schab środkowy (o 7,6%), kiełbasa „Myśliwska” (2,9%),
- produkty zbożowe: mąka pszenna „Poznańska” (o 8,5%),
- tłuszcze: olej rzepakowy produkcji krajowej (o 9,1%),
- inne: cukier biały kryształ (o 23,2%).

Wśród **towarów nieżywnościowych** zaobserwowano:

↑ wzrost cen w grupach:

- paliwa: benzyna silnikowa bezołowiowa, 95 oktanowa (o 14,0%),
- sprzęt RTV i AGD: odtwarzacz DVD (o 3,8%),

^a Prezentowanych co kwartał w „Biuletynie statystycznym województwa lubelskiego”.

- środki czystości: mydło toaletowe (o 18,2%),
- obuwie i odzież: spodnie męskie z tkaniny typu teksas (o 15,4%), podkoszulek męski bawełniany, krótki rękaw (o 10,3%), damskie półbuty skórzane, na podeszwie nieskórzanej (o 7,2%), rajstopy damskie cienkie, gładkie (o 4,9%),
- pozostałe: papierosy „Mars” (o 19,7%), gazeta - dziennik lokalny (o 12,5%), ręcznik frotte z tkaniny bawełnianej (o 9,7%), firanka syntetyczna (o 6,7%), bilet normalny do kina (o 6,2%).

📉 spadek cen w grupach:

- wyposażenie domu: bateria zlewozmywakowa (o 12,9%), kuchnia mikrofalowa (o 2,2%),
- środki czystości: proszek do prania (o 14,1%).

Wśród **usług konsumpcyjnych** największy 📈 wzrost cen zaobserwowano w grupach:

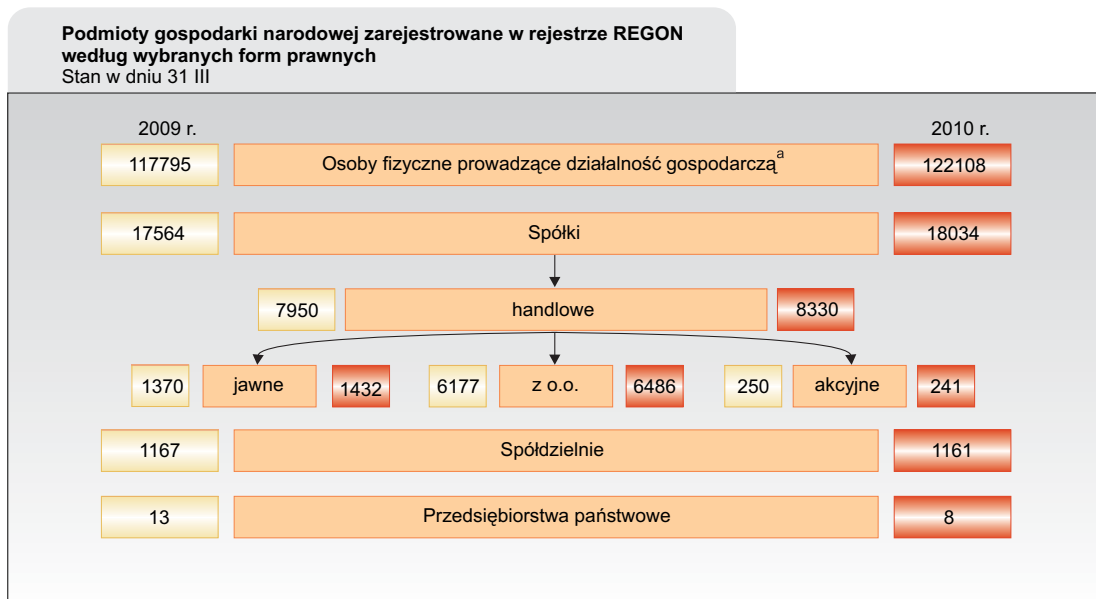
- usługi komunalne: zimna woda z miejskiej sieci wodociągowej (o 5,4%), ciepła woda (o 4,7%),
- usługi medyczne: wizyta u lekarza specjalisty II stopnia (o 8,1%),
- inne: strzyżenie włosów męskich (o 10,0%), oczyszczenie chemiczne garnituru męskiego 2-częściowego (o 3,9%),
- usługi transportowe: przejazd taksówką osobową, taryfa dzienna — za 5 km (o 3,5%).

Średnie ceny detaliczne wybranych towarów i usług konsumpcyjnych

WYSZCZEGÓLNIENIE	Marzec		
	2009	2010	
	w zł		2009 = 100
Ryż – za 1 kg	4,89	4,90	100,2
Chleb pszenno-żytni – za 0,5 kg	1,83	1,88	102,7
Mąka pszenna „Poznańska” – za 1 kg	2,11	1,93	91,5
Mięso – za 1 kg:			
wołowe z kością (rostbief)	18,55	20,83	112,3
wieprzowe z kością (schab środkowy)	15,04	13,89	92,4
Kurczęta patroszone – za 1 kg	7,11	6,30	88,6
Kielbasa „Toruńska” – za 1 kg	13,67	13,64	99,8
Mleko krowie spożywcze o zawartości tłuszczu 2-2,5% – za 1 l ..	2,16	2,17	100,5
Ser twarogowy półtłusty – za 1 kg	11,92	11,98	100,5
Masło świeże o zawartości tłuszczu 82,5% – za 200 g	3,44	4,05	117,7
Ziemniaki – za 1 kg	0,96	1,16	120,8
Papierosy „Mars” – za 20 szt.	7,67	9,18	119,7
Garnitur męski 2-częściowy, z elanowełny – za 1 kpl	506,90	500,73	98,8
Ciepła woda – za 1 m ³	17,96	18,80	104,7
Mydło toaletowe – za 100 g	1,70	2,01	118,2
Benzyna silnikowa bezołowiowa, 95 oktanowa – za 1 l	3,93	4,48	114,0
Bilet normalny na przejazd jednorazowy autobusem miejskim	1,88	1,90	101,1
Odtwarzacz DVD	273,07	283,58	103,8
Gazeta – dziennik lokalny	1,36	1,53	112,5

PODMIOTY GOSPODARKI NARODOWEJ

W województwie lubelskim w końcu marca 2010 r. do rejestru REGON wpisanych było 157,5 tys. podmiotów (10. lokata w kraju), tj. więcej o 0,4% niż w lutym i o 3,4% niż przed rokiem. Sektor prywatny stanowił 96,4% ogółu podmiotów i było w nim zarejestrowanych 151,8 tys. podmiotów, tj. więcej o 0,5% w porównaniu z lutym i o 3,5% w stosunku do ubiegłego roku.



Struktura podmiotów gospodarki narodowej w województwie lubelskim przedstawiała się następująco:

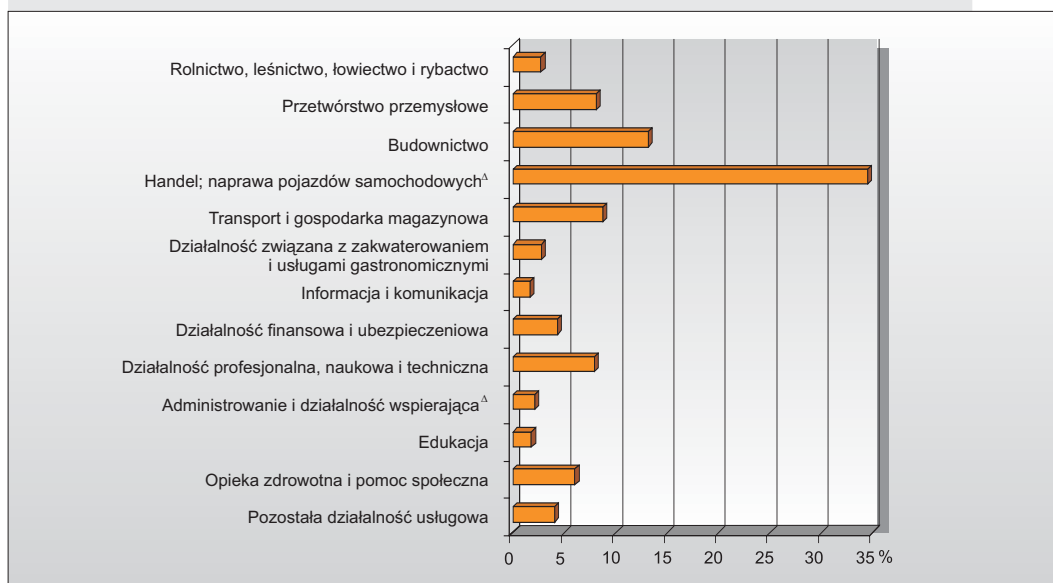
- 77,5% – osoby fizyczne prowadzące działalność gospodarczą^a (więcej o 0,2 pkt proc. niż w marcu 2009 r.),
- 11,4% – spółki (mniej o 0,1 pkt proc.), w tym 5,3% stanowiły spółki handlowe i 6,1% – spółki cywilne,
- 0,7% – spółdzielnie (mniej o 0,1 pkt proc.),
- 10,4% – pozostałe podmioty.

Najwięcej podmiotów zarejestrowanych było w sekcjach PKD:

- „Handel; naprawa pojazdów samochodowych” – 31,6% ogółu,
- „Budownictwo” – 11,3%,
- „Przetwórstwo przemysłowe” – 7,9%,
- „Transport i gospodarka magazynowa” – 7,3%,
- „Działalność profesjonalna, naukowa i techniczna” – 7,1%.

^a Bez osób prowadzących indywidualne gospodarstwa rolne.

Struktura osób fizycznych prowadzących działalność gospodarczą^a według wybranych sekcji PKD
Stan w dniu 31 III 2010 r.



W powiatach grodzkich (Biała Podlaska, Chełm, Lublin, Zamość) liczba podmiotów w porównaniu do poprzedniego roku zwiększyła się o 2,9%. Udział podmiotów zarejestrowanych w tych powiatach stanowił 37,2% ogółu podmiotów województwa (mniej o 0,2 pkt proc. niż przed rokiem), a w Lublinie – 25,5% (mniej o 0,1 pkt proc.).

a Bez osób prowadzących indywidualne gospodarstwa rolne.

ROLNICTWO

Warunki zimowe w województwie lubelskim panowały do pierwszej połowy marca. Po silnych mrozach na przełomie stycznia i lutego przekraczających – 30 stopni, nastąpiło niewielkie ocieplenie, występowały jednak częste opady śniegu, tworzące grubą pokrywę śnieżną. Utrzymywała się ona przez cały luty, chroniąc rośliny przed wymarzeniem, lecz równocześnie powodowała gorszy dostęp tlenu do powierzchni gruntu, co stwarzało niekorzystne warunki zimowania roślin.

Wstępna ocena przezimowania roślin

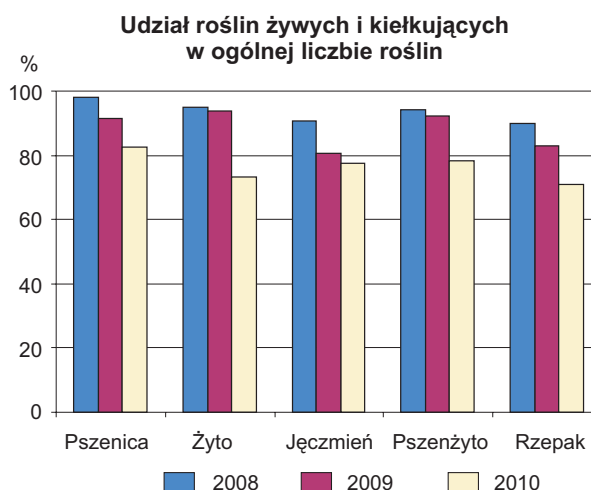
Stan w dniu 26 II

WYSZCZEGÓLNIENIE A – średnia wieloletnia ¹ = 100	Pszenica	Żyto	Jęczmień	Pszenżyto	Rzepak
Liczba roślin żywych i kielkujących w szt na 1m ² średnia wieloletnia ¹	400	375	366	369	91
2007	429	338	360	342	166
2008	380	371	395	398	69
2009	391	407	312	406	67
2010	365	234	308	303	61
A	91,3	62,4	84,1	82,2	67,0
Udział w ogólnej liczbie roślin na 1 m ² w % roślin:					
żywych i kielkujących..... 2007	93,1	92,9	85,0	92,6	90,4
2008	97,9	95,0	90,7	94,2	90,0
2009	91,5	93,8	80,6	92,3	82,9
2010	82,6	73,4	77,5	78,5	71,0
wątpliwych i martwych2007	6,9	7,1	15,0	7,4	9,6
2008	2,1	5,0	9,3	5,8	10,0
2009	8,5	6,2	19,4	7,7	17,1
2010	17,4	26,6	22,5	21,5	29,0

¹ Lata 2001-2009.

W początkach III dekady lutego – w czasie pobierania monolitów glebowych - pokrywa śniegu wynosiła od 10 do ponad 30 cm. Na wielu polach pomiędzy warstwą ubitego śniegu ze styczniowych opadów zalegała ok. 1 cm warstwa lodu, którą pokrywał sypki śnieg. Gleba była zamrznięta dość płytko – od 10 do 40 cm.

Warunki zimowania roślin były gorsze niż w sezonie 2008/2009. W przypadku wszystkich badanych gatunków udział roślin żywych i kielkujących był najniższy w ostatnich czterech latach. Ujawniły się objawy wyprzenia roślin oraz obecność chorób grzybowych, głównie pleśni śniegowej. Dotyczyło to zwłaszcza żyta i pszenżyta, lokalnie o bardzo dużym nasileniu. Niektóre plantacje kwalifikują się do zaorania. Stosunkowo najlepiej przezimowała pszenica. Rzepak trudne warunki zimowania zniósł nie najgorzej, ale plantacje zasiane w opóźnionym terminie są w gorszym stanie - występuje duży udział roślin wątpliwych z uszkodzeniami stożków wzrostu oraz dolnych części roślin. Związane to było z wyjątkowo długim zaleganiem grubej okrywy śnieżnej na polach, a ponadto w wielu przypadkach z mało skutecznym zaprawianiem nasion przed siewem.



W końcu lutego pokrywa śnieżna zaczęła się zmniejszać, lecz w naszym województwie nie doszło do całkowitego odsłonięcia roślin – do końca miesiąca utrzymywały się warunki zimowe, z ujemnymi temperaturami nocą i w granicach od 0 do około 2-3 stopni w ciągu dnia.

W II półroczu 2009 r. skupiono 277,0 tys. t ziarna zbóż podstawowych, tj. o 4,0% więcej niż w roku poprzednim. W strukturze skupu ziarna zbóż podstawowych największy udział miała pszenica – 74,5%, jęczmień – 10,9% i żyto – 8,5%.

Skup żywca rzeźnego w 2009 r. wyniósł 220,4 tys. t i zmniejszył się w porównaniu z 2008 r. o 7,6%. Najwięcej skupiono żywca wieprzowego – 113,4 tys. t (51,5%) oraz drobiowego – 60,7 tys. t (27,5%).

Skup ważniejszych produktów rolnych

Wyszczególnienie	2008	2009	
		ogółem	2008=100
Ziarno zbóż ^a (w II półroczu) w t	266393	276985	104,0
w tym:			
pszenica.....	193896	206463	106,5
żyto	28228	23477	83,2
Żywiec rzeźny ^b w wadze żywej w t.....	238401	220364	92,4
w tym:			
bydło	47229	41455	87,8
trzoda chlewna.....	122094	113405	92,9
drób.....	64823	60684	93,6

^a Podstawowych (bez ziarna siewnego); łącznie z mieszankami zbożowymi. ^b Obejmuje bydło, cielęta, trzodę chlewną, owce, konie i drób.

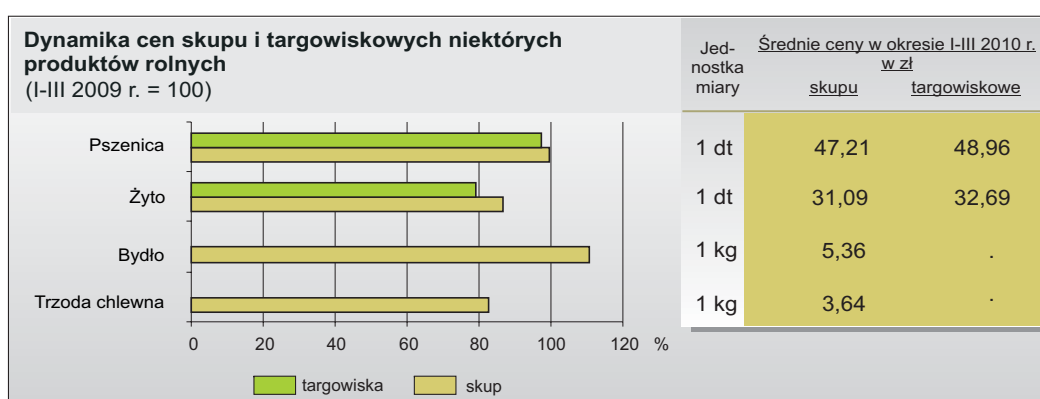
Na rynku produktów rolnych w okresie trzech miesięcy 2010 r. w porównaniu z analogicznym okresem 2009 r. odnotowano:

- wzrost cen skupu: żywca wołowego o 10,5% oraz mleka o 14,1%,
- spadek cen skupu: żywca wieprzowego o 17,3%, drobiowego o 3,2%, żyta o 13,5%, pszenicy o 0,6%,
- wzrost targowiskowych cen ziemniaków o 30,7%,
- spadek targowiskowych cen: żyta o 20,7%, owsa o 19,5%, jęczmienia o 12,5% i pszenicy o 2,8%.

W marcu 2010 r. na rynku produktów rolnych odnotowano:

- w porównaniu z lutym 2010 r.:
 - wzrost cen skupu żywca wieprzowego o 5,1%,
 - spadek cen skupu: pszenicy o 6,2%, żyta o 2,5%, żywca wołowego o 3,3%, drobiowego o 1,2% oraz mleka o 2,0%,

- wzrost targowiskowych cen ziemniaków o 10,0%,
- spadek targowiskowych cen: jęczmienia o 1,2%, żyta o 0,7%, pszenicy i owsa o 0,5%,
- w odniesieniu do marca 2009 r.:
 - wzrost cen skupu żywca wołowego o 3,0% oraz mleka o 12,9%,
 - spadek cen skupu: żywca wieprzowego o 17,9%, drobiowego o 9,1%, żyta o 15,3% i pszenicy o 6,4%,
 - wzrost targowiskowych cen ziemniaków o 39,3%,
 - spadek targowiskowych cen: owsa o 16,4%, żyta o 13,9%, jęczmienia o 12,1% i pszenicy o 2,0%.



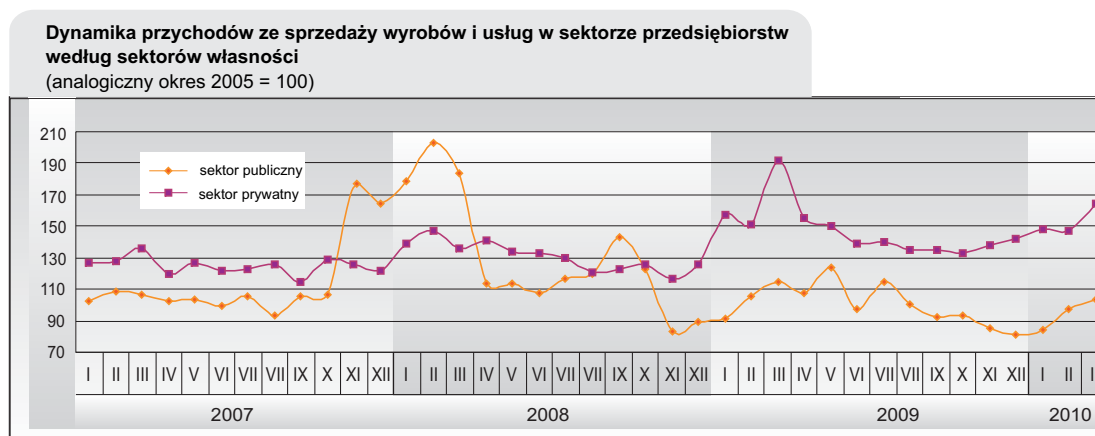
W marcu w porównaniu do lutego, poprawiła się relacja cen skupu żywca wieprzowego do targowiskowych cen żyta (z 10,9 do 11,5). Była ona niższa niż w marcu 2009 r. (12,1).



W omawianym miesiącu cena prosięcia na targowiskach wyniosła 142 zł, tj. więcej o 11,1% niż w lutym, a mniej o 19,8% niż w marcu 2009 r.

PRODUKCJA SPRZEDANA SEKTORA PRZEDSIĘBIORSTW

Przychody ze sprzedaży wyrobów i usług w bieżących cenach bazowych uzyskane przez podmioty sektora przedsiębiorstw w okresie pierwszego kwartału wyniosły 6635,9 mln zł i w stosunku do analogicznego okresu poprzedniego roku zmniejszyły się o 7,9%. W sektorze prywatnym, na który przypadało 79,1% ogólnych przychodów, przychody zmniejszyły się o 8,0%, a w sektorze publicznym o 7,4%.

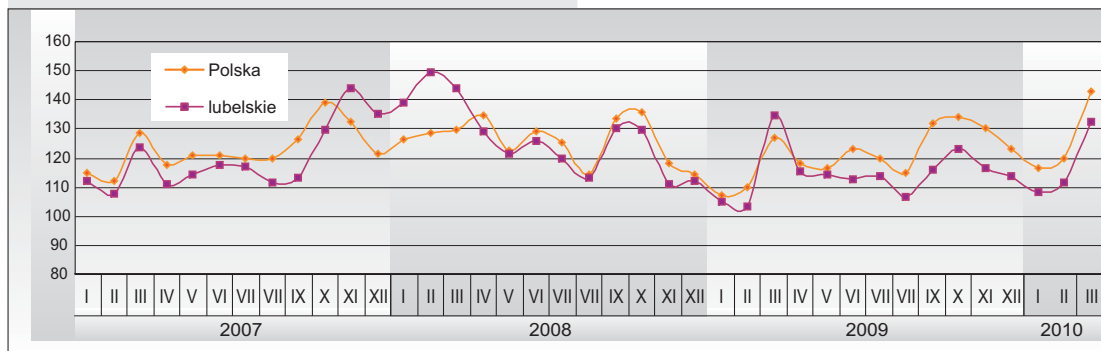


Przychody ze sprzedaży wyrobów i usług w bieżących cenach bazowych uzyskane przez podmioty sektora przedsiębiorstw wyniosły w marcu 2467,5 mln zł i wzrosły o 20,1% w stosunku do poprzedniego miesiąca, a zmniejszyły się o 13,7% w porównaniu do marca ubiegłego roku. Przychody w sektorze prywatnym zwiększyły się o 22,6% w stosunku do lutego, a zmalały o 14,6% w odniesieniu do tego samego okresu ubiegłego roku, natomiast w sektorze publicznym zwiększyły się o 10,8% w stosunku do lutego, a zmalały o 10,1% w porównaniu do marca ubiegłego roku.

PRZEMYSŁ

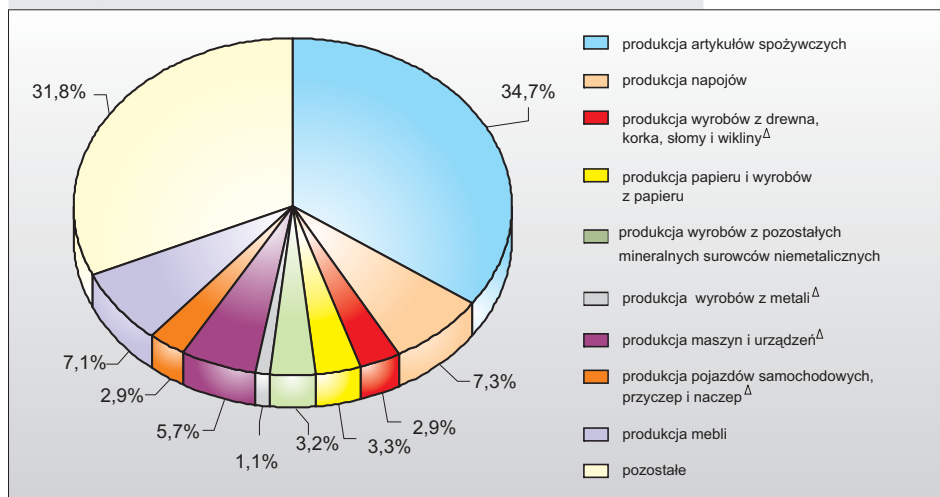
W okresie pierwszego kwartału podmioty gospodarcze zaliczane do "Przemysłu" (według PKD 2007) wykazały przychody ze sprzedaży wyrobów i usług w wysokości 4900,9 mln zł (w bieżących cenach bazowych). Licząc w cenach stałych, produkcja sprzedana przemysłu była wyższa o 1,9% w stosunku do tego samego okresu ubiegłego roku (w kraju o 9,4%). Wydajność pracy mierzona produkcją sprzedaną na jednego zatrudnionego w „Przemysle” (w bieżących cenach bazowych) wyniosła w okresie trzech miesięcy 60831 zł. Licząc w cenach stałych była ona wyższa o 4,8% niż w analogicznym okresie ubiegłego roku.

Dynamika produkcji sprzedanej przemysłu
(przeciętna miesięczna 2005 = 100; ceny stałe)



Produkcja w sekcji „Przetwórstwo przemysłowe” zwiększyła się w tym czasie o 2,2% (w kraju o 10,7%). Wydajność pracy w tej sekcji zwiększyła się w porównaniu do pierwszego kwartału ubiegłego roku o 6,2%.

Struktura produkcji sprzedanej sekcji „Przetwórstwo przemysłowe” według działów PKD w okresie I-III 2010 r.



Wzrost produkcji w odniesieniu do pierwszego kwartału ubiegłego roku (w cenach stałych) odnotowano w 13 działach (na 23), na które przypadało łącznie 78,7% przychodów „Przetwórstwa przemysłowego”, w tym największy w:

„Produkcja pojazdów samochodowych, przyczep i naczep”	o 34,8%
„Produkcja wyrobów z gumy i tworzyw sztucznych”	o 25,0%
„Produkcja skór i wyrobów skórzanych”	o 21,8%
„Produkcja wyrobów z metali”	o 21,6%
„Produkcji artykułów spożywczych”	o 17,1%
„Produkcja papier i wyrobów z papieru”	o 14,3%
„Produkcji urządzeń elektrycznych”	o 14,0%

Znaczący spadek produkcji wystąpił natomiast w działach:

„Produkcja napojów”	o 60,5%
„Produkcja wyrobów tekstylnych”	o 40,6%
„Produkcja mebli”	o 15,3%
„Produkcji wyrobów farmaceutycznych”	o 12,0%

W okresie trzech miesięcy w stosunku do analogicznego okresu ubiegłego roku w przedsiębiorstwach dużych (o liczbie pracujących powyżej 49 osób) objętych badaniem odnotowano wzrost produkcji m.in. następujących wyrobów:

sukienek, spódnic i spódnicospodni, damskich lub dziewczęcych (innych niż dzianin).....	o 92,7%
tarcicy iglastej	o 48,2%
owoców i orzechów zamrożonych, gotowanych lub niegotowanych	o 36,9%
smalcu i pozostałego tłuszczu wieprzowego wytapianego, spożywczego ...	o 32,0%
mąki pszennej.....	o 26,1%
produktów uboju trzody chlewnej.....	o 15,2%
drzwi, okien, ich ościeżnic oraz progów z tworzyw sztucznych	o 15,0%
papieru i tektury	o 12,9%

Spadek produkcji wystąpił m. in. w odniesieniu do następujących wyrobów:

damskich lub dziewczęcych żakietów i blezerów (z wyłączeniem dzianych lub szydełkowanych)	o 40,0%
soków z owoców i warzyw	o 39,3%
okien i drzwi, ościeżnic i progów, z drewna	o 15,1%
tusz, półtusz i ćwierci z bydła świeżych lub schłodzonych.....	o 13,0%
serów podpuszczkowych dojrzewających	o 6,8%

W marcu podmioty gospodarcze zaliczane do „Przemysłu” wykazały przychody ze sprzedaży wyrobów i usług w wysokości 1811,8 mln zł (w bieżących cenach bazowych). Licząc w cenach stałych produkcja sprzedana przemysłu była wyższa o 19,2% (w kraju o 18,9%) od uzyskanej w lutym, a niższa o 2,6% (w kraju wyższa o 12,3%) od osiągniętej w tym samym okresie ubiegłego roku.

Wydajność pracy mierzona produkcją sprzedaną na jednego zatrudnionego w „Przemysle” (w bieżących cenach bazowych) wyniosła w marcu 22556 zł. Licząc w cenach stałych była ona niższa o 0,5% niż w analogicznym miesiącu ubiegłego roku.

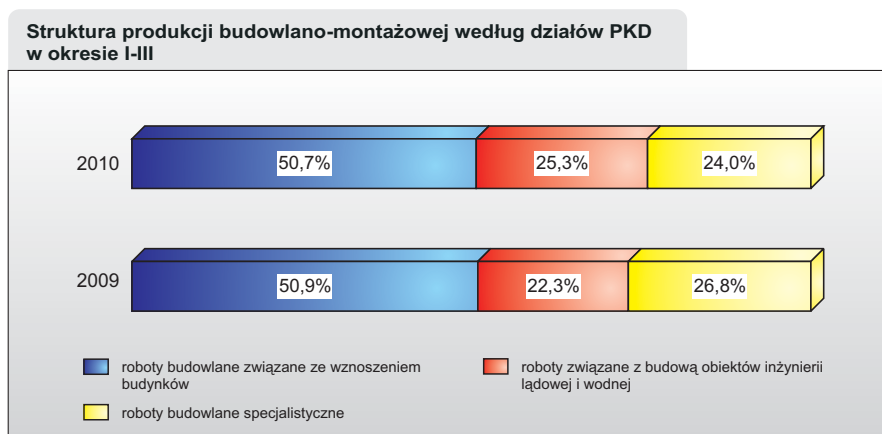
W sekcji „Przetwórstwo przemysłowe” wystąpił wzrost produkcji o 23,8% (w kraju o 21,0%) w porównaniu do poprzedniego miesiąca, a spadek o 1,8% (w kraju wzrost o 13,6%) w stosunku do analogicznego miesiąca ubiegłego roku. Wydajność pracy w tej sekcji zwiększyła się w porównaniu do marca ubiegłego roku o 1,3%.

Wzrost produkcji w odniesieniu do marca ubiegłego roku odnotowano w 13 działach (na 23), na które przypadało łącznie 78,7% przychodów „Przetwórstwa przemysłowego”.

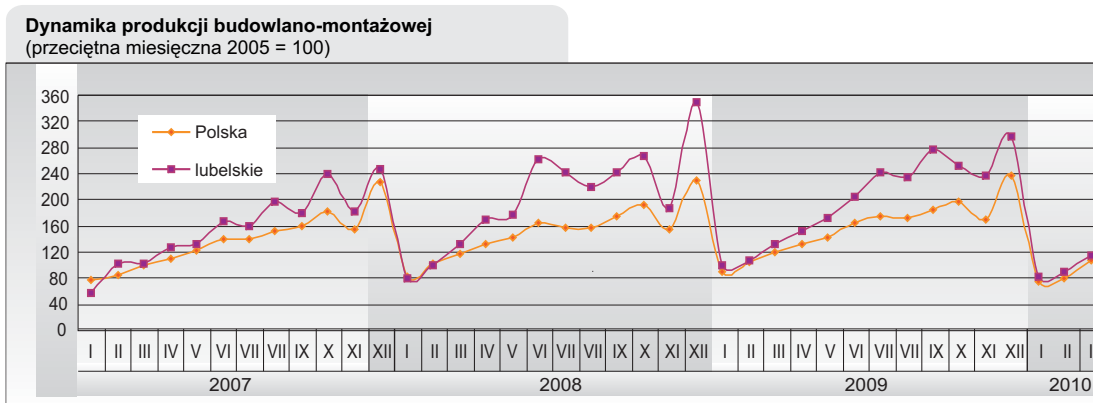
BUDOWNICTWO

W okresie pierwszego kwartału bieżącego roku:

- przychody ze sprzedaży produkcji i usług w przedsiębiorstwach budowlanych wyniosły 529,8 mln zł. Były one niższe o 9,1% w porównaniu do analogicznego okresu ubiegłego roku. W okresie tym odnotowano spadek wydajności pracy o 6,3%,
- produkcja budowlano-montażowa wyniosła 338,8 mln zł i była niższa o 7,3% (w kraju o 15,2%) niż w analogicznym okresie ubiegłego roku. Jej udział w przychodach sekcji „Budownictwo” wyniósł 64,0% (więcej o 1,3 pkt proc. niż przed rokiem),
- roboty inwestycyjno-modernizacyjne miały wartość 157,4 mln zł, co oznacza spadek o 22,2% w porównaniu do tego samego okresu ubiegłego roku, a ich udział w produkcji budowlano-montażowej wyniósł 46,5% i był niższy o 8,9 pkt proc. niż przed rokiem.



W marcu przychody ze sprzedaży produkcji i usług w przedsiębiorstwach budowlanych wyniosły 207,0 mln zł. Odnotowano wzrost przychodów o 32,5% w odniesieniu do lutego, lecz spadek o 12,1% w stosunku do marca ubiegłego roku.



Wydajność pracy mierzona produkcją sprzedaną na jednego zatrudnionego w budownictwie w marcu wyniosła 13106 zł i była niższa o 8,6% w porównaniu z marcem ubiegłego roku.

Wartość produkcji budowlano-montażowej wyniosła 123,7 mln zł i wzrosła o 28,9% (w kraju o 36,2%) w porównaniu do lutego, a zmniejszyła się o 14,2% (w kraju o 10,8%) w stosunku do marca ubiegłego roku. Jej udział w przychodach sekcji „Budownictwo” wyniósł 59,8% i był niższy o 1,4 pkt proc. niż przed rokiem.

Wartość robót inwestycyjno-modernizacyjnych zrealizowanych w marcu wyniosła 57,4 mln zł i była wyższa o 29,6% w stosunku do poprzedniego miesiąca, a niższa o 28,6% w porównaniu do marca ubiegłego roku. Ich udział w produkcji budowlano-montażowej wyniósł 46,4% i był niższy o 9,4 pkt proc. w porównaniu do analogicznego okresu ubiegłego roku.

HANDEL

Sprzedaż hurtowa w okresie trzech miesięcy w przedsiębiorstwach handlowych i niehandlowych wyniosła 4502,5 mln zł i w porównaniu do tego samego okresu ubiegłego roku była wyższa o 14,5%, w tym w jednostkach handlowych o 23,7% (w kraju o 4,2%). Największy udział w sprzedaży przedsiębiorstw handlowych miał hurt żywności, na który przypadało 36,3% przychodów.

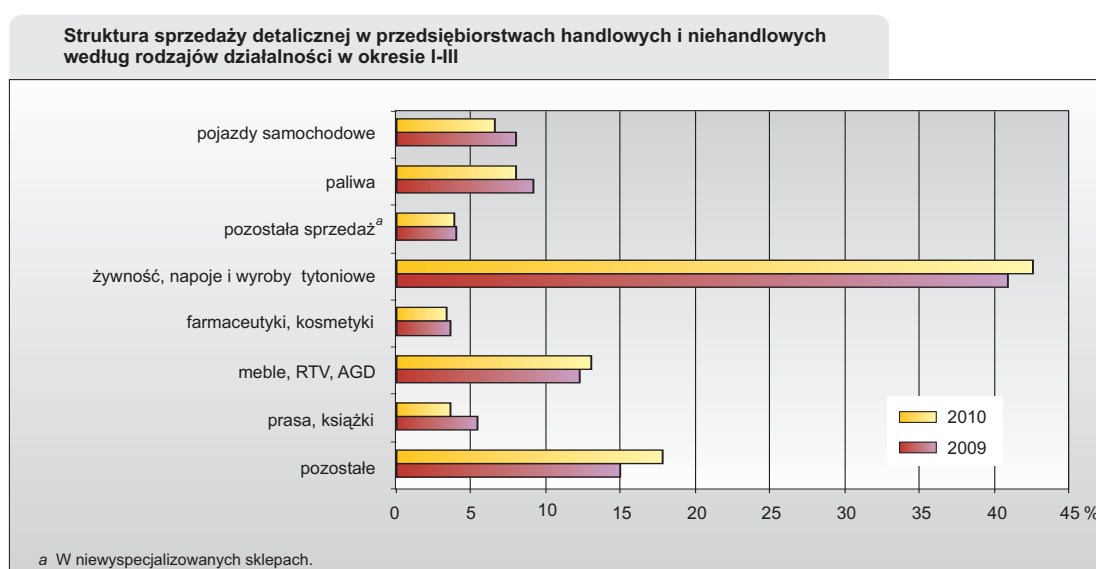
Sprzedaż detaliczna w przedsiębiorstwach handlowych i niehandlowych w okresie pierwszego kwartału wyniosła 2255,3 mln zł i była wyższa o 7,6% (w kraju o 3,4%) w stosunku do analogicznego okresu poprzedniego roku.

W okresie trzech miesięcy podmioty należące do sekcji „Handel; naprawa pojazdów samochodowych” zrealizowały sprzedaż detaliczną w wysokości 1858,0 mln zł, tj. większą o 2,6% niż

przed rokiem. Udział ich w sprzedaży detalicznej wyniósł 82,4% i zmniejszył się o 4,1 pkt proc. w stosunku do pierwszego kwartału poprzedniego roku.

Wzrost wartości sprzedaży detalicznej w okresie pierwszego kwartału w porównaniu do analogicznego okresu ubiegłego roku wystąpił w 6 (na 11) rodzajach działalności – w największym stopniu wzrosła sprzedaż mebli, RTV i AGD (o 14,8%) oraz sprzedaż żywności, napojów i wyrobów tytoniowych (o 12,1%).

Największy udział w sprzedaży detalicznej miała sprzedaż żywności, napojów i wyrobów tytoniowych, na którą przypadało 42,5% przychodów.



W marcu wartość sprzedaży hurtowej zrealizowanej przez przedsiębiorstwa handlowe i niehandlowe wyniosła 1760,0 mln zł i zwiększyła się o 29,6% w stosunku do lutego i o 15,8% w porównaniu z analogicznym okresem ubiegłego roku. W firmach handlowych w marcu zanotowano sprzedaż hurtową wyższą o 28,8% (w kraju o 27,5%) niż lutym i o 28,6% (w kraju o 10,4%) niż przed rokiem.

Wartość sprzedaży detalicznej w omawianym miesiącu wyniosła 835,3 mln zł i wzrosła o 18,9% (w kraju o 21,9%) w stosunku do lutego i o 13,3% (w kraju o 8,7%) w porównaniu z marcem 2008 r. W przedsiębiorstwach handlowych sprzedaż detaliczna była wyższa o 21,1% niż w lutym i o 9,6% w porównaniu do analogicznego miesiąca poprzedniego roku. Udział jednostek handlowych w sprzedaży detalicznej ogółem wyniósł 83,5% i w stosunku do analogicznego okresu ubiegłego roku zmalał o 2,8 pkt proc.

BEZPIECZEŃSTWO PUBLICZNE

Przestępstwa stwierdzone w zakończonych postępowaniach przygotowawczych w I kwartale 2010 r.

Rodzaje przestępstw a – ogółem b – w tym Lublin	Przestępstwa stwierdzone		Wskaźnik wykrywalności przestępstw w %
	ogółem	w tym czyny karalne nieletnich	
Ogółem	9509	519	76,6
..... b	2832	123	51,3
o charakterze kryminalnym	6278	492	66,0
..... a	2342	122	42,4
..... b	1111	11	96,4
o charakterze gospodarczym	270	-	95,2
..... a	1582	10	99,0
..... b	162	1	98,8
drogowe	538	6	96,9
..... a	58	-	87,9
..... b			
inne			
..... a			
..... b			

Ź r ó d ł o: dane Komendy Wojewódzkiej Policji w Lublinie.

Według informacji Komendy Wojewódzkiej Policji w Lublinie w województwie lubelskim w I kwartale br. odnotowano 9,5 tys. przestępstw stwierdzonych w postępowaniach przygotowawczych, co oznacza spadek w stosunku do analogicznego okresu ubiegłego roku o 4,4%. Przestępstw popełnionych przez nieletnich było 0,5 tys., tj. więcej o 2,2% niż w I kwartale 2009 r.

W ogólnej liczbie przestępstw największy udział miały przestępstwa o charakterze kryminalnym – 66,0% (przed rokiem – 67,3%), następnie przestępstwa drogowe – 16,6% (16,9%) oraz o charakterze gospodarczym – 11,7% (10,9%).

W grupie przestępstw o charakterze kryminalnym dominowały kradzieże rzeczy – 22,6% (19,6%) oraz kradzieże z włamaniem – 16,6% (16,9%).

Ogólny wskaźnik wykrywalności przestępstw w omawianym okresie wyniósł 76,6% i zwiększył się o 4,7 pkt proc. w stosunku do analogicznego okresu ubiegłego roku, w tym przestępstw o charakterze kryminalnym o 6,1 pkt proc. i o charakterze gospodarczym o 1,9 pkt proc., a drogowych zmniejszył się o 0,5 pkt proc.

Niekorzystne warunki pogodowe w I kwartale br. przyczyniły się do wystąpienia strat w mieniu. Według informacji :

- Komendy Wojewódzkiej Policji w Lublinie odnotowano 5042 kolizji samochodowych (wzrost o 9,0% w porównaniu do I kwartału ubiegłego roku),
- Komendy Wojewódzkiej Państwowej Straży Pożarnej w Lublinie liczba wyjazdów do pożarów wynosiła 1674 (wzrost o 70,1%), a wyjazdów do miejscowych zagrożeń 3257 (wzrost o 76,8%),
- Biura Likwidacji Szkód i Świadczeń PZU liczba zgłoszonych szkód majątkowych wyniosła 8327 (wzrost 6 krotny), w tym spowodowanych przez śnieg 6323 (wzrost 33 krotny).

Inne dane charakteryzujące województwo lubelskie można znaleźć w publikacjach statystycznych wydawanych przez Urząd Statystyczny w Lublinie oraz w publikacjach ogólnopolskich Głównego Urzędu Statystycznego, a także na stronach <http://www.stat.gov.pl/lublin>

**ZAMÓWIENIA NA PUBLIKACJE MOŻNA SKŁADAĆ PISEMNIEM
LUB FAKSEM NA ADRES**

Urząd Statystyczny w Lublinie, ul. St. Leszczyńskiego 48, 20-068 Lublin
Fax 81 533 27 61

OBJAŚNIENIA ZNAKÓW UMOWNYCH

- Kreska (-) - zjawisko nie wystąpiło.
- Zero: (0) - zjawisko istniało w wielkości mniejszej od 0,5;
(0,0) - zjawisko istniało w wielkości mniejszej od 0,05.
- Kropka (.) - zupełny brak informacji albo brak informacji wiarygodnych.
- Znak (x) - wypełnienie pozycji jest niemożliwe lub niecelowe.
- Znak () - oznacza, że dane zostały zmienione w stosunku do wcześniej opublikowanych.
- Znak (#) - oznacza, że dane nie mogą być opublikowane ze względu na konieczność zachowania tajemnicy statystycznej w rozumieniu ustawy o statystyce publicznej.
- „W tym” - oznacza, że nie podaje się wszystkich składników sumy.
- Znak (Δ) - oznacza, że nazwy zostały skrócone w stosunku do obowiązującej klasyfikacji.
- pkt proc. - punkt procentowy.

WYBRANE DANE O WOJEWÓDZTWIE LUBELSKIM

WYSZCZEGÓLNIENIE		I	II	III	IV	V	VI	VII	VIII	IX	X	XI	XII
A – 2009 B – 2010													
Ludność ^a (w tys. osób).....	A	.	.	2160,4	.	.	2159,8	.	.	2159,4	.	.	2159,1 ^e
	B	
Bezrobotni zarejestrowani ^a (w tys. osób).....	A	110,8	115,3	117,0	112,4	107,8	104,3	105,8	105,4	104,7	105,7	110,4	117,2
	B	126,7	128,4	125,8									
Stopa bezrobocia ^{ab} (w %).....	A	12,1	12,6	12,7	12,3	11,9	11,5	11,7	11,6	11,6	11,7	12,1	12,8
	B	13,6	13,8	13,6									
Wolne miejsca pracy i miejsca aktywizacji zawodowej ^c (w ciągu miesiąca).....	A	3104	2531	5448	5849	4685	3988	4735	4366	4728	3622	2421	1683
	B	2287	4788	8572									
Liczba bezrobotnych na 1 wolne miejsce pracy ^{ac}	A	134	105	50	51	63	68	45	52	53	72	132	242
	B	150	81	41									
Przeciętne zatrudnienie w sektorze przedsiębiorstw ^d (w tys. osób).....	A	164,9	165,1	164,1	163,8	164,1	164,7	166,5	166,4	165,7	165,7	165,4	164,6
	B	164,6	162,9	163,4									
poprzedni miesiąc=100.....	A	100,0	100,1	99,4	99,9	100,2	100,4	101,1	100,0	99,6	100,0	99,8	99,5
	B	100,0	99,0	100,3									
analogiczny miesiąc poprzedniego roku=100.....	A	101,3	101,0	100,2	99,8	99,6	99,7	100,5	100,3	99,6	99,7	99,7	99,8
	B	99,8	98,7	99,6									
Przeciętne wynagrodzenia miesięczne brutto w sektorze przedsiębiorstw ^d (w zł).....	A	2639,99	2592,14	2686,42	2633,44	2610,95	2728,39	2742,92	2706,89	2870,19	2706,06	2820,63	3006,70
	B	2619,39	2647,80	2855,60									
poprzedni miesiąc=100.....	A	93,1	98,2	103,6	98,0	99,1	104,5	100,5	98,7	106,0	94,3	104,2	106,6
	B	87,1	101,1	107,8									
analogiczny miesiąc poprzedniego roku=100.....	A	110,9	105,4	105,5	104,4	102,3	100,4	102,6	101,5	109,0	101,5	100,9	106,1
	B	99,2	102,1	106,3									

^a Stan w końcu okresu. ^b Udział zarejestrowanych bezrobotnych w cywilnej ludności aktywnej zawodowo. ^c Do grudnia 2009 r. oferty pracy. ^d W przedsiębiorstwach z większą od 9 liczbą pracujących. ^e Dane wstępne.

WYBRANE DANE O WOJEWÓDZTWIE LUBELSKIM (cd.)

WYSZCZEGÓLNIENIE		I	II	III	IV	V	VI	VII	VIII	IX	X	XI	XII
A – 2009 B – 2010													
Mieszkania oddane do użytku (od początku roku).....	A	1231	1601	1781	2122	2487	2916	3284	3657	4327	4734	5219	6087
	B	407	740	1207									
analogiczny okres poprzedniego roku=100.....	A	184,8	126,9	105,0	94,6	97,6	99,7	97,0	96,7	100,8	92,1	89,5	82,3
	B	33,1	46,2	67,8									
Nakłady inwestycyjne ^a (w tys. zł; ceny bieżące) od początku roku..	A	.	.	358375	.	.	926139	.	.	1542076	.	.	
	B	
analogiczny okres poprzedniego roku =100.....	A	.	.	99,1	.	.	101,8	.	.	103,9	.	.	
(ceny bieżące)	B	
Produkcja sprzedana przemysłu ^b (w cenach stałych):													
poprzedni miesiąc=100.....	A	97,9	98,6	130,6	84,8	98,6	98,4	101,4	92,8	105,3	106,5	94,6	97,2
	B	95,2	103,2	119,2									
analogiczny miesiąc poprzedniego roku=100.....	A	78,8	69,3	93,6	89,4	94,4	89,4	94,8	94,1	88,9	94,5	105,0	101,6
	B	103,4	108,1	97,4									
Produkcja budowlano-montażowa ^b (w cenach bieżących):													
poprzedni miesiąc=100.....	A	28,3	106,9	123,5	116,3	112,1	119,6	117,9	97,6	117,9	91,3	93,6	125,9
	B	26,7*	109,4*	128,9									
analogiczny miesiąc poprzedniego roku=100.....	A	128,4	109,3	99,4	90,0	96,6	77,7	100,1	107,6	114,5	94,6	127,3	85,1
	B	80,3*	82,2*	85,8									
Sprzedaż detaliczna towarów ^b (w cenach bieżących):													
poprzedni miesiąc=100.....	A	80,6	104,9	106,7	111,4	94,0	100,8	106,3	95,3	99,0	105,1	99,2	120,2
	B	77,4	99,9	118,9									
analogiczny miesiąc poprzedniego roku=100.....	A	105,2	105,4	105,0	106,5	108,0	110,1	107,8	103,9	103,0	106,1	109,8	111,1
	B	106,8	101,7	113,3									
Wskaźnik cen towarów i usług konsumpcyjnych ^c													
analogiczny okres poprzedniego roku=100.....	A	.	.	103,2	.	.	103,6	.	.	103,5	.	.	102,8
	B	

a W przedsiębiorstwach z większą od 49 liczbą pracujących. b W przedsiębiorstwach z większą od 9 liczbą pracujących. c W kwartale.

WYBRANE DANE O WOJEWÓDZTWIE LUBELSKIM (dok.)

WYSZCZEGÓLNIENIE A – 2009 B – 2010	I	II	III	IV	V	VI	VII	VIII	IX	X	XI	XII
	Wskaźnik cen skupu:											
ziarna zbóż:												
poprzedni miesiąc=100 A	100,4	101,8	100,0	93,9	101,7	106,8	95,8	91,7	105,0	98,2	100,0	99,3
B	107,3	97,7	94,3									
analogiczny miesiąc poprzedniego roku=100..... A	55,6	55,1	54,5	49,4	52,7	59,8	62,8	75,2	84,7	94,3	100,7	93,8
B	100,3	96,2	90,6									
żywca rzeźnego wołowego:												
poprzedni miesiąc=100 A	101,4	112,4	103,5	107,5	94,7	102,1	94,5	102,8	98,8	103,0	94,6	103,9
B	108,4	97,3	96,7									
analogiczny miesiąc poprzedniego roku=100 A	104,8	116,7	121,4	131,8	121,5	123,2	117,3	112,6	119,4	121,5	115,0	119,2
B	127,4	110,2	103,0									
żywca rzeźnego wieprzowego:												
poprzedni miesiąc=100 A	96,0	102,1	103,4	106,4	99,0	104,8	101,0	96,0	95,9	90,7	96,7	95,6
B	94,3	96,2	105,1									
analogiczny miesiąc poprzedniego roku=100..... A	126,6	137,4	126,6	137,4	120,8	116,9	113,0	105,7	99,8	97,9	95,8	87,2
B	85,7	80,8	82,1									
Relacje cen skupu ^a żywca wieprzowego do targowiskowych cen żyta A	9,7	10,4	12,1	11,8	12,1	14,5	13,5	12,7	12,9	12,6	12,4	13,1
B	11,0	10,9	11,5									
Wskaźnik rentowności obrotu od początku roku w przedsiębiorstwach ^b												
brutto ^c (w %) A	.	.	3,7	.	.	7,0	.	.	4,7	.	.	4,4
B	
netto ^d (w %) A	.	.	2,6	.	.	5,7	.	.	3,8	.	.	3,5
B	
Podmioty gospodarki narodowej ^e A	153799	153698	152366	152483	152941	153328	153531	153931	154393	154886	155336	156180
B	156535	156857	157528									
w tym spółki handlowe..... A	7870	7916	7950	7985	8017	8046	8074	8090	8120	8157	8184	8231
B	8261	8287	8330									
w tym z udziałem kapitału zagranicznego A	973	976	979	981	984	987	992	992	995	999	1001	1008
B	1016	1024	1031									

^a Ceny bieżące bez VAT ^b O liczbie pracujących większej od 49. ^c Relacja wyniku finansowego brutto do przychodów z całokształtu działalności. ^d Relacja wyniku finansowego netto do przychodów z całokształtu działalności. ^e W rejestrze REGON, bez osób prowadzących indywidualne gospodarstwa rolne; stan w końcu okresu.