



INFORMACJA SYGNALNA



URZĄD STATYSTYCZNY
W ŁÓDZI

93-176 Łódź ul. Suwalska 29
tel. 42 6839-100, 6839-101
SekretariatUSLDZ@stat.gov.pl

KOMUNIKAT O SYTUACJI SPOŁECZNO-GOSPODARCZEJ WOJEWÓDZTWA ŁÓDZKIEGO

LISTOPAD 2011

NR 11

- *Przeciętne zatrudnienie w sektorze przedsiębiorstw w województwie łódzkim w listopadzie 2011 r. wyniosło 323,9 tys. osób i było wyższe w porównaniu z poprzednim miesiącem o 0,1% i o 2,5% wyższe w stosunku do listopada 2010 r. W okresie styczeń-listopad liczba zatrudnionych wzrosła o 5,2%, w stosunku do analogicznego okresu 2010 r., i wyniosła 325,4 tys. osób.*
- *W listopadzie 2011 r. stopa bezrobocia rejestrowanego w województwie łódzkim wzrosła, w porównaniu z poprzednim miesiącem, o 0,3 pkt. proc. i wyniosła 12,4%. Według stanu na koniec listopada 2011 r. rejestr obejmował 134,2 tys. osób, tj. o 2,3% więcej niż przed miesiącem i o 6,7% więcej niż w listopadzie 2010 r. W końcu miesiąca na 1 ofertę pracy przypadało 78 osób bezrobotnych (w październiku 2011 r. – 64).*
- *Przeciętne miesięczne wynagrodzenie brutto w sektorze przedsiębiorstw w województwie łódzkim w listopadzie 2011 r. wyniosło 3379,25 zł i wzrosło w stosunku do poprzedniego miesiąca o 7,2% oraz o 3,2% w porównaniu z listopadem 2010 r. Przeciętna płaca w okresie jedenastu miesięcy 2011 r. ukształtowała się na poziomie o 7,4% wyższym niż przed rokiem, osiągając kwotę 3156,03 zł.*
- *Według wstępnych danych, w listopadzie 2011 r., na terenie województwa łódzkiego oddano do użytkowania 543 mieszkania, tj. o 25,7% więcej niż w październiku br., ale o 18,0% mniej niż przed rokiem. Wśród oddanych lokali przeważały mieszkania inwestorów indywidualnych, stanowiąc 69,4% ogółu (przed rokiem 54,5%). W listopadzie br. przeciętna powierzchnia mieszkania wyniosła 110,3 m² (przed rokiem 110,5 m²).*
- *Wartość przychodów ze sprzedaży wyrobów i usług uzyskanych przez przedsiębiorstwa przemysłowe województwa łódzkiego w listopadzie 2011 r. była o 1,5% wyższa od zanotowanej w poprzednim miesiącu i o 17,9% wyższa niż w listopadzie 2010 r. (licząc w cenach stałych). W okresie jedenastu miesięcy 2011 r. wartość przychodów ze sprzedaży wyrobów i usług osiągnęła poziom o 17,2% wyższy niż rok wcześniej.*
- *Wartość produkcji sprzedanej przedsiębiorstw województwa łódzkiego skupionych w sekcji budownictwo w listopadzie 2011 r. była o 13,5% niższa niż przed miesiącem, ale o 6,4% wyższa niż przed rokiem. Wartość produkcji budowlano-montażowej w listopadzie 2011 r. była o 22,7% niższa niż w październiku br. i o 2,6% niższa niż przed rokiem. Od początku 2011 r. produkcja sprzedana budownictwa osiągnęła poziom o 17,3% wyższy niż przed rokiem, w tym czasie produkcja budowlano-montażowa wzrosła o 13,4%.*
- *Na rynku rolnym województwa łódzkiego w listopadzie 2011 r., w porównaniu z poprzednim miesiącem, odnotowano wzrost cen skupu żyta i żywca wieprzowego. Spadły ceny skupu pszenicy, ziemniaków, żywca wołowego i drobiowego oraz mleka. W obrocie targowiskowym wyższe niż przed miesiącem były ceny żyta, jęczmienia, żywca wołowego i wieprzowego oraz prosiąt na chów. Spadły ceny pszenicy i ziemniaków.*
- *Wartość sprzedaży detalicznej przedsiębiorstw handlowych i niehandlowych województwa łódzkiego w listopadzie 2011 r. była o 5,3% niższa niż w październiku br., ale o 15,0% wyższa niż w listopadzie 2010 r. W okresie styczeń-listopad br. sprzedaż detaliczna osiągnęła wartość o 15,5% wyższą niż przed rokiem. Wartość sprzedaży hurtowej w jednostkach handlowych na terenie województwa łódzkiego zamknęła się w listopadzie br. kwotą o 2,2% niższą niż przed miesiącem, ale o 14,5% wyższą niż przed rokiem. Od początku roku wartość sprzedaży hurtowej była o 15,5% wyższa niż w analogicznym okresie 2010 r.*
- *Według stanu na koniec listopada 2011 r. w rejestrze REGON zarejestrowanych było 229,3 tys. podmiotów gospodarki narodowej, tj. o 0,5% mniej niż przed rokiem. Sektor prywatny skupiał 97,1% wszystkich podmiotów. Osoby fizyczne prowadzące działalność gospodarczą stanowiły 77,3% ogółu podmiotów, a w porównaniu z końcem listopada 2010 r. ich liczba zmniejszyła się o 1,3%. Zwiększyła się natomiast liczba zarejestrowanych spółek handlowych - o 5,2%.*

UWAGI

1. Prezentowane w niniejszym komunikacie dane:

- o pracujących, zatrudnieniu i wynagrodzeniach oraz o przychodach ze sprzedaży produkcji przemysłu i budownictwa, a także o sprzedaży detalicznej – w ujęciu miesięcznym dotyczą podmiotów gospodarczych, w których liczba pracujących przekracza 9,

2. Dane w ujęciu wartościowym podano w cenach bieżących. Wskaźniki dynamiki zaprezentowano na podstawie wartości w cenach bieżących, z wyjątkiem przemysłu, dla którego wskaźniki dynamiki podano na podstawie wartości w cenach stałych (średnie ceny bieżące z 2005 r.).

3. W niniejszym komunikacie zastosowano skróty niektórych nazw poziomów klasyfikacyjnych z **PKD 2007**; w tablicach skrócone nazwy zostały oznaczone znakiem „Δ”.

Zestawienie zastosowanych skrótów i pełnych nazw podaje się poniżej:

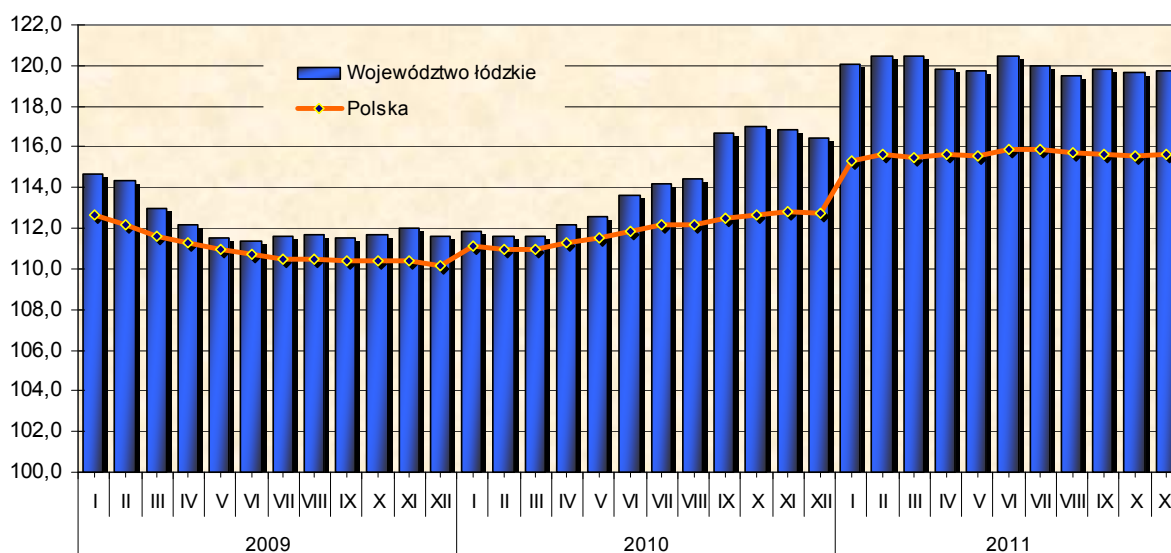
SKRÓT	SEKCJE	PEŁNA NAZWA
Handel; naprawa pojazdów samochodowych		Handel hurtowy i detaliczny; naprawa pojazdów samochodowych, włączając motocykle
Zakwaterowanie i gastronomia		Działalność związana z zakwaterowaniem i usługami gastronomicznymi
Obsługa rynku nieruchomości		Działalność związana z obsługą rynku nieruchomości
Administrowanie i działalność wspierająca		Działalność w zakresie usług administrowania i działalność wspierająca
	DZIAŁY	
Produkcja skór i wyrobów skórzanych		Produkcja skór i wyrobów ze skór wyprawionych
Produkcja wyrobów z drewna, korka, słomy i wikliny		Produkcja wyrobów z drewna oraz korka, z wyłączeniem mebli; produkcja wyrobów ze słomy i materiałów używanych do wyplatania
Produkcja wyrobów farmaceutycznych		Produkcja podstawowych substancji farmaceutycznych oraz leków i pozostałych wyrobów farmaceutycznych
Produkcja wyrobów z metali		Produkcja metalowych wyrobów gotowych, z wyłączeniem maszyn i urządzeń
Produkcja maszyn i urządzeń		Produkcja maszyn i urządzeń, gdzie indziej niesklasyfikowana
Produkcja pojazdów samochodowych, przyczep i naczep		Produkcja pojazdów samochodowych, przyczep i naczep, z wyłączeniem motocykli
Budowa budynków		Roboty budowlane związane ze wznoszeniem budynków
Budowa obiektów inżynierii lądowej i wodnej		Roboty związane z budową obiektów inżynierii lądowej i wodnej
Handel hurtowy		Handel hurtowy, z wyłączeniem handlu pojazdami samochodowymi
Handel detaliczny		Handel detaliczny, z wyłączeniem handlu detalicznego pojazdami samochodowymi

ZATRUDNIENIE W SEKTORZE PRZEDSIĘBIORSTW

W listopadzie 2011 r. **PRZECIĘTNE ZATRUDNIENIE** w sektorze przedsiębiorstw wyniosło 323,9 tys. osób. Liczba zatrudnionych wzrosła w porównaniu z październikiem br. o 0,1%, a w stosunku do listopada 2010 r. o 2,5%

W skali kraju odpowiednie dynamiki kształtowały się na tym samym poziomie.

DYNAMIKA PRZECIĘTNEGO ZATRUDNIENIA W SEKTORZE PRZEDSIĘBIORSTW (przeciętna miesięczna 2005 = 100)



W stosunku do listopada 2010 r. wzrost liczby zatrudnionych odnotowano w większości obserwowanych sekcji, w tym najwyższy w zakwaterowaniu i gastronomii - o 23,0% (1,8% ogólnej liczby zatrudnionych w sektorze przedsiębiorstw), działalności profesjonalnej, naukowej i technicznej - o 15,2% (1,7% ogółu zatrudnionych) oraz transporcie, gospodarce magazynowej - o 11,7% (4,6% ogółu zatrudnionych). Spadek zatrudnienia nastąpił jedynie w obsłudze rynku nieruchomości - o 0,3%.

W okresie styczeń-listopad 2011 r. przeciętne zatrudnienie w sektorze przedsiębiorstw województwa łódzkiego wyniosło 325,4 tys. osób i wzrosło o 5,2% w stosunku do analogicznego okresu 2010 r. Wzrost zanotowano we wszystkich sekcjach, w tym największy w zakwaterowaniu i gastronomii - o 18,8% (1,8% ogólnej liczby zatrudnionych), działalności profesjonalnej, naukowej i technicznej - o 18,7% (1,7% ogółu zatrudnionych) oraz informacji i komunikacji - o 11,6% (1,4% ogółu zatrudnionych).

Przeciętne zatrudnienie w kraju, w porównaniu z okresem styczeń – listopad 2010 r., wzrosło o 3,4%.

PRZECIĘTNE ZATRUDNIENIE W SEKTORZE PRZEDSIĘBIORSTW

SEKCJE	I-XI 2011 (w tys.)	I-XI 2010 = 100
O G Ó Ł E M	325,4	105,2
w tym:		
Przetwórstwo przemysłowe	142,5	101,4
Budownictwo	23,1	104,3
Handel; naprawa pojazdów samochodowych ^Δ	56,2	103,7
Transport i gospodarka magazynowa	14,6	110,4
Zakwaterowanie i gastronomia ^Δ	5,8	118,8
Informacja i komunikacja	4,5	111,6
Obsługa rynku nieruchomości ^Δ	6,7	100,4
Działalność profesjonalna, naukowa i techniczna	5,5	118,7
Administrowanie i działalność wspierająca ^Δ	28,0	105,9
Działalność związana z kulturą, rozrywką i rekreacją	4,4	103,2

BEZROBOCIE

Według stanu **na koniec listopada 2011 r.** rejestr **BEZROBOTNYCH** obejmował 134,2 tys. osób, tj. o 2,3% więcej niż przed miesiącem i o 6,7% więcej niż w listopadzie 2010 r. W ciągu miesiąca w powiatowych urzędach pracy województwa łódzkiego zarejestrowano 15,3 tys. bezrobotnych, tj. o 7,7% więcej niż przed miesiącem, ale o 8,9% mniej niż przed rokiem. Z ewidencji bezrobotnych wyrejestrowano w tym okresie 12,3 tys. bezrobotnych, czyli o 14,0% mniej niż przed miesiącem i o 16,9% mniej niż w listopadzie 2010 r.

Wyszczególnienie	Bezrobotni (w tys.)			Stopa bezrobocia w %
	stan na koniec listopada	napływ w miesiącu	odpływ w miesiącu	
Polska	1914,9	232,4	185,1	12,1
Województwo łódzkie	134,2	15,3	12,3	12,4

Osoby bezrobotne bez prawa do zasiłku stanowiły 83,8% zarejestrowanych bezrobotnych; przed miesiącem ich udział wynosił 84,3%, a w listopadzie 2010 r. – 82,9%.

W listopadzie 2011 r. zanotowano wzrost we wszystkich rozpatrywanych grupach bezrobotnych znajdujących się w szczególnej sytuacji na rynku pracy. W porównaniu z poprzednim miesiącem największy wzrost wystąpił wśród osób bez wykształcenia średniego (o 3,2%), powyżej 50 roku życia (o 2,5%) oraz samotnie wychowujących co najmniej jedno dziecko do 18 roku życia (o 2,3%). W stosunku do listopada 2010 r. w najwyższym stopniu wzrosła liczba bezrobotnych bez kwalifikacji zawodowych (o 20,1%), długotrwale bezrobotnych (o 16,0%) oraz samotnie wychowujących co najmniej jedno dziecko do 18 roku życia (o 12,6%).

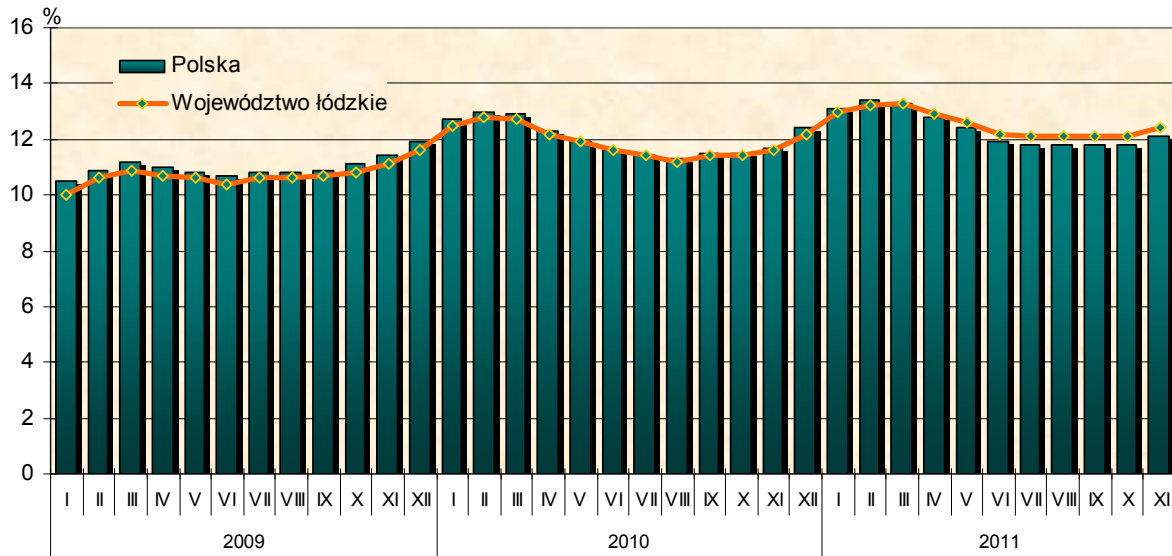
**BEZROBOTNI ZAREJESTROWANI BĘDĄCY
W SZCZEGÓLNEJ SYTUACJI NA RYNKU PRACY (W TYS.)**

Wyszczególnienie	XI 2010	X 2011	XI 2011
Ogółem	113,9	119,6	122,4
w tym:			
Do 25 roku życia	23,9	24,7	25,2
Powyżej 50 roku życia	32,2	33,9	34,7
Długotrwale bezrobotni	57,4	65,4	66,5
Bez kwalifikacji zawodowych	37,6	44,2	45,1
Bez doświadczenia zawodowego	27,2	28,7	28,9
Bez wykształcenia średniego	72,3	73,8	76,2
Samotnie wychowujący co najmniej jedno dziecko w wieku do 18 roku życia	9,5	10,5	10,7
Niepełnosprawni	9,7	9,8	10,0

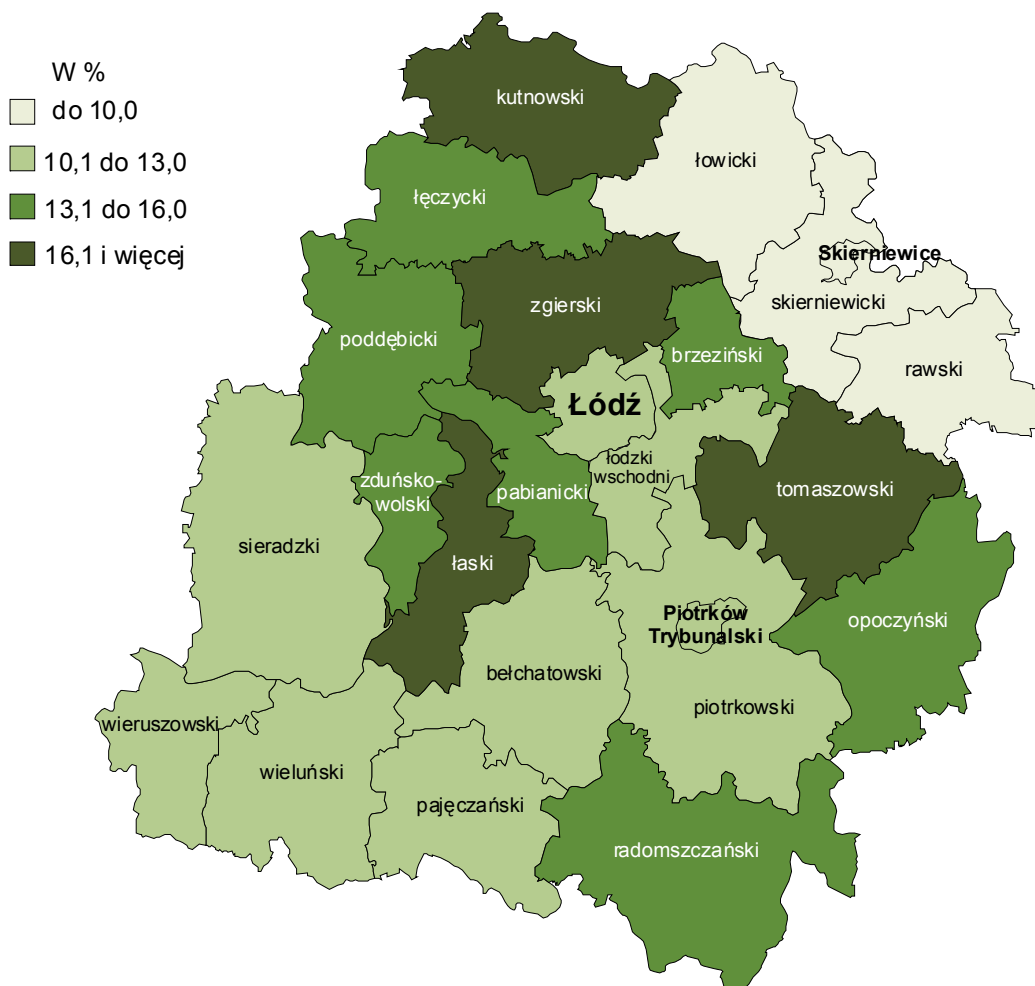
W listopadzie 2011 r. do urzędów pracy w województwie łódzkim wpłynęło łącznie 2706 ofert pracy, tj. o 18,7% mniej niż przed miesiącem i o 25,3% mniej niż przed rokiem; na koniec miesiąca na 1 ofertę pracy przypadało 78 osób bezrobotnych (w październiku br. - 64, a w listopadzie 2010 r. - 63).

W końcu listopada 2011 r. stopa bezrobocia rejestrowanego w województwie łódzkim wyniosła 12,4 i wzrosła o 0,3 pkt. proc. w porównaniu z poprzednim miesiącem, była też o 0,8 pkt. proc. wyższa niż w listopadzie ubiegłego roku. Województwo łódzkie uplasowało się na 7 pozycji pod względem poziomu stopy bezrobocia za województwami: wielkopolskim (8,8%), mazowieckim (9,6%), śląskim (9,9%), małopolskim (10,1%), pomorskim (12,1%) i dolnośląskim (12,2%).

STOPA BEZROBOCIA REJESTROWANEGO
Stan w końcu miesiąca



STOPA BEZROBOCIA REJESTROWANEGO WEDŁUG POWIATÓW
WOJEWÓDZTWA ŁÓDZKIEGO
(Stan w dniu 30 XI)



WYNAGRODZENIE W SEKTORZE PRZEDSIĘBIORSTW

PRZECIĘTNE MIESIĘCZNE WYNAGRODZENIE BRUTTO w sektorze przedsiębiorstw w województwie łódzkim w listopadzie 2011 r. wyniosło 3379,25 zł i wzrosło o 7,2% w porównaniu z poprzednim miesiącem, a w stosunku do listopada ub. roku odnotowano jego wzrost o 3,2%.

Na poziomie kraju zanotowano wzrost przeciętnego wynagrodzenia, zarówno w stosunku do poprzedniego miesiąca (o 1,8%), jak i listopada 2010 r. (o 4,4%).

Dynamika przeciętnego miesięcznego wynagrodzenia brutto	X 2011=100	XI 2010=100	I-XI 2010=100
Polska	101,8	104,4	105,1
Województwo łódzkie	107,2	103,2	107,4

W stosunku do listopada 2010 r. wzrost wynagrodzeń wystąpił we wszystkich obserwowanych sekcjach, w tym najwyższy w informacji i komunikacji (o 15,3%), w działalności profesjonalnej, naukowej i technicznej (o 11,9%) oraz budownictwie (o 7,1%).

PRZECIĘTNE WYNAGRODZENIE W SEKTORZE PRZEDSIĘBIORSTW

SEKCJE	I-XI 2011 (w tys.)	I-XI 2010 = 100
O G Ó Ł E M	3156,03	107,4
w tym:		
Przetwórstwo przemysłowe	2815,43	104,7
Budownictwo	3203,47	105,8
Handel; naprawa pojazdów samochodowych ^Δ	3016,33	108,2
Transport i gospodarka magazynowa	2983,24	104,0
Zakwaterowanie i gastronomia ^Δ ..	2327,63	108,9
Informacja i komunikacja	5221,14	113,7
Obsługa rynku nieruchomości ^Δ ..	3284,68	103,7
Działalność profesjonalna, naukowa i techniczna	3887,63	106,2
Administrowanie i działalność wspierająca ^Δ	1979,30	101,1
Działalność związana z kulturą, rozrywką i rekreacją	3009,80	105,2

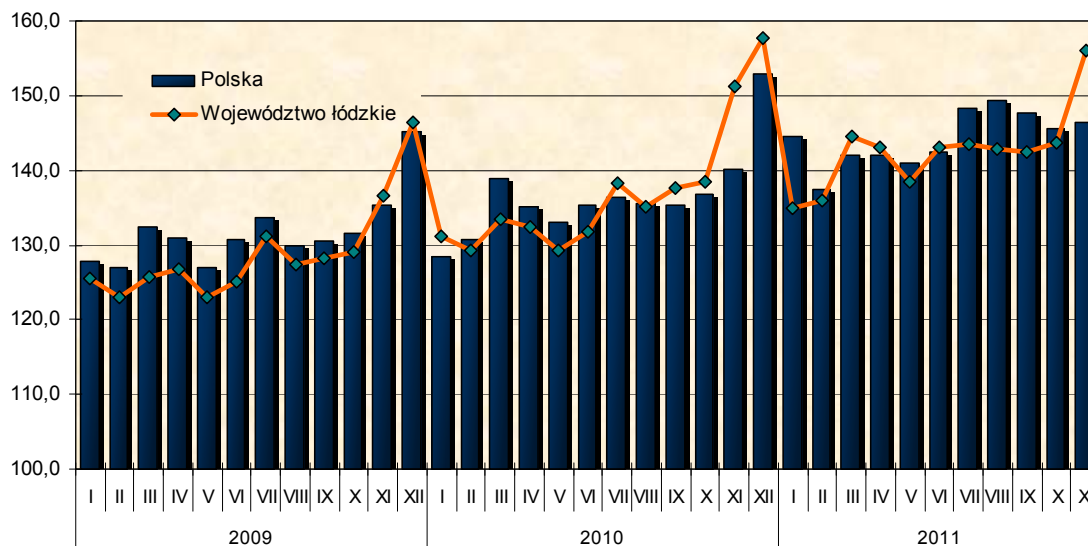
Przeciętne miesięczne wynagrodzenie brutto wypłacane od początku 2011 r. w sektorze przedsiębiorstw ukształtowało się na poziomie 3156,03 zł, tj. o 7,4% wyższym niż w analogicznym okresie 2010 r.

W skali kraju przeciętne wynagrodzenie wzrosło w tym czasie o 5,1%.

W okresie styczeń-listopad 2011 r. najwyższy wzrost wynagrodzeń w stosunku do analogicznego okresu 2010 r. odnotowano m.in. w sekcjach: informacja i komunikacja (o 13,7%), zakwaterowanie i gastronomia (o 8,9%) oraz handel; naprawa pojazdów samochodowych (o 8,2%).

DYNAMIKA PRZECIĘTNEGO MIĘSIĘCZNEGO WYNAGRODZENIA BRUTTO W SEKTORZE PRZEDSIĘBIORSTW

(przeciętna miesięczna 2005 = 100)



BUDOWNICTWO MIESZKANIOWE

Według wstępnych danych w listopadzie 2011 r. na terenie województwa łódzkiego **ODDANO DO UŻYTKOWANIA** 543 mieszkania, tj. o 25,7% więcej niż w październiku br., ale o 18,0% mniej niż przed rokiem. Wśród oddanych lokali przeważały mieszkania inwestorów indywidualnych, stanowiąc 69,4% ogółu (przed rokiem 54,5%). W listopadzie br. przeciętna powierzchnia mieszkania wyniosła 110,3 m² (przed rokiem 110,5 m²).

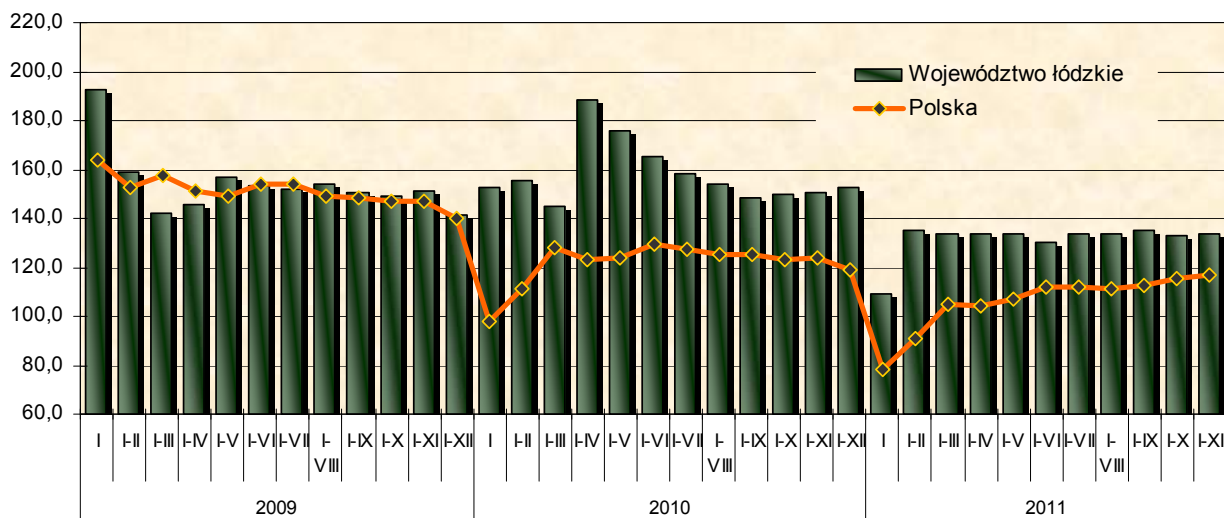
W skali kraju w listopadzie 2011 r. oddano do eksploatacji 13,4 tys. mieszkań, tj. o 2,4% mniej niż przed miesiącem, ale 9,5% więcej niż w listopadzie ubiegłego roku.

Od początku roku na terenie województwa łódzkiego oddano do użytkowania 5131 mieszkań, tj. o 13,9% mniej niż przed rokiem. Przekazane mieszkania w łódzkim stanowiły 4,5% wszystkich w kraju. Wśród ogółu przeważały wybudowane w ramach budownictwa indywidualnego, stanowiąc 71,7%; w porównaniu z analogicznym okresem ubiegłego roku ich udział zwiększył się o 14,6 pkt. proc. Oddane w tym okresie mieszkanie miało przeciętnie powierzchnię 121,9 m², wobec 113,3 m² przed rokiem.

W Polsce w okresie styczeń-listopad br. oddano do eksploatacji 114,0 tys. mieszkań, tj. o 6,2% mniej niż w analogicznym okresie 2010 r. Największy odsetek wśród przekazanych lokali stanowiły wybudowane w ramach budownictwa indywidualnego – 56,3% oraz przeznaczone na sprzedaż lub wynajem – 37,6%.

DYNAMIKA MIESZKAŃ ODDANYCH DO UŻYTKOWANIA

(analogiczny okres 2005 r. = 100)



W listopadzie 2011 r. liczba mieszkań, na realizację których wydano pozwolenia, była wyższa o 22,0% niż przed rokiem. W województwie łódzkim wydano ich ogółem 877, co stanowiło 7,0% wszystkich pozwoleń wydanych w kraju. Od początku roku wydano łącznie 8702 pozwolenia na realizację mieszkań (5,2% ogółu pozwoleń w Polsce), tj. o 2,3% mniej niż w analogicznym okresie 2010 r. Najwięcej pozwoleń otrzymały firmy budujące mieszkania na terenie Łodzi (29,1% ogółu pozwoleń), powiatu zgierskiego (9,4%) oraz pabianickiego (6,4%).

W listopadzie br. rozpoczęto budowę 559 mieszkań (4,9% ogółu rozpoczętych inwestycji mieszkaniowych w kraju), czyli o 13,9% mniej niż przed rokiem. W okresie minionych jedenastu miesięcy rozpoczęto budowę 7444 lokali mieszkalnych (4,9% ogółu w Polsce), tj. o 3,0% mniej niż w okresie styczeń - listopad w 2010 r. Najwięcej rozpoczętych mieszkań odnotowano w Łodzi (20,0% ogółu) oraz powiatach: zgierskim (13,9% ogółu) i pabianickim (6,1%).

SKUP I CENY WYBRANYCH PRODUKTÓW ROLNYCH

Na rynku rolnym województwa łódzkiego w listopadzie 2011 r., w porównaniu z poprzednim miesiącem, odnotowano wzrost cen skupu żyta i żywca wieprzowego. Spadły ceny skupu pszenicy, ziemniaków, żywca wołowego i drobiowego oraz mleka. W obrocie targowiskowym wyższe niż przed miesiącem były ceny żyta, jęczmienia, żywca wołowego i wieprzowego oraz prosiąt na chów. Spadły ceny pszenicy i ziemniaków.

W odniesieniu do listopada 2010 r. zanotowano wzrost cen skupu zbóż (pszenicy, żyta), a także cen skupu żywca wołowego, wieprzowego i drobiowego oraz mleka. Niższe niż w analogicznym okresie ubiegłego roku były jedynie ceny ziemniaków. Na targowiskach, podobnie jak w skupie, wzrosły ceny zbóż (pszenicy, żyta, jęczmienia). Wyższe niż przed rokiem były również ceny żywca wołowego i wieprzowego oraz ceny prosiąt na chów. Niższe niż przed rokiem były ceny ziemniaków.

W listopadzie 2011 r. skupiono 10382 tony zboża ogółem. Było to o 11,6% więcej niż przed miesiącem i o 31,4% więcej niż w listopadzie ubiegłego roku.

Skup pszenicy spadł o 1,8%, w porównaniu z ubiegłym miesiącem, a w relacji do listopada 2010 r. wzrósł o 25,8%. Ceny pszenicy w skupie spadły o 2,1% w odniesieniu do października 2011 r. (średnio 77,52 zł/dt), były natomiast wyższe o 4,9% w porównaniu z analogicznym okresem ubiegłego roku. Na targowiskach za 1 dt pszenicy płacono średnio 90,11 zł, tj. o 2,0% mniej niż przed miesiącem, ale o 16,8% więcej niż przed rokiem.

Skup żyta był o 43,4% wyższy niż w ubiegłym miesiącu i o 84,1% większy w porównaniu z listopadem 2010 r. Za 1 dt żyta w skupie płacono średnio 81,39 zł, tj. o 0,4% więcej niż w poprzednim miesiącu i o 43,2% więcej niż w tym samym okresie ubiegłego roku. W obrocie targowiskowym ceny żyta wzrosły w stosunku do poprzedniego miesiąca o 6,3% i wyniosły średnio 82,75 zł/dt. Były również wyższe niż w listopadzie 2010 r. - o 41,9%.

Cena jęczmienia, jaką w listopadzie br. rolnicy uzyskali na targowiskach województwa łódzkiego, wyniosła średnio 83,85 zł/dt i była wyższa o 5,4% od notowanej przed miesiącem i o 18,3% od ceny uzyskanej w listopadzie ubiegłego roku.

W listopadzie za ziemniaki w skupie płacono średnio 22,04 zł/dt, co oznacza spadek o 1,1% w porównaniu z ceną notowaną w ubiegłym miesiącu i spadek o 39,4% w stosunku do ceny ubiegłorocznej. W obrocie targowiskowym ceny ziemniaków spadły do 45,21 zł/dt, tj. o 10,6% w stosunku do poprzedniego miesiąca i o 55,9% w odniesieniu do listopada 2010 r.

Skup żywca rzeźnego (bydło, cielęta, trzoda chlewna, owce, konie, drób), w przeliczeniu na mięso, w listopadzie 2011 r. wyniósł 12,6 tys. ton, był tym samym o 2,9% wyższy w stosunku do poprzedniego miesiąca.

Skup żywca wieprzowego obniżył się, w stosunku do października 2011 r., o 7,2%, i o 10,3% w porównaniu z listopadem 2010 r. Ceny żywca wieprzowego w skupie kształtowały się na poziomie 5,21 zł/kg i były wyższe o 2,0% od cen w ubiegłym miesiącu i o 36,4% w porównaniu z listopadem 2010 r. Na targowiskach za 1 kg żywca wieprzowego płacono średnio 4,96 zł, co oznacza wzrost o 8,8% w stosunku do ubiegłego miesiąca i o 29,2% w skali roku.

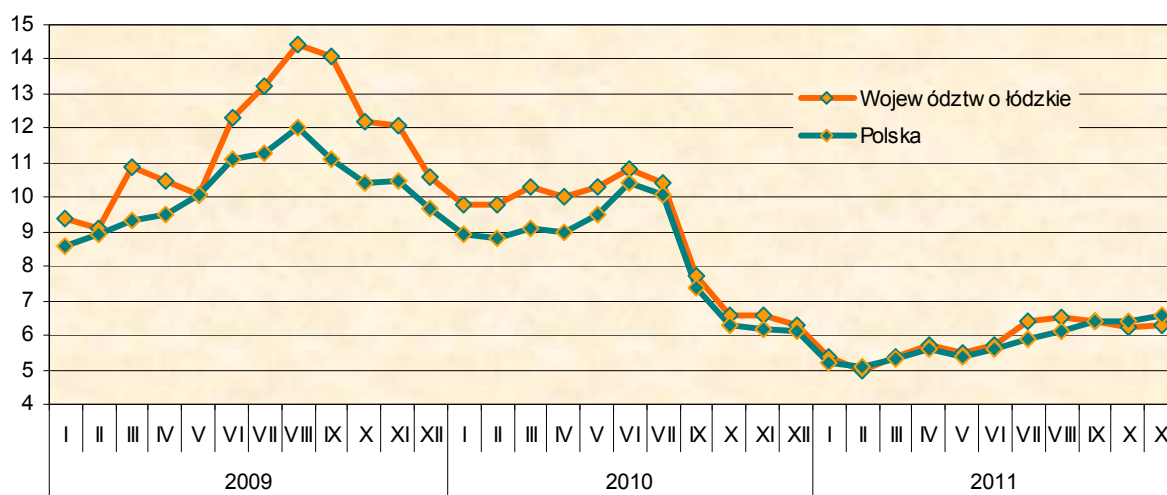
Za prosię na chów w obrocie targowiskowym płacono średnio 140,19 zł, tj. o 13,2% więcej niż przed miesiącem i o 57,8% więcej niż przed rokiem.

W listopadzie 2011 r. skupiono o 18,6% więcej żywca wołowego niż w październiku 2011 r., ale o 7,4% mniej niż przed rokiem. Ceny skupu żywca wołowego spadły do 5,91 zł/kg, tj. o 1,0% w stosunku do poprzedniego miesiąca, ale wzrosły o 17,7% w odniesieniu do analogicznego okresu 2010 r. Ceny bydła rzeźnego w obrocie targowiskowym wyniosły średnio 5,61 zł/kg i były o 18,6% wyższe niż przed miesiącem oraz o 65,0% wyższe w odniesieniu do listopada 2010 r.

Drobie rzeźnego w listopadzie 2011 r. skupiono o 7,1% mniej niż przed miesiącem, ale o 2,3% więcej niż w tym samym okresie roku ubiegłego. Ceny skupu wyniosły średnio 3,95 zł/kg, co oznacza spadek o 9,4% w porównaniu z poprzednim miesiącem i wzrost o 28,1% w stosunku do analogicznego okresu ubiegłego roku.

Skup mleka w listopadzie 2011 r. wyniósł 57009 tys. litrów i był o 7,7% niższy niż w październiku 2011 r. i o 8,7% wyższy niż przed rokiem. Za 1 hl mleka płacono w skupie średnio 1156,86 zł, tj. o 5,0% mniej w porównaniu z ubiegłym miesiącem, ale o 8,7% więcej niż przed rokiem.

RELACJA CEN SKUPU ŻYWCA WIEPRZOWEGO DO CEN TARGOWISKOWYCH ŻYTA



PRODUKCJA SPRZEDANA PRZEMYSŁU

PRZYCHODY ZE SPRZEDAŻY WYROBÓW I USŁUG PRZEDSIĘBIORSTW PRZEMYSŁOWYCH

województwa łódzkiego w listopadzie 2011 r. wyniosły 5625,0 mln zł i były o 1,5% wyższe w porównaniu z poprzednim miesiącem i o 17,9% wyższe w stosunku do listopada 2010 r. (licząc w cenach stałych).

W skali kraju przychody przedsiębiorstw przemysłowych osiągnęły poziom o 0,7% wyższy w stosunku do poprzedniego miesiąca i o 8,7% wyższy niż w listopadzie 2010 r.

W strukturze produkcji sprzedanej 75,6% ogółu stanowiły przychody wypracowane w przetwórstwie przemysłowym (4252,9 mln zł, tj. o 2,4% więcej niż w październiku 2011 r. i o 16,9% więcej niż w listopadzie 2010 r.).

Wzrost sprzedaży, **w porównaniu z listopadem 2010 r.**, odnotowano m.in. w produkcji: pojazdów samochodowych, przyczep i naczep (o 39,3%), chemikaliów i wyrobów chemicznych (o 39,0%) oraz papieru i wyrobów z papieru (o 31,7%). Najgłębszy spadek wartości sprzedaży wystąpił w produkcji wyrobów farmaceutycznych (o 41,4%), skór i wyrobów skórzanych (o 30,9%) oraz maszyn i urządzeń (o 3,5%).

Dynamika produkcji sprzedanej (ceny stałe)	X 2011=100	XI 2010=100	I-XI 2010=100
Polska	100,7	108,7	107,8
Województwo łódzkie	101,5	117,9	117,2

W okresie styczeń - listopad 2011 r. wartość produkcji sprzedanej przemysłu osiągnęła poziom 55534,5 mln zł, tj. o 17,2% wyższy niż w analogicznym okresie 2010 r.

Największy wzrost przychodów ze sprzedaży wyrobów i usług w skali roku odnotowano m.in. w działach: poligrafia i reprodukcja zapisanych nośników informacji (o 35,5%), produkcja pojazdów samochodowych, przyczep i naczep (o 33,9%) oraz produkcja chemikaliów i wyrobów chemicznych (o 33,4%). Poziomu sprzedaży sprzed roku nie osiągnięto m.in. w produkcji wyrobów farmaceutycznych (spadek o 35,6%), komputerów, wyrobów elektronicznych i optycznych (o 30,4%) oraz skór i wyrobów skórzanych (o 12,5%).

W skali kraju produkcja sprzedana przemysłu w okresie styczeń-listopad br. była o 7,8% wyższa niż przed rokiem.

PRODUKCJA SPRZEDANA BUDOWNICTWA

W listopadzie 2011 r. WARTOŚĆ PRODUKCJI SPRZEDANEJ PRZEDSIĘBIORSTW SKUPIONYCH W SEKCJI BUDOWNICTWO wyniosła 632,3 mln zł i była o 13,5% niższa niż przed miesiącem, ale o 6,4% wyższa niż w listopadzie 2010 r.

Wartość produkcji budowlano-montażowej, w kwocie 373,8 mln zł, była niższa o 22,7% od uzyskanej w październiku br. i o 2,6% niższa od wypracowanej przed rokiem.

W skali kraju wartość produkcji budowlano-montażowej była o 7,5% niższa w stosunku do października br., ale o 13,0% wyższa niż w listopadzie 2010 r.

Najwyższy udział w wartość produkcji budowlano-montażowej wniosły firmy wykonujące roboty związane z budową obiektów inżynierii lądowej i wodnej; ich przychody stanowiły 50,2% ogólnej wartości produkcji budowlano-montażowej i były wyższe niż przed miesiącem o 6,0%, ale o 11,0% niższe niż przed rokiem.

Przychody ze sprzedaży na 1 zatrudnionego w budownictwie wyniosły w listopadzie 2011 r. 27,4 tys. zł, tj. o 12,7% mniej niż przed miesiącem, ale o 4,0% więcej niż rok wcześniej.

Od początku bieżącego roku wartość produkcji sprzedanej w sekcji budownictwo zamknęła się kwotą 6753,5 mln zł, tj. o 17,3% wyższą niż przed rokiem. Produkcja budowlano-montażowa wzrosła w tym czasie o 13,4% do poziomu 4214,2 mln zł.

Przeciętnie w kraju w okresie styczeń-listopad produkcja budowlano-montażowa osiągnęła wartość o 16,6% wyższą niż przed rokiem.

W przeliczeniu na 1 zatrudnionego wartość produkcji sprzedanej budownictwa wyniosła w tym okresie 292,4 tys. zł, tj. o 12,5% więcej niż w analogicznym okresie 2010 r.

SPRZEDAŻ DETALICZNA

W listopadzie 2011 r. WARTOŚĆ SPRZEDAŻY DETALICZNEJ (w jednostkach handlowych i niehandlowych) województwa łódzkiego spadła w porównaniu z poprzednim miesiącem o 5,3%, ale wzrosła o 15,0% w stosunku do listopada 2010 r.

W okresie styczeń - listopad 2011 r. wartość sprzedaży detalicznej w województwie łódzkim osiągnęła poziom o 15,5% wyższy niż przed rokiem. Najwyższą dynamiką charakteryzowały się m.in. branże: paliwa - wzrost o 33,9% (12,7% wartości sprzedaży ogółem), farmaceutyki, kosmetyki, sprzęt ortopedyczny - o 24,0% (30,4% ogólnej sprzedaży) oraz prasa, książki, pozostała sprzedaż w wyspecjalizowanych sklepach - o 21,7% (4,3% sprzedaży ogółem). Poziomu sprzedaży sprzed roku nie osiągnęły przedsiębiorstwa zajmujące się handlem pojazdami samochodowymi, motocyklami i częściami - spadek o 4,3% (6,5% sprzedaży ogółem), żywnością, napojami alkoholowymi i bezalkoholowymi oraz wyrobami tytoniowymi - spadek o 0,9% (9,5% ogólnej sprzedaży) oraz meblami, RTV, AGD – spadek o 0,3% (2,9% sprzedaży ogółem).

Wartość sprzedaży hurtowej w jednostkach handlowych na terenie województwa łódzkiego zamknęła się w listopadzie br. kwotą o 2,2% niższą niż przed miesiącem, ale o 14,5% wyższą niż przed rokiem. Od początku roku osiągnęła ona poziom o 15,5% wyższy niż w analogicznym okresie 2010 r.

REGON

Według stanu na koniec listopada 2011 r. w **rejestrze REGON** zarejestrowanych było 229,3 tys. podmiotów gospodarki narodowej, tj. o 0,5% mniej niż przed rokiem. Sektor prywatny skupiał 97,1% wszystkich podmiotów.

Ze względu na formę prawną najliczniejszą grupę wśród podmiotów ujętych w rejestrze REGON stanowiły osoby fizyczne prowadzące działalność gospodarczą - 77,3% ogółu podmiotów, a w porównaniu z końcem listopada 2010 r. ich liczba zmniejszyła się o 1,3%.

Zwiększyła się natomiast liczba zarejestrowanych spółek handlowych - o 5,2% (14870 na koniec listopada br., wobec 14137 przed rokiem).

W listopadzie 2011 r. w województwie łódzkim najwięcej jednostek skupiały sekcje: handel; naprawa pojazdów samochodowych - 29,8% (30,4% w listopadzie ubiegłego roku), przetwórstwo przemysłowe - 12,3% (wobec 12,6% przed rokiem) oraz budownictwo - 10,5% (10,5% w listopadzie 2010 r.).

Najwięcej podmiotów zlokalizowanych było na terenie Łodzi - 37,9% ogółu oraz powiatów: zgierskiego – 6,5% i pabianickiego - 5,1% ogółu podmiotów w województwie.

WYBRANE DANE O WOJEWÓDZTWIE ŁÓDZKIM

WYSZCZEGÓLNIENIE		I	II	III	IV	V	VI	VII	VIII	IX	X	XI	XII
A – 2010 r. B – 2011 r.													
Ludność ^a (w tys. osób)	A	.	.	2540,0	.	.	2538,5	.	.	2536,9	.	.	2534,4
	B
Bezrobotni zarejestrowani ^a (w tys. osób)	A	140,0	144,4	142,7	136,8	133,4	129,3	127,0	124,2	123,2	123,8	125,8	131,6
	B	141,7	145,4	145,8	141,0	137,4	132,7	131,3	131,2	131,3	131,2	134,2	
Stopa bezrobocia ^{a,b} (w %)	A	12,8	13,2	13,0	12,5	12,3	11,9	11,7	11,5	11,4	11,4	11,6	12,2
	B	13,0	13,2	13,3	12,9	12,6	12,2	12,1	12,1	12,1	12,1	12,4	
Oferty pracy (w ciągu miesiąca)	A	3972	6076	7462	7121	6297	6016	6433	5819	6483	5387	3622	2854
	B	2715	2870	5246	5442	4789	4247	3831	4304	4194	3327	2706	
Liczba bezrobotnych na 1 ofertę pracy ^a	A	58	36	32	33	32	33	35	34	32	44	63	98
	B	83	69	46	54	44	45	51	49	45	64	78	
Przeciętne zatrudnienie w sektorze przedsiębiorstw ^c (w tys. osób)	A	302,3	301,9	301,9	303,3	304,4	307,3	308,7	309,3	315,6	316,3	315,9	314,9
	B	324,7	325,8	325,8	324,0	323,8	325,8	324,6	323,1	324,0	323,6	323,9	
poprzedni miesiąc=100	A	100,2	99,8	100,0	100,5	100,3	101,0	100,5	100,2	102,0	100,2	99,9	99,7
	B	103,1	100,3	100,0	99,4	99,9	100,6	99,6	99,5	100,3	99,9	100,1	
analogiczny miesiąc poprzedniego roku=100	A	97,5	97,6	98,8	99,9	100,9	102,0	102,3	102,5	104,6	104,7	104,3	104,3
	B	107,4	107,9	108,0	106,8	106,4	106,0	105,2	104,5	102,7	102,3	102,5	
Przeciętne wynagrodzenia miesięczne brutto w sektorze przedsiębiorstw ^c (w zł)	A	2841,41	2797,78	2888,47	2865,45	2798,41	2853,35	2992,09	2924,61	2980,27	2995,97	3273,26	3414,11
	B	3129,54	2976,09	3076,25	3076,38	3051,07	3084,77	3211,99	3233,11	3199,01	3153,50	3379,25	
poprzedni miesiąc=100	A	89,6	98,5	103,2	99,2	97,7	102,0	104,9	97,7	101,9	100,5	109,3	104,3
	B	91,7	95,1	103,4	100,0	99,2	101,1	104,1	100,7	98,9	98,6	107,2	
analogiczny miesiąc poprzedniego roku=100	A	104,5	105,1	106,1	104,4	105,2	105,3	105,4	106,0	107,3	107,2	110,7	107,6
	B	110,1	106,4	106,5	107,4	109,0	108,2	107,3	110,5	107,3	105,3	103,2	
Mieszkania oddane do użytkowania (od początku roku)	A	751	1179	1596	2463	2803	3221	3644	4175	4630	5296	5958	6956
	B	517	985	1443	1827	2187	2575	3055	3557	4177	4597	5131	
analogiczny okres poprzedniego roku=100	A	94,5	101,6	104,2	128,5	113,7	110,0	105,6	100,8	99,2	100,2	99,8	109,4
	B	68,8	83,5	90,4	74,2	78,0	79,9	83,8	85,2	90,2	86,8	86,1	

a Stan w końcu okresu. b Udział zarejestrowanych bezrobotnych w cywilnej ludności aktywnej zawodowo. c W przedsiębiorstwach z większą od 9 liczbą pracujących.

WYBRANE DANE O WOJEWÓDZTWIE ŁÓDZKIM

WYSZCZEGÓLNIENIE		I	II	III	IV	V	VI	VII	VIII	IX	X	XI	XII
A – 2010 r.													
B – 2011 r.													
Nakłady inwestycyjne ^a (w mln. zł; ceny bieżące)	A	.	.	946,4	.	.	1999,4	.	.	3647,4	.	.	6249,4
	B	.	.	910,2	.	.	2373,8	.	.	3918,8	.	.	
analogiczny okres poprzedniego roku =100	A	.	.	77,2	.	.	64,3	.	.	84,2	.	.	99,8
	B	.	.	96,2	.	.	118,7	.	.	107,4	.	.	
Produkcja sprzedana przemysłu ^b (w cenach stałych):													
poprzedni miesiąc=100	A	91,3	106,8	115,5	92,3	103,0	103,1	97,8	102,9	108,8	102,0	98,2	98,7
	B	91,0	106,4	111,5	92,9	103,5	102,6	94,2	110,8	109,6	99,4	101,5	
analogiczny miesiąc poprzedniego roku=100	A	96,4	101,5	109,9	107,5	117,6	114,0	111,5	117,1	114,2	114,8	117,9	121,5
	B	120,2	119,2	114,4	115,0	114,6	114,8	110,6	118,9	118,4	114,7	117,9	
Produkcja budowlano-montażowa ^b (w cenach bieżących):													
poprzedni miesiąc=100	A	21,0	142,2	179,4	112,7	106,2	131,2	95,5	96,2	118,6	86,4	96,0	120,2
	B	33,3	131,3	119,8	109,7	142,7	115,7	83,4	98,8	138,8	93,1	77,3	
analogiczny miesiąc poprzedniego roku=100	A	68,0	71,3	96,6	111,9	115,8	128,7	137,1	127,3	135,8	112,8	140,5	91,6
	B	145,0	133,8	89,3	87,0	116,9	103,0	89,9	103,8	112,2	120,9	97,4	
Przewozy ładunków ^{bc} w tys. ton	A	354,2	388,4	505,2	491,7	499,4	534,1	511,1	491,2	508,8	480,0	525,2	548,8
	B	602,4	764,9	735,8	690,0	685,6	584,2	486,7	673,2	773,1	1049,1	840,1	
Sprzedaż detaliczna towarów ^b (w cenach bieżących):													
poprzedni miesiąc=100	A	75,3	103,4	120,2	95,3	99,9	107,5	102,3	95,8	106,9	103,6	92,7	122,4
	B	77,7	103,4	113,0	100,2	101,5	99,0	101,2	101,8	101,0	103,6	94,7	
analogiczny miesiąc poprzedniego roku=100	A	104,9	110,4	108,0	107,8	109,8	115,0	112,7	112,2	114,3	115,9	113,7	118,1
	B	121,9	121,9	114,6	120,5	122,3	113,7	112,3	119,3	112,7	112,6	115,0	
Wskaźnik cen:													
towarów i usług konsumpcyjnych ^d :													
analogiczny okres poprzedniego roku=100	A	.	.	103,2	.	.	102,4	.	.	102,3	.	.	103,1
	B	.	.	103,8	.	.	104,8	.	.	104,3	.	.	

^a W przedsiębiorstwach z większą od 49 liczbą pracujących. ^b W przedsiębiorstwach z większą od 9 liczbą pracujących. ^c Dane podano zgodnie z każdorazowym stanem organizacyjnym. ^d W kwartale.

WYBRANE DANE O WOJEWÓDZTWIE ŁÓDZKIM

WYSZCZEGÓLNIENIE A – 2010 r. B – 2011 r.		I	II	III	IV	V	VI	VII	VIII	IX	X	XI	XII
Wskaźnik cen: (dok.) skupu ziarna zbóż ^a :													
poprzedni miesiąc=100	A	101,1	101,4	95,1	97,4	99,6	120,3	97,8	126,2	109,7	105,3	99,6	109,3
	B	114,5	103,0	98,2	103,3	105,3	100,2	88,3	89,9	101,6	100,8	98,9	
analogiczny miesiąc poprzedniego roku=100	A	93,5	91,7	85,4	83,2	85,5	99,2	98,5	147,5	189,4	167,1	164,0	176,4
	B	200,6	203,7	210,4	223,0	235,7	196,4	177,4	126,5	117,2	112,2	111,3	
skupu żywca rzeźnego wołowego ^a :													
poprzedni miesiąc=100	A	107,2	100,8	95,8	95,0	100,7	100,8	94,9	103,2	102,4	103,4	110,7	104,7
	B	93,8	106,9	106,4	99,5	104,6	110,9	81,9	107,1	101,1	104,2	99,0	
analogiczny miesiąc poprzedniego roku=100	A	114,4	110,1	95,9	95,4	94,4	89,9	87,0	94,6	98,1	104,1	115,9	119,8
	B	104,8	111,1	123,4	129,2	134,2	147,7	127,6	132,4	130,7	131,7	117,7	
skupu żywca rzeźnego wieprzowego ^{ab} :													
poprzedni miesiąc=100	A	95,9	96,9	103,5	96,0	107,8	112,0	103,5	101,4	95,8	90,7	98,4	102,1
	B	96,0	102,6	108,6	106,3	100,7	103,3	104,1	99,9	104,0	102,3	102,0	
analogiczny miesiąc poprzedniego roku=100	A	84,9	83,2	75,4	72,1	78,4	89,4	87,1	90,7	91,3	91,8	94,5	102,1
	B	102,1	108,1	113,4	125,6	117,4	108,2	108,9	107,4	116,6	131,5	136,4	
Wskaźnik rentowności obrotu w przedsiębiorstwach ^c													
brutto ^d (w %)	A	.	.	6,6	.	.	9,9	.	.	7,3	.	.	7,3
	B	.	.	8,3	.	.	8,1	.	.	7,5	.	.	
netto ^e (w %)	A	.	.	5,2	.	.	8,7	.	.	6,2	.	.	6,2
	B	.	.	6,6	.	.	6,6	.	.	6,1	.	.	
Podmioty gospodarki narodowej ^f													
	A	221501	221488	222178	223355	222178	225439	226514	227575	228613	229798	230361	230908
	B	230500	230742	231009	227694	227504	228025	228318	228685	229169	229459	229291	
w tym spółki handlowe	A	13449	13510	13601	13666	13601	13793	13854	13921	14002	14084	14137	14198
	B	14269	14334	14387	14431	14518	14579	14625	14677	14751	14793	14870	
w tym z udziałem kapitału zagranicznego	A	2662	2661	2665	2663	2665	2666	2676	2678	2690	2698	2712	2722
	B	2644	2655	2750	2753	2759	2761	2772	2784	2802	2813	2826	

^a Według siedziby producenta. ^b W wyniku konsultacji z Departamentem Statystyki Rolnictwa i Środowiska w marcu 2005 r. zmieniona została metodologia naliczania danych dotyczących skupu produktów rolnych. Dane sprzed marca 2005 r. podano w warunkach porównywalnych. ^c Z większą od 49 liczbą pracujących; dane są prezentowane narastająco. ^d Relacja wyniku finansowego brutto do przychodów z całokształtu działalności. ^e Relacja wyniku finansowego netto do przychodów z całokształtu działalności. ^f W rejestrze REGON, bez rolników indywidualnych; stan w końcu okresu.