



INFORMACJA SYGNALNA



URZĄD STATYSTYCZNY
W ŁODZI

93-176 Łódź ul. Suwalska 29
tel. 42 6839-100, 6839-101
SekretariatUSLDZ@stat.gov.pl

KOMUNIKAT O SYTUACJI SPOŁECZNO-GOSPODARCZEJ WOJEWÓDZTWA ŁÓDZKIEGO

MAJ 2011

NR 5

- Przeciętne zatrudnienie w sektorze przedsiębiorstw w województwie łódzkim w maju 2011 r. wyniosło 323,8 tys. osób i spadło w porównaniu z poprzednim miesiącem o 0,1%, a w stosunku do maja 2010 r. wzrosło o 6,4%. W okresie styczeń-maj liczba zatrudnionych, w stosunku do analogicznego okresu 2010 r., wzrosła o 7,3% i wyniosła 325,2 tys. osób.
- W końcu maja 2011 r. stopa bezrobocia rejestrowanego ukształtowała się na poziomie 12,4%, tj. obniżyła się o 0,3 pkt. procentowego w porównaniu z poprzednim miesiącem (w skali kraju spadła o 0,4 pkt. do poziomu 12,2%) Według stanu na koniec maja 2011 r. rejestr bezrobotnych obejmował 137,4 tys. osób, tj. o 2,5% mniej niż przed miesiącem, ale o 3,0% więcej niż w maju 2010 r. W końcu miesiąca na 1 ofertę pracy przypadały 44 osoby bezrobotne (w kwietniu 2011 r. – 54).
- Przeciętne miesięczne wynagrodzenie brutto w sektorze przedsiębiorstw w województwie łódzkim w maju 2011 r. wyniosło 3051,07 zł i zmniejszyło się w stosunku do poprzedniego miesiąca o 0,8%, a w porównaniu z majem 2010 r. było wyższe o 9,0%. Przeciętna płaca w okresie pięciu miesięcy 2011 r. ukształtowała się na poziomie o 7,5% wyższym niż przed rokiem.
- Według wstępnych danych w maju 2011 r. na terenie województwa łódzkiego oddano do użytkowania 363 mieszkania, tj. o 3,7% więcej niż w kwietniu, ale o 13,2% mniej niż przed rokiem (odpowiednio 350 i 418 mieszkań). Wśród oddanych lokali przeważały mieszkania inwestorów indywidualnych, stanowiąc 83,5% ogółu (przed rokiem 68,9%). W maju br. przeciętna powierzchnia mieszkania wyniosła 135,3 m² (przed rokiem 126,9 m²).
- Wartość przychodów ze sprzedaży wyrobów i usług uzyskanych przez przedsiębiorstwa przemysłowe województwa łódzkiego w maju 2011 r. była o 3,5% wyższa od zanotowanej w poprzednim miesiącu i o 14,6% wyższa niż w maju 2010 r. (licząc w cenach stałych). W okresie styczeń-maj 2011 r. wartość przychodów ze sprzedaży wyrobów i usług była o 15,8% wyższa niż przed rokiem.
- Wartość produkcji sprzedanej przedsiębiorstw województwa łódzkiego skupionych w sekcji budownictwo w maju 2011 r. była o 29,4% wyższa niż przed miesiącem i o 19,4% wyższa niż w maju ubiegłego roku. Wartość produkcji budowlano-montażowej w maju 2011 r. była o 42,7% wyższa niż w kwietniu br. oraz o 16,9% wyższa niż przed rokiem. Od początku 2011 r. produkcja sprzedana budownictwa osiągnęła poziom o 12,6% wyższy niż rok wcześniej, w tym czasie produkcja budowlano-montażowa wzrosła o 7,1%.
- Na rynku rolnym województwa łódzkiego w maju 2011 r., w porównaniu z poprzednim miesiącem, odnotowano wzrost cen skupu zbóż (pszenicy, żyta), żywca wołowego i wieprzowego oraz ziemniaków. Niższe niż przed miesiącem były ceny skupu mleka oraz żywca drobiowego. W obrocie targowiskowym wyższe niż przed miesiącem były ceny zbóż (pszenicy, żyta, jęczmienia), żywca wieprzowego i wołowego oraz ziemniaków; niższe były jedynie ceny psiat na chów.
- Wartość sprzedaży detalicznej przedsiębiorstw handlowych i niehandlowych województwa łódzkiego w maju 2011 r. była o 1,5% wyższa niż przed miesiącem i o 22,3% wyższa niż w maju 2010 r. W okresie minionych pięciu miesięcy sprzedaż detaliczna osiągnęła wartość o 19,8% wyższą niż przed rokiem.
- Według stanu na koniec maja 2011 r. w rejestrze REGON zarejestrowanych było 227,5 tys. podmiotów gospodarki narodowej, tj. o 1,4% więcej niż rok wcześniej. Osoby fizyczne prowadzące działalność gospodarczą stanowiły 77,4% wszystkich podmiotów, a w porównaniu z końcem maja 2010 r. ich liczba zwiększyła się o 0,8%. Zwiększyła się również liczba zarejestrowanych spółek handlowych – 14,5 tys. na koniec maja br. wobec 13,7 tys. przed rokiem.

1. Prezentowane w niniejszym komunikacie dane: o pracujących, zatrudnieniu i wynagrodzeniach oraz o przychodach ze sprzedaży produkcji przemysłu i budownictwa, a także o sprzedaży detalicznej i hurtowej towarów – w ujęciu miesięcznym – dotyczą sektora przedsiębiorstw, tj. podmiotów gospodarczych, w których liczba pracujących przekracza 9.

2. Dane w ujęciu wartościowym oraz wskaźniki struktury podano w cenach bieżących. Wskaźniki dynamiki zaprezentowano na podstawie wartości w cenach bieżących, z wyjątkiem przemysłu, dla którego wskaźniki dynamiki podano na podstawie wartości w cenach stałych (średnie ceny bieżące z 2005 r.).

3. Dane prezentuje się w układzie PKD 2007.

ZATRUDNIENIE W SEKTORZE PRZEDSIĘBIORSTW

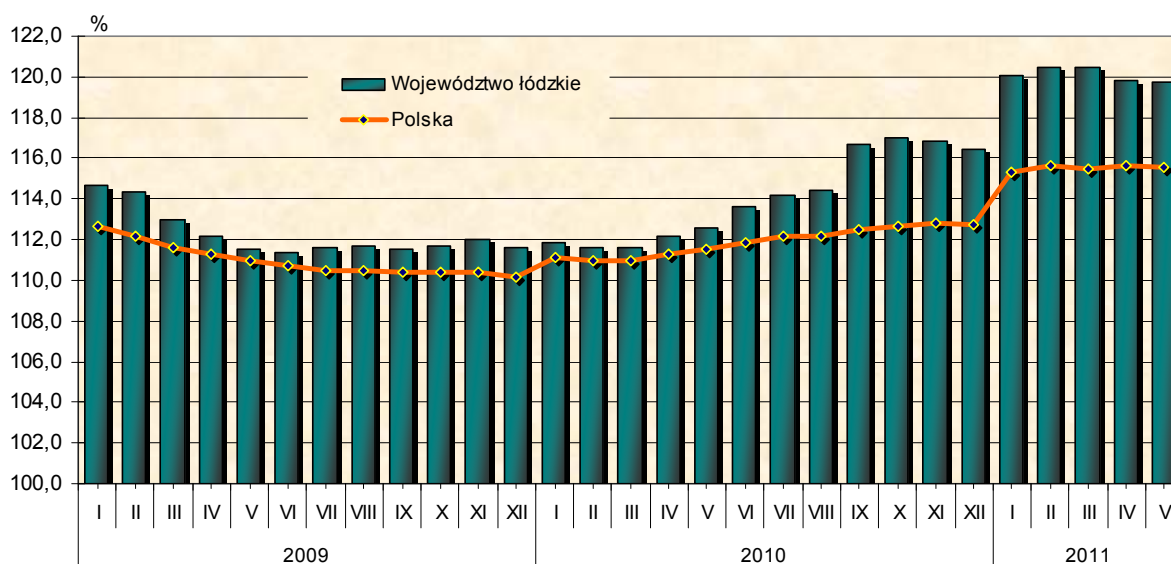
W maju 2011 r. **PRZECIĘTNE ZATRUDNIENIE** w sektorze przedsiębiorstw wyniosło 323,8 tys. osób. Liczba zatrudnionych spadła w porównaniu z kwietniem br. o 0,1%, a w stosunku do maja 2010 r. wzrosła o 6,8%.

W skali kraju przeciętne zatrudnienie pozostało na poziomie sprzed miesiąca, a w stosunku do maja 2010 r. wzrosło 3,6%.

W stosunku do maja 2010 r. wzrost liczby zatrudnionych odnotowano w większości obserwowanych sekcji, w tym największy w zakwaterowaniu i gastronomii (o 14,8%), transporcie, gospodarce magazynowej (o 10,1%) oraz w handlu; naprawie pojazdów samochodowych (o 8,6%). Spadek zatrudnienia nastąpił jedynie w informacji i komunikacji (o 1,3%).

W przekroju działów najwyższy wzrost zatrudnienia odnotowano w poligrafii i reprodukcji zapisanych nośników informacji (o 27,7%), w produkcji metali (o 27,5%) oraz urządzeń elektrycznych (o 26,3%). Najgłębszy spadek zatrudnienia spośród działów przetwórstwa przemysłowego w tym okresie dotyczył jednostek produkujących komputery, wyroby elektroniczne i optyczne (o 29,6%), maszyny i urządzenia (o 23,0%) oraz skóry i wyroby skórzane (o 16,9%).

PRZECIĘTNE ZATRUDNIENIE W SEKTORZE PRZEDSIĘBIORSTW (przeciętna miesięczna 2005 = 100)



W okresie styczeń-maj 2011 r. przeciętne zatrudnienie w sektorze przedsiębiorstw województwa łódzkiego wyniosło 325,2 tys. osób i wzrosło o 7,3% w stosunku do analogicznego okresu 2010 r. Największy wzrost zanotowano w zakwaterowaniu i gastronomii (o 17,0%), administrowaniu i działalności wspierającej (o 13,3%) oraz transporcie, gospodarce magazynowej (o 10,5%); spadek wystąpił jedynie w informacji i komunikacji (o 2,6%).

W przetwórstwie przemysłowym poziom zatrudnienia wyższy niż przed rokiem wystąpił w produkcji metali (o 26,0%), w poligrafii i reprodukcji zapisanych nośników informacji (o 25,6%) oraz w produkcji urządzeń elektrycznych (o 23,1%). Spadek zatrudnienia zanotowano m.in. w przedsiębiorstwach produkujących komputery, wyroby elektroniczne i optyczne (o 29,7%), maszyny i urządzenia (o 23,5%) oraz wyroby farmaceutyczne (o 15,2%).

W porównaniu z okresem styczeń - maj 2010 r. przeciętne zatrudnienie w kraju wzrosło o 3,9%.

BEZROBOCIE

Według stanu **na koniec maja 2011 r.** rejestr **BEZROBOTNYCH** obejmował 137,4 tys. osób, tj. o 2,5% mniej niż przed miesiącem, ale o 3,0% więcej niż w maju 2010 r. W ciągu miesiąca w powiatowych urzędach pracy województwa łódzkiego zarejestrowano 11,8 tys. bezrobotnych, tj. o 3,4% więcej niż przed miesiącem, ale o 17,6% więcej niż przed rokiem. Z ewidencji bezrobotnych wyrejestrowano w tym czasie 15,4 tys. bezrobotnych, czyli o 4,9% mniej niż przed miesiącem i o 13,0% mniej niż w maju 2010 r.

WYBRANE KATEGORIE BEZROBOTNYCH ZAREJESTROWANYCH BĘDĄCYCH W SZCZEGÓLNEJ SYTUACJI NA RYNKU PRACY (W TYS.)

Wyszczególnienie	V 2010	IV 2011	V 2011
Ogółem	133,4	141,0	137,4
Do 25 roku życia	24,4	26,9	25,8
Powyżej 50 roku życia	33,2	35,4	34,8
Długotrwale bezrobotni	54,9	66,2	65,5
Bez kwalifikacji zawodowych	41,0	47,4	46,5
Bez doświadczenia zawodowego	27,7	30,4	29,7
Bez wykształcenia średniego	78,2	80,8	78,3
Samotnie wychowujący co najmniej jedno dziecko w wieku do 18 roku życia	9,6	10,5	10,4
Niepełnosprawni	9,8	10,2	10,1

Osoby bezrobotne bez prawa do zasiłku stanowiły 83,4% zarejestrowanych bezrobotnych; przed miesiącem ich udział również wynosił 83,4%, a w maju 2010 r. – 79,3%.

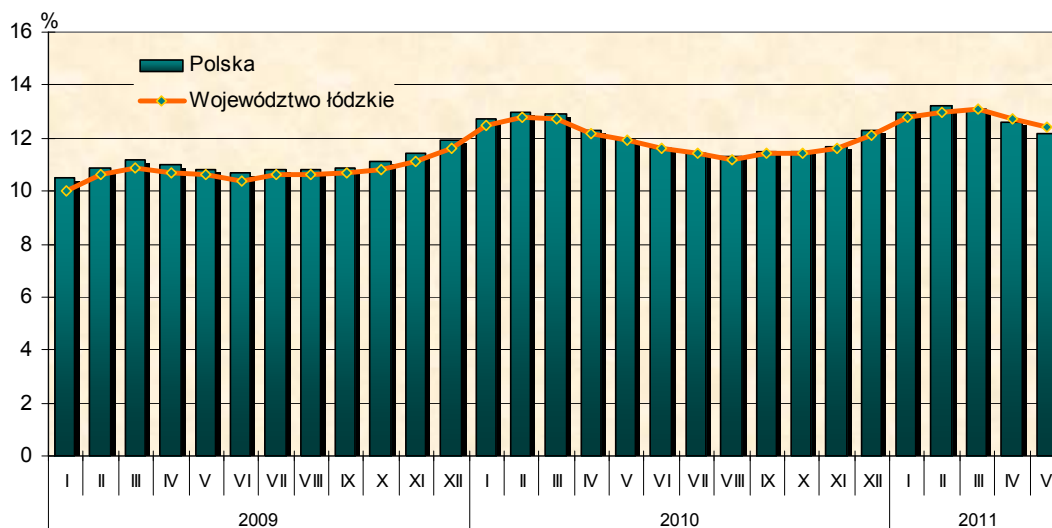
W maju 2011 r., w porównaniu z poprzednim miesiącem, odnotowano spadek we wszystkich rozpatrywanych grupach bezrobotnych znajdujących się w szczególnej sytuacji na rynku pracy. Największy dotyczył bezrobotnych do 25 roku życia (spadek o 4,0%), bez wykształcenia średniego (spadek o 3,1%) oraz bez doświadczenia zawodowego (spadek o 2,4%). W stosunku do maja 2010 r. największy wzrost objął długotrwale bezrobotnych (wzrost o 19,4%), bez kwalifikacji zawodowych (wzrost o 13,5%) oraz samotnie wychowujących co najmniej jedno dziecko do 18 roku życia (wzrost o 7,7%). Spadku liczby bezrobotnych w tym okresie nie zanotowano w żadnej z rozpatrywanych grup.

W maju 2011 r. do urzędów pracy w województwie łódzkim wpłynęło łącznie 4789 ofert pracy, tj. o 12,0% mniej niż przed miesiącem i o 23,9% mniej niż przed rokiem; na koniec miesiąca na 1 ofertę pracy przypadały 44 osoby bezrobotne (w kwietniu 2010 r. – 54).

Wyszczególnienie	Bezrobotni (w tys.)			Stopa bezrobocia w %
	stan na koniec kwietnia	napływ w miesiącu	odpływ w miesiącu	
Polska	1962,6	174,4	255,4	12,2
Województwo łódzkie	137,4	11,8	15,4	12,4

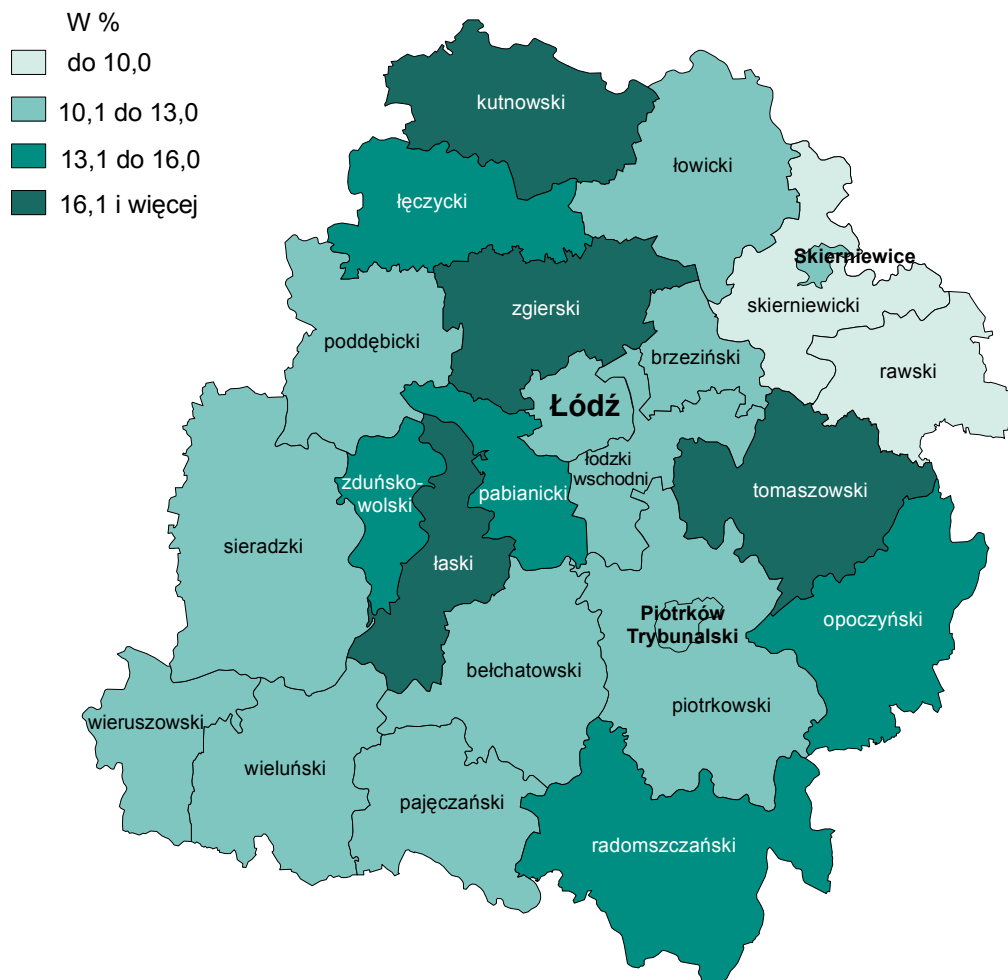
W maju 2011 r. województwo łódzkie spadło o 1 pozycję pod względem poziomu stopy bezrobocia i uplasowało się na 6 miejscu wśród innych województw za: wielkopolskim (9,1%), mazowieckim (9,6%), śląskim (10,1%), małopolskim (10,3%) i pomorskim (12,2%).

STOPA BEZROBOCIA REJESTROWANEGO



STOPA BEZROBOCIA REJESTROWANEGO WEDŁUG POWIATÓW

Stan w dniu 31 maja 2011 r.



WYNAGRODZENIE W SEKTORZE PRZEDSIĘBIORSTW

PRZECIĘTNE MIESIĘCZNE WYNAGRODZENIE BRUTTO w sektorze przedsiębiorstw w województwie łódzkim w maju 2011 r. wyniosło 3051,07 zł i zmniejszyło się w stosunku do poprzedniego miesiąca o 0,8%, a w porównaniu z majem 2010 r. wzrosło o 9,0%.

W skali kraju przeciętne wynagrodzenie w maju 2011 r. ukształtowało się na poziomie 3483,99 zł, tj. o 3,2% niższym niż przed miesiącem, ale o 4,1% wyższym niż przed rokiem.

Dynamika przeciętnego miesięcznego wynagrodzenia brutto	IV 2011=100	V 2010=100	I-V 2010=100
Polska	96,8	104,1	104,4
Woj. łódzkie	99,2	109,0	107,5

W stosunku do maja 2010 r. wzrost wynagrodzeń wystąpił we wszystkich obserwowanych sekcjach, w tym najwyższy w informacji i komunikacji (o 17,0%), handlu; naprawie pojazdów samochodowych (o 12,0%) oraz administracji i działalności wspierającej (o 8,6%).

Wśród działów przetwórstwa przemysłowego najwyższy wzrost wynagrodzeń wystąpił w produkcji napojów (o 16,6%), papieru i wyrobów z papieru (o 16,6%) oraz metali (o 15,2%). Spadek wynagrodzeń, w porównaniu z majem 2010 r., zaobserwowano jedynie w poligrafii i reprodukcji zapisanych nośników informacji (o 4,6%), w produkcji wyrobów farmaceutycznych (o 2,7%) oraz w produkcji komputerów, wyrobów elektronicznych i optycznych (o 1,0%).

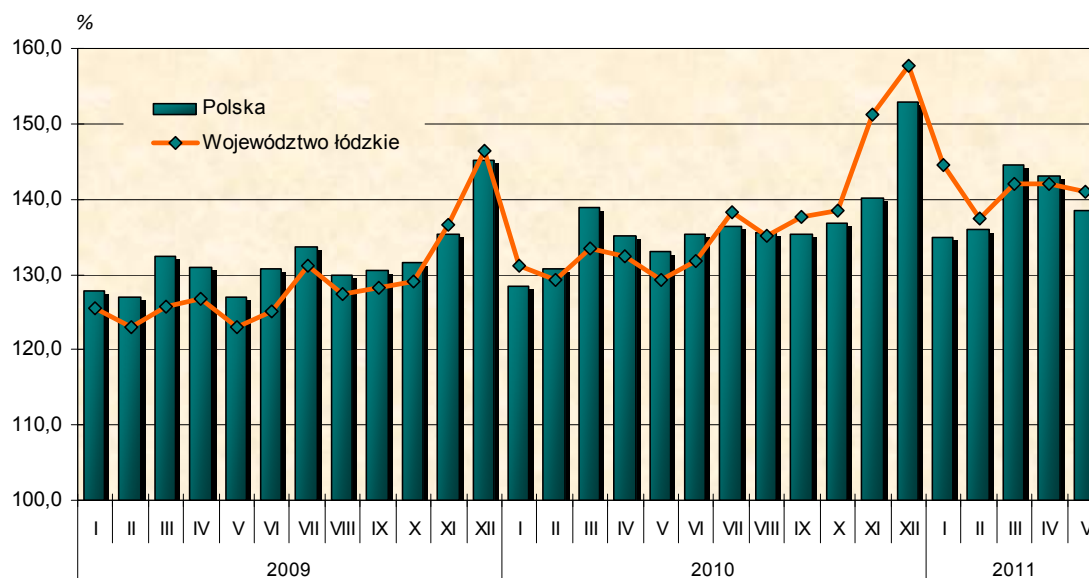
Przeciętne miesięczne wynagrodzenie wypłacane od początku 2011 r. w sektorze przedsiębiorstw ukształtowało się na poziomie 3060,18 zł, tj. o 7,5% wyższym niż w 2010 r. Wzrost płac odnotowano w tym czasie zarówno w sektorze publicznym jak i prywatnym (odpowiednio o 18,2% i o 4,3%).

W skali kraju przeciętne wynagrodzenie wzrosło w tym czasie o 4,4%.

W okresie styczeń-maj 2011 r., odnotowano wzrost wynagrodzeń, w stosunku do analogicznego okresu 2010 r., we wszystkich obserwowanych sekcjach, w tym najwyższy w informacji i komunikacji (o 15,6%), handlu; naprawie pojazdów samochodowych (o 9,1%) oraz budownictwie (o 5,7%).

W przetwórstwie przemysłowym poziom wynagrodzeń wyższy niż przed rokiem odnotowały m.in. działy: produkcja wyrobów z metali (o 13,3%), produkcja napojów (o 13,2%) oraz produkcja papieru i wyrobów z papieru (o 11,3%). Największy spadek wynagrodzeń dotknął produkcję wyrobów farmaceutycznych (o 7,2%), produkcję komputerów, wyrobów elektronicznych i optycznych (o 4,5%) oraz poligrafię i reprodukcję zapisanych nośników informacji (o 3,6%).

**DYNAMIKA PRZECIĘTNEGO MIĘSIĘCZNEGO WYNAGRODZENIA BRUTTO
W SEKTORZE PRZEDSIĘBIORSTW**
(przeciętna miesięczna 2005 = 100)



BUDOWNICTWO MIESZKANIOWE

Według wstępnych danych w **maju 2011 r.** na terenie województwa łódzkiego **ODDANO DO UŻYTKOWANIA** 363 mieszkania, tj. o 3,7% więcej niż w kwietniu br., ale i o 13,2% mniej niż przed rokiem. Wśród oddanych lokali przeważały mieszkania inwestorów indywidualnych, stanowiąc 83,5% ogółu (przed rokiem 68,9%). W kwietniu br. przeciętna powierzchnia mieszkania wyniosła 135,3 m² (przed rokiem 126,9 m²).

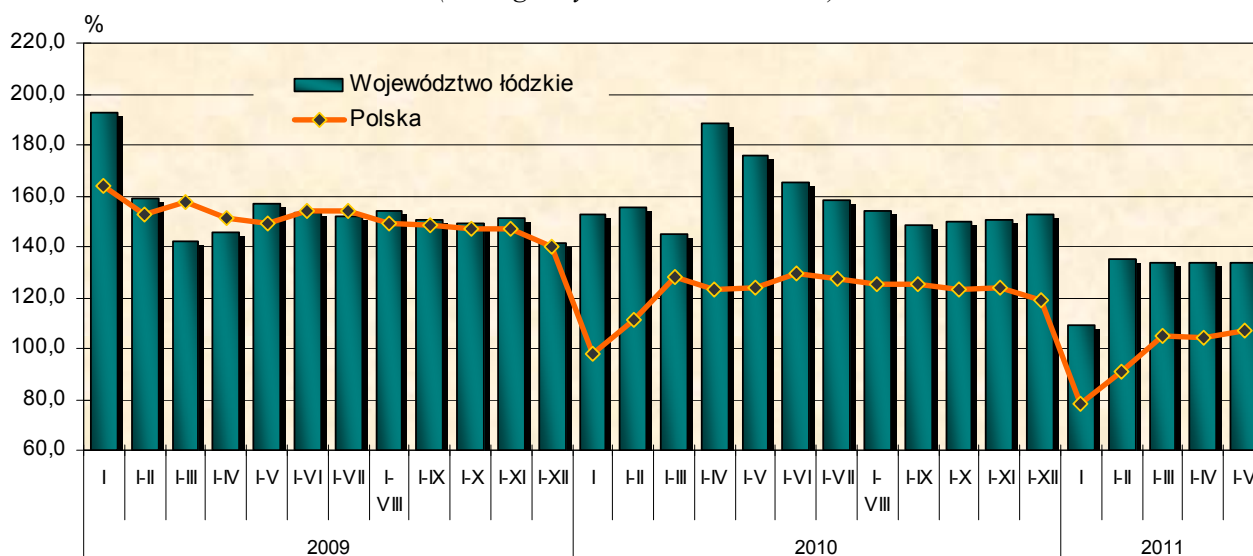
Na terenie kraju w maju 2011 r. oddano do eksploatacji 9185 mieszkań, tj. o 0,6% więcej niż przed miesiącem i o 2,2% więcej niż w maju ubiegłego roku. W strukturze mieszkań oddanych na terenie kraju przeważały lokale inwestorów indywidualnych, stanowiąc 54,9% ogółu oraz przeznaczone na sprzedaż lub wynajem – 39,6%.

Od początku roku na terenie województwa łódzkiego oddano do użytkowania 2155 mieszkań, tj. o 23,1% mniej niż przed rokiem. Lokale mieszkalne wybudowane w łódzkim stanowiły 4,7% wszystkich w kraju. Wśród przekazanych mieszkań przeważały wybudowane w ramach budownictwa indywidualnego stanowiąc 75,8% ogółu; w porównaniu z analogicznym okresem ubiegłego roku ich udział zwiększył się o prawie 25 pkt. proc.

W Polsce w okresie styczeń-maj br. oddano do eksploatacji 45825 mieszkań, tj. o 14,9% mniej niż w analogicznym okresie 2010 r. Największy odsetek wśród przekazanych lokali stanowiły wybudowane w ramach budownictwa indywidualnego – 61,6% oraz przeznaczone na sprzedaż lub wynajem – 33,2%.

DYNAMIKA MIESZKAŃ ODDANYCH DO UŻYTKOWANIA

(analogiczny okres 2005 r. = 100)



W maju 2011 r. liczba mieszkań, na realizację których wydano pozwolenia, była niższa niż przed rokiem o 13,6%. W województwie łódzkim wydano ich ogółem 685, co stanowiło 4,1% wszystkich pozwoleń wydanych w kraju. Od początku roku wydano łącznie 3260 pozwoleń na realizację mieszkań (4,7% ogółu pozwoleń w Polsce), tj. o 8,4% mniej niż w analogicznym okresie 2010 r. Najwięcej pozwoleń otrzymały firmy budujące mieszkania na terenie Łodzi (24,7% ogółu pozwoleń), powiatu zgierskiego (9,2%) oraz powiatu pabianickiego (6,0%).

W maju br. rozpoczęto budowę 904 mieszkań (5,6% ogółu mieszkań w kraju, których budowę rozpoczęto), tj. o 33,1% więcej niż przed rokiem. W okresie minionych pięciu miesięcy rozpoczęto budowę 3078 lokali mieszkalnych (4,8% wszystkich rozpoczętych mieszkań w kraju), czyli o 7,6% mniej niż w okresie styczeń - maj w 2010 r. Największą liczbę rozpoczętych mieszkań odnotowano w Łodzi (17,6% ogółu), powiecie zgierskim (14,6% ogółu), powiecie bełchatowskim (5,9% ogółu) oraz powiecie radomszczańskim (5,8% ogółu).

SKUP I CENY WYBRANYCH PRODUKTÓW ROLNYCH

Na rynku rolnym województwa łódzkiego w maju 2011 r., w porównaniu z poprzednim miesiącem, odnotowano wzrost cen skupu zbóż (pszenicy, żyta), żywca wołowego i wieprzowego oraz ziemniaków. Niższe niż przed miesiącem były ceny skupu mleka oraz żywca drobiowego. W obrocie targowiskowym wyższe niż przed miesiącem były ceny zbóż (pszenicy, żyta, jęczmienia), żywca wieprzowego i wołowego oraz ziemniaków; niższe były jedynie ceny prosiąt na chów.

W odniesieniu do maja 2010 r. zanotowano wzrost cen skupu wszystkich podstawowych produktów rolnych; w tym ceny skupu pszenicy i żyta wzrosły ponad dwukrotnie. Na targowiskach tendencja cenowa kształtowała się bardzo podobnie. Niższe niż w maju 2010 r. były tylko ceny prosiąt na chów. Natomiast ceny pozostałych produktów rolnych – zbóż, ziemniaków, żywca wołowego i wieprzowego były wyższe niż w analogicznym okresie roku ubiegłego.

W maju 2011 r. skupiono 8842 tony zboża ogółem, czyli o 16,4% więcej niż przed miesiącem.

Skup **pszenicy** wzrósł o 27,5% w porównaniu z ubiegłym miesiącem, a w relacji do maja 2010 r. o 12,9%. Ceny pszenicy w skupie wzrosły o 4,8% w odniesieniu do kwietnia 2011 r. (średnio 100,75 zł/dt) i 109,6 % w stosunku do roku ubiegłego. Na targowiskach za 1 dt pszenicy płacono średnio 102,47 zł, tj. o 1,1% więcej niż przed miesiącem i o 83,8% więcej niż przed rokiem.

Skup **żyta** był niższy niż w ubiegłym miesiącu o 20,7%, a w porównaniu z majem 2010 r. obniżył się o 59,0%. Za 1 dt żyta w skupie płacono średnio 79,10 zł, tj. o 2,0% więcej niż w ubiegłym miesiącu i o 147,3% więcej niż w tym samym okresie ubiegłego roku. W obrocie targowiskowym ceny żyta wzrosły

w stosunku do poprzedniego miesiąca o 5,5% i wyniosły średnio 81,62 zł/dt, a w porównaniu z majem 2010 r. były większe o 121,1%.

Cena **jęczmienia**, jaką w maju br. rolnicy uzyskali na targowiskach województwa łódzkiego, była wyższa o 1,5% od notowanej przed miesiącem i wyniosła średnio 94,42 zł/dt. W stosunku do maja ubiegłego roku była wyższa o 93,3%.

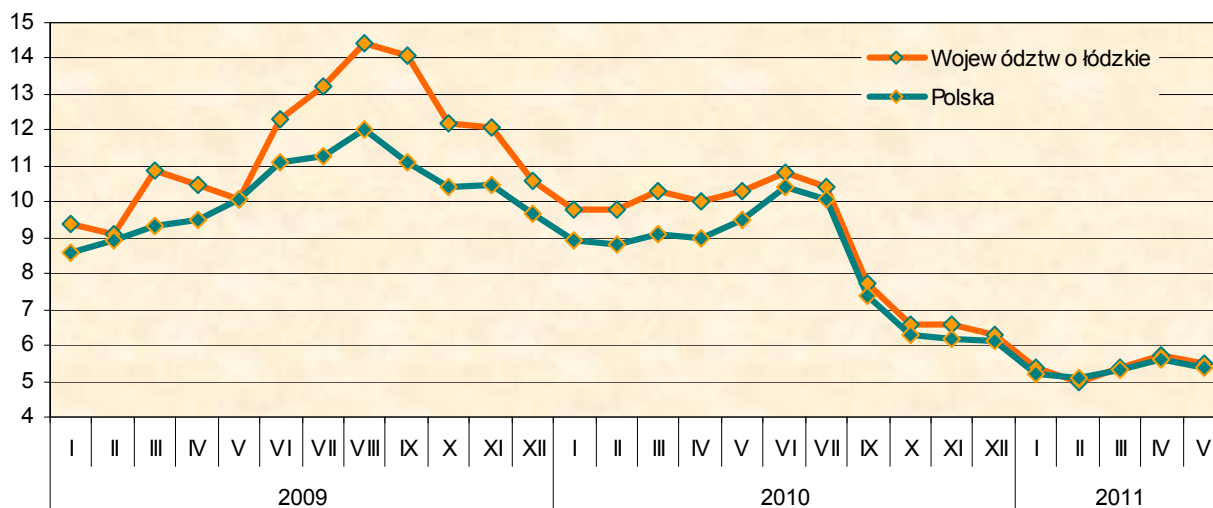
W maju za **ziemniaki** w skupie płacono średnio 68,34 zł/dt, co oznacza spadek o 37,9% w stosunku do ceny notowanej w ubiegłym miesiącu, ale wzrost o 23,7% do ceny ubiegłorocznej. W obrocie targowiskowym ceny ziemniaków wzrosły do 158,63 zł/dt, tj. o 1,6% w stosunku do poprzedniego miesiąca, a w odniesieniu do maja 2010 r. o 89,7%.

Skup **żywca rzeźnego** (bydło, cielęta, trzoda chlewna, owce, konie, drób) w przeliczeniu na mięso w maju 2011 r. wyniósł 13,1 tys. ton, był tym samym o 3,5% niższy w stosunku do poprzedniego miesiąca.

Skup **żywca wieprzowego** spadł o 2,1% zarówno w stosunku do kwietnia 2011 r. o 8,9%, jak i do maja 2010 r. Ceny żywca wieprzowego w skupie kształtowały się na poziomie 4,47 zł/kg i były wyższe o 0,7% od cen w ubiegłym miesiącu i o 17,4% w porównaniu z majem 2010 r. Na targowiskach za 1 kg żywca wieprzowego płacono średnio 4,59 zł, co oznacza wzrost o 4,1% w stosunku do ubiegłego miesiąca i o 36,2% w skali roku.

Za **prosię na chów** w obrocie targowiskowym płacono średnio 102,77 zł, tj. o 7,1% mniej niż przed miesiącem i o 26,1% mniej niż przed rokiem.

RELACJA CEN SKUPU ŻYWCA WIEPRZOWEGO DO CEN TARGOWISKOWYCH ŻYTA



W maju 2011 r. skupiono o 1,2% mniej **żywca wołowego** niż w kwietniu 2011 r., ale o 28,5% więcej niż przed rokiem. Ceny skupu żywca wołowego wzrosły do 5,83 zł/kg, tj. o 4,6% w stosunku do poprzedniego miesiąca i o 34,2% w relacji do analogicznego okresu 2010 r. Ceny bydła rzeźnego w obrocie targowiskowym wyniosły średnio 4,04 zł/kg i były wyższe niż przed miesiącem o 16,8% i o 22,1% większe w odniesieniu do maja 2010 r.

Drobiu rzeźnego w maju 2011r. skupiono o 4,3% więcej niż przed miesiącem, a także o 6,1% więcej niż w tym samym okresie roku ubiegłego. Ceny skupu wyniosły średnio 3,53 zł/kg, tj. o 9,9% mniej w porównaniu z poprzednim miesiącem, ale o 14,8% więcej w stosunku do analogicznego okresu ubiegłego roku.

Skup **mleka** w maju 2011 r. wyniósł 64208 tys. litrów i był o 9,7% wyższy niż w kwietniu 2011 r., ale o 2,1% niższy niż przed rokiem. Za 1 hl mleka płacono w skupie średnio 109,88 zł, tj. o 0,8% mniej w porównaniu z ubiegłym miesiącem, ale o 18,1% więcej niż przed rokiem.

PRODUKCJA SPRZEDANA PRZEMYSŁU

PRZYCHODY ZE SPRZEDAŻY WYROBÓW I USŁUG PRZEDSIĘBIORSTW PRZEMYSŁOWYCH województwa łódzkiego w **maju 2011 r.** wyniosły 4710,1 mln zł i były o 3,5% wyższe w porównaniu z poprzednim miesiącem i o 14,6% wyższe w stosunku do maja 2010 r. (licząc w cenach stałych).

W skali kraju przychody przedsiębiorstw przemysłowych osiągnęły poziom o 2,6% wyższy w stosunku do poprzedniego miesiąca i o 7,7% wyższy niż w maju 2010 r.

W strukturze produkcji sprzedanej 78,4% ogółu stanowiły przychody wypracowane w przetwórstwie przemysłowym (3692,4 mln zł, tj. o 5,9% więcej niż w kwietniu 2011 r. i o 12,9% więcej niż w maju 2010 r.).

Dynamika produkcji sprzedanej (ceny stałe)	IV 2011=100	V 2010=100	I-V 2010=100
Polska	102,6	107,7	108,5
Województwo łódzkie	103,5	114,6	115,8

Wzrost sprzedaży, w **porównaniu z majem 2010 r.**, odnotowano m.in. w poligrafii i reprodukcji zapisanych nośników informacji (o 77,1%), w produkcji metali (o 52,8%) oraz w produkcji urządzeń elektrycznych (o 41,7%). Największy spadek wartości sprzedaży wystąpił w produkcji komputerów,

wyrobów elektronicznych i optycznych (o 50,0%), skór i wyrobów skórzanych (o 21,2%) oraz pojazdów samochodowych, przyczep i naczep (o 13,8%).

W okresie styczeń-maj 2011 r. wartość produkcji sprzedanej przemysłu osiągnęła poziom 22866,0 mln zł, tj. o 15,8% wyższy niż w analogicznym okresie 2010 r.

Największy wzrost przychodów ze sprzedaży wyrobów i usług w skali roku odnotowano w działach: poligrafia i reprodukcja zapisanych nośników informacji (o 53,0%), produkcja urządzeń elektrycznych (o 50,8%) oraz produkcja chemikaliów i wyrobów chemicznych (o 36,8%). Poziomu sprzedaży sprzed roku nie osiągnięto m.in. w produkcji komputerów, wyrobów elektronicznych i optycznych (o 38,6%), wyrobów farmaceutycznych (o 20,8%) oraz skór i wyrobów skórzanych (o 7,6%).

W skali kraju produkcja sprzedana przemysłu w okresie styczeń-maj br. była o 8,5% wyższa niż przed rokiem.

PRODUKCJA SPRZEDANA BUDOWNICTWA

W maju 2011 r. WARTOŚĆ PRODUKCJI SPRZEDANEJ PRZEDSIĘBIORSTW SKUPIONYCH W SEKCJI BUDOWNICTWO wyniosła 590,2 mln zł i była o 29,4% wyższa niż przed miesiącem i o 19,4% wyższa niż w maju 2010 r.

Wartość produkcji budowlano-montażowej, w kwocie 265,0 mln zł, była wyższa o 9,7% od uzyskanej w kwietniu br., ale o 13,0% niższa od wypracowanej przed rokiem.

W skali kraju wartość produkcji budowlano-montażowej była o 25,9% wyższa w stosunku do kwietnia br. i o 23,9% wyższa niż w maju 2010 r. W okresie styczeń-maj osiągnęła ona wartość o 19,3% wyższą niż przed rokiem.

Najwyższy wkład w wartość produkcji budowlano-montażowej wniosły firmy wykonujące roboty związane z budową obiektów inżynierii lądowej i wodnej; ich przychody stanowiły 52,2% ogólnej wartości produkcji budowlano-montażowej i były wyższe niż przed miesiącem o 105,2% i o 57,8% wyższe niż przed rokiem.

Przychody ze sprzedaży na 1 zatrudnionego w budownictwie wyniosły w maju 2011 r. 25,3 tys. zł, tj. o 27,9% więcej niż przed miesiącem oraz o 13,6% więcej niż w maju 2010 r.

Od początku bieżącego roku wartość produkcji sprzedanej w sekcji budownictwo zamknęła się kwotą 2175,2 mln zł, tj. o 12,6% wyższą niż przed rokiem. Produkcja budowlano-montażowa wzrosła w tym czasie o 7,1% do poziomu 1271,5 mln zł.

W przeliczeniu na 1 zatrudnionego wartość produkcji sprzedanej wyniosła w tym okresie 96,4 tys. zł, tj. o 6,5% więcej niż w analogicznym okresie 2010 r.

SPRZEDAŻ DETALICZNA

W maju 2011 r. WARTOŚĆ SPRZEDAŻY DETALICZNEJ (w jednostkach handlowych i niehandlowych) województwa łódzkiego wzrosła w porównaniu z poprzednim miesiącem o 1,5%, a w stosunku do maja 2010 r. wzrosła o 22,3%.

W porównaniu z wartością sprzedaży detalicznej realizowanej w maju ubiegłego roku najwyższy wzrost wystąpił w branżach: prasa, książki – o 157,8% (3,8% sprzedaży ogółem), paliwa - o 45,2% oraz włókno, odzież, obuwie – o 29,2%. Spadek odnotowały jednostki sprzedające pojazdy samochodowe, motocykle, części – o 7,0% oraz żywność; napoje alkoholowe i bezalkoholowe oraz wyroby tytoniowe - o 0,3%.

W okresie minionych pięciu miesięcy 2011 r. sprzedaż detaliczna w województwie łódzkim osiągnęła poziom o 19,8% wyższy niż przed rokiem. Najwyższą dynamiką charakteryzowały się branże: prasa, książki (wzrost o 152,2%), paliwa (o 43,2%) oraz włókno, odzież, obuwie (o 32,0%). Poziomu sprzedaży sprzed roku nie osiągnęły przedsiębiorstwa handlujące pojazdami samochodowymi, motocyklami i częściami (spadek o 10,6%) oraz żywnością, napojami alkoholowymi i bezalkoholowymi oraz wyrobami tytoniowymi (spadek o 3,6%).

REGON

Według stanu na koniec maja 2011 r. w rejestrze REGON zarejestrowanych było 227,5 tys. podmiotów gospodarki narodowej, tj. o 1,4% więcej niż rok wcześniej. Sektor prywatny skupiał 97,1% wszystkich podmiotów.

Osoby fizyczne prowadzące działalność gospodarczą stanowiły 77,4% wszystkich podmiotów, a w porównaniu z końcem maja 2010 r. ich liczba zwiększyła się o 0,8%.

Zwiększyła się również liczba zarejestrowanych spółek handlowych - 14518 na koniec maja br. wobec 13733 przed rokiem.

Wśród podmiotów w rejestrze REGON przeważały jednostki skupione w sekcjach: handel; naprawa pojazdów samochodowych - 30,1%, przetwórstwo przemysłowe - 12,4% oraz budownictwo - 10,5%. W końcu maja 2010 r. było to odpowiednio 30,6%, 12,7% oraz 10,5%.

Pod względem rozkładu terytorialnego najwięcej podmiotów skupionych było na terenie Łodzi - 37,8% ogółu oraz powiatów: zgierskiego - 6,4% i pabianickiego - 5,1%.