



INFORMACJA SYGNALNA



URZĄD STATYSTYCZNY
W ŁÓDZI
93-176 Łódź ul. Suwalska 29
tel. 42 6839-100, 6839-101
SekretariatUSLDZ@stat.gov.pl

KOMUNIKAT O SYTUACJI SPOŁECZNO-GOSPODARCZEJ WOJEWÓDZTWA ŁÓDZKIEGO

LIPIEC 2011

NR 7

- Przeciętne zatrudnienie w sektorze przedsiębiorstw w województwie łódzkim w lipcu 2011 r. wyniosło 324,6 tys. osób i było niższe w porównaniu z poprzednim miesiącem o 0,4%, ale o 5,2% wyższe w stosunku do lipca 2010 r. W okresie styczeń-lipiec liczba zatrudnionych wzrosła o 6,7%, w stosunku do analogicznego okresu 2010 r., i wyniosła 326,0 tys. osób.
- W lipcu 2011 r. stopa bezrobocia rejestrowanego w województwie łódzkim była o 0,1 pkt. proc. niższa niż przed miesiącem i wyniosła 11,9%. Według stanu na koniec lipca 2011 r. rejestr bezrobotnych obejmował 131,3 tys. osób, tj. o 1,1% mniej niż przed miesiącem, ale o 3,4% więcej niż w lipcu 2010 r. W końcu miesiąca na 1 ofertę pracy przypadało 51 osób bezrobotnych (w czerwcu 2011 r. – 45).
- Przeciętne miesięczne wynagrodzenie brutto w sektorze przedsiębiorstw w województwie łódzkim w lipcu 2011 r. wyniosło 3211,99 zł i wzrosło w stosunku do poprzedniego miesiąca o 4,1%, a w porównaniu z lipcem 2010 r. było wyższe o 7,3%. Przeciętna płaca w okresie siedmiu miesięcy 2011 r. ukształtowała się na poziomie o 8,2% wyższym niż przed rokiem osiągając poziom 3107,49 zł.
- Według wstępnych danych w lipcu 2011 r. na terenie województwa łódzkiego oddano do użytkowania 480 mieszkań, tj. o 11,6% więcej niż w czerwcu br. i o 13,5% więcej niż przed rokiem. Wśród oddanych lokali przeważały mieszkania inwestorów indywidualnych, stanowiąc 68,1% ogółu (przed rokiem 83,5%). W lipcu br. przeciętna powierzchnia mieszkania wyniosła 114,7 m² (przed rokiem 125,6 m²).
- Wartość przychodów ze sprzedaży wyrobów i usług uzyskanych przez przedsiębiorstwa przemysłowe województwa łódzkiego w lipcu 2011 r. była o 5,8% niższa od zanotowanej w poprzednim miesiącu, ale o 10,6% wyższa niż w lipcu 2010 r. (licząc w cenach stałych). W okresie siedmiu miesięcy 2011 r. wartość przychodów ze sprzedaży wyrobów osiągnęła poziom o 17,0% wyższy niż rok wcześniej.
- Wartość produkcji sprzedanej przedsiębiorstw województwa łódzkiego skupionych w sekcji budownictwo w lipcu 2011 r. była o 11,6% niższa niż przed miesiącem, ale o 11,6% wyższa niż w lipcu ubiegłego roku. Wartość produkcji budowlano-montażowej w lipcu 2011 r. była o 16,6% niższa niż w czerwcu br. oraz o 10,1% niższa niż przed rokiem. Od początku 2011 r. produkcja sprzedana budownictwa osiągnęła poziom o 19,3% wyższy niż rok wcześniej, w tym czasie produkcja budowlano-montażowa wzrosła o 10,7%.
- Na rynku rolnym województwa łódzkiego w lipcu 2011 r. w porównaniu z czerwcem br. odnotowano spadek cen skupu pszenicy, żyta, żywca wołowego i ziemniaków. Wzrosły natomiast ceny skupu żywca wieprzowego i drobiowego oraz mleka. W obrocie targowiskowym zanotowano spadek cen zbóż (żyta i jęczmienia, pszenicy), żywca wieprzowego i wołowego, a także ziemniaków. Wzrosły jedynie ceny prosiąt na chów.
- Wartość sprzedaży detalicznej przedsiębiorstw handlowych i niehandlowych województwa łódzkiego w lipcu 2011 r. była o 1,2% wyższa niż przed miesiącem i o 12,3% wyższa niż w lipcu 2010 r. W okresie minionych siedmiu miesięcy sprzedaż detaliczna osiągnęła wartość o 15,8% wyższą niż przed rokiem.
- Według stanu na koniec lipca 2011 r. w rejestrze REGON zarejestrowanych było 228,3 tys. podmiotów gospodarki narodowej, tj. o 0,8% więcej niż rok wcześniej. Osoby fizyczne prowadzące działalność gospodarczą stanowiły 77,4% wszystkich podmiotów, a w porównaniu z końcem lipca 2010 r. ich liczba zwiększyła się o 0,1%. Zwiększyła się również liczba zarejestrowanych spółek handlowych - 14,6 tys. na koniec lipca br. wobec 13,9 tys. przed rokiem.

UWAGI

1. Prezentowane w niniejszym komunikacie dane:

- o pracujących, zatrudnieniu i wynagrodzeniach oraz o przychodach ze sprzedaży produkcji przemysłu i budownictwa, a także o sprzedaży detalicznej – w ujęciu miesięcznym dotyczą podmiotów gospodarczych, w których liczba pracujących przekracza 9,

2. Dane w ujęciu wartościowym podano w cenach bieżących. Wskaźniki dynamiki zaprezentowano na podstawie wartości w cenach bieżących, z wyjątkiem przemysłu, dla którego wskaźniki dynamiki podano na podstawie wartości w cenach stałych (średnie ceny bieżące z 2005 r.).

3. W niniejszym komunikacie zastosowano skróty niektórych nazw poziomów klasyfikacyjnych z **PKD 2007**; w tablicach skrócone nazwy zostały oznaczone znakiem „Δ”.

Zestawienie zastosowanych skrótów i pełnych nazw podaje się poniżej:

SKRÓT

SEKCJE

PEŁNA NAZWA

Handel; naprawa pojazdów samochodowych	Handel hurtowy i detaliczny; naprawa pojazdów samochodowych, włączając motocykle
Zakwaterowanie i gastronomia	Działalność związana z zakwaterowaniem i usługami gastronomicznymi
Obsługa rynku nieruchomości	Działalność związana z obsługą rynku nieruchomości
Administrowanie i działalność wspierająca	Działalność w zakresie usług administrowania i działalność wspierająca

DZIAŁY

Produkcja skór i wyrobów skórzanych	Produkcja skór i wyrobów ze skór wyprawionych
Produkcja wyrobów z drewna, korka, słomy i wikliny	Produkcja wyrobów z drewna oraz korka, z wyłączeniem mebli; produkcja wyrobów ze słomy i materiałów używanych do wyplatania
Produkcja wyrobów farmaceutycznych	Produkcja podstawowych substancji farmaceutycznych oraz leków i pozostałych wyrobów farmaceutycznych
Produkcja wyrobów z metali	Produkcja metalowych wyrobów gotowych, z wyłączeniem maszyn i urządzeń
Produkcja maszyn i urządzeń	Produkcja maszyn i urządzeń, gdzie indziej niesklasyfikowana
Produkcja pojazdów samochodowych, przyczep i naczep	Produkcja pojazdów samochodowych, przyczep i naczep, z wyłączeniem motocykli
Budowa budynków	Roboty budowlane związane ze wznoszeniem budynków
Budowa obiektów inżynierii lądowej i wodnej	Roboty związane z budową obiektów inżynierii lądowej i wodnej
Handel hurtowy	Handel hurtowy, z wyłączeniem handlu pojazdami samochodowymi
Handel detaliczny	Handel detaliczny, z wyłączeniem handlu detalicznego pojazdami samochodowymi

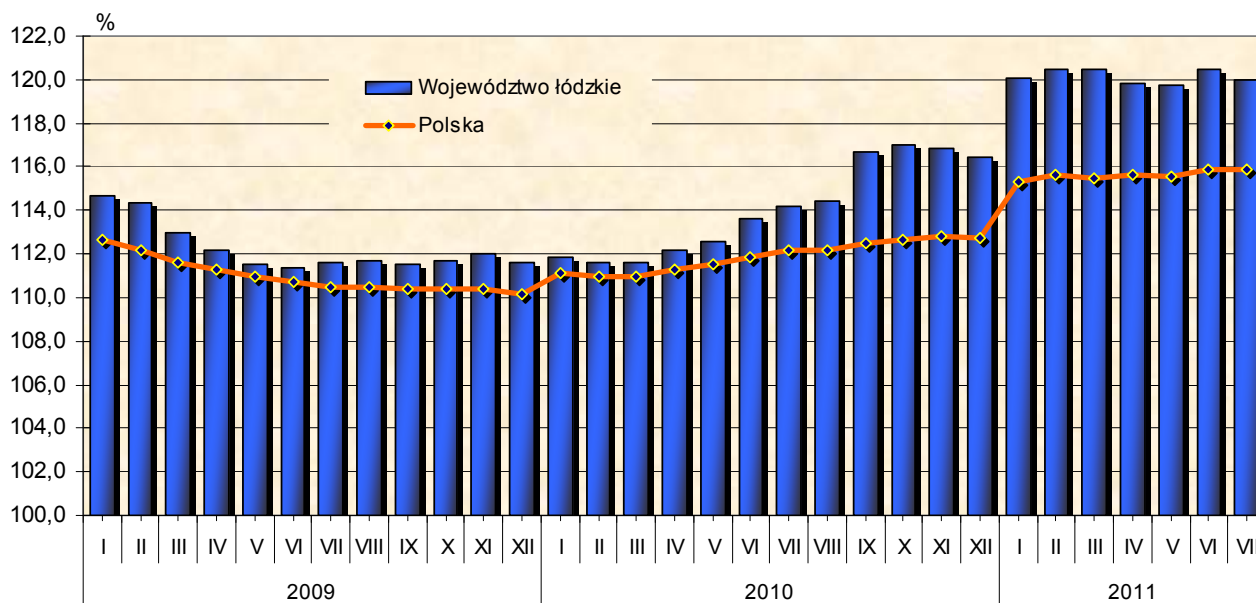
i

ZATRUDNIENIE W SEKTORZE PRZEDSIĘBIORSTW

W lipcu 2011 r. PRZECIĘTNE ZATRUDNIENIE w sektorze przedsiębiorstw wyniosło 324,6 tys. osób. Liczba zatrudnionych zmniejszyła się w porównaniu z czerwcem br. o 0,4%, ale w stosunku do lipca 2010 r. wzrosła o 5,2%.

W skali kraju przeciętne zatrudnienie utrzymało się na poziomie sprzed miesiąca, a w relacji do lipca 2010 r. wzrosło o 3,3%.

PRZECIĘTNE ZATRUDNIENIE W SEKTORZE PRZEDSIĘBIORSTW (przeciętna miesięczna 2005 = 100)



W stosunku do lipca 2010 r. wzrost liczby zatrudnionych odnotowano w większości obserwowanych sekcji, w tym najwyższy w zakwaterowaniu i gastronomii (o 20,4%), transporcie, gospodarce magazynowej (o 10,7%) oraz w handlu; naprawie pojazdów samochodowych (o 5,3%). Spadek zatrudnienia nastąpił m.in. w administrowaniu i działalności wspierającej (o 0,8%) oraz w informacji i komunikacji (o 0,6%).

W okresie styczeń-lipiec 2011 r. przeciętne zatrudnienie w sektorze przedsiębiorstw województwa łódzkiego wyniosło 326,0 tys. osób i wzrosło o 6,7% w stosunku do analogicznego okresu 2010 r. Największy wzrost zanotowano w zakwaterowaniu i gastronomii (o 20,8%), działalności profesjonalnej, naukowej i technicznej (o 20,0%), administrowaniu i działalności wspierającej (o 10,3%) oraz transporcie, gospodarce magazynowej (o 8,8%); spadek wystąpił jedynie w informacji i komunikacji (o 1,0%).

PRZECIĘTNE ZATRUDNIENIE W SEKTORZE PRZEDSIĘBIORSTW

SEKCJE	I-VII 2011 (w tys.)	I-VII 2010 = 100
O G Ó Ł E M	326,0	106,7
w tym:		
Przetwórstwo przemysłowe	143,1	101,9
Budownictwo	22,8	105,4
Handel; naprawa pojazdów samochodowych ^Δ	56,4	105,6
Transport i gospodarka magazynowa	14,5	108,8
Zakwaterowanie i gastronomia ^Δ ..	5,7	120,8
Informacja i komunikacja	4,4	99,0
Obsługa rynku nieruchomości ^Δ ..	6,7	100,5
Działalność profesjonalna, naukowa i techniczna	5,6	120,0
Administrowanie i działalność wspierająca ^Δ	28,2	110,3
Działalność związana z kulturą, rozrywką i rekreacją	4,4	103,6

W porównaniu z okresem styczeń - lipiec 2010 r. przeciętne zatrudnienie w kraju wzrosło o 3,7%.

BEZROBOCIE

Według stanu na koniec lipca 2011 r. rejestr **BEZROBOTNYCH** obejmował 131,3 tys. osób, tj. o 1,1% mniej niż przed miesiącem, ale o 3,4% więcej niż w lipcu 2010 r. W ciągu miesiąca w powiatowych urzędach pracy województwa łódzkiego zarejestrowano 12,7 tys. bezrobotnych, tj. o 10,7% więcej niż przed miesiącem, ale o 16,9% mniej niż przed rokiem. Z ewidencji bezrobotnych wyrejestrowano w tym

czasie 14,1 tys. bezrobotnych, czyli o 12,7% mniej niż przed miesiącem i o 20,2% mniej niż w lipcu 2010 r.

Wyszczególnienie	Bezrobotni (w tys.)			Stopa bezrobocia w %
	stan na koniec lipca	napiływ w miesiącu	odpływ w miesiącu	
Polska	1863,2	198,5	218,6	11,7
Województwo łódzkie	131,3	12,7	14,1	11,9

Osoby bezrobotne bez prawa do zasiłku stanowiły 83,3% zarejestrowanych bezrobotnych; przed miesiącem ich udział wynosił również 83,3%, a w lipcu 2010 r. – 80,7%.

W lipcu 2011 r., w porównaniu z poprzednim miesiącem, odnotowano spadek prawie we wszystkich rozpatrywanych grupach bezrobotnych znajdujących się w szczególnej sytuacji na rynku pracy. Największy dotyczył bezrobotnych: bez wykształcenia średniego (spadek o 1,8%), do 25 roku życia (spadek o 1,6%), bez kwalifikacji zawodowych (spadek o 1,5%). Nieznacznie zwiększyła się tylko liczba długotrwale bezrobotnych - o 0,2%. W stosunku do lipca 2010 r. nastąpił wzrost we wszystkich obserwowanych grupach, przy czym największy objął długotrwale bezrobotnych (wzrost o 18,5%), bez kwalifikacji zawodowych (o 15,9%) oraz samotnie wychowujących co najmniej jedno dziecko do 18 roku życia (o 8,5%).

**WYBRANE KATEGORIE BEZROBOTNYCH ZAREJESTROWANYCH
BĘDĄCYCH W SZCZEGÓLNEJ SYTUACJI NA RYNKU PRACY (W TYS.)**

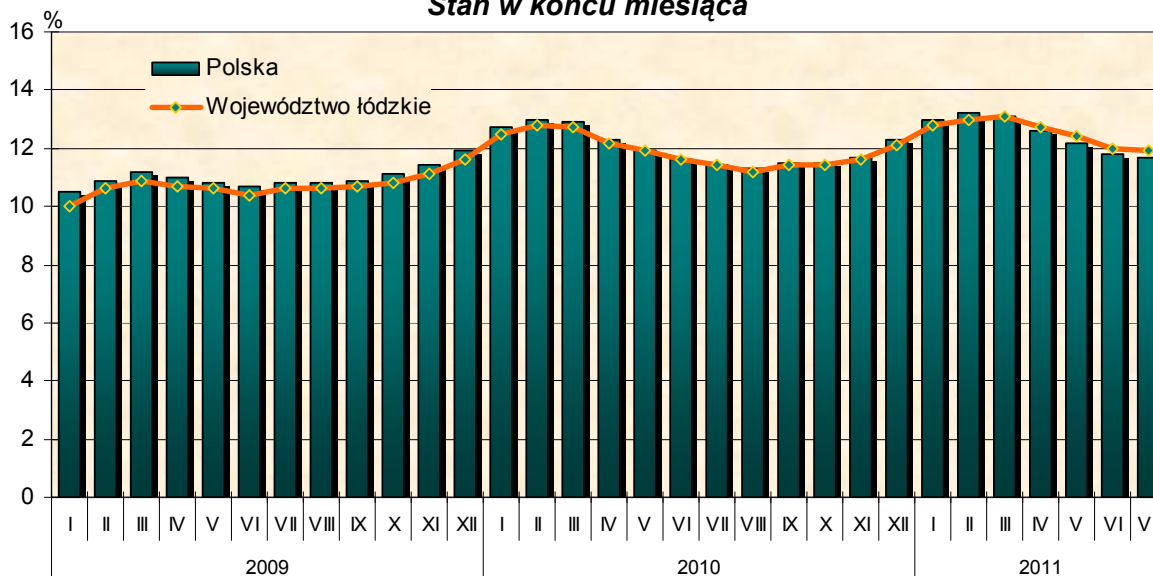
Wyszczególnienie	VII 2010	VI 2011	VII 2011
Ogółem	127,0	132,7	131,3
Do 25 roku życia	22,8	24,3	23,9
Powyżej 50 roku życia	32,5	34,3	34,1
Długotrwale bezrobotni	54,5	64,5	64,6
Bez kwalifikacji zawodowych	38,4	45,2	44,5
Bez doświadczenia zawodowego	26,4	28,3	28,1
Bez wykształcenia średniego	72,9	75,5	74,1
Samotnie wychowujący co najmniej jedno dziecko w wieku do 18 roku życia	9,4	10,2	10,2
Niepełnosprawni	9,7	9,8	9,8

W lipcu 2011 r. do urzędów pracy w województwie łódzkim wpłynęło łącznie 3831 ofert pracy, tj. o 9,8% mniej niż przed miesiącem i o 40,4% mniej niż przed rokiem; na koniec miesiąca na 1 ofertę pracy przypadało 51 osób bezrobotnych (w czerwcu br. - 45, a w lipcu 2010 r. - 35).

W końcu lipca 2011 r. stopa bezrobocia rejestrowanego w województwie łódzkim była o 0,1 pkt. proc. niższa niż miesiąc wcześniej, ale o 0,3 pkt. proc. wyższa niż w lipcu ubiegłego roku i wyniosła 11,9%. Województwo łódzkie uplasowało się na 6 pozycji (wraz z województwem dolnośląskim) pod względem poziomu stopy bezrobocia za województwami: wielkopolskim (8,5%), mazowieckim (9,3%), śląskim (9,6%), małopolskim (9,8%) i pomorskim (11,5%).

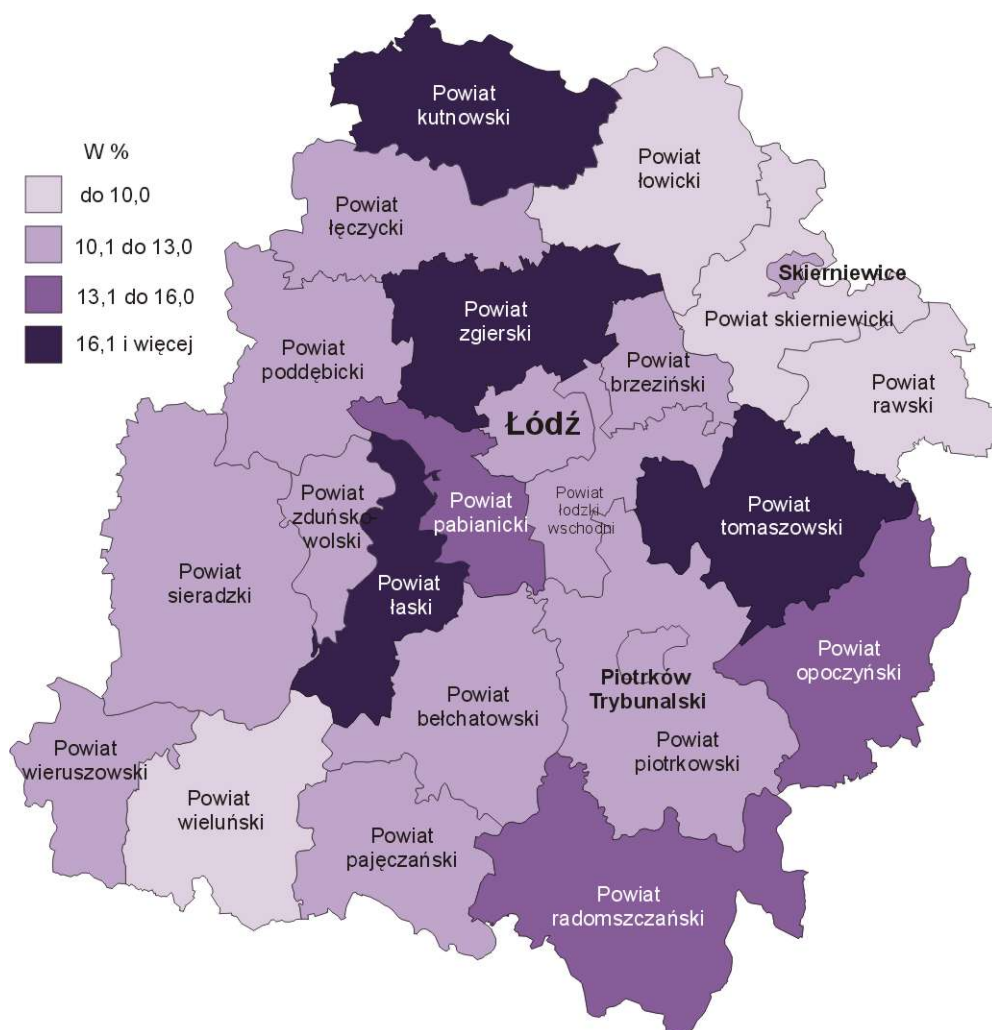
STOPA BEZROBOCIA REJESTROWANEGO

Stan w końcu miesiąca



STOPA BEZROBOCIA REJESTROWANEGO WEDŁUG POWIATÓW

Stan w dniu 31 lipca 2011 r.



WYNAGRODZENIE W SEKTORZE PRZEDSIĘBIORSTW

PRZECIĘTNE MIESIĘCZNE WYNAGRODZENIE BRUTTO w sektorze przedsiębiorstw w województwie łódzkim w lipcu 2011 r. wyniosło 3211,99 zł i chociaż było niższe niż przeciętna płaca w Polsce, to charakteryzowało się wyższą dynamiką niż przeciętnie w kraju (107,3 w łódzkim wobec 105,2 w Polsce).

Dynamika przeciętnego miesięcznego wynagrodzenia brutto	VI 2011=100	VII 2010=100	I-VII 2010=100
Polska	100,3	105,2	105,1
Woj. łódzkie	104,1	107,3	108,2

W stosunku do lipca 2010 r. wzrost wynagrodzeń wystąpił we wszystkich obserwowanych sekcjach, w tym najwyższy w informacji i komunikacji (o 18,8%), handlu; naprawach pojazdów samochodowych (o 9,4%) oraz w działalności profesjonalnej, naukowej i technicznej (o 7,3%).

Wśród działów przetwórstwa przemysłowego najwyższy wzrost wynagrodzeń obserwowano w produkcji: wyrobów z metali (o 11,9%), chemikaliów i wyrobów chemicznych (o 6,9%) oraz produkcji wyrobów tekstylnych (o 6,3%). Spadek wynagrodzeń, w porównaniu z lipcem 2010 r., wystąpił m.in. w produkcji mebli (o 5,7%) oraz w produkcji urządzeń elektrycznych (o 2,7%).

Przeciętne miesięczne wynagrodzenie wypłacane od początku 2011 r. w sektorze przedsiębiorstw ukształtowało się na poziomie 3107,49 zł, tj. o 8,2% wyższym niż w analogicznym okresie 2010 r.

PRZECIĘTNE WYNAGRODZENIE W SEKTORZE PRZEDSIĘBIORSTW

SEKCJE	I-VII 2011 (w tys.)	I-VII 2010 = 100
O G Ó Ł E M	3107,49	108,2
w tym:		
Przetwórstwo przemysłowe	2788,27	105,0
Budownictwo	3127,71	106,6
Handel; naprawa pojazdów samochodowych ^Δ	3024,02	107,5
Transport i gospodarka magazynowa	2922,24	103,6
Zakwaterowanie i gastronomia ^Δ ..	2391,96	112,7
Informacja i komunikacja	5213,57	117,3
Obsługa rynku nieruchomości ^Δ ..	3220,27	102,9
Działalność profesjonalna, naukowa i techniczna	3910,00	104,8
Administrowanie i działalność wspierająca ^Δ	1988,99	102,7
Działalność związana z kulturą, rozrywką i rekreacją	2985,62	105,0

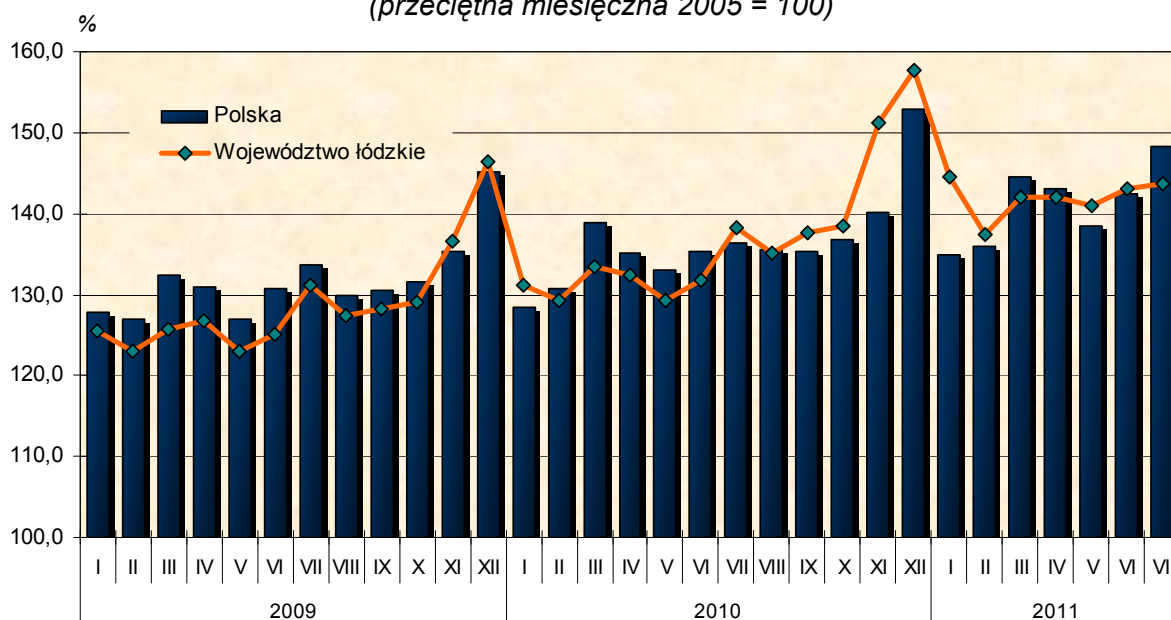
W skali kraju przeciętne wynagrodzenie wzrosło w tym czasie o 5,1%.

W okresie styczeń-lipiec 2011 r. najwyższy wzrost wynagrodzeń stosunku do analogicznego okresu 2010 r. odnotowano m.in. w: informacji i komunikacji (o 17,3%), zakwaterowaniu i gastronomii (o 12,7%), oraz handlu; naprawie pojazdów samochodowych (o 7,5%).

W przetwórstwie przemysłowym poziom wynagrodzeń wyższy niż przed rokiem odnotowano m.in. działach: produkcja wyrobów z metali (o 12,3%), produkcja napojów (o 11,8%) oraz produkcja papieru i wyrobów z papieru (o 9,7%). Najgłębszy spadek wynagrodzeń dotknął produkcję wyrobów farmaceutycznych (o 4,4%) oraz poligrafię i reprodukcję zapisanych nośników informacji (o 3,0%).

DYNAMIKA PRZECIĘTNEGO MIĘSIĘCZNEGO WYNAGRODZENIA BRUTTO W SEKTORZE PRZEDSIĘBIORSTW

(przeciętna miesięczna 2005 = 100)



BUDOWNICTWO MIESZKANIOWE

Według wstępnych danych w lipcu 2011 r. na terenie województwa łódzkiego **ODDANO DO UŻYTKOWANIA** 480 mieszkań, tj. o 11,6% więcej niż w czerwcu br. i o 13,5% więcej niż przed rokiem. Wśród oddanych lokali przeważały mieszkania inwestorów indywidualnych, stanowiąc 68,1% ogółu (przed rokiem 83,5%). W lipcu br. przeciętna powierzchnia mieszkania wyniosła 114,7 m² (przed rokiem 125,6 m²).

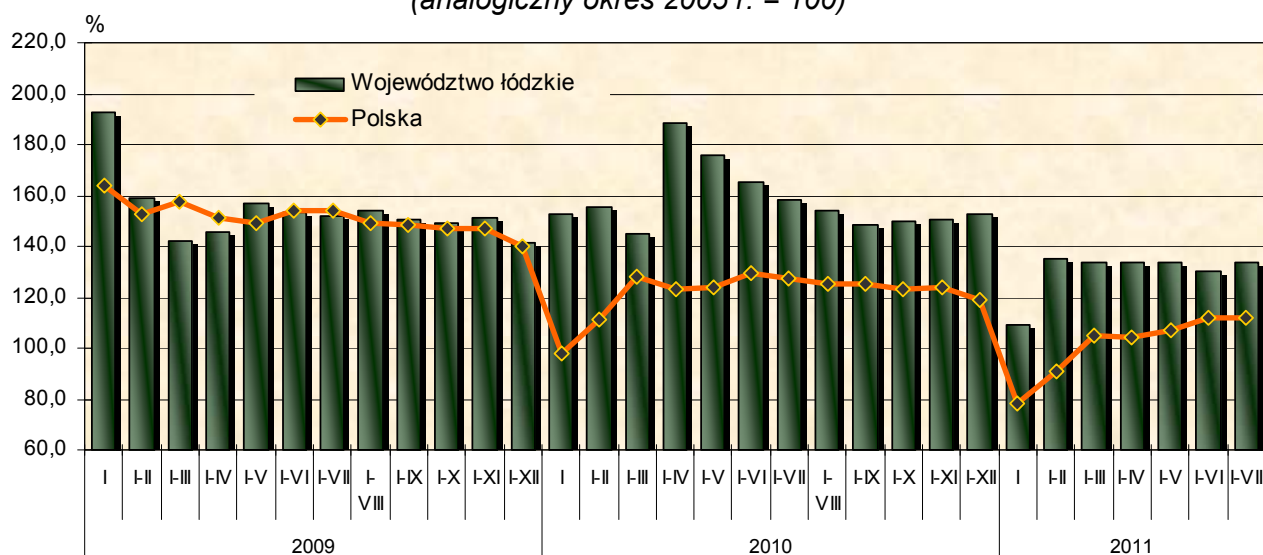
Na terenie kraju w lipcu 2011 r. oddano do eksploatacji 9846 mieszkań, tj. o 2,8% więcej niż przed miesiącem, ale o 15,6% mniej niż w lipcu ubiegłego roku.

Od początku roku na terenie województwa łódzkiego oddano do użytkowania 3065 mieszkań, tj. o 15,9% mniej niż przed rokiem. Lokale mieszkalne wybudowane w łódzkim stanowiły 4,7% wszystkich w kraju. Wśród przekazanych mieszkań przeważały wybudowane w ramach budownictwa indywidualnego, stanowiąc 74,5% ogółu; w porównaniu z analogicznym okresem ubiegłego roku ich udział zwiększył się o prawie 18 pkt. proc.

W Polsce w okresie styczeń-lipiec br. oddano do eksploatacji 65249 mieszkań, tj. o 13,1% mniej niż w analogicznym okresie 2010 r. Największy odsetek wśród przekazanych lokali stanowiły wybudowane w ramach budownictwa indywidualnego – 60,0% oraz przeznaczone na sprzedaż lub wynajem – 34,8%.

DYNAMIKA MIESZKAŃ ODDANYCH DO UŻYTKOWANIA

(analogiczny okres 2005 r. = 100)



W lipcu 2011 r. liczba mieszkań, na realizację których wydano pozwolenia, była wyższa niż przed rokiem o 34,9%. W województwie łódzkim wydano ich ogółem 769, co stanowiło 4,6%

wszystkich pozwoleń wydanych w kraju. Od początku roku wydano łącznie 5009 pozwoleń na realizację mieszkań (4,8% ogółu pozwoleń w Polsce), tj. o 7,0% mniej niż w analogicznym okresie 2010 r. Najwięcej pozwoleń otrzymały firmy budujące mieszkania na terenie Łodzi (19,8% ogółu pozwoleń), powiatu zgierskiego (9,4%) oraz powiatu bełchatowskiego (6,4%) i pabianickiego (6,3%).

W lipcu br. rozpoczęto budowę 764 mieszkań (5,1% ogółu rozpoczętych mieszkań w kraju), tj. o 26,0% mniej niż przed rokiem. W okresie minionych siedmiu miesięcy rozpoczęto budowę 4523 lokali mieszkalnych (4,8% ogółu w Polsce), tj. o 10,4% mniej niż w okresie styczeń - lipiec w 2010 r. Najwięcej rozpoczętych mieszkań odnotowano w powiecie zgierskim (15,4% ogółu) oraz Łodzi (14,1%).

SKUP I CENY WYBRANYCH PRODUKTÓW ROLNYCH

Na rynku rolnym województwa łódzkiego w lipcu 2011 r. w porównaniu z czerwcem br. odnotowano spadek cen skupu pszenicy, żyta, żywca wołowego i ziemniaków. Wzrosły natomiast ceny skupu żywca wieprzowego i drobiowego oraz mleka. W obrocie targowiskowym zanotowano spadek cen zbóż (żyta i jęczmienia, pszenicy), żywca wieprzowego i wołowego, a także ziemniaków. Wzrosły jedynie ceny prosiąt na chów.

W odniesieniu do lipca ubiegłego roku, zarówno w skupie jak i na targowiskach, wyższe były ceny zbóż, żywca wołowego i wieprzowego oraz ceny skupu żywca drobiowego i mleka. Niższe niż przed rokiem były natomiast ceny ziemniaków i prosiąt z przeznaczeniem na chów.

W lipcu 2011 r. skupiono łącznie 5454 ton **zboża** ogółem. Było to o 36,7% mniej niż przed miesiącem i o 46,9% mniej niż przed rokiem.

Skup **pszenicy** był o 50,9% mniejszy niż w czerwcu br. i o 45,2% mniejszy w stosunku do lipca 2010 r. Ceny pszenicy w skupie obniżyły się w porównaniu z poprzednim miesiącem - o 9,0% (średnia cena wyniosła 91,54 zł/dt), ale w odniesieniu do lipca ubiegłego roku odnotowano ich wzrost o 68,1%. Na targowiskach za 1 dt pszenicy płacono średnio 100,98 zł, tj. o 2,9% mniej niż przed miesiącem i o 63,8 % więcej niż przed rokiem.

Skup **żyta** zmalał w ciągu miesiąca o 20,8%, a w porównaniu z lipcem 2010 r. spadł o 70,2%. Za żyto w skupie płacono średnio 75,28 zł/dt, tj. o 4,4% mniej niż w czerwcu br. i o 111,9% więcej niż w analogicznym miesiącu ubiegłego roku. W obrocie targowiskowym ceny żyta były o 8,4% niższe w stosunku do poprzedniego miesiąca - średnia cena 74,81 zł/dt, ale o 76,1% wyższe od cen notowanych w lipcu 2010 r.

Cena **jęczmienia** jaką w lipcu uzyskiwali rolnicy na targowiskach województwa łódzkiego była o 5,2 % niższa od notowanej przed miesiącem (średnia cena 89,35 zł/dt), ale o 64,2% wyższa niż przed rokiem.

W lipcu br. za **ziemniaki** w skupie płacono średnio 58,34 zł/dt, tj. o 42,5% mniej niż przed miesiącem i o 24,4% mniej niż przed rokiem. W obrocie targowiskowym ceny ziemniaków wyniosły

średnio 86,84 zł/dt i były niższe w stosunku do poprzedniego miesiąca o 42,9% jak i w stosunku do tego samego okresu ubiegłego roku o 35,8%.

Skup **żywca rzeźnego** (bydło, cielęta, trzoda chlewna, owce, konie, drób) w przeliczeniu na mięso w lipcu 2011 r. wyniósł 12,1 tys. ton, co oznacza wzrost o 1,3% w stosunku do poprzedniego miesiąca.

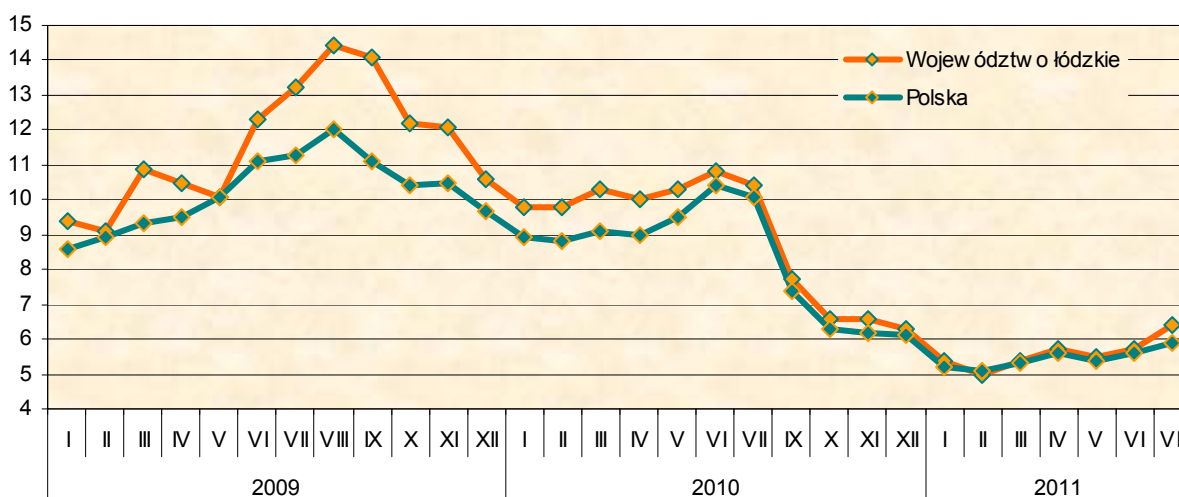
Skup **żywca wieprzowego** zwiększył się o 4,6% w stosunku do czerwca br., jednak zmalał o 22,6% w porównaniu z analogicznym miesiącem poprzedniego roku. Ceny żywca wieprzowego w skupie wyniosły średnio 4,8 zł/kg i były wyższe o 4,1% w porównaniu z poprzednim miesiącem i o 8,9% w porównaniu z lipcem 2010 r. Na targowiskach za 1 kg żywca wieprzowego płacono średnio 4,62 zł. tj. o 2,5% mniej niż przed miesiącem, ale o 16,4% więcej niż przed rokiem.

Za **prosię** w obrocie targowiskowym płacono średnio 120,89 zł/szt. tj. o 15,0% więcej niż przed miesiącem, ale w porównaniu z lipcem ub. roku nastąpił spadek o 8,4%. W lipcu br. w stosunku do poprzedniego miesiąca skupiono o 19,7% żywca wołowego więcej i o 19,2% więcej niż przed rokiem. Ceny skupu żywca wołowego obniżyły się do 5,29 zł/kg co oznacza spadek o 18,1% w stosunku do poprzedniego miesiąca, ale wzrost o 27,6% w odniesieniu do analogicznego miesiąca ubiegłego roku. Ceny bydła rzeźnego w obrocie targowiskowym wyniosły średnio 4,34 zł/kg i były niższe o 3,6% niż przed miesiącem, ale wyższe o 31,1% w porównaniu z lipcem 2010r.

Drobiu rzeźnego skupiono w lipcu 2011 r. o 6,3% mniej niż w czerwcu br. i o 10,0% mniej niż w tym samym okresie ubiegłego roku. Ceny skupu drobiu rzeźnego (średnia cena 4,10 zł/kg) wzrosły w stosunku do poprzedniego miesiąca o 9,3% i o 18,5% porównaniu z lipcem 2010 r.

Skup **mleka** wyniósł w lipcu br. 64636 tys. litrów i był o 2,8% wyższy niż w miesiąc wcześniej, ale o 0,1% niższy niż przed rokiem. Za 1 hl mleka płacono w skupie średnio 111,76 zł. tj. o 1,1% więcej niż przed miesiącem i o 16,6% więcej niż przed rokiem.

RELACJA CEN SKUPU ŻYWCA WIEPRZOWEGO DO CEN TARGOWISKOWYCH ŻYTA



PRODUKCJA SPRZEDANA PRZEMYSŁU

PRZYCHODY ZE SPRZEDAŻY WYROBÓW I USŁUG PRZEDSIĘBIORSTW PRZEMYSŁOWYCH

województwa łódzkiego w lipcu 2011 r. wyniosły 4670,0 mln zł i były o 5,8% niższe w porównaniu z poprzednim miesiącem, ale o 10,6% wyższe w stosunku do lipca 2010 r. (licząc w cenach stałych).

W skali kraju przychody przedsiębiorstw przemysłowych osiągnęły poziom o 6,0% niższy w stosunku do poprzedniego miesiąca, ale o 1,8% wyższy niż w lipcu 2010 r.

W strukturze produkcji sprzedanej 74,7% ogółu stanowiły przychody wypracowane w przetwórstwie przemysłowym (3488,7 mln zł, tj. o 6,5% mniej niż w czerwcu 2011 r., ale o 5,7% więcej niż w lipcu 2010 r.).

Dynamika produkcji sprzedanej (ceny stałe)	VI 2011=100	VII 2010=100	I-VII 2010=100
Polska	94,0	101,8	106,4
Województwo łódzkie	94,2	110,6	117,0

Wzrost sprzedaży, w porównaniu z lipcem 2010 r., odnotowano m.in. w produkcji: chemikaliów i wyrobów chemicznych (o 30,4%), wyrobów z drewna, korka, słomy i wikliny (o 26,3%), poligrafii i reprodukcji zapisanych nośników informacji (o 22,4%) oraz w produkcji papieru i wyrobów z papieru (o 19,4%). Najgłębszy spadek wartości sprzedaży wystąpił w produkcji komputerów, wyrobów elektronicznych i optycznych (o 46,6%), produkcji skór i wyrobów skórzanych (o 35,5%), produkcji napojów (o 29,4%) oraz produkcji wyrobów farmaceutycznych (o 24,8%).

W okresie styczeń - lipiec 2011 r. wartość produkcji sprzedanej przemysłu osiągnęła poziom 33356,4 mln zł, tj. o 17,0% wyższy niż w analogicznym okresie 2010 r.

Największy wzrost przychodów ze sprzedaży wyrobów i usług w skali roku odnotowano m.in. w działach: poligrafia i reprodukcja zapisanych nośników informacji (o 36,0%), produkcja chemikaliów i wyrobów chemicznych (o 34,7%) oraz produkcja urządzeń elektrycznych (o 31,0%). Poziomu sprzedaży sprzed roku nie osiągnięto m.in. w produkcji komputerów, wyrobów elektronicznych i optycznych (spadek o 36,5%), wyrobów farmaceutycznych (o 32,8%) oraz skór i wyrobów skórzanych (o 11,1%).

W skali kraju produkcja sprzedana przemysłu w okresie styczeń-lipiec br. była o 6,4% wyższa niż przed rokiem.

PRODUKCJA SPRZEDANA BUDOWNICTWA

W lipcu 2011 r. WARTOŚĆ PRODUKCJI SPRZEDANEJ PRZEDSIĘBIORSTW SKUPIONYCH W SEKCJI BUDOWNICTWO wyniosła 612,8 mln zł i była o 11,6% niższa niż przed miesiącem, ale o 11,6% wyższa niż w lipcu 2010 r.

Wartość produkcji budowlano-montażowej, w kwocie 364,7 mln zł, była niższa o 16,6% od uzyskanej w czerwcu br. i 10,1% niższa od wypracowanej przed rokiem.

W skali kraju wartość produkcji budowlano-montażowej była o 3,5% niższa w stosunku do czerwca br., jednak o 16,4% wyższa niż w lipcu 2010 r.

Najwyższy wkład w wartość produkcji budowlano-montażowej wniosły firmy wykonujące roboty związane z budową obiektów inżynierii lądowej i wodnej; ich przychody stanowiły 45,0% ogólnej wartości produkcji budowlano-montażowej i były niższe niż przed miesiącem o 26,9% i o 16,6% niższe niż przed rokiem.

Przychody ze sprzedaży na 1 zatrudnionego w budownictwie wyniosły w lipcu 2011 r. 26,1 tys. zł, tj. o 11,3% mniej niż przed miesiącem, ale o 7,5% więcej niż w lipcu 2010 r.

Od początku bieżącego roku wartość produkcji sprzedanej w sekcji budownictwo zamknęła się kwotą 3668,3 mln zł, tj. o 19,3% wyższą niż przed rokiem. Produkcja budowlano-montażowa wzrosła w tym czasie o 10,7% do poziomu 2267,2 mln zł.

W kraju w okresie styczeń-lipiec produkcja budowlano-montażowa osiągnęła wartość o 19,9% wyższą niż przed rokiem.

W przeliczeniu na 1 zatrudnionego wartość produkcji sprzedanej wyniosła w tym okresie 161,2 tys. zł, tj. o 13,1% więcej niż w analogicznym okresie 2010 r.

SPRZEDAŻ DETALICZNA

W lipcu 2011 r. WARTOŚĆ SPRZEDAŻY DETALICZNEJ (w jednostkach handlowych i niehandlowych) województwa łódzkiego wzrosła w porównaniu z poprzednim miesiącem - o 1,2% i o 12,3% w stosunku do lipca 2010 r.

W okresie minionych siedmiu miesięcy 2011 r. wartość sprzedaży detalicznej w województwie łódzkim osiągnęła poziom o 15,8% wyższy niż przed rokiem. Najwyższą dynamiką charakteryzowały się m.in. branże: paliwa - wzrost o 43,3% (12,9% wartości sprzedaży ogółem), włókno, odzież, obuwie - o 26,5% (6,7% w ogólnej wartości sprzedaży) oraz sprzedaż detaliczna prowadzona przez domy sprzedaży wysyłkowej - o 29,3% (4,3% ogólnej sprzedaży).

Poziomu sprzedaży sprzed roku nie osiągnęły przedsiębiorstwa handlujące pojazdami samochodowymi, motocyklami i częściami - spadek o 10,6% (6,2% sprzedaży ogółem) oraz żywnością, napojami alkoholowymi i bezalkoholowymi oraz wyrobami tytoniowymi - spadek o 3,6% (9,4% w ogólnej sprzedaży).

Wartość sprzedaży hurtowej w jednostkach handlowych na terenie województwa łódzkiego zamknęła się w lipcu br. kwotą o 2,2% niższą niż miesiąc wcześniej, ale o 10,6% wyższą niż przed rokiem. Od początku roku osiągnęła ona poziom o 17,8% wyższy niż w analogicznym okresie 2010 r.

REGON

Według stanu na koniec lipca 2011 r. w **rejestrze REGON** zarejestrowanych było 228,3 tys. podmiotów gospodarki narodowej, tj. o 0,8% więcej niż przed rokiem. Sektor prywatny skupiał 97,1% wszystkich podmiotów.

Osoby fizyczne prowadzące działalność gospodarczą stanowiły 77,4% ogółu podmiotów, a w porównaniu z końcem lipca 2010 r. ich liczba zwiększyła się o 0,1%.

Zwiększyła się również liczba zarejestrowanych spółek handlowych - 14625 na koniec czerwca br., wobec 13854 przed rokiem.

Wśród podmiotów w rejestrze REGON przeważały jednostki skupione w sekcjach: handel; naprawa pojazdów samochodowych - 30,0% (30,5% w lipcu ubiegłego roku), przetwórstwo przemysłowe - 12,4% (wobec 12,7% przed rokiem) oraz budownictwo - 10,6% (w lipcu 2010 r. 10,6%).

Najwięcej podmiotów zlokalizowanych było na terenie Łodzi - 37,7% ogółu oraz powiatów: zgierskiego - 6,4% i pabianickiego - 5,1%.

WYBRANE DANE O WOJEWÓDZTWIE ŁÓDZKIM

WYSZCZEGÓLNIENIE		I	II	III	IV	V	VI	VII	VIII	IX	X	XI	XII
A – 2010 r. B – 2011 r.													
Ludność ^a (w tys. osób)	A	.	.	2540,0	.	.	2538,5	.	.	2536,9	.	.	2534,4
	B
Bezrobotni zarejestrowani ^a (w tys. osób)	A	140,0	144,4	142,7	136,8	133,4	129,3	127,0	124,2	123,2	123,8	125,8	131,6
	B	141,7	145,4	145,8	141,0	137,4	132,7	131,3					
Stopa bezrobocia ^{a,b} (w %)	A	12,8	13,2	13,0	12,5	12,3	11,9	11,7	11,5	11,4	11,4	11,6	12,1
	B	12,8	13,0	13,1	12,7	12,4	12,0	11,9					
Oferty pracy (w ciągu miesiąca)	A	3972	6076	7462	7121	6297	6016	6433	5819	6483	5387	3622	2854
	B	2715	2870	5246	5442	4789	4247	3831					
Liczba bezrobotnych na 1 ofertę pracy ^a	A	58	36	32	33	32	33	35	34	32	44	63	98
	B	83	69	46	54	44	45	51					
Przeciętne zatrudnienie w sektorze przedsiębiorstw ^c (w tys. osób)	A	302,3	301,9	301,9	303,3	304,4	307,3	308,7	309,3	315,6	316,3	315,9	314,9
	B	324,7	325,8	325,8	324,0	323,8	325,8	324,6					
poprzedni miesiąc=100	A	100,2	99,8	100,0	100,5	100,3	101,0	100,5	100,2	102,0	100,2	99,9	99,7
	B	103,1	100,3	100,0	99,4	99,9	100,6	99,6					
analogiczny miesiąc poprzedniego roku=100	A	97,5	97,6	98,8	99,9	100,9	102,0	102,3	102,5	104,6	104,7	104,3	104,3
	B	107,4	107,9	108,0	106,8	106,4	106,0	105,2					
Przeciętne wynagrodzenia miesięczne brutto w sektorze przedsiębiorstw ^c (w zł)	A	2841,41	2797,78	2888,47	2865,45	2798,41	2853,35	2992,09	2924,61	2980,27	2995,97	3273,26	3414,11
	B	3129,54	2976,09	3076,25	3076,38	3051,07	3084,77	3211,99					
poprzedni miesiąc=100	A	89,6	98,5	103,2	99,2	97,7	102,0	104,9	97,7	101,9	100,5	109,3	104,3
	B	91,7	95,1	103,4	100,0	99,2	101,1	104,1					
analogiczny miesiąc poprzedniego roku=100	A	104,5	105,1	106,1	104,4	105,2	105,3	105,4	106,0	107,3	107,2	110,7	107,6
	B	110,1	106,4	106,5	107,4	109,0	108,2	107,3					
Mieszkania oddane do użytkowania (od początku roku)	A	751	1179	1596	2463	2803	3221	3644	4175	4629	5296	5958	6956
	B	517	985	1443	1827	2187	2575	3065					
analogiczny okres poprzedniego roku=100	A	94,5	101,6	104,2	128,5	113,7	110,0	105,6	100,8	99,2	100,2	99,8	109,4
	B	68,8	83,5	90,4	74,2	78,0	79,9	84,1					

^a Stan w końcu okresu. ^b Udział zarejestrowanych bezrobotnych w cywilnej ludności aktywnej zawodowo. ^c W przedsiębiorstwach z większą od 9 liczbą pracujących.

WYBRANE DANE O WOJEWÓDZTWIE ŁÓDZKIM

WYSZCZEGÓLNIENIE		I	II	III	IV	V	VI	VII	VIII	IX	X	XI	XII
A – 2010 r. B – 2011 r.													
Nakłady inwestycyjne ^a (w tys. zł; ceny bieżące)	A	.	.	946434	.	.	2005302	.	.	3656008	.	.	6264037
	B	.	.	913085
analogiczny okres poprzedniego roku =100 (ceny bieżące)	A	.	.	77,2	.	.	64,3	.	.	84,2	.	.	99,8
	B	.	.	96,5
Produkcja sprzedana przemysłu ^b (w cenach stałych):													
poprzedni miesiąc=100	A	91,3	106,8	115,5	92,3	103,0	103,1	97,8	102,9	108,8	102,0	98,2	98,7
	B	91,0	106,4	111,5	92,9	103,5	102,6	94,2					
analogiczny miesiąc poprzedniego roku=100	A	96,4	101,5	109,9	107,5	117,6	114,0	111,5	117,1	114,2	114,8	117,9	121,5
	B	120,2	119,2	114,4	115,0	114,6	114,8	110,6					
Produkcja budowlano-montażowa ^b (w cenach bieżących):													
poprzedni miesiąc=100	A	21,0	142,2	179,4	112,7	106,2	131,2	95,5	96,2	118,6	86,4	96,0	120,2
	B	33,3	131,3	119,8	109,7	142,7	115,7	83,4					
analogiczny miesiąc poprzedniego roku=100	A	68,0	71,3	96,6	111,9	115,8	128,7	137,1	127,3	135,8	112,8	140,5	91,6
	B	145,0	133,8	89,3	87,0	116,9	103,0	89,9					
Przewozy ładunków ^{bc} w tys. ton	A	354,2	388,4	505,2	491,7	499,4	534,1	511,1	491,2	508,8	480,0	525,2	548,8
	B	602,4	764,9	735,8	690,0	685,6	584,2	486,7					
Sprzedaż detaliczna towarów ^b (w cenach bieżących):													
poprzedni miesiąc=100	A	75,3	103,4	120,2	95,3	99,9	107,5	102,3	95,8	106,9	103,6	92,7	122,4
	B	77,7	103,4	113,0	100,2	101,5	99,0	101,2					
analogiczny miesiąc poprzedniego roku=100	A	104,9	110,4	108,0	107,8	109,8	115,0	112,7	112,2	114,3	115,9	113,7	118,1
	B	121,9	121,9	114,6	120,5	122,3	113,7	112,3					
Wskaźnik cen:													
towarów i usług konsumpcyjnych ^d :													
analogiczny okres poprzedniego roku=100	A	.	.	103,2	.	.	102,4	.	.	102,3	.	.	103,1
	B	.	.	103,8					

a W przedsiębiorstwach z większą od 49 liczbą pracujących. *b* W przedsiębiorstwach z większą od 9 liczbą pracujących. *c* Dane podano zgodnie z każdorazowym stanem organizacyjnym. *d* W kwartale.

WYBRANE DANE O WOJEWÓDZTWIE ŁÓDZKIM

WYSZCZEGÓLNIENIE A – 2010 r. B – 2011 r.	I	II	III	IV	V	VI	VII	VIII	IX	X	XI	XII
	Wskaźnik cen: (dok.) skupu ziarna zbóż ^a :											
poprzedni miesiąc=100	A 101,1 B 114,5	101,4 103,0	95,1 98,2	97,4 103,3	99,6 105,3	120,3 100,2	97,8 88,3	126,2	109,7	105,3	99,6	109,3
analogiczny miesiąc poprzedniego roku=100	A 93,5 B 200,6	91,7 203,7	85,4 210,4	83,2 223,0	85,5 235,7	99,2 196,4	98,5 177,4	147,5	189,4	167,1	164,0	176,4
skupu żywca rzeźnego wołowego ^a :												
poprzedni miesiąc=100	A 107,2 B 93,8	100,8 106,9	95,8 106,4	95,0 99,5	100,7 104,6	100,8 110,9	94,9 81,9	103,2	102,4	103,4	110,7	104,7
analogiczny miesiąc poprzedniego roku=100	A 114,4 B 104,8	110,1 111,1	95,9 123,4	95,4 129,2	94,4 134,2	89,9 147,7	87,0 127,6	94,6	98,1	104,1	115,9	119,8
skupu żywca rzeźnego wieprzowego ^{ab} :												
poprzedni miesiąc=100	A 95,9 B 96,0	96,9 102,6	103,5 108,6	96,0 106,3	107,8 100,7	112,0 103,3	103,5 104,1	101,4	95,8	90,7	98,4	102,1
analogiczny miesiąc poprzedniego roku=100	A 84,9 B 102,1	83,2 108,1	75,4 113,4	72,1 125,6	78,4 117,4	89,4 108,2	87,1 108,9	90,7	91,3	91,8	94,5	102,1
Wskaźnik rentowności obrotu w przedsiębiorstwach ^c brutto ^d (w %)	A . B .	. .	6,6 8,3	9,9	7,3	7,3
netto ^e (w %)	A . B .	. .	5,2 6,6	8,7	6,2	6,2
Podmioty gospodarki narodowej ^f	A 221501 B 230500	221488 230742	222178 231009	223355 227694	222178 227504	225439 228025	226514 228318	227575	228613	229798	230361	230908
w tym spółki handlowe	A 13449 B 14269	13510 14334	13601 14387	13666 14431	13601 14518	13793 14579	13854 14625	13921	14002	14084	14137	14198
w tym z udziałem kapitału zagranicznego	A 2662 B 2644	2661 2655	2665 2750	2663 2753	2665 2759	2666 2761	2676 2772	2678	2690	2698	2712	2722

^a Według siedziby producenta. ^b W wyniku konsultacji z Departamentem Statystyki Rolnictwa i Środowiska w marcu 2005 r. zmieniona została metodologia naliczania danych dotyczących skupu produktów rolnych. Dane sprzed marca 2005 r. podano w warunkach porównywalnych. ^c Z większą od 49 liczbą pracujących; dane są prezentowane narastająco. ^d Relacja wyniku finansowego brutto do przychodów z całokształtu działalności. ^e Relacja wyniku finansowego netto do przychodów z całokształtu działalności. ^f W rejestrze REGON, bez rolników indywidualnych; stan w końcu okresu.