

AKTYWNOŚĆ EKONOMICZNA LUDNOŚCI W WOJEWÓDZTWIE ŁÓDZKIM

93-176 Łódź ul. Suwalska 29
tel. 42 6839-100, 6839-101

<http://www.stat.gov.pl/lodz>
e-mail: SekretariatUSLDZ@stat.gov.pl

Marzec 2009

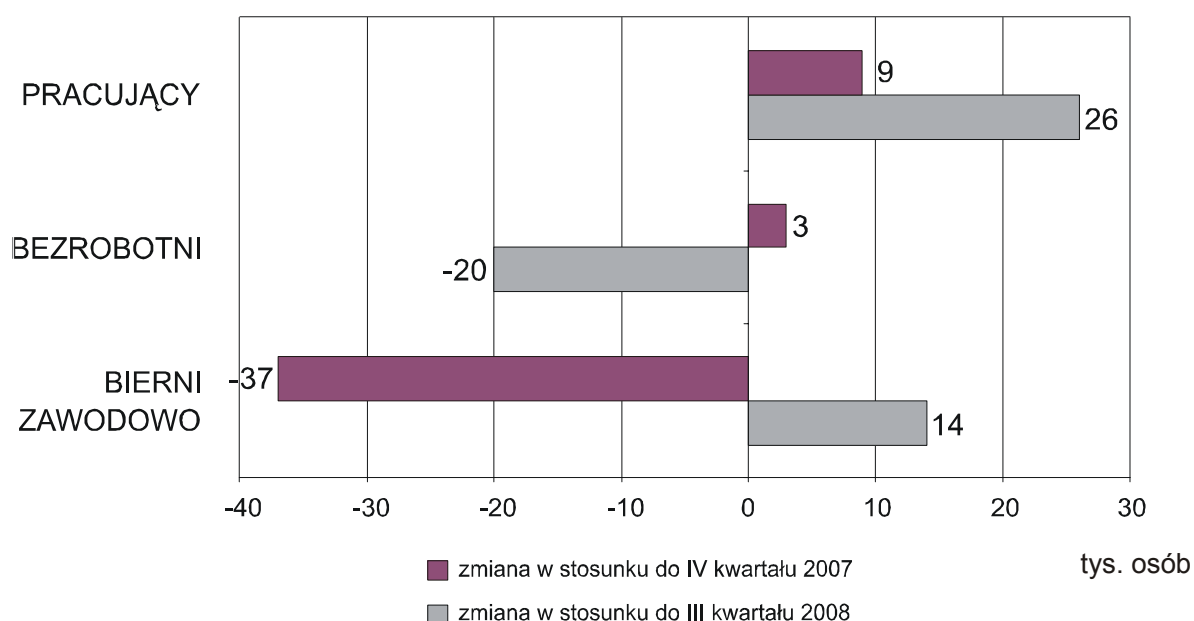
Nr 4/2008

Informacja została opracowana na podstawie uogólnionych wyników reprezentacyjnego Badania Aktywności Ekonomicznej Ludności (BAEL), przeprowadzonego w **IV kwartale 2008 roku**.

PODSTAWOWE WYNIKI B A E L

| | IV kwartał 2007 | III kwartał 2008 | IV kwartał 2008 |
|-----------------------------------|-----------------|------------------|-----------------|
| Współczynnik aktywności zawodowej | 55,9% | 54,6% | 55,7% |
| Wskaźnik zatrudnienia | 51,7% | 51,4% | 52,3% |
| Liczba osób aktywnych zawodowo | 1406 tys. | 1400 tys. | 1413 tys. |
| Liczba osób pracujących | 1301 tys. | 1318 tys. | 1327 tys. |
| Liczba osób bezrobotnych | 105 tys. | 82 tys. | 85 tys. |
| Stopa bezrobocia | 7,5% | 5,9% | 6,0% |
| Liczba osób biernych zawodowo | 1111 tys. | 1162 tys. | 1125 tys. |

ZMIANY NA RYNKU PRACY W IV KWARTALE 2008 R.



PODSTAWOWE DEFINICJE PRZYJĘTE W BAEL

Podstawą metodologii BAEL są definicje ludności aktywnej zawodowo (pracujących i bezrobotnych), przyjęte na XIII Międzynarodowej Konferencji Statystyków Pracy w październiku 1982 r. i zalecane do stosowania przez Międzynarodową Organizację Pracy i EUROSTAT.

Od II kwartału 2006 r. dane BAEL liczone są w oparciu o dokładną datę urodzenia.

Za **ludność aktywną zawodowo** (tzw. siła robocza) uważa się wszystkie osoby uznane za pracujące lub bezrobotne, zgodnie z definicjami podanymi poniżej.

Do pracujących zaliczono wszystkie osoby w wieku 15 lat i więcej, które w okresie badanego tygodnia:

- wykonywały przez co najmniej 1 godzinę jakąkolwiek pracę przynoszącą dochód lub zarobek, tzn. były zatrudnione w charakterze pracownika najemnego, pracowały we własnym lub dzierżawionym gospodarstwie rolnym albo prowadziły własną działalność gospodarczą poza rolnictwem, pomagały (bez wynagrodzenia) w prowadzeniu rodzinnego gospodarstwa rolnego lub rodzinnej działalności gospodarczej poza rolnictwem,
- miały pracę, ale jej nie wykonywały:
 - z powodu choroby, urlopu macierzyńskiego lub wychowawczego,
 - z innych powodów, przy czym długość przerwy w pracy wynosiła:
 - do 3 miesięcy,
 - powyżej 3 miesięcy, ale osoby te były pracownikami najemnymi i w tym czasie otrzymywały co najmniej 50% dotychczasowego wynagrodzenia (od I kwartału 2006 r.).

Do pracujących – zgodnie z międzynarodowymi standardami – zaliczono również uczniów, z którymi zakład pracy lub osoby fizyczne zawarły umowę o naukę zawodu lub przyuczenie do określonej pracy, jeżeli otrzymywali wynagrodzenie.

Ze względu na przyjęte założenia metodologiczne, liczba pracujących uzyskana z BAEL nie obejmuje niektórych kategorii osób, które są wliczane do pracujących w sprawozdawczości z zakresu zatrudnienia, m.in.:

- pracujących mieszkających w hotelach pracowniczych,
- pracujących za granicą na rzecz polskich pracodawców.

Klasyfikacja statusu zatrudnienia oparta została na *International Classification of Status in Employment* (ICSE) i wyróżnia następujące kategorie pracujących:

- **pracodawca** – osoba, która prowadzi własną działalność gospodarczą i zatrudnia co najmniej 1 pracownika najemnego,
- **pracujący na własny rachunek** – osoba, która prowadzi własną działalność gospodarczą i nie zatrudnia pracowników, również agencji we wszystkich rodzajach agencji,
- **pracownik najemny** – osoba zatrudniona na podstawie stosunku pracy w przedsiębiorstwie publicznym lub u pracodawcy prywatnego; również w indywidualnym gospodarstwie rolnym,
- **pomagający bezpłatnie członek rodziny** – osoba, która bez umownego wynagrodzenia pomaga w prowadzeniu rodzinnej działalności gospodarczej, w tym w prowadzeniu gospodarstwa rolnego/działki rolnej.

W kategorii pracujących wyróżniono osoby **pracujące w pełnym i niepełnym wymiarze czasu** pracy, na podstawie samooceny respondenta.

Bezrobotni, według BAEL, są to osoby w wieku 15-74 lata, które spełniały jednocześnie 3 warunki:

- w okresie badanego tygodnia nie były osobami pracującymi,
- aktywnie poszukiwały pracy w ciągu 4 tygodni (wliczając jako ostatni tydzień badany),
- były gotowe podjąć pracę w ciągu 2 tygodni następujących po badanym tygodniu.

Do bezrobotnych zalicza się także osoby, które nie poszukiwały pracy, ponieważ miały pracę załatwioną i oczekiwały na jej rozpoczęcie przez okres nie dłuższy niż 3 miesiące oraz były gotowe tę pracę podjąć.

Od I kwartału 2008 r. czas poszukiwania pracy liczony jest od momentu zakończenia przerwy w poszukiwaniu pracy, o ile wystąpiła i trwała co najmniej 4 tygodnie. W związku z tym, dane te, nie są w pełni porównywalne z wynikami z lat poprzednich.

Ludność bierna zawodowo to osoby w wieku 15 lat i więcej, które nie zostały zaklasyfikowane jako pracujące lub bezrobotne, tzn. osoby, które w okresie badanego tygodnia:

- nie pracowały, nie miały pracy i jej nie poszukiwały,
- nie pracowały, poszukiwały pracy, ale nie były gotowe do jej podjęcia w ciągu 2 tygodni następujących po tygodniu badanym,
- nie pracowały i nie poszukiwały pracy, ponieważ miały pracę załatwioną i oczekiwały na jej rozpoczęcie w okresie:
 - dłuższym niż 3 miesiące,
 - do 3 miesięcy, ale nie były gotowe tej pracy podjąć.

Wśród biernych zawodowo wyróżnia się grupę **zniechęconych**, do której należą osoby nie poszukujące pracy, ponieważ są przekonane, że jej nie znajdą.

Uwaga: Sumy niektórych danych mogą być różne od wielkości Ogółem. Wynika to z zaokrągleń dokonywanych przy uogólnianiu wyników badania.

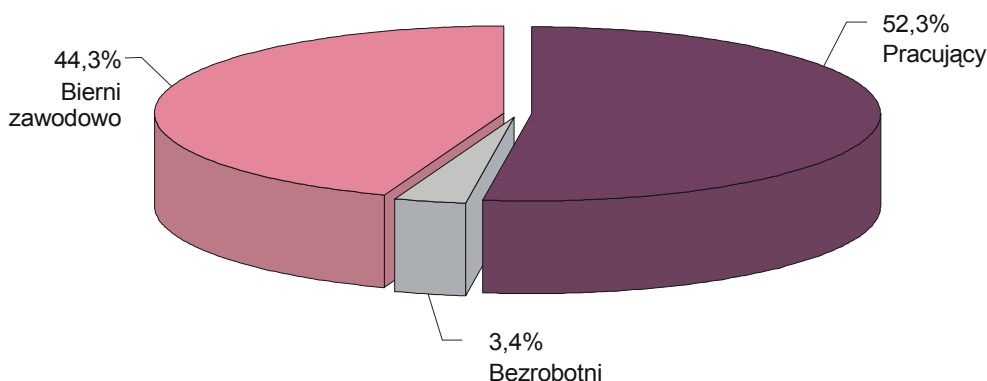
LUDNOŚĆ AKTYWNA I BIERNA ZAWODOWO

W IV kwartale 2008 r. zbiorowość aktywnych zawodowo w województwie łódzkim, według danych BAEL, liczyła 1413 tys. osób, a biernych zawodowo 1125 tys. osób. Aktywni zawodowo stanowili 55,7% ogółu ludności województwa w wieku 15 lat i więcej.

W porównaniu z analogicznym okresem w 2007 r. wzrosła zarówno liczba osób aktywnych zawodowo o 0,5%, jak i biernych zawodowo o 1,3%, przy jednoczesnym wzroście liczby ludności w wieku powyżej 15 roku życia o 0,8%. Dla grup aktywnych zawodowo odnotowano: w przypadku grupy bezrobotnych – spadek o 19,0%, natomiast zbiorowości pracujących – wzrost o 2,0%.

W strukturze ludności województwa łódzkiego w skali roku wzrósł odsetek zarówno biernych zawodowo o 0,2 pkt. proc., jak i pracujących o 0,6 pkt. proc., zmniejszając tym samym udział bezrobotnych z 4,2% do 3,4%.

STRUKTURA LUDNOŚCI W WIEKU 15 LAT I WIĘCEJ WEDŁUG AKTYWNOŚCI EKONOMICZNEJ W IV KWARTALE 2008 R.



Liczba biernych zawodowo na 100 osób aktywnych zawodowo w IV kwartale 2008 r. w województwie łódzkim ukształtowała się na poziomie 80 osób, tj. o 1 osobę więcej niż przed rokiem. W miastach relacja ta wyniosła 84 osoby (o 3 osoby więcej niż w IV kwartale 2007 r.), natomiast na wsi na 100 osób aktywnych zawodowo przypadały 72 osoby, tj. o 3 osoby mniej niż przed rokiem.

Mężczyźni stanowili 54,1% ogółu aktywnych zawodowo i w stosunku do IV kwartału 2007 r. ich liczba wzrosła o 20 tys. osób. Liczba kobiet aktywnych zawodowo spadła w tym czasie o 13 tys. Na 100 mężczyzn aktywnych zawodowo przypadało w IV kwartale 2008 r. 56 mężczyzn biernych zawodowo (57 przed rokiem), natomiast na 100 kobiet aktywnych zawodowo – 108 biernych zawodowo (o 5 więcej niż w IV kwartale 2007 r.).

Spośród 864 tys. mieszkańców wsi uczestniczących w badaniu, którzy stanowili 34,0% ludności województwa łódzkiego w wieku 15 lat i więcej, 57,4% to ludność związana z gospodarstwem rolnym. Aktywni zawodowo stanowili 58,1% ludności wiejskiej. Wśród ludności związanej z gospodarstwem rolnym współczynnik ten ukształtował się na poziomie 68,3% (o 2,5 pkt. proc. więcej niż w IV kwartale 2007 r.). Aktywni zawodowo mieszkańcy wsi niezwiązani z gospodarstwem stanowili 44,3% (o 0,6 pkt. proc. więcej niż w analogicznym okresie poprzedniego roku).

TABL. 1. LUDNOŚĆ AKTYWNA I BIERNA ZAWODOWO WEDŁUG PŁCI ORAZ MIEJSCA ZAMIESZKANIA W IV KWARTALE 2008 R.

| WYSZCZEGÓLNIENIE | Aktywni zawodowo | | | Bierni zawodowo |
|----------------------|------------------|-----------|------------|-----------------|
| | razem | pracujący | bezrobotni | |
| W TYSIĄCACH | | | | |
| OGÓŁEM | 1413 | 1327 | 85 | 1125 |
| Mężczyźni | 765 | 729 | 35 | 426 |
| Kobiety | 648 | 598 | 50 | 699 |
| Miasta | 911 | 848 | 63 | 763 |
| Wieś | 502 | 479 | 23 | 362 |
| IV KWARTAŁ 2007=100 | | | | |
| OGÓŁEM | 100,5 | 102,0 | 81,0 | 101,3 |
| Mężczyźni | 102,7 | 105,7 | 63,6 | 99,8 |
| Kobiety | 98,0 | 97,7 | 102,0 | 102,3 |
| Miasta | 104,1 | 105,7 | 85,1 | 107,3 |
| Wieś | 94,5 | 95,8 | 74,2 | 90,5 |
| III KWARTAŁ 2008=100 | | | | |
| OGÓŁEM | 100,9 | 100,7 | 103,7 | 96,8 |
| Mężczyźni | 97,6 | 98,1 | 85,4 | 93,2 |
| Kobiety | 105,0 | 104,0 | 122,0 | 99,1 |
| Miasta | 106,4 | 105,7 | 116,7 | 101,1 |
| Wieś | 92,3 | 92,8 | 82,1 | 88,9 |

Wśród aktywnych zawodowo najliczniejszą grupą, podobnie jak w poprzednich okresach, były osoby w wieku 25-34 lata stanowiące 30,7% ogółu - o 2,6 pkt. proc. więcej niż przed rokiem. Osoby w wieku produkcyjnym stanowiły 97,7% - o 0,5 pkt. proc. mniej niż w IV kwartale 2007 r.

Wśród biernych zawodowo 60,4% stanowiły osoby w wieku 55 lat i więcej, ich udział w stosunku do IV kwartału 2007 r. wzrósł o 2,8 pkt. proc. Liczba biernych zawodowo w wieku produkcyjnym wzrosła o 4 tys. osób, tj. o 0,8%. Osoby te stanowiły 46,5% ogółu osób pozostających biernymi zawodowo - o 0,2 pkt. proc. mniej niż przed rokiem.

TABL. 2. LUDNOŚĆ AKTYWNA I BIERNA ZAWODOWO WEDŁUG WIEKU W IV KWARTALE 2008 R.

| WYSZCZEGÓLNIENIE | Aktywni zawodowo | | | Bierni zawodowo |
|----------------------------------|------------------|-----------|------------|-----------------|
| | razem | pracujący | bezrobotni | |
| W TYSIĄCACH | | | | |
| OGÓŁEM | 1413 | 1327 | 85 | 1125 |
| w tym w wieku produkcyjnym | 1381 | 1297 | 85 | 523 |
| 15-24 lata | 133 | 113 | 20 | 250 |
| 25-34 | 434 | 410 | 24 | 55 |
| 35-44 | 345 | 324 | 21 | 42 |
| 45-54 | 341 | 328 | 13 | 100 |
| 55 lat i więcej | 160 | 153 | 7 | 679 |
| IV KWARTAŁ 2007=100 | | | | |
| OGÓŁEM | 100,5 | 102,0 | 81,0 | 101,3 |
| w tym w wieku produkcyjnym | 100,0 | 101,6 | 81,7 | 100,8 |
| 15-24 lata | 91,7 | 88,3 | 117,6 | 93,6 |
| 25-34 | 109,9 | 112,9 | 75,0 | 80,9 |
| 35-44 | 93,0 | 93,6 | 80,8 | 105,0 |
| 45-54 | 93,7 | 95,6 | 61,9 | 103,1 |
| 55 lat i więcej | 123,1 | 125,4 | 87,5 | 106,3 |

TABL. 2. LUDNOŚĆ AKTYWNA I BIERNA ZAWODOWO WEDŁUG WIEKU W IV KWARTALE 2008 R. (dok.)

| WYSZCZEGÓLNIENIE | Aktywni zawodowo | | | Bierni zawodowo |
|----------------------------------|------------------|-----------|------------|-----------------|
| | razem | pracujący | bezrobotni | |
| III KWARTAŁ 2008=100 | | | | |
| OGÓŁEM | 100,9 | 100,7 | 103,7 | 96,8 |
| w tym w wieku produkcyjnym | 101,0 | 100,9 | 103,7 | 95,4 |
| 15-24 lata | 102,3 | 105,6 | 87,0 | 93,6 |
| 25-34 | 103,1 | 101,5 | 141,2 | 76,4 |
| 35-44 | 96,9 | 96,1 | 110,5 | 97,7 |
| 45-54 | 98,8 | 100,3 | 72,2 | 108,7 |
| 55 lat i więcej | 108,1 | 107,7 | 116,7 | 98,7 |

Rozpatrując zbiorowość aktywnych zawodowo z punktu widzenia poziomu wykształcenia stwierdzić należy, iż w IV kwartale 2008 r. najliczniejsze grupy stanowiły osoby z wykształceniem zasadniczym zawodowym – 398 tys. osób oraz policealnym i średnim zawodowym – 395 tys. osób, tj. odpowiednio 28,2% oraz 28,0% ogółu aktywnych zawodowo.

Wśród biernych zawodowo blisko połowę stanowiły osoby z wykształceniem co najwyżej gimnazjalnym, a ich udział wśród ogółu biernych zawodowo w skali roku spadł o 1,2 pkt. proc.

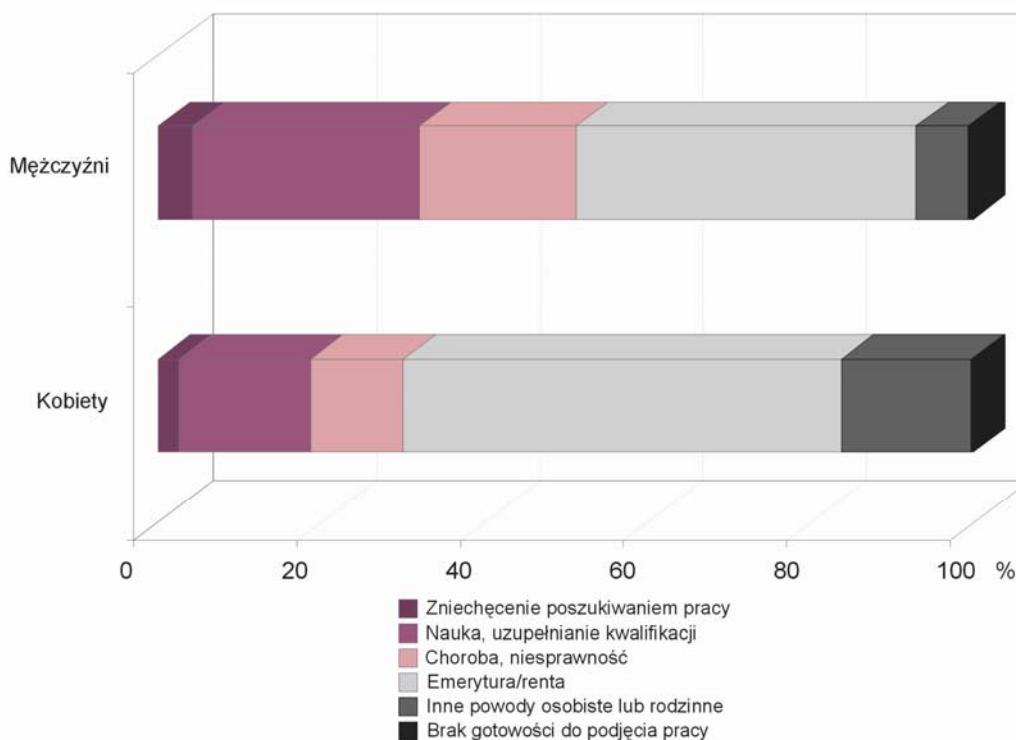
TABL. 3. LUDNOŚĆ AKTYWNA I BIERNA ZAWODOWO WEDŁUG POZIOMU WYKSZTAŁCENIA W IV KWARTALE 2008 R.

| WYSZCZEGÓLNIENIE | Aktywni zawodowo | | | Bierni zawodowo |
|--|------------------|-----------|------------|-----------------|
| | razem | pracujący | bezrobotni | |
| W TYSIĄCACH | | | | |
| OGÓŁEM | 1413 | 1327 | 85 | 1125 |
| Wyższe | 319 | 308 | 11 | 64 |
| Policealne i średnie zawodowe | 395 | 374 | 21 | 162 |
| Średnie ogólnokształcące | 151 | 137 | 15 | 143 |
| Zasadnicze zawodowe | 398 | 374 | 24 | 195 |
| Gimnazjum, podstawowe i niepełne podstawowe | 149 | 134 | 15 | 561 |
| IV KWARTAŁ 2007=100 | | | | |
| OGÓŁEM | 100,5 | 102,0 | 81,0 | 101,3 |
| Wyższe | 104,2 | 103,7 | 122,2 | 114,3 |
| Policealne i średnie zawodowe | 97,8 | 99,7 | 72,4 | 111,7 |
| Średnie ogólnokształcące | 116,2 | 119,1 | 100,0 | 102,1 |
| Zasadnicze zawodowe | 96,6 | 98,9 | 70,6 | 96,5 |
| Gimnazjum, podstawowe i niepełne podstawowe | 96,8 | 98,5 | 88,2 | 98,9 |
| III KWARTAŁ 2008=100 | | | | |
| OGÓŁEM | 100,9 | 100,7 | 103,7 | 96,8 |
| Wyższe | 102,6 | 102,7 | 100,0 | 80,0 |
| Policealne i średnie zawodowe | 99,0 | 98,4 | 110,5 | 95,9 |
| Średnie ogólnokształcące | 130,2 | 130,5 | 136,4 | 91,1 |
| Zasadnicze zawodowe | 96,8 | 95,9 | 120,0 | 107,1 |
| Gimnazjum, podstawowe i niepełne podstawowe | 90,9 | 93,7 | 71,4 | 97,4 |

W IV kwartale 2008 r. osoby biernie zawodowo stanowiły 44,3% ogółu ludności województwa w wieku 15 lat i więcej. Wśród ludności miejskiej udział tej grupy wyniósł 45,6%, na wsi natomiast 41,9%. Wśród ludności związanej z gospodarstwem rolnym biernie zawodowo stanowili 31,7%, podczas gdy w grupie niezwiązanej z gospodarstwem odsetek ten wyniósł 55,7%.

W czwartym kwartale 2008 r. zwiększyła się w stosunku do analogicznego okresu poprzedniego roku liczba biernych zawodowo z powodu pobierania emerytury lub renty. W przeprowadzonym badaniu BAEL zanotowano 551 tys. takich osób (wobec 525 tys. w IV kwartale 2007 r.). Stanowią one 49,0% osób biernych zawodowo. Zmalała natomiast liczba osób nieposzukujących pracy ze względu na zniechęcenie bezskutecznością jej poszukiwania. Liczba tych osób zmniejszyła się o 1 tys. i wyniosła 36 tys. Ich udział w liczbie biernych zawodowo był na poziomie 3,2% (o 0,1 pkt. proc. mniej niż w analogicznym okresie 2007 r.). Spadła także liczba osób biernych zawodowo z powodu nauki bądź uzupełniania kwalifikacji – o 6,5%. Udział tej grupy spadł o 1,7 pkt. proc i wyniósł w IV kwartale 2008 r. 20,6%.

STRUKTURA BIERNYCH ZAWODOWO WEDŁUG PRZYCZYŃ BIernoŚCI W IV KWARTALE 2008 R.

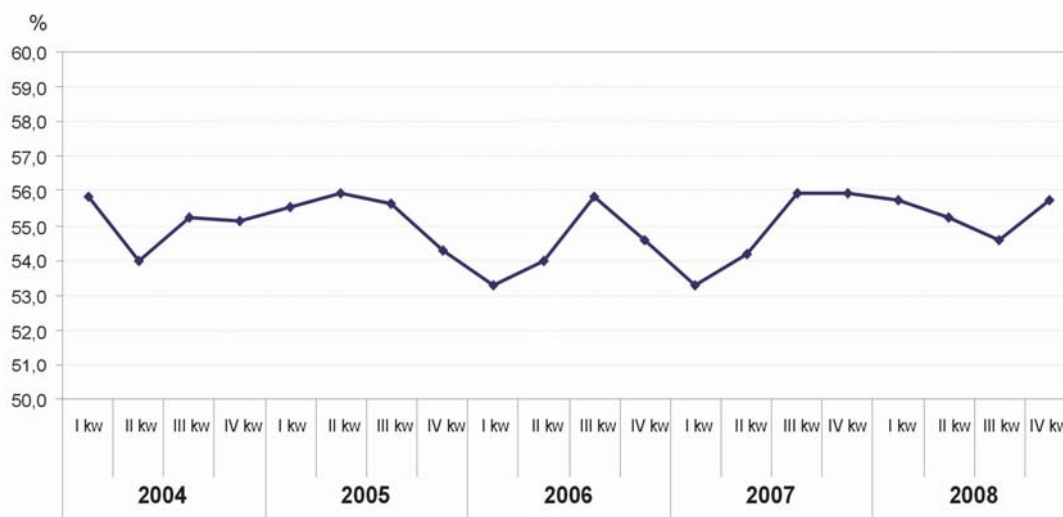


Miernikiem charakteryzującym aktywność ekonomiczną ludności jest współczynnik aktywności zawodowej określający udział ludności aktywnej zawodowo wśród ludności danej kategorii. W IV kwartale 2008 r. ludność aktywna zawodowo stanowiła 55,7% (tj. o 0,2 pkt. proc. mniej niż przed rokiem) ogółu ludności województwa łódzkiego w wieku 15 lat. W stosunku do poprzedniego kwartału współczynnik ten wzrósł o 1,1 pkt. proc.

Współczynnik aktywności zawodowej mężczyzn w IV kwartale 2008 r. był o 0,7 pkt. proc. wyższy niż przed rokiem i wyniósł 64,2%. Wśród kobiet współczynnik ten ukształtował się na poziomie o 1,1 pkt. proc. niższym niż przed rokiem i wyniósł 48,1%. W miastach aktywność zawodowa była, podobnie

jak w poprzednich okresach, niższa niż na wsi. Współczynniki te w IV kwartale 2008 r. ukształtowały się na poziomie 54,4% w miastach oraz 58,1% na wsi.

WSPÓŁCZYNNIK AKTYWNOŚCI EKONOMICZNEJ LUDNOŚCI W WOJEWÓDZTWIE ŁÓDZKIM



Najwyższym poziomem aktywności zawodowej w czwartym kwartale 2008 r. charakteryzowały się osoby w wieku 35-44 lata, dla których współczynnik przyjął wartość 89,4%. Dla osób w wieku produkcyjnym (mężczyźni 18-64 lata, kobiety 18-59 lat) współczynnik aktywności zawodowej wynosił 72,5% - jedynie o 0,1 pkt. proc. mniej niż przed rokiem.

Z punktu widzenia poziomu wykształcenia najwyższą aktywnością zawodową, podobnie jak w poprzednich okresach, charakteryzowały się osoby z wykształceniem wyższym – 83,3% ogółu ludności o tym poziomie wykształcenia. Udział aktywnych zawodowo wśród osób posiadających wykształcenie gimnazjalne, podstawowe i niepełne podstawowe wyniósł jedynie 21,0%.

PRACUJĄCY

W IV kwartale 2008 r. zbiorowość pracujących w województwie łódzkim według danych BAEL liczyła 1327 tys. osób i zarówno w porównaniu z analogicznym kwartałem 2007 r. liczba pracujących była wyższa o 26 tys. (tj. o 2,0%), jak i w stosunku do poprzedniego kwartału wzrosła o 9 tys. osób, tj. o 0,7%.

Pracujący stanowili 52,3% ogółu ludności województwa w wieku 15 lat i więcej. Odsetek kobiet w ogólnej liczbie pracujących spadł w stosunku do poziomu sprzed roku o 2,0 pkt. proc. i wyniósł 45,1%, natomiast ich liczba spadła o 2,3%.

W omawianym okresie nieznacznie spadło obciążenie osób pracujących osobami niepracującymi. Na 100 osób pracujących w województwie łódzkim przypadają 91 osoby niepracujące, przed rokiem - 93. W porównaniu z poprzednim kwartałem obciążenie to spadło o 3 osoby. Na 100 pracujących kobiet w IV kwartale 2008 r. przypadało 125 kobiet niepracujących, wśród mężczyzn wskaźnik ten wyniósł 63. Znacząca różnica, podobnie jak w poprzednich okresach, wystąpiła między miastem a wsią

w obciążeniu osób pracujących osobami niepracującymi. Na 100 pracujących osób w miastach przypadało 97 osób niepracujących, na wsi natomiast 80 osób niepracujących.

W sektorze publicznym (własność państwa i samorządu terytorialnego) pracowało 23,2% osób (o 0,5 pkt. proc. mniej niż w IV kwartale 2007 r.), natomiast liczba pracujących w tym sektorze nie zmieniła się w ciągu roku. W sektorze prywatnym liczba pracujących wzrosła w tym czasie o 2,6% (o 26 tys.) i wyniosła 1019 tys. osób.

Z ogólnej liczby pracujących w czwartym kwartale 2008 r. pracę dorywczą wykonywało 313 tys. osób, tj. 23,6% ogółu pracujących (przed rokiem – 25,0%).

TABL. 4. PRACUJĄCY WEDŁUG SEKTORÓW I STATUSU ZATRUDNIENIA W IV KWARTALE 2008 R.

| WYSZCZEGÓLNIENIE | Ogółem | Pracownicy najemni | | | Pracodawcy i pracujący na rachunek własny | Pomagający członkowie rodzin |
|--------------------------------|--------|--------------------|------------|-----------|---|------------------------------|
| | | razem | w sektorze | | | |
| | | | publicznym | prywatnym | | |
| W TYSIĄCACH | | | | | | |
| OGÓŁEM | 1327 | 980 | 308 | 672 | 283 | 64 |
| Praca stała ^a | 667 | 667 | 259 | 408 | – | – |
| Praca dorywcza | 313 | 313 | 49 | 264 | – | – |
| IV KWARTAŁ 2007=100 | | | | | | |
| OGÓŁEM | 102,0 | 102,0 | 99,7 | 103,1 | 101,8 | 103,2 |
| Praca stała ^a | 104,9 | 104,9 | 96,6 | 110,9 | – | – |
| Praca dorywcza | 96,3 | 96,3 | 119,5 | 93,0 | – | – |
| III KWARTAŁ 2008=100 | | | | | | |
| OGÓŁEM | 100,7 | 102,3 | 100,3 | 103,2 | 100,7 | 81,0 |
| Praca stała ^a | 103,7 | 103,7 | 97,7 | 107,7 | – | – |
| Praca dorywcza | 99,7 | 99,7 | 116,7 | 97,1 | – | – |

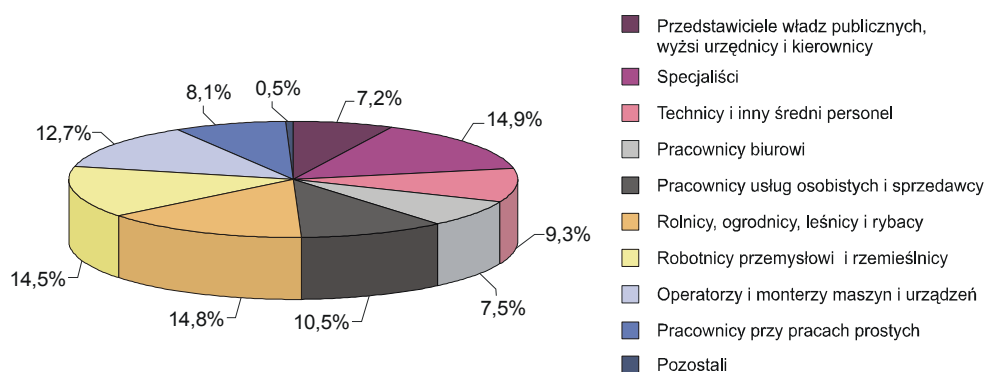
a Podział na pracę stałą i dorywczą dotyczy tylko pracowników najemnych.

Wśród ogółu ludności województwa osoby, które pracowały w niepełnym wymiarze godzin stanowiły 20,8% ogólnej liczby pracujących. Odsetek ten spadł w skali roku o 2,4 pkt. proc. W niepełnym wymiarze czasu częściej pracowały kobiety niż mężczyźni (26,8% wobec 16,0%).

Liczba pracujących w rolnictwie indywidualnym spadła w ciągu roku o 13 tys. i wyniosła 201 tys. osób. Pracujący w rolnictwie w IV kwartale 2008 r. stanowili o 1,3 pkt. mniej niż przed rokiem – 15,1% ogółu pracujących. Spośród 864 tys. ludności wiejskiej w województwie łódzkim w IV kwartale 2008 r. pracowało 55,4% osób. Pracujący związani z gospodarstwem rolnym stanowili grupę 328 tys. (tj. 68,5% ogółu pracującej ludności wiejskiej), z czego 86,3% osób pracowało w pełnym wymiarze czasu pracy.

Badanie BAEL w IV kwartale 2008 r. wykazało w strukturze pracujących, w porównaniu z analogicznym okresem 2007 r., największy wzrost odsetka osób w grupach zawodowych określonych jako przedstawiciele władz publicznych, wyżsi urzędnicy i kierownicy (o 1,8 pkt. proc.), stanowiącej 7,2% ogółu pracujących oraz technicy i inny średni personel - przy udziale 9,3% – o 1,0 pkt. proc. wyższym niż w IV kwartale 2007 r. Największy spadek udziału w strukturze pracujących według grup zawodowych oraz spadek liczby pracujących dotyczył grupy rolnicy, ogrodnicy, leśnicy i rybacy (spadek o 1,8 pkt. proc.), stanowiących 14,8% ogółu pracujących oraz grupy pracownicy przy pracach prostych, przy udziale 8,1% – o 0,9 pkt. proc. niższym niż przed rokiem.

STRUKTURA PRACUJĄCYCH WEDŁUG GRUP ZAWODÓW W IV KWARTALE 2008 R.



W IV kwartale 2008 r. pracujący w województwie łódzkim stanowili 52,3% ogółu ludności w wieku 15 lat i więcej. Ogólny wskaźnik zatrudnienia (udział ludności pracującej w ogólnej liczbie ludności danej kategorii) wzrósł zarówno w porównaniu z IV kwartałem 2007 r. o 0,6 pkt. proc., jak i w stosunku do poprzedniego kwartału o 0,9 pkt. Wskaźnik zatrudnienia obliczony w tym okresie dla kobiet pozostaje wyraźnie niższy niż dla mężczyzn (44,4% wobec 61,2%).

TABL. 5. WSKAŹNIK ZATRUDNIENIA WEDŁUG PŁCI, MIEJSCA ZAMIESZKANIA, WIEKU I POZIOMU WYKSZTAŁCENIA

| WYSZCZEGÓLNIENIE | IV kwartał 2007 | III kwartał 2008 | IV kwartał 2008 | |
|---|-----------------|------------------|-----------------|---------------------------------------|
| | w % | | | +/- w porównaniu z III kw. 2007 |
| OGÓLEM | 51,7 | 51,4 | 52,3 | +0,6 |
| WEDŁUG PŁCI I MIEJSCA ZAMIESZKANIA | | | | |
| Mężczyźni | 58,8 | 59,9 | 61,2 | +2,4 |
| Kobiety | 45,5 | 43,5 | 44,4 | -1,1 |
| Miasta | 50,6 | 49,8 | 50,7 | +0,1 |
| Wieś | 53,7 | 54,3 | 55,4 | +1,7 |
| WEDŁUG WIEKU | | | | |
| 15-24 lata | 31,1 | 27,0 | 29,5 | -1,6 |
| 25-34 | 78,4 | 81,9 | 83,8 | +5,4 |
| 35-44 | 84,2 | 84,5 | 83,9 | -0,3 |
| 45-54 | 74,4 | 74,7 | 74,4 | +0,0 |
| 55 lat i więcej | 15,9 | 17,0 | 18,2 | +2,3 |
| WEDŁUG POZIOMU WYKSZTAŁCENIA | | | | |
| Wyższe | 81,8 | 76,9 | 80,4 | -1,4 |
| Policealne i średnie zawodowe | 68,2 | 66,9 | 67,1 | -1,1 |
| Średnie ogólnokształcące | 42,6 | 38,5 | 46,6 | +4,0 |
| Zasadnicze zawodowe | 61,7 | 65,9 | 63,0 | +1,3 |
| Gimnazjum, podstawowe i niepełne podstawowe | 18,9 | 19,3 | 18,9 | 0,0 |

Największe zaangażowanie zawodowe obserwuje się wśród osób w grupie wieku 35-44 lata, dla których wskaźnik zatrudnienia przyjął wartość 83,9%. Dla osób w wieku produkcyjnym wskaźnik ten wyniósł 68,1%, tj. o 0,9 pkt. proc. mniej niż w analogicznym okresie poprzedniego roku. Najwyższe wskaźniki zatrudnienia, podobnie jak w IV kwartale 2007 r., wystąpiły wśród osób posiadających wykształcenie wyższe oraz policealne i średnie zawodowe.

BEZROBOTNI

W IV kwartale 2008 r. w województwie łódzkim, w stosunku do poprzednich kwartałów, odnotowano nieznaczny wzrost bezrobocia. Zbiorowość bezrobotnych liczyła 85 tys. osób i w stosunku do poprzedniego kwartału zwiększyła się o 3 tys., tj. o 3,7%. Znaczący spadek widoczny jest jednak w stosunku do analogicznego okresu 2007 r. - liczba bezrobotnych była niższa o 20 tys. osób (o 19,0%).

W IV kwartale 2008 r. stopa bezrobocia dla ogółu ludności województwa łódzkiego w wieku 15 lat i więcej wynosiła 6,0% i była o 1,5 pkt. proc. niższa niż w analogicznym okresie 2007 r. W omawianym kwartale bardziej zagrożeni bezrobociem ze względu na miejsce zamieszkania, podobnie jak w poprzednich okresach, byli mieszkańcy miast.

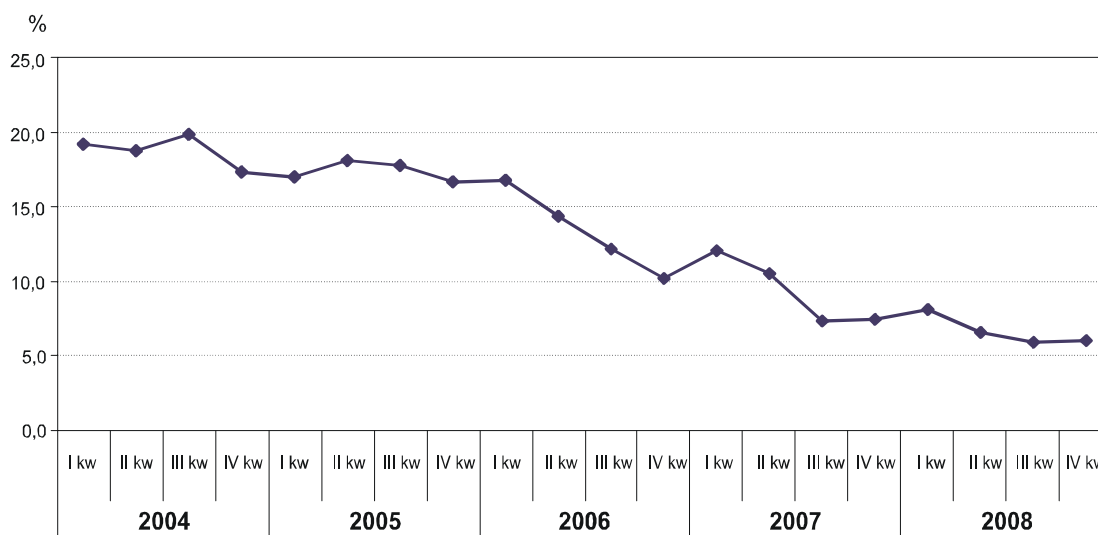
TABL. 6. STOPA BEZROBOCIA WEDŁUG PŁCI, MIEJSCA ZAMIESZKANIA, WIEKU I POZIOMU WYKSZTAŁCENIA

| WYSZCZEGÓLNIENIE | IV kwartał 2007 | III kwartał 2008 | IV kwartał 2008 | |
|--|-----------------|------------------|-----------------|--------------------------------------|
| | w % | | | +/- w porównaniu z IV kw. 2007 |
| OGÓŁEM | 7,5 | 5,9 | 6,0 | -1,5 |
| WEDŁUG PŁCI I MIEJSCA ZAMIESZKANIA | | | | |
| Mężczyźni | 7,4 | 5,2 | 4,6 | -2,8 |
| Kobiety | 7,4 | 6,6 | 7,7 | +0,3 |
| Miasta | 8,5 | 6,3 | 6,9 | -1,6 |
| Wieś | 5,8 | 5,1 | 4,6 | -1,2 |
| WEDŁUG WIEKU | | | | |
| 15-24 lata | 11,7 | 17,7 | 15,0 | +3,3 |
| 25-34 | 8,1 | 4,0 | 5,5 | -2,6 |
| 35-44 | 7,0 | 5,3 | 6,1 | -0,9 |
| 45-54 | 5,8 | 5,2 | 3,8 | -2,0 |
| 55 lat i więcej | 6,2 | 4,1 | 4,4 | -1,8 |
| WEDŁUG POZIOMU WYKSZTAŁCENIA | | | | |
| Wyższe | 2,9 | 3,5 | 3,4 | +0,5 |
| Policealne i średnie zawodowe | 7,2 | 4,8 | 5,3 | -1,9 |
| Średnie ogólnokształcące | 11,5 | 9,5 | 9,9 | -1,6 |
| Zasadnicze zawodowe | 8,3 | 4,9 | 6,0 | -2,3 |
| Gimnazjum, podstawowe i niepełne podstawowe | 11,0 | 12,8 | 10,1 | -0,9 |

Wśród mieszkańców wsi bezrobotni stanowili 2,7% ogółu ludności, natomiast stopa bezrobocia - udział bezrobotnych w ludności wiejskiej aktywnej zawodowo - ukształtowała się w IV kwartale 2008 r. na poziomie 4,6%. Wśród aktywnych zawodowo związanych z gospodarstwem rolnym stopa bezrobocia wyniosła 3,2%, natomiast wśród niezwiązanych z gospodarstwem wskaźnik ten był ponad 2 razy wyższy i wyniósł 7,4%.

W niemal wszystkich grupach wieku odnotowano spadek natężenia bezrobocia. W grupie wieku 25-34 lata, najliczniejszej wśród aktywnych zawodowo, stopa bezrobocia w stosunku do IV kwartału 2007 r. spadła najwięcej, o 2,6 pkt. proc., osiągając poziom 5,5%. Wśród osób w wieku produkcyjnym stopa bezrobocia wyniosła 6,2%, tj. o 1,3 pkt. proc. mniej niż przed rokiem.

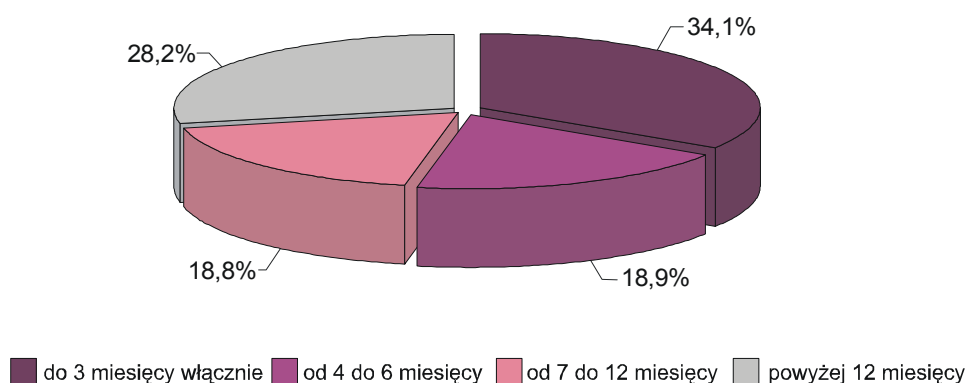
STOPA BEZROBOCIA W WOJEWÓDZTWIE ŁÓDZKIM



W czwartym kwartale 2008 r. przeciętny czas poszukiwania pracy wyniósł tyle co w poprzednim kwartale - 12 miesięcy. Było to jednak o 5 miesięcy krócej niż przed rokiem. W omawianym kwartale kobiety przeciętnie o 4 miesiące dłużej niż mężczyźni poszukiwały pracy (średnio 14 miesięcy), natomiast miejsce zamieszkania nie różnicowało czasu poszukiwania pracy.

W IV kwartale 2008 r. znacząco zmniejszyła się zbiorowość długotrwale bezrobotnych, tzn. poszukujących pracy przez okres dłuższy niż rok, liczyła ona 24 tys. osób. W stosunku do IV kwartału 2007 r. liczba długotrwale bezrobotnych spadła o 46,7%, natomiast udział poszukujących pracy ponad 12 miesięcy w ogólnej liczbie bezrobotnych zmniejszył się o 14,6 pkt. proc. i wyniósł 28,2%. Najliczniejszą grupę - 29 tys. osób - stanowiły osoby poszukujące pracy krócej niż 3 miesiące. Udział tej grupy poszukujących pracy wzrósł w porównaniu z IV kwartałem 2007 r. o 8,4 pkt. proc. i wyniósł w omawianym kwartale 34,1%.

STRUKTURA BEZROBOTNYCH WEDŁUG OKRESU POSZUKIWANIA PRACY W IV KWARTALE 2008 R.

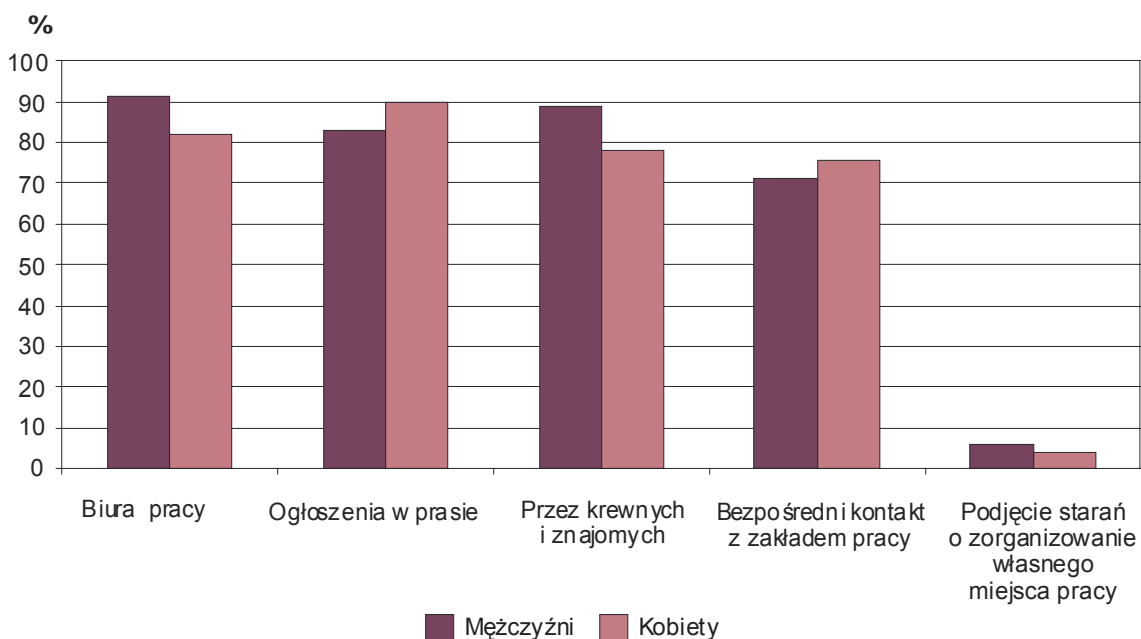


Odsetek osób aktywnych zawodowo pozostających bezrobotnymi w wyniku utraty pracy wyniósł w IV kwartale 2008 r. 41,2% ogółu bezrobotnych, tj. o 2,6 pkt. proc. mniej niż przed rokiem. Pozostający bez pracy, chcący ją podjąć po raz pierwszy stanowili 16,5% ogółu bezrobotnych. Udział tej grupy wzrósł

w stosunku do analogicznego okresu 2007 r. o 3,1 pkt. proc. Stosunkowo liczną grupę stanowiły osoby powracające do pracy po przerwie. Udział tych osób w populacji bezrobotnych w omawianym kwartale wyniósł 34,1%. W IV kwartale 2008 r. częściej byli to mężczyźni niż kobiety (37,1% wobec 32,0%) oraz mieszkańcy miast niż wsi (34,9% wobec 30,4%).

Najczęstszą formą poszukiwania pracy pozostają, według wyników BAEL za IV kwartał 2008 r., ogłoszenia w prasie, zarówno ich zamieszczanie, odpowiadanie na ogłoszenia oraz przeglądanie ogłoszeń. Ten sposób poszukiwania pracy wskazało 87,1% ogółu bezrobotnych. Na bezpośredni kontakt z potencjalnym zakładem pracy zdecydowało się 74,1% poszukujących pracy. W omawianym okresie 4 tys. osób podjęło starania zorganizowania własnego miejsca.

BEZROBOTNI WEDŁUG METOD POSZUKIWANIA PRACY W IV KWARTALE 2008 R.



Opracowanie: Izabela Kaleta – Wydział Analiz