

KOMUNIKAT O SYTUACJI SPOŁECZNO-GOSPODARCZEJ WOJEWÓDZTWA ŁÓDZKIEGO

93-176 Łódź ul. Suwalska 29
tel. 42 6839-100, 6839-101

<http://www.stat.gov.pl/lodz>
e-mail: SekretariatUSLDZ@stat.gov.pl

sierpień 2008

Nr 8

- ▶ **Przeciętne zatrudnienie w sektorze przedsiębiorstw** w województwie łódzkim w sierpniu 2008 r. wyniosło 315,0 tys. osób i w porównaniu z poprzednim miesiącem nieznacznie wzrosło (o 0,3%), w porównaniu z sierpniem ubiegłego roku odnotowano jego wzrost o 6,1%. W okresie styczeń-sierpień br. poziom zatrudnienia był wyższy o 7,6% od notowanego w analogicznym okresie ubiegłego roku.

- ▶ W sierpniu br. **stopa bezrobocia** rejestrowanego ukształtowała się na poziomie o 0,3 pkt. niższym niż przed miesiącem i wyniosła 9,2% (w skali kraju odnotowano jej spadek o 0,1 pkt. do poziomu 9,3%) Liczba zarejestrowanych bezrobotnych była niższa zarówno w stosunku do poprzedniego miesiąca, jak i w porównaniu ze stanem z końca sierpnia ubiegłego roku (odpowiednio o 2,7% i o 24,6%). Według stanu na koniec sierpnia na 1 ofertę pracy przypadało 17 osób, podczas gdy przed miesiącem 22 bezrobotnych.

- ▶ **Przeciętne miesięczne wynagrodzenie brutto** w sektorze przedsiębiorstw w sierpniu 2008 r. było niższe o 1,6% w porównaniu z lipcem br., a w stosunku do sierpnia 2007 r. wzrosło o 9,7%. Poziom przeciętnej płacy w okresie minionych ośmiu miesięcy br. był o 11,6% wyższy niż przed rokiem. Pomimo wzrostu wynagrodzeń, przeciętna płaca w województwie łódzkim jest nadal znacznie niższa od średniej krajowej.

- ▶ W sierpniu 2008 r. - według wstępnych danych - na terenie województwa łódzkiego oddano do użytkowania o 27,2% **mieszkań** mniej niż przed miesiącem i o 11,1% mniej niż w sierpniu 2007 r. Liczba mieszkań przekazanych od początku roku na terenie województwa była o 14,4% wyższa niż w okresie styczeń-sierpień ubiegłego roku. Podobnie jak przeciętnie w kraju, wśród oddanych mieszkań dominują powstające w ramach budownictwa indywidualnego stanowiąc 63,5% ogółu.

- ▶ Wartość **przychodów ze sprzedaży wyrobów i usług** uzyskanych przez przedsiębiorstwa **przemysłowe** województwa łódzkiego w sierpniu 2008 r. była o 2,1% niższa od odnotowanej w poprzednim miesiącu, ale o 3,8% wyższa w stosunku do sierpnia ub. roku. Wartość przychodów osiągniętych w okresie styczeń-sierpień br. była o 10,5% wyższa niż w w tym samym okresie 2007 r.
- ▶ Wartość produkcji sprzedanej przedsiębiorstw województwa łódzkiego skupionych w sekcji **budownictwo** w sierpniu br. była o 4,7% wyższa niż przed miesiącem i o 5,0% wyższa niż w analogicznym miesiącu 2007 r. Wartość produkcji budowlano-montażowej była w tym okresie o 13,9% wyższa niż w lipcu br. i o 17,9% wyższa niż przed rokiem. W okresie styczeń-sierpień br. produkcja sprzedana budownictwa osiągnęła poziom o 14,8% wyższy niż w roku ubiegłym, natomiast wartość produkcji budowlano-montażowej była w tym okresie o 17,8% wyższa.

- ▶ Na **rynku rolnym województwa łódzkiego** w sierpniu 2008 r. w porównaniu z lipcem br. odnotowano znaczny spadek ceny skupu pszenicy i żyta. Niższe również były ceny ziemniaków, żywca wołowego, drobiowego i mleka. Wzrosły natomiast ceny żywca wieprzowego. W obrocie targowiskowym także odnotowano spadek cen ziarna zbóż (pszenica, żyto, jęczmień), ziemniaków oraz żywca wołowego i wieprzowego. Wzrosła natomiast cena psziąt na chów.

- ▶ **Wartość sprzedaży detalicznej** przedsiębiorstw handlowych i niehandlowych województwa łódzkiego w sierpniu 2008 r. była o 6,6% niższa od odnotowanej w poprzednim miesiącu, ale o 3,1% wyższa od wartości sprzed roku. W okresie styczeń-sierpień br. osiągnęła ona poziom o 12,8% wyższy niż w okresie ośmiu miesięcy 2007 r. Wartość sprzedaży hurtowej prowadzonej przez jednostki handlowe była o 8,8% niższa niż przed miesiącem, także w porównaniu z sierpniem ubiegłego roku wykazała spadek o 4,4%, natomiast w porównaniu z okresem styczeń-sierpień 2007 r. wzrosła o 5,6%.

1. Prezentowane w komunikacie dane:

- o pracujących, zatrudnieniu i wynagrodzeniach oraz przychodach ze sprzedaży produkcji przemysłu i budownictwa, a także o sprzedaży detalicznej i hurtowej towarów - w ujęciu miesięcznym - dotyczą podmiotów gospodarczych, w których liczba pracujących przekracza 9 osób;
- o wynikach finansowych - w ujęciu kwartalnym - dotyczą podmiotów gospodarczych prowadzących księgi rachunkowe (z wyjątkiem sekcji "Rolnictwo, łowiectwo i leśnictwo", "Rybołówstwo i rybactwo", "Pośrednictwo finansowe"), w których liczba pracujących przekracza 49 osób;
- o inwestycjach - w ujęciu kwartalnym - dotyczą podmiotów gospodarczych (bez względu na rodzaj działalności) prowadzących księgi rachunkowe, w których liczba pracujących przekracza 49 osób

2. Dane w ujęciu wartościowym oraz obliczone na ich podstawie wskaźniki struktury podano w cenach bieżących. Wskaźniki dynamiki (sprzedaży) obliczono na podstawie wartości w cenach bieżących, z wyjątkiem przemysłu, dla którego podstawą obliczeń była wartość w cenach stałych (średnie ceny bieżące 2000 r.).

Przeciętne zatrudnienie w sektorze przedsiębiorstw w województwie łódzkim w sierpniu 2008 r. wyniosło 315,0 tys. osób i w porównaniu z poprzednim miesiącem wzrosło o 0,3%, w stosunku do sierpnia ubiegłego roku było o 6,1% wyższe.

W skali kraju przeciętne zatrudnienie utrzymało się na poziomie sprzed miesiąca, a w porównaniu z sierpniem 2007 roku wzrosło o 4,2%.

W sektorze publicznym poziom zatrudnienia w sierpniu br. obniżył się zarówno w porównaniu z lipcem br., jak i sierpniem 2007 r. (odpowiednio o 0,2% i 1,5%) osiągając poziom 39,5 tys. W sektorze prywatnym (skupiającym 87,5% ogółu zatrudnionych w sektorze przedsiębiorstw) przeciętne zatrudnienie w stosunku do poprzedniego miesiąca nieznacznie wzrosło (o 0,4%), a w porównaniu z analogicznym okresem ubiegłego roku odnotowano jego wzrost o 7,3%.

W poszczególnych sekcjach sektora przedsiębiorstw poziom zatrudnienia oscylował wokół wielkości z poprzedniego miesiąca, a jego najwyższy wzrost nastąpił w obsłudze nieruchomości i firm - o 2,1%.

W stosunku do sierpnia 2007 r. najwyższą dynamiką liczby zatrudnionych charakteryzowały się sekcje: obsługa nieruchomości i firm (wzrost o 17,4%), hotele i restauracje (o 11,8%) oraz handel i naprawy (o 10,4%) . W przemyśle wystąpił niewielki wzrost liczby zatrudnionych (o 2,8%).

W porównaniu z sierpniem ubiegłego roku najwyższy wzrost przeciętnego zatrudnienia pośród działów przetwórstwa przemysłowego dotyczył jednostek produkujących: sprzęt i urządzenia radiowe, telewizyjne i telekomunikacyjne (o 29,5%), wyroby z metali (o 17,7%), instrumenty medyczne, precyzyjne i optyczne, zegary i zegarki (o 15,2%) oraz zajmujących się działalnością wydawniczą; poligrafia i reprodukcją zapisanych nośników informacji (o 8,3%). Najgłębszy spadek zatrudnienia odnotowano w produkcji metali (o 23,7%).

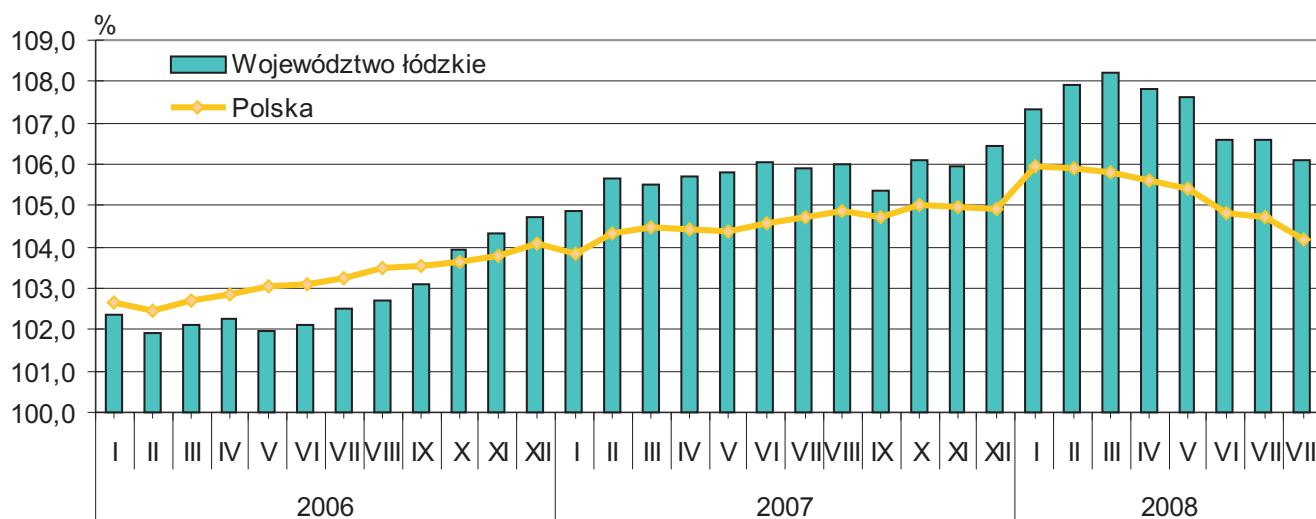
W okresie styczeń-sierpień br. przeciętne zatrudnienie w sektorze przedsiębiorstw województwa łódzkiego wyniosło 313,3 tys. osób i było o 7,6% wyższe niż w analogicznym okresie ubiegłego roku. Najwyższy wzrost zatrudnienia dotyczył sekcji: obsługa nieruchomości i firm (o 21,8%), handel i naprawy (o 11,3%) oraz hotele i restauracje (o 9,8%). W żadnej z obserwowanych sekcji nie odnotowano spadku zatrudnienia.

Od początku roku w porównaniu z ośmioma miesiącami ub. roku przeciętne zatrudnienie w kraju było wyższe o 5,3%.

W przetwórstwie przemysłowym poziomem zatrudnienia znacznie wyższym niż przed rokiem charakteryzowały się przedsiębiorstwa z działów: produkcja sprzętu i urządzeń radiowych, telewizyjnych i telekomunikacyjnych (o 43,2%), produkcja wyrobów z metali (o 14,6%), działalność wydawnicza; poligrafia i reprodukcja zapisanych nośników informacji (o 11,6%), produkcja instrumentów medycznych, precyzyjnych i optycznych, zegarów i zegarków (o 11,2%) oraz produkcja wyrobów gumowych i z tworzyw sztucznych (o 11,1%). Spadek zatrudnienia odnotowano w przedsiębiorstwach produkujących: metale (o 23,2%) oraz, w nieco mniejszym stopniu, odzież i wyroby futrzarskie (o 3,9%) oraz skóry wyprawione i wyroby z nich (o 1,7%).

Dynamika przeciętnego zatrudnienia w sektorze przedsiębiorstw

(analogiczny okres roku poprzedniego =100)



Według stanu na koniec sierpnia 2008 r. **rejestr bezrobotnych** obejmował 98,1 tys. osób, tj. o 2,7% mniej niż w lipcu br. i o 24,6% mniej niż sierpniu 2007 roku. W sierpniu 2008 r. w powiatowych urzędach pracy województwa łódzkiego zarejestrowano 12,1 tys. bezrobotnych, tj. o 13,8% mniej niż przed miesiącem i o 7,4% mniej niż przed rokiem. Z ewidencji bezrobotnych wyrejestrowano 14,8 tys. bezrobotnych, tj. o 14,8% mniej niż miesiąc wcześniej i o 5,7% mniej niż w sierpniu ubiegłego roku.

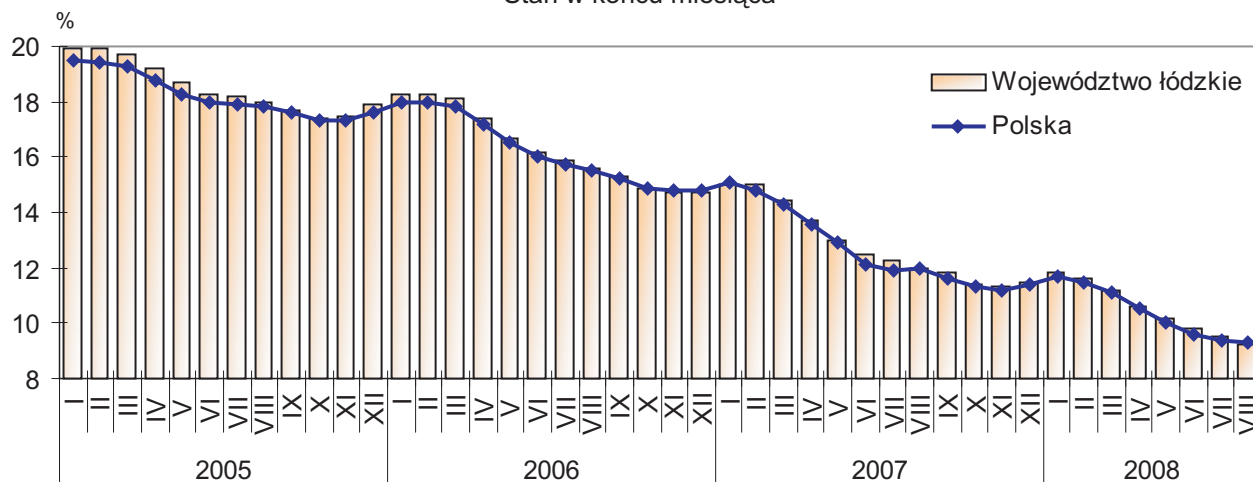
W sierpniu br. do urzędów pracy wpłynęły łącznie 7652 oferty pracy, tj. o 9,3% więcej niż przed miesiącem, ale o 11,8% mniej niż w sierpniu ubiegłego roku. Na koniec miesiąca na 1 ofertę pracy przypadało 17 osób bezrobotnych (w lipcu 22). Najwięcej bezrobotnych przypadających na 1 ofertę pracy odnotowano w powiatach: radomszczańskim (443), pączęczańskim (296) i sieradzkim (246), najmniej natomiast w: łódzkim wschodnim (4), łęczyckim (6) i rawskim (7).

Stopa bezrobocia rejestrowanego w województwie łódzkim ukształtowała się na poziomie o 0,3 pkt. niższym niż przed miesiącem i wyniosła 9,2% (przeciętnie w kraju - 9,3%). Województwo łódzkie uplasowało się na 7 pozycji pod względem poziomu stopy bezrobocia za województwami: wielkopolskim (6,0%), śląskim (7,0%), małopolskim (7,2%), mazowieckim (7,5%), pomorskim (8,4%) i podlaskim (9,1%).

Wyszczególnienie	Bezrobotni (w tys.)			Stopa bezrobocia w %
	stan na koniec VIII	napływ w miesiącu	odpływ w miesiącu	
Polska	1404,4	192,3	210,8	9,3
Województwo łódzkie	98,1	12,1	14,8	9,2

Stopa bezrobocia rejestrowanego

Stan w końcu miesiąca



WYNAGRODZENIE

Przeciętne miesięczne wynagrodzenie brutto w sektorze przedsiębiorstw województwa łódzkiego w sierpniu 2008 r. wyniosło 2640,83 zł i było o 1,6% niższe od notowanego w lipcu br., ale o 9,7% wyższe niż w sierpniu 2007 r.

W skali kraju przeciętne wynagrodzenie w sierpniu br. ukształtowało się na poziomie 3165,14 zł, tj. o 2,0% niższym niż przed miesiącem, ale o 9,7% wyższym niż przed rokiem.

Przeciętna płaca w sektorze publicznym województwa łódzkiego wyniosła 3737,30 zł i była to kwota wyższa od wypłaconej przed miesiącem (o 1,1%) i o 12,9% wyższa od notowanej w sierpniu ubiegłego roku. W firmach należących do sektora prywatnego przeciętne wynagrodzenie spadło o 2,1% w stosunku do poprzedniego miesiąca, ale wzrosło o 9,5% w porównaniu z analogicznym okresem ubiegłego roku osiągając poziom 2483,51 zł.

W skali miesiąca niewielki wzrost płac odnotowano tylko w dwóch sekcjach: transport, gospodarka magazynowa i łączność (o 1,2%) oraz hotele i restauracje (0,8%). W pozostałych sekcjach płace nie osiągnęły poziomu sprzed miesiąca, a ich spadek mieścił się w granicach 1,1% - 5,1%.

W stosunku do sierpnia ubiegłego roku wzrost wynagrodzeń odnotowano we wszystkich obserwowanych sekcjach, przy czym najwyższy dotyczył: budownictwa (o 14,7%), pozostałej działalności usługowej komunalnej, społecznej i indywidualnej (o 12,2%), handlu i napraw (o 10,4%) oraz przemysłu (o 10,1%).

W przetwórstwie przemysłowym wzrost wynagrodzeń odnotowano we wszystkich obserwowanych działach. W porównaniu z sierpniem ubiegłego roku najwyższy wzrost zaobserwowano w produkcji: pozostałego sprzętu transportowego (o 20,8%), wyrobów gumowych i tworzyw sztucznych (o 14,7%), metali (o 13,3%) i masy włóknistej oraz papieru (o 12,1%).

Przeciętne miesięczne wynagrodzenie wypłacane w okresie ośmiu miesięcy br. w sektorze przedsiębiorstw ukształtowało się na poziomie 2588,61 zł, tj. o 11,6% wyższym niż w analogicznym okresie 2007 r. W sektorze publicznym płace były o 9,8% wyższe niż przed rokiem, a w prywatnym odnotowano ich wzrost o 12,9%.

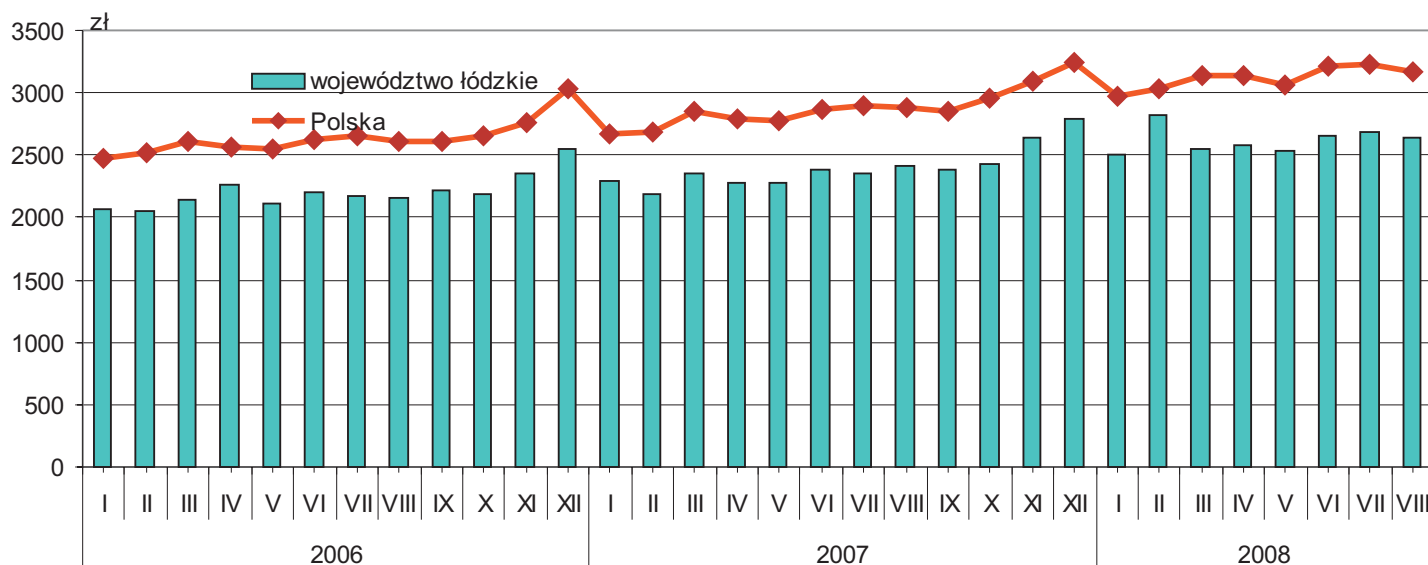
W skali kraju, w porównaniu z okresem styczeń-sierpień 2007 r., przeciętne wynagrodzenie wzrosło o 11,3%.

Wzrost wynagrodzeń w tym okresie odnotowano we wszystkich z obserwowanych sekcji w województwie łódzkim, w tym najwyższy w budownictwie (o 17,8%), pozostałej działalności usługowej komunalnej, społecznej i indywidualnej (o 15,5%), oraz w transporcie, gospodarce magazynowej i łączności (o 13,2%).

Dynamika przeciętnego miesięcznego wynagrodzenia brutto	VII 2008 = 100	VIII 2007 = 100	I-VIII 2007 = 100
Polska	98,0	90,3	111,3
Woj. łódzkie	98,4	109,7	111,6

We wszystkich z obserwowanych działów przetwórstwa przemysłowego poziom wynagrodzeń był wyższy niż przed rokiem. Najwyższy wzrost odnotowano w przedsiębiorstwach zajmujących się produkcją: metali (o 21,4%), drewna i wyrobów z drewna oraz ze słomy i wikliny (o 17,6%), masy włóknistej oraz papieru (o 16,7%) oraz produkcją skór wyprawionych i wyrobów z nich (o 15,5%).

Przeciętne miesięczne wynagrodzenie brutto w sektorze przedsiębiorstw



MIESZKANIA

Według wstępnych danych w sierpniu 2008 r. na terenie województwa łódzkiego oddano do użytkowania 337 **mieszkań**, tj. o 27,2% mniej niż przed miesiącem i o 11,1% mniej niż w sierpniu ubiegłego roku. Wśród oddanych lokali dominowały, podobnie jak w miesiącach poprzednich, mieszkania powstałe w ramach budownictwa indywidualnego stanowiąc 77,7% ogółu. Udział mieszkań przeznaczonych na sprzedaż lub wynajem wyniósł - 5,9%, a mieszkań komunalnych - 16,3%. W sierpniu br. nie przekazano do użytkowania mieszkań spółdzielczych, społecznych czynszowych ani zakładowych.

Łączna powierzchnia użytkowa oddanych w sierpniu br. mieszkań wyniosła 41,8 tys. m², a więc przeciętna powierzchnia mieszkania ukształtowała się, podobnie jak przed rokiem, na poziomie 124,0 m².

Na terenie kraju w sierpniu br. oddano do eksploatacji 10540 mieszkań, tj. o 26,1% mniej niż w lipcu br. i o 8,8% mniej niż przed rokiem. W strukturze mieszkań oddanych na terenie kraju dominowały lokale inwestorów indywidualnych (50,4% ogółu) oraz mieszkania przeznaczone na sprzedaż lub wynajem (39,1% ogółu).

W sierpniu br. w województwie łódzkim wydano 917 pozwoleń na budowę mieszkań (w tym 642 w budownictwie indywidualnym), tj. o 19,1% więcej niż przed miesiącem, ale o 5,9% mniej niż w sierpniu 2007 r. Rozpoczęto budowę 798 mieszkań (z czego 76,1% to mieszkania w budynkach inwestorów indywidualnych), tj. o 2,0% mniej niż w poprzednim miesiącu, natomiast w porównaniu z sierpniem ubiegłego roku liczba ta pozostała bez zmian.

Od początku roku na terenie województwa łódzkiego przekazano do użytkowania 3784 mieszkania, tj. o 14,4% więcej niż w analogicznym okresie ubiegłego roku. Najwyższą dynamiką wzrostu w porównaniu z ubiegłym rokiem charakteryzowały się lokale zakładowe - 45 wobec zaledwie 5 mieszkań przed rokiem. Wysoką dynamikę odnotowano również w przypadku mieszkań spółdzielczych - 200 mieszkań wobec 75 przed rokiem oraz społecznych czynszowych - 232 mieszkania wobec 108 przed rokiem. Liczba mieszkań przeznaczonych na sprzedaż lub wynajem wzrosła w tym czasie o 74,4%. Zmniejszyła się natomiast liczba mieszkań komunalnych (spadek o 22,8%) oraz przekazanych przez inwestorów indywidualnych (o 4,3%).

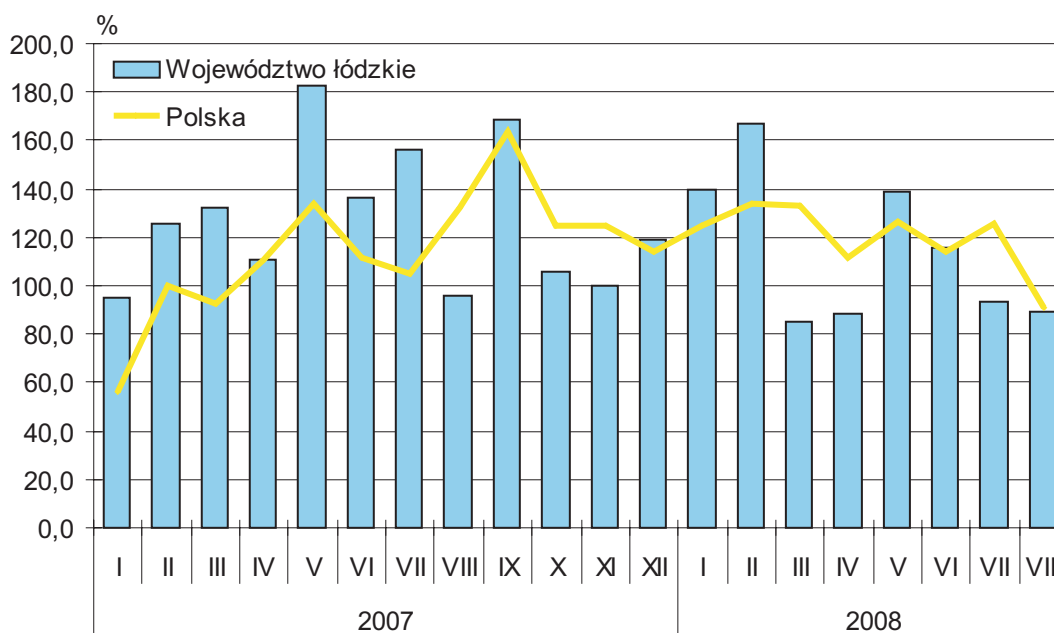
Przeciętna powierzchnia użytkowa mieszkania w okresie styczeń-sierpień br. wyniosła 114,2 m² (przed rokiem 123,6m²). Mieszkania o największej powierzchni wybudowano w ramach budownictwa indywidualnego, gdzie przeciętna powierzchnia wyniosła tyle samo co przed rokiem, tj. 143,9 m². Najmniejsze powierzchniowo mieszkania wybudowano w ramach budownictwa komunalnego - 47,0 m² (przed rokiem 45,1 m²) oraz społeczno-czynszowego - 51,1 m² (48,0 m² w okresie styczeń-sierpień 2007 r.).

W porównaniu z okresem styczeń-sierpień 2007 r. o 23,6% wzrosła liczba mieszkań, na których budowę wydano pozwolenia (8739 pozwoleń); 61,7% wszystkich pozwoleń dotyczyło lokali należących do inwestorów indywidualnych. W tym okresie rozpoczęto również budowę większej liczby mieszkań - o 25,2% więcej niż przed rokiem (5914 mieszkań).

W kraju od początku roku przekazano 92986 mieszkań, tj. o 22,5% więcej niż przed rokiem. Dominowały mieszkania wybudowane w ramach budownictwa indywidualnego – 48,2% ogółu, jednak najwyższą dynamiką w ciągu roku charakteryzowały się mieszkania wybudowane z przeznaczeniem na sprzedaż lub wynajem (wzrost o 61,5% w porównaniu z analogicznym okresem 2007 r.), a ich udział w ogólnej liczbie przekazanych mieszkań wyniósł 42,1%. Spółdzielnie mieszkaniowe odnotowały w tym okresie 16,9% wzrost liczby oddanych mieszkań.

Dynamika mieszkań oddanych do użytkowania

(analogiczny okres roku poprzedniego =100)



ROLNICTWO

Na **rynku rolnym województwa łódzkiego** w sierpniu 2008 r. w porównaniu z lipcem br. odnotowano znaczny spadek ceny skupu pszenicy i żyta. Niższe również były ceny ziemniaków, żywca wołowego, drobiowego i mleka. Wzrosły natomiast ceny żywca wieprzowego. W obrocie targowiskowym również odnotowano spadek cen zbóż (pszenica, żyto, jęczmień), ziemniaków oraz żywca wołowego i wieprzowego.

W odniesieniu do sierpnia ubiegłego roku zanotowano spadek cen skupu zbóż (pszenicy, żyta), mleka oraz drobiu różnego. Wyższe niż w analogicznym okresie ubiegłego roku były natomiast ceny ziemniaków, żywca wieprzowego i wołowego. Na targowiskach zanotowano natomiast wzrost cen zbóż (pszenica, żyto, jęczmień), ziemniaków, żywca wieprzowego i wołowego i prosiąt na chów.

W sierpniu 2008 r. skupiono łącznie 13978 ton **zboża** ogółem. Było to o 104,9% więcej niż przed miesiącem i o 49,0% więcej niż przed rokiem.

Skup **pszenicy** był o 113,6% większy niż w lipcu br. i o 54,1% wyższy w relacji do sierpnia 2007 r. Ceny pszenicy w skupie obniżyły się o 15,5% w porównaniu z poprzednim miesiącem (wyniosły średnio 60,73 zł/dt) i o 9,6% w odniesieniu do sierpnia 2007 r. Na targowiskach za 1 dt pszenicy płacono średnio 84,38 zł, tj. o 13,7% mniej niż przed miesiącem, natomiast o 16,5% więcej niż przed rokiem.

Skup **żyta** zwiększył się w ciągu miesiąca o 65,5%, a w porównaniu z sierpniem 2007 r. o 28,0%. Za żyto w skupie płacono średnio 48,48 zł/dt, tj. o 18,4% mniej niż w lipcu br. i o 13,1% mniej niż w analogicznym miesiącu ubiegłego roku. W obrocie targowiskowym ceny żyta były niższe w stosunku do poprzedniego miesiąca o 15,1% (średnio 68,57 zł/dt), natomiast w porównaniu do sierpnia ubiegłego roku wzrosły o 9,1%.

Cena **jęczmienia** jaką w sierpniu uzyskiwali rolnicy na targowiskach województwa łódzkiego była o 14,3% niższa od notowanej przed miesiącem (średnio 77,67 zł/dt), ale o 10,4% wyższa niż przed rokiem.

W sierpniu br. za **ziemniaki** w skupie płacono średnio 49,84 zł/dt, tj. o 23,9% mniej niż przed miesiącem, ale o 103,8% więcej niż przed rokiem. W obrocie targowiskowym cena ziemniaków wynosiła średnio 88,46 zł/dt i była o 25,1% niższa od ceny lipcowej, ale o 40,3% wyższa w odniesieniu do tego samego okresu ub. roku.

Skup **żywca rzeźnego** (bydło, cielęta, trzoda chlewna, owce, konie, drób) w przeliczeniu na mięso w sierpniu 2008 r. wyniósł 13,2 tys. ton, co oznacza spadek o 1,8% w stosunku do poprzedniego miesiąca i o 5,2% w skali roku.

Skup **żywca wieprzowego** zmalał o 1,7% w stosunku do lipca br. i o 12,7% do analogicznego okresu poprzedniego roku. Ceny żywca wieprzowego w skupie wyniosły średnio 4,57 zł/kg i były wyższe o 1,4% w porównaniu z poprzednim miesiącem i o 11,3% w porównaniu z sierpniem 2007 r. Na targowiskach za 1 kg żywca wieprzowego płacono średnio 4,12 zł, tj. o 5,9% mniej niż przed miesiącem, ale o 21,9% więcej niż przed rokiem.

W porównaniu z lipcem, w sierpniu br. wzrosła relacja cen skupu żywca wieprzowego do targowiskowych cen żyta (odpowiednio z 5,6 do 6,7), a także relacja cen skupu żywca wieprzowego do targowiskowych cen jęczmienia (odpowiednio z 5,0 do 5,9).

Za **prosię** w obrocie targowiskowym płacono średnio 96,89 zł/szt., tj. o 5,2% więcej niż przed miesiącem i o 12,3% więcej niż przed rokiem.

W sierpniu br. skupiono o 0,9% mniej żywca wołowego w stosunku do poprzedniego miesiąca i o 4,8% mniej niż przed rokiem. Ceny skupu żywca wołowego obniżyły się do 3,80 zł/kg, tj. o 2,9% w stosunku do poprzedniego miesiąca, ale wzrosły minimalnie w odniesieniu do analogicznego okresu ubiegłego roku. Ceny bydła rzeźnego w obrocie targowiskowym wynosiły średnio 3,30 zł/kg i były o 2,1% niższe niż przed miesiącem, ale o 12,6% wyższe w porównaniu z sierpniem ub. roku.

Drobiu rzeźnego w sierpniu 2008 r. skupiono o 2,2% mniej niż w lipcu br., ale o 3,8% więcej niż w tym samym okresie ubiegłego roku. Ceny skupu drobiu rzeźnego (średnio 3,75 zł/kg) spadły w stosunku do poprzedniego miesiąca o 2,8% i o 3,6% w porównaniu z sierpniem 2007 r.

Skup **mleka** wyniósł 66143 tys. litrów i był o 2,2% wyższy niż w lipcu br. oraz o 4,3% wyższy niż przed rokiem. Za 1 hl mleka płacono w skupie średnio 88,77 zł, tj. o 3,2% mniej niż przed miesiącem i o 12,2% mniej niż przed rokiem.

PRZEMYSŁ

Przychody ze sprzedaży wyrobów i usług przedsiębiorstw przemysłowych województwa łódzkiego w sierpniu br. wyniosły 3465,0 mln zł i były o 2,1% niższe w porównaniu z poprzednim miesiącem (licząc w cenach stałych), ale o 3,8% wyższe w stosunku do sierpnia 2007 r.

W skali kraju wartość produkcji sprzedanej przemysłu osiągnęła poziom o 8,1% niższy w relacji do poprzedniego miesiąca i 3,7% niższy niż w analogicznym miesiącu 2007 r.

Spadek sprzedaży w porównaniu z lipcem br. odnotowano m.in. w jednostkach produkujących: pozostały sprzęt transportowy (o 84,4%), instrumenty medyczne, precyzyjne i optyczne, zegary i zegarki (o 22,6%), pojazdy samochodowe, przyczepy i naczepy (o 21,7%) oraz metale (o 17,4%). Wzrost poziomu sprzedaży osiągnięto m.in. w działach: produkcja skór wyprawionych i wyrobów z nich (o 38,4%), produkcja wyrobów chemicznych (19,6%), produkcja mebli; pozostała działalność produkcyjna (o 14,7%) i produkcja maszyn i urządzeń (o 9,9%).

Dynamika produkcji sprzedanej (ceny stałe)	VII 2008 = 100	VIII 2007 = 100	I-VIII 2007 = 100
Polska	91,9	96,3	106,7
Woj. łódzkie	97,9	103,8	110,5

Najwyższy wzrost sprzedaży w porównaniu z sierpniem ub. roku osiągnięto w produkcji: maszyn i urządzeń (o 35,0%), instrumentów medycznych, precyzyjnych i optycznych, zegarów i zegarków (o 31,1%), sprzętu i urządzeń radiowych, telewizyjnych i telekomunikacyjnych (o 12,1%) oraz wyrobów z surowców niemetalicznych pozostałych (o 10,8%). Spadek wartości sprzedaży odnotowały m.in. przedsiębiorstwa z działów: produkcja pozostałego sprzętu transportowego (o 84,4%), produkcja odzieży i wyrobów futrzarskich (o 22,7%) oraz produkcja drewna i wyrobów z drewna oraz ze słomy i wikliny (o 21,7%).

W okresie styczeń-sierpień br. wartość produkcji sprzedanej przemysłu osiągnęła poziom 28651,9 mln zł, tj. o 10,5% wyższy niż w analogicznym okresie 2007 r.

Wartość sprzedanej produkcji przemysłowej w skali kraju wzrosła w tym okresie o 6,7%.

W relacji do analogicznego okresu ubiegłego roku najwyższy wzrost przychodów ze sprzedaży wyrobów i usług odnotowano m.in. w działach: produkcja sprzętu i urządzeń radiowych, telewizyjnych i telekomunikacyjnych (o 61,6%), produkcja instrumentów medycznych, precyzyjnych i optycznych, zegarów i zegarków (o 57,7%), produkcja maszyn i urządzeń (o 24,2%), produkcja pozostałego sprzętu transportowego (o 21,2%) oraz produkcja wyrobów z metali (o 20,9%). Poziomu sprzedaży sprzed roku nie osiągnięto m.in. w produkcji skór wyprawionych i wyrobów z nich (spadek o 11,4%), w produkcji drewna i wyrobów z drewna oraz ze słomy i wikliny (o 10,8%) oraz w produkcji metali (o 7,5%).

BUDOWNICTWO

W sierpniu 2008 r. wartość **produkcji sprzedanej przedsiębiorstw skupionych w sekcji budownictwo** wyniosła 533,1mln zł i była o 4,7% wyższa niż przed miesiącem i o 5,0% wyższa niż w sierpniu 2007 r.

Wartość produkcji budowlano-montażowej w kwocie 386,8 mln zł była o 13,9% wyższa od uzyskanej w lipcu br. i o 17,9% wyższa od wypracowanej w analogicznym miesiącu 2007 roku .

W skali kraju wartość ta była o 1,7% niższa niż w lipcu 2008 r., ale o 5,9% wyższa niż przed rokiem.

Podobnie jak w poprzednich miesiącach, tak i w sierpniu br. najwyższy wkład w wartość produkcji budowlano-montażowej wniosły firmy z grupy wznoszenie obiektów budowlanych; inżynieria lądowa i wodna (ich przychody stanowiły 85,2% ogólnej wartości przychodów produkcji budowlano-montażowej). Przychody firm z tej grupy były wyższe niż przed miesiącem oraz od notowanych przed rokiem (odpowiednio o 17,4%, i o 19,5%).

W okresie minionych ośmiu miesięcy br. wartość produkcji sprzedanej budownictwa osiągnęła kwotę 3229,2 mln zł, tj. o 14,8% wyższą niż w analogicznym okresie 2007 r. Wartość produkcji budowlano-montażowej była w tym okresie o 17,8% wyższa niż przed rokiem, osiągając poziom 2159,5 mln zł.

W Polsce odnotowano w tym czasie wzrost produkcji budowlano-montażowej o 15,4%.

Wydajność pracy, mierzona przychodem ze sprzedaży wyrobów i usług przeliczonym na 1 zatrudnionego, w przedsiębiorstwach budowlanych województwa łódzkiego od początku 2008 r. wyniosła 157,3 tys. zł i była o 6,1% wyższa niż przed rokiem. Wydajność pracy w przedsiębiorstwach sektora prywatnego wyniosła 161,9 tys. zł (o 5,1% więcej niż w okresie styczeń-sierpień 2007 r.), a w sektorze publicznym 103,9 tys. zł (o 29,7% więcej niż przed rokiem).

HANDEL

W sierpniu 2008 r. **wartość sprzedaży detalicznej** (w jednostkach handlowych i niehandlowych) województwa łódzkiego w stosunku do lipca br. spadła o 6,6%, a w stosunku do sierpnia 2007 r. odnotowano jej wzrost o 3,1%. Spadek sprzedaży odnotowała większość jednostek, m.in. jednostki z branż: pojazdy samochodowe - o 20,0% (7,5% ogólnej wartości sprzedaży) oraz sprzedaż w domach wysyłkowych - o 19,2% (1,0% udziału w ogólnej wartości sprzedaży). Sprzedaż wyższą niż przed miesiącem zrealizowały jedynie jednostki skupione w branży: żywność, napoje, tytoń - o 1,5% (10,9% ogólnej wartości sprzedaży).

Od początku roku wartość sprzedaży detalicznej osiągnęła poziom o 12,8% wyższy niż przed rokiem. Najwyższy wzrost odnotowały jednostki z branż: sprzedaż w domach wysyłkowych - o 36,1% (2,2% sprzedaży ogółem), włókno, odzież, obuwie - o 30,8% (8,0% sprzedaży ogółem), pojazdy samochodowe – o 27,5% (10,5% udziału w ogólnej wartości sprzedaży), oraz paliwa - o 27,5% (11,0% ogólnej wartości sprzedaży). Nieznaczny spadek wartości sprzedaży zaobserwowano jedynie w branży meble, RTV, AGD - o 6,4% (3,9% sprzedaży ogółem).

Wartość sprzedaży hurtowej (prowadzonej przez jednostki handlowe) województwa łódzkiego, w sierpniu br. była o 8,8% niższa niż przed miesiącem, a w porównaniu z sierpniem ubiegłego roku odnotowano jej spadek o 4,4%. W okresie styczeń-sierpień br. sprzedaż hurtowa osiągnęła poziom o 5,6% wyższy od zanotowanego w analogicznym okresie ubiegłego roku.

WYBRANE DANE O WOJEWÓDZTWIE ŁÓDZKIM

WYSZCZEGÓLNIENIE		I	II	III	IV	V	VI	VII	VIII	IX	X	XI	XII
A – 2007 r. B – 2008 r.													
Ludność ^a (w tys. osób)	A	.	.	2563,0	.	.	2560,9	.	.	2559,2	.	.	2555,9
	B	.	.	2553,6
Bezrobotni zarejestrowani ^a (w tys. osób)	A	166,0	165,3	158,7	149,1	141,4	135,5	132,8	130,1	126,6	123,0	121,7	123,1
	B	128,2	126,8	121,8	114,1	109,1	104,2	100,8	98,34				
Stopa bezrobocia ^{a,b} (w %)	A	15,0	15,0	14,4	13,7	13,0	12,5	12,3	12,0	11,8	11,4	11,3	11,5
	B	11,8	11,6	11,2	10,6	10,2	9,8	9,5	9,2				
Oferty pracy (w ciągu miesiąca)	A	5469	7752	9880	9156	8688	8282	7305	8676	7068	7748	5426	3879
	B	6177	6791	7346	8160	6755	7703	7004	7652				
Liczba bezrobotnych na 1 ofertę pracy ^a	A	48	29	26	25	24	22	25	21	25	22	33	46
	B	30	29	24	21	23	18	22	17				
Przeciętne zatrudnienie w sektorze przedsiębiorstw ^c (w tys. osób)	A	287,0	288,6	288,8	290,0	291,1	293,6	294,4	296,8	297,1	300,2	300,5	301,8
	B	308,1	311,4	312,4	312,5	313,0	313,1	314,0	315,0				
poprzedni miesiąc=100	A	101,2	100,6	100,0	100,4	100,3	100,9	100,3	100,8	100,1	101,1	100,1	100,4
	B	102,1	101,1	100,3	100,0	100,2	100,0	100,3	100,3				
analogiczny miesiąc poprzedniego roku=100	A	104,9	105,7	105,5	105,7	105,8	106,1	105,9	106,0	105,3	106,1	106,0	106,5
	B	107,3	107,9	108,2	107,8	107,6	106,6	106,6	106,1				
Przeciętne wynagrodzenia miesięczne brutto w sektorze przedsiębiorstw ^c (w zł)	A	2291,99	2189,61	2352,55	2278,31	2284,86	2377,70	2354,32	2408,24	2383,14	2434,42	2640,11	2784,62
	B	2499,41	2506,17	2551,99	2578,94	2539,84	2650,24	2682,78	2640,83				
poprzedni miesiąc=100	A	90,0	95,5	107,4	96,8	100,3	104,1	99,0	102,3	99,0	102,2	108,4	105,5
	B	89,8	100,3	101,8	101,1	98,5	104,3	101,2	98,4				
analogiczny miesiąc poprzedniego roku=100	A	110,6	107,1	110,0	100,4	107,8	108,2	108,2	111,4	107,4	111,1	122,2	109,4
	B	109,0	114,5	108,5	113,2	111,2	111,5	114,0	109,7				
Mieszkania oddane do użytkowania (od początku roku)	A	441	866	1279	1694	2081	2438	2921	3300	3774	4399	5023	5855
	B	610	1325	1676	2043	2578	2984	3448	3784				
analogiczny okres poprzedniego roku=100	A	94,2	107,2	115,6	111,6	122,2	124,6	128,2	123,5	128,5	124,1	120,5	120,3
	B	137,7	153,0	131,0	120,6	123,9	122,8	117,8	114,4				

a Stan w końcu okresu. b Udział zarejestrowanych bezrobotnych w cywilnej ludności aktywnej zawodowo. c W przedsiębiorstwach z większą od 9 liczbą pracujących.

WYBRANE DANE O WOJEWÓDZTWIE ŁÓDZKIM

WYSZCZEGÓLNIENIE		I	II	III	IV	V	VI	VII	VIII	IX	X	XI	XII
A – 2007 r. B – 2008 r.													
Nakłady inwestycyjne ^a (w tys. zł; ceny bieżące)	A	.	.	869893	.	.	2426657	.	.	3964444	.	.	6702296
	B	.	.	1586127
analogiczny okres poprzedniego roku =100	A	.	.	191,1	.	.	190,0	.	.	151,8	.	.	179,9
(ceny bieżące)	B	.	.	182,3
Produkcja sprzedana przemysłu ^b (w cenach stałych):													
poprzedni miesiąc=100	A	100,2	99,5	111,8	92,9	101,5	101,6	97,7	103,7	105,3	105,6	95,4	92,0
	B	103,1	103,3	99,0	105,9	92,3	109,0	94,7	97,9				
analogiczny miesiąc poprzedniego roku=100	A	118,7	119,2	111,9	114,5	107,3	106,0	112,2	109,0	108,2	109,7	109,0	105,6
	B	110,3	113,9	100,3	116,0	105,7	113,8	110,1	103,8				
Produkcja budowlano-montażowa ^b (w cenach bieżących):													
poprzedni miesiąc=100	A	26,5	124,8	149,8	138,8	104,6	108,8	111,6	104,0	107,9	115,6	69,7	167,8
	B	25,4	141,5	122,1	118,7	111,3	130,6	93,9	113,9				
analogiczny miesiąc poprzedniego roku=100	A	135,4	127,3	149,0	179,8	131,3	127,7	137,2	128,9	128,1	133,4	113,3	132,1
	B	126,7	143,6	117,1	100,1	106,5	127,9	107,6	117,9				
Przewozy ładunków ^{bc} w tys. ton	A	272,8	264,7	323,8	347,3	361,8	373,5	372,5	337,0	392,6	428,1	394,9	359,0
	B	410,8	392,4	434,9	458,3	442,9	455,6	444,2	420,5				
Sprzedaż detaliczna towarów ^b (w cenach bieżących):													
poprzedni miesiąc=100	A	79,4	99,9	119,4	97,1	104,8	100,3	100,4	102,4	99,5	109,6	95,0	113,7
	B	82,2	100,1	107,5	106,0	98,5	100,2	101,4	93,4				
analogiczny miesiąc poprzedniego roku=100	A	119,1	120,3	121,5	112,4	114,3	113,5	115,0	117,2	111,3	117,7	116,9	116,9
	B	121,0	121,2	109,2	119,2	112,0	112,0	113,1	103,1				
Wskaźnik cen:													
towarów i usług konsumpcyjnych ^d :													
analogiczny okres poprzedniego roku=100	A	.	.	102,1	.	.	102,9	.	.	102,4	.	.	101,6
	B	.	.	101,5	.	.	101,2

a W przedsiębiorstwach z większą od 49 liczbą pracujących. *b* W przedsiębiorstwach z większą od 9 liczbą pracujących. *c* Dane podano zgodnie z każdorazowym stanem organizacyjnym. *d* W kwartale.

WYBRANE DANE O WOJEWÓDZTWIE ŁÓDZKIM

WYSZCZEGÓLNIENIE		I	II	III	IV	V	VI	VII	VIII	IX	X	XI	XII
A – 2007 r. B – 2008 r.													
Wskaźnik cen: (dok.) skupu ziarna zbóż ^d :													
poprzedni miesiąc=100	A	106,7	102,1	102,0	98,7	98,3	93,0	93,0	116,9	125,6	98,8	97,0	99,8
	B	111,0	100,3	102,0	100,3	94,7	96,2	84,9	84,7				
analogiczny miesiąc poprzedniego roku=100	A	171,4	166,5	169,2	163,5	159,9	144,4	131,3	146,1	151,0	145,1	133,2	131,1
	B	136,5	134,0	134,0	136,1	131,1	135,5	123,7	89,6				
skupu żywca rzeźnego wołowego ^d :													
poprzedni miesiąc=100	A	103,0	103,8	100,9	97,7	94,4	100,7	98,0	102,4	99,0	98,7	96,0	104,2
	B	99,3	100,2	104,2	99,6	100,7	102,1	99,1	97,1				
analogiczny miesiąc poprzedniego roku=100	A	98,7	99,5	99,2	95,8	93,1	91,6	92,6	97,4	94,7	94,7	96,0	98,2
	B	94,8	91,5	94,5	96,3	102,8	104,4	105,4	100,0				
skupu żywca rzeźnego wieprzowego ^{ab} :													
poprzedni miesiąc=100	A	95,6	103,1	102,6	100,4	98,3	111,8	109,7	102,6	100,9	87,2	90,5	102,8
	B	102,9	93,2	111,2	100,6	111,1	107,5	104,7	101,4				
analogiczny miesiąc poprzedniego roku=100	A	92,4	100,5	97,5	99,2	97,3	100,7	100,3	95,1	95,5	96,9	95,0	102,8
	B	110,5	99,9	108,4	108,5	122,6	118,0	112,7	111,3				
Wskaźnik rentowności obrotu w przedsiębiorstwach ^c													
brutto ^d (w %)	A	.	.	6,3	.	.	6,4	.	.	6,3	.	.	6,0
	B	.	.	6,8
netto ^e (w %)	A	.	.	5,1	.	.	5,4	.	.	5,2	.	.	5,0
	B	.	.	5,4
Podmioty gospodarki narodowej ^f													
	A	240109	239346	238596	238162	238307	238596	239176	239520	240149	240351	240695	240862
	B	240009	239739	239723	239729	239985	240665	241063	241664				
w tym spółki handlowe	A	11874	11913	11962	12001	12023	12069	12126	12174	12240	12286	12330	12372
	B	12412	12487	12536	12582	12625	12715	12638	12678				
w tym z udziałem kapitału zagranicznego	A	2395	2403	2411	2413	2414	2425	2436	2445	2458	2474	2486	2493
	B	2498	2518	2524	2526	2538	2566	2552	2561				

a Według siedziby producenta. *b* W wyniku konsultacji z Departamentem Statystyki Rolnictwa i Środowiska w marcu 2005 r. zmieniona została metodologia naliczania danych dotyczących skupu produktów rolnych. Dane sprzed marca 2005 r. podano w warunkach porównywalnych. *c* Z większą od 49 liczbą pracujących; dane są prezentowane narastająco. *d* Relacja wyniku finansowego brutto do przychodów z całokształtu działalności. *e* Relacja wyniku finansowego netto do przychodów z całokształtu działalności. *f* W rejestrze REGON, bez rolników indywidualnych; stan w końcu okresu.