

KOMUNIKAT O SYTUACJI SPOŁECZNO-GOSPODARCZEJ WOJEWÓDZTWA ŁÓDZKIEGO

93-176 Łódź ul. Suwalska 29
tel. 42 6839-100, 6839-101

<http://www.stat.gov.pl/urzedy/lodz/index.htm>
e-mail: SekretariatUSLDZ@stat.gov.pl

lipiec 2008

Nr 7

- ▶ **Przeciętne zatrudnienie w sektorze przedsiębiorstw** w województwie łódzkim w lipcu 2008 r. wyniosło 314,0 tys. osób i w porównaniu z poprzednim miesiącem nieznacznie wzrosło (o 0,3%), w porównaniu z lipcem ubiegłego roku odnotowano jego wzrost o 6,6%. W okresie styczeń-lipiec br. poziom zatrudnienia był wyższy o 7,6% od notowanego w analogicznym okresie ubiegłego roku.

- ▶ W lipcu br. **stopa bezrobocia** rejestrowanego ukształtowała się na poziomie o 0,3 pkt. niższym niż przed miesiącem i wyniosła 9,5% (w skali kraju odnotowano jej spadek o 0,2 pkt. do poziomu 9,4%) Liczba zarejestrowanych bezrobotnych była niższa zarówno w stosunku do poprzedniego miesiąca, jak i w porównaniu ze stanem z końca lipca ubiegłego roku (odpowiednio o 3,2% i o 24,1%). Według stanu na koniec lipca na 1 ofertę pracy przypadały 23 osoby, podczas gdy przed miesiącem 18 bezrobotnych.

- ▶ **Przeciętne miesięczne wynagrodzenie brutto** w sektorze przedsiębiorstw w lipcu 2008 r. było nieznacznie wyższe (o 1,2%) w porównaniu z czerwcem br., w stosunku do lipca 2007 r. wzrosło o 14,0%. Poziom przeciętnej płacy w okresie minionych siedmiu miesięcy br. był o 12,0% wyższy niż przed rokiem. Pomimo wzrostu wynagrodzeń, przeciętna płaca w województwie łódzkim jest nadal znacznie niższa od średniej krajowej.

- ▶ W lipcu 2008 r. - według wstępnych danych - na terenie województwa łódzkiego oddano do użytkowania o 19,9% **mieszkań** więcej niż przed miesiącem, ale o 6,8% mniej niż w lipcu 2007 r. Liczba mieszkań przekazanych od początku roku na terenie województwa była o 17,8% wyższa niż w okresie styczeń-lipiec ubiegłego roku. Podobnie jak przeciętnie w kraju, wśród oddanych mieszkań dominują powstające w ramach budownictwa indywidualnego stanowiąc 62,1% ogółu.

- ▶ Wartość **przychodów ze sprzedaży wyrobów i usług** uzyskanych przez przedsiębiorstwa **przemysłowe** województwa łódzkiego w lipcu 2008 r. była o 5,3% niższa od odnotowanej w poprzednim miesiącu, ale o 10,1% wyższa w stosunku do lipca ub. roku. Wartość przychodów osiągniętych w okresie styczeń-lipiec br. była o 11,7% wyższa niż w tym samym okresie 2007 r.

Wartość produkcji sprzedanej przedsiębiorstw województwa łódzkiego skupionych w sekcji **budownictwo** w lipcu br. była o 3,1% wyższa niż przed miesiącem i o 14,7% wyższa niż w analogicznym miesiącu 2007 r. Wartość produkcji budowlano-montażowej była w tym okresie o 6,1% niższa niż w czerwcu br., ale o 7,6% wyższa niż przed rokiem. W okresie styczeń-lipiec br. produkcja sprzedana budownictwa osiągnęła poziom o 16,4% wyższy niż w roku ubiegłym, natomiast wartość produkcji budowlano-montażowej była w tym okresie wyższa o 16,6%.

- ▶ Na **rynku rolnym województwa łódzkiego** w lipcu 2008 r. w porównaniu z czerwcem br. odnotowano znaczny spadek ceny skupu pszenicy i żyta, żywca wołowego i mleka. Wzrosły natomiast ceny ziemniaków, żywca wieprzowego i drobiu. W obrocie targowiskowym odnotowano wzrost cen zbóż (pszenica, żyto, jęczmień), żywca wołowego i wieprzowego oraz znaczny wzrost cen ziemniaków. Obniżyła się natomiast cena prosiąt na chów.

- ▶ **Wartość sprzedaży detalicznej** przedsiębiorstw województwa łódzkiego w lipcu 2008 r. była o 1,4% wyższa od odnotowanej w poprzednim miesiącu i o 13,1% wyższa od wartości sprzed roku. W okresie styczeń-lipiec br. osiągnęła ona poziom o 15,4% wyższy niż w okresie siedmiu miesięcy 2007 r. Wartość sprzedaży hurtowej prowadzonej przez jednostki handlowe była o 1,7% wyższa niż przed miesiącem, a w porównaniu z lipcem ubiegłego roku wykazała wzrost o 7,4%, wzrosła ona również o 6,8% w porównaniu z okresem styczeń-lipiec 2007 r.

1. Prezentowane w komunikacie dane:

- o pracujących, zatrudnieniu i wynagrodzeniach oraz przychodach ze sprzedaży produkcji przemysłu i budownictwa, a także o sprzedaży detalicznej i hurtowej towarów - w ujęciu miesięcznym - dotyczą podmiotów gospodarczych, w których liczba pracujących przekracza 9 osób;

- o wynikach finansowych - w ujęciu kwartalnym - dotyczą podmiotów gospodarczych prowadzących księgi rachunkowe (z wyjątkiem sekcji "Rolnictwo, łowiectwo i leśnictwo", "Rybołówstwo i rybactwo", "Pośrednictwo finansowe"), w których liczba pracujących przekracza 49 osób;

- o inwestycjach - w ujęciu kwartalnym - dotyczą podmiotów gospodarczych (bez względu na rodzaj działalności) prowadzących księgi rachunkowe, w których liczba pracujących przekracza 49 osób

2. Dane w ujęciu wartościowym oraz obliczone na ich podstawie wskaźniki struktury podano w cenach bieżących. Wskaźniki dynamiki (sprzedaży) obliczono na podstawie wartości w cenach bieżących, z wyjątkiem przemysłu, dla którego podstawą obliczeń była wartość w cenach stałych (średnie ceny bieżące 2000 r.).

Przeciętne zatrudnienie w sektorze przedsiębiorstw w województwie łódzkim w lipcu 2008 r. wyniosło 314,0 tys. osób i w porównaniu z poprzednim miesiącem wzrosło o 0,3%, w stosunku do lipca ubiegłego roku było o 6,6% wyższe.

W skali kraju przeciętne zatrudnienie wzrosło zarówno w stosunku do czerwca br. jak i w porównaniu z lipcem 2007 roku (odpowiednio o 0,2% i 4,7%).

W sektorze publicznym poziom zatrudnienia w lipcu br. obniżył się zarówno w porównaniu z czerwcem br., jak i lipcem 2007 r. (odpowiednio o 0,3% i 1,5%) osiągając poziom 39,6 tys. W sektorze prywatnym (skupiającym 87,4% ogółu zatrudnionych w sektorze przedsiębiorstw) przeciętne zatrudnienie w stosunku do poprzedniego miesiąca nieznacznie wzrosło (o 0,4%), a w porównaniu z analogicznym okresem ubiegłego roku odnotowano jego wzrost o 7,9%.

W poszczególnych sekcjach sektora przedsiębiorstw poziom zatrudnienia oscylował wokół wielkości z poprzedniego miesiąca, a w obsłudze nieruchomości i firm nastąpił jego najwyższy wzrost - o 3,1%.

W stosunku do lipca 2007 r. najwyższą dynamiką liczby zatrudnionych charakteryzowały się sekcje: obsługa nieruchomości i firm (o 20,5%), hotele i restauracje (o 11,5%) oraz handel i naprawy (o 10,8%) . Jedynie w przemyśle wystąpił niewielki spadek liczby zatrudnionych (o 0,5%).

W porównaniu z lipcem ubiegłego roku najwyższy wzrost przeciętnego zatrudnienia pośród działów przetwórstwa przemysłowego dotyczył jednostek produkujących: sprzęt i urządzenia radiowe, telewizyjne i telekomunikacyjne (o 29,9%), wyroby z metali (o 12,6%), instrumenty medyczne, precyzyjne i optyczne, zegary i zegarki (o 11,8%) oraz zajmujących się działalnością wydawniczą; poligrafia i reprodukcją zapisanych nośników informacji (o 8,8%). Najgłębszy spadek zatrudnienia odnotowano w produkcji metali (o 21,5%).

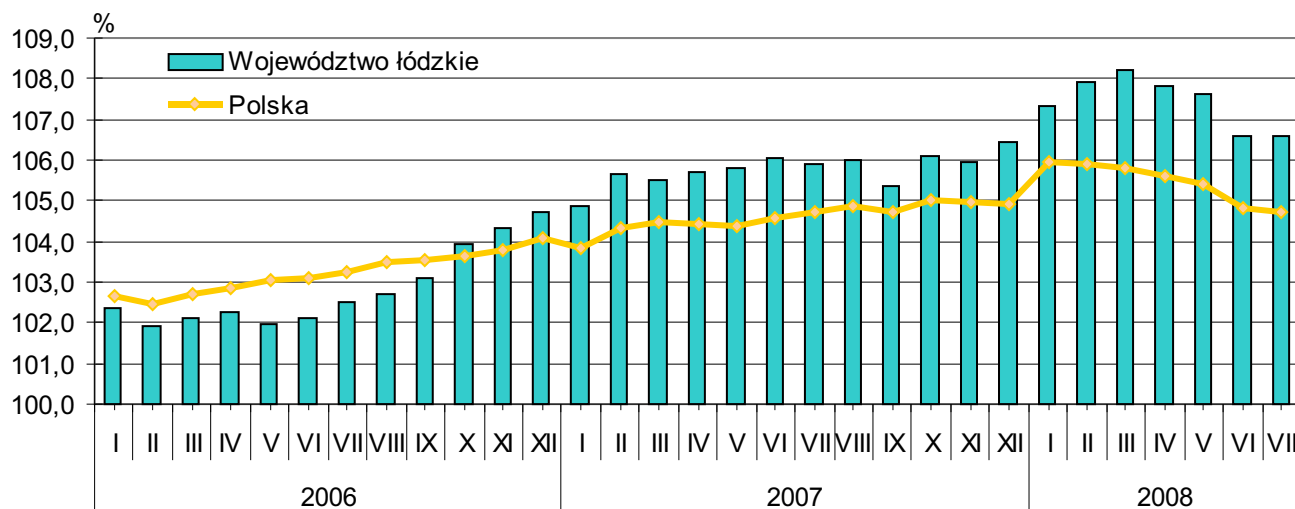
W okresie styczeń-lipiec br. przeciętne zatrudnienie w sektorze przedsiębiorstw województwa łódzkiego wyniosło 312,6 tys. osób i było o 7,6% wyższe niż w analogicznym okresie ubiegłego roku. Najwyższy wzrost zatrudnienia dotyczył sekcji: obsługa nieruchomości i firm (o 22,1%), handel i naprawy (o 11,4%) oraz hotele i restauracje (o 9,3%) . W żadnej z obserwowanych sekcji nie odnotowano spadku zatrudnienia.

Od początku roku w porównaniu z siedmioma miesiącami ub. roku przeciętne zatrudnienie w kraju wzrosło o 5,5% .

W przetwórstwie przemysłowym poziomem zatrudnienia znacznie wyższym niż przed rokiem charakteryzowały się przedsiębiorstwa z działów: produkcja sprzętu i urządzeń radiowych, telewizyjnych i telekomunikacyjnych (o 44,9%), produkcja wyrobów z metali (o 13,4%), działalność wydawnicza; poligrafia i reprodukcja zapisanych nośników informacji (o 12,1%) oraz produkcja wyrobów gumowych i z tworzyw sztucznych (o 11,7%). Spadek zatrudnienia odnotowano w przedsiębiorstwach produkujących: metale (o 21,2%) oraz, w nieco mniejszym stopniu, w produkcji odzieży i wyrobów futrzarskich (o 4,0%) i skór wyprawionych i wyrobów z nich (o 2,0%).

Dynamika przeciętnego zatrudnienia w sektorze przedsiębiorstw

(analogiczny okres roku poprzedniego =100)



Według stanu na koniec lipca 2008 r. **rejestr bezrobotnych** obejmował 100,8 tys. osób, tj. o 3,2% mniej niż w czerwcu br. i o 24,1% mniej niż lipcu 2007 roku. W lipcu 2008 r. w powiatowych urzędach pracy województwa łódzkiego zarejestrowano 14,1 tys. bezrobotnych, tj. o 21,2% więcej niż przed miesiącem, ale o 2,7% mniej niż przed rokiem. Z ewidencji bezrobotnych wyrejestrowano 17,4 tys. bezrobotnych, tj. o 5,5% więcej niż przed miesiącem i o 1,4% więcej niż w lipcu ubiegłego roku.

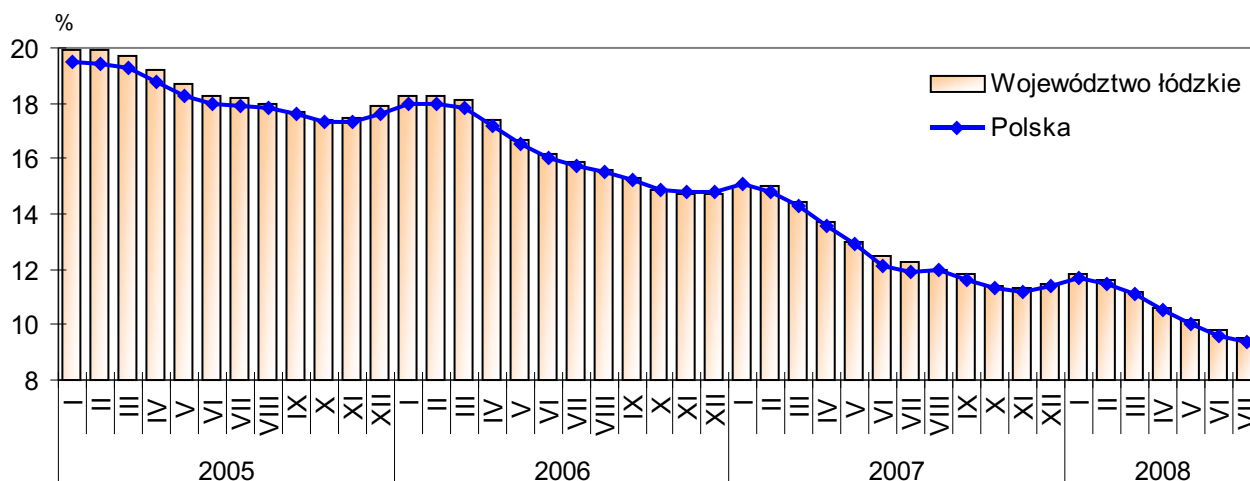
W lipcu 2008 r. do urzędów pracy wpłynęło łącznie 7004 oferty pracy, tj. o 9,1% mniej niż przed miesiącem oraz o 4,1% mniej niż w lipcu ubiegłego roku. Na koniec miesiąca na 1 ofertę pracy przypadały 22 osoby bezrobotne (w czerwcu 18). Najwięcej bezrobotnych przypadających na 1 ofertę pracy odnotowano w powiatach: radomszczańskim (264), skierniewickim (227) i piotrkowskim (197), najmniej natomiast w: łódzkim wschodnim (7), łęczyckim (9) i łowickim (9).

Stopa bezrobocia rejestrowanego w województwie łódzkim ukształtowała się na poziomie o 0,3 pkt. niższym niż przed miesiącem i wyniosła 9,5% (przeciętnie w kraju - 9,4%). Województwo łódzkie uplasowało się na 8 pozycji pod względem poziomu stopy bezrobocia za: wielkopolskim (6,2%), śląskim (7,1%), małopolskim (7,2%), mazowieckim (7,6%), pomorskim (8,6%), podlaskim (9,1%) i opolskim (9,3%).

Wyszczególnienie	Bezrobotni (w tys.)			Stopa bezrobocia w %
	stan na koniec VII	napiływ w miesiącu	odpływ w miesiącu	
Polska	1422,9	212,9	245,3	9,4
Województwo łódzkie	100,8	14,1	17,4	9,5

Stopa bezrobocia rejestrowanego

Stan w końcu miesiąca



WYNAGRODZENIE

Przeciętne miesięczne wynagrodzenie brutto w sektorze przedsiębiorstw województwa łódzkiego w lipcu 2008 r. wyniosło 2682,78 zł i było o 1,2% wyższe od notowanego w czerwcu br. i o 14,0% wyższe niż w lipcu 2007 r.

W skali kraju przeciętne wynagrodzenie w lipcu br. ukształtowało się na poziomie 3228,98 zł, tj. o 0,4% wyższym niż przed miesiącem i o 11,6% wyższym niż przed rokiem.

Przeciętna płaca w sektorze publicznym województwa łódzkiego ukształtowała się na poziomie 3696,36 zł i była to kwota niższa od wypłaconej przed miesiącem (o 1,6%), ale o 17,1% wyższa od notowanej w lipcu ubiegłego roku. W firmach należących do sektora prywatnego przeciętne wynagrodzenie wyniosło 2536,46 zł i wzrosło o 1,9% w stosunku do poprzedniego miesiąca i o 13,9% w porównaniu z analogicznym okresem ubiegłego roku.

W skali miesiąca wzrost płac odnotowano w m.in. w: budownictwie (o 6,7%) oraz w transporcie, gospodarce magazynowej i łączności (o 1,1%). W sekcjach handel i naprawy, hotele i restauracje oraz obsługa nieruchomości i firm płace nie osiągnęły poziomu sprzed miesiąca, a ich spadek mieścił się w granicach 1,2% - 6,2%.

W stosunku do lipca ubiegłego roku wzrost wynagrodzeń odnotowano we wszystkich obserwowanych sekcjach, przy czym najwyższy dotyczył sekcji: budownictwo (o 20,0%), transport, gospodarka magazynowa i łączność (o 16,4%), działalność usługowa komunalna, społeczna i indywidualna, pozostała (o 15,2%) oraz handel i naprawy (o 15,0%).

W przetwórstwie przemysłowym wzrost wynagrodzeń wystąpił w większości z obserwowanych działów, w tym najwyższy w produkcji: wyrobów chemicznych (o 38,4%), metali (o 33,7%), skór wyprawionych i wyrobów z nich (o 20,4%), masy włóknistej oraz papieru (o 15,2%) oraz wyrobów gumowych i z tworzyw sztucznych (o 15,1%). Nie odnotowano spadku wynagrodzeń w żadnym z obserwowanych działów przetwórstwa przemysłowego.

Przeciętne miesięczne wynagrodzenie wypłacane w okresie siedmiu miesięcy br. w sektorze przedsiębiorstw ukształtowało się na poziomie 2580,83 zł, tj. o 12,0% wyższym niż w analogicznym okresie 2007 r. W sektorze publicznym płace były o 9,3% wyższe niż przed rokiem, a w prywatnym odnotowano ich wzrost o 13,5%.

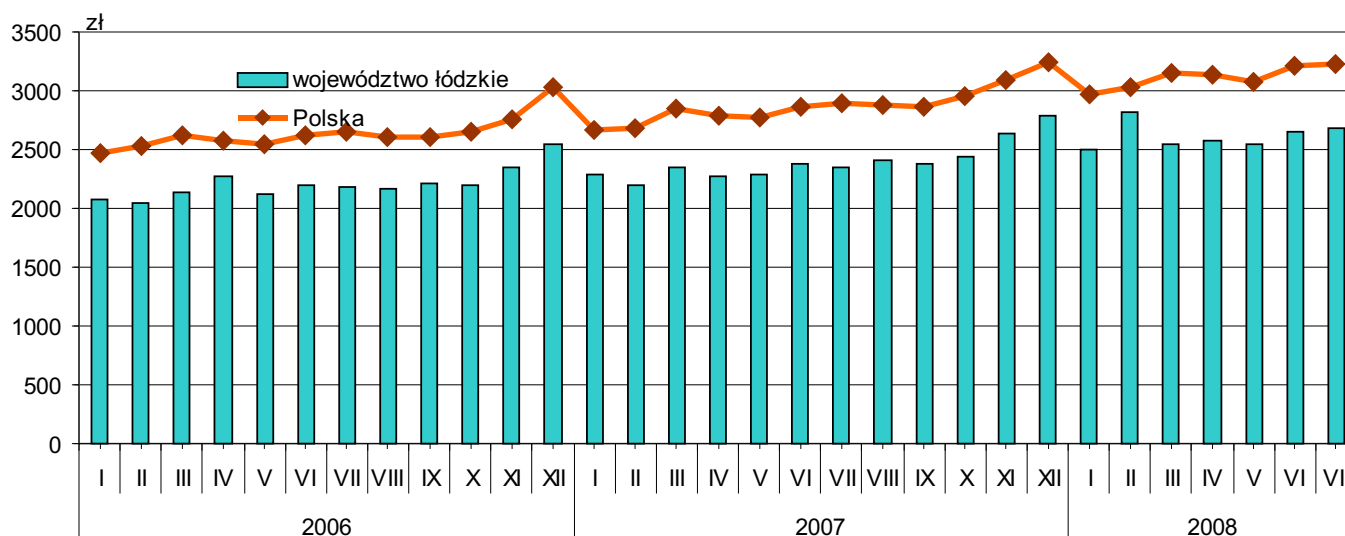
W skali kraju, w porównaniu z okresem styczeń-lipiec 2007 r., przeciętne wynagrodzenie wzrosło o 11,7%.

Wzrost wynagrodzeń w tym okresie odnotowano we wszystkich z obserwowanych sekcji w województwie łódzkim, w tym najwyższy w budownictwie (o 18,2%), działalności usługowej komunalnej, społecznej i indywidualnej, pozostałej (o 16,1%) oraz w transporcie, gospodarce magazynowej i łączności (o 14,1%).

We wszystkich z obserwowanych działów przetwórstwa przemysłowego poziom wynagrodzeń był wyższy niż przed rokiem. Najwyższy wzrost odnotowano w przedsiębiorstwach zajmujących się produkcją: metali (o 22,7%), drewna i wyrobów z drewna oraz ze słomy i wikliny (o 18,2%), masy włóknistej oraz papieru (o 17,7%) oraz produkcją skór wyprawionych i wyrobów z nich (o 17,5%).

Dynamika przeciętnego miesięcznego wynagrodzenia brutto	VI 2008 = 100	VII 2007 = 100	I-VII 2007 = 100
Polska	100,4	111,6	111,7
Woj. łódzkie	101,2	114,0	112,0

Przeciętne miesięczne wynagrodzenie brutto w sektorze przedsiębiorstw



MIESZKANIA

Według wstępnych danych w lipcu 2008 r. na terenie województwa łódzkiego oddano do użytkowania 464 **mieszkań**, tj. o 19,9% więcej niż przed miesiącem, ale o 6,8% mniej niż w lipcu ubiegłego roku. Wśród oddanych lokali dominowały, podobnie jak w miesiącach poprzednich, mieszkania powstałe w ramach budownictwa indywidualnego

stanowiąc 73,1% ogółu. Udział mieszkań przeznaczonych na sprzedaż lub wynajem wyniósł - 19,0%, a spółdzielczych - 7,9%. W lipcu br. nie przekazano do użytkowania mieszkań komunalnych, społecznych czynszowych ani zakładowych.

Łączna powierzchnia użytkowa oddanych w lipcu br. mieszkań wyniosła 58,6 tys. m², a więc przeciętna powierzchnia mieszkania ukształtowała się na poziomie 126,2 m² (przed rokiem 119,8 m²).

Na terenie kraju w lipcu br. oddano do eksploatacji 14524 mieszkania, tj. o 46,6% więcej niż w czwercu br. i o 26,0% więcej niż przed rokiem. W strukturze mieszkań oddanych na terenie kraju dominowały lokale przeznaczone na sprzedaż lub wynajem (49,3% ogółu) oraz inwestorów indywidualnych (40,3%).

W lipcu br. w województwie łódzkim wydano 985 pozwoleń na budowę mieszkań (w tym 810 w budownictwie indywidualnym), tj. o 17,2% mniej niż przed miesiącem i o 31,7% mniej niż w lipcu 2007 r. Rozpoczęto budowę 814 mieszkań, z czego 83,9% to mieszkania w budynkach inwestorów indywidualnych, w stosunku do poprzedniego miesiąca liczba takich mieszkań zwiększyła się o 1,5%, jednak w porównaniu z lipcem ubiegłego roku spadła o 2,0%.

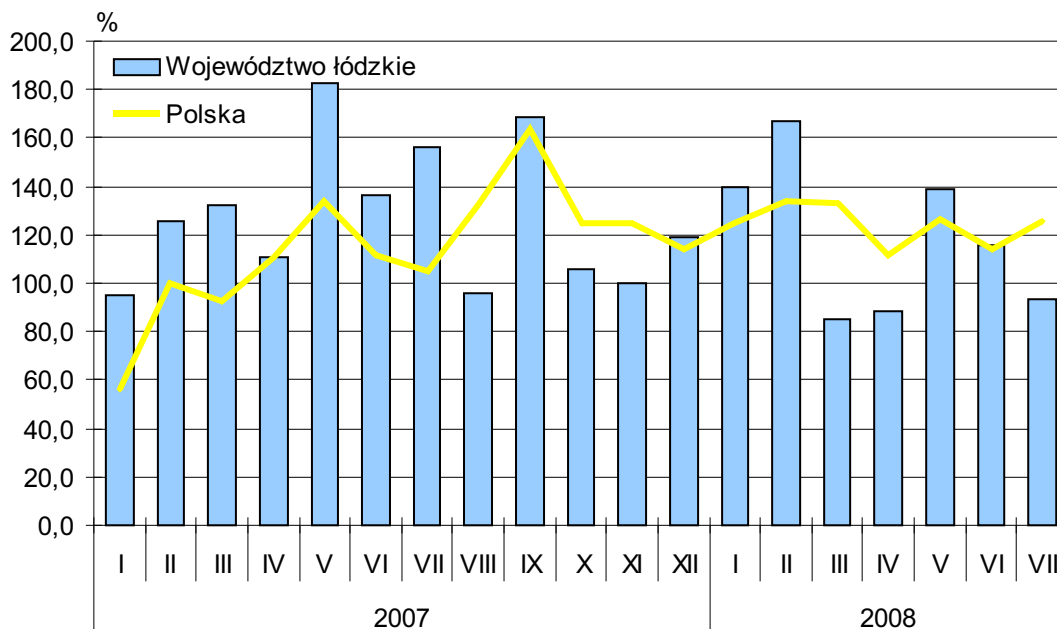
Od początku roku na terenie województwa łódzkiego przekazano do użytkowania 3448 mieszkań, tj. o 17,8% więcej niż w analogicznym okresie ubiegłego roku. Najwyższą dynamiką wzrostu w porównaniu z ubiegłym rokiem charakteryzowały się lokale zakładowe - 45 wobec zaledwie 5 mieszkań przed rokiem. Wysoką dynamikę odnotowano również w przypadku mieszkań społecznych czynszowych - 232 mieszkania wobec 64 przed rokiem oraz spółdzielczych - 200 mieszkań wobec 72 przed rokiem. Liczba mieszkań przeznaczonych na sprzedaż lub wynajem wzrosła w tym czasie o 80,3%. Zmniejszyła się natomiast liczba mieszkań komunalnych (spadek o 56,8%) oraz przekazanych przez inwestorów indywidualnych (o 2,8%).

Przeciętna powierzchnia użytkowa mieszkania w okresie styczeń-lipiec br. wyniosła 113,2 m² (przed rokiem 123,5m²). Mieszkania o największej powierzchni wybudowano w ramach budownictwa indywidualnego - przeciętnie 143,9 m² (przed rokiem 144,7 m²). Najmniejsze powierzchniowo mieszkania wybudowano w ramach budownictwa komunalnego - 43,2 m² (przed rokiem 45,1 m²) oraz społeczno-czynszowego - 51,1 m² (49,9 m² w okresie styczeń-lipiec 2007 r.).

W porównaniu z okresem styczeń-lipiec 2007 r. o 25,0% wzrosła liczba mieszkań, na których budowę wydano pozwolenia (7822 pozwoleń); 60,7% wszystkich pozwoleń dotyczyło lokali należących do inwestorów indywidualnych. W tym okresie rozpoczęto również budowę większej liczby mieszkań - o 30,3% więcej niż przed rokiem (5116mieszkań).

W kraju od początku roku przekazano 82208 mieszkań, tj. o 27,7% więcej niż przed rokiem. Przeważały mieszkania wybudowane w ramach budownictwa indywidualnego – 48,5% ogółu, jednak najwyższą dynamiką w ciągu roku charakteryzowały się mieszkania wybudowane z przeznaczeniem na sprzedaż lub wynajem (wzrost o 77,2% w porównaniu z analogicznym okresem 2007 r.), a ich udział w ogólnej liczbie przekazanych mieszkań wyniósł 42,6%. Spółdzielnie mieszkaniowe odnotowały w tym okresie 4,6% spadek liczby oddanych mieszkań.

Dynamika mieszkań oddanych do użytkowania
(analogiczny okres roku poprzedniego =100)



ROLNICTWO

Na **rynku rolnym województwa łódzkiego** w lipcu 2008 r. w porównaniu z czerwcem br. odnotowano znaczny spadek ceny skupu pszenicy i żyta, żywca wołowego i mleka. Wzrosły natomiast ceny ziemniaków, żywca wieprzowego, i drobiu. W obrocie targowiskowym odnotowano wzrost cen zbóż (pszenica, żyto, jęczmień), żywca wołowego i wieprzowego oraz znaczny wzrost cen ziemniaków. Obniżyła się natomiast cena prosiąt na chów.

W odniesieniu do lipca ubiegłego roku, zarówno w skupie jak i na targowiskach, zanotowano wzrost cen zbóż (pszenicy, żyta), ziemniaków, żywca wołowego i wieprzowego. Wzrosły też ceny targowiskowe prosiąt z przeznaczeniem na chów i ceny skupu drobiu rzeźnego. Niższe niż w analogicznym okresie ubiegłego roku były natomiast ceny skupu mleka.

W lipcu 2008 r. skupiono łącznie 6823 tony **zboża** ogółem. Było to o 76,7% więcej niż przed miesiącem, ale o 9,8% mniej niż przed rokiem.

Skup **pszenicy** był o 59,2% większy niż w czerwcu br., ale o 17,2% mniejszy w relacji do lipca 2007 r. Ceny pszenicy w skupie obniżyły się o 13,2% w porównaniu z poprzednim miesiącem (wyniosły średnio 71,85 zł/dt), ale były o 27,3% wyższe w odniesieniu do lipca 2007 r. Na targowiskach za 1 dt pszenicy płacono średnio 97,80 zł, tj. o 4,4% więcej niż przed miesiącem i o 36,9% więcej niż przed rokiem

Skup **żyta** zwiększył się w ciągu miesiąca o 84,0%, a w porównaniu z lipcem 2007 r. o 41,0%. Za żyto w skupie płacono średnio 59,41 zł/dt, tj. o 14,5% mniej niż w czerwcu br., ale o 21,4% więcej niż w analogicznym miesiącu ubiegłego roku. W obrocie targowiskowym ceny żyta (średnio 80,76 zł/dt) wzrosły o 4,9% w stosunku do poprzedniego miesiąca i o 25,6% w stosunku do lipca ubiegłego roku.

Cena **jęczmienia** jaką w lipcu uzyskiwali rolnicy na targowiskach województwa łódzkiego była o 4,7% wyższa od notowanej przed miesiącem (średnio 90,63 zł/dt) i o 31,7% wyższa niż przed rokiem.

W lipcu br. za **ziemniaki** w skupie płacono średnio 65,49 zł/dt, tj. o 3,2% więcej niż przed miesiącem i o 17,5% więcej niż przed rokiem. W obrocie targowiskowym ceny ziemniaków wynosiły średnio 118,15 zł/dt i były ponad dwukrotnie wyższe w stosunku do poprzedniego miesiąca i o 39,2% wyższe w odniesieniu do tego samego okresu ub. roku.

Skup **żywca rzeźnego** (bydło, cielęta, trzoda chlewna, owce, konie, drób) w przeliczeniu na mięso w lipcu 2008 r. wyniósł 13,5 tys. ton, co oznacza spadek o 3,6% w stosunku do poprzedniego miesiąca i o 3,3% w skali roku.

Skup **żywca wieprzowego** zmalał o 5,1% w stosunku do czerwca br. i o 8,4% do analogicznego okresu poprzedniego roku. Ceny żywca wieprzowego w skupie wyniosły średnio 4,51 zł/kg i były wyższe o 4,7% w porównaniu z poprzednim miesiącem i o 12,7% w porównaniu z lipcem 2007 r. Na targowiskach za 1 kg żywca wieprzowego płacono średnio 4,38 zł, tj. o 6,8% więcej niż przed miesiącem i o 47,0% więcej niż przed rokiem.

Relacje cen skupu żywca wieprzowego do targowiskowych cen żyta i relacja cen skupu żywca wieprzowego do targowiskowych cen jęczmienia pozostały na poziomie poprzedniego miesiąca, tj. odpowiednio 5,6 i 5,0.

Za **prosię** w obrocie targowiskowym płacono średnio 92,07 zł/szt., tj. o 2,3% mniej niż przed miesiącem, ale o 0,9% więcej niż przed rokiem.

W lipcu br. skupiono o 12,6% mniej żywca wołowego w stosunku do poprzedniego miesiąca i o 12,4% mniej niż przed rokiem. Ceny skupu żywca wołowego obniżyły się do 3,92 zł/kg, tj. o 0,9% w stosunku do poprzedniego miesiąca, ale wzrosły o 5,4% w odniesieniu do analogicznego okresu ubiegłego roku. Ceny bydła rzeźnego w obrocie targowiskowym wynosiły średnio 3,37 zł/kg i były o 10,5% wyższe niż przed miesiącem i o 26,7% wyższe w porównaniu z lipcem ub. roku.

Drobiu rzeźnego w lipcu 2008 r. skupiono o 0,5% mniej niż w czerwcu br., ale o 4,1% więcej niż w tym samym okresie ubiegłego roku. Ceny skupu drobiu rzeźnego (średnio 3,86 zł/kg) wzrosły w stosunku do poprzedniego miesiąca o 10,7% i o 2,4% w porównaniu z lipcem 2007 r.

Skup **mleka** wyniósł 64710 tys. litrów i był o 1,8% niższy niż w czerwcu br. oraz o 0,2% niższy niż przed rokiem. Za 1 hl mleka płacono w skupie średnio 91,69 zł, tj. o 0,6% mniej niż przed miesiącem i o 4,1% mniej niż przed rokiem.

PRZEMYSŁ

Przychody ze sprzedaży wyrobów i usług przedsiębiorstw przemysłowych województwa łódzkiego w lipcu br. wyniosły 3547,3 mln zł i były o 5,3% niższe w porównaniu z poprzednim miesiącem (licząc w cenach stałych), ale o 10,1% wyższe w stosunku do lipca 2007 r.

W skali kraju wartość produkcji sprzedanej przemysłu osiągnęła poziom o 3,4% niższy w relacji do poprzedniego miesiąca, ale o 5,6% wyższy niż w analogicznym miesiącu 2007 r.

Spadek sprzedaży w porównaniu z czerwcem br. odnotowano m.in. w jednostkach produkujących: wyroby chemiczne (o 34,6%), zajmujących się włókiennictwem (o 18,8%), produkujących sprzęt i urządzenia radiowe, telewizyjne i telekomunikacyjne (o 18,8%) oraz produkujących wyroby z metali (o 18,0%). Wzrost poziomu sprzedaży osiągnięto m.in. w działach: produkcja instrumentów medycznych, precyzyjnych i optycznych, zegarów i zegarków (o 19,8%), produkcja masy włóknistej oraz papieru (o 9,6%) oraz produkcja drewna, wyrobów z drewna oraz ze słomy i wikliny (o 6,0%).

Najwyższy wzrost sprzedaży w porównaniu z lipcem ub. roku osiągnięto w produkcji: instrumentów medycznych, precyzyjnych i optycznych, zegarów i zegarków (o 51,1%), pozostałego sprzętu transportowego (o 47,0%), pojazdów mechanicznych (o 31,6%), maszyn i urządzeń (o 27,3%) oraz sprzętu i urządzeń radiowych, telewizyjnych i telekomunikacyjnych (o 25,6%). Spadek wartości sprzedaży odnotowały m.in. przedsiębiorstwa z działów: produkcja drewna i wyrobów z drewna oraz ze słomy i wikliny (o 18,7%) oraz produkcja skór wyprawionych i wyrobów z nich (o 10,1%).

W okresie styczeń-lipiec br. wartość produkcji sprzedanej przemysłu osiągnęła poziom 25218,9 mln zł, tj. o 11,7% wyższy niż w analogicznym okresie 2007 r.

Dynamika produkcji sprzedanej (ceny stałe)	VI 2008 = 100	VII 2007 = 100	I-VII 2007 = 100
Polska	96,6	105,6	108,0
Woj. łódzkie	94,7	110,1	111,7

Wartość sprzedanej produkcji przemysłowej w skali kraju wzrosła w tym okresie o 8,0%.

W relacji do analogicznego okresu ubiegłego roku najwyższy wzrost przychodów ze sprzedaży wyrobów i usług odnotowano m.in. w działach: produkcja sprzętu i urządzeń radiowych, telewizyjnych i telekomunikacyjnych (o 72,2%), produkcja instrumentów medycznych, precyzyjnych i optycznych, zegarów i zegarków (o 61,0%), produkcja pozostałego sprzętu transportowego (o 33,4%), produkcja maszyn i urządzeń (o 25,0) oraz wyrobów z metali (o 23,0%). Poziomu sprzedaży sprzed roku nie osiągnięto m.in. w produkcji skór wyprawionych i wyrobów z nich (spadek o 12,1%) oraz w produkcji drewna i wyrobów z drewna oraz ze słomy i wikliny (o 8,5%).

BUDOWNICTWO

W lipcu 2008 r. wartość **produkcji sprzedanej przedsiębiorstw skupionych w sekcji budownictwo** wyniosła 509,1 mln zł i była o 3,1% wyższa niż przed miesiącem i o 14,7% wyższa niż w lipcu 2007 r.

Wartość produkcji budowlano-montażowej w kwocie 339,6 mln zł była niższa od uzyskanej w czerwcu br. (o 6,1%), ale o 7,6% wyższa od wypracowanej w analogicznym miesiącu 2007 roku (o 7,6%).

W skali kraju wartość ta była o 1,9% niższa niż w czerwcu 2008 r., ale o 16,9% wyższa niż przed rokiem.

Podobnie jak w poprzednich miesiącach, tak i w lipcu br. najwyższy wkład w wartość produkcji budowlano-montażowej wniosły firmy z grupy wznoszenie obiektów budowlanych; inżynieria lądowa i wodna (ich przychody stanowiły 82,6% ogólnej wartości przychodów produkcji budowlano-montażowej). Przychody firm z tej grupy były niższe niż przed miesiącem o 9,6%, ale o 2,2% wyższe niż przed rokiem.

W okresie minionych siedmiu miesięcy br. wartość produkcji sprzedanej budownictwa osiągnęła wartość 2676,7 mln zł, tj. o 16,4% wyższą niż w analogicznym okresie 2007 r. Wartość produkcji budowlano-montażowej była w tym okresie o 16,6% wyższa niż przed rokiem, osiągając poziom 1758,5 mln zł.

W Polsce odnotowano w tym czasie wzrost produkcji budowlano-montażowej o 16,3%.

Wydajność pracy, mierzona przychodem ze sprzedaży wyrobów i usług przeliczonym na 1 zatrudnionego w przedsiębiorstwach budowlanych województwa łódzkiego od początku 2008 r. wyniosła 131,1 tys. zł i była o 7,4% wyższa niż przed rokiem. Wydajność pracy w przedsiębiorstwach sektora prywatnego wyniosła 134,9 tys. zł (o 6,3% więcej niż w okresie styczeń-lipiec 2007 r.), a w sektorze publicznym 86,4 tys. zł (o 30,7% więcej niż przed rokiem).

HANDEL

W lipcu 2008 r. **wartość sprzedaży detalicznej** (w jednostkach handlowych i niehandlowych) województwa łódzkiego w stosunku do czerwca br. nieznacznie wzrosła o 1,4%, a w stosunku do lipca 2007 r. odnotowano jej wzrost o 13,1%. Sprzedaż wyższą niż przed miesiącem zrealizowały m.in. jednostki skupione w branżach: meble, RTV, AGD - o 13,7% (4,3% udziału w ogólnej wartości sprzedaży), paliwa - o 9,5% (11,9% sprzedaży ogółem) oraz prasa, książki - 6,5% (1,9% ogólnej wartości sprzedaży). Spadek sprzedaży odnotowały m.in. jednostki z branż: sprzedaż w domach wysyłkowych - o 32,5% (1,1% udziału w ogólnej wartości sprzedaży) oraz pojazdy samochodowe - o 19,6% (8,8% ogólnej wartości sprzedaży).

Od początku roku wartość sprzedaży detalicznej osiągnęła poziom o 15,4% wyższy niż przed rokiem. Najwyższy wzrost odnotowały jednostki z branż: sprzedaż w domach wysyłkowych - o 39,0% (2,4% sprzedaży ogółem), pojazdy samochodowe - o 34,2% (10,9% udziału w ogólnej wartości sprzedaży), włókno, odzież, obuwie - o 30,9% (7,9% sprzedaży ogółem), farmaceutyki, kosmetyki - o 26,9% (21,2% sprzedaży ogółem) oraz paliwa - o 24,9% (10,9% ogólnej wartości sprzedaży). Nieznaczny spadek wartości sprzedaży zaobserwowano jedynie w branży meble, RTV, AGD - o 6,3% (3,8% sprzedaży ogółem).

Wartość sprzedaży hurtowej (prowadzonej przez jednostki handlowe) województwa łódzkiego, w lipcu br. była o 1,7% wyższa niż przed miesiącem, a w porównaniu z lipcem ubiegłego roku odnotowano jej wzrost o 7,4%. W okresie styczeń-lipiec br. sprzedaż hurtowa osiągnęła poziom o 6,8% wyższy od zanotowanego w analogicznym okresie ubiegłego roku.

WYBRANE DANE O WOJEWÓDZTWIE ŁÓDZKIM

WYSZCZEGÓLNIENIE		I	II	III	IV	V	VI	VII	VIII	IX	X	XI	XII
A – 2007 r. B – 2008 r.													
Ludność ^a (w tys. osób)	A	.	.	2563,0	.	.	2560,9	.	.	2559,2	.	.	2555,9
	B
Bezrobotni zarejestrowani ^a (w tys. osób)	A	166,0	165,3	158,7	149,1	141,4	135,5	132,8	130,1	126,6	123,0	121,7	123,1
	B	128,2	126,8	121,8	114,1	109,1	104,2	100,8					
Stopa bezrobocia ^{a,b} (w %)	A	15,0	15,0	14,4	13,7	13,0	12,5	12,3	12,0	11,8	11,4	11,3	11,5
	B	11,8	11,6	11,2	10,6	10,2	9,8	9,5					
Oferty pracy (w ciągu miesiąca)	A	5469	7752	9880	9156	8688	8282	7305	8676	7068	7748	5426	3879
	B	6177	6791	7346	8160	6755	7703	7004					
Liczba bezrobotnych na 1 ofertę pracy ^a	A	48	29	26	25	24	22	25	21	25	22	33	46
	B	30	29	24	21	23	18	22					
Przeciętne zatrudnienie w sektorze przedsiębiorstw ^c (w tys. osób)	A	287,0	288,6	288,8	290,0	291,1	293,6	294,4	296,8	297,1	300,2	300,5	301,8
	B	308,1	311,4	312,4	312,5	313,0	313,1	314,0					
poprzedni miesiąc=100	A	101,2	100,6	100,0	100,4	100,3	100,9	100,3	100,8	100,1	101,1	100,1	100,4
	B	102,1	101,1	100,3	100,0	100,2	100,0	100,3					
analogiczny miesiąc poprzedniego roku=100	A	104,9	105,7	105,5	105,7	105,8	106,1	105,9	106,0	105,3	106,1	106,0	106,5
	B	107,3	107,9	108,2	107,8	107,6	106,6	106,6					
Przeciętne wynagrodzenia miesięczne brutto w sektorze przedsiębiorstw ^c (w zł)	A	2291,99	2189,61	2352,55	2278,31	2284,86	2377,70	2354,32	2408,24	2383,14	2434,42	2640,11	2784,62
	B	2499,41	2506,17	2551,99	2578,94	2539,84	2650,24	2682,78					
poprzedni miesiąc=100	A	90,0	95,5	107,4	96,8	100,3	104,1	99,0	102,3	99,0	102,2	108,4	105,5
	B	89,8	100,3	101,8	101,1	98,5	104,3	101,2					
analogiczny miesiąc poprzedniego roku=100	A	110,6	107,1	110,0	100,4	107,8	108,2	108,2	111,4	107,4	111,1	122,2	109,4
	B	109,0	114,5	108,5	113,2	111,2	111,5	114,0					
Mieszkania oddane do użytkowania (od początku roku)	A	441	866	1279	1694	2081	2438	2921	3300	3774	4399	5023	5855
	B	610	1325	1676	2043	2578	2984	3448					
analogiczny okres poprzedniego roku=100	A	94,2	107,2	115,6	111,6	122,2	124,6	128,2	123,5	128,5	124,1	120,5	120,3
	B	137,7	153,0	131,0	120,6	123,9	122,8	117,8					

^a Stan w końcu okresu. ^b Udział zarejestrowanych bezrobotnych w cywilnej ludności aktywnej zawodowo. ^c W przedsiębiorstwach z większą od 9 liczbą pracujących.

WYBRANE DANE O WOJEWÓDZTWIE ŁÓDZKIM

WYSZCZEGÓLNIENIE		I	II	III	IV	V	VI	VII	VIII	IX	X	XI	XII
A – 2007 r. B – 2008 r.													
Nakłady inwestycyjne ^a (w tys. zł; ceny bieżące)	A	.	.	869893	.	.	2426657	.	.	3964444	.	.	6702296
	B	.	.	1586127
analogiczny okres poprzedniego roku =100	A	.	.	191,1	.	.	190,0	.	.	151,8	.	.	179,9
(ceny bieżące)	B	.	.	182,3
Produkcja sprzedana przemysłu ^b (w cenach stałych):													
poprzedni miesiąc=100	A	100,2	99,5	111,8	92,9	101,5	101,6	97,7	103,7	105,3	105,6	95,4	92,0
	B	103,1	103,3	99,0	105,9	92,3	109,0	94,7	103,7	105,3	105,6	95,4	92,0
analogiczny miesiąc poprzedniego roku=100	A	118,7	119,2	111,9	114,5	107,3	106,0	112,2	109,0	108,2	109,7	109,0	105,6
	B	110,3	113,9	100,3	116,0	105,7	113,8	110,1	109,0	108,2	109,7	109,0	105,6
Produkcja budowlano-montażowa ^b (w cenach bieżących):													
poprzedni miesiąc=100	A	26,5	124,8	149,8	138,8	104,6	108,8	111,6	104,0	107,9	115,6	69,7	167,8
	B	25,4	141,5	122,1	118,7	111,3	130,6	93,9	104,0	107,9	115,6	69,7	167,8
analogiczny miesiąc poprzedniego roku=100	A	135,4	127,3	149,0	179,8	131,3	127,7	137,2	128,9	128,1	133,4	113,3	132,1
	B	126,7	143,6	117,1	100,1	106,5	127,9	107,6	128,9	128,1	133,4	113,3	132,1
Przewozy ładunków ^{bc} w tys. ton	A	272,8	264,7	323,8	347,3	361,8	373,5	372,5	337,0	392,6	428,1	394,9	359,0
	B	410,8	392,4	434,9	458,3	442,9	455,6	444,2	337,0	392,6	428,1	394,9	359,0
Sprzedaż detaliczna towarów ^b (w cenach bieżących):													
poprzedni miesiąc=100	A	79,4	99,9	119,4	97,1	104,8	100,3	100,4	102,4	99,5	109,6	95,0	113,7
	B	82,2	100,1	107,5	106,0	98,5	100,2	101,4	102,4	99,5	109,6	95,0	113,7
analogiczny miesiąc poprzedniego roku=100	A	119,1	120,3	121,5	112,4	114,3	113,5	115,0	117,2	111,3	117,7	116,9	116,9
	B	121,0	121,2	109,2	119,2	112,0	112,0	113,1	117,2	111,3	117,7	116,9	116,9
Wskaźnik cen:													
towarów i usług konsumpcyjnych ^d :													
analogiczny okres poprzedniego roku=100	A	.	.	102,1	.	.	102,9	.	.	102,4	.	.	.
	B

a W przedsiębiorstwach z większą od 49 liczbą pracujących. *b* W przedsiębiorstwach z większą od 9 liczbą pracujących. *c* Dane podano zgodnie z każdorazowym stanem organizacyjnym. *d* W kwartale.

WYBRANE DANE O WOJEWÓDZTWIE ŁÓDZKIM

WYSZCZEGÓLNIENIE		I	II	III	IV	V	VI	VII	VIII	IX	X	XI	XII
A – 2007 r. B – 2008 r.													
Wskaźnik cen: (dok.) skupu ziarna zbóż ^d :													
poprzedni miesiąc=100	A	106,7	102,1	102,0	98,7	98,3	93,0	93,0	116,9	125,6	98,8	97,0	99,8
	B	111,0	100,3	102,0	100,3	94,7	96,2	84,9					
analogiczny miesiąc poprzedniego roku=100	A	171,4	166,5	169,2	163,5	159,9	144,4	131,3	146,1	151,0	145,1	133,2	131,1
	B	136,5	134,0	134,0	136,1	131,1	135,5	123,7					
skupu żywca rzeźnego wołowego ^d :													
poprzedni miesiąc=100	A	103,0	103,8	100,9	97,7	94,4	100,7	98,0	102,4	99,0	98,7	96,0	104,2
	B	99,3	100,2	104,2	99,6	100,7	102,1	99,1					
analogiczny miesiąc poprzedniego roku=100	A	98,7	99,5	99,2	95,8	93,1	91,6	92,6	97,4	94,7	94,7	96,0	98,2
	B	94,8	91,5	94,5	96,3	102,8	104,4	105,4					
skupu żywca rzeźnego wieprzowego ^{ab} :													
poprzedni miesiąc=100	A	95,6	103,1	102,6	100,4	98,3	111,8	109,7	102,6	100,9	87,2	90,5	102,8
	B	102,9	93,2	111,2	100,6	111,1	107,5	104,7					
analogiczny miesiąc poprzedniego roku=100	A	92,4	100,5	97,5	99,2	97,3	100,7	100,3	95,1	95,5	96,9	95,0	102,8
	B	110,5	99,9	108,4	108,5	122,6	118,0	112,7					
Wskaźnik rentowności obrotu w przedsiębiorstwach ^c													
brutto ^d (w %)	A	.	.	6,3	.	.	6,4	.	.	6,3	.	.	6,0
	B	.	.	6,8					
netto ^e (w %)	A	.	.	5,1	.	.	5,4	.	.	5,2	.	.	5,0
	B	.	.	5,4					
Podmioty gospodarki narodowej ^f													
	A	240109	239346	238596	238162	238307	238596	239176	239520	240149	240351	240695	240862
	B	240009	239739	239723	239729	239985	240665	241063					
w tym spółki handlowe	A	11874	11913	11962	12001	12023	12069	12126	12174	12240	12286	12330	12372
	B	12412	12487	12536	12582	12625	12715	12638					
w tym z udziałem kapitału zagranicznego	A	2395	2403	2411	2413	2414	2425	2436	2445	2458	2474	2486	2493
	B	2498	2518	2524	2526	2538	2566	2552					

a Według siedziby producenta. *b* W wyniku konsultacji z Departamentem Statystyki Rolnictwa i Środowiska w marcu 2005 r. zmieniona została metodologia naliczania danych dotyczących skupu produktów rolnych. Dane sprzed marca 2005 r. podano w warunkach porównywalnych. *c* Z większą od 49 liczbą pracujących; dane są prezentowane narastająco. *d* Relacja wyniku finansowego brutto do przychodów z całokształtu działalności. *e* Relacja wyniku finansowego netto do przychodów z całokształtu działalności. *f* W rejestrze REGON, bez rolników indywidualnych; stan w końcu okresu.