

KOMUNIKAT O SYTUACJI SPOŁECZNO-GOSPODARCZEJ WOJEWÓDZTWA ŁÓDZKIEGO

93-176 Łódź ul. Suwalska 29
tel. 42 6839-100, 6839-101

<http://www.stat.gov.pl/urzedy/lodz/index.htm>
e-mail: SekretariatUSLDZ@stat.gov.pl

maj 2008

Nr 5

- Przeciętne zatrudnienie w sektorze przedsiębiorstw** w województwie łódzkim w maju 2008 r. wyniosło 313,0 tys. osób i nieznacznie wzrosło (o 0,2%) w stosunku do poprzedniego miesiąca, a w porównaniu z majem ubiegłego roku wzrosło o 7,6%. W okresie styczeń-maj br. poziom zatrudnienia był wyższy o 8,1% od notowanego w analogicznym okresie ubiegłego roku.

- W maju br. **stopa bezrobocia** rejestrowanego ukształtowała się na poziomie o 0,4 pkt. niższym niż przed miesiącem i wyniosła 10,2% (w skali kraju odnotowano jej spadek o 0,5 pkt. do poziomu 10,0%) Liczba zarejestrowanych bezrobotnych była niższa zarówno w stosunku do poprzedniego miesiąca, jak i w porównaniu ze stanem z końca maja ubiegłego roku (odpowiednio o 22,9% i o 4,4%). Według stanu na koniec maja na 1 ofertę pracy przypadały 23 osoby, podczas gdy przed miesiącem 21 bezrobotnych.

- Przeciętne miesięczne wynagrodzenie brutto** w sektorze przedsiębiorstw w maju 2008 r. było nieznacznie niższe (o 1,5%) w porównaniu z kwietniem br., ale w stosunku do maja 2007 r. wzrosło o 11,2%. Poziom przeciętnej płacy w okresie minionych pięciu miesięcy br. był o 11,6% wyższy niż przed rokiem. Pomimo wzrostu wynagrodzeń, przeciętna płaca w województwie łódzkim jest nadal znacznie niższa od średniej krajowej.

- W maju 2008 r. - według wstępnych danych - na terenie województwa łódzkiego oddano do użytkowania o 45,8% **mieszkań** więcej niż przed miesiącem i o 38,6% więcej niż w maju 2007 r. Liczba mieszkań przekazanych od początku roku na terenie województwa była o 23,9% wyższa niż w okresie styczeń-maj ubiegłego roku. Podobnie jak przeciętnie w kraju, wśród oddanych mieszkań dominują powstające w ramach budownictwa indywidualnego stanowiąc 45,8% ogółu.

- Wartość **przychodów ze sprzedaży wyrobów i usług** uzyskanych przez przedsiębiorstwa **przemysłowe** województwa łódzkiego w maju 2008 r. była o 7,7% niższa od odnotowanej w poprzednim miesiącu, ale o 5,7% wyższa w stosunku do maja ub. roku. Wartość przychodów osiągniętych w okresie styczeń-maj br. była o 11,1% wyższa niż w tym samym okresie 2007 r.

Wartość produkcji sprzedanej przedsiębiorstw województwa łódzkiego skupionych w sekcji **budownictwo** w maju br. była o 3,6% wyższa niż przed miesiącem, ale o 0,7% niższa niż w maju 2007 r. Wartość produkcji budowlano-montażowej była w tym okresie o 11,3% wyższa niż w kwietniu br. i o 6,5% wyższa niż przed rokiem. W okresie styczeń-maj br. produkcja sprzedana budownictwa osiągnęła poziom o 17,0% wyższy niż w roku ubiegłym, natomiast wartość produkcji budowlano-montażowej była w tym okresie wyższa o 15,8%.

- Na **rynku rolnym województwa łódzkiego** w maju 2008 r. odnotowano w skupie wzrost cen żywca rzeźnego: wieprzowego, wołowego oraz drobiowego. Obniżyły się natomiast ceny zbóż (pszenicy, żyta), ziemniaków oraz mleka. W odniesieniu do maja ubiegłego roku w skupie zanotowano wzrost cen zbóż (pszenicy, żyta) oraz żywca wołowego i wieprzowego, drobiu oraz mleka. Spadły natomiast ceny ziemniaków.

- Wartość sprzedaży detalicznej** przedsiębiorstw województwa łódzkiego w maju 2008 r. była o 1,5% niższa od odnotowanej w poprzednim miesiącu, ale 12,0% wyższa od wartości sprzed roku. W okresie styczeń-maj br. osiągnęła ona poziom o 16,7% wyższy niż w okresie pięciu miesięcy 2007 r. Wartość sprzedaży hurtowej prowadzonej przez jednostki handlowe była o 10,7% niższa niż przed miesiącem, a w porównaniu z majem ubiegłego roku odnotowano jej wzrost o 1,1%, wzrosła ona również o 6,4% w porównaniu z okresem styczeń-maj 2007 r.

1. Prezentowane w komunikacie dane:

- o pracujących, zatrudnieniu i wynagrodzeniach oraz przychodach ze sprzedaży produkcji przemysłu i budownictwa, a także o sprzedaży detalicznej i hurtowej towarów - w ujęciu miesięcznym - dotyczą podmiotów gospodarczych, w których liczba pracujących przekracza 9 osób;

- o wynikach finansowych - w ujęciu kwartalnym - dotyczą podmiotów gospodarczych prowadzących księgi rachunkowe (z wyjątkiem sekcji "Rolnictwo, łowiectwo i leśnictwo", "Rybołówstwo i rybactwo", "Pośrednictwo finansowe"), w których liczba pracujących przekracza 49 osób;

- o inwestycjach - w ujęciu kwartalnym - dotyczą podmiotów gospodarczych (bez względu na rodzaj działalności) prowadzących księgi rachunkowe, w których liczba pracujących przekracza 49 osób

2. Dane w ujęciu wartościowym oraz obliczone na ich podstawie wskaźniki struktury podano w cenach bieżących. Wskaźniki dynamiki (sprzedaży) obliczono na podstawie wartości w cenach bieżących, z wyjątkiem przemysłu, dla którego podstawą obliczeń była wartość w cenach stałych (średnie ceny bieżące 2000 r.).

RYNEK PRACY

Przeciętne zatrudnienie w sektorze przedsiębiorstw w województwie łódzkim w maju 2008 r. wyniosło 313,0 tys. osób i nieznacznie wzrosło w stosunku do poprzedniego miesiąca (o 0,2%), a w porównaniu z majem ubiegłego roku było o 7,6% wyższe.

W skali kraju przeciętne zatrudnienie utrzymało się na poziomie sprzed miesiąca, a w porównaniu z majem 2007 roku wzrosło o 5,4%.

W sektorze publicznym poziom zatrudnienia w maju br. utrzymał się na poziomie sprzed miesiąca (39,8 tys.), ale spadł w stosunku do maja ubiegłego roku o 3,4%. W sektorze prywatnym (skupiającym 87,3% ogółu zatrudnionych w sektorze przedsiębiorstw) przeciętne zatrudnienie w stosunku do poprzedniego miesiąca nieznacznie wzrosło (o 0,2%), a w porównaniu z analogicznym okresem ubiegłego roku było wyższe o 9,4%.

Najwyższy wzrost zatrudnienia w stosunku do poprzedniego miesiąca wystąpił w sekcjach: budownictwo (o 0,6%) oraz hotele i restauracje (o 0,5%).

W większości z obserwowanych działów przetwórstwa przemysłowego przeciętne zatrudnienie osiągnęło poziom nieco wyższy niż w kwietniu br. Zatrudnienie wyższe niż przed miesiącem odnotowano w podmiotach produkujących: sprzęt i urządzenia radiowe, telewizyjne i telekomunikacyjne (o 2,4%), instrumenty medyczne, precyzyjne i optyczne, zegary i zegarki (o 0,9%), wyroby z metali i wyroby gumowe i z tworzyw sztucznych (po 0,7%). Spadek zatrudnienia miał miejsce w przedsiębiorstwach skupionych m.in. w działach: produkcja mebli; pozostała działalność produkcyjna (o 1,3%) oraz produkcja wyrobów chemicznych (o 1,1%).

W stosunku do maja 2007 r. najwyższy wzrost liczby zatrudnionych wystąpił w obsłudze nieruchomości i firm (o 22,5%), handlu i naprawach (o 12,3%) oraz w hotelach i restauracjach (o 11,5%). Nie odnotowano spadku zatrudnienia w żadnej z obserwowanych sekcji.

W porównaniu z majem ubiegłego roku najwyższy wzrost przeciętnego zatrudnienia wśród działów przetwórstwa przemysłowego dotyczył jednostek produkujących: sprzęt i urządzenia radiowe, telewizyjne i telekomunikacyjne (o 78,5%), wyroby z metali (o 14,3%), zajmujących się działalnością wydawniczą; poligrafia i reprodukcją zapisanych nośników informacji (o 12,8%) oraz produkujących instrumenty medyczne, precyzyjne i optyczne, zegary i zegarki (o 11,2%) oraz wyroby gumowe i z tworzyw sztucznych (o 10,8%). Spadek zatrudnienia odnotowały firmy z działów: produkcja metali (o 21,4%), produkcja odzieży i wyrobów futrzarskich (o 4,3%) oraz produkcja skór wyprawionych i wyrobów z nich (o 2,4%).

W okresie styczeń-maj br. przeciętne zatrudnienie w sektorze przedsiębiorstw województwa łódzkiego wyniosło 311,8 tys. osób i było o 8,1% wyższe niż w analogicznym okresie ubiegłego roku. Najwyższy wzrost zatrudnienia dotyczył sekcji: obsługa nieruchomości i firm (o 24,8%), handel i naprawy (o 10,9%), hotele i restauracje (o 10,3%) oraz budownictwo (o 9,0%). W żadnej z obserwowanych sekcji nie odnotowano spadku zatrudnienia.

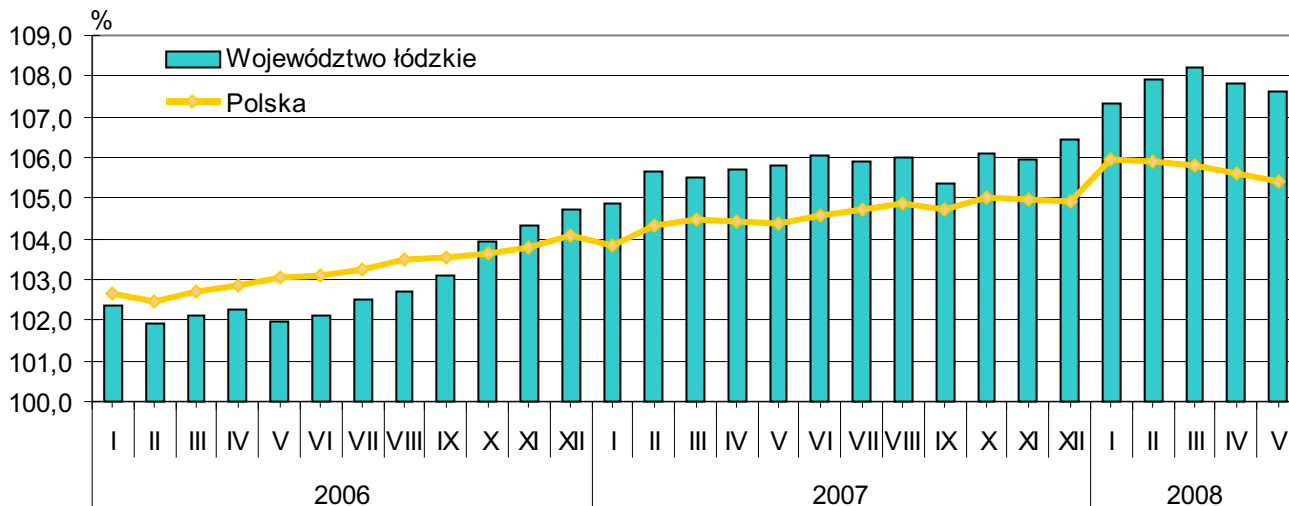
W przetwórstwie przemysłowym poziomem zatrudnienia znacznie wyższym niż przed rokiem charakteryzowały się przedsiębiorstwa z działów: produkcja sprzętu i urządzeń radiowych, telewizyjnych i telekomunikacyjnych (o 72,0%), działalność wydawnicza; poligrafia i reprodukcja zapisanych nośników informacji (o 13,6%), produkcja wyrobów z metali (o 13,4%) oraz produkcja wyrobów gumowych i z tworzyw sztucznych (o 12,7%). Spadek zatrudnienia odnotowano

w przedsiębiorstwach produkujących: metale (o 21,2%), odzież i wyroby futrzarskie (o 3,6%) oraz skóry wyprawione i wyroby z nich (o 3,2%).

Od początku roku w porównaniu z okresem styczeń-maj ub. roku przeciętne zatrudnienie w kraju wzrosło o 5,8%.

Dynamika przeciętnego zatrudnienia w sektorze przedsiębiorstw

(analogiczny okres roku poprzedniego =100)



Według stanu na koniec maja 2008 r. rejestr bezrobotnych obejmował 109,1 tys. osób, tj. o 4,4% mniej niż w kwietniu br. i o 22,9% mniej niż maju 2007 roku. W maju 2008 r. w powiatowych urzędach pracy województwa łódzkiego zarejestrowano 11,2 tys. bezrobotnych, tj. o 6,5% mniej niż przed miesiącem i o 6,3% mniej niż przed rokiem. Z ewidencji bezrobotnych wyrejestrowano 16,2 tys. bezrobotnych, tj. o 17,3% mniej niż przed miesiącem i o 17,1% mniej niż w maju ub. roku.

Wyszczególnienie	Bezrobotni (w tys.)			Stopa bezrobocia w %
	stan na koniec V	napływ w miesiącu	odpływ w miesiącu	
Polska	1525,6	168,2	248,4	10,0
Województwo łódzkie	109,1	11,2	16,2	10,2

W ogólnej liczbie zarejestrowanych w końcu maja 2008 r.:

- 53,1% stanowiły kobiety (wobec 52,3% w maju 2007 r.),
- 17,5% to osoby dotychczas niepracujące (wobec 17,7%),
- 83,8% nie posiadało prawa do zasiłku (wobec 85,7%).

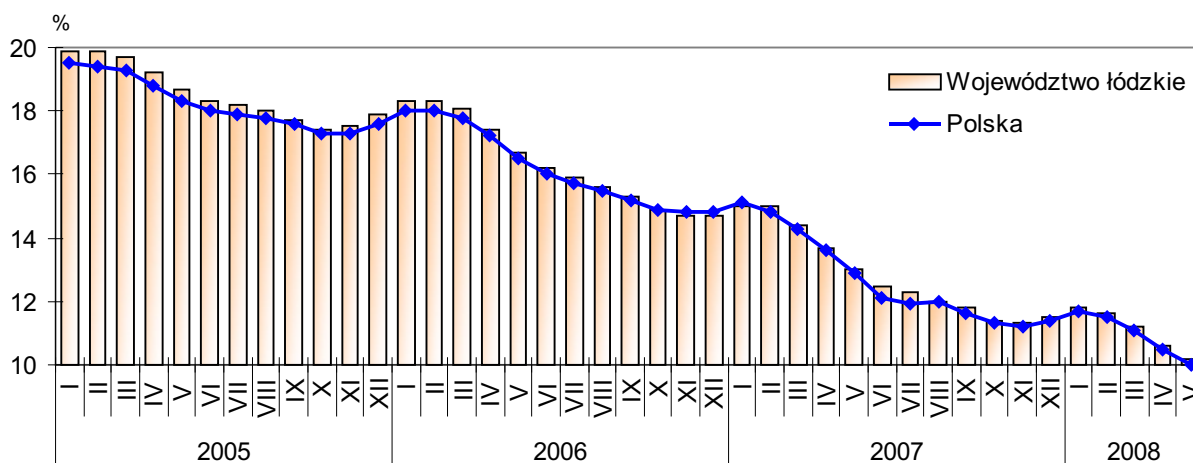
W maju 2008 r. do urzędów pracy wpłynęło łącznie 6755 ofert pracy, tj. o 17,2% mniej niż przed miesiącem oraz o 22,2% mniej niż w maju ubiegłego roku. Na koniec miesiąca na 1 ofertę pracy przypadały 23 osoby bezrobotne (w kwietniu

21). Najwięcej bezrobotnych przypadających na 1 ofertę pracy odnotowano w powiatach: pajęczańskim (1065), piotrkowskim (411) i radomszczańskim (365), najmniej natomiast w: łęczyckim (7), łódzkim wschodnim (7) i rawskim (10).

Stopa bezrobocia rejestrowanego w województwie łódzkim ukształtowała się na poziomie o 0,4 pkt. niższym niż przed miesiącem i wyniosła 10,2% (przeciętnie w kraju - 10,0%). Województwo łódzkie uplasowało się na 8 pozycji pod względem poziomu stopy bezrobocia za: wielkopolskim (6,6%), śląskim (7,7%), małopolskim (7,8%), pomorskim (9,3%), podlaskim (9,6%), mazowieckim (8,6%) i opolskim (10,1%).

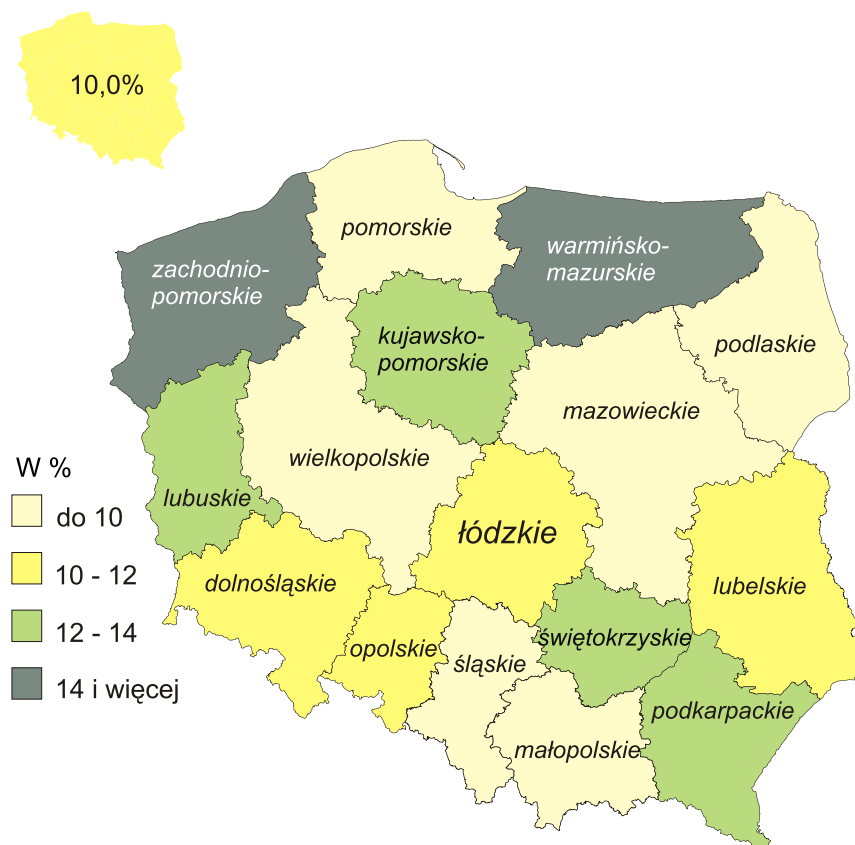
Stopa bezrobocia rejestrowanego

Stan w końcu miesiąca



Stopa bezrobocia rejestrowanego według województw

Stan w dniu 31 V



WYNAGRODZENIE

Przeciętne miesięczne wynagrodzenie brutto w sektorze przedsiębiorstw województwa łódzkiego w maju 2008 r. wyniosło 2539,84 zł i było o 1,5% niższe od notowanego w kwietniu br. i o 11,2% wyższe niż w maju 2007 r.

W skali kraju przeciętne wynagrodzenie w maju br. ukształtowało się na poziomie 3069,43 zł, tj. o 2,2% niższym niż przed miesiącem i o 10,5% wyższym niż przed rokiem.

Przeciętna płaca w sektorze publicznym województwa łódzkiego ukształtowała się na poziomie 3390,79 zł i była to kwota wyższa zarówno od notowanej przed miesiącem, jak i w maju 2007 r. (odpowiednio o 1,4% i 7,7%). W firmach należących do sektora prywatnego przeciętne wynagrodzenie wyniosło 2416,00 zł i spadło o 2,1% w stosunku do poprzedniego miesiąca, ale wzrosło o 12,8% w porównaniu z analogicznym okresem ubiegłego roku.

W skali miesiąca spadek płac odnotowano w większości z obserwowanych sekcji, w tym najwyższy w: handlu i naprawach (o 2,9%), przemyśle (o 1,6%) oraz w transporcie, gospodarce magazynowej i łączności (o 1,5%). W sekcji obsługa nieruchomości i firm płace utrzymały się na poziomie sprzed miesiąca. Wzrost płac odnotowano jedynie w sekcji hotele i restauracje (o 1,2%).

Wynagrodzenia niższe niż przed miesiącem wypłacono m.in. w przedsiębiorstwach produkujących: instrumenty medyczne, precyzyjne i optyczne, zegary i zegarki (o 16,5%), drewno i wyroby z drewna oraz ze słomy i wikliny (o 11,3%), metale (o 7,5%), maszyny i aparaturę elektryczną oraz pojazdy samochodowe, przyczepy i naczepy (o 6,8%). Wzrost wynagrodzeń dotyczył m.in. przedsiębiorstw zajmujących się produkcją: wyrobów gumowych i z tworzyw sztucznych (o 6,6%) oraz produkcją wyrobów z surowców niemetalicznych pozostałych (o 2,3%).

Dynamika przeciętnego miesięcznego wynagrodzenia brutto	IV 2008 = 100	V 2007 = 100	I-V 2007 = 100
Polska	97,8	110,5	111,7
Woj. łódzkie	98,5	111,2	111,6

W stosunku do maja ubiegłego roku wzrost wynagrodzeń odnotowano we wszystkich obserwowanych sekcjach, przy czym najwyższy dotyczył sekcji: działalność usługowa komunalna, społeczna i indywidualna, pozostała (o 15,3%), budownictwo (o 13,7%) oraz obsługa nieruchomości i firm (o 12,7%).

W przetwórstwie przemysłowym wzrost wynagrodzeń wystąpił w większości z obserwowanych działów, w tym najwyższy w produkcji: sprzętu i urządzeń radiowych, telewizyjnych i telekomunikacyjnych (o 24,0%), masy włóknistej oraz papieru (o 20,7%), metali (o 19,6%), wyrobów gumowych i z tworzyw sztucznych (o 18,8%), odzieży i wyrobów futrzarskich (o 14,9%), instrumentów medycznych, precyzyjnych i optycznych, zegarów i zegarków (o 14,7%) oraz w produkcji drewna i wyrobów z drewna oraz ze słomy i wikliny (o 14,5%). Spadek wynagrodzeń zaobserwowano tylko w dziale produkcja wyrobów chemicznych (o 13,7%).

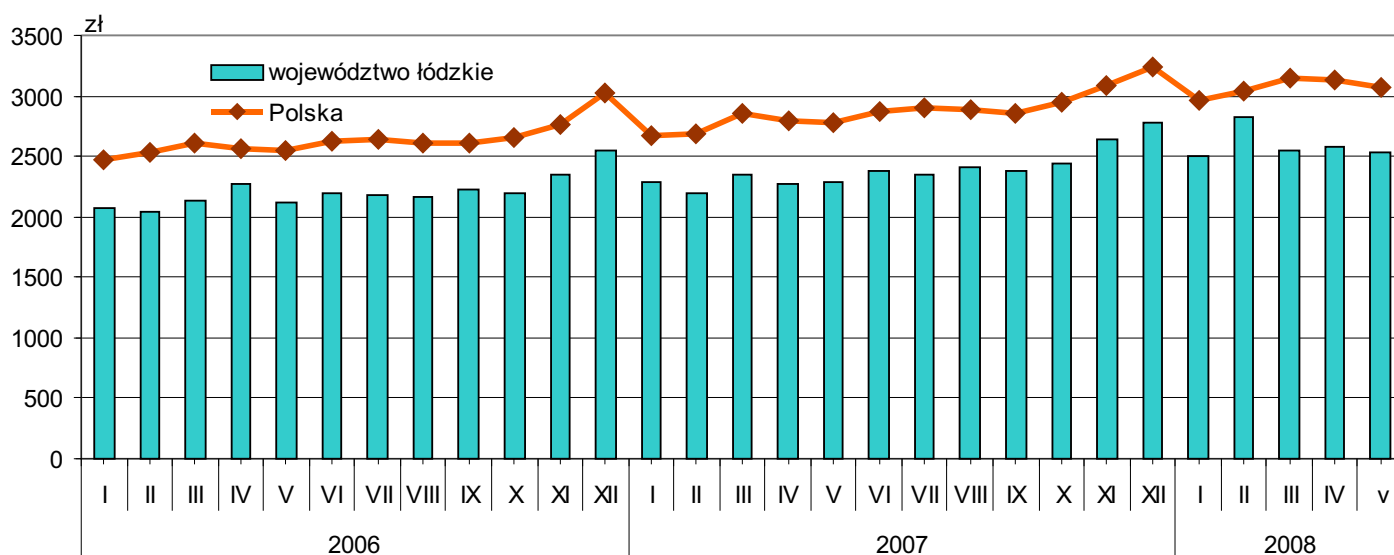
Przeciętne miesięczne wynagrodzenie wypłacane w okresie pięciu miesięcy br. w sektorze przedsiębiorstw ukształtowało się na poziomie 2540,60 zł, tj. o 11,6% wyższym niż w analogicznym okresie 2007 r. W sektorze publicznym płace były o 6,5% wyższe niż przed rokiem, a w prywatnym odnotowano ich wzrost o 13,7%.

W skali kraju przeciętne wynagrodzenie wzrosło w tym czasie o 11,7%.

Wzrost wynagrodzeń w tym okresie odnotowano we wszystkich z obserwowanych sekcji, w tym najwyższy w budownictwie (o 17,9%), działalności usługowej komunalnej, społecznej i indywidualnej, pozostałej (o 15,2%) oraz w transporcie, gospodarce magazynowej i łączności (o 13,5%).

W większości z obserwowanych działów przetwórstwa przemysłowego poziom wynagrodzeń był wyższy niż przed rokiem. Najwyższy wzrost odnotowano w przedsiębiorstwach zajmujących się produkcją: sprzętu i urządzeń radiowych, telewizyjnych i telekomunikacyjnych (o 28,0%), metali (o 21,2%), drewna i wyrobów z drewna oraz ze słomy i wikliny (o 20,6%), masy włóknistej oraz papieru (o 20,3%) oraz produkcją skór wyprawionych i wyrobów z nich (o 18,1%). Spadek wynagrodzeń wystąpił jedynie w dziale produkcja pozostałego sprzętu transportowego (o 6,2%).

Przeciętne miesięczne wynagrodzenie brutto w sektorze przedsiębiorstw



MIESZKANIA

Według wstępnych danych w maju 2008 r. na terenie województwa łódzkiego oddano do użytkowania 535 **mieszkań**, tj. o 45,8% więcej niż przed miesiącem i o 38,6% więcej niż w maju ubiegłego roku. Wśród oddanych lokali dominowały, podobnie jak w miesiącach poprzednich, mieszkania powstałe w ramach budownictwa indywidualnego stanowiąc 45,8% ogółu. Udział mieszkań społeczno-czynszowych wyniósł 20,2%, przeznaczonych na sprzedaż lub wynajem - 19,3%, a spółdzielczych - 14,8%. W maju br. nie przekazano do użytkowania mieszkań komunalnych i zakładowych.

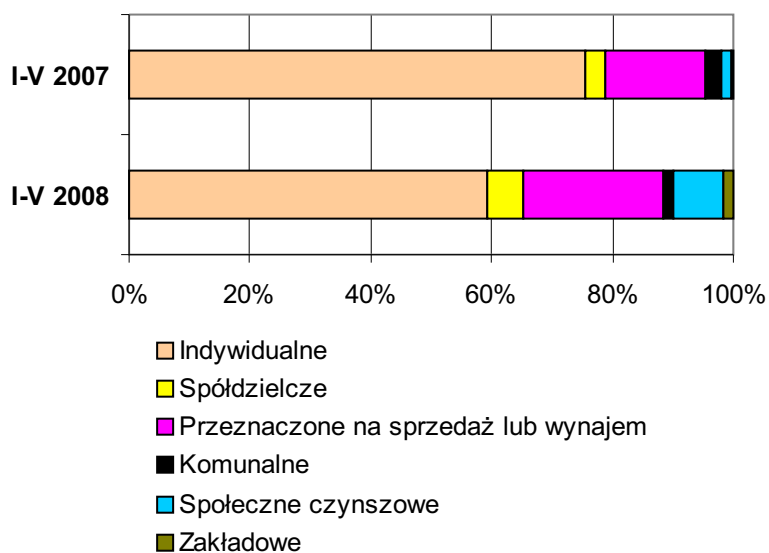
W maju br. łączna powierzchnia użytkowa oddanych mieszkań wyniosła 56,5 tys. m², a więc przeciętna powierzchnia mieszkania ukształtowała się na poziomie 100,0 m² (przed rokiem 130,1 m²).

Na terenie kraju w maju br. oddano do eksploatacji 10656 mieszkań, tj. o 12,7% mniej niż w kwietniu br., ale o 26,7% więcej niż przed rokiem. W strukturze mieszkań oddanych na terenie kraju dominowały lokale inwestorów indywidualnych (45,4% ogółu) oraz przeznaczone na sprzedaż lub wynajem (45,2%).

W maju br. w województwie łódzkim wydano 1019 pozwoleń na budowę mieszkań (w tym 791 w budownictwie indywidualnym), tj. o 37,6% mniej niż przed miesiącem, ale 48,5% więcej niż w maju 2007 r. Rozpoczęto budowę 813 mieszkań, z czego 79,1% to mieszkania w budynkach inwestorów indywidualnych. W stosunku do poprzedniego miesiąca liczba takich mieszkań zwiększyła się o 6,0%, jednak w porównaniu z majem ubiegłego roku spadła o 2,4%.

Od początku roku na terenie województwa łódzkiego przekazano do użytkowania 2578 mieszkań, tj. o 23,9% więcej niż w analogicznym okresie ubiegłego roku. Najwyższą dynamiką wzrostu w porównaniu z ubiegłym rokiem charakteryzowały się lokale zakładowe, których oddano w liczbie 44 wobec zaledwie 4 mieszkań przed rokiem. Wysoką dynamikę odnotowano również w przypadku mieszkań społecznych czynszowych - 208 mieszkań wobec 40 przed rokiem oraz spółdzielczych - 151 mieszkań wobec 69 przed rokiem. Liczba mieszkań przeznaczonych na sprzedaż lub wynajem wzrosła w tym czasie o 72,6%. Zmniejszyła się natomiast liczba mieszkań komunalnych (o 11,8%) oraz przekazanych przez inwestorów indywidualnych (spadek o 2,4%).

Struktura mieszkań oddanych do użytkowania

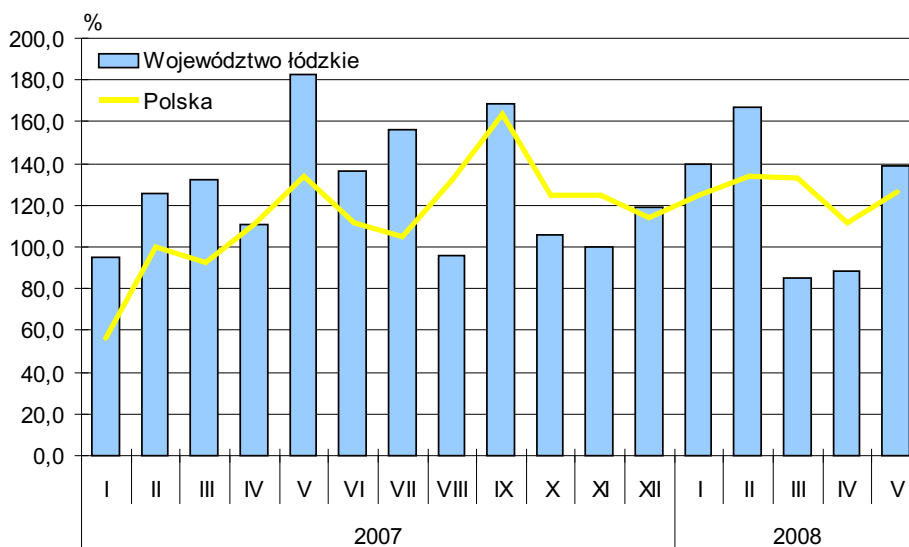


Przeciętna powierzchnia użytkowa mieszkania w okresie styczeń-maj br. wyniosła 109,1m² (przed rokiem 123,3m²). Mieszkania o największej powierzchni wybudowano w ramach budownictwa indywidualnego - przeciętnie 141,4 m² (przed rokiem 144,0m²). Najmniejsze powierzchniowo mieszkania wybudowano w ramach budownictwa komunalnego - 37,8 m² (przed rokiem 44,0 m²) oraz społeczno-czynszowego - 49,2m² (47,1 m² w okresie styczeń-maj 2007 r.).

W porównaniu z okresem styczeń-maj 2007 r. o 62,4% wzrosła liczba mieszkań, na których budowę wydano pozwolenia (5648 pozwoleń); 55,7% wszystkich pozwoleń dotyczyło lokali należących do inwestorów indywidualnych. W tym okresie rozpoczęto również budowę większej liczby mieszkań - o 41,9% więcej niż przed rokiem (3500 mieszkań).

W kraju od początku roku przekazano 57777 mieszkań, tj. o 30,9% więcej niż przed rokiem. Dominowały mieszkania wybudowane w ramach budownictwa indywidualnego – 50,3% ogółu, jednak najwyższą dynamiką w ciągu roku charakteryzowały się mieszkania wybudowane z przeznaczeniem na sprzedaż lub wynajem (wzrost o 84,7% w porównaniu z analogicznym okresem 2007 r.), a ich udział w ogólnej liczbie przekazanych mieszkań wyniósł 40,6%. Spółdzielnie mieszkaniowe odnotowały w tym okresie 8,6% spadek liczby oddanych mieszkań.

Dynamika mieszkań oddanych do użytkowania
(analogiczny okres roku poprzedniego =100)



ROLNICTWO

Na rynku rolnym województwa łódzkiego w maju 2008 r. odnotowano w skupie wzrost cen żywca rzeźnego: wieprzowego, wołowego oraz drobiowego. Obniżyły się natomiast ceny zbóż (pszenicy, żyta), ziemniaków oraz mleka.

W odniesieniu do maja ubiegłego roku w skupie zanotowano wzrost cen zbóż (pszenicy, żyta) oraz żywca wołowego i wieprzowego, drobiu oraz mleka. Spadły natomiast ceny ziemniaków.

W maju 2008 r. skupiono 5290 ton **zboża** ogółem. Było to o 11,7% mniej niż przed miesiącem, ale o 7,2% więcej niż w maju ubiegłego roku.

Skup **pszenicy** zmalał o 10,1% w odniesieniu do kwietnia br. i o 6,5% w relacji do maja 2007 r. Ceny pszenicy w skupie obniżyły się o 5,4% w porównaniu z poprzednim miesiącem (średnio 87,75 zł/dt), ale były o 38,4% wyższe w odniesieniu do maja 2007 r.

Skup **żyta** był o 5,7% niższy niż w ubiegłym miesiącu, ale o 16,4% wyższy w porównaniu z majem 2007 r. Za żyto w skupie płacono średnio 69,77 zł/dt, tj. o 4,6% więcej niż w kwietniu br., ale o 14,8% więcej niż w analogicznym okresie ubiegłego roku.

W maju br. za **ziemniaki** w skupie płacono 41,57 zł/dt, tj. o 2,8% mniej niż przed miesiącem i o 52,2% mniej niż przed rokiem.

Skup **żywca rzeźnego** (bydło, cielęta, trzoda chlewna, owce, konie, drób) w przeliczeniu na mięso w maju 2008 r. wyniósł 12,9 tys. ton, co oznacza spadek o 16,6% w stosunku do poprzedniego miesiąca i o 17,0% w skali roku.

Skup **żywca wieprzowego** zmalał o 19,6% w stosunku do kwietnia br. i o 25,5% do analogicznego okresu poprzedniego roku. Ceny żywca wieprzowego w skupie wyniosły średnio 4,00 zł/kg i były wyższe o 11,1% w porównaniu z poprzednim miesiącem i o 22,6% w porównaniu z majem 2007 r.

W maju 2008 r. skupiono o 6,6% mniej **żywca wołowego** niż w kwietniu br. i o 14,7% mniej niż przed rokiem. Ceny skupu żywca wołowego (średnio 3,87zł/kg) nieznacznie wzrosły w stosunku do poprzedniego miesiąca o 0,7%, a w skali roku o 2,8%.

Drobiu rzeźnego w maju 2008 r. skupiono o 13,7% więcej niż w kwietniu br. i o 1,4% więcej niż w tym samym okresie ubiegłego roku. Ceny skupu drobiu rzeźnego (średnio 3,29 zł/kg) wzrosły w stosunku do poprzedniego miesiąca o 5,9% i o 3,5% w porównaniu z majem 2007 r.

Skup **mleka** wyniósł 67205 tys. litrów i był o 13,7% wyższy niż w kwietniu br. oraz o 1,4% wyższy niż przed rokiem. Za 1 hl mleka płacono w skupie średnio 98,00 zł, tj. o 5,9% mniej niż przed miesiącem, ale o 5,2% więcej niż przed rokiem.

PRZEMYSŁ

Przychody ze sprzedaży wyrobów i usług przedsiębiorstw przemysłowych województwa łódzkiego w maju br. wyniosły 3453,3 mln zł i były o 7,7% niższe w porównaniu z poprzednim miesiącem (licząc w cenach stałych), ale o 5,7% wyższe w stosunku do maja 2007 r.

W skali kraju wartość produkcji sprzedanej przemysłu osiągnęła poziom o 8,5% niższy w relacji do poprzedniego miesiąca, ale o 2,3% wyższy niż w analogicznym miesiącu 2007 r.

Spadek sprzedaży w porównaniu z kwietniem br. odnotowano m.in. w jednostkach produkujących: maszyny i urządzenia (o 34,8%), odzież i wyroby futrzarskie (o 31,0%), skóry wyprawione i wyroby z nich (o 29,1%), sprzęt i urządzenia radiowe, telewizyjne i telekomunikacyjne (o 21,6%), drewno i wyroby z drewna oraz ze słomy i wikliny (o 17,2%) oraz zajmujących się włókiennictwem (o 13,5%). Wzrost poziomu sprzedaży osiągnięto m.in. w działach: produkcja pozostałego sprzętu transportowego (o 16,8%), produkcja artykułów spożywczych i napojów (o 4,4%) oraz produkcja metali (o 3,5%).

Najwyższy wzrost sprzedaży w porównaniu z majem ub. roku osiągnęły przedsiębiorstwa produkujące sprzęt i urządzenia radiowe, telewizyjne i telekomunikacyjne (o 345,0%). W mniejszym stopniu sprzedaż wzrosła w produkcji: instrumentów medycznych, precyzyjnych i optycznych, zegarów i zegarków (o 41,8%), wyrobów z metali (o 17,2%), maszyn i aparatury elektrycznej (o 16,0%) oraz w produkcji artykułów spożywczych i napojów (o 10,1%). Spadek wartości sprzedaży odnotowały m.in. przedsiębiorstwa z działów: produkcja drewna i wyrobów z drewna oraz ze słomy i wikliny (o 19,1%), produkcja odzieży i wyrobów futrzarskich (o 14,9%), produkcja skór wyprawionych i wyrobów z nich (o 10,9%) oraz produkcja masy włóknistej oraz papieru (o 7,9%).

W okresie styczeń-maj br. wartość produkcji sprzedanej przemysłu osiągnęła poziom 17826,6 mln zł, tj. o 11,1% wyższy niż w analogicznym okresie 2007 r.

Dynamika produkcji sprzedanej (ceny stałe)	IV 2008 = 100	V 2007 = 100	I-V 2007 = 100
Polska	91,5	102,3	108,6
Woj. łódzkie	92,3	105,7	111,1

Wartość sprzedanej produkcji przemysłowej w skali kraju wzrosła w tym okresie o 8,6%.

W relacji do analogicznego okresu ubiegłego roku najwyższy wzrost przychodów ze sprzedaży wyrobów i usług odnotowano m.in. w działach: produkcja sprzętu i urządzeń radiowych, telewizyjnych i telekomunikacyjnych (o 259,9%), produkcja instrumentów medycznych, precyzyjnych i optycznych, zegarów i zegarków (o 68,8%), produkcja wyrobów z metali (o 23,6%), produkcja wyrobów z surowców niemetalicznych pozostałych (o 20,0%), działalność wydawnicza; poligrafia i reprodukcja zapisanych nośników informacji (o 19,8%) oraz produkcja pojazdów samochodowych, przyczep i nacze (o 19,0%). Poziomu sprzedaży sprzed roku nie osiągnięto m.in. w produkcji skór wyprawionych i wyrobów z nich (spadek o 12,9%) oraz w produkcji metali (o 6,9%) i produkcji drewna i wyrobów z drewna oraz ze słomy i wikliny (o 6,9%).

Wydajność pracy mierzona produkcją sprzedaną na 1 zatrudnionego (w bieżących cenach bazowych) w okresie styczeń-maj br. wyniosła 99,3 tys. zł i licząc w cenach stałych była o 5,0% wyższa niż przed rokiem.

BUDOWNICTWO

W maju 2008 r. wartość **produkcji sprzedanej przedsiębiorstw skupionych w sekcji budownictwo** wyniosła 394,5 mln zł i była o 3,6% wyższa niż przed miesiącem, ale o 0,7% niższa niż w maju 2007 r.

Wartość produkcji budowlano-montażowej w kwocie 277,0 mln zł była wyższa zarówno od uzyskanej w kwietniu br., jak i od wypracowanej w analogicznym miesiącu 2007 roku (odpowiednio o 11,3% i o 6,5%).

W skali kraju wartość ta była o 17,0% wyższa niż w marcu 2008 r. oraz o 23,0% wyższa niż przed rokiem.

Podobnie jak i w poprzednich miesiącach, tak i w maju br. najwyższy wkład w wartość produkcji budowlano-montażowej wnieśli firmy z grupy wznoszenie obiektów budowlanych; inżynieria lądowa i wodna (ich przychody stanowiły 84,5% ogólnej wartości przychodów produkcji budowlano-montażowej). Przychody firm z tej grupy były wyższe niż przed miesiącem o 18,6% i o 4,1% niższe niż przed rokiem.

W okresie styczeń-maj br. wartość produkcji sprzedanej budownictwa osiągnęła wartość 1618,0 mln zł, tj. o 17,0% wyższą niż w analogicznym okresie 2007 r. Wartość produkcji budowlano-montażowej była w tym okresie o 15,8% wyższa niż przed rokiem, osiągając poziom 1048,0 mln zł.

10 *W Polsce odnotowano w tym czasie wzrost produkcji budowlano-montażowej o 17,0%.*

Wydajność pracy, mierzona przychodem ze sprzedaży wyrobów i usług przeliczonym na 1 zatrudnionego w przedsiębiorstwach budowlanych województwa łódzkiego od początku 2008 r. wyniosła 79,9 tys. zł i była o 7,3% wyższa niż przed rokiem. Wydajność pracy w przedsiębiorstwach sektora prywatnego wyniosła 82,1 tys. zł (o 6,5% więcej niż w okresie styczeń-maj 2007 r.), a w sektorze publicznym 54,5 tys. zł (o 21,4% więcej niż przed rokiem).

HANDEL

W maju 2008 r. **wartość sprzedaży detalicznej** (w jednostkach handlowych i niehandlowych) województwa łódzkiego w stosunku do kwietnia br. zmalała o 1,5%, a w odniesieniu do maja 2007 r. odnotowano jej wzrost o 12,0%. Sprzedaż niższą niż przed miesiącem zrealizowały m.in. jednostki skupione w branżach: pojazdy samochodowe - o 15,0% (9,8% udziału w ogólnej wartości sprzedaży) oraz z mniejszym stopniem meble, RTV, AGD - o 4,9% (3,7% ogólnej wartości sprzedaży). Wzrost sprzedaży odnotowały jednostki z branż: sprzedaż w domach wysyłkowych - o 10,9% (3,1% udziału w ogólnej wartości sprzedaży), farmaceutyki, kosmetyki - o 2,3% (23,2% ogólnej wartości sprzedaży) oraz prasa, książki - o 1,6% (1,7% sprzedaży ogółem).

Od początku roku wartość sprzedaży detalicznej osiągnęła poziom o 16,7% wyższy niż przed rokiem. Najwyższy wzrost odnotowały jednostki z branż: sprzedaż w domach wysyłkowych - o 51,1% (2,9% sprzedaży ogółem), pojazdy samochodowe - o 34,4% (11,2% udziału w ogólnej wartości sprzedaży), włókno, odzież, obuwie - o 27,1% (7,8% sprzedaży ogółem) oraz farmaceutyki, kosmetyki - o 26,6% (20,6% sprzedaży ogółem). Nieznaczny spadek wartości sprzedaży zaobserwowano jedynie w branży meble, RTV, AGD - o 5,5% (3,8% ogólnej wartości sprzedaży).

Wartość sprzedaży hurtowej (prowadzonej przez jednostki handlowe) województwa łódzkiego, w maju br. była o 10,7% niższa niż przed miesiącem, a w porównaniu z majem ubiegłego roku odnotowano jej wzrost o 1,1%. W okresie styczeń-maj br. sprzedaż hurtowa osiągnęła poziom o 6,4% wyższy od zanotowanego w analogicznym okresie ubiegłego roku.

WYBRANE DANE O WOJEWÓDZTWIE ŁÓDZKIM

WYSZCZEGÓLNIENIE		I	II	III	IV	V	VI	VII	VIII	IX	X	XI	XII
A – 2007 r. B – 2008 r.													
Ludność ^a (w tys. osób)	A	.	.	2563,0	.	.	2560,9	.	.	2559,2	.	.	2555,9
	B
Bezrobotni zarejestrowani ^a (w tys. osób)	A	166,0	165,3	158,7	149,1	141,4	135,5	132,8	130,1	126,6	123,0	121,7	123,1
	B	128,2	126,8	121,8	114,1	109,1							
Stopa bezrobocia ^{a,b} (w %)	A	15,0	15,0	14,4	13,7	13,0	12,5	12,3	12,0	11,8	11,4	11,3	11,5
	B	11,8	11,6	11,2	10,6	10,2							
Oferty pracy (w ciągu miesiąca)	A	5469	7752	9880	9156	8688	8282	7305	8676	7068	7748	5426	3879
	B	6177	6791	7346	8160	6755							
Liczba bezrobotnych na 1 ofertę pracy ^a	A	48	29	26	25	24	22	25	21	25	22	33	46
	B	30	29	24	21	23							
Przeciętne zatrudnienie w sektorze przedsiębiorstw ^c (w tys. osób)	A	287,0	288,6	288,8	290,0	291,1	293,6	294,4	296,8	297,1	300,2	300,5	301,8
	B	308,1	311,4	312,4	312,5	313,0							
poprzedni miesiąc=100	A	101,2	100,6	100,0	100,4	100,3	100,9	100,3	100,8	100,1	101,1	100,1	100,4
	B	102,1	101,1	100,3	100,0	100,2							
analogiczny miesiąc poprzedniego roku=100	A	104,9	105,7	105,5	105,7	105,8	106,1	105,9	106,0	105,3	106,1	106,0	106,5
	B	107,3	107,9	108,2	107,8	107,6							
Przeciętne wynagrodzenia miesięczne brutto w sektorze przedsiębiorstw ^c (w zł)	A	2291,99	2189,61	2352,55	2278,31	2284,86	2377,70	2354,32	2408,24	2383,14	2434,42	2640,11	2784,62
	B	2499,41	2506,17	2551,99	2578,94	2539,84							
poprzedni miesiąc=100	A	90,0	95,5	107,4	96,8	100,3	104,1	99,0	102,3	99,0	102,2	108,4	105,5
	B	89,8	100,3	101,8	101,1	98,5							
analogiczny miesiąc poprzedniego roku=100	A	110,6	107,1	110,0	100,4	107,8	108,2	108,2	111,4	107,4	111,1	122,2	109,4
	B	109,0	114,5	108,5	113,2	111,2							
Mieszkania oddane do użytkowania (od początku roku)	A	441	866	1279	1694	2081	2438	2921	3300	3774	4399	5023	5855
	B	610	1325	1676	2043	2578							
analogiczny okres poprzedniego roku=100	A	94,2	107,2	115,6	111,6	122,2	124,6	128,2	123,5	128,5	124,1	120,5	120,3
	B	137,7	153,0	131,0	120,6	123,9							

^a Stan w końcu okresu. ^b Udział zarejestrowanych bezrobotnych w cywilnej ludności aktywnej zawodowo. ^c W przedsiębiorstwach z większą od 9 liczbą pracujących.

WYBRANE DANE O WOJEWÓDZTWIE ŁÓDZKIM

WYSZCZEGÓLNIENIE		I	II	III	IV	V	VI	VII	VIII	IX	X	XI	XII
A – 2007 r. B – 2008 r.													
Nakłady inwestycyjne ^a (w tys. zł; ceny bieżące)	A	.	.	869893	.	.	2426657	.	.	3964444	.	.	6702296
	B
analogiczny okres poprzedniego roku =100	A	.	.	191,1	.	.	190,0	.	.	151,8	.	.	179,9
(ceny bieżące)	B
Produkcja sprzedana przemysłu ^b (w cenach stałych):													
poprzedni miesiąc=100	A	100,2	99,5	111,8	92,9	101,5	101,6	97,7	103,7	105,3	105,6	95,4	92,0
	B	103,1	103,3	99,0	105,9	92,3							
analogiczny miesiąc poprzedniego roku=100	A	118,7	119,2	111,9	114,5	107,3	106,0	112,2	109,0	108,2	109,7	109,0	105,6
	B	110,3	113,9	100,3	116,0	105,7							
Produkcja budowlano-montażowa ^b (w cenach bieżących):													
poprzedni miesiąc=100	A	26,5	124,8	149,8	138,8	104,6	108,8	111,6	104,0	107,9	115,6	69,7	167,8
	B	25,4	141,5	122,1	118,7	111,3							
analogiczny miesiąc poprzedniego roku=100	A	135,4	127,3	149,0	179,8	131,3	127,7	137,2	128,9	128,1	133,4	113,3	132,1
	B	126,7	143,6	117,1	100,1	106,5							
Przewozy ładunków ^{bc} w tys. ton	A	272,8	264,7	323,8	347,3	361,8	373,5	372,5	337,0	392,6	428,1	394,9	359,0
	B	410,8	392,4	434,9	458,3	442,9							
Sprzedaż detaliczna towarów ^b (w cenach bieżących):													
poprzedni miesiąc=100	A	79,4	99,9	119,4	97,1	104,8	100,3	100,4	102,4	99,5	109,6	95,0	113,7
	B	82,2	100,1	107,5	106,0	98,5							
analogiczny miesiąc poprzedniego roku=100	A	119,1	120,3	121,5	112,4	114,3	113,5	115,0	117,2	111,3	117,7	116,9	116,9
	B	121,0	121,2	109,2	119,2	112,0							
Wskaźnik cen:													
towarów i usług konsumpcyjnych ^d :													
analogiczny okres poprzedniego roku=100	A	.	.	102,1	.	.	102,9	.	.	102,4	.	.	.
	B

a W przedsiębiorstwach z większą od 49 liczbą pracujących. *b* W przedsiębiorstwach z większą od 9 liczbą pracujących. *c* Dane podano zgodnie z każdorazowym stanem organizacyjnym. *d* W kwartale.

WYBRANE DANE O WOJEWÓDZTWIE ŁÓDZKIM

WYSZCZEGÓLNIENIE		I	II	III	IV	V	VI	VII	VIII	IX	X	XI	XII
A – 2007 r. B – 2008 r.													
Wskaźnik cen: (dok.) skupu ziarna zbóż ^d :													
poprzedni miesiąc=100	A	106,7	102,1	102,0	98,7	98,3	93,0	93,0	116,9	125,6	98,8	97,0	99,8
	B	111,0	100,3	102,0	100,3	94,7							
analogiczny miesiąc poprzedniego roku=100	A	171,4	166,5	169,2	163,5	159,9	144,4	131,3	146,1	151,0	145,1	133,2	131,1
	B	136,5	134,0	134,0	136,1	131,1							
skupu żywca rzeźnego wołowego ^d :													
poprzedni miesiąc=100	A	103,0	103,8	100,9	97,7	94,4	100,7	98,0	102,4	99,0	98,7	96,0	104,2
	B	99,3	100,2	104,2	99,6	100,7							
analogiczny miesiąc poprzedniego roku=100	A	98,7	99,5	99,2	95,8	93,1	91,6	92,6	97,4	94,7	94,7	96,0	98,2
	B	94,8	91,5	94,5	96,3	102,8							
skupu żywca rzeźnego wieprzowego ^{ab} :													
poprzedni miesiąc=100	A	95,6	103,1	102,6	100,4	98,3	111,8	109,7	102,6	100,9	87,2	90,5	102,8
	B	102,9	93,2	111,2	100,6	111,1							
analogiczny miesiąc poprzedniego roku=100	A	92,4	100,5	97,5	99,2	97,3	100,7	100,3	95,1	95,5	96,9	95,0	102,8
	B	110,5	99,9	108,4	108,5	122,6							
Wskaźnik rentowności obrotu w przedsiębiorstwach ^c													
brutto ^d (w %)	A	.	.	6,3	.	.	6,4	.	.	6,3	.	.	6,0
	B							
netto ^e (w %)	A	.	.	5,1	.	.	5,4	.	.	5,2	.	.	5,0
	B							
Podmioty gospodarki narodowej ^f													
	A	240109	239346	238596	238162	238307	238596	239176	239520	240149	240351	240695	240862
	B	240009	239739	239723	239729	239985							
w tym spółki handlowe	A	11874	11913	11962	12001	12023	12069	12126	12174	12240	12286	12330	12372
	B	12412	12487	12536	12582	12625							
w tym z udziałem kapitału zagranicznego	A	2395	2403	2411	2413	2414	2425	2436	2445	2458	2474	2486	2493
	B	2498	2518	2524	2526	2538							

a Według siedziby producenta. *b* W wyniku konsultacji z Departamentem Statystyki Rolnictwa i Środowiska w marcu 2005 r. zmieniona została metodologia naliczania danych dotyczących skupu produktów rolnych. Dane sprzed marca 2005 r. podano w warunkach porównywalnych. *c* Z większą od 49 liczbą pracujących; dane są prezentowane narastająco. *d* Relacja wyniku finansowego brutto do przychodów z całokształtu działalności. *e* Relacja wyniku finansowego netto do przychodów z całokształtu działalności. *f* W rejestrze REGON, bez rolników indywidualnych; stan w końcu okresu.