

KOMUNIKAT O SYTUACJI SPOŁECZNO-GOSPODARCZEJ WOJEWÓDZTWA ŁÓDZKIEGO

93-176 Łódź ul. Suwalska 29
tel. 42 6839-100, 6839-101

<http://www.stat.gov.pl/urzedy/lodz/index.htm>
e-mail: SekretariatUSLDZ@stat.gov.pl

kwiecień 2008

Nr 4

▶ **Przeciwnie zatrudnienie w sektorze przedsiębiorstw** w województwie łódzkim w kwietniu 2008 r. wyniosło 312,5 tys. osób i utrzymało się na poziomie z poprzedniego miesiąca, a w porównaniu z kwietniem ubiegłego roku wzrosło o 7,8%. Od początku roku poziom zatrudnienia był wyższy o 8,2% od notowanego w analogicznym okresie ubiegłego roku.

▶ W kwietniu br. **stopa bezrobocia** rejestrowanego ukształtowała się na poziomie 10,6% (w skali kraju 10,5%) i była niższa niż przed miesiącem o 0,6 pkt. Liczba zarejestrowanych bezrobotnych była niższa zarówno w stosunku do poprzedniego miesiąca, jak i w porównaniu ze stanem z końca kwietnia ubiegłego roku (odpowiednio o 6,3% i o 23,4%). Według stanu na koniec miesiąca na 1 ofertę pracy przypadało 21 bezrobotnych.

▶ **Przeciwnie miesięczne wynagrodzenie brutto** w sektorze przedsiębiorstw w kwietniu 2008 r. było nieznacznie wyższe (o 1,1%) w porównaniu z marcem br., a w stosunku do kwietnia 2007 r. wzrosło o 13,2%. Poziom przeciwniej płacy w okresie minionych czterech miesięcy br. był o 11,7% wyższy niż przed rokiem. Pomimo wzrostu wynagrodzenia, przeciwna płaca w województwie łódzkim jest nadal znacznie niższa od średniej krajowej.

▶ W kwietniu 2008 r. - według wstępnych danych - na terenie województwa łódzkiego oddano do użytkowania o 4,6% **mieszkania** więcej niż przed miesiącem, ale o 11,6% mniej niż w kwietniu 2007 r. Podobnie jak przeciwnie w kraju, w ród oddanych mieszkań przeważają powstające w ramach budownictwa indywidualnego stanowiące 83,7% ogółu.

▶ Warto **przychodów ze sprzedaży wyrobów i usług** uzyskanych przez przedsiębiorstwa przemysłowe województwa łódzkiego w kwietniu 2008 r. była o 5,9% wyższa od odnotowanej w poprzednim miesiącu i o 16,0% wyższa w stosunku do kwietnia ub. roku. Warto **przychodów ogólnych** w okresie styczeń-kwiecień br. była o 12,5% wyższa niż w tym samym okresie 2007 r.

▶ Warto **produkcji sprzedanej przedsiębiorstw województwa łódzkiego skupionych w sekcji budownictwo** w kwietniu br. była o 14,1% wyższa niż przed miesiącem i o 8,1% wyższa niż w kwietniu 2007 r. Warto **produkcji budowlano-montażowej** była w tym okresie o 18,7% wyższa niż w marcu br. i o 0,1% wyższa niż przed rokiem. W okresie styczeń-kwiecień br. produkcja sprzedana budownictwa ogólna była o 22,1% wyższa niż w roku ubiegłym, natomiast wartość produkcji budowlano-montażowej była w tym okresie wyższa o 19,6%.

▶ Na **rynku rolnym województwa łódzkiego** w kwietniu 2008 r. w porównaniu z marcem br. odnotowano w **skupie** wzrost cen zbóż (pszenicy, żyta) oraz nieznacznie żywa wieprzowego. Obniżyły się natomiast ceny żywa wołowego, drobiu i mleka. W **obrocie targowiskowym** wzrosły ceny zbóż (pszenicy, żyta, jęczmienia), żywa wołowego i wieprzowego oraz prosiąt na chów. Obniżyły się ceny ziemniaków.

▶ Warto **sprzedaży detalicznej** przedsiębiorstw województwa łódzkiego w kwietniu 2008 r. była o 6,0% wyższa od odnotowanej w poprzednim miesiącu i o 19,2% wyższa od wartości sprzed roku. Od początku roku ogólna ona poziom o 17,7% wyższy niż w okresie czterech miesięcy 2007 r. Warto **sprzedaży hurtowej** prowadzonej przez jednostki handlowe była o 7,3% wyższa niż przed miesiącem, a w porównaniu z kwietniem ubiegłego roku odnotowano jej wzrost o 16,0%, wzrosła ona również o 6,4% w porównaniu z okresem styczeń-kwiecień 2007 r.

1. Prezentowane w komunikacie dane:

- o pracujących, zatrudnieniu i wynagrodzeniach oraz przychodach ze sprzedaży i produkcji przemysłu i budownictwa, a także o sprzedaży detalicznej i hurtowej towarów - w ujęciu miesięcznym - dotyczy podmiotów gospodarczych, w których liczba pracujących przekracza 9 osób;

- o wynikach finansowych - w ujęciu kwartalnym - dotyczy podmiotów gospodarczych prowadzących księgi rachunkowe (z wyjątkiem sekcji "Rolnictwo, łowiectwo i leśnictwo", "Rybołówstwo i rybactwo", "Pośrednictwo finansowe"), w których liczba pracujących przekracza 49 osób;

- o inwestycjach - w ujęciu kwartalnym - dotyczy podmiotów gospodarczych (bez względu na rodzaj działalności) prowadzących księgi rachunkowe, w których liczba pracujących przekracza 49 osób

2. Dane w ujęciu wartościowym oraz obliczone na ich podstawie wskaźniki struktury podano w cenach bieżących. Wskaźniki dynamiki (sprzedaży) obliczono na podstawie wartości w cenach bieżących, z wyjątkiem przemysłu, dla którego podstawą obliczeń była wartość w cenach stałych (średnie ceny bieżące 2000 r.).

RYNEK PRACY

Przeci tne zatrudnienie w sektorze przedsi biorstw w województwie łódzkim w kwietniu 2008 r. wyniosło 312,5 tys. osób i utrzymało si na poziomie z poprzedniego miesi ca, a w porównaniu z kwietniem ubiegłego roku wzrosło o 7,8%.

W skali kraju przeci tne zatrudnienie było o 0,1% wy sze ni przed miesi cem i o 5,6 % wy sze ni w kwietniu 2007 roku.

W sektorze publicznym przeci tne zatrudnienie w łódzkim w stosunku do poprzedniego miesi ca nieznacznie wzrosło (o 0,1%) i wyniosło 39,8 tys. osób, ale w porównaniu z analogicznym okresem ubiegłego roku spadło o 3,3%. Poziom zatrudnienia w sektorze prywatnym (skupiaj cym 87,3% ogółu zatrudnionych w sektorze przedsi biorstw) w kwietniu br. utrzymał si na poziomie sprzed miesi ca (272,8 tys. osób), ale wzrósł w stosunku do kwietnia 2007 r. o 9,6%.

Najwy szy wzrost zatrudnienia w stosunku do poprzedniego miesi ca wyst pił w sekcjach: transport, gospodarka magazynowa i ł czno oraz hotele i restauracje (po 0,6%). Nieznaczny spadek zatrudnienia odnotowano jedynie w sekcji obsługa nieruchomości i firm (o 0,1%).

W wi kszoci z obserwowanych działów przetwórstwa przemysłowego przeci tne zatrudnienie osi gn ło poziom nieco wy szy ni w marcu br. Zatrudnienie wy sze ni przed miesi cem odnotowano w przedsi biorstwach skupionych m.in. w działach: produkcja pozostałego sprz tu transportowego (o 5,1%), produkcja wyrobów gumowych i z tworzyw sztucznych (o 2,1%) oraz produkcja instrumentów medycznych, precyzyjnych i optycznych, zegarów i zegarków (o 1,6%). Spadek zatrudnienia miał miejsce m.in. w podmiotach produkuj cych: sprz t i urz dzenia radiowe, telewizyjne i telekomunikacyjne (o 3,7%), wyroby chemiczne (o 2,2%) oraz pojazdy samochodowe, przyczepy i naczepy (o 1,2%).

W stosunku do kwietnia 2007 r. najwy szy wzrost liczby zatrudnionych wyst pił w obsłudze nieruchomości i firm (o 23,6%), hotelach i restauracjach (o 11,8%) oraz w handlu i naprawach (o 11,7%). Nie odnotowano spadku liczby zatrudnionych w adnej z obserwowanych sekcji.

W porównaniu z kwietniem ubiegłego roku najwy szy wzrost przeci tnego zatrudnienia po ród działów przetwórstwa przemysłowego dotyczył jednostek produkuj cych: sprz t i urz dzenia radiowe, telewizyjne i telekomunikacyjne (o 75,7%), wyroby z metali (o 13,4%), wyroby gumowe i z tworzyw sztucznych (o 12,7%), zajmuj cych si działalno ci wydawniczej; poligrafii i reprodukcji zapisanych no ników informacji (o 12,7%) i produkuj cych instrumenty medyczne, precyzyjne i optyczne, zegary i zegarki (o 10,1%). Spadek zatrudnienia odnotowały firmy z działów: produkcja metali (o 21,3%), produkcja skór wyprawionych i wyrobów z nich (o 4,3%) oraz produkcja odzie y i wyrobów futrzarskich (o 4,0%).

W okresie stycze -kwiecie br. przeci tne zatrudnienie w sektorze przedsi biorstw województwa łódzkiego wyniosło 311,2 tys. osób i było o 8,2% wy sze ni w analogicznym okresie ubiegłego roku. Najwy szy wzrost zatrudnienia dotyczył sekcji: obsługa nieruchomości i firm (o 25,1%), handel i naprawy (o 10,2%), hotele i restauracje (o 9,5%) oraz budownictwo (o 9,3%). W adnej z obserwowanych sekcji nie odnotowano spadku zatrudnienia.

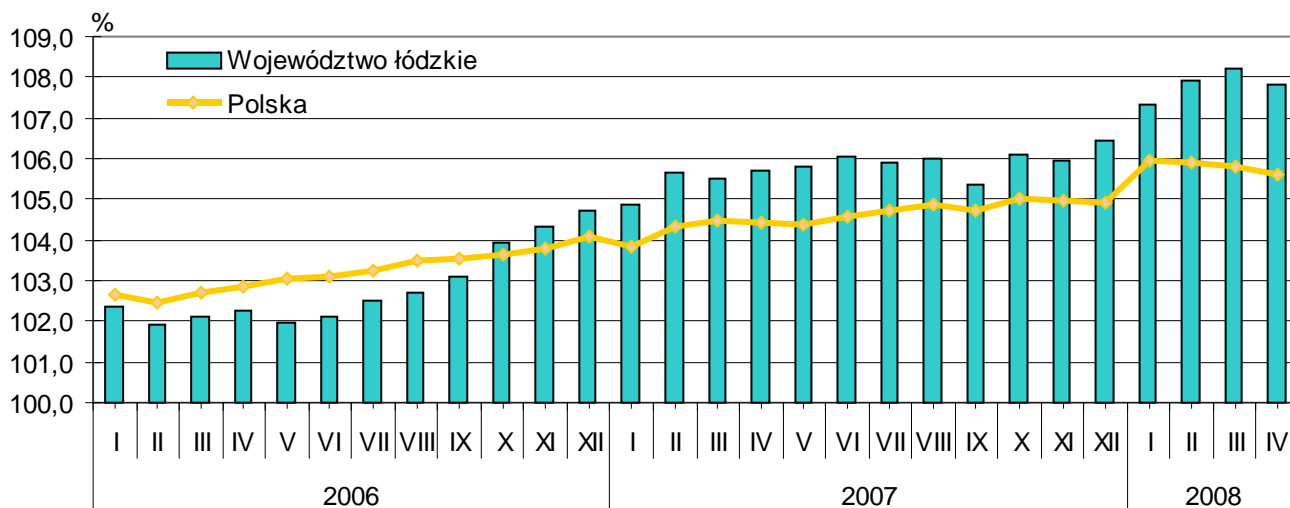
W przetwórstwie przemysłowym poziomem zatrudnienia znacznie wy szym ni przed rokiem charakteryzowały si przedsi biorstwa z działów: produkcja sprz tu i urz dze radiowych, telewizyjnych i telekomunikacyjnych (o 78,7%), produkcja wyrobów gumowych i z tworzyw sztucznych (o 14,7%), działalno wydawnicza; poligrafia i reprodukcja zapisanych no ników informacji (o 13,6%), produkcja wyrobów z metali (o 12,1%) oraz produkcja instrumentów

medycznych, precyzyjnych i optycznych, zegarów i zegarków (o 10,8%). Spadek zatrudnienia odnotowano w przedsiorstwach produkujących: metale (o 21,3%), odzież i wyroby futrzarskie (o 3,2%) oraz skóry wyprawione i wyroby z nich (o 3,0%).

Od początku roku w porównaniu z okresem styczeń-kwiecień ub. roku przeciętne zatrudnienie w kraju wzrosło o 5,8%.

Dynamika przeciętnego zatrudnienia w sektorze przedsiębiorstw

(analogiczny okres roku poprzedniego = 100)



Według stanu na koniec kwietnia 2008 r. rejestr bezrobotnych obejmował 114,1 tys. osób, tj. o 6,3% mniej niż w marcu br. i o 23,4% mniej niż analogicznym miesiącu 2007 roku. W kwietniu 2008 r. w powiatowych urzędach pracy województwa łódzkiego zarejestrowano 12,0 tys. bezrobotnych, tj. o 8,6% więcej niż przed miesiącem i o 4,4% więcej niż przed rokiem. Z ewidencji bezrobotnych wyrejestrowano 19,6 tys. bezrobotnych, tj. o 22,5% więcej niż przed miesiącem, ale o 6,8% mniej niż w kwietniu ub. roku.

Wyszczególnienie	Bezrobotni (w tys.)			Stopa bezrobocia w %
	stan na koniec IV	napiływ w miesiącu	odpływ w miesiącu	
Polska	1605,7	180,2	276,7	10,5
Województwo łódzkie	114,1	12,0	19,6	10,6

W ogólnej liczbie zarejestrowanych w końcu kwietnia 2008 r.:

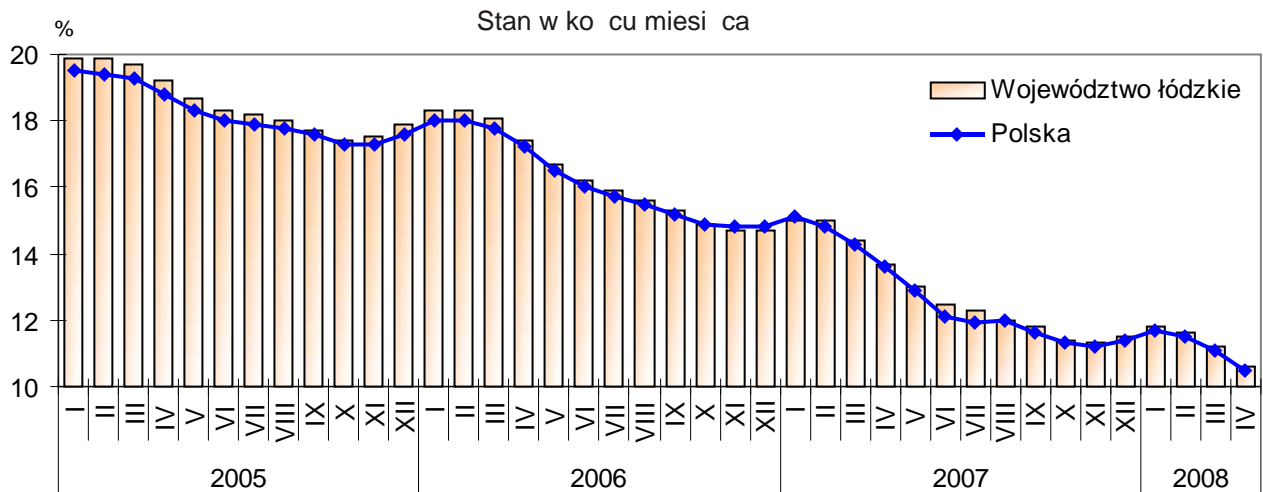
- 52,3% stanowiły kobiety (wobec 52,2% w kwietniu 2007 r.),
- 16,8% to osoby dotychczas niepracujące (wobec 17,6%),
- 83,7% nie posiadało prawa do zasiłku (wobec 85,5%).

W kwietniu 2008 r. do urzędów pracy w województwie łódzkim wpłynęło łącznie 8160 ofert pracy, tj. o 11,1% więcej niż przed miesiącem, ale o 10,9% mniej niż w kwietniu ubiegłego roku. Na koniec miesiąca na 1 ofertę pracy przypadało 21 osób bezrobotnych (w marcu 24). Najwięcej bezrobotnych przypadających na 1 ofertę pracy odnotowano w powiatach:

pajczańskim (722), piotrkowskim (512), radomskim (369) i sieradzkim (333), najmniej natomiast w: kutnowskim (7), łowickim (7), łódzkim wschodnim (9) i rawskim (10).

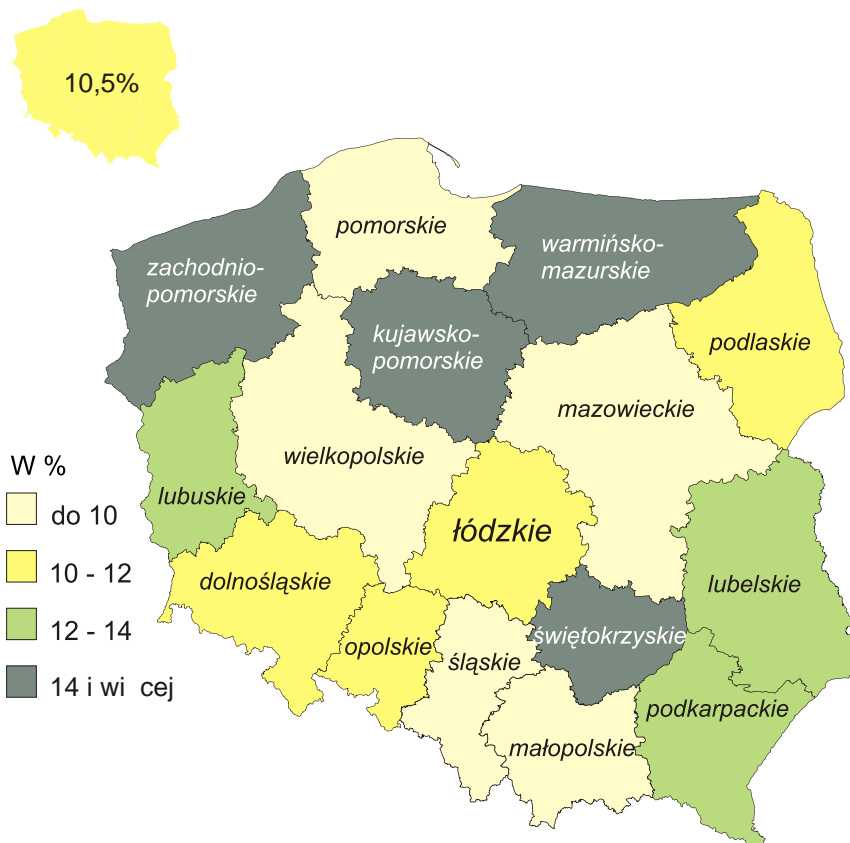
Stopa bezrobocia rejestrowanego w województwie łódzkim ukształtowała się na poziomie o 0,6 pkt. niższym niż przed miesiącem i wyniosła 10,6% (przeciętnie w kraju - 10,5%). Województwo łódzkie uplasowało się na 8 pozycji pod względem poziomu stopy bezrobocia za: wielkopolskim (7,0%), małopolskim (8,1%), lubelskim (8,3%), mazowieckim (8,5%), pomorskim (9,7%), podlaskim (10,0%) i opolskim (10,5%).

Stopa bezrobocia rejestrowanego



Stopa bezrobocia rejestrowanego według województw

Stan w dniu 30 IV



WYNAGRODZENIE

Przeciętne miesięczne wynagrodzenie brutto w sektorze przedsiębiorstw województwa łódzkiego w kwietniu 2008 r. wyniosło 2578,94 zł i było o 1,1% wyższe od notowanego w marcu br. i o 13,2% wyższe niż w kwietniu 2007 r.

W skali kraju przeciętne wynagrodzenie w kwietniu br. ukształtowało się na poziomie 3137,74 zł, tj. o 0,2% niższym niż przed miesiącem, ale o 12,6% wyższym niż przed rokiem.

Przeciętna płaca w sektorze publicznym województwa łódzkiego ukształtowała się na poziomie 3342,51 zł, tj. o 2,0% niższym w porównaniu z marcem br., ale o 9,2% wyższym od wartości sprzed roku. W firmach należących do sektora prywatnego wynagrodzenie wyniosło 2467,64 zł, była to wartość wyższa zarówno od notowanej przed miesiącem, jak i w kwietniu 2007 r. (odpowiednio o 1,7% i 14,8%).

Wzrost płac odnotowano we wszystkich z obserwowanych sekcjach, w tym najwyższy w: budownictwie (o 5,1%), hotelach i restauracjach (4,2%) oraz w handlu i naprawach (o 4,1%).

Wynagrodzenia wyższe niż przed miesiącem wypłacono m.in. w przedsiębiorstwach produkujących: instrumenty medyczne, precyzyjne i optyczne, zegary i zegarki (o 14,9%), wyroby z metali (o 8,9%), wyroby z surowców niemetalicznych pozostałych (o 8,0%), mas włóknistych oraz papier (o 7,2%) oraz drewno i wyroby z drewna oraz ze słomy i wikliny (o 6,6%). Spadek wynagrodzeń dotyczył m.in. przedsiębiorstw zajmujących się produkcją: wyrobów chemicznych (o 10,1%), wyrobów gumowych i z tworzyw sztucznych (o 4,0%) oraz produkcji pozostałego sprzętu transportowego (o 1,3%).

Dynamika przeciętnego miesięcznego wynagrodzenia brutto	III 2008 = 100	IV 2007 = 100	I-IV 2007 = 100
Polska	99,8	112,6	111,9
Woj. łódzkie	101,1	113,2	111,7

W stosunku do kwietnia ubiegłego roku wzrost wynagrodzeń odnotowano we wszystkich obserwowanych sekcjach, przy czym najwyższy dotyczył sekcji: budownictwo (o 20,8%), działalność usługowa komunalna, społeczna i indywidualna, pozostała (o 15,2%) oraz handel i naprawy (o 14,0%).

W przetwórstwie przemysłowym wzrost wynagrodzeń wystąpił w większości z obserwowanych działów, w tym najwyższy w produkcji: sprzętu i urządzeń radiowych, telewizyjnych i telekomunikacyjnych (o 34,8%), metali (o 27,9%), skór wyprawionych i wyrobów z nich (o 26,1%), masy włóknistej oraz papieru (o 25,7%) oraz w produkcji instrumentów medycznych, precyzyjnych i optycznych, zegarów i zegarków (o 23,4%). Spadek wynagrodzeń zaobserwowano tylko w dziale produkcji pozostałego sprzętu transportowego (o 49,4%).

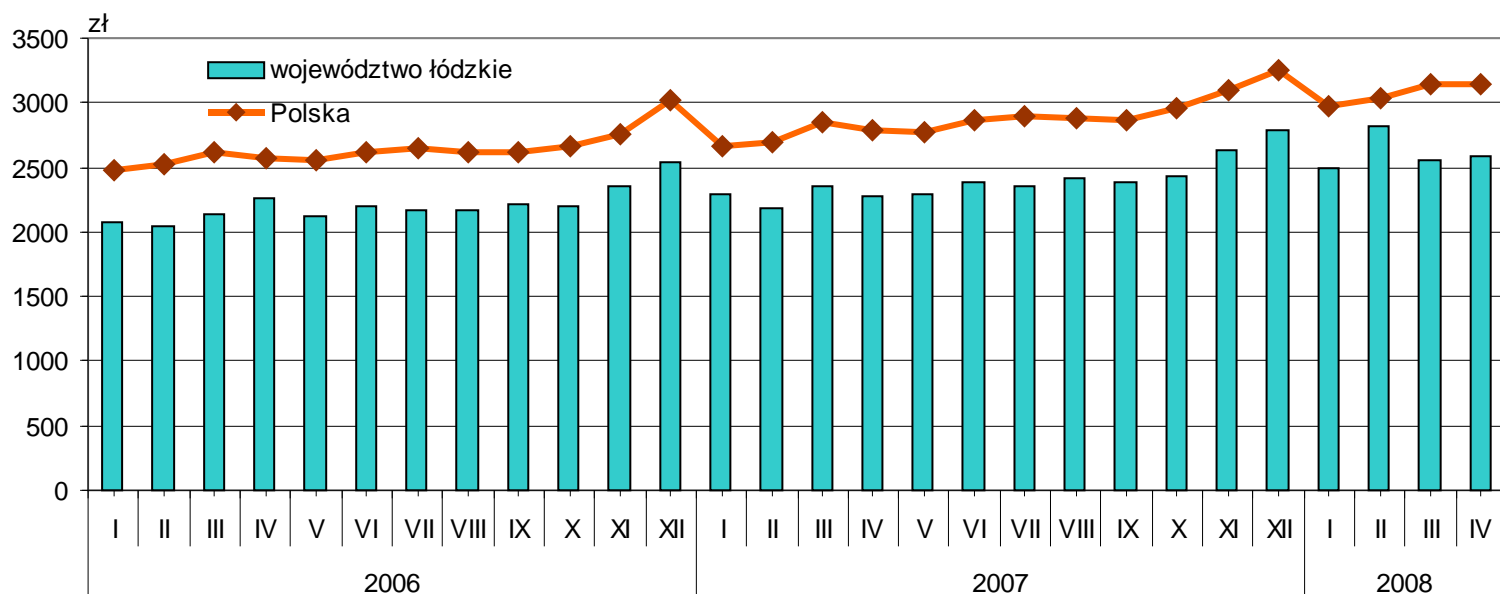
Przeciętne miesięczne wynagrodzenie wypłacane w okresie czterech miesięcy br. w sektorze przedsiębiorstw ukształtowało się na poziomie 2539,77 zł, tj. o 11,7% wyższym niż w analogicznym okresie 2007 r. W sektorze publicznym płace były o 6,2% wyższe niż przed rokiem, a w prywatnym odnotowano ich wzrost o 13,8%.

W skali kraju przeciętne wynagrodzenie wzrosło w tym czasie o 11,9%.

Wzrost wynagrodze w tym okresie odnotowano we wszystkich z obserwowanych sekcji, w tym najwy szy w budownictwie (o 18,6%), działalno ci usługowej komunalnej, społecznej i indywidualnej, pozostałej (o 14,8%) oraz w transporcie, gospodarce magazynowej i ł czno ci (o 13,7%).

W wi kszo ci z obserwowanych działów przetwórstwa przemysłowego poziom wynagrodze był wy szy ni przed rokiem. Najwy szy wzrost odnotowano w przedsi biorstwach zajmuj cych si produkcj : sprz tu i urz dze radiowych, telewizyjnych i telekomunikacyjnych (o 28,7%), metali (o 21,7%), drewna i wyrobów z drewna oraz ze słomy i wikliny (o 21,5%), skór wyprawionych i wyrobów z nich (o 20,3%) oraz produkcj masy włóknistej oraz papieru (o 20,2%). Spadek wynagrodze wyst pili jedynie w dziale produkcja pozostałego sprz tu transportowego (o 9,9%)

Przeci tne miesi czne wynagrodzenie brutto w sektorze przedsi biorstw



MIESZKANIA

Według wst pnych danych w kwietniu 2008 r. na terenie województwa łódzkiego oddano do u ytkowania 367 **mieszka** , tj. o 4,6% wi cej ni przed miesi cem, ale o 11,6% mniej ni w analogicznym miesi cu ubiegłego roku. W ród oddanych lokali dominowały, podobnie jak w miesi cach poprzednich, mieszkania powstałe w ramach budownictwa indywidualnego stanowi c 83,7% ogółu. Udział mieszka społeczno-czynszowych wyniósł 8,7%, przeznaczonych na sprzeda lub wynajem - 7,1%, a spółdzielczych - 0,5%. W kwietniu br. nie przekazano do u ytkowania mieszka komunalnych i zakładowych.

W kwietniu br. ł czna powierzchnia u ytkowa oddanych mieszka wyniosła 46,8 tys. m², a wi c przeci tna powierzchnia mieszkania ukształtowała si na poziomie 127,5m² (przed rokiem 117,9 m²).

Na terenie kraju w kwietniu br. oddano do eksploatacji 11976 mieszkań, tj. o 11,2% więcej niż w marcu br. i o 36,7% więcej niż przed rokiem. W strukturze mieszkań oddanych na terenie kraju przeważały lokale inwestorów indywidualnych (49,2% ogółu) oraz przeznaczone na sprzedaż lub wynajem (42,4%).

W kwietniu br. w województwie łódzkim wydano 1631 pozwoleń na budowę mieszkań (w tym 967 w budownictwie indywidualnym), tj. o 0,6% więcej niż przed miesiącem i o 72,8% więcej niż w kwietniu 2007 r. Rozpoczęto budowę 767 mieszkań, z czego 98,6% to mieszkania w budynkach inwestorów indywidualnych.

Od początku roku na terenie województwa łódzkiego przekazano do użytkowania 2043 mieszkania, tj. o 20,6% więcej niż w analogicznym okresie ubiegłego roku. Najwyższą dynamikę wzrostu w porównaniu z ubiegłym rokiem charakteryzowały się lokale zakładowe, których oddano w liczbie 44 wobec zaledwie 4 mieszkań przed rokiem. Równie wysoką dynamikę odnotowano w przypadku mieszkań społecznych czynszowych - 100 mieszkań wobec 40 przed rokiem. Liczba mieszkań przeznaczonych na sprzedaż lub wynajem wzrosła w tym czasie o 83,0%, a spółdzielnie mieszkaniowe przekazały o 24,1% mieszkań więcej.

Inwestorzy indywidualni oddali w okresie styczeń-kwiecień br. 1286 lokali mieszkalnych, tj. 63,0% ogółu (w analogicznym okresie ubiegłego roku udział ten wyniósł 75,0%), wysoki odsetek stanowiły także mieszkania przeznaczone na sprzedaż lub wynajem - 24,3% (16,0% przed rokiem). Wśród oddanych mieszkań najmniejszy udział przypadł na lokale komunalne i zakładowe - po 2,2% (przed rokiem odpowiednio 3,0% i 0,2%). Mieszkania spółdzielcze stanowiły 3,5% ogółu, a społeczne czynszowe - 4,1%, przed rokiem udział ten wyniósł odpowiednio 3,4% i 2,4%.

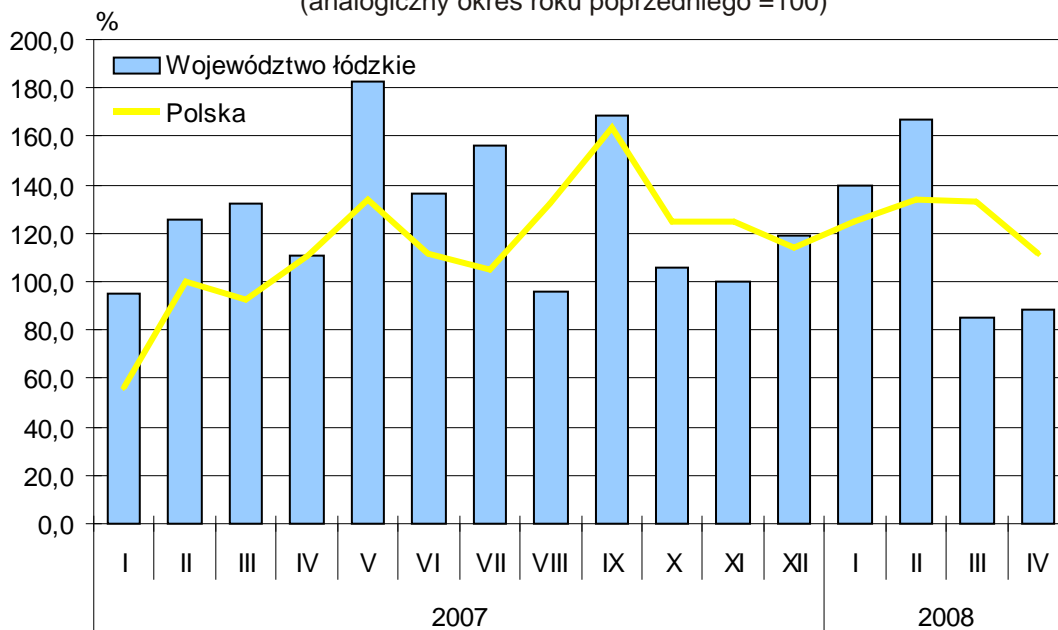
Przeciętna powierzchnia użytkowa mieszkań wyniosła w tym okresie 111,5m² (przed rokiem 121,8m²). Mieszkania o największej powierzchni wybudowano w ramach budownictwa indywidualnego - przeciętnie 141,1 m² (przed rokiem 143,2m²). Najmniejsze powierzchniowo mieszkania wybudowano w ramach budownictwa komunalnego - 37,8 m² (przed rokiem 44,0 m²) oraz społeczno-czynszowego - 48,8m² (47,1 m² w okresie styczeń-kwiecień 2007 r.).

W porównaniu z okresem styczeń-kwiecień 2007 r. o 65,8% wzrosła liczba mieszkań, na których budowę wydano pozwolenia (4629 pozwoleń); 50,8% wszystkich pozwoleń dotyczyła lokali należących do inwestorów indywidualnych. W tym okresie rozpoczęto również budowę większej liczby mieszkań - o 64,5% więcej niż przed rokiem (2687 mieszkań).

W kraju od początku roku przekazano 47090 mieszkań, tj. o 31,8% więcej niż przed rokiem. Dominowały mieszkania wybudowane w ramach budownictwa indywidualnego - 50,5% ogółu, jednak najwyższą dynamikę w ciągu roku charakteryzowały się mieszkania wybudowane z przeznaczeniem na sprzedaż lub wynajem (wzrost o 78,6% w porównaniu z analogicznym okresem 2007 r.), a ich udział w ogólnej liczbie przekazanych mieszkań wyniósł 40,4%. Spółdzielnie mieszkaniowe odnotowały w tym okresie 3,1% spadek liczby oddanych mieszkań.

Dynamika mieszkań oddanych do użytkowania

(analogiczny okres roku poprzedniego =100)



ROLNICTWO

Na rynku rolnym województwa łódzkiego w kwietniu 2008 r. w porównaniu z marcem br. odnotowano w skupie wzrost cen zbóż (pszenicy, jęczmienia) oraz nieznacznie jęczmienia. Obniżyły się natomiast ceny jęczmienia, drobiu i mleka. W obrocie targowiskowym wzrosły ceny zbóż (pszenicy, jęczmienia), jęczmienia i wieprzowego oraz prosiąt na chów. Obniżyły się ceny ziemniaków.

W odniesieniu do kwietnia ubiegłego roku zarówno w skupie i na targowiskach zanotowano wzrost cen zbóż (pszenicy, jęczmienia) oraz jęczmienia. Wyższe były ceny jęczmienia na targowiskach, zaś w skupie obniżyły się. Wzrosły również ceny skupu drobiu i mleka. Niższe niż w analogicznym okresie ubiegłego roku były ceny skupu i targowiskowe ziemniaków. Na targowiskach odnotowano również niższe ceny prosiąt z przeznaczeniem na chów.

W kwietniu 2008 r. skupiono 5992 ton **zboża** ogółem. Było to o 4,6% więcej niż przed miesiącem i o 53,5% więcej niż w kwietniu ubiegłego roku.

Skup **pszenicy** zmalał o 8,6% w odniesieniu do marca br., ale był większy o 46,2% w relacji do kwietnia 2007 r. Ceny pszenicy w skupie wzrosły o 1,8% w porównaniu z poprzednim miesiącem (średnio 92,72 zł/dt) i o 43,1% w odniesieniu do kwietnia 2007 r. Na targowiskach za 1 dt pszenicy płacono średnio 95,58 zł, tj. o 2,4% więcej niż przed miesiącem i o 28,0% więcej niż przed rokiem.

Skup **jęczmienia** był o 12,4% wyższy niż w ubiegłym miesiącu i o 13,0% wyższy w porównaniu z kwietniem 2007 r. Za jęczmienia w skupie płacono średnio 73,15 zł/dt, tj. o 2,5% więcej niż w marcu br. i o 18,2% więcej niż w analogicznym okresie ubiegłego roku. W obrocie targowiskowym ceny jęczmienia wzrosły w stosunku do poprzedniego miesiąca o 0,4% (średnio do 77,59 zł/dt) i były wyższe niż w kwietniu ubiegłego roku o 8,2%.

Cena **jęczmienia** jak w kwietniu 2008 r. rolnicy uzyskali na targowiskach województwa łódzkiego była o 4,0% wyższa od ceny notowanej przed miesiącem (średnio 93,02 zł/dt) i o 25,7% wyższa niż w kwietniu ubiegłego roku.

Ceny **ziemniaków** w skupie w stosunku do analogicznego okresu 2007 r. spadły o 50,2%. Na targowiskach obniżyły się do 44,68 zł/dt, tj. o 7,3% w stosunku do poprzedniego miesiąca i o 67,2% w odniesieniu do tego samego okresu ubiegłego roku.

Skup **ywca rze nego** (bydło, ciel ta, trzoda chlewna, owce, konie, drób) w przeliczeniu na mi so w kwietniu 2008 r. wyniósł 15,5 tys. ton, co oznacza wzrost o 3,0% w stosunku do poprzedniego miesi ca i o 5,7% w skali roku.

Skup **ywca wieprzowego** zmalał zarówno w stosunku do marca br. o 6,2%, jak równie do analogicznego okresu ubiegłego roku - o 4,1%. Ceny ywca wieprzowego w skupie wyniosły rednio 3,60 zł/kg i były wy sze o 0,6% w porównaniu z poprzednim miesi cem i o 8,5% w porównaniu z kwietniem 2007 r. Na targowiskach za 1 kg ywca wieprzowego płacono 3,18 zł, tj. o 1,6% więcej ni przed miesi cem i o 2,6% wi cej ni przed rokiem.

W kwietniu br. pogorszyła si **relacja cen skupu ywca wieprzowego do targowiskowych cen j czmienia** (odpowiednio z 4,0 do 3,9), natomiast **relacja cen skupu ywca wieprzowego do targowiskowych cen yta** pozostała na tym samym poziomie tj. 4,6.

Za **prosi z przeznaczeniem na chów** w obrocie targowiskowym płacono rednio 62,88 zł/szt., tj. o 8,3% wi cej ni przed miesi cem, ale o 18,1% mniej ni przed rokiem.

W kwietniu 2008 r. skupiono o 25,0% wi cej **ywca wołowego** ni w marcu br., ale o 6,0% mniej ni przed rokiem. Ceny skupu ywca wołowego (rednio 3,84 zł/kg) spadły w stosunku do poprzedniego miesi ca o 0,4%, a w skali roku o 3,7%. Ceny ywca wołowego w obrocie targowiskowym wzrosły do 3,33 zł/kg, tj. o 4,7% w stosunku do marca br. i o 7,4% w porównaniu z analogicznym okresem ubiegłego roku.

Drobiu rze nego w kwietniu 2008 r. skupiono o 11,9% wi cej ni w marcu br. i o 21,1% wi cej ni w tym samym okresie ubiegłego roku. Ceny skupu drobiu rze nego (rednio 3,11 zł/kg) spadły w stosunku do poprzedniego miesi ca o 5,8%, ale wzrosły o 2,6% w porównaniu z kwietniem 2007 r.

Skup **mleka** wyniósł 59110 tys. litrów i był o 1,4% ni szy ni w marcu br. i o 0,6% ni przed rokiem. Za 1 hl mleka płacono w skupie rednio 104,13 zł, tj. o 4,1% mniej ni przed miesi cem, ale o 12,3% wi cej ni przed rokiem.

PRZEMYSŁ

Przychody ze sprzeda y wyrobów i usług przedsi biorstw przemysłowych województwa łódzkiego w kwietniu br. wyniosły 3709,6 mln zł i były o 5,9% wy sze w porównaniu z poprzednim miesi cem (licz c w cenach stałych) i o 16,0% wy sze w stosunku do kwietnia 2007 r.

Dynamika produkcji sprzedanej (ceny stałe)	III 2008 = 100	IV 2007 = 100	I-IV 2007 = 100
Polska	104,0	114,9	109,8
Woj. łódzkie	105,9	116,0	112,5

W skali kraju warto produkcji sprzedanej przemysłu osi gn ła poziom o 4,0% wy szy w relacji do poprzedniego miesi ca i o 14,9% wy szy ni w analogicznym miesi cu 2007 r.

Wzrost sprzeda y w porównaniu z marcem br. odnotowano m.in. w jednostkach produkuj cych: sprz ti i urz dzenia radiowe, telewizyjne i telekomunikacyjne (o 34,6%), instrumenty medyczne, precyzyjne i optyczne, zegary i zegarki (o 33,4%), wyroby z surowców niemetalicznych pozostałych (o 23,2%), drewno i wyroby z drewna oraz ze słomy i wikliny (o 19,1%) oraz zajmuj cych si produkcj mebli; pozostał działałno ci produkcyjn (o 12,9%). Spadek poziomu

sprzeda y osi gni to m.in. w dzia łach: produkcja wyrobów chemicznych (o 22,7%), produkcja pozosta łego sprz tu transportowego (o 2,5%) oraz produkcja maszyn i urz dze (o 1,8%).

Najwy szy wzrost sprzeda y w porównaniu z kwietniem ub. roku osi gn ły przedsi biorstwa produkuj ce sprz t i urz dzenia radiowe, telewizyjne i telekomunikacyjne (wzrost o 386,5%). W mniejszym stopniu sprzeda wzrosła w produkcji: instrumentów medycznych, precyzyjnych i optycznych, zegarów i zegarków (o 107,4%), wyrobów z metali (o 32,3%), pojazdów samochodowych, przyczep i naczep (o 26,4%), maszyn i aparatury elektrycznej (o 26,4%) oraz w produkcji odzie y i wyrobów futrzarskich (o 25,4%). Spadek warto ci sprzeda y odnotowały m.in. przedsi biorstwa z dzia łów: produkcja metali (o 8,6%) oraz produkcja skór wyprawionych i wyrobów z nich (o 5,6%).

W okresie stycze -kwiecie br. warto produkcji sprzedanej przemysłu osi gn ła poziom 14360,4 mln zł, tj. o 12,5% wy szy ni w analogicznym okresie 2007 r.

Warto sprzedanej produkcji przemysłowej w skali kraju wzrosła w tym okresie o 9,8%.

W relacji do analogicznego okresu ubiegłego roku najwy szy wzrost przychodów ze sprzeda y wyrobów i usług odnotowano m.in. w dzia łach: produkcja sprz tu i urz dze radiowych, telewizyjnych i telekomunikacyjnych (o 260,3%), produkcja instrumentów medycznych, precyzyjnych i optycznych, zegarów i zegarków (o 73,8%), produkcja wyrobów z metali (o 25,4%), produkcja wyrobów z surowców niemetalicznych pozosta łych (o 24,6%), produkcja pojazdów samochodowych, przyczep i naczep (o 22,7%) oraz produkcja pozosta łego sprz tu transportowego (o 22,4%). Poziomu sprzeda y sprzed roku nie osi gni to m.in. w produkcji skór wyprawionych i wyrobów z nich (o spadek 13,1%) oraz w produkcji metali (o 7,8%).

Wydajno pracy mierzona produkcj sprzedan na 1 zatrudnionego (w bie cych cenach bazowych) w okresie stycze -kwiecie br. wyniosła 80,1 tys. zł i licz c w cenach sta łych była o 6,0% wy sza ni przed rokiem.

BUDOWNICTWO

W kwietniu 2008 r. warto **produkcji sprzedanej przedsi biorstw skupionych w sekcji budownictwo** wyniosła 380,8 mln zł i była o 14,1% wy sza ni przed miesi cem i o 8,1% wy sza ni w kwietniu 2007 r.

Warto produkcji budowlano-monta owej w kwocie 248,9 mln zł była wy sza zarówno od uzyskanej w marcu br., jak i od wypracowanej w analogicznym miesi cu 2007 roku (odpowiednio o 18,7% i o 0,1%).

W skali kraju warto ta była o 17,0% wy sza ni w marcu 2008 r. oraz o 23,0% wy sza ni przed rokiem.

Podobnie jak i w poprzednich miesi cach, tak i w kwietniu br. najwy szy wkład w warto produkcji budowlano-monta owej wniosły firmy z grupy wznoszenie obiektów budowlanych; in ynieria l dowa i wodna (ich przychody stanowiły 79,3% ogólnej warto ci przychodów produkcji budowlano-monta owej). Przychody firm z tej grupy były wy sze ni przed miesi cem o 15,3%, ale o 7,8% ni sze ni przed rokiem.

W okresie stycze -kwiecie br. warto produkcji sprzedanej budownictwa osi gn ła warto 1203,5 mln zł, tj. o 22,1% wy sz ni w analogicznym okresie 2007 r. Warto produkcji budowlano-monta owej była w tym okresie o 19,6% wy sza ni przed rokiem, osi gaj c poziom 770,4 mln zł.

W Polsce odnotowano w tym czasie wzrost produkcji budowlano-monta owej o 17,0%.

Wydajno pracy, mierzona przychodem ze sprzeda y wyrobów i usług przeliczonym na 1 zatrudnionego w przedsi biorstwach budowlanych województwa łódzkiego od pocz tku 2008 r. wyniosła 59,6 tys. zł i była o 11,7% wy sza ni przed rokiem. Wydajno pracy w przedsi biorstwach sektora prywatnego wyniosła 61,1 tys. zł (o 10,6% wi cej ni w okresie stycze -kwiecie 2007 r.), a w sektorze publicznym 41,8 tys. zł (o 32,1% wi cej ni przed rokiem).

HANDEL

W kwietniu 2008 r. **warto sprzeda y detalicznej** (w jednostkach handlowych i niehandlowych) województwa łódzkiego w stosunku do marca br. wzrosła o 6,0%, a w odniesieniu do kwietnia 2007 r. odnotowano jej wzrost o 19,2%. Sprzeda wy sz ni przed miesi cem zrealizowały m.in. jednostki skupione w bran ach: prasa, ksi ki - o 15,7% (1,7% udziału w ogólnej warto ci sprzeda y), pojazdy samochodowe - o 11,3% (11,4% ogólnej warto ci sprzeda y), paliwa - o 10,5% (10,2% sprzeda y ogółem). Spadek sprzeda y odnotowały jednostki z bran : sprzeda w domach wysyłkowych - o 9,4% (2,7% udziału w ogólnej warto ci sprzeda y), meble, RTV, AGD - o 0,3% (3,9% ogólnej warto ci sprzeda y) oraz włókno, odzie , obuwie - o 0,3% (7,2% sprzeda y ogółem).

Od pocz tku roku warto sprzeda y detalicznej osi gn ła poziom o 17,7% wy szy ni przed rokiem. Najwy szy wzrost odnotowały jednostki z bran : sprzeda w domach wysyłkowych – o 44,8% (2,9% udziału w ogólnej warto ci sprzeda y), pojazdy samochodowe - o 37,9% (11,4% sprzeda y ogółem), włókno, odzie , obuwie - o 30,0% (7,8% ogólnej warto ci sprzeda y) oraz farmaceutyki, kosmetyki - o 26,8% (2,1% sprzeda y ogółem). Nieznaczny spadek warto ci sprzeda y zaobserwowano jedynie w bran y meble, RTV, AGD - o 0,1%.

Warto sprzeda y hurtowej (prowadzonej przez jednostki handlowe) województwa łódzkiego, w kwietniu br. była o 7,3% wy sza ni przed miesi cem, a w porównaniu z kwietniem ubiegłego roku odnotowano jej wzrost o 16,0%. W okresie stycze -kwiecie br. sprzeda hurtowa osi gn ła poziom o 6,4% wy szy od zanotowanego w analogicznym okresie ubiegłego roku.

WYBRANE DANE O WOJEWÓDZTWIE ŁÓDZKIM

WYSZCZEGÓLNIENIE		I	II	III	IV	V	VI	VII	VIII	IX	X	XI	XII
A – 2007 r. B – 2008 r.													
Ludność ^a (w tys. osób)	A	.	.	2563,0	.	.	2560,9	.	.	2559,2	.	.	.
	B
Bezrobotni zarejestrowani ^a (w tys. osób)	A	166,0	165,3	158,7	149,1	141,4	135,5	132,8	130,1	126,6	123,0	121,7	123,1
	B	128,2	126,8	121,8	114,1								
Stopa bezrobocia ^{a,b} (w %)	A	15,0	15,0	14,4	13,7	13,0	12,5	12,3	12,0	11,8	11,4	11,3	11,5
	B	11,8	11,6	11,2	10,6								
Oferty pracy (w ciągu miesiąca)	A	5469	7752	9880	9156	8688	8282	7305	8676	7068	7748	5426	3879
	B	6177	6791	7346	8160								
Liczba bezrobotnych na 1 ofertę pracy ^a	A	48	29	26	25	24	22	25	21	25	22	33	46
	B	30	29	24	21								
Przeciętne zatrudnienie w sektorze przedsiębiorstw ^c (w tys. osób)	A	287,0	288,6	288,8	290,0	291,1	293,6	294,4	296,8	297,1	300,2	300,5	301,8
	B	308,1	311,4	312,4	312,5								
poprzedni miesiąc=100	A	101,2	100,6	100,0	100,4	100,3	100,9	100,3	100,8	100,1	101,1	100,1	100,4
	B	102,1	101,1	100,3	100,0								
analogiczny miesiąc poprzedniego roku=100	A	104,9	105,7	105,5	105,7	105,8	106,1	105,9	106,0	105,3	106,1	106,0	106,5
	B	107,3	107,9	108,2	107,8								
Przeciętne wynagrodzenia miesięczne brutto w sektorze przedsiębiorstw ^c (w zł)	A	2291,99	2189,61	2352,55	2278,31	2284,86	2377,70	2354,32	2408,24	2383,14	2434,42	2640,11	2784,62
	B	2499,41	2506,17	2551,99	2578,94								
poprzedni miesiąc=100	A	90,0	95,5	107,4	96,8	100,3	104,1	99,0	102,3	99,0	102,2	108,4	105,5
	B	89,8	100,3	101,8	101,1								
analogiczny miesiąc poprzedniego roku=100	A	110,6	107,1	110,0	100,4	107,8	108,2	108,2	111,4	107,4	111,1	122,2	109,4
	B	109,0	114,5	108,5	113,2								
Mieszkania oddane do użytkowania (od początku roku)	A	441	866	1279	1694	2081	2438	2921	3300	3774	4399	5023	5855
	B	610	1325	1676	2043								
analogiczny okres poprzedniego roku=100	A	94,2	107,2	115,6	111,6	122,2	124,6	128,2	123,5	128,5	124,1	120,5	120,3
	B	137,7	153,0	131,0	120,6								

^a Stan w końcu okresu. ^b Udział zarejestrowanych bezrobotnych w cywilnej ludności aktywnej zawodowo. ^c W przedsiębiorstwach z większą od 9 liczbą pracujących.

WYBRANE DANE O WOJEWÓDZTWIE ŁÓDZKIM

WYSZCZEGÓLNIENIE		I	II	III	IV	V	VI	VII	VIII	IX	X	XI	XII
A – 2007 r. B – 2008 r.													
Nakłady inwestycyjne ^a (w tys. zł; ceny bieżące)	A	.	.	869893	.	.	2426657	.	.	3964444	.	.	6702296
	B
analogiczny okres poprzedniego roku =100	A	.	.	191,1	.	.	190,0	.	.	151,8	.	.	179,9
(ceny bieżące)	B
Produkcja sprzedana przemysłu ^b (w cenach stałych):													
poprzedni miesiąc=100	A	100,2	99,5	111,8	92,9	101,5	101,6	97,7	103,7	105,3	105,6	95,4	92,0
	B	103,1	103,3	99,0	105,9								
analogiczny miesiąc poprzedniego roku=100	A	118,7	119,2	111,9	114,5	107,3	106,0	112,2	109,0	108,2	109,7	109,0	105,6
	B	110,3	113,9	100,3	116,0								
Produkcja budowlano-montażowa ^b (w cenach bieżących):													
poprzedni miesiąc=100	A	26,5	124,8	149,8	138,8	104,6	108,8	111,6	104,0	107,9	115,6	69,7	167,8
	B	25,4	141,5	122,1	118,7								
analogiczny miesiąc poprzedniego roku=100	A	135,4	127,3	149,0	179,8	131,3	127,7	137,2	128,9	128,1	133,4	113,3	132,1
	B	126,7	143,6	117,1	100,1								
Przewozy ładunków ^{bc} w tys. ton	A	272,8	264,7	323,8	347,3	361,8	373,5	372,5	337,0	392,6	428,1	394,9	359,0
	B	410,8	392,4	434,9	458,3								
Sprzedaż detaliczna towarów ^b (w cenach bieżących):													
poprzedni miesiąc=100	A	79,4	99,9	119,4	97,1	104,8	100,3	100,4	102,4	99,5	109,6	95,0	113,7
	B	82,2	100,1	107,5	106,0								
analogiczny miesiąc poprzedniego roku=100	A	119,1	120,3	121,5	112,4	114,3	113,5	115,0	117,2	111,3	117,7	116,9	116,9
	B	121,0	121,2	109,2	119,2								
Wskaźnik cen:													
towarów i usług konsumpcyjnych ^d :													
analogiczny okres poprzedniego roku=100	A	.	.	102,1	.	.	102,9	.	.	102,4	.	.	.
	B

a W przedsiębiorstwach z większą od 49 liczbą pracujących. *b* W przedsiębiorstwach z większą od 9 liczbą pracujących. *c* Dane podano zgodnie z każdorazowym stanem organizacyjnym. *d* W kwartale.

WYBRANE DANE O WOJEWÓDZTWIE ŁÓDZKIM

WYSZCZEGÓLNIENIE		I	II	III	IV	V	VI	VII	VIII	IX	X	XI	XII
A – 2007 r. B – 2008 r.													
Wskaźnik cen: (dok.) skupu ziarna zbóż ^d :													
poprzedni miesiąc=100	A	106,7	102,1	102,0	98,7	98,3	93,0	93,0	116,9	125,6	98,8	97,0	99,8
	B	111,0	100,3	102,0	100,3								
analogiczny miesiąc poprzedniego roku=100	A	171,4	166,5	169,2	163,5	159,9	144,4	131,3	146,1	151,0	145,1	133,2	131,1
	B	136,5	134,0	134,0	136,1								
skupu żywca rzeźnego wołowego ^d :													
poprzedni miesiąc=100	A	103,0	103,8	100,9	97,7	94,4	100,7	98,0	102,4	99,0	98,7	96,0	104,2
	B	99,3	100,2	104,2	99,6								
analogiczny miesiąc poprzedniego roku=100	A	98,7	99,5	99,2	95,8	93,1	91,6	92,6	97,4	94,7	94,7	96,0	98,2
	B	94,8	91,5	94,5	96,3								
skupu żywca rzeźnego wieprzowego ^{ab} :													
poprzedni miesiąc=100	A	95,6	103,1	102,6	100,4	98,3	111,8	109,7	102,6	100,9	87,2	90,5	102,8
	B	102,9	93,2	111,2	100,6								
analogiczny miesiąc poprzedniego roku=100	A	92,4	100,5	97,5	99,2	97,3	100,7	100,3	95,1	95,5	96,9	95,0	102,8
	B	110,5	99,9	108,4	108,5								
Wskaźnik rentowności obrotu w przedsiębiorstwach ^c													
brutto ^d (w %)	A	.	.	6,3	.	.	6,4	.	.	6,3	.	.	6,0
	B
netto ^e (w %)	A	.	.	5,1	.	.	5,4	.	.	5,2	.	.	5,0
	B
Podmioty gospodarki narodowej ^f													
	A	240109	239346	238596	238162	238307	238596	239176	239520	240149	240351	240695	240862
	B	240009	239739	239723	239729								
w tym spółki handlowe	A	11874	11913	11962	12001	12023	12069	12126	12174	12240	12286	12330	12372
	B	12412	12487	12536	12582								
w tym z udziałem kapitału zagranicznego	A	2395	2403	2411	2413	2414	2425	2436	2445	2458	2474	2486	2493
	B	2498	2518	2524	2526								

a Według siedziby producenta. *b* W wyniku konsultacji z Departamentem Statystyki Rolnictwa i Środowiska w marcu 2005 r. zmieniona została metodologia naliczania danych dotyczących skupu produktów rolnych. Dane sprzed marca 2005 r. podano w warunkach porównywalnych. *c* Z większą od 49 liczbą pracujących; dane są prezentowane narastająco. *d* Relacja wyniku finansowego brutto do przychodów z całokształtu działalności. *e* Relacja wyniku finansowego netto do przychodów z całokształtu działalności. *f* W rejestrze REGON, bez rolników indywidualnych; stan w końcu okresu.