

KOMUNIKAT O SYTUACJI SPOŁECZNO-GOSPODARCZEJ WOJEWÓDZTWA ŁÓDZKIEGO

93-176 Łódź ul. Suwalska 29
tel. 42 6839-100, 6839-101

<http://www.stat.gov.pl/urzedy/lodz/index.htm>
e-mail: SekretariatUSLDZ@stat.gov.pl

marzec 2008

Nr 3

- **Przeci tne zatrudnienie w sektorze przedsi biorstw** w województwie łódzkim w marcu 2008 r. wyniosło 312,4 tys. osób, co oznacza wzrost o 0,3% w stosunku do poprzedniego miesi ca oraz o 8,2% w porównaniu z marcem ubiegłego roku. W okresie stycze -marzec br. w stosunku do analogicznego okresu ubiegłego roku poziom zatrudnienia wzrósł o 8,5%.

- W marcu br. **stopa bezrobocia** rejestrowanego ukształtowała si na poziomie 11,2% (w skali kraju 11,1%) i była ni sza ni przed miesi cem o 0,4 pkt. . Liczba zarejestrowanych bezrobotnych była ni sza zarówno w stosunku do poprzedniego miesi ca, jak i w porównaniu ze stanem z ko ca marca ubiegłego roku (odpowiednio o 3,9% i o 23,2%). Według stanu na koniec miesi ca na 1 ofert pracy przypadało 24 bezrobotnych.

- Przeci tne miesi czne wynagrodzenie brutto w sektorze przedsi biorstw w marcu 2008 r. było nieznacznie wy sze (o 1,8%) w porównaniu z lutym br., a w stosunku do marca 2007 r. wzrosło o 8,5%. Poziom przeci tnej płacy w okresie minionych trzech miesi cy br. był o 10,6% wy szy ni przed rokiem. Pomimo wzrostu wynagrodze , przeci tna płaca w województwie łódzkim jest nadal znacznie ni sza od redniej krajowej.

- W marcu 2008 r. - według wst pnych danych - na terenie województwa łódzkiego oddano do u ytkowania o 17,7% **mieszka** mniej ni przed miesi cem, ale o 16,9% wi cej ni w marcu 2007 r. Podobnie jak przeci tnie w kraju, w ród oddanych mieszka przewa aj powstaj ce w ramach budownictwa indywidualnego. W pierwszym kwartale br. liczba przekazanych mieszka na terenie łódzkiego była o 31,4% wy sza ni w analogicznym okresie ubiegłego roku.

- Warto **przychodów ze sprzeda y wyrobów i usług** uzyskanych przez przedsi biorstwa przemysłowe województwa łódzkiego w marcu 2008 r. była nieznacznie (o 0,1%) ni sza od zanotowanej w poprzednim miesi cu, ale wzrosła o 0,3% w stosunku do marca ub. roku. Warto przychodów osi gni tych w okresie stycze -marzec br. była o 8,9% wy sza ni w tym samym okresie 2007 r.

- Warto produkcji sprzedanej przedsi biorstw województwa łódzkiego skupionych w sekcji **budownictwo** w marcu br. była o 28,3% wy sza ni przed miesi cem i o 25,7% wy sza ni w marcu 2007 r. Warto produkcji budowlano-monta owej była w tym okresie o 22,1% wy sza ni w lutym br. i o 17,1% wy sza ni przed rokiem. W okresie stycze -marzec br. produkcja sprzedana budownictwa osi gni ła poziom o 31,8% wy szy ni w roku ubiegłym, natomiast warto produkcji budowlano-monta owej była w tym okresie wy sza o 29,7%.

- Na **rynku rolnym województwa łódzkiego** w marcu 2008 r. w porównaniu z lutym br. odnotowano w **skupu** wzrost cen zbó (pszenicy, yta), ywca wołowego, wieprzowego i drobiu. Obni yły si natomiast ceny mleka. W **obrocie targowiskowym** wzrosły ceny zbó (pszenicy, yta, j czmienia), ziemniaków, ywca wołowego i wieprzowego. Obni yła si cena prosi t do chowu.

- Warto **sprzeda y detalicznej** przedsi biorstw województwa łódzkiego w marcu 2008 r. była o 7,5% wy sza od odnotowanej w poprzednim miesi cu i o 9,2% wy sza od warto ci sprzed roku. Od pocz tku roku osi gni ła ona poziom o 17,3% wy szy ni w okresie trzech miesi cy 2007 r. Warto sprzeda y hurtowej prowadzonej przez jednostki handlowe była o 6,8% wy sza ni przed miesi cem, ale w porównaniu z marcem ubiegłego roku odnotowano jej spadek o 15,0%, spadła równie o 4,5% w porównaniu z okresem stycze -marzec 2007 r.

1. Prezentowane w komunikacie dane:

- o pracuj cych, zatrudnieniu i wynagrodzeniach oraz przychodach ze sprzeda y produkcji przemysłu i budownictwa, a tak e o sprzeda y detalicznej i hurtowej towarów - w uj ciu miesi cznym - dotycz podmiotów gospodarczych, w których liczba pracuj cych przekracza 9 osób;

- o wynikach finansowych - w uj ciu kwartalnym - dotycz podmiotów gospodarczych prowadz cych ksi gi rachunkowe (z wyj tkiem sekcji "Rolnictwo, łowiectwo i le nictwo", "Rybołówstwo i rybactwo", "Po rednictwo finansowe"), w których liczba pracuj cych przekracza 49 osób;

- o inwestycjach - w uj ciu kwartalnym - dotycz podmiotów gospodarczych (bez wzgl du na rodzaj dzia łalno ci) prowadz cych ksi gi rachunkowe, w których liczba pracuj cych przekracza 49 osób

2. Dane w uj ciu warto ciowym oraz obliczone na ich podstawie wska niki struktury podano w cenach bie cych. Wska niki dynamiki (sprzeda y) obliczono na podstawie warto ci w cenach bie cych, z wyj tkiem przemysłu, dla którego podstaw oblicze była warto w cenach stałych (rednie ceny bie ce 2000 r.).

RYNEK PRACY

Przeci tne zatrudnienie w sektorze przedsi biorstw w województwie łódzkim w marcu 2008 r. wyniosło 312,4 tys. osób, co oznacza wzrost o 0,3% w stosunku do poprzedniego miesi ca i o 8,2% w porównaniu z marcem ubiegłego roku.

W skali kraju przeci tne zatrudnienie było o 0,2% wy sze ni przed miesi cem i o 5,8 % wy sze ni w marcu 2007 roku.

W sektorze publicznym przeci tne zatrudnienie w łódzkim utrzymało si na poziomie sprzed miesi ca i wyniosło 39,7 tys. osób, w porównaniu z analogicznym miesi cem ub. roku było o 3,1% ni sze. Poziom zatrudnienia w sektorze prywatnym (skupiaj cym 87,3% ogółu zatrudnionych w sektorze przedsi biorstw) w marcu br. był wy szy zarówno od poziomu sprzed miesi ca, jak i sprzed roku (odpowiednio o 0,4% i o 10,1%).

Wzrost zatrudnienia w stosunku do poprzedniego miesi ca wyst pił w sekcjach: działalno usługowa komunalna, społeczna i indywidualna pozostała (o 0,9%), budownictwo i obsługa nieruchomości i firm (po 0,5%). Niewielki spadek liczby zatrudnionych zaobserwowano w sekcji transport, gospodarka magazynowa i ł czno (o 0,1%).

Poziom przeci tnego zatrudnienia nieco wy szy ni w lutym br. odnotowano m.in. w działach: produkcja pozostałego sprz tu transportowego (o 5,7%), produkcja pojazdów samochodowych, przyczep i naczep (o 1,6%) oraz produkcja wyrobów z pozostałych surowców niemetalicznych (o 1,4%). Spadek zatrudnienia miał miejsce m.in. w podmiotach produkuj cych sprz t i urz dzenia radiowe, telewizyjne i telekomunikacyjne (o 1,7%) oraz metale (o 0,4%).

W stosunku do marca 2007 roku najwy szy wzrost liczby zatrudnionych wyst pił w obsłudze nieruchomości i firm (o 25,2%), hotelach i restauracjach (o 11,6%), handlu i naprawach (o 10,1%) oraz budownictwie (o 9,4%). Nie odnotowano spadku liczby zatrudnionych w adnej z obserwowanych sekcji.

W porównaniu z marcem ubiegłego roku najwy szy wzrost przeci tnego zatrudnienia po ród działów przetwórstwa przemysłowego dotyczył jednostek produkuj cych sprz t i urz dzenia radiowe, telewizyjne i telekomunikacyjne (o 83,9%), zajmuj cych si działalno ci wydawniczej; poligrafii i reprodukcji zapisanych no ników informacji (o 12,9%) oraz produkuj cych: wyroby z metali (o 12,3%) i wyroby gumowe i z tworzyw sztucznych (o 12,2%). Spadek zatrudnienia odnotowały m.in. firmy z działów: produkcja metali (o 21,7%) oraz produkcja odzie y i wyrobów futrzarskich (o 3,5%).

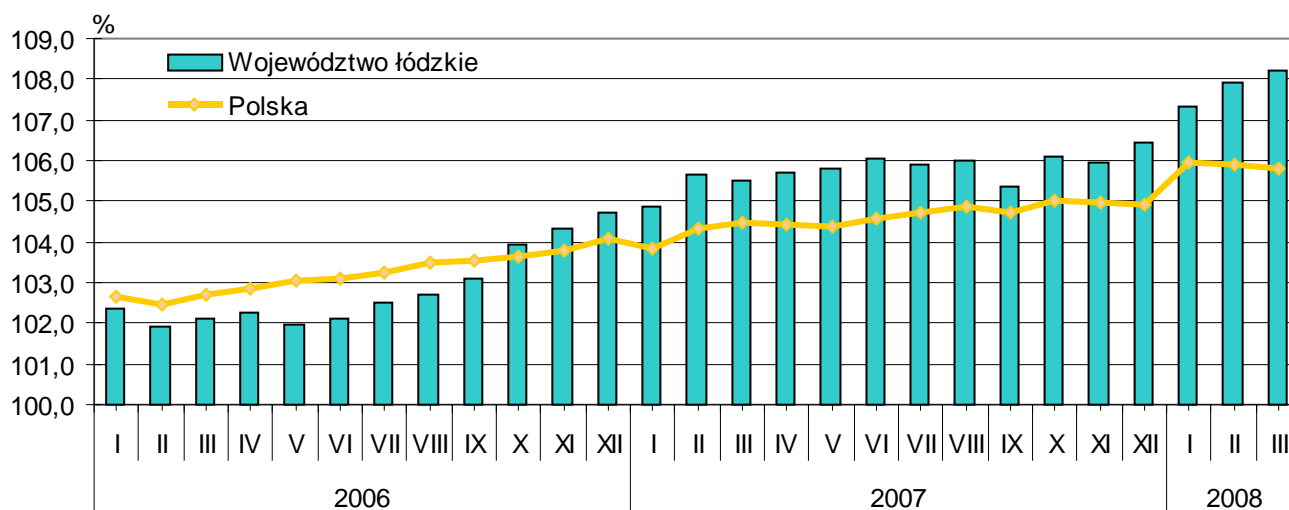
W pierwszym kwartale bie cego roku przeci tne zatrudnienie w sektorze przedsi biorstw województwa łódzkiego wyniosło 311,0 tys. osób i było o 8,5% wy sze ni w analogicznym okresie ubiegłego roku. Najwy szy wzrost zatrudnienia dotyczył sekcji: obsługa nieruchomości i firm (o 25,6%), hotele i restauracje (o 10,8%), budownictwo (o 10,5%) oraz handel i naprawy (o 10,5%). W adnej z obserwowanych sekcji nie odnotowano spadku zatrudnienia.

W przetwórstwie przemysłowym poziomem zatrudnienia znacznie wy szym ni przed rokiem charakteryzowały si przedsi biorstwa z działów: produkcja sprz tu i urz dze radiowych, telewizyjnych i telekomunikacyjnych (o 85,2%), produkcja wyrobów gumowych i z tworzyw sztucznych (o 14,0%), działalno wydawnicza; poligrafia i reprodukcja zapisanych no ników informacji (o 13,8%), produkcja wyrobów z metali (o 11,8%). Najgł bszy spadek zatrudnienia odnotowano w przedsi biorstwach produkuj cych: metale (o 21,4%), pozostały sprz t transportowy (o 3,5%) oraz odzie i wyroby futrzarskie (o 3,2%).

Od pocz tku roku w porównaniu z okresem stycze -marzec ub. roku przeci tne zatrudnienie w kraju wzrosło o 5,9% .

Dynamika przeciętnego zatrudnienia w sektorze przedsiębiorstw

(analogiczny okres roku poprzedniego =100)



Według stanu na koniec marca 2008 r. rejestr bezrobotnych obejmował 121,8 tys. osób, tj. o 3,9% mniej niż w lutym br. i o 23,2% mniej niż analogicznym miesiącu 2007 roku. W marcu 2008 r. w powiatowych urzędach pracy województwa łódzkiego zarejestrowano 11,0 tys. bezrobotnych, tj. o 9,4% mniej niż przed miesiącem i o 19,7% mniej niż przed rokiem. Z ewidencji bezrobotnych wyrejestrowano 16,0 tys. bezrobotnych, tj. o 18,1% więcej niż przed miesiącem, ale o 21,2% mniej niż w marcu ub. roku.

W przekroju terytorialnym najwięcej bezrobotnych zarejestrowanych było w Łodzi (27,9 tys.), powiecie zgierskim (9,2 tys.) oraz radomszczańskim (8,7 tys.). Natomiast najmniej liczb bezrobotnych obejmowały rejestry w powiecie skierniewickim (0,8 tys.) oraz Skierniewicach (1,4 tys.).

Wyszczególnienie	Bezrobotni (w tys.)			Stopa bezrobocia w %
	stan na koniec II	napiływ w miesiącu	odpływ w miesiącu	
Polska	1702,2	161,6	237,9	11,1
Województwo łódzkie	121,8	11,0	16,0	11,2

W ogólnej liczbie zarejestrowanych w końcu marca 2008 r.:

- 51,8% stanowiły kobiety (wobec 51,7% w marcu 2007 r.),
- 17,0% to osoby dotychczas niepracujące (wobec 18,0%),
- 84,1% nie posiadało prawa do zasiłku (wobec 85,7%).

W porównaniu z końcem grudnia 2007 r. nie odnotowano większych zmian w strukturze bezrobotnych według poziomu wykształcenia. Największą grupę stanowi osoby legitymujące się wykształceniem zasadniczym zawodowym - 26,9% (w grudniu 2007 r. - 26,8%) oraz średnim zawodowym (łącznie z policealnym) - 20,2% ogółu zarejestrowanych bezrobotnych (wobec 20,5% w grudniu 2007 r.). Udział osób z wykształceniem wyższym ukształtował się na poziomie 6,9%, tj. o 0,2 pkt. procentowego niższym niż w grudniu minionego roku. W strukturze bezrobotnych według wieku największy

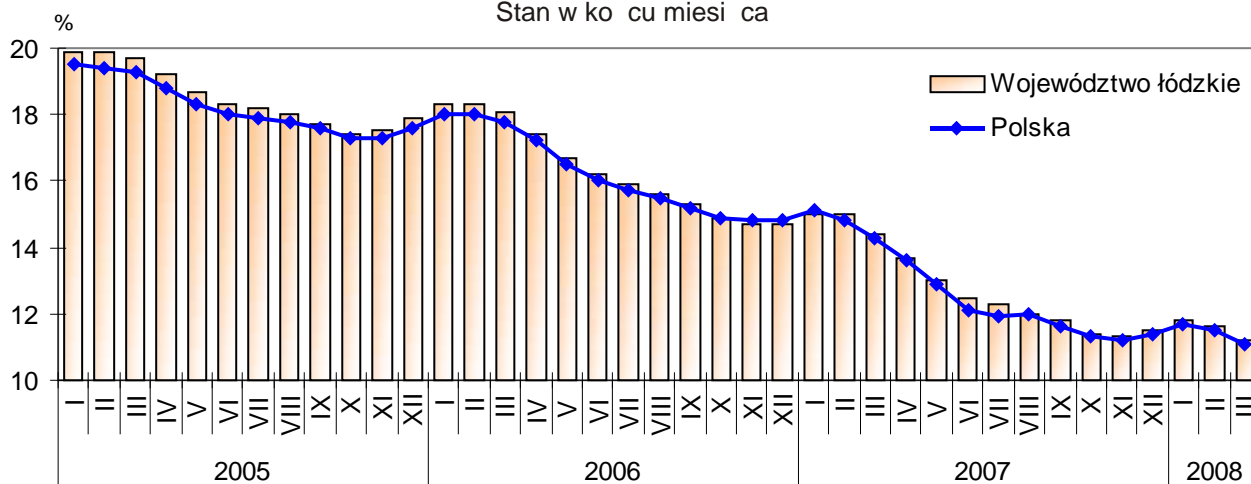
odsetek stanowi osoby pomiędzy 45 a 54 rokiem życia - 27,5% (w grudniu 2007 r. - 28,1%) oraz bezrobotni w wieku 25 - 34 lata - 26,8% (26,4% w grudniu 2007 r.). Najmniej liczną grupą są osoby w wieku 55 lat i więcej, ich udział w ogólnej liczbie zarejestrowanych bezrobotnych był wyższy niż w grudniu minionego roku o 0,1 pkt. procentowego osiągnął wartość 10,8%. Bezrobotni pozostający bez pracy 24 miesiące i dłużej w dalszym ciągu stanowi najliczniejszą grupę (29,9% ogółu), choć ich udział w stosunku do grudnia 2007 r. zmniejszył się o 1,9 pkt. procentowego. Najmniej liczną grupę stanowi osoby pozostające bez pracy poniżej jednego miesiąca. W marcu br. ich udział ukształtował się na poziomie 7,9%, podczas gdy pod koniec ubiegłego roku wyniósł on 9,0%.

W marcu 2008 r. do urzędów pracy w województwie łódzkim wpłynęło łącznie 7346 ofert pracy, tj. o 8,2% więcej niż przed miesiącem, ale o 25,6% mniej niż w marcu ubiegłego roku. Na koniec miesiąca na 1 ofertę pracy przypadały 24 osoby bezrobotne (w lutym 29). Najwięcej bezrobotnych przypadających na 1 ofertę pracy odnotowano w powiatach: piotrkowskim (672), pajczańskim (572), radomszczańskim (514) i opoczyńskim (513), najmniej natomiast w: kutnowskim (8), łódzkim wschodnim (8), łęczyckim (11) i w Łodzi (15).

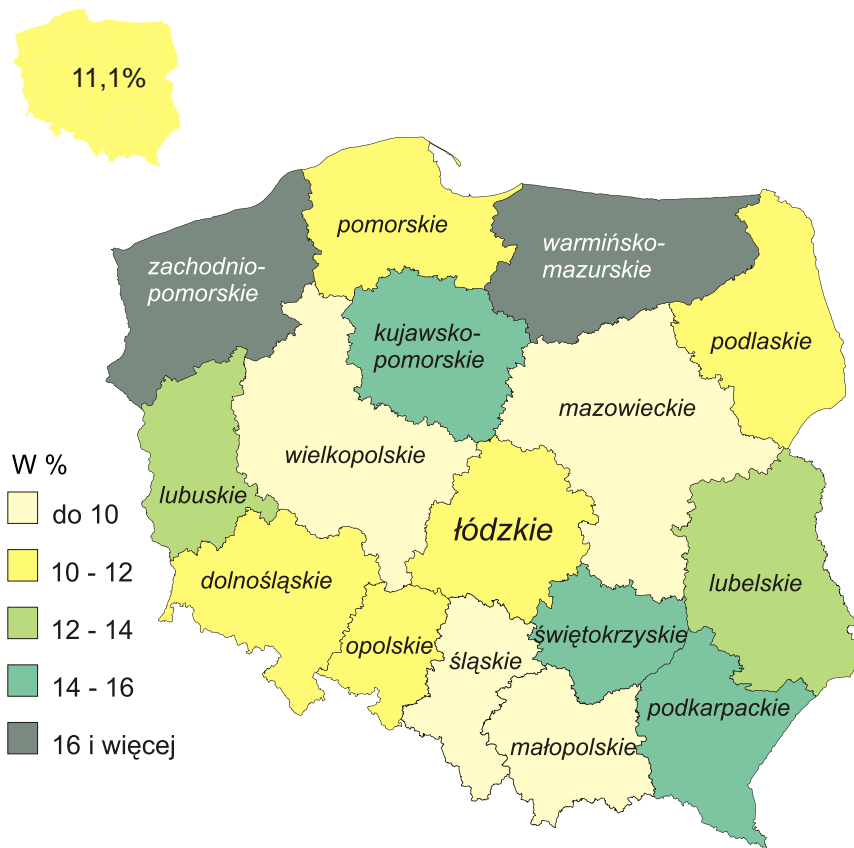
Stopa bezrobocia rejestrowanego w województwie łódzkim ukształtowała się na poziomie o 0,4 pkt. niższym niż przed miesiącem i wyniosła 11,2% (przeciętnie w kraju - 11,1%). Województwo łódzkie uplasowało się na 7 pozycji pod względem poziomu stopy bezrobocia za: wielkopolskim (7,5%), małopolskim (8,6%), śląskim (8,7%), mazowieckim (8,9%), pomorskim (10,4%) i podlaskim (10,5%).

Stopa bezrobocia rejestrowanego

Stan w końcu miesiąca

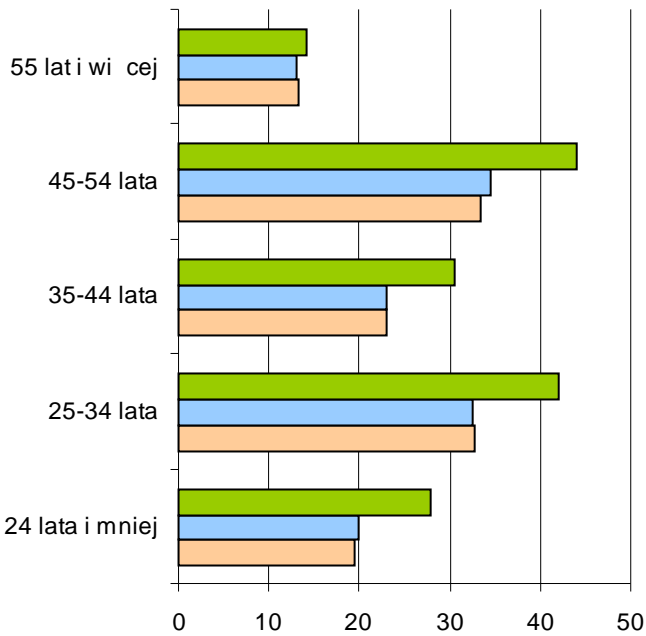


Stopa bezrobocia rejestrowanego według województw
Stan w dniu 31 III

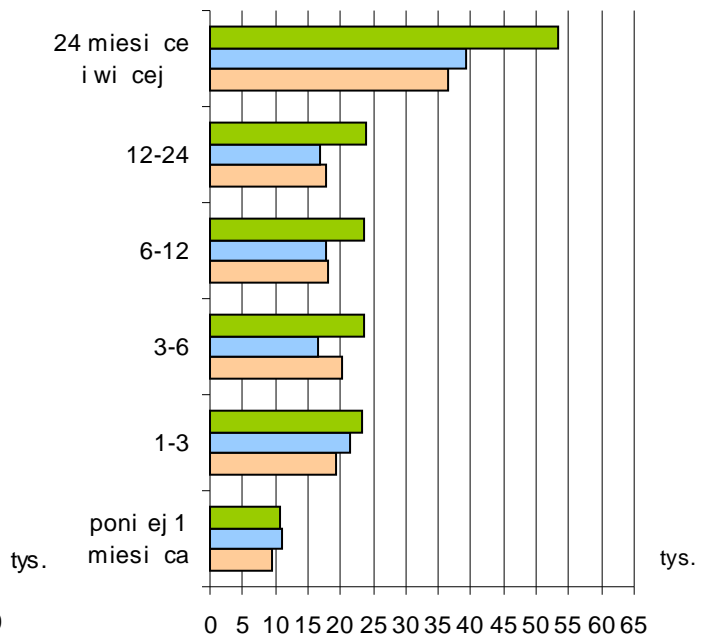


BEZROBOTNI ZAREJESTROWANI WEDŁUG WIEKU I CZASU POZOSTAWANIA BEZ PRACY

według wieku



według czasu pozostawania bez pracy



- 31 III 2007
- 31 XII 2007
- 31 III 2008

WYNAGRODZENIE

Przeciętne miesięczne wynagrodzenie brutto w sektorze przedsiębiorstw województwa łódzkiego w marcu 2008 r. wyniosło 2551,99 zł i było o 1,8% wyższe od notowanego w lutym br. i o 8,5% wyższe niż w marcu 2007 r.

W skali kraju przeciętne wynagrodzenie w marcu br. ukształtowało się na poziomie 3144,41 zł, tj. o 3,7% wyższym niż przed miesiącem i o 10,2% wyższym niż przed rokiem.

Dynamika przeciętnego miesięcznego wynagrodzenia brutto	II 2008 = 100	III 2007 = 100	I-III 2007 = 100
Polska	103,7	110,2	111,4
Woj. łódzkie	101,8	108,5	110,6

Przeciętna płaca w sektorze publicznym województwa łódzkiego ukształtowała się na poziomie 3409,43 zł, tj. o 2,7% niższym w porównaniu z lutym br., ale o 2,5% wyższym od wartości sprzed roku. W firmach należących do sektora prywatnego wynagrodzenie wyniosło 2427,05 zł, była to wartość wyższa zarówno od notowanej przed miesiącem, jak i w 2007 r. (odpowiednio o 2,8% i 10,8%).

Wzrost płac odnotowano we wszystkich z obserwowanych sekcji, w tym najwyższy w: budownictwie (o 3,7%) oraz działalności usługowej komunalnej, społecznej i indywidualnej, pozostałej (o 2,4%).

Wynagrodzenia wyższe niż przed miesiącem wypłacono m.in. w przedsiębiorstwach produkujących: wyroby chemiczne (o 18,4%), wyroby gumowe i z tworzyw sztucznych (o 12,6%) oraz instrumenty medyczne, precyzyjne i optyczne, zegary i zegarki (o 6,8%). Spadek wynagrodzeń dotyczył m.in. przedsiębiorstw zajmujących się produkcją: maszyn i aparatury elektrycznej (o 9,0%), wyrobów z metali (o 2,7%), produkcją mebli; pozostała działalność produkcyjna (o 2,7%) oraz produkcją maszyn i urządzeń (o 2,6%).

W stosunku do marca ubiegłego roku wzrost wynagrodzeń odnotowano we wszystkich obserwowanych sekcjach, przy czym najwyższy dotyczył sekcji: budownictwo (o 15,8%), działalność usługowa komunalna, społeczna i indywidualna, pozostała (o 13,8%), transport, gospodarka magazynowa i łączność (o 13,3%) oraz handel i naprawy (o 12,4%).

W przetwórstwie przemysłowym wzrost wynagrodzeń wystąpił w większości z obserwowanych działów, w tym najwyższy w produkcji sprzętu i urządzeń radiowych, telewizyjnych i telekomunikacyjnych (o 24,6%), produkcji masy włóknistej oraz papieru (o 23,7%), drewna i wyrobów z drewna oraz ze słomy i wikliny (o 22,9%), skór wyprawionych i wyrobów z nich (o 16,7%) oraz w produkcji metali (o 16,1%). Spadek wynagrodzeń zaobserwowano tylko w dziale produkcja pojazdów samochodowych, przyczep i naczep (o 5,0%).

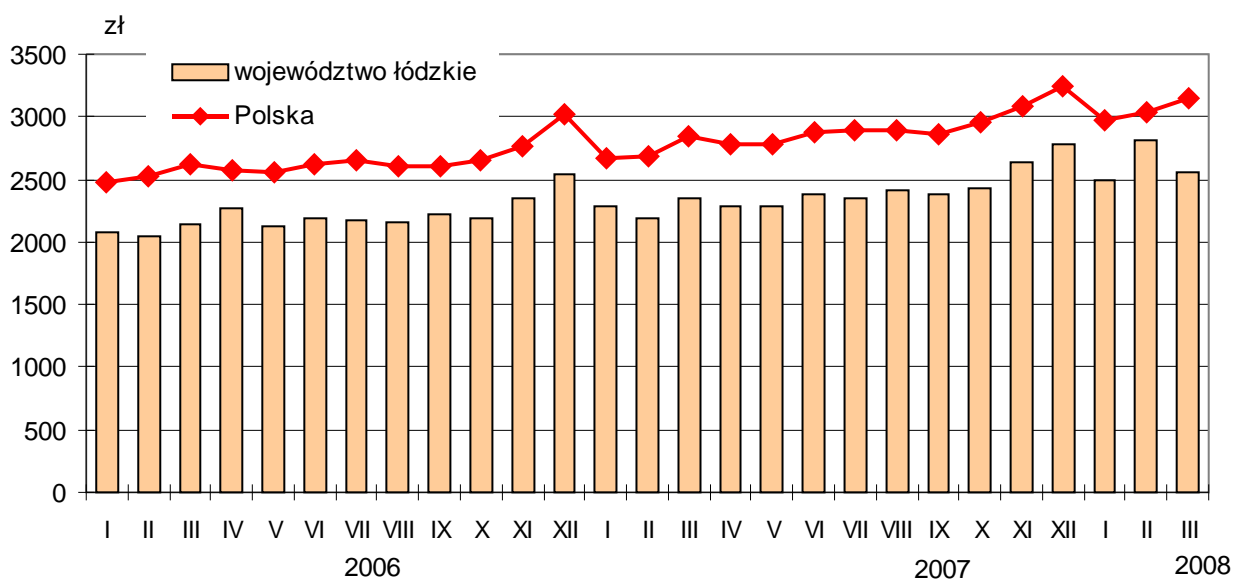
Przeciętne miesięczne wynagrodzenie wypłacane w okresie trzech miesięcy br. w sektorze przedsiębiorstw ukształtowało się na poziomie 2522,41 zł, tj. o 10,6% wyższym niż w analogicznym okresie 2007 r. W sektorze publicznym płace były o 5,2% wyższe niż przed rokiem, a w prywatnym odnotowano ich wzrost o 12,8%.

W skali kraju przeciętne wynagrodzenie wzrosło w tym czasie o 11,4%.

Wzrost wynagrodze w tym okresie odnotowano we wszystkich z obserwowanych sekcji, w tym najwy szy w budownictwie (o 17,5%), działalno ci usługowej komunalnej, społecznej i indywidualnej, pozostałej (o 15,1%) oraz w transporcie, gospodarce magazynowej i ł czno ci (o 14,4%).

W wi kszo ci z obserwowanych działów przetwórstwa przemysłowego poziom wynagrodze był wy szy ni przed rokiem. Najwy szy wzrost odnotowano w przedsi biorstwach zajmuj cych si produkcj : sprz tu i urz dze radiowych, telewizyjnych i telekomunikacyjnych (o 26,2%), pozostałego sprz tu transportowego (o 22,4%), drewna i wyrobów z drewna oraz ze słomy i wikliny (o 21,3%), metali (o 19,8%), skór wyprawionych i wyrobów z nich (o 18,4%) oraz produkcj masy włóknistej oraz papieru (o 17,3%).

Przeci tne miesi czne wynagrodzenie brutto w sektorze przedsi biorstw



MIESZKANIA

Według wst pnych danych w marcu 2008 r. na terenie województwa łódzkiego oddano do u ytkowania 483 **mieszkania**, tj. o 17,7% mniej ni przed miesi cem, ale o 16,9% wi cej ni w analogicznym miesi cu ubiegłego roku. W ród oddanych lokali dominowały, podobnie jak w miesi cach poprzednich, mieszkania powstałe w ramach budownictwa indywidualnego stanowi c 59,0% ogółu. Udział mieszka przeznaczonych na sprzeda lub wynajem wyniósł 22,8%, a komunalnych i społeczno czynszowych po 9,1%. W marcu br. nie przekazano do u ytkowania mieszka spółdzielczych i zakładowych.

W marcu br. ł czna powierzchnia u ytkowa oddanych mieszka wyniosła 51,6 tys. m², a wi c przeci tna powierzchnia mieszkania ukształtowała si na poziomie 106,9 m² (przed rokiem 117,9 m²).

Na terenie kraju w marcu br. oddano do eksploatacji 10773 mieszkania, tj. o 7,6% mniej niż w lutym br., ale o 33,4% więcej niż przed rokiem. W strukturze mieszkań oddanych na terenie kraju przeważały lokale inwestorów indywidualnych (49,8% ogółu) oraz przeznaczone na sprzedaż lub wynajem (42,0%).

W marcu br. w województwie łódzkim wydano 1622 pozwolenia na budowę mieszkań (w tym 605 w budownictwie indywidualnym), tj. ponad dwukrotnie więcej niż przed miesiącem i o 57,6% więcej niż w marcu 2007 r. Rozpoczęto budowę 503 mieszkań, z czego 96,0% to mieszkania w budynkach inwestorów indywidualnych.

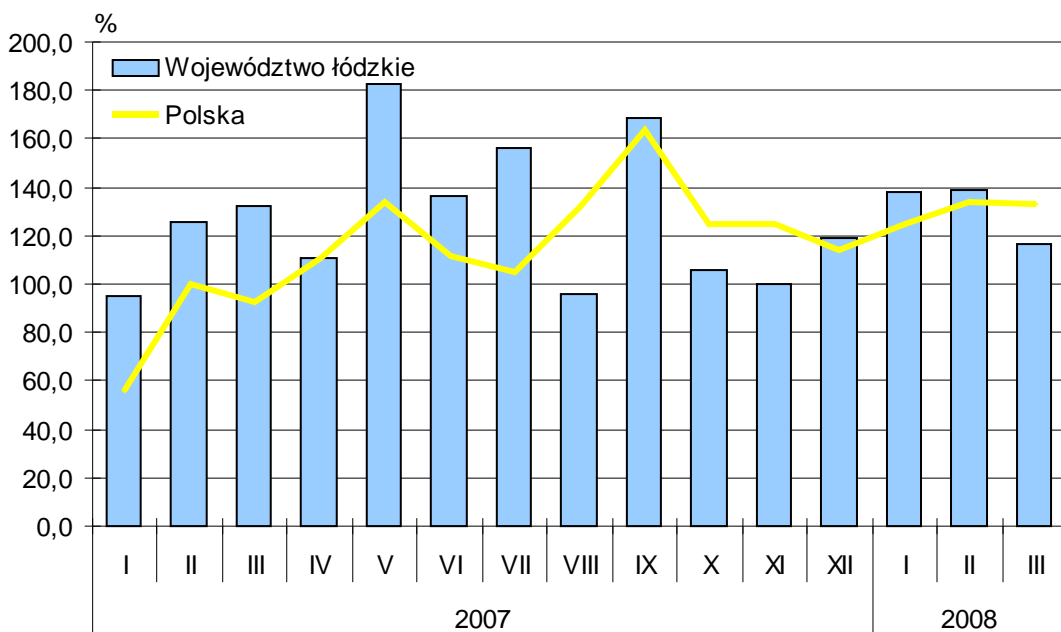
Od początku roku na terenie województwa łódzkiego przekazano do użytkowania 1680 mieszkań, tj. o 31,4% więcej niż w analogicznym okresie ubiegłego roku. Inwestorzy indywidualni oddali w tym czasie 984 lokale mieszkalne, tj. 58,6% ogółu (w analogicznym okresie ubiegłego roku udział ten wyniósł 74,0%), wysoki odsetek stanowiły także mieszkania przeznaczone na sprzedaż lub wynajem – 28,0% (17,2% przed rokiem). Wśród oddanych mieszkań najmniejszy udział przypadł na lokale komunalne i zakładowe – po 2,6% (przed rokiem odpowiednio 4,0% i 0,2%). Zbliżył się odsetek charakteryzujący mieszkania spółdzielcze i społeczne czynszowe – 4,2% i 4,1% (wobec 4,5% w przypadku lokali spółdzielczych, natomiast w I kwartale ubiegłego roku wśród przekazanych mieszkań nie występowały lokale społeczne czynszowe).

Przeciętna powierzchnia użytkowa mieszkań wyniosła w tym okresie 108,2 m² (przed rokiem 122,5 m²). Mieszkania o największej powierzchni wybudowano w ramach budownictwa indywidualnego – przeciętnie 141,4 m² (przed rokiem 145,3 m²). Lokale przeznaczone na sprzedaż lub wynajem miały przeciętnie 65,7 m² (w analogicznym okresie ubiegłego roku 54,0 m²), komunalne – 58,6 m² (wobec 44,0 m² przed rokiem), a spółdzielcze – 58,3 m² (w I kwartale 2007 r. ich przeciętna powierzchnia wynosiła 77,9 m²). Najmniejsze powierzchniowo mieszkania wybudowano w ramach budownictwa społeczno czynszowego – 52,0 m² (przy braku takich lokali w okresie styczeń-marzec 2007 r.).

W porównaniu z okresem styczeń-marzec 2007 r. o 62,2% wzrosła liczba mieszkań, na których budowę wydano pozwolenia (2998 pozwolenia); 46,2% wszystkich pozwoleń dotyczyła lokali należących do inwestorów indywidualnych. W tym okresie rozpoczęto również budowę większej liczby mieszkań – o 83,2% więcej niż przed rokiem (1920 mieszkań).

W kraju od początku roku przekazano 35114 mieszkań, tj. o 30,2% więcej niż przed rokiem. Dominowały mieszkania wybudowane w ramach budownictwa indywidualnego – 51,1% ogółu, jednak najwyższą dynamikę w ciągu roku charakteryzowały się mieszkania wybudowane z przeznaczeniem na sprzedaż lub wynajem (wzrost o 76,3% w porównaniu z analogicznym okresem 2007 r.), a ich udział w ogólnej liczbie przekazanych mieszkań wyniósł 39,8%. Spółdzielnie mieszkaniowe odnotowały w tym okresie ponad 0,4% wzrost liczby oddanych mieszkań.

Dynamika mieszkań oddanych do użytkowania
(analogiczny okres roku poprzedniego =100)



Dynamika mieszkań oddanych do użytkowania w okresie I-III według województw
(analogiczny okres roku 2007 = 100)



ROLNICTWO

Na rynku rolnym województwa łódzkiego w marcu 2008 r. w porównaniu z lutym br. odnotowano w skupie wzrost cen zbó (pszenicy, yta), ywca wołowego, wieprzowego i drobiu. Obniżyły się natomiast ceny mleka. W obrocie targowiskowym wzrosły ceny zbó (pszenicy, yta, j czmienia), ziemniaków, ywca wołowego i wieprzowego. Obniżyła się cena prosiąt do chówu.

W odniesieniu do marca ubiegłego roku zarówno w skupie i na targowiskach zanotowano wzrost cen zbó (pszenicy, yta). Wzrosły również ceny skupu ywca wieprzowego, drobiu i mleka oraz ceny targowiskowe ywca wołowego. Niższe niż w analogicznym okresie ubiegłego roku były ceny skupu ywca wołowego oraz ceny targowiskowe ywca wieprzowego, ziemniaków i prosiąt z przeznaczeniem na chów.

W marcu 2008 r. skupiono 5727 ton zboża ogółem. Było to o 26,0% mniej niż przed miesiącem i o 24,9% mniej niż w marcu ubiegłego roku.

Skup **pszenicy** zmalał o 31,4% w odniesieniu do lutego br. i był o 30,6% mniejszy w relacji do marca 2007 r. Ceny pszenicy w skupie wzrosły o 3,7% w porównaniu z poprzednim miesiącem (średnio 91,07 zł/dt) i o 41,6% w odniesieniu do marca 2007 r. Na targowiskach za 1 dt pszenicy płacono średnio 93,35 zł, tj. o 4,1% więcej niż przed miesiącem i o 23,8% więcej niż przed rokiem.

Skup **yta** był o 6,4% wyższy niż w ubiegłym miesiącu, ale o 24,6% niższy w porównaniu z marcem 2007 r. Za yta w skupie płacono średnio 71,39 zł/dt, tj. o 1,8% więcej niż w lutym br. i o 9,5% więcej niż w analogicznym okresie ubiegłego roku. W obrocie targowiskowym ceny yta wzrosły w stosunku do poprzedniego miesiąca o 2,2% (średnio do 77,29 zł/dt) i były wyższe niż w marcu ubiegłego roku o 10,9%.

Cena **j czmienia** jak w marcu 2008 r. rolnicy uzyskali na targowiskach województwa łódzkiego była o 3,9% wyższa od ceny notowanej przed miesiącem (średnio 89,44 zł/dt) i o 22,0% wyższa niż w marcu ubiegłego roku.

Ceny **ziemniaków** na targowiskach wzrosły się do 48,23 zł/dt, tj. o 6,9% w stosunku do poprzedniego miesiąca, ale były niższe o 63,8% w odniesieniu do tego samego okresu ubiegłego roku.

Skup **ywca rzeźnego** (bydło, cielęta, trzoda chlewna, owce, konie, drób) w przeliczeniu na mięso w marcu 2008 r. wyniósł 15,0 tys. ton, co oznacza wzrost o 18,3% w stosunku do poprzedniego miesiąca, ale spadek o 8,3% w skali roku.

Skup **ywca wieprzowego** wzrósł zarówno w stosunku do lutego br. o 26,1%, ale w odniesieniu do analogicznego okresu ubiegłego roku zmalał o 15,6%. Ceny ywca wieprzowego w skupie wyniosły średnio 3,58 zł/kg i były wyższe o 11,2% w porównaniu z poprzednim miesiącem i o 8,4% w porównaniu z marcem 2007 r. Na targowiskach za 1 kg ywca wieprzowego płacono 3,13 zł, tj. o 11,8% więcej niż przed miesiącem, ale o 0,6% mniej niż przed rokiem.

W marcu br. poprawiła się **relacja cen skupu ywca wieprzowego do targowiskowych cen j czmienia** (odpowiednio z 3,7 do 4,0) oraz **relacja cen skupu ywca wieprzowego do targowiskowych cen yta** (z 4,3 do 4,6).

Za **prosiąt na chów** w obrocie targowiskowym płacono średnio 58,04 zł/szt., tj. o 2,9% mniej niż przed miesiącem i o 25,5% mniej niż przed rokiem.

W marcu 2008 r. skupiono o 5,0% mniej **ywca wołowego** niż w lutym br. i o 39,5% mniej niż przed rokiem. Ceny skupu ywca wołowego (średnio 3,86 zł/kg) wzrosły w stosunku do poprzedniego miesiąca o 4,2%, ale w skali roku spadły o 5,5%. Ceny bydła rzeźnego w obrocie targowiskowym wzrosły do 3,18 zł/kg, tj. o 2,6% w stosunku do lutego br. i o 6,7% w porównaniu z analogicznym okresem ubiegłego roku.

Drobiu rzeźnego w marcu 2008 r. skupiono o 12,7% więcej niż w lutym br. i o 11,6% więcej niż w tym samym okresie ubiegłego roku. Ceny skupu drobiu rzeźnego wzrosły do poziomu 3,30 zł/kg, tj. o 3,1% w porównaniu z poprzednim miesiącem i o 0,8% w stosunku do analogicznego okresu 2007 r.

Skup **mleka** wyniósł 59928 tys. litrów i był o 7,2% wyższy niż w lutym br. i o 3,5% wyższy niż przed rokiem. Za 1 hl mleka płacono w skupie średnio 108,61 zł, tj. o 4,4% mniej niż przed miesiącem, ale o 17,9% więcej niż przed rokiem.

Przychody ze sprzedaży i wyrobów i usług przedsięwzięcia przemysłowych województwa łódzkiego w marcu br. wyniosły 3519,5 mln zł i były nieznacznie (o 0,1%) niższe w porównaniu z poprzednim miesiącem (licząc w cenach stałych), ale o 0,3% wyższe w stosunku do marca 2007 r.

W skali kraju wartość produkcji sprzedanej przemysłu osiągnęła poziom o 0,7% wyższy w relacji do poprzedniego miesiąca i o 0,9% wyższy niż w analogicznym miesiącu 2007 r.

Dynamika produkcji sprzedanej (ceny stałe)	II 2008 = 100	III 2007 = 100	I-III 2007 = 100
Polska	100,7	100,9	108,5
Woj. łódzkie	99,0	100,3	108,9

Spadek poziomu sprzedaży w porównaniu z lutym br. odnotowano m.in. w jednostkach produkujących drewno i wyroby z drewna oraz ze słomy i wikliny (o 12,9%), zajmujących się włókiennictwem (o 9,2%), produkujących wyroby z metali (o 9,0%) oraz maszyny i aparaturę elektryczną (o 6,6%). Poziomą sprzedaż wyższą przed miesiącem osiągnęło m.in. w działach: produkcja pozostałego sprzętu transportowego (o 88,5%), produkcja wyrobów chemicznych (o 23,0%), produkcja metali (o 14,8%) oraz produkcja maszyn i urządzeń (o 9,5%).

Najwyższy wzrost sprzedaży w porównaniu z marcem ub. roku osiągnęły przedsiębiorstwa produkujące sprzęt i urządzenia radiowe, telewizyjne i telekomunikacyjne (wzrost o 177,4%). W mniejszym stopniu sprzedaż wzrosła w produkcji: instrumentów medycznych, precyzyjnych i optycznych, zegarów i zegarków (o 56,1%), pozostałego sprzętu transportowego (39,2%), maszyn i urządzeń (o 16,3%) oraz w działalności wydawniczej; poligrafii i reprodukcji zapisanych nośników informacji (o 11,2%). Spadek wartości sprzedaży odnotowały przedsiębiorstwa z działów: produkcja skór wyprawionych i wyrobów z nich (o 19,1%), produkcja drewna i wyrobów z drewna oraz ze słomy i wikliny (o 18,7%), produkcja metali (o 12,7%), włókiennictwo (9,6%) oraz produkcja masy włóknistej oraz papieru (o 9,4%).

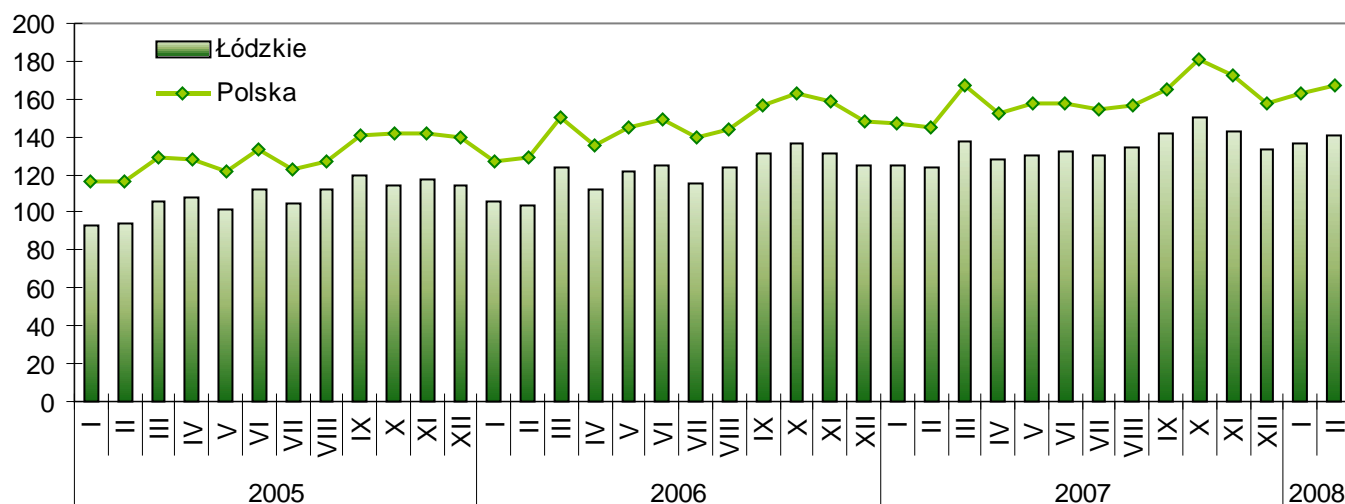
W I kwartale wartość produkcji sprzedanej przemysłu osiągnęła poziom 10542,8 mln zł, tj. o 8,9% wyższy niż w analogicznym okresie 2007 r.

Wartość sprzedanej produkcji przemysłowej w skali kraju wzrosła w tym okresie o 8,5%.

W relacji do analogicznego okresu ubiegłego roku najwyższy wzrost przychodów ze sprzedaży i wyrobów i usług odnotowano m.in. w działach: produkcja sprzętu i urządzeń radiowych, telewizyjnych i telekomunikacyjnych (o 220,6%), produkcja instrumentów medycznych, precyzyjnych i optycznych, zegarów i zegarków (o 60,6%), produkcja wyrobów z surowców niemetalicznych pozostałych (o 23,8%), działalność wydawnicza; poligrafia i reprodukcja zapisanych nośników informacji (o 22,9%), produkcja pojazdów samochodowych, przyczep i naczep (o 22,6%) oraz produkcja wyrobów z metali (o 22,4%). Poziomą sprzedaż sprzed roku nie osiągnęło m.in. w produkcji skór wyprawionych i wyrobów z nich (o 9,0%), produkcji metali (o 6,2%) oraz w produkcji drewna i wyrobów z drewna oraz ze słomy i wikliny (o 5,2%).

Wydajno pracy mierzona produkcj sprzedan na 1 zatrudnionego (w bie cych cenach bazowych) w I kwartale br. wyniosła 58,8 tys. zł i liczb w cenach stałych była o 3,7% wy sza ni przed rokiem.

Dynamika produkcji sprzedanej przemysłu
(przeci tna miesi czna 2000 r.=100; ceny stałe)



BUDOWNICTWO

W marcu 2008 r. warto **produkcji sprzedanej przedsi biorstw skupionych w sekcji budownictwo** wyniosła 333,6 mln zł i była o 28,3% wy sza ni przed miesi cem i o 25,7% wy sza ni w marcu 2007 r.

Warto produkcji budowlano-monta owej w kwocie 209,7 mln zł była wy sza zarówno od uzyskanej w lutym br., jak i od wypracowanej w analogicznym miesi cu 2007 roku (odpowiednio o 22,1% i o 17,1%).

W skali kraju warto ta była o 14,7% wy sza ni w lutym 2008 r. oraz o 16,3% wy sza ni przed rokiem.

Podobnie jak i w poprzednich miesi cach, tak i w marcu br. najwy szy wkład w warto produkcji budowlano-monta owej wniosły firmy z grupy wznoszenie obiektów budowlanych; in ynieria l dowa i wodna (ich przychody stanowiły 81,6% ogólnej warto ci przychodów produkcji budowlano-monta owej). Przychody firm z tej grupy były wy sze ni przed miesi cem o 29,9% i o 19,0% wy sze ni przed rokiem.

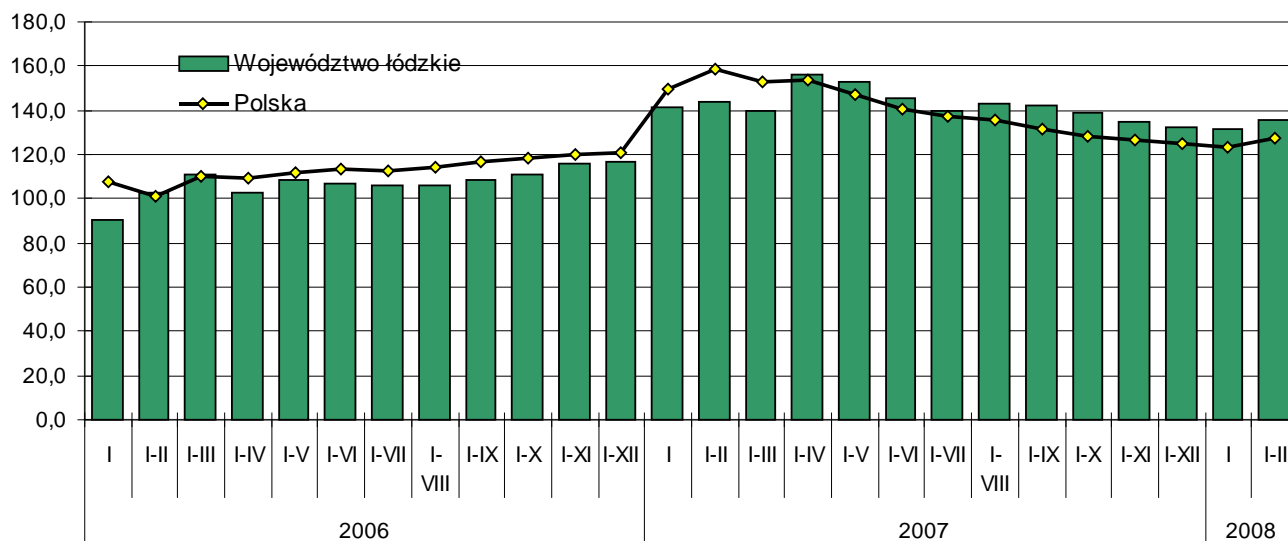
W okresie stycze -marzec br. warto produkcji sprzedanej budownictwa osi gn ła warto 803,5 mln zł, tj. o 31,8% wy sz ni w analogicznym okresie 2007 r. Warto produkcji budowlano-monta owej była w tym okresie o 29,7% wy sza ni przed rokiem, osi gaj c poziom 518,9 mln zł.

W Polsce odnotowano w tym czasie wzrost produkcji budowlano-monta owej o 17,4%.

Wydajno pracy, mierzona przychodem ze sprzeda y wyrobów i usług przeliczonym na 1 zatrudnionego w przedsi biorstwach budowlanych województwa łódzkiego od pocz tku 2008 r. wyniosła 39,8 tys. zł i była o 19,2% wy sza ni przed rokiem. Wydajno pracy w przedsi biorstwach sektora prywatnego wyniosła 40,8 tys. zł (o 18,4% wi cej ni w okresie stycze -marzec 2007 r.), a w sektorze publicznym 27,6 tys. zł (o 32,0% wi cej ni przed rokiem).

Dynamika produkcji sprzedanej budownictwa

(analogiczny okres 2006 r.=100)



HANDEL

W marcu 2008 r. **warto sprzeda y detalicznej** (w jednostkach handlowych i niehandlowych) województwa łódzkiego w stosunku do lutego br. wzrosła o 7,5%, a w odniesieniu do marca 2007 r. odnotowano jej wzrost o 9,2%. Sprzeda wy sz ni przed miesi cem zrealizowały m.in. jednostki skupione w bran ach: ywno , napoje, tyto - o 16,4% (10,8% udziału w ogólnej warto ci sprzeda y), farmaceutyki, kosmetyki - o 10,9% (21,2% ogólnej warto ci sprzeda y), włókno, odzie , obuwie - o 8,5% (7,6% sprzeda y ogółem). Spadek sprzeda y odnotowały jednostki z bran : meble, RTV, AGD - o 5,9% (4,1% ogólnej warto ci sprzeda y) oraz paliwa - o 1,6% (9,8% sprzeda y ogółem).

Od pocz tku roku warto sprzeda y detalicznej osi gn ła poziom o 17,3% wy szy ni przed rokiem. Najwy szy wzrost odnotowały jednostki z bran : sprzeda w domach wysyłkowych – o 40,4% (3,1% udziału w ogólnej warto ci sprzeda y), włókno, odzie , obuwie - o 32,3% (7,9% ogólnej warto ci sprzeda y) oraz pojazdy samochodowe - o 31,0% (11,3% sprzeda y ogółem). W I kwartale br. w porównaniu z analogicznym okresem ubiegłego roku nie odnotowano spadku warto ci sprzeda y w adnej z obserwowanych bran .

Warto sprzeda y hurtowej (prowadzonej przez jednostki handlowe) województwa łódzkiego, w marcu br. była o 6,8% wy sza ni przed miesi cem, a w porównaniu z marcem ubiegłego roku odnotowano jej spadek o 15,0%. W okresie stycze -marzec br. sprzeda hurtowa osi gn ła poziom o 4,5% ni szy od zanotowanego w analogicznym okresie ubiegłego roku.

WYBRANE DANE O WOJEWÓDZTWIE ŁÓDZKIM

WYSZCZEGÓLNIENIE		I	II	III	IV	V	VI	VII	VIII	IX	X	XI	XII
A – 2007 r. B – 2008 r.													
Ludność ^a (w tys. osób)	A	.	.	2563,0	.	.	2560,9	.	.	2559,2	.	.	.
	B	.	.	.									
Bezrobotni zarejestrowani ^a (w tys. osób)	A	166,0	165,3	158,7	149,1	141,4	135,5	132,8	130,1	126,6	123,0	121,7	123,1
	B	128,2	126,8	121,8									
Stopa bezrobocia ^{a,b} (w %)	A	15,0	15,0	14,4	13,7	13,0	12,5	12,3	12,0	11,8	11,4	11,3	11,5
	B	11,8	11,6	11,2									
Oferty pracy (w ciągu miesiąca)	A	5469	7752	9880	9156	8688	8282	7305	8676	7068	7748	5426	3879
	B	6177	6791	7346									
Liczba bezrobotnych na 1 ofertę pracy ^a	A	48	29	26	25	24	22	25	21	25	22	33	46
	B	30	29	24									
Przeciętne zatrudnienie w sektorze przedsiębiorstw ^c (w tys. osób)	A	287,0	288,6	288,8	290,0	291,1	293,6	294,4	296,8	297,1	300,2	300,5	301,8
	B	308,1	311,4	312,4									
poprzedni miesiąc=100	A	101,2	100,6	100,0	100,4	100,3	100,9	100,3	100,8	100,1	101,1	100,1	100,4
	B	102,1	101,1	100,3									
analogiczny miesiąc poprzedniego roku=100	A	104,9	105,7	105,5	105,7	105,8	106,1	105,9	106,0	105,3	106,1	106,0	106,5
	B	107,3	107,9	108,2									
Przeciętne wynagrodzenia miesięczne brutto w sektorze przedsiębiorstw ^c (w zł)	A	2291,99	2189,61	2352,55	2278,31	2284,86	2377,70	2354,32	2408,24	2383,14	2434,42	2640,11	2784,62
	B	2499,41	2506,17	2551,99									
poprzedni miesiąc=100	A	90,0	95,5	107,4	96,8	100,3	104,1	99,0	102,3	99,0	102,2	108,4	105,5
	B	89,8	100,3	101,8									
analogiczny miesiąc poprzedniego roku=100	A	110,6	107,1	110,0	100,4	107,8	108,2	108,2	111,4	107,4	111,1	122,2	109,4
	B	109,0	114,5	108,5									
Mieszkania oddane do użytkowania (od początku roku)	A	441	863	1292	1665	2081	2438	2921	3300	3774	4399	5023	5855
	B	610	587	483									
analogiczny okres poprzedniego roku=100	A	94,2	107,2	115,6	111,6	122,2	124,6	128,2	123,5	128,5	124,1	120,5	120,3
	B	137,7	138,8	116,9									

^a Stan w końcu okresu. ^b Udział zarejestrowanych bezrobotnych w cywilnej ludności aktywnej zawodowo. ^c W przedsiębiorstwach z większą od 9 liczbą pracujących.

WYBRANE DANE O WOJEWÓDZTWIE ŁÓDZKIM

WYSZCZEGÓLNIENIE		I	II	III	IV	V	VI	VII	VIII	IX	X	XI	XII
A – 2007 r. B – 2008 r.													
Nakłady inwestycyjne ^a (w tys. zł; ceny bieżące)	A	.	.	869893	.	.	2426657	.	.	3964444	.	.	6702296
	B	.	.	.									
analogiczny okres poprzedniego roku =100	A	.	.	191,1	.	.	190,0	.	.	151,8	.	.	179,9
(ceny bieżące)	B	.	.	.									
Produkcja sprzedana przemysłu ^b (w cenach stałych):													
poprzedni miesiąc=100	A	100,2	99,5	111,8	92,9	101,5	101,6	97,7	103,7	105,3	105,6	95,4	92,0
	B	103,1	103,3	99,0									
analogiczny miesiąc poprzedniego roku=100	A	118,7	119,2	111,9	114,5	107,3	106,0	112,2	109,0	108,2	109,7	109,0	105,6
	B	110,3	113,9	100,3									
Produkcja budowlano-montażowa ^b (w cenach bieżących):													
poprzedni miesiąc=100	A	26,5	124,8	149,8	138,8	104,6	108,8	111,6	104,0	107,9	115,6	69,7	167,8
	B	25,4	141,5	122,1									
analogiczny miesiąc poprzedniego roku=100	A	135,4	127,3	149,0	179,8	131,3	127,7	137,2	128,9	128,1	133,4	113,3	132,1
	B	126,7	143,6	117,1									
Przewozy ładunków ^{bc} w tys. ton	A	272,8	264,7	323,8	347,3	361,8	373,5	372,5	337,0	392,6	428,1	394,9	359,0
	B	410,8	392,4	434,9									
Sprzedaż detaliczna towarów ^b (w cenach bieżących):													
poprzedni miesiąc=100	A	79,4	99,9	119,4	97,1	104,8	100,3	100,4	102,4	99,5	109,6	95,0	113,7
	B	82,2	100,1	107,5									
analogiczny miesiąc poprzedniego roku=100	A	119,1	120,3	121,5	112,4	114,3	113,5	115,0	117,2	111,3	117,7	116,9	116,9
	B	121,0	121,2	109,2									
Wskaźnik cen:													
towarów i usług konsumpcyjnych ^d :													
analogiczny okres poprzedniego roku=100	A	.	.	102,1	.	.	102,9	.	.	102,4	.	.	.
	B	.	.	.									

a W przedsiębiorstwach z większą od 49 liczbą pracujących. *b* W przedsiębiorstwach z większą od 9 liczbą pracujących. *c* Dane podano zgodnie z każdorazowym stanem organizacyjnym. *d* W kwartale.

WYBRANE DANE O WOJEWÓDZTWIE ŁÓDZKIM

WYSZCZEGÓLNIENIE		I	II	III	IV	V	VI	VII	VIII	IX	X	XI	XII	
A – 2007 r. B – 2008 r.														
Wskaźnik cen: (dok.) skupu ziarna zbóż ^d :														
poprzedni miesiąc=100	A	106,7	102,1	102,0	98,7	98,3	93,0	93,0	116,9	125,6	98,8	97,0	99,8	
	B	111,0	100,3	102,0										
analogiczny miesiąc poprzedniego roku=100	A	171,4	166,5	169,2	163,5	159,9	144,4	131,3	146,1	151,0	145,1	133,2	131,1	
	B	136,5	134,0	134,0										
skupu żywca rzeźnego wołowego ^d :														
poprzedni miesiąc=100	A	103,0	103,8	100,9	97,7	94,4	100,7	98,0	102,4	99,0	98,7	96,0	104,2	
	B	99,3	100,2	104,2										
analogiczny miesiąc poprzedniego roku=100	A	98,7	99,5	99,2	95,8	93,1	91,6	92,6	97,4	94,7	94,7	96,0	98,2	
	B	94,8	91,5	94,5										
skupu żywca rzeźnego wieprzowego ^{ab} :														
poprzedni miesiąc=100	A	95,6	103,1	102,6	100,4	98,3	111,8	109,7	102,6	100,9	87,2	90,5	102,8	
	B	102,9	93,2	111,2										
analogiczny miesiąc poprzedniego roku=100	A	92,4	100,5	97,5	99,2	97,3	100,7	100,3	95,1	95,5	96,9	95,0	102,8	
	B	110,5	99,9	108,4										
Wskaźnik rentowności obrotu w przedsiębiorstwach ^c														
brutto ^d (w %)	A	.	.	6,3	.	.	6,4	.	.	6,3	.	.	6,0	
	B	.	.	.										
netto ^e (w %)	A	.	.	5,1	.	.	5,4	.	.	5,2	.	.	5,0	
	B	.	.	.										
Podmioty gospodarki narodowej ^f		A	240109	239346	238596	238162	238307	238596	239176	239520	240149	240351	240695	240862
	B	240009	239739	239723										
w tym spółki handlowe	A	11874	11913	11962	12001	12023	12069	12126	12174	12240	12286	12330	12372	
	B	12412	12487	12536										
w tym z udziałem kapitału zagranicznego	A	2395	2403	2411	2413	2414	2425	2436	2445	2458	2474	2486	2493	
	B	2498	2518	2524										

a Według siedziby producenta. *b* W wyniku konsultacji z Departamentem Statystyki Rolnictwa i Środowiska w marcu 2005 r. zmieniona została metodologia naliczania danych dotyczących skupu produktów rolnych. Dane sprzed marca 2005 r. podano w warunkach porównywalnych. *c* Z większą od 49 liczbą pracujących; dane są prezentowane narastająco. *d* Relacja wyniku finansowego brutto do przychodów z całokształtu działalności. *e* Relacja wyniku finansowego netto do przychodów z całokształtu działalności. *f* W rejestrze REGON, bez rolników indywidualnych; stan w końcu okresu.