

KOMUNIKAT O SYTUACJI SPOŁECZNO-GOSPODARCZEJ WOJEWÓDZTWA ŁÓDZKIEGO

93-176 Łódź ul. Suwalska 29
tel. 42 6839-100, 6839-101

<http://www.stat.gov.pl/urzedz/lodz/index.htm>
e-mail: SekretariatUSLDZ@stat.gov.pl

styczeń 2008

Nr 1

- ▶ **Przeciętne zatrudnienie w sektorze przedsiębiorstw** w województwie łódzkim w styczniu 2008 r. wyniosło 308,1 tys. osób, co oznacza wzrost o 2,1% w stosunku do poprzedniego miesiąca oraz zwiększenie liczby zatrudnionych o 7,3% w porównaniu ze styczniem 2007 roku.

W styczniu 2008 r. **stopa bezrobocia** rejestrowanego ukształtowała się na poziomie 11,8% i była wyższa niż przed miesiącem o 0,3 pkt. (w skali kraju również zwiększyła się o 0,3 pkt. do poziomu 11,7%). Liczba zarejestrowanych bezrobotnych była wyższa o 4,1% w stosunku do poprzedniego miesiąca, ale w porównaniu ze stanem z końca stycznia 2007 roku zmalała o 22,8%. Według stanu na koniec miesiąca na 1 ofertę pracy przypadało 30 bezrobotnych (miesiąc wcześniej 46).

- ▶ **Przeciętne miesięczne wynagrodzenie** brutto w sektorze przedsiębiorstw w styczniu 2008 r. było o 10,2% niższe od notowanego w grudniu 2007 r., ale o 9,0% wyższe niż w styczniu 2007 r. Pomimo wzrostu wynagrodzeń, przeciętna płaca w województwie łódzkim jest nadal znacznie niższa od średniej krajowej.

- ▶ Według wstępnych danych w styczniu 2008 r. na terenie województwa łódzkiego oddano do użytkowania o 26,7% **mieszkań** mniej niż przed miesiącem, ale o 37,7% więcej niż w analogicznym miesiącu 2007 roku. Wśród oddanych lokali dominowały mieszkania powstałe w ramach budownictwa indywidualnego stanowiąc 69,2% ogółu.

- ▶ Wartość **przychodów ze sprzedaży wyrobów i usług** uzyskanych przez przedsiębiorstwa przemysłowe województwa łódzkiego w styczniu 2008 r. była o 2,9% wyższa od zanotowanej w poprzednim miesiącu i o 8,8% wyższa niż w analogicznym miesiącu 2007 r. (licząc w cenach stałych).

Wartość produkcji sprzedanej przedsiębiorstw województwa łódzkiego skupionych w sekcji **budownictwo** była w styczniu 2008 r. o 71,2% niższa niż przed miesiącem jednak o 31,9% wyższa niż w styczniu 2007 r. Wartość produkcji budowlano-montażowej była w tym okresie o 74,6% niższa niż w grudniu 2007 r., ale o 26,7% wyższa niż przed rokiem.

- ▶ Na **rynku rolnym** województwa łódzkiego w styczniu 2008 r. w porównaniu z grudniem ubiegłego roku odnotowano **w skupie** wzrost cen zbóż (pszenicy, żyta) oraz żywca wieprzowego. Ceny drobiu były na poziomie cen notowanych w grudniu 2007r.. Obniżyły się natomiast ceny mleka. **W obrocie targowiskowym** wzrosły ceny prawie wszystkich produktów rolnych tj. zbóż, ziemniaków, żywca wołowego i wieprzowego. Najbardziej wzrosła cena psziąt do chowu.

- ▶ Wartość **sprzedaży detalicznej** przedsiębiorstw handlowych i niehandlowych województwa łódzkiego w styczniu 2008 r. była niższa od notowanej w poprzednim miesiącu o 17,8%, jednak o 21,0% wyższa od wartości sprzed roku.
- ▶ Wartość sprzedaży hurtowej prowadzonej przez jednostki handlowe była o 23,0% wyższa niż przed miesiącem i o 10,6% wyższa niż w styczniu 2007 r.

1. Prezentowane w komunikacie dane:

- o pracujących, zatrudnieniu i wynagrodzeniach oraz przychodach ze sprzedaży produkcji przemysłu i budownictwa, a także o sprzedaży detalicznej i hurtowej towarów - w ujęciu miesięcznym - dotyczą podmiotów gospodarczych, w których liczba pracujących przekracza 9 osób;

- o wynikach finansowych - w ujęciu kwartalnym - dotyczą podmiotów gospodarczych prowadzących księgi rachunkowe (z wyjątkiem sekcji "Rolnictwo, łowiectwo i leśnictwo", "Rybołówstwo i rybactwo", "Pośrednictwo finansowe"), w których liczba pracujących przekracza 49 osób;

- o inwestycjach - w ujęciu kwartalnym - dotyczą podmiotów gospodarczych (bez względu na rodzaj działalności) prowadzących księgi rachunkowe, w których liczba pracujących przekracza 49 osób

2. Dane w ujęciu wartościowym oraz obliczone na ich podstawie wskaźniki struktury podano w cenach bieżących. Wskaźniki dynamiki (sprzedaży) obliczono na podstawie wartości w cenach bieżących, z wyjątkiem przemysłu, dla którego podstawą obliczeń była wartość w cenach stałych (średnie ceny bieżące 2000 r.).

RYNEK PRACY

Styczeń był kolejnym miesiącem, w którym odnotowano wzrost poziomu przeciętnego zatrudnienia w sektorze przedsiębiorstw. Liczba zatrudnionych w porównaniu z grudniem 2007 r. wzrosła o 2,1%, a w stosunku do stycznia 2007 r. odnotowano jej wzrost o 7,3%. Na koniec stycznia br. przeciętne zatrudnienie wyniosło 308,1 tys. osób.

W skali kraju przeciętne zatrudnienie było o 2,0% wyższe niż przed miesiącem i o 5,9% wyższe niż w styczniu 2007 roku.

W sektorze publicznym przeciętne zatrudnienie w łódzkim wyniosło 39,6 tys. osób i w stosunku do poprzedniego miesiąca spadło o 0,9%, a w porównaniu z analogicznym miesiącem 2007 roku było o 3,1% niższe. Poziom zatrudnienia w sektorze prywatnym (skupiającym 87,1% ogółu zatrudnionych w sektorze przedsiębiorstw) w styczniu 2008 r. był wyższy zarówno od poziomu sprzed miesiąca, jak i sprzed roku (odpowiednio o 2,5% i o 9,1%).

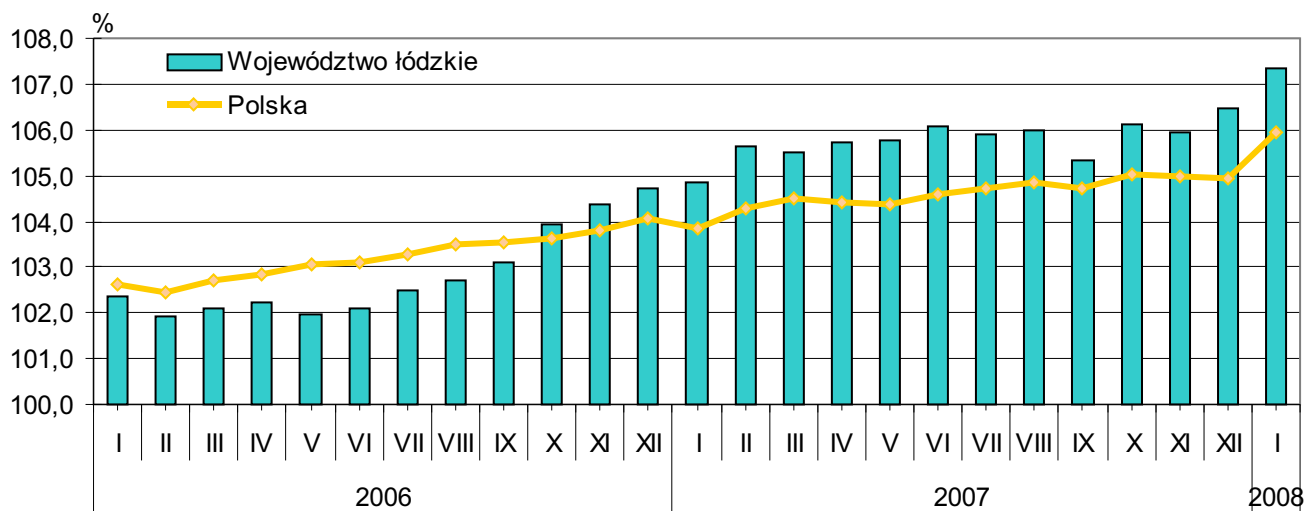
Wzrost zatrudnienia w stosunku do poprzedniego miesiąca wystąpił we wszystkich z obserwowanych sekcji, przy czym najwyższy w hotelach i restauracjach (o 8,0%), budownictwie (o 4,1%) oraz handlu i naprawach (o 2,9%).

W porównaniu z poprzednim miesiącem wzrost zatrudnienia odnotowano w większości działów przemysłowych, przy czym najwyższy w jednostkach: produkujących sprzęt i urządzenia radiowe, telewizyjne i telekomunikacyjne (o 36,5%), zajmujących się działalnością wydawniczą; poligrafią i reprodukcją zapisanych nośników informacji (o 6,7%) oraz produkujących instrumenty medyczne, precyzyjne i optyczne, zegary i zegarki (o 6,3%) i maszyny i urządzenia (o 5,6%). Spadek liczby zatrudnionych wystąpił m.in. w przedsiębiorstwach skupionych w działach: produkcja pozostałego sprzętu transportowego (o 4,6%), produkcja skór wyprawionych i wyrobów z nich (o 1,1%) oraz produkcja wyrobów z surowców niemetalicznych pozostałych (o 0,8%).

W stosunku do stycznia 2007 r. najwyższy wzrost liczby zatrudnionych wystąpił w obsłudze nieruchomości i firm (o 23,4%), w hotelach i restauracjach (o 12,9%) oraz w budownictwie i handlu i naprawach (po 9,5%).

W porównaniu ze styczniem 2007 r. najwyższy wzrost przeciętnego zatrudnienia pośród działów przetwórstwa przemysłowego dotyczył jednostek produkujących sprzęt i urządzenia radiowe, telewizyjne i telekomunikacyjne (o 88,0%). Nieco niższy wzrost liczby zatrudnionych zaobserwowano w działach: produkcja wyrobów gumowych i z tworzyw sztucznych (o 15,3%), działalność wydawnicza, poligrafia i reprodukcja zapisanych nośników informacji (o 14,7%), produkcja instrumentów medycznych, precyzyjnych i optycznych, zegarów i zegarków (o 13,2%), produkcja wyrobów z metali (o 11,6%) oraz produkcja maszyn i aparatury elektrycznej (o 11,0%). Spadek zatrudnienia odnotowały m.in. firmy zajmujące się produkcją: metali (o 28,1%), pozostałego sprzętu transportowego (o 6,1%) oraz odzieży i wyrobów futrzarskich (o 4,2%).

Dynamika przeciętnego zatrudnienia w sektorze przedsiębiorstw
(analogiczny miesiąc roku poprzedniego = 100)



W styczniu br. nastąpił niewielki sezonowy wzrost bezrobocia, jednak był on niższy niż przed rokiem. Według stanu na koniec stycznia 2008 r. rejestr **bezrobotnych** obejmował 128,2 tys. osób, tj. o 4,1% więcej niż przed miesiącem, jednak o 22,8% mniej niż w styczniu ubiegłego roku. W ciągu miesiąca w powiatowych urzędach pracy województwa łódzkiego zarejestrowano 16,3 tys. bezrobotnych, tj. o 15,9% więcej niż przed miesiącem, ale o 7,8% mniej niż przed rokiem. W styczniu 2008 r. z ewidencji bezrobotnych wyrejestrowano 11,3 tys. bezrobotnych, tj. o 11,2% mniej niż przed miesiącem oraz o 9,4% mniej niż w styczniu 2007 roku.

W ogólnej liczbie zarejestrowanych w końcu stycznia br.:

- 52,5% stanowiły kobiety (wobec 51,9% w styczniu 2007 r.),
- 17,5% to osoby dotychczas niepracujące (wobec 18,4%),
- 83,9% nie posiadało prawa do zasiłku (wobec 85,5% przed rokiem).

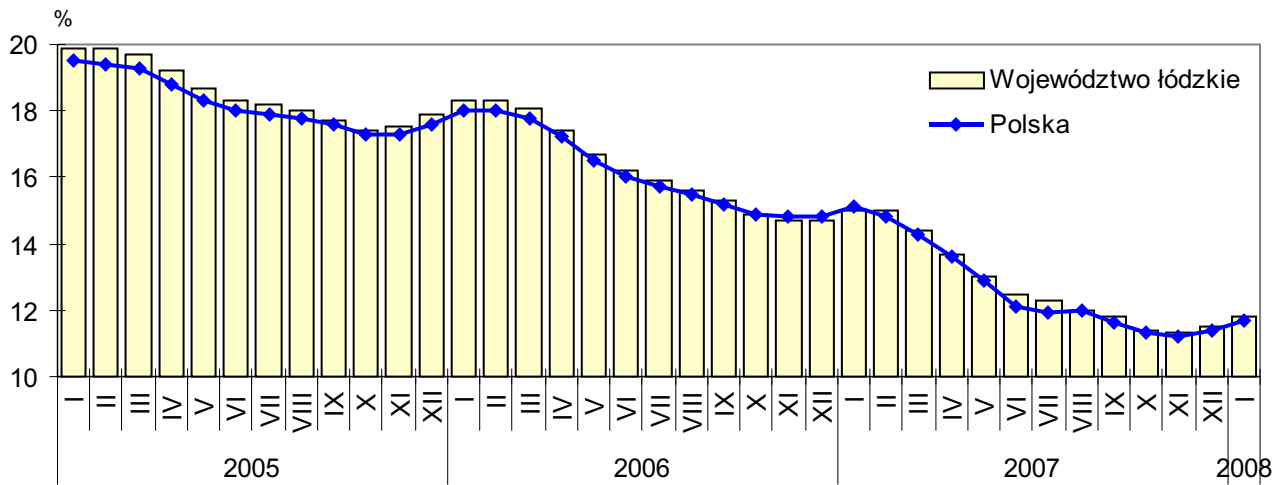
Wyszczególnienie	Bezrobotni (w tys.)			Stopa bezrobocia w %
	stan na koniec I	napływ w miesiącu	odpływ w miesiącu	
Polska	1813,4	245,3	178,5	11,7
Województwo łódzkie	128,2	16,3	11,3	11,8

W styczniu 2008 r. do urzędów pracy w województwie łódzkim wpłynęło łącznie 6177 ofert pracy, tj. o 59,2% więcej niż przed miesiącem i o 12,9% więcej niż w styczniu ubiegłego roku, na

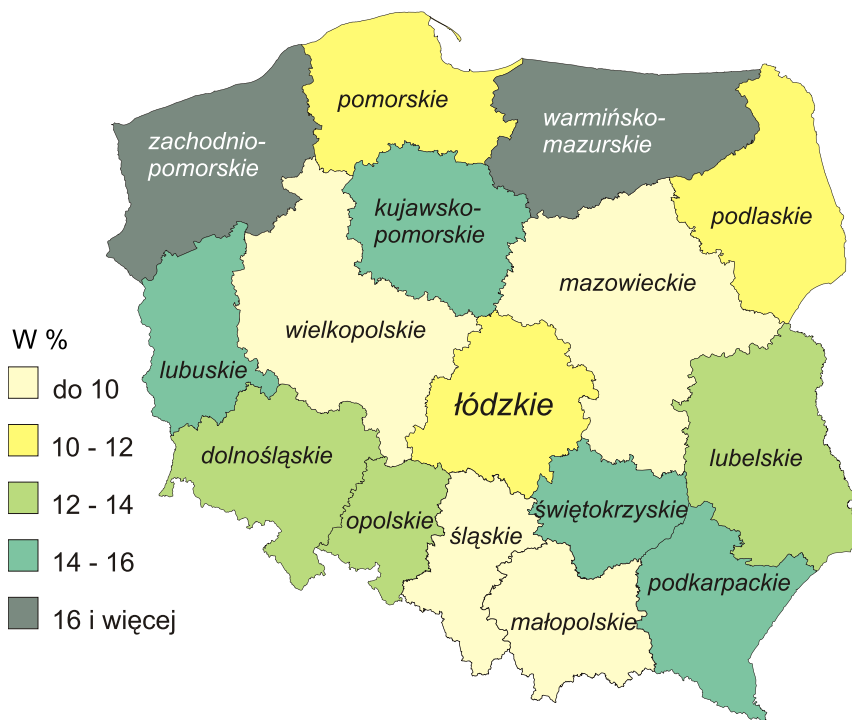
koniec miesiąca na 1 ofertę pracy przypadło 30 osób bezrobotnych (w grudniu 2007 r. - 46). Najwięcej bezrobotnych przypadających na 1 ofertę pracy odnotowano w powiatach: pączęczańskim (2388), opoczyńskim (894) i radomszczańskim (528), najmniej natomiast w łódzkim wschodnim (11) i Łodzi (17).

Stopa bezrobocia rejestrowanego w województwie łódzkim ukształtowała się na poziomie o 0,3 pkt. wyższym niż przed miesiącem i wyniosła 11,8% (przeciętnie w kraju - 11,7%). Województwo łódzkie uplasowało się na 7 pozycji pod względem poziomu stopy bezrobocia za: wielkopolskim (8,2%), małopolskim (9,1%), mazowieckim (9,3%), śląskim (9,5%), pomorskim (11,1%) i podlaskim (11,2%).

Stopa bezrobocia rejestrowanego
Stan w końcu miesiąca



STOPA BEZROBOCIA REJESTROWANEGO WEDŁUG WOJEWÓDZTW
Stan w dniu 31 I 2008 r.



WYNAGRODZENIA

Przeciętne miesięczne wynagrodzenie brutto w **sektorze przedsiębiorstw** województwa łódzkiego w styczniu 2008 r. wyniosło 2499,41 zł i było o 10,2% niższe od notowanego w grudniu 2007 r., ale o 9,0% wyższe niż w styczniu 2007 r.

W skali kraju przeciętne wynagrodzenie w styczniu 2008 r. ukształtowało się na poziomie 2969,65 zł, tj. o 8,5% niższym niż przed miesiącem, ale o 11,5% wyższym niż przed rokiem.

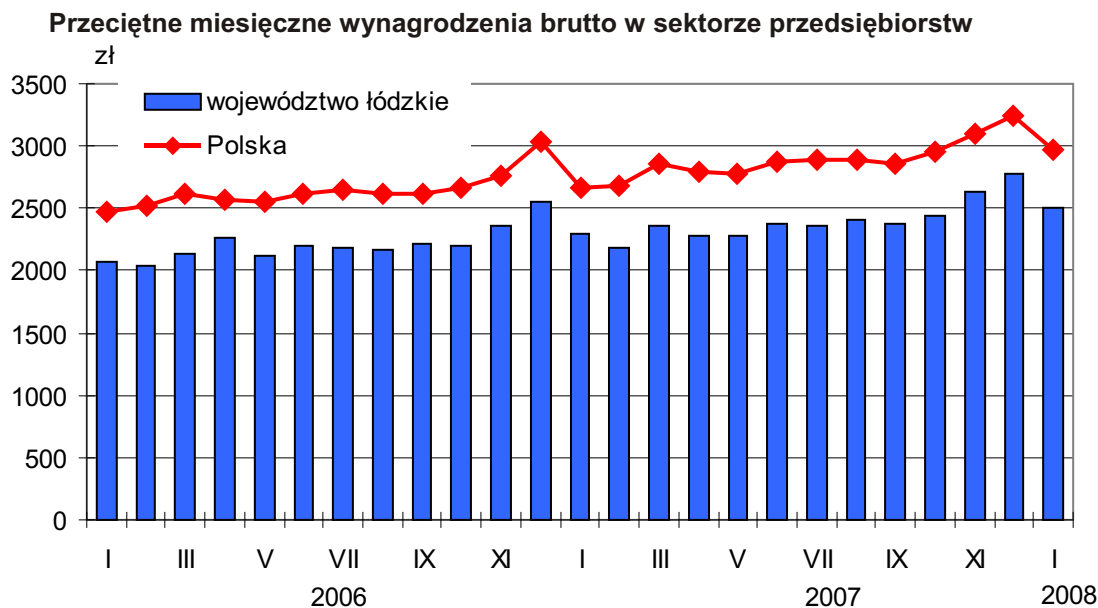
Przeciętna płaca w sektorze publicznym województwa łódzkiego wyniosła 3242,77 zł, była to wartość niższa o 41,0% od notowanej przed miesiącem i o 2,2% niższa niż w styczniu 2007 r. W firmach należących do sektora prywatnego wynagrodzenie było relatywnie niższe i wyniosło 2389,64 zł, tj. o 0,8% więcej niż w grudniu 2007 r. i o 12,3% więcej od wartości sprzed roku.

Płace niższe niż przed miesiącem otrzymali m.in. pracownicy zatrudnieni w hotelach i restauracjach (o 27,1%), w przemyśle (o 13,4%), budownictwie (o 9,8%) oraz działalności usługowej komunalnej, społecznej i indywidualnej, pozostałej (o 8,7%). Wzrost wynagrodzeń dotyczył firm skupionych w sekcji handel i naprawy (o 3,2%).

Wynagrodzenia niższe niż przed miesiącem wypłacono m.in. w przedsiębiorstwach z działów: produkcja wyrobów chemicznych (o 12,5%), produkcja pozostałego sprzętu transportowego (o 7,6%), produkcja instrumentów medycznych, precyzyjnych i optycznych, zegarków i zegarów (o 7,2%) oraz produkcja sprzętu i urządzeń radiowych, telewizyjnych i telekomunikacyjnych (o 6,9%). Wzrost wynagrodzeń dotyczył m.in. przedsiębiorstw zajmujących się działalnością wydawniczą, poligrafią i reprodukcją zapisanych nośników informacji (o 18,2%), produkcją masy włóknistej oraz papieru (o 11,5%), produkcją drewna i wyrobów z drewna oraz ze słomy i wikliny (o 9,4%) oraz produkcją wyrobów gumowych i z tworzyw sztucznych (o 8,0%).

W stosunku do stycznia 2007 roku wzrost wynagrodzeń odnotowano we wszystkich obserwowanych sekcjach, przy czym najwyższy dotyczył sekcji: działalność usługowa komunalna, społeczna i indywidualna, pozostała (o 18,8%), budownictwo (o 16,0%), handel i naprawy (o 14,8%) oraz hotele i restauracje (o 12,8%).

W przetwórstwie przemysłowym wzrost wynagrodzeń wystąpił w większości z obserwowanych działów, w tym najwyższy w produkcji: pozostałego sprzętu transportowego (o 23,4%), sprzętu i urządzeń radiowych, telewizyjnych i telekomunikacyjnych (o 22,9%), metali (o 21,3%), odzieży i wyrobów futrzarskich (o 13,8%), artykułów spożywczych i napojów (o 13,3%) oraz zajmujących się działalnością wydawniczą, poligrafią i reprodukcją zapisanych nośników informacji (o 13,1%). Płace niższe niż w analogicznym miesiącu 2007 r. wypłacono pracownikom firm produkujących: maszyny i aparaturę elektryczną (o 4,9%) oraz wyroby z metali (o 4,6%).



MIESZKANIA

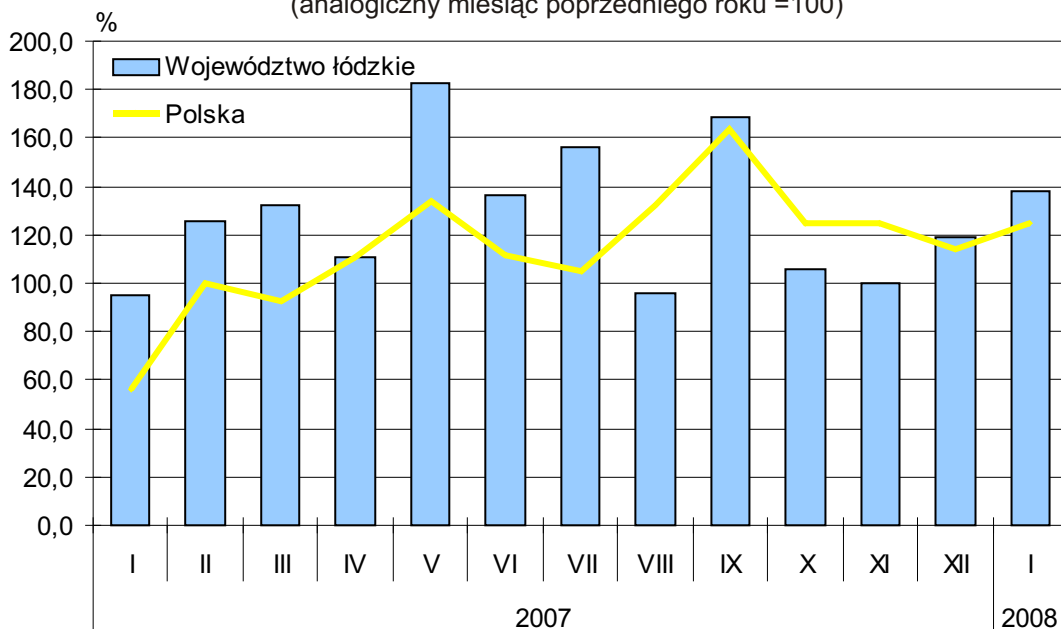
Według wstępnych danych w styczniu 2008 r. na terenie województwa łódzkiego oddano do użytkowania 610 **mieszkań**, tj. o 26,7% mniej niż przed miesiącem, ale o 37,7% więcej niż w styczniu 2007 roku. Wśród oddanych lokali dominowały mieszkania powstałe w ramach: budownictwa indywidualnego, stanowiąc 69,2% ogółu, a przeznaczone na sprzedaż lub wynajem to 20,3% ogółu lokali mieszkalnych.

W styczniu br. przeciętna powierzchnia mieszkania ukształtowała się na poziomie 119,4m² (przed rokiem 124,4m²).

Na terenie kraju w styczniu 2008 r. oddano do eksploatacji 12685 mieszkań, tj. o 30,7% mniej niż miesiąc wcześniej, ale o 24,5% więcej niż przed rokiem. W strukturze mieszkań oddanych na terenie kraju przeważały lokale inwestorów indywidualnych (53,1% ogółu) oraz przeznaczone na sprzedaż lub wynajem (35,5%).

W styczniu br. w województwie łódzkim wydano 572 pozwolenia na budowę mieszkań (w tym 383 w budownictwie indywidualnym), tj. o 40,2% mniej niż przed miesiącem, ale o 56,7% więcej niż w styczniu 2007 r. Rozpoczęto budowę 944 mieszkań, z czego 76,6% to mieszkania przeznaczone na sprzedaż lub wynajem.

Dynamika mieszkań oddanych do użytkowania
(analogiczny miesiąc poprzedniego roku =100)



ROLNICTWO

Na **rynku rolnym** województwa łódzkiego w styczniu 2008 r. w porównaniu z grudniem ubiegłego roku odnotowano w **skupie** wzrost cen zbóż (pszenicy, żyta) oraz żywca wieprzowego. Ceny drobiu były na poziomie cen notowanych w grudniu 2007r.,. Obniżyły się natomiast ceny mleka. W **obrocie targowiskowym** wzrosły ceny prawie wszystkich produktów rolnych tj. zbóż, ziemniaków, żywca wołowego i wieprzowego. Najbardziej wzrosła cena prosiąt do chowu.

W odniesieniu do stycznia 2007 r. w **skupie jak i na targowiskach** zanotowano wzrost cen zbóż (pszenica, żyto). Wyższe również były ceny skupu żywca wieprzowego, drobiowego i mleka. Niższe niż w analogicznym okresie ubiegłego roku były ceny żywca wołowego.

Na targowiskach zanotowano wyższe ceny żywca wołowego, niższe natomiast niż przed rokiem były ceny ziemniaków, żywca wieprzowego i prosiąt na chów.

W styczniu 2008 r. skupiono 9800 ton **zboża ogółem**. Było to o 82,7% więcej niż przed miesiącem, ale o 11,0% mniej niż w styczniu ubiegłego roku.

Skup **pszenicy** wzrósł przeszło 2 razy w odniesieniu do grudnia 2007r., ale był mniejszy o 3,2% w relacji do stycznia 2007r. Ceny pszenicy w skupie wzrosły o 8,1 % w porównaniu z poprzednim miesiącem (średnio 87,25 zł/dt) i o 39,1% w odniesieniu do stycznia 2007r. Na targowiskach za 1 dt pszenicy płacono 86,70 zł. tj. o 3,9 % więcej niż przed miesiącem i o 20,4 % więcej niż przed rokiem.

Skup **żyta** był o 1,8 % niższy niż w ubiegłym miesiącu i o 28,6% niższy w porównaniu do stycznia 2007r. Za żyto w skupie płacono średnio 69,83 zł/dt tj. o 8,7% więcej w porównaniu do poprzedniego miesiąca i o 11,2% więcej niż w tym samym okresie ubiegłego roku. W obrocie targowiskowym ceny żyta wzrosły w stosunku do poprzedniego miesiąca o 6,1% (średnio do 74,50 zł/dt) i były wyższe niż w styczniu ub. roku o 22,1%.

Cena **jęczmienia** jaką w styczniu 2008 r. rolnicy uzyskiwali na targowiskach województwa łódzkiego była o 3,4% wyższa od ceny notowanej przed miesiącem (średnio 81,97 zł/dt) i o 18,1% wyższa niż w styczniu ubiegłego roku.

Ceny **ziemniaków** na targowiskach wzrosły do 47,46 zł/dt tj. o 5,3% w stosunku do poprzedniego miesiąca, ale były niższe o 55,2% w odniesieniu do tego samego okresu ub. roku.

Skup żywca rzeźnego (bydło, cielęta, trzoda chlewna, owce, konie, drób) w przeliczeniu na mięso w styczniu 2008 r. wyniósł 14,9 tys. ton, co oznacza wzrost o 10,9% w stosunku do poprzedniego miesiąca, ale spadek o 3,7% w skali roku.

Skup **żywca wieprzowego** zmaleł zarówno w stosunku do grudnia 2007r. - o 5,1%, jak również do analogicznego okresu poprzedniego roku - o 23,1 %. Ceny żywca wieprzowego w skupie wynosił średnio 3,46 zł/kg i były wyższe o 2,9% w porównaniu z poprzednim miesiącem i o 10,5% w porównaniu ze styczniem 2007r. Na targowiskach za 1 kg żywca wieprzowego płacono średnio 2,76 zł tj. o 0,4% więcej niż przed miesiącem, ale o 18,8% mniej niż przed rokiem

W styczniu 2008 r. w porównaniu do ubiegłego miesiąca pogorszyła się **relacja cen skupu** żywca wieprzowego do targowiskowych cen żyta (odpowiednio z 4,8 do 4,6). Natomiast relacja cen skupu żywca wieprzowego do targowiskowych cen jęczmienia pozostała na tym samym poziomie i wyniosła 4,2.

Za **prosię** w obrocie targowiskowym płacono średnio 79,80 zł/szt tj. o 21,1% więcej niż przed miesiącem, ale o 4,5% mniej niż przed rokiem.

W styczniu br. skupiono o 12,1% więcej **żywca wołowego** niż w ubiegłym miesiącu, ale o 24,9% mniej niż przed rokiem. Ceny skupu żywca wołowego (średnio 3,70 zł/kg) spadły w stosunku do poprzedniego miesiąca o 0,7%, natomiast

w skali roku o 5,2%. Ceny bydła rzeźnego w obrocie targowiskowym wzrosły do 3,18 zł/kg tj. o 1,6% w porównaniu do poprzedniego miesiąca i były wyższe o 7,4% w porównaniu ze styczniem 2007r.

Drobiu rzeźnego w styczniu 2008 r. skupiono o 34,2% więcej niż w grudniu 2007 r. i o 31,0% więcej niż w tym samym okresie roku ubiegłego. Ceny skupu drobiu rzeźnego były na poziomie poprzedniego miesiąca tj. 2,86 zł/kg, ale wzrosły o 5,6% w stosunku do analogicznego okresu 2007r.

Skup **mleka** wyniósł 58769 tys. litrów i był o 3,6% wyższy niż w grudniu 2007r. oraz o 6,0% wyższy niż przed rokiem. Za 1 hl mleka w skupie płacono średnio 115,44 zł tj. o 7,5% mniej niż przed miesiącem, ale o 26,4% więcej niż przed rokiem.

PRZEMYSŁ

Przychody ze sprzedaży wyrobów i usług **przedsiębiorstw przemysłowych** województwa łódzkiego w styczniu 2008 r. wyniosły 3448,7 mln zł i były o 2,9% wyższe w porównaniu z poprzednim miesiącem (licząc w cenach stałych) i o 8,8% wyższe w stosunku do stycznia 2007 r.

W skali kraju wartość produkcji sprzedanej przemysłu osiągnęła poziom o 4,4% wyższy w relacji do poprzedniego miesiąca i o 10,8% wyższy niż w styczniu 2007 r.

Dynamika produkcji sprzedanej (ceny stałe)	I 2007 = 100	XII 2007 = 100
Polska	110,8	104,4
Województwo łódzkie	108,8	102,9

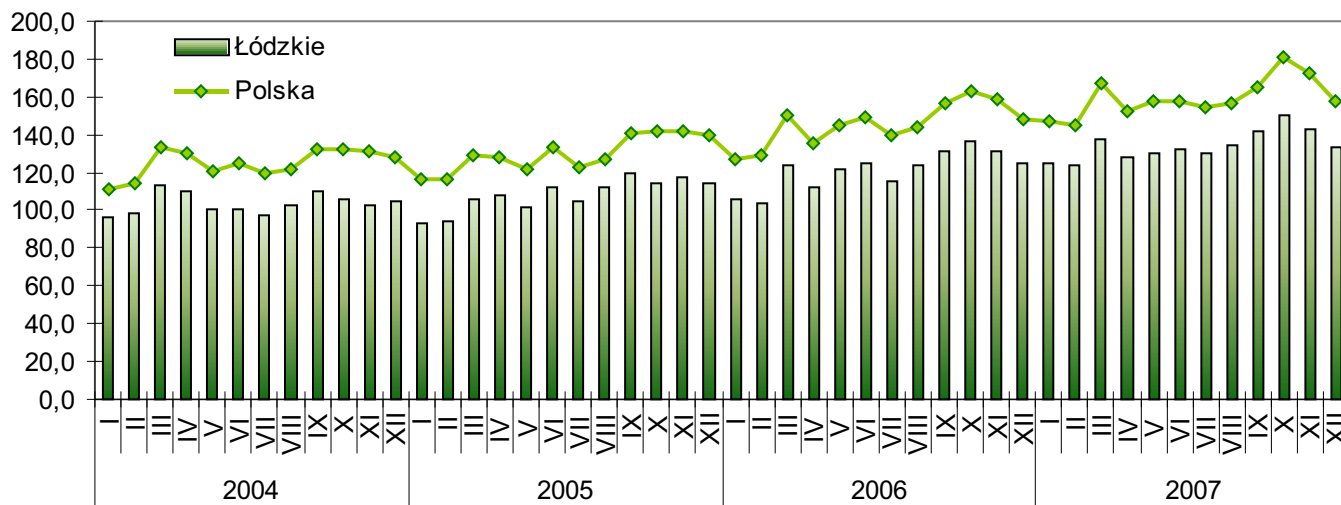
W większości działów w porównaniu z grudniem 2007 r. odnotowano wzrost poziomu sprzedaży, przy czym najwyższy w jednostkach produkujących metale (o 48,2%), zajmujących się włókiennictwem (o 34,3%) i produkujących masę włóknistą oraz papier (o 31,1%), pojazdy mechaniczne, przyczepy i naczepy (o 17,9%)

oraz wyroby z surowców niemetalicznych pozostałych (o 15,7%). Poziom sprzedaży niższy niż przed miesiącem osiągnięto m.in. w dziale produkcja pozostałego sprzętu transportowego (o 85,4%), w mniejszym stopniu poziom sprzedaży spadł w produkcji instrumentów medycznych, precyzyjnych i optycznych, zegarów i zegarków (o 19,8%) oraz produkcji wyrobów chemicznych (o 14,8%).

Najwyższy wzrost sprzedaży w porównaniu ze styczniem 2007 r. osiągnęły przedsiębiorstwa produkujące sprzęt i urządzenia radiowe, telewizyjne i telekomunikacyjne (wzrost o 217,9%). W mniejszym stopniu sprzedaż wzrosła w produkcji: instrumentów medycznych, precyzyjnych i optycznych, zegarów i zegarków (o 51,0%), pojazdów mechanicznych, przyczep i naczep (o 36,8%), wyroby z surowców niemetalicznych pozostałych (o 26,9%), wyrobów chemicznych (o 24,1%), w jednostkach zajmujących się: działalnością wydawniczą; poligrafią i reprodukcją zapisanych nośników informacji (o 23,1%) oraz produkcją maszyn i urządzeń (o 21,0%) i produkcją wyrobów z metali (o 19,4%). Spadek wartości sprzedaży odnotowały przedsiębiorstwa z działów: produkcja metali (o 6,7%) oraz produkcja pozostałego sprzętu transportowego (o 5,9%).

Wydajność pracy mierzona produkcją sprzedaną na 1 zatrudnionego (w bieżących cenach bazowych) w styczniu br. wyniosła 16,8 tys. zł i była o 4,1% wyższa niż przed rokiem.

Dynamika produkcji sprzedanej przemysłu (przeciętna miesięczna 2000 r.=100)



BUDOWNICTWO

W styczniu 2008 r. wartość **produkcji sprzedanej przedsiębiorstw skupionych w sekcji budownictwo** wyniosła 199,4 mln zł i była o 71,2% niższa niż przed miesiącem, ale o 31,9% wyższa niż w styczniu 2007 r.

Wartość produkcji budowlano-montażowej w kwocie 121,4 mln zł była niższa o 74,6% od uzyskanej w grudniu 2007r., ale o 26,7% wyższa od wypracowanej przed rokiem.

W skali kraju wartość ta była 64,2% niższa niż w grudniu 2007 r., ale o 6,8% wyższa niż w styczniu ubiegłego roku.

Najwyższy wkład w wartość produkcji budowlano-montażowej wniosły firmy z grupy wznoszenie obiektów budowlanych; inżynieria lądowa i wodna (ich przychody stanowiły 80,1% ogólnej wartości przychodów produkcji budowlano-montażowej). Przychody firm z tej grupy były niższe niż przed miesiącem o 77,0% , jednak o 24,3% wyższe niż przed rokiem.

HANDEL

W styczniu 2008 r. **wartość sprzedaży detalicznej** (w jednostkach handlowych i niehandlowych) województwa łódzkiego zmalała w stosunku do grudnia 2007 r. o 17,8%, a w odniesieniu do stycznia 2007 r. odnotowano jej wzrost o 21,0%. Spadek sprzedaży odnotowano w większości branż, przy czym najgłębszy w jednostkach z branż: prasa, książki - o 46,5% (1,4% udziału w ogólnej wartości sprzedaży), meble, RTV, AGD – o 32,2% (4,1% ogólnej wartości sprzedaży) oraz farmaceutyki, kosmetyki - o 29,7% (20,1% ogólnej wartości sprzedaży). Sprzedaż wyższą niż przed miesiącem zrealizowały jednostki skupione w branżach: sprzedaż w domach wysyłkowych – o ponad trzykrotnie (2,8% ogólnej wartości sprzedaży), pojazdy samochodowe - o 1,4% (12,3% wartości sprzedaży) oraz paliwa – o 0,7% (11,6% sprzedaży ogółem).

Wartość sprzedaży hurtowej (prowadzonej przez jednostki handlowe) województwa łódzkiego, w styczniu br., była o 23,0% wyższa niż przed miesiącem, a w porównaniu ze styczniem 2007 r. odnotowano jej wzrost o 10,6%.

WYBRANE DANE O WOJEWÓDZTWIE ŁÓDZKIM

WYSZCZEGÓLNIENIE		I	II	III	IV	V	VI	VII	VIII	IX	X	XI	XII
A – 2007 r. B – 2008 r.													
Ludność ^a (w tys. osób)	A B	2563,0	2560,9	2559,2
Bezrobotni zarejestrowani ^a (w tys. osób)	A B	166,0 128,2	165,3	158,7	149,1	141,4	135,5	132,8	130,1	126,6	123,0	121,7	123,1
Stopa bezrobocia ^{a,b} (w %)	A B	15,0 11,8	15,0	14,4	13,7	13,0	12,5	12,3	12,0	11,8	11,4	11,3	11,5
Oferty pracy (w ciągu miesiąca)	A B	5469 6177	7752	9880	9156	8688	8282	7305	8676	7068	7748	5426	3879
Liczba bezrobotnych na 1 ofertę pracy ^a	A B	48 30	29	26	25	24	22	25	21	25	22	33	46
Przeciętne zatrudnienie w sektorze przedsiębiorstw ^c (w tys. osób)	A B	287,0 308,1	288,6	288,8	290,0	291,1	293,6	294,4	296,8	297,1	300,2	300,5	301,8
poprzedni miesiąc=100	A B	101,2 102,1	100,6	100,0	100,4	100,3	100,9	100,3	100,8	100,1	101,1	100,1	100,4
analogiczny miesiąc poprzedniego roku=100	A B	104,9 107,3	105,7	105,5	105,7	105,8	106,1	105,9	106,0	105,3	106,1	106,0	106,5
Przeciętne wynagrodzenia miesięczne brutto w sektorze przedsiębiorstw ^c (w zł)	A B	2291,99 2499,41	2189,61	2352,55	2278,31	2284,86	2377,70	2354,32	2408,24	2383,14	2434,42	2640,11	2784,62
poprzedni miesiąc=100	A B	90,0 89,8	95,5	107,4	96,8	100,3	104,1	99,0	102,3	99,0	102,2	108,4	105,5
analogiczny miesiąc poprzedniego roku=100	A B	110,6 109,0	107,1	110,0	100,4	107,8	108,2	108,2	111,4	107,4	111,1	122,2	109,4
Mieszkania oddane do użytkowania (od początku roku)	A B	441 610	863	1292	1665	2081	2438	2921	3300	3774	4399	5023	5855
analogiczny okres poprzedniego roku=100	A B	94,2 137,7	107,2	115,6	111,6	122,2	124,6	128,2	123,5	128,5	124,1	120,5	120,3

^a Stan w końcu okresu. ^b Udział zarejestrowanych bezrobotnych w cywilnej ludności aktywnej zawodowo. ^c W przedsiębiorstwach z większą od 9 liczbą pracujących.

WYBRANE DANE O WOJEWÓDZTWIE ŁÓDZKIM

WYSZCZEGÓLNIENIE		I	II	III	IV	V	VI	VII	VIII	IX	X	XI	XII
A – 2007 r. B – 2008 r.													
Nakłady inwestycyjne ^a (w tys. zł; ceny bieżące)	A	.	.	869893	.	.	2426657	.	.	3964444	.	.	.
	B	.	.										
analogiczny okres poprzedniego roku =100	A	.	.	191,1	.	.	190,0	.	.	151,8	.	.	.
(ceny bieżące)	B	.	.										
Produkcja sprzedana przemysłu ^b (w cenach stałych):													
poprzedni miesiąc=100	A	100,2	99,5	111,8	92,9	101,5	101,6	97,7	103,7	105,3	105,6	95,4	92,0
	B	103,1											
analogiczny miesiąc poprzedniego roku=100	A	118,7	119,2	111,9	114,5	107,3	106,0	112,2	109,0	108,2	109,7	109,0	105,6
	B	110,3											
Produkcja budowlano-montażowa ^b (w cenach bieżących):													
poprzedni miesiąc=100	A	26,5	124,8	149,8	138,8	104,6	108,8	111,6	104,0	107,9	115,6	69,7	167,8
	B	25,4											
analogiczny miesiąc poprzedniego roku=100	A	135,4	127,3	149,0	179,8	131,3	127,7	137,2	128,9	128,1	133,4	113,3	132,1
	B	126,7											
Przewozy ładunków ^{bc} w tys. ton	A	272,8	264,7	323,8	347,3	361,8	373,5	372,5	337,0	392,6	428,1	394,9	359,0
	B	410,8											
Sprzedaż detaliczna towarów ^b (w cenach bieżących):													
poprzedni miesiąc=100	A	79,4	99,9	119,4	97,1	104,8	100,3	100,4	102,4	99,5	109,6	95,0	113,7
	B	82,2											
analogiczny miesiąc poprzedniego roku=100	A	119,1	120,3	121,5	112,4	114,3	113,5	115,0	117,2	111,3	117,7	116,9	116,9
	B	121,0											
Wskaźnik cen:													
towarów i usług konsumpcyjnych ^d :													
analogiczny okres poprzedniego roku=100	A	.	.	102,1	.	.	102,9	.	.	102,4	.	.	.
	B	.	.										

a W przedsiębiorstwach z większą od 49 liczbą pracujących. *b* W przedsiębiorstwach z większą od 9 liczbą pracujących. *c* Dane podano zgodnie z każdorazowym stanem organizacyjnym. *d* W kwartale.

WYBRANE DANE O WOJEWÓDZTWIE ŁÓDZKIM

WYSZCZEGÓLNIENIE		I	II	III	IV	V	VI	VII	VIII	IX	X	XI	XII	
A – 2007 r. B – 2008 r.														
Wskaźnik cen: (dok.) skupu ziarna zbóż ^a :														
poprzedni miesiąc=100	A B	106,7 111,0	102,1	102,0	98,7	98,3	93,0	93,0	116,9	125,6	98,8	97,0	99,8	
analogiczny miesiąc poprzedniego roku=100	A B	171,4 136,5	166,5	169,2	163,5	159,9	144,4	131,3	146,1	151,0	145,1	133,2	131,1	
skupu żywca rzeźnego wołowego ^a :														
poprzedni miesiąc=100	A B	103,0 99,3	103,8	100,9	97,7	94,4	100,7	98,0	102,4	99,0	98,7	96,0	104,2	
analogiczny miesiąc poprzedniego roku=100	A B	98,7 94,8	99,5	99,2	95,8	93,1	91,6	92,6	97,4	94,7	94,7	96,0	98,2	
skupu żywca rzeźnego wieprzowego ^{ab} :														
poprzedni miesiąc=100	A B	95,6 102,9	103,1	102,6	100,4	98,3	111,8	109,7	102,6	100,9	87,2	90,5	102,8	
analogiczny miesiąc poprzedniego roku=100	A B	92,4 110,5	100,5	97,5	99,2	97,3	100,7	100,3	95,1	95,5	96,9	95,0	102,8	
Wskaźnik rentowności obrotu w przedsiębiorstwach ^c														
brutto ^d (w %)	A B	. .	.	6,3	.	.	6,4	.	.	6,3	.	.	.	
netto ^e (w %)	A B	. .	.	5,1	.	.	5,4	.	.	5,2	.	.	.	
Podmioty gospodarki narodowej ^f		A B	240109 240009	239346	238596	238162	238307	238596	239176	239520	240149	240351	240695	240862
w tym spółki handlowe	A B	11874 12412	11913	11962	12001	12023	12069	12126	12174	12240	12286	12330	12372	
w tym z udziałem kapitału zagranicznego	A B	2395 2498	2403	2411	2413	2414	2425	2436	2445	2458	2474	2486	2493	

^a Według siedziby producenta. ^b W wyniku konsultacji z Departamentem Statystyki Rolnictwa i Środowiska w marcu 2005 r. zmieniona została metodologia naliczania danych dotyczących skupu produktów rolnych. Dane sprzed marca 2005 r. podano w warunkach porównywalnych. ^c Z większą od 49 liczbą pracujących; dane są prezentowane narastająco. ^d Relacja wyniku finansowego brutto do przychodów z całokształtu działalności. ^e Relacja wyniku finansowego netto do przychodów z całokształtu działalności. ^f W rejestrze REGON, bez rolników indywidualnych; stan w końcu okresu.