

KOMUNIKAT O SYTUACJI SPOŁECZNO-GOSPODARCZEJ WOJEWÓDZTWA ŁÓDZKIEGO

93-176 Łódź ul. Suwalska 29
tel. 42 6839-100, 6839-101

<http://www.stat.gov.pl/urzedz/lodz/index.htm>
e-mail: SekretariatUSLDZ@stat.gov.pl

czerwiec 2008 r.

Nr 6

- *Przeciętne zatrudnienie w sektorze przedsiębiorstw w województwie łódzkim w czerwcu 2008 r. wyniosło 313,1 tys. osób i utrzymało się na poziomie z poprzedniego miesiąca, a w porównaniu z czerwcem ubiegłego roku wzrosło o 6,6%. W okresie styczeń-czerwiec br. poziom zatrudnienia był wyższy o 7,9% od notowanego w analogicznym okresie ubiegłego roku.*
- *W czerwcu br. stopa bezrobocia rejestrowanego ukształtowała się na poziomie o 0,4 pkt. niższym niż przed miesiącem i wyniosła 9,8% (w skali kraju odnotowano taki sam spadek, do poziomu 9,6%). Liczba zarejestrowanych bezrobotnych była niższa zarówno w stosunku do poprzedniego miesiąca, jak i w porównaniu ze stanem z końca czerwca ubiegłego roku (odpowiednio o 4,5% i o 23,1%). Według stanu na koniec czerwca br. na 1 ofertę pracy przypadało 18 osób, podczas gdy przed miesiącem 23.*
- *Przeciętne miesięczne wynagrodzenie brutto w sektorze przedsiębiorstw w czerwcu 2008 r. było o 4,3% wyższe w porównaniu z majem br., a w stosunku do czerwca 2007 r. wzrosło o 11,5%. Poziom przeciętnej płacy w okresie minionych sześciu miesięcy br. był o 11,5% wyższy niż przed rokiem. Pomimo wzrostu wynagrodzeń, przeciętna płaca w województwie łódzkim jest nadal znacznie niższa od średniej krajowej.*
- *W czerwcu 2008 r. - według wstępnych danych - na terenie województwa łódzkiego oddano do użytkowania o 24,1% mieszkań mniej niż przed miesiącem, ale o 16,0% więcej niż w czerwcu 2007 r. Liczba mieszkań przekazanych od początku roku na terenie województwa była o 22,8% wyższa niż w okresie styczeń-czerwiec ubiegłego roku. Podobnie jak przeciętnie w kraju, wśród oddanych mieszkań dominują powstające w ramach budownictwa indywidualnego stanowiąc 60,4% ogółu.*
- *Wartość przychodów ze sprzedaży wyrobów i usług uzyskanych przez przedsiębiorstwa przemysłowe województwa łódzkiego w czerwcu 2008 r. była o 9,0% wyższa od odnotowanej w poprzednim miesiącu i o 13,8% wyższa w stosunku do czerwca ub. roku. Wartość przychodów osiągniętych w I półroczu br. była o 11,4% wyższa niż w tym samym okresie 2007 r.*
- *Wartość produkcji sprzedanej przedsiębiorstw województwa łódzkiego skupionych w sekcji budownictwo w czerwcu br. była o 25,2% wyższa niż przed miesiącem i o 13,9% wyższa niż w czerwcu 2007 r. Wartość produkcji budowlano-montażowej była w tym okresie o 30,6% wyższa niż w maju br. i o 27,9% wyższa niż przed rokiem. W okresie styczeń-czerwiec br. produkcja sprzedana budownictwa osiągnęła poziom o 16,5% wyższy niż w roku ubiegłym, natomiast wartość produkcji budowlano-montażowej była w tym okresie o 19,2% wyższa.*
- *Wartość sprzedaży detalicznej przedsiębiorstw handlowych i niehandlowych województwa łódzkiego w czerwcu 2008 r. była o 0,2% wyższa od odnotowanej w poprzednim miesiącu i o 12,0% wyższa od wartości sprzed roku. W okresie styczeń-czerwiec br. osiągnęła ona poziom o 16,0% wyższy niż w okresie pierwszego półrocza 2007 r. Wartość sprzedaży hurtowej prowadzonej przez jednostki handlowe była o 0,2% niższa niż przed miesiącem, a w porównaniu z czerwcem ubiegłego roku odnotowano jej wzrost o 7,8%, wzrosła ona również o 6,2% w porównaniu z okresem styczeń-czerwiec 2007 r.*
- *Na rynku rolnym województwa łódzkiego w czerwcu 2008 r. w porównaniu z majem br. odnotowano w skupie wzrost cen żywca rzeźnego: wołowego, wieprzowego, drobiu oraz ziemniaków. Obniżyły się natomiast ceny zbóż (pszenica, żyto) i mleka. W obrocie targowiskowym odnotowano wzrost cen pszenicy, ziemniaków i żywca wieprzowego oraz prosiąt do chowu. Obniżyły się natomiast ceny żyta, jęczmienia i żywca wołowego.*

1. Prezentowane w komunikacie dane:

- o pracujących, zatrudnieniu i wynagrodzeniach oraz przychodach ze sprzedaży produkcji przemysłu i budownictwa, a także o sprzedaży detalicznej i hurtowej towarów - w ujęciu miesięcznym - dotyczą podmiotów gospodarczych, w których liczba pracujących przekracza 9 osób;

2. Dane w ujęciu wartościowym oraz obliczone na ich podstawie wskaźniki struktury podano w cenach bieżących. Wskaźniki dynamiki (sprzedaży) obliczono na podstawie wartości w cenach bieżących, z wyjątkiem przemysłu, dla którego podstawą obliczeń była wartość w cenach stałych (średnie ceny bieżące 2000 r.).

RYNEK PRACY

Przeciętne zatrudnienie w sektorze przedsiębiorstw w województwie łódzkim w czerwcu 2008 r. wyniosło 313,1 tys. osób i utrzymało się na poziomie z poprzedniego miesiąca, a w porównaniu z czerwcem ubiegłego roku było o 6,6% wyższe.

W Łodzi przeciętna liczba zatrudnionych liczyła w tym czasie 117,9 tys. osób, tj. o 0,4% więcej niż przed miesiącem i o 7,9% więcej niż przed rokiem.

W skali kraju przeciętne zatrudnienie również utrzymało się na poziomie sprzed miesiąca, a w porównaniu z czerwcem 2007 roku wzrosło o 4,8%.

W sektorze publicznym poziom zatrudnienia w czerwcu br. obniżył się zarówno w porównaniu z majem br., jak i czerwcem 2007 r. (odpowiednio o 0,1% i 3,3%) osiągając poziom 39,7 tys. W sektorze prywatnym (skupiającym 87,3% ogółu zatrudnionych w sektorze przedsiębiorstw) przeciętne zatrudnienie w stosunku do poprzedniego miesiąca nie uległo zmianie, a w porównaniu z analogicznym okresem ubiegłego roku odnotowano jego wzrost o 8,3%.

W poszczególnych sekcjach sektora przedsiębiorstw poziom zatrudnienia oscylował wokół wielkości z poprzedniego miesiąca. W budownictwie i obsłudze nieruchomości i firm nastąpił niewielki wzrost (odpowiednio o 0,9% i 0,7%), a handlu i naprawach, pozostałej działalności usługowej, komunalnej, społecznej i indywidualnej oraz transporcie, gospodarce magazynowej i łączności nastąpił niewielki spadek (w granicach od 0,5% do 0,2%).

W stosunku do czerwca 2007 r. najwyższy wzrost liczby zatrudnionych odnotowano w obsłudze nieruchomości i firm (o 20,9%), w hotelach i restauracjach (o 10,7%) oraz handlu i naprawach (o 10,4%). Nie odnotowano spadku zatrudnienia w żadnej z obserwowanych sekcji.

W porównaniu z czerwcem ubiegłego roku najwyższy wzrost przeciętnego zatrudnienia wśród działów przetwórstwa przemysłowego dotyczył jednostek produkujących: sprzęt i urządzenia radiowe, telewizyjne i telekomunikacyjne (o 30,4%), wyroby z metali (o 12,6%), instrumenty medyczne, precyzyjne i optyczne, zegary i zegarki (o 11,2%) oraz zajmujących się działalnością wydawniczą; poligrafia i reprodukcją zapisanych nośników informacji (o 10,2%). Spadek zatrudnienia odnotowano w trzech działach, w tym najgłębszy w produkcji metali (o 21,0%).

W okresie styczeń-czerwiec br. przeciętne zatrudnienie w sektorze przedsiębiorstw województwa łódzkiego wyniosło 312,2 tys. osób i było o 7,9% wyższe niż w analogicznym okresie ubiegłego roku. Najwyższy wzrost zatrudnienia dotyczył sekcji: obsługa nieruchomości i firm (o 24,1%), hotele i restauracje (o 11,4%) oraz handel i naprawy (o 10,9%). W żadnej z obserwowanych sekcji nie odnotowano spadku zatrudnienia.

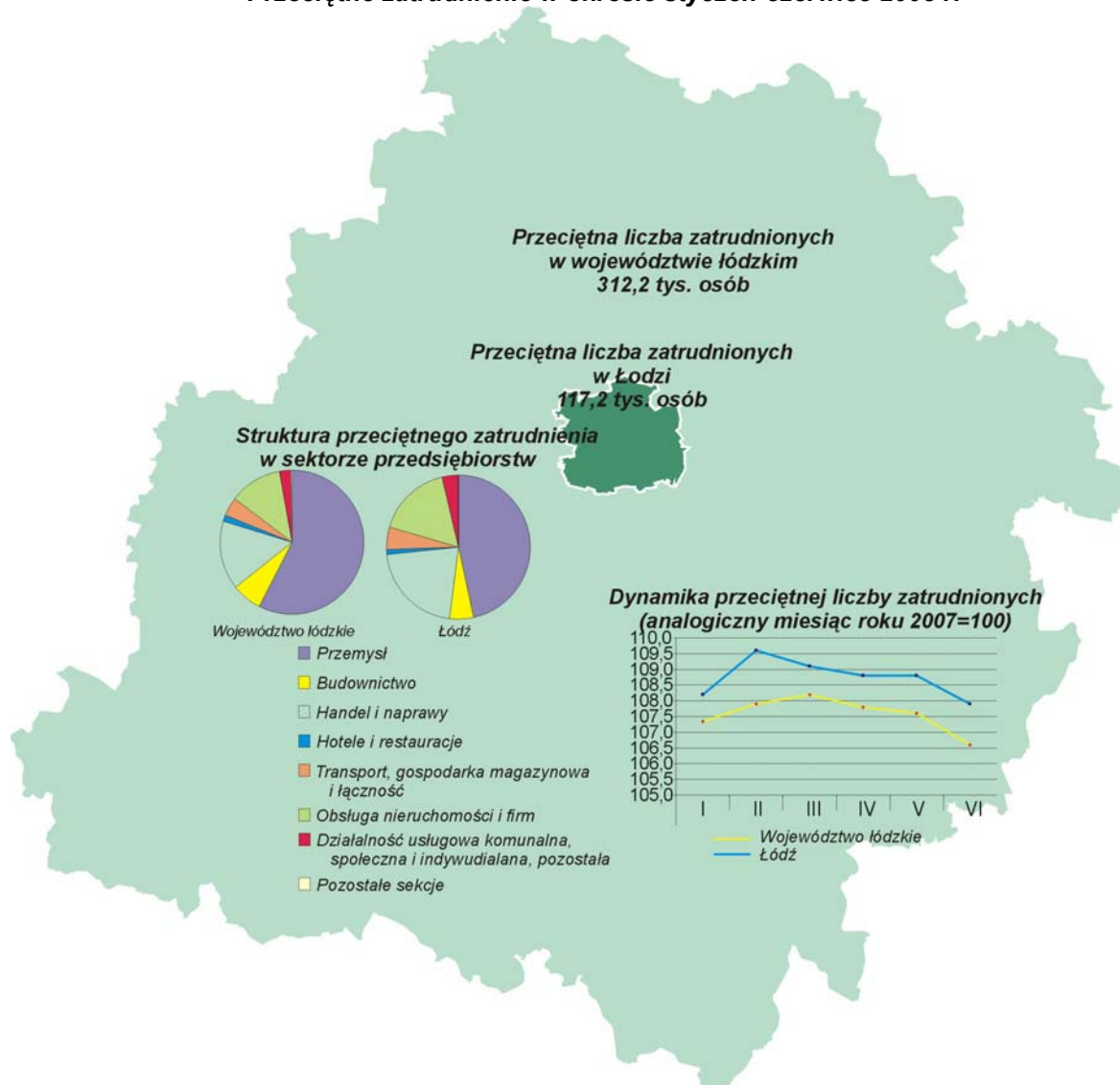
W Łodzi przeciętna liczba zatrudnionych osiągnęła poziom 117,2 tys. osób, tj. o 8,8% wyższy niż w pierwszym półroczu ubiegłego roku. Wysoką dynamiką wzrostu liczby zatrudnionych charakteryzowały się przedsiębiorstwa skupione w sekcjach: obsługa nieruchomości i firm (wzrost o 18,7%), handel i naprawy (o 14,8%) oraz budownictwo (o 11,8%). Przeciętna liczba zatrudnionych zmalała w tym czasie jedynie w transporcie, gospodarce magazynowej i łączności (o 4,5%).

W skali kraju przeciętne zatrudnienie wzrosło o 5,6%.

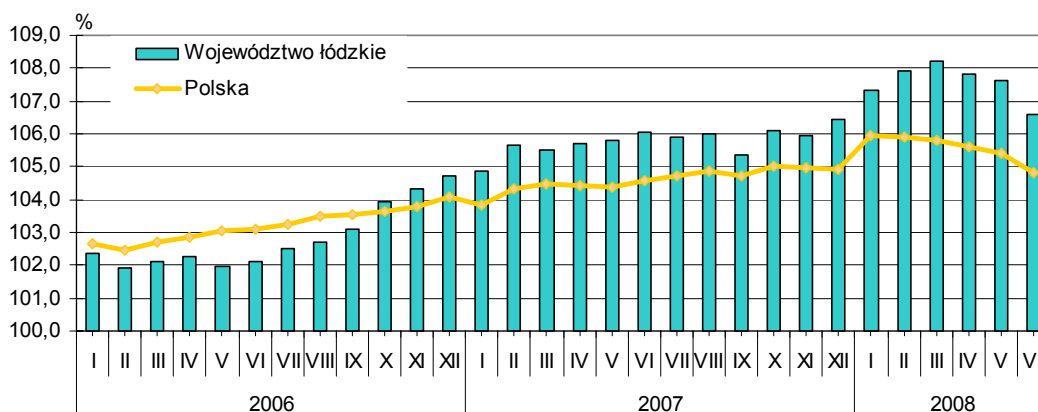
W przetwórstwie przemysłowym poziomem zatrudnienia znacznie wyższym niż przed rokiem charakteryzowały się przedsiębiorstwa z działów: produkcja sprzętu i urządzeń radiowych, telewizyjnych i telekomunikacyjnych (o 47,4%), działalność wydawnicza; poligrafia i reprodukcja

zapisanych nośników informacji (o 13,6%), produkcja wyrobów z metali (o 13,0%) oraz produkcja wyrobów gumowych i z tworzyw sztucznych (o 11,9%). Spadek zatrudnienia odnotowano w przedsiębiorstwach produkujących: metale (o 21,3%) oraz w nieco mniejszym stopniu w produkcji odzieży i wyrobów futrzarskich (o 3,7%) i skór wyprawionych i wyrobów z nich (o 2,7%).

Przeciętne zatrudnienie w okresie styczeń-czerwiec 2008 r.



Dynamika przeciętnego zatrudnienia w sektorze przedsiębiorstw (analogiczny miesiąc roku poprzedniego = 100)



Według stanu na koniec czerwca 2008 r. rejestr bezrobotnych obejmował 104,2 tys. osób, tj. o 4,5% mniej niż miesiąc wcześniej i o 23,1% mniej niż czerwcowi 2007 roku. W czerwcu 2008 r. w powiatowych urzędach pracy województwa łódzkiego zarejestrowano 11,6 tys. bezrobotnych, tj. o 3,8% więcej niż przed miesiącem, ale o 5,8% mniej niż przed rokiem. Z ewidencji bezrobotnych wyrejestrowano 16,5 tys. bezrobotnych, tj. o 1,7% więcej niż w maju br., ale o 9,5% mniej niż w czerwcu ub. roku.

W ogólnej liczbie zarejestrowanych w końcu czerwca 2008 r.:

- 53,6% stanowiły kobiety (wobec 53,5% w czerwcu 2007 r.),
- 17,6% to osoby dotychczas niepracujące (wobec 17,7%),
- 83,3% nie posiadało prawa do zasiłku (wobec 85,4%).

W strukturze bezrobotnych według poziomu wykształcenia przeważają osoby legitymujące się wykształceniem zasadniczym zawodowym – stanowią 26,3% ogółu zarejestrowanych bezrobotnych, jednak w porównaniu ze stanem z końca czerwca ubiegłego roku ich udział zmalał o 1,0 pkt. procentowy. Najmniej licznie reprezentowani są absolwenci wyższych uczelni – 7,2% ogółu, ale ich udział w porównaniu ze stanem sprzed roku zwiększył się o 1,0 pkt. procentowy.

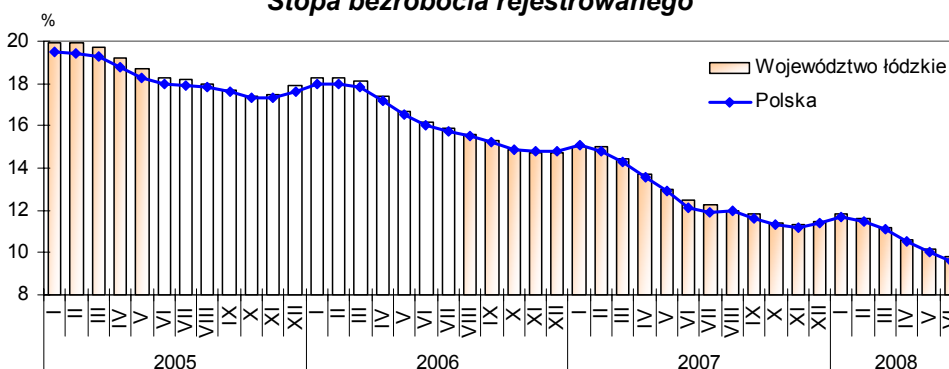
Najliczniejszą grupę pod względem wieku stanowią osoby w wieku 45 lat i więcej – 38,7% ogółu, ich udział nie uległ zmianie w porównaniu z sytuacją sprzed roku. Równie licznie w rejestrze bezrobotnych zarejestrowane są osoby pomiędzy 25 a 34 rokiem życia - 26,7% wobec 26,4% przed rokiem. Najniższy odsetek stanowią osoby w wieku 24 lat i mniej – 16,1%, a ich udział w ciągu roku nie uległ zmianie.

Udział długotrwale bezrobotnych ukształtował się w końcu czerwca br. na poziomie 43,2% ogółu, podczas gdy przed rokiem wyniósł 49,9%.

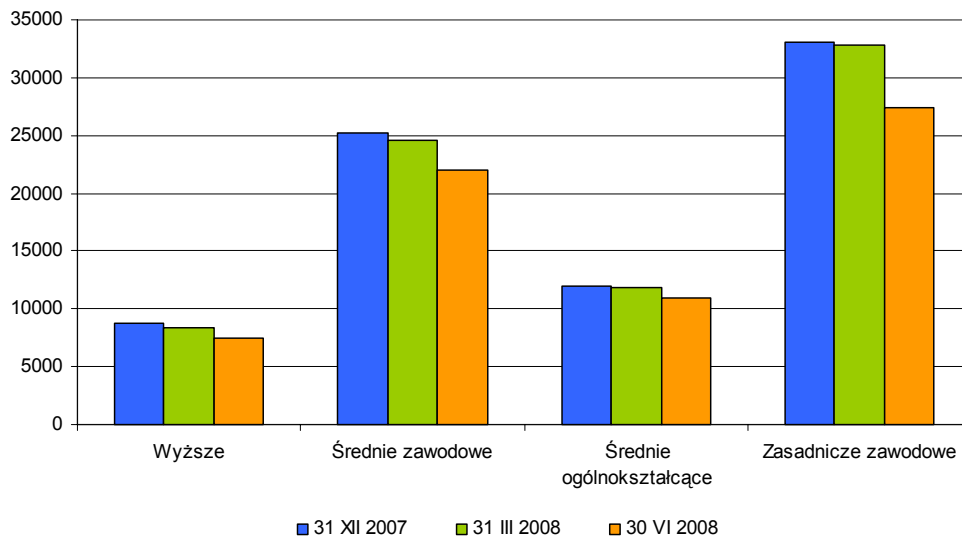
W czerwcu 2008 r. do urzędów pracy wpłynęło łącznie 7703 oferty pracy, tj. o 14,0% więcej niż przed miesiącem, ale o 7,0% mniej niż w czerwcu ubiegłego roku. Na koniec miesiąca na 1 ofertę pracy przypadało 18 osób bezrobotnych (w maju 23). Najwięcej bezrobotnych przypadających na 1 ofertę pracy odnotowano w powiatach: piotrkowskim (535), radomszczańskim (285) i sieradzkim (168), najmniej natomiast w: łódzkim wschodnim (6), łączyckim (7) i rawskim (8).

Stopa bezrobocia rejestrowanego w województwie łódzkim ukształtowała się na poziomie o 0,4 pkt. niższym niż przed miesiącem i wyniosła 9,8% (przeciętnie w kraju - 9,6%). Województwo łódzkie uplasowało się na 8 pozycji pod względem poziomu stopy bezrobocia za: wielkopolskim (6,3%), małopolskim (7,4%), śląskim (7,4%), mazowieckim (7,8%), pomorskim (8,9%), podlaskim (9,3%), i opolskim (9,6%).

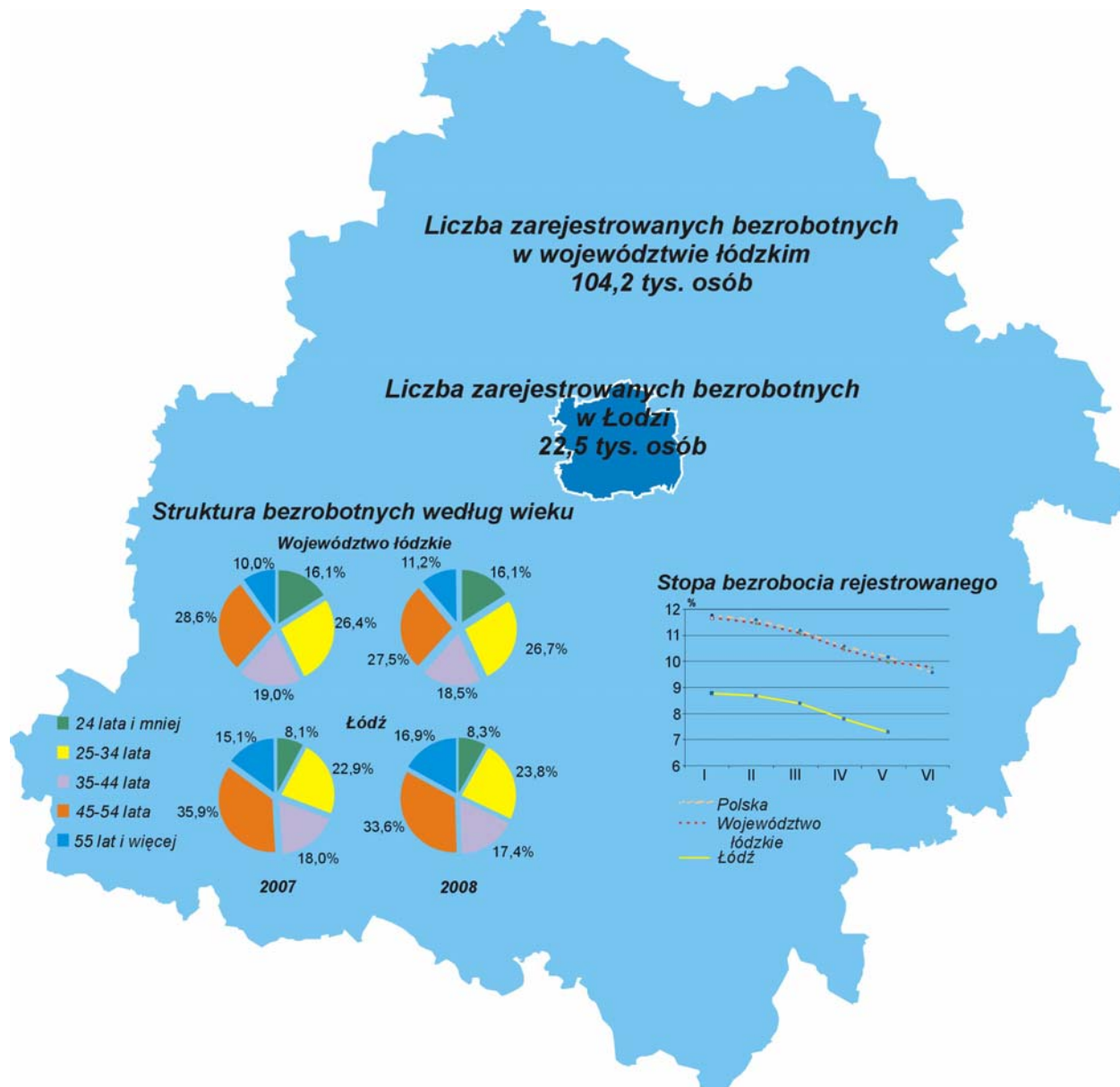
Stopa bezrobocia rejestrowanego



Bezrobotni zarejestrowani według poziomu wykształcenia



Struktura bezrobotnych i stopa bezrobocia rejestrowanego Stan w dniu 30 VI



WYNAGRODZENIE

Przeciętne miesięczne wynagrodzenie brutto w sektorze przedsiębiorstw województwa łódzkiego w czerwcu 2008 r. wyniosło 2650,24 zł i było o 4,3 % wyższe od notowanego w maju br. i o 11,5% wyższe niż w czerwcu 2007 r.

W Łodzi przeciętna płaca wyniosła w tym okresie 2867,10 zł (o 216,86 zł wyższa niż przeciętnie w województwie), czyli o 5,9% więcej niż przed miesiącem i o 13,2% więcej niż przed rokiem.

W skali kraju przeciętne wynagrodzenie w maju br. ukształtowało się na poziomie 3215,32 zł, tj. o 4,8% wyższym niż przed miesiącem i o 12,0% wyższym niż przed rokiem.

Przeciętna płaca w sektorze publicznym województwa łódzkiego ukształtowała się na poziomie 3754,76 zł i była to kwota wyższa zarówno od notowanej przed miesiącem, jak i w czerwcu 2007 r. (odpowiednio o 10,7% i 12,6%). W firmach należących do sektora prywatnego przeciętne wynagrodzenie wyniosło 2489,65 zł i wzrosło o 3,0% w stosunku do poprzedniego miesiąca i o 12,1% w porównaniu z analogicznym miesiącem ubiegłego roku.

W stosunku do czerwca ubiegłego roku wzrost wynagrodzeń odnotowano we wszystkich obserwowanych sekcjach, przy czym najwyższy dotyczył sekcji: transport, gospodarka magazynowa i łączność (o 16,0%), działalność usługowa komunalna, społeczna i indywidualna, pozostała (o 15,6%), budownictwo (o 14,7%) oraz handel i naprawy (o 10,4%).

W przetwórstwie przemysłowym wzrost wynagrodzeń wystąpił we wszystkich z obserwowanych działów, w tym najwyższy w produkcji: pozostałego sprzętu transportowego (o 90,8%) i w nieco mniejszym stopniu w działach: produkcja metali (o 21,3%), produkcja masy włóknistej oraz papieru (o 18,1%) oraz produkcja wyrobów gumowych i z tworzyw sztucznych (o 17,9%).

Przeciętne miesięczne wynagrodzenie wypłacane w pierwszym półroczu br. w sektorze przedsiębiorstw ukształtowało się na poziomie 2560,34 zł, tj. o 11,5% wyższym niż w analogicznym okresie 2007 r. W sektorze publicznym płace były o 7,6% wyższe niż przed rokiem, a w prywatnym odnotowano ich wzrost o 13,2%.

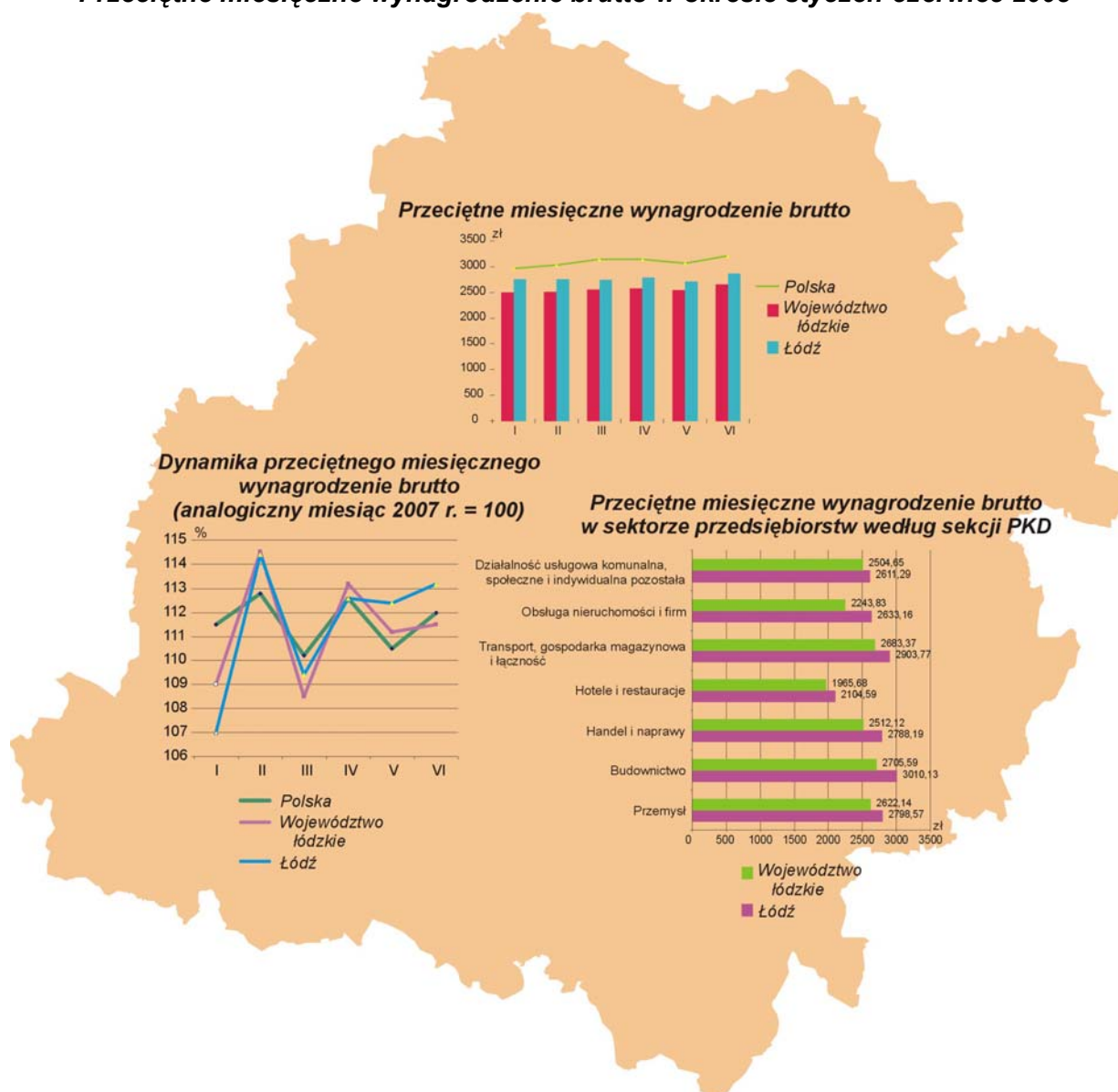
W Łodzi w okresie minionych sześciu miesięcy przeciętna płaca wzrosła również o 11,5% w stosunku do tego samego okresu 2007 r. i wyniosła 2770,74 zł.

W skali kraju przeciętne wynagrodzenie wzrosło w tym czasie o 11,7%.

Wzrost wynagrodzeń w skali półrocza odnotowano we wszystkich z obserwowanych sekcji, w tym najwyższy w budownictwie (o 17,3%), działalności usługowej komunalnej, społecznej i indywidualnej, pozostałej (o 15,3%) oraz w transporcie, gospodarce magazynowej i łączności (o 14,0%).

We wszystkich z obserwowanych działów przetwórstwa przemysłowego poziom wynagrodzeń był wyższy niż przed rokiem. Najwyższy wzrost odnotowano w przedsiębiorstwach zajmujących się produkcją: metali (o 21,3%), drewna i wyrobów z drewna oraz ze słomy i wikliny (o 18,9%), masy włóknistej oraz papieru (o 18,2%) oraz produkcją skór wyprawionych i wyrobów z nich (o 17,1%).

Przeciętne miesięczne wynagrodzenie brutto w okresie styczeń-czerwiec 2008



MIESZKANIA

Według wstępnych danych w czerwcu 2008 r. na terenie województwa łódzkiego oddano do użytkowania 406 mieszkań, tj. o 24,1% mniej niż przed miesiącem, ale o 16,0% więcej niż w czerwcu ubiegłego roku. Wśród oddanych lokali dominowały, podobnie jak w miesiącach poprzednich, mieszkania powstałe w ramach budownictwa indywidualnego stanowiąc 66,8% ogółu. Udział mieszkań przeznaczonych na sprzedaż lub wynajem wyniósł – 17,9%, komunalnych – 6,2%, społeczno-czynszowych – 5,9%, a spółdzielczych – 3,0%.

W czerwcu br. przeciętna powierzchnia użytkowa mieszkania ukształtowała się na poziomie 124,3 m² (przed rokiem 130,2 m²).

Na terenie kraju w czerwcu br. oddano do eksploatacji 9907 mieszkań, tj. o 7,0% mniej niż miesiąc wcześniej, ale o 14,1% więcej niż przed rokiem. W strukturze mieszkań oddanych na terenie kraju przeważały lokale inwestorów indywidualnych (50,4% ogółu) oraz przeznaczone na sprzedaż lub wynajem (44,5%).

W czerwcu br. w województwie łódzkim wydano 1189 pozwoleń na budowę mieszkań (w tym 793 w budownictwie indywidualnym), tj. o 16,7% więcej niż przed miesiącem, ale o 11,1% mniej niż w czerwcu 2007 r. Rozpoczęto budowę 802 mieszkań, z czego 79,1% to mieszkania w budynkach inwestorów indywidualnych.

Od początku roku na terenie województwa łódzkiego przekazano do użytkowania 2984 mieszkania, tj. o 22,8% więcej niż w analogicznym okresie ubiegłego roku. Najwyższą dynamiką wzrostu w porównaniu z ubiegłym rokiem charakteryzowały się lokale zakładowe, których oddano w liczbie 45 wobec zaledwie 5 mieszkań przed rokiem. Wysoką dynamikę odnotowano również w przypadku mieszkań społecznych czynszowych - 232 mieszkania wobec 64 przed rokiem oraz spółdzielczych - 163 mieszkania wobec 71 przed rokiem. Liczba mieszkań przeznaczonych na sprzedaż lub wynajem wzrosła w tym czasie o 93,7%. Zmniejszyła się natomiast liczba mieszkań przekazanych przez inwestorów indywidualnych (spadek o 3,7%) oraz komunalnych (o 3,7%).

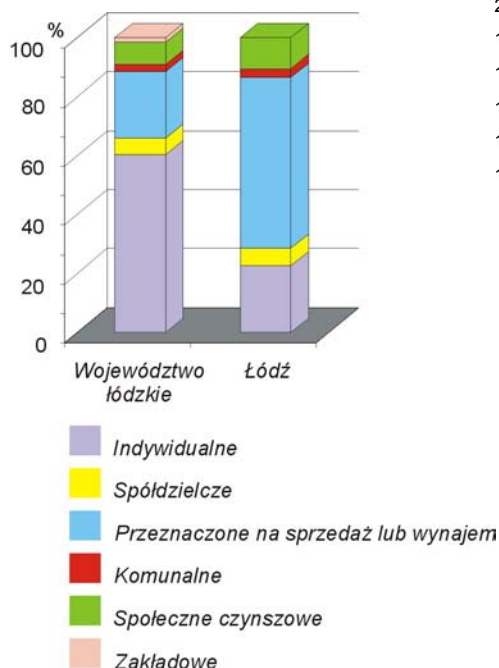
Przeciętna powierzchnia użytkowa mieszkania w okresie styczeń-czerwiec br. wyniosła 111,2 m² (przed rokiem 124,3 m²). Mieszkania o największej powierzchni wybudowano w ramach budownictwa indywidualnego - przeciętnie 143,5 m² (przed rokiem 143,8 m²). Najmniejsze powierzchniowo mieszkania wybudowano w ramach budownictwa komunalnego - 43,7 m² (przed rokiem 38,0 m²) oraz społeczno-czynszowego - 51,1 m² (49,9 m² w okresie styczeń-czerwiec 2007 r.).

W porównaniu z pierwszym półroczem 2007 r. o 42,0% wzrosła liczba mieszkań, na których budowę wydano pozwolenia (6837 pozwoleń); 57,8% wszystkich pozwoleń dotyczyło lokali należących do inwestorów indywidualnych. W tym okresie rozpoczęto również budowę większej niż przed rokiem liczby mieszkań - o 39,0% (4302 mieszkania).

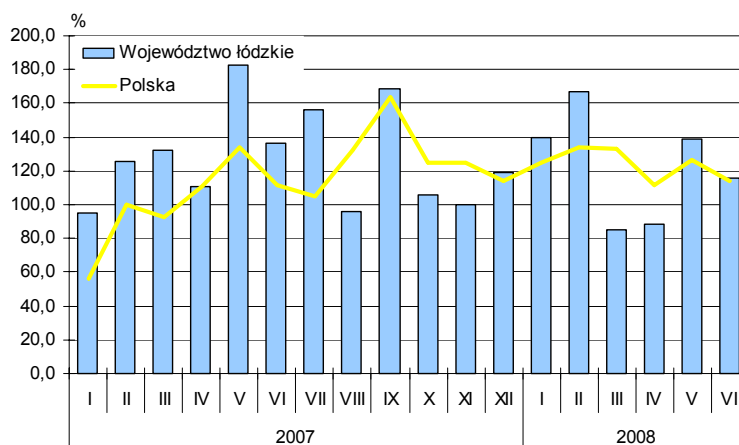
Na terenie Łodzi przekazano w tym czasie 870 mieszkań wobec 418 oddanych rok wcześniej. Przeciętna powierzchnia wyniosła 88,4 m² podczas, gdy przed rokiem 114,2 m².

W kraju od początku roku przekazano 67684 mieszkania, tj. o 28,1% więcej niż przed rokiem. Przeważały mieszkania wybudowane w ramach budownictwa indywidualnego - 50,3% ogółu, jednak najwyższą dynamiką w ciągu roku charakteryzowały się mieszkania wybudowane z przeznaczeniem na sprzedaż lub wynajem (wzrost o 80,6% w porównaniu z analogicznym okresem 2007 r.), a ich udział w ogólnej liczbie przekazanych mieszkań wyniósł 41,2%. Spółdzielnie mieszkaniowe odnotowały w tym okresie 6,0% spadek liczby oddanych mieszkań.

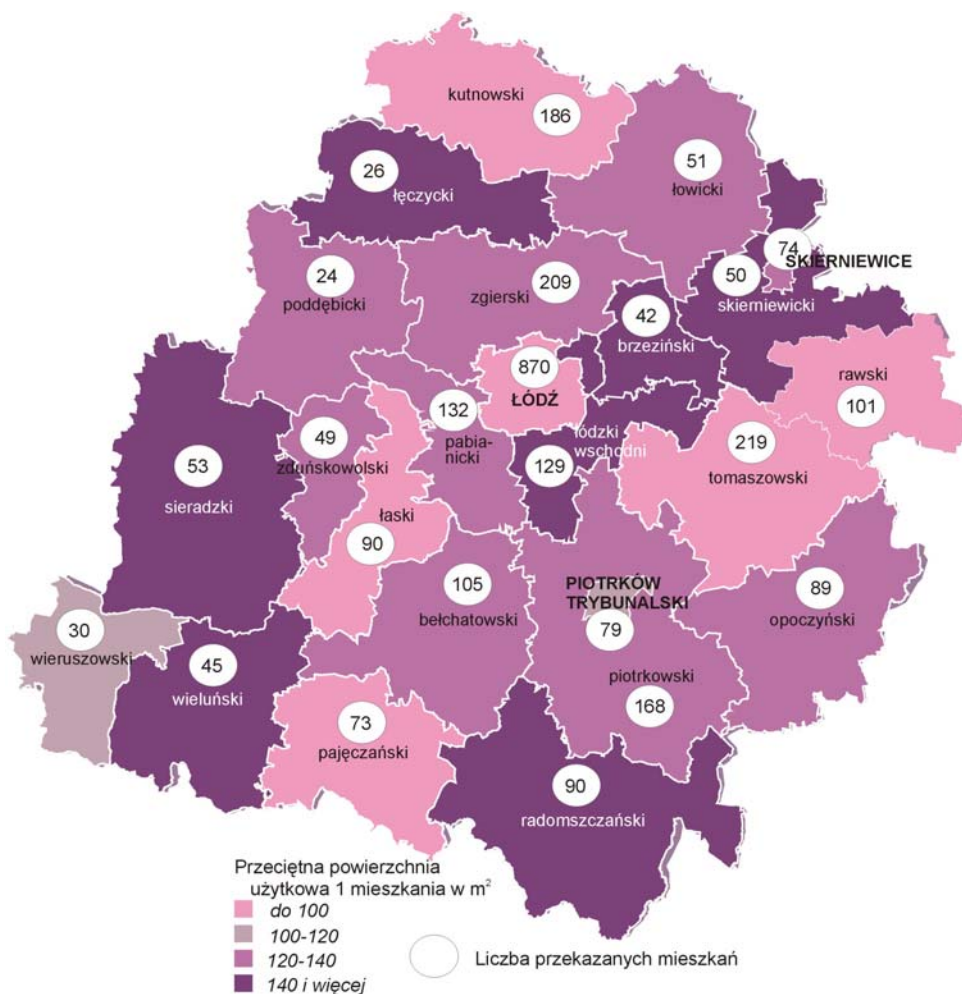
Struktura mieszkań oddanych do użytkowania w I półroczu 2008 r. według form budownictwa



Mieszkania oddane do użytkowania (analogiczny miesiąc roku poprzedniego = 100)



Mieszkania oddane do użytkowania i przeciętna powierzchnia użytkowa mieszkań według powiatów w I półroczu 2008 r.



Na rynku rolnym województwa łódzkiego w czerwcu 2008 r. w porównaniu z majem br. odnotowano w skupie wzrost cen żywca rzeźnego: wołowego, wieprzowego, drobiu oraz ziemniaków. Obniżyły się natomiast ceny zbóż (pszenica, żyto) i mleka. W obrocie targowiskowym odnotowano wzrost cen pszenicy, ziemniaków i żywca wieprzowego oraz prosiąt do chowu. Obniżyły się natomiast ceny żyta, jęczmienia i żywca wołowego.

W odniesieniu do czerwca ubiegłego roku zarówno w skupie, jak i na targowiskach, odnotowano wzrost cen zbóż (pszenica, żyto, jęczmień), żywca wołowego i wieprzowego, a znaczny spadek cen ziemniaków. Wzrosła cena targowiskowa prosiąt z przeznaczeniem na chów. Niższe niż przed rokiem były natomiast ceny skupu drobiu rzeźnego i mleka.

W czerwcu 2008 r. skupiono 3862 tony zboża ogółem. Było to o 27,0% mniej niż przed miesiącem i o 47,7% mniej niż w czerwcu ubiegłego roku.

Skup pszenicy spadł o 21,7% w porównaniu z poprzednim miesiącem i o 49,3% w stosunku do czerwca ub. roku. Ceny pszenicy w skupie obniżyły się o 5,7% w porównaniu z poprzednim miesiącem (średnio do 82,72 zł/dt), ale były o 38,9% wyższe w odniesieniu do analogicznego okresu ub. roku. Na targowiskach za 1 dt pszenicy płacono o 93,71 zł, tj. o 0,1% więcej niż przed miesiącem i o 24,6% więcej niż przed rokiem.

Skup żyta był o 28,9% niższy niż w ubiegłym miesiącu i o 51,1% w porównaniu z czerwcem 2007 r. Za żyto w skupie płacono średnio 69,46 zł/dt, tj. o 0,4% mniej w porównaniu z poprzednim miesiącem, ale o 26,6% więcej niż w tym samym okresie ub. roku. Natomiast w obrocie targowiskowym cena żyta wyniosła średnio 76,96 zł/dt, tj. o 1,7% mniej niż w poprzednim miesiącu, ale była wyższa o 18,0% w odniesieniu do czerwca 2007 r.

Cena jęczmienia jaką w czerwcu uzyskiwali rolnicy na targowiskach województwa łódzkiego była o 4,0% niższa od notowanej przed miesiącem (średnio 86,56 zł/dt), ale o 4,0% niższa od notowanej przed miesiącem (średnio 86,56 zł/dt), ale o 17,7% wyższa niż w czerwcu ubiegłego roku.

W czerwcu br. za ziemniaki w skupie płacono średnio 63,45 zł/dt, tj. o 52,6% więcej niż przed miesiącem, ale o 58,6% mniej niż przed rokiem. W obrocie targowiskowym ceny ziemniaków wzrosły średnio do 53,01 zł/dt, tj. o 18,8% w stosunku do poprzedniego miesiąca, spadły natomiast aż o 64,0% w odniesieniu do tego samego okresu ub. roku.

Skup żywca rzeźnego (bydło, cielęta, trzoda chlewna, owce, konie, drób) w przeliczeniu na mięso w czerwcu 2008 r. wyniósł 14,0 tys. ton, co oznacza wzrost o 8,5% w stosunku do poprzedniego miesiąca i o 8,2% w skali roku.

Skup żywca wieprzowego wzrósł o 12,1% w stosunku do maja 2008 r. i o 3,3% do analogicznego okresu poprzedniego roku. Ceny żywca wieprzowego w skupie wyniosły średnio 4,30 zł/kg i były o 7,5% wyższe w porównaniu z poprzednim miesiącem i o 18,0% z czerwcem ubiegłego roku. Na targowiskach za 1 kg żywca wieprzowego płacono 4,10 zł/kg, tj. o 17,8% więcej niż przed miesiącem i o 39,0% więcej niż przed rokiem.

W czerwcu br. poprawiła się w porównaniu z majem br. relacja cen skupu żywca wieprzowego do targowiskowych cen żyta (odpowiednio z 5,1 do 5,6), a także relacja cen skupu żywca wieprzowego do targowiskowych cen jęczmienia (odpowiednio z 4,4 do 5,0).

Za prosię w obrocie targowiskowym płacono średnio 94,26 zł/kg, tj. o 25,7% więcej niż przed miesiącem i o 25,0% niż przed rokiem.

W czerwcu br. skupiono o 3,2% więcej żywca wołowego niż w ubiegłym miesiącu, ale o 4,8% mniej niż przed rokiem. Ceny skupu żywca wołowego (średnio 3,95 zł/kg) wzrosły w stosunku do poprzedniego miesiąca o 2,1%, natomiast w skali roku o 4,4%. Ceny bydła rzeźnego w obrocie targowiskowym wynosiły średnio 3,05 zł/kg i były o 1,0% niższe niż przed miesiącem, ale o 5,2% wyższe niż w czerwcu ubiegłego roku.

Drobiu rzeźnego w czerwcu 2008 r. skupiono o 5,4% więcej niż w maju br. i o 4,6% więcej niż w tym samym okresie ubiegłego roku. Ceny skupu drobiu rzeźnego wzrosły do poziomu 3,49 zł/kg, tj. o 5,8% w porównaniu z poprzednim miesiącem, ale zmalały o 1,1% w stosunku do analogicznego okresu 2007 r.

Skup mleka wyniósł 65874 tys. litrów i był o 2,0% niższy niż w maju 2008 r., ale o 5,0% wyższy niż przed rokiem. Za 1 hl mleka płacono średnio 92,20 zł, tj. o 5,9% mniej niż przed miesiącem i o 2,0% mniej niż przed rokiem.

PRZEMYSŁ

Przychody ze sprzedaży wyrobów i usług przedsiębiorstw przemysłowych województwa łódzkiego w czerwcu br. wyniosły 3726,4 mln zł i były o 9,0% wyższe w porównaniu z poprzednim miesiącem (licząc w cenach stałych) i o 13,8% wyższe w stosunku do czerwca 2007 r.

Przedsiębiorstwa zlokalizowane na terenie Łodzi osiągnęły poziom sprzedaży o 26,6% wyższy niż miesiąc wcześniej, a w porównaniu z analogicznym miesiącem ubiegłego roku o 22,4% wyższy.

W skali kraju wartość produkcji sprzedanej przemysłu osiągnęła poziom wyższy zarówno w relacji do poprzedniego miesiąca, jak i czerwca ubiegłego roku – odpowiednio o 5,0% i 7,2%.

Wzrost sprzedaży w porównaniu z majem br. odnotowano m.in. w jednostkach produkujących: maszyny i urządzenia (o 70,0%), wyroby chemiczne (o 24,8%) oraz wyroby z metali (o 17,2%). Poziomu sprzedaży sprzed miesiąca nie osiągnięto w działach: produkcja drewna, wyrobów z drewna oraz ze słomy i wikliny (spadek o 5,9%) oraz działalność wydawnicza, poligrafia i reprodukcja zapisanych nośników informacji (o 5,7%).

Najwyższy wzrost sprzedaży w porównaniu z czerwcem ub. roku osiągnęły przedsiębiorstwa produkujące pozostały sprzęt transportowy (wskaźnik dynamiki wyniósł 103,8%). W mniejszym stopniu sprzedaż wzrosła w produkcji: instrumentów medycznych, precyzyjnych i optycznych, zegarów i zegarków (o 41,4%), wyrobów z metali (o 34,1%) oraz sprzętu i urządzeń radiowych, telewizyjnych i telekomunikacyjnych (o 32,9%). Najgłębszy spadek wartości sprzedaży odnotowały m.in. przedsiębiorstwa z działów: produkcja odzieży i wyrobów futrzarskich (o 9,4%) oraz produkcja drewna i wyrobów z drewna oraz ze słomy i wikliny (o 7,1%)

W okresie styczeń-czerwiec br. wartość produkcji sprzedanej przemysłu osiągnęła poziom 21546,1 mln zł, tj. o 11,4% wyższy niż w analogicznym okresie 2007 r.

Przedsiębiorstwa przemysłowe zlokalizowane na terenie Łodzi wytworzyły produkcję o wartości 5760,8 mln zł, tj. o 19,8% wyższą niż przed rokiem.

Wartość sprzedanej produkcji przemysłowej w skali kraju wzrosła w tym okresie o 8,5%.

W relacji do analogicznego okresu ubiegłego roku najwyższy wzrost przychodów ze sprzedaży wyrobów i usług odnotowano m.in. w działach: produkcja sprzętu i urządzeń radiowych, telewizyjnych i telekomunikacyjnych (o 83,8%), produkcja instrumentów medycznych, precyzyjnych i optycznych, zegarów i zegarków (o 63,5%), produkcja pozostałego sprzętu transportowego (o 30,7%) oraz produkcja wyrobów z metali (o 25,1%), Poziomu sprzedaży sprzed roku nie osiągnięto m.in. w produkcji skór wyprawionych i wyrobów z nich (spadek o 11,4%) oraz w produkcji drewna i wyrobów z drewna oraz ze słomy i wikliny (o 6,6%).

Wydajność pracy mierzona produkcją sprzedaną na 1 zatrudnionego (w bieżących cenach bazowych) w okresie styczeń-czerwiec br. wyniosła 119,9 tys. zł i licząc w cenach stałych była o 5,2% wyższa niż przed rokiem. W Łodzi wartość ta ukształtowała się na poziomie 105,3 tys. zł, tj. o 8,0% więcej niż przed rokiem.

BUDOWNICTWO

W czerwcu 2008 r. wartość produkcji sprzedanej przedsiębiorstw skupionych w sekcji budownictwo wyniosła 493,8 mln zł i była o 25,2% wyższa niż przed miesiącem i o 13,9% wyższa niż w czerwcu 2007 r.

Wartość produkcji budowlano-montażowej w kwocie 361,8 mln zł była wyższa zarówno od uzyskanej w maju br., jak i od wypracowanej w analogicznym miesiącu 2007 roku (odpowiednio o 30,6% i o 27,9%).

W skali kraju wartość ta była o 17,0% wyższa niż w marcu 2008 r. oraz o 23,0% wyższa niż przed rokiem.

Podobnie jak i w poprzednich miesiącach, tak i w czerwcu br. najwyższy wkład w wartość produkcji budowlano-montażowej wniosły firmy z grupy wznoszenie obiektów budowlanych; inżynieria lądowa i wodna (ich przychody stanowiły 85,8% ogólnej wartości przychodów produkcji budowlano-montażowej). Przychody firm z tej grupy były wyższe niż przed miesiącem o 32,6% i o 27,7% wyższe niż przed rokiem.

W pierwszym półroczu br. wartość produkcji sprzedanej budownictwa osiągnęła wartość 2113,8 mln zł, tj. o 16,5% wyższą niż w analogicznym okresie 2007 r. Wartość produkcji budowlano-montażowej była w tym okresie o 19,2% wyższa niż przed rokiem, osiągając poziom 1414,0 mln zł.

W Polsce odnotowano w tym czasie wzrost produkcji budowlano-montażowej o 17,0%.

Wydajność pracy, mierzona przychodem ze sprzedaży wyrobów i usług przeliczonym na 1 zatrudnionego w przedsiębiorstwach budowlanych województwa łódzkiego od początku 2008 r. wyniosła 103,9 tys. zł i była o 7,1% wyższa niż przed rokiem. Wydajność pracy w przedsiębiorstwach sektora prywatnego wyniosła 106,7 tys. zł (o 6,0% więcej niż w okresie styczeń-czerwiec 2007 r.), a w sektorze publicznym 71,2 tys. zł (o 29,1% więcej niż przed rokiem).

HANDEL

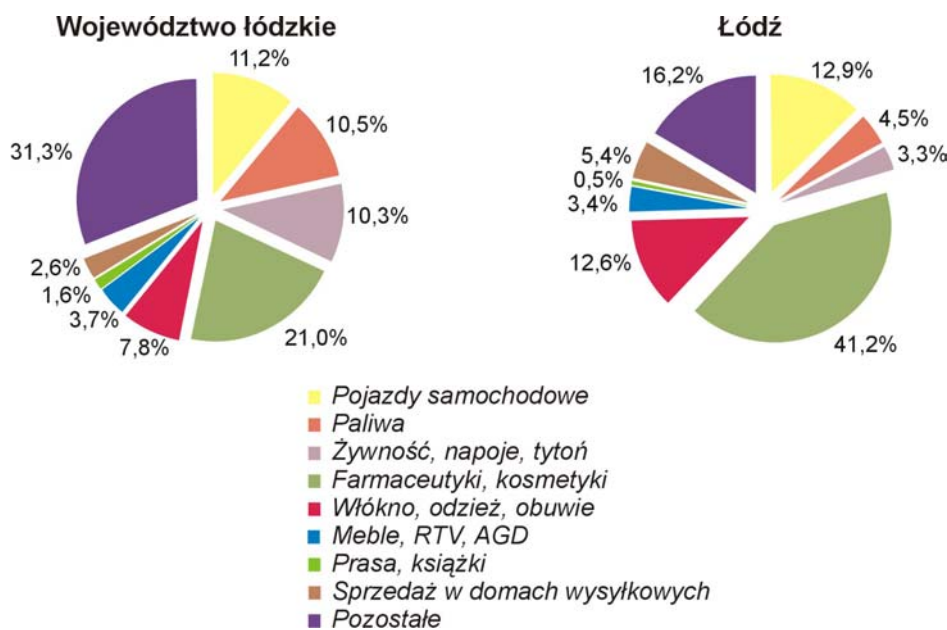
W czerwcu 2008 r. wartość sprzedaży detalicznej (w jednostkach handlowych i niehandlowych) województwa łódzkiego wyniosła 1118,1 mln zł i w stosunku do maja br. nieznacznie wzrosła o 0,2%, a w odniesieniu do czerwca 2007 r. odnotowano jej wzrost o 12,0%. Sprzedaż wyższą niż przed miesiącem zrealizowały m.in. jednostki skupione w branżach: pojazdy

samochodowe - o 12,6% (11,1% udziału w ogólnej wartości sprzedaży) oraz z mniejszym stopniem włókno, odzież, obuwie - o 7,4% (7,9% sprzedaży ogółem), prasa, książki - 7,2% (1,8% ogólnej wartości sprzedaży), paliwa - o 6,8% (11,0% udziału w ogólnej wartości sprzedaży) oraz farmaceutyki, kosmetyki - o 6,8% (22,6% ogólnej wartości sprzedaży). Spadek sprzedaży odnotowały m.in. jednostki z branż: sprzedaż w domach wysyłkowych - o 44,7% (1,7% udziału w ogólnej wartości sprzedaży) oraz żywność, napoje, tytoń - o 5,5% (9,8% ogólnej wartości sprzedaży).

Od początku roku wartość sprzedaży detalicznej osiągnęła poziom o 16,0% wyższy niż przed rokiem. Najwyższy wzrost odnotowały jednostki z branż: sprzedaż w domach wysyłkowych - o 38,6% (2,6% sprzedaży ogółem), pojazdy samochodowe – o 34,2% (11,2% udziału w ogólnej wartości sprzedaży), włókno, odzież, obuwie - o 27,0% (7,8% sprzedaży ogółem), farmaceutyki, kosmetyki - o 26,6% (21,0% sprzedaży ogółem) oraz paliwa - o 22,9% (10,5% ogólnej wartości sprzedaży). Nieznaczny spadek wartości sprzedaży zaobserwowano jedynie w branży meble, RTV, AGD - o 7,4% (3,8% sprzedaży ogółem).

Wartość sprzedaży hurtowej (prowadzonej przez jednostki handlowe) województwa łódzkiego, w czerwcu br. była o 0,2% niższa niż przed miesiącem, a w porównaniu z czerwcem ubiegłego roku odnotowano jej wzrost o 7,8%. W okresie styczeń-czerwiec br. sprzedaż hurtowa osiągnęła poziom o 6,2% wyższy od zanotowanego w analogicznym okresie ubiegłego roku

Struktura sprzedaży detalicznej w I półroczu 2008 r.



WYBRANE DANE O WOJEWÓDZTWIE ŁÓDZKIM

WYSZCZEGÓLNIENIE		I	II	III	IV	V	VI	VII	VIII	IX	X	XI	XII
A – 2007 r. B – 2008 r.													
Ludność ^a (w tys. osób)	A	.	.	2563,0	.	.	2560,9	.	.	2559,2	.	.	2555,9
	B
Bezrobotni zarejestrowani ^a (w tys. osób)	A	166,0	165,3	158,7	149,1	141,4	135,5	132,8	130,1	126,6	123,0	121,7	123,1
	B	128,2	126,8	121,8	114,1	109,1	104,2						
Stopa bezrobocia ^{a,b} (w %)	A	15,0	15,0	14,4	13,7	13,0	12,5	12,3	12,0	11,8	11,4	11,3	11,5
	B	11,8	11,6	11,2	10,6	10,2	9,8						
Oferty pracy (w ciągu miesiąca)	A	5469	7752	9880	9156	8688	8282	7305	8676	7068	7748	5426	3879
	B	6177	6791	7346	8160	6755	7703						
Liczba bezrobotnych na 1 ofertę pracy ^a	A	48	29	26	25	24	22	25	21	25	22	33	46
	B	30	29	24	21	23	18						
Przeciętne zatrudnienie w sektorze przedsiębiorstw ^c (w tys. osób)	A	287,0	288,6	288,8	290,0	291,1	293,6	294,4	296,8	297,1	300,2	300,5	301,8
	B	308,1	311,4	312,4	312,5	313,0	313,1						
poprzedni miesiąc=100	A	101,2	100,6	100,0	100,4	100,3	100,9	100,3	100,8	100,1	101,1	100,1	100,4
	B	102,1	101,1	100,3	100,0	100,2	100,0						
analogiczny miesiąc poprzedniego roku=100	A	104,9	105,7	105,5	105,7	105,8	106,1	105,9	106,0	105,3	106,1	106,0	106,5
	B	107,3	107,9	108,2	107,8	107,6	106,6						
Przeciętne wynagrodzenia miesięczne brutto w sektorze przedsiębiorstw ^c (w zł)	A	2291,99	2189,61	2352,55	2278,31	2284,86	2377,70	2354,32	2408,24	2383,14	2434,42	2640,11	2784,62
	B	2499,41	2506,17	2551,99	2578,94	2539,84	2650,24						
poprzedni miesiąc=100	A	90,0	95,5	107,4	96,8	100,3	104,1	99,0	102,3	99,0	102,2	108,4	105,5
	B	89,8	100,3	101,8	101,1	98,5	104,3						
analogiczny miesiąc poprzedniego roku=100	A	110,6	107,1	110,0	100,4	107,8	108,2	108,2	111,4	107,4	111,1	122,2	109,4
	B	109,0	114,5	108,5	113,2	111,2	111,5						
Mieszkania oddane do użytkowania (od początku roku)	A	441	866	1279	1694	2081	2438	2921	3300	3774	4399	5023	5855
	B	610	1325	1676	2043	2578	2984						
analogiczny okres poprzedniego roku=100	A	94,2	107,2	115,6	111,6	122,2	124,6	128,2	123,5	128,5	124,1	120,5	120,3
	B	137,7	153,0	131,0	120,6	123,9	122,8						

^a Stan w końcu okresu. ^b Udział zarejestrowanych bezrobotnych w cywilnej ludności aktywnej zawodowo. ^c W przedsiębiorstwach z większą od 9 liczbą pracujących.

WYBRANE DANE O WOJEWÓDZTWIE ŁÓDZKIM

WYSZCZEGÓLNIENIE		I	II	III	IV	V	VI	VII	VIII	IX	X	XI	XII
A – 2007 r. B – 2008 r.													
Nakłady inwestycyjne ^a (w tys. zł; ceny bieżące)	A	.	.	869893	.	.	2426657	.	.	3964444	.	.	6702296
	B	.	.	1586127
analogiczny okres poprzedniego roku =100	A	.	.	191,1	.	.	190,0	.	.	151,8	.	.	179,9
(ceny bieżące)	B	.	.	182,3
Produkcja sprzedana przemysłu ^b (w cenach stałych):													
poprzedni miesiąc=100	A	100,2	99,5	111,8	92,9	101,5	101,6	97,7	103,7	105,3	105,6	95,4	92,0
	B	103,1	103,3	99,0	105,9	92,3	109,0						
analogiczny miesiąc poprzedniego roku=100	A	118,7	119,2	111,9	114,5	107,3	106,0	112,2	109,0	108,2	109,7	109,0	105,6
	B	110,3	113,9	100,3	116,0	105,7	113,8						
Produkcja budowlano-montażowa ^b (w cenach bieżących):													
poprzedni miesiąc=100	A	26,5	124,8	149,8	138,8	104,6	108,8	111,6	104,0	107,9	115,6	69,7	167,8
	B	25,4	141,5	122,1	118,7	111,3	130,6						
analogiczny miesiąc poprzedniego roku=100	A	135,4	127,3	149,0	179,8	131,3	127,7	137,2	128,9	128,1	133,4	113,3	132,1
	B	126,7	143,6	117,1	100,1	106,5	127,9						
Przewozy ładunków ^{bc} w tys. ton	A	272,8	264,7	323,8	347,3	361,8	373,5	372,5	337,0	392,6	428,1	394,9	359,0
	B	410,8	392,4	434,9	458,3	442,9	455,6						
Sprzedaż detaliczna towarów ^b (w cenach bieżących):													
poprzedni miesiąc=100	A	79,4	99,9	119,4	97,1	104,8	100,3	100,4	102,4	99,5	109,6	95,0	113,7
	B	82,2	100,1	107,5	106,0	98,5	100,2						
analogiczny miesiąc poprzedniego roku=100	A	119,1	120,3	121,5	112,4	114,3	113,5	115,0	117,2	111,3	117,7	116,9	116,9
	B	121,0	121,2	109,2	119,2	112,0	112,0						
Wskaźnik cen:													
towarów i usług konsumpcyjnych ^d :													
analogiczny okres poprzedniego roku=100	A	.	.	102,1	.	.	102,9	.	.	102,4	.	.	.
	B

a W przedsiębiorstwach z większą od 49 liczbą pracujących. *b* W przedsiębiorstwach z większą od 9 liczbą pracujących. *c* Dane podano zgodnie z każdorazowym stanem organizacyjnym. *d* W kwartale.

WYBRANE DANE O WOJEWÓDZTWIE ŁÓDZKIM

WYSZCZEGÓLNIENIE		I	II	III	IV	V	VI	VII	VIII	IX	X	XI	XII
A – 2007 r. B – 2008 r.													
Wskaźnik cen: (dok.) skupu ziarna zbóż ^d :													
poprzedni miesiąc=100	A	106,7	102,1	102,0	98,7	98,3	93,0	93,0	116,9	125,6	98,8	97,0	99,8
	B	111,0	100,3	102,0	100,3	94,7	96,2						
analogiczny miesiąc poprzedniego roku=100	A	171,4	166,5	169,2	163,5	159,9	144,4	131,3	146,1	151,0	145,1	133,2	131,1
	B	136,5	134,0	134,0	136,1	131,1	135,5						
skupu żywca rzeźnego wołowego ^d :													
poprzedni miesiąc=100	A	103,0	103,8	100,9	97,7	94,4	100,7	98,0	102,4	99,0	98,7	96,0	104,2
	B	99,3	100,2	104,2	99,6	100,7	102,1						
analogiczny miesiąc poprzedniego roku=100	A	98,7	99,5	99,2	95,8	93,1	91,6	92,6	97,4	94,7	94,7	96,0	98,2
	B	94,8	91,5	94,5	96,3	102,8	104,4						
skupu żywca rzeźnego wieprzowego ^{ab} :													
poprzedni miesiąc=100	A	95,6	103,1	102,6	100,4	98,3	111,8	109,7	102,6	100,9	87,2	90,5	102,8
	B	102,9	93,2	111,2	100,6	111,1	107,5						
analogiczny miesiąc poprzedniego roku=100	A	92,4	100,5	97,5	99,2	97,3	100,7	100,3	95,1	95,5	96,9	95,0	102,8
	B	110,5	99,9	108,4	108,5	122,6	118,0						
Wskaźnik rentowności obrotu w przedsiębiorstwach ^c													
brutto ^d (w %)	A	.	.	6,3	.	.	6,4	.	.	6,3	.	.	6,0
	B	.	.	6,8	.	.	.						
netto ^e (w %)	A	.	.	5,1	.	.	5,4	.	.	5,2	.	.	5,0
	B	.	.	5,4	.	.	.						
Podmioty gospodarki narodowej ^f													
	A	240109	239346	238596	238162	238307	238596	239176	239520	240149	240351	240695	240862
	B	240009	239739	239723	239729	239985	240665						
w tym spółki handlowe	A	11874	11913	11962	12001	12023	12069	12126	12174	12240	12286	12330	12372
	B	12412	12487	12536	12582	12625	12715						
w tym z udziałem kapitału zagranicznego	A	2395	2403	2411	2413	2414	2425	2436	2445	2458	2474	2486	2493
	B	2498	2518	2524	2526	2538	2566						

a Według siedziby producenta. *b* W wyniku konsultacji z Departamentem Statystyki Rolnictwa i Środowiska w marcu 2005 r. zmieniona została metodologia naliczania danych dotyczących skupu produktów rolnych. Dane sprzed marca 2005 r. podano w warunkach porównywalnych. *c* Z większą od 49 liczbą pracujących; dane są prezentowane narastająco. *d* Relacja wyniku finansowego brutto do przychodów z całokształtu działalności. *e* Relacja wyniku finansowego netto do przychodów z całokształtu działalności. *f* W rejestrze REGON, bez rolników indywidualnych; stan w końcu okresu.