



URZĄD STATYSTYCZNY W ŁODZI



# Raport z wyników województwa łódzkiego

## Powszechny Spis Rolny 2010

ŁÓDŹ 2011

**ZESPÓŁ REDAKCYJNY**  
**URZĘDU STATYSTYCZNEGO W ŁODZI**

Piotr Ryszard Cmela - Przewodniczący, Edward Bedlechowicz, Mariola Chrobot, Ewelina Herman, Anna Jaeschke, Stanisław Kaniewicz, Sławomir Konczak, Włodzimierz Obraniak, Elżbieta Ossowska, Tomasz Piasecki, Jolanta Włodarczyk, Liliana Wójcik

**OPRACOWANIE:**

Edward Bedlechowicz  
Teresa Binio  
Piotr Chabior  
Włodzimierz Janek  
Ewa Sztendel

**POD KIERUNKIEM:**

Stanisława Kaniewicza

**SKŁAD, GRAFIKA:**

Aleksandra Krupińska, Elżbieta Kucek – Łódzki Ośrodek Badań Regionalnych

**Przy publikowaniu danych US – prosimy o podanie źródła**

**ISBN 978-83-60002-29-2**

---

Druk: Zakład Wydawnictw Statystycznych, al. Niepodległości 208, 00-925 Warszawa

Nakład 170 egz

Cena 15,00 zł

## PRZEDMOWA

Prezentowana publikacja przedstawia wyniki Powszechnego Spisu Rolnego 2010 (PSR 2010), dla województwa łódzkiego. PSR 2010 został przeprowadzony w dniach 1 września – 31 października 2010 r. i był pierwszym spisem po przystąpieniu Polski do Unii Europejskiej, pierwszym zrealizowanym na formularzu elektronicznym oraz wykorzystującym w szerokim zakresie źródła administracyjne.

Opracowanie zawiera uwagi metodyczne, część analityczną i tabelaryczną, prezentującą podstawowe informacje zebrane w spisie. W części analitycznej przedstawiono dane dotyczące struktury gospodarstw rolnych, użytkowania gruntów, powierzchni zasiewów, pogłowia zwierząt gospodarskich, wyposażenia gospodarstw rolnych w ciągniki i maszyny rolnicze oraz pracujących w rolnictwie w 2010 r.

Wybrane informacje odniesiono do wyników spisu rolnego 2002 r. Pozwoliło to na pokazanie zmian w rolnictwie po przystąpieniu Polski do Unii Europejskiej i objęciu polskiego rolnictwa wspólną polityką rolną.

Przekazując Państwu publikację „Raport z wyników województwa łódzkiego - Powszechny Spis Rolny 2010” wyrażam nadzieję, że zaprezentowane podstawowe dane wzbogacą wiedzę o zmianach w rolnictwie województwa łódzkiego. W miarę dalszego opracowywania wyników spisu planowane jest wydanie w 2012 r. publikacji „Charakterystyka gospodarstw rolnych w województwie łódzkim” zawierającej bardziej szczegółowe dane spisowe.

Zapraszam do odwiedzania strony internetowej Urzędu Statystycznego ([www.stat.gov.pl/lodz](http://www.stat.gov.pl/lodz)), gdzie dostępne będą publikacje pospisowe w wersji elektronicznej.

Dyrektor  
Urzędu Statystycznego w Łodzi



*dr Piotr Ryszard Cmela*

Łódź, październik 2011 r.

## SPIS TREŚCI

<b>PRZEDMOWA</b> .....	<b>Str.</b> 3
<b>UWAGI METODYCZNE</b> .....	6

## CZEŚĆ ANALITYCZNA

Uwagi ogólne .....	21
Gospodarstwa rolne .....	23
Użytkowanie gruntów .....	27
Powierzchnia zasiewów .....	30
Zwierzęta gospodarskie .....	32
Ciągniki i maszyny rolnicze .....	38
Pracujący w gospodarstwach rolnych .....	40

## Tablice

Tabl. 1. Liczba gospodarstw rolnych i średnia powierzchnia użytków rolnych w latach 2002 i 2010 .....	23
Tabl. 2. Liczba gospodarstw rolnych według grup obszarowych użytków rolnych w latach 2002 i 2010 .....	24
Tabl. 3. Ogólna powierzchnia gospodarstw rolnych w latach 2002 i 2010 .....	27
Tabl. 4. Użytkowanie gruntów w gospodarstwach rolnych w latach 2002 i 2010 .....	29
Tabl. 5. Powierzchnia zasiewów głównych upraw rolnych w latach 2002 i 2010 .....	30
Tabl. 6. Obsada zwierząt gospodarskich na 100 ha użytków rolnych w latach 2002 i 2010 .....	33
Tabl. 7. Ciągniki i maszyny rolnicze w przeliczeniu na powierzchnię w latach 2002 i 2010 .....	39
Tabl. 8. Nakłady pracy w gospodarstwach rolnych w ciągu roku w latach 2002 i 2010 .....	43

## Wykresy

Wykres 1. Struktura gospodarstw rolnych według grup obszarowych użytków rolnych w latach 2002 i 2010 .....	25
Wykres 2. Struktura gospodarstw rolnych i powierzchni użytków rolnych według grup obszarowych użytków rolnych w 2010 r. ....	25
Wykres 3. Struktura gospodarstw rolnych według rodzaju prowadzonej działalności rolniczej w latach 2002 i 2010 .....	26
Wykres 4. Użytkowanie gruntów w gospodarstwach rolnych w latach 2002 i 2010 .....	28
Wykres 5. Użytkowanie gruntów w gospodarstwach rolnych według rodzaju gruntów w 2010 r. ....	28
Wykres 6. Struktura zasiewów według grup ziemiopłodów w latach 2002 i 2010 .....	31
Wykres 7. Zwierzęta gospodarskie w latach 2002 i 2010 .....	32
Wykres 8. Struktura pogłowia bydła w latach 2002 i 2010 .....	34
Wykres 9. Zmiany wielkości pogłowia bydła w gospodarstwach w 2010 r. według grup obszarowych użytków rolnych w odniesieniu do 2002 r. ....	35

	<b>Str.</b>
<b>Wykresy (dok.)</b>	
Wykres 10. Struktura stada trzody chlewnej w latach 2002 i 2010.....	36
Wykres 11. Zmiany wielkości pogłowia trzody chlewnej w gospodarstwach według grup obszarowych użytków rolnych w odniesieniu do 2002 r. ....	36
Wykres 12. Drób w latach 2002 i 2010 .....	37
Wykres 13. Liczba ciągników na 100 ha użytków rolnych i 100 gospodarstw rolnych w 2010 r. według grup obszarowych .....	38
Wykres 14. Struktura ciągników rolniczych według mocy silnika w 2010 r. ....	39
Wykres 15. Pracujący wyłącznie lub głównie oraz pracownicy najemni w gospodarstwach prowadzących działalność rolniczą na 1 gospodarstwo i 100 ha użytków rolnych według grup obszarowych w 2010 r. ....	41
Wykres 16. Struktura użytkowników gospodarstw indywidualnych pracujących w tych gospodarstwach według płci i wieku w 2010 r. ....	44

### **CZĘŚĆ TABELARYCZNA**

Tabl. 1. Liczba gospodarstw rolnych według grup obszarowych użytków rolnych i użytkowników w latach 2002 i 2010 .....	46
Tabl. 2. Liczba gospodarstw rolnych według grup obszarowych użytków rolnych i rodzaju prowadzonej działalności rolniczej w latach 2002 i 2010 .....	47
Tabl. 3. Średnia powierzchnia użytków rolnych w gospodarstwach rolnych według grup obszarowych użytków rolnych i rodzaju prowadzonej działalności rolniczej w latach 2002 i 2010 .....	48
Tabl. 4. Użytkowanie gruntów w gospodarstwach rolnych według użytkowników w latach 2002 i 2010 .....	49
Tabl. 5. Użytkowanie gruntów w gospodarstwach rolnych według grup obszarowych użytków rolnych w latach 2002 i 2010 .....	50
Tabl. 6. Powierzchnia zasiewów według użytkowników w latach 2002 i 2010 .....	52
Tabl. 7. Powierzchnia zasiewów według grup obszarowych użytków rolnych w latach 2002 i 2010 .....	53
Tabl. 8. Zwierzęta gospodarskie według użytkowników w latach 2002 i 2010 .....	54
Tabl. 9. Zwierzęta gospodarskie według grup obszarowych użytków rolnych w 2010 r. ....	55
Tabl. 10. Ciągniki i maszyny rolnicze w gospodarstwach rolnych według użytkowników w latach 2002 i 2010 .....	56
Tabl. 11. Ciągniki i maszyny rolnicze w gospodarstwach rolnych według grup obszarowych użytków rolnych w latach 2002 i 2010 .....	57
Tabl. 12. Pracujący wyłącznie lub głównie w gospodarstwach rolnych w czerwcu 2010 r. według grup obszarowych użytków rolnych .....	58
Tabl. 13. Użytkownicy gospodarstw indywidualnych według wieku, płci i grup obszarowych użytków rolnych w 2010 r. ....	59
Tabl. 14. Nakłady pracy w gospodarstwach rolnych w ciągu roku według grup obszarowych użytków rolnych w latach 2002 i 2010 .....	60

## UWAGI METODYCZNE

### Wprowadzenie

Powszechny Spis Rolny 2010 (PSR 2010) przeprowadzony został **od 1 września do 31 października 2010 r.** według stanu na dzień **30 czerwca 2010 r.** (dzień referencyjny) **o godzinie 24.00.**

Podstawę prawną PSR 2010 oraz badania metod produkcji rolnej stanowiły:

- a) Rozporządzenie Parlamentu Europejskiego i Rady (WE) nr 1166/2008 z dnia 19 listopada 2008 r. w sprawie badań struktury gospodarstw rolnych i badania metod produkcji rolnej oraz uchylające rozporządzenie Rady (EWG) nr 571/88 (Dz. U. UE nr L 321 z dnia 1 grudnia 2008 r.), zwane dalej Rozporządzeniem unijnym;
- b) Ustawa z dnia 17 lipca 2009 r. o powszechnym spisie rolnym w 2010 r. (Dz. U. z dnia 10 sierpnia 2009 r., Nr 126 poz. 1040), zwana dalej Ustawą;
- c) Ustawa z dnia 29 czerwca 1995 r. o statystyce publicznej (Dz. U. z 1995 r., Nr 88, poz. 439; z 1996 r., Nr 156, poz. 775; z 1997 r., Nr 88, poz. 554 i Nr 121, poz. 769; z 1998 r., Nr 99, poz. 632 i Nr 106, poz. 668; z 2001 r., Nr 100, poz. 1080; z 2003 r., Nr 217, poz. 2125; z 2004 r., Nr 273, poz. 2703; z 2005 r., Nr 163, poz. 1362; z 2006 r., Nr 170, poz. 1217; z 2007 r., Nr 166, poz. 1172);
- d) Program Badań Statystycznych Statystyki Publicznej.

W powyższych aktach prawnych określono termin i zakres tematyczny spisu, zasady organizacji i realizacji prac spisowych, zobowiązanie respondentów do udzielania informacji oraz sposób zebrania i ochrony danych.

PSR 2010 jest pierwszym spisem zrealizowanym od czasu przystąpienia Polski do Unii Europejskiej. Z członkostwa państwa polskiego w Unii Europejskiej wynika szereg zobowiązań, m.in. konieczność dostarczenia informacji z dziedziny rolnictwa w zakresie i terminach określonych przez Komisję Europejską.

Potrzeba przeprowadzenia PSR 2010 r. wynikała ponadto z konieczności:

- ✓ zapewnienia bazy informacyjnej o gospodarstwach rolnych, koniecznej dla realizacji krajowej, regionalnej i lokalnej polityki rolnej i społecznej na wsi,
- ✓ analizy zmian, jakie zaszły w rolnictwie na przestrzeni lat 2002-2010,

- ✓ wykonania zobowiązań Polski w zakresie dostarczenia informacji dla potrzeb innych niż EUROSTAT organizacji międzynarodowych (FAO, OECD i inne),
- ✓ pospisowej aktualizacji statystycznego rejestru gospodarstw rolnych, a tym samym przygotowania operatów do różnotematycznych badań reprezentacyjnych z zakresu rolnictwa realizowanych w latach następnych.

Obok Raportu, wyniki spisu zostaną przedstawione w publikacjach krajowych pod następującymi tytułami:

1. Powszechny Spis Rolny 2010 – Użytkowanie gruntów,
2. Powszechny Spis Rolny 2010 – Uprawy rolne i wybrane elementy metod produkcji roślinnej,
3. Powszechny Spis Rolny 2010 – Uprawy ogrodnicze,
4. Powszechny Spis Rolny 2010 – Zwierzęta gospodarskie i wybrane elementy metod produkcji zwierzęcej,
5. Powszechny Spis Rolny 2010 – Środki produkcji w rolnictwie,
6. Powszechny Spis Rolny 2010 – Charakterystyka gospodarstw rolnych,
7. Powszechny Spis Rolny 2010 – Pracujący w gospodarstwach rolnych.

Nowym rozwiązaniem w procesie udostępniania danych będzie Analityczna Baza Mikro danych (ABM), w której znajdą się odpersonalizowane dane uzyskane w spisie i badaniu metod produkcji rolnej. Walorem ABM, istotnym z punktu widzenia użytkowników informacji statystycznej, będzie Aplikacja Użytkowników Zewnętrznych oraz możliwość komunikacji m.in. z Podsystemem Metainformacji czy budowanym obecnie Portalem Geostatystycznym.

Ponadto w Bazie Danych Lokalnych będą zamieszczone informacje ze spisu dla poszczególnych szczebli podziału terytorialnego kraju.

## **Zakres i tematyka Powszechnego Spisu Rolnego 2010**

Spis rolny został przeprowadzony jako:

- I. badanie pełne w gospodarstwach rolnych:
  1. osób fizycznych o powierzchni użytków rolnych wynoszącej:
    - a) co najmniej 1 ha,
    - b) poniżej 1 ha:

- spełniających progi fizyczne określone w załączniku II do Rozporządzenia unijnego (prowadzące uprawę roślin o powierzchni co najmniej: 0,5 ha dla tytoniu, 0,5 ha dla chmielu, 0,5 ha dla warzyw i truskawek gruntowych, 0,1 ha dla warzyw i truskawek pod osłonami, 0,1 ha dla kwiatów i roślin ozdobnych pod osłonami lub prowadzących chów zwierząt o skali chowu co najmniej: 10 sztuk dla bydła ogółem, 50 sztuk dla trzody chlewnej ogółem, 10 sztuk dla loch, 20 sztuk dla owiec ogółem, 20 sztuk dla kóz ogółem, 1000 sztuk dla drobiu ogółem),
- dodatkowo na potrzeby krajowe - prowadzących uprawę roślin o powierzchni co najmniej: 0,5 ha dla plantacji drzew owocowych, 0,5 ha dla plantacji krzewów owocowych, 0,3 ha dla szkółek sadowniczych i ozdobnych, 0,1 ha dla truskawek gruntowych oraz 0,1 ha dla tytoniu lub prowadzących chów zwierząt o skali chowu co najmniej: 5 sztuk dla krów ogółem, 100 sztuk dla drobiu ogółem oraz 5 sztuk dla koni ogółem, nie więcej jednak niż progi określone w załączniku II do Rozporządzenia unijnego;

2. osób prawnych i jednostek organizacyjnych niemających osobowości prawnej.

II. badanie reprezentacyjne w gospodarstwach rolnych osób fizycznych o powierzchni poniżej 1 ha użytków rolnych, innych niż określone w pkt. I.1.b).

Wykaz gospodarstw rolnych do spisu powstał na bazie danych administracyjnych, które przed spisem zostały zweryfikowane przez urzędy gmin oraz rachmistrzów spisowych, w trakcie obchodu przedspisowego.

Do budowy wykazu wykorzystano dane z Agencji Restrukturyzacji i Modernizacji Rolnictwa (ARiMR), dane z urzędów gmin (Ewidencja Podatkowa Nieruchomości – EPN – płatnicy podatku rolnego) i starostw powiatowych (Ewidencja Gruntów i Budynków – EGiB), Głównego Inspektoratu Jakości Handlowej Artykułów Rolno-Spożywczych (GIJHAR-S – dane o gospodarstwach ekologicznych) oraz Ministerstwa Finansów (PIT-6 – płatnicy podatku dochodowego od dochodów z działów specjalnych produkcji rolnej).

Dodatkowo dla gospodarstw rolnych osób prawnych i jednostek organizacyjnych niemających osobowości prawnej, wykaz został zweryfikowany bieżącą sprawozdawczością z zakresu rolnictwa.

Na podstawie informacji administracyjnych wyodrębniono obiekty, które w zależności od wielkości powierzchni użytków rolnych (poniżej 1 ha oraz 1 ha i więcej) oraz wielkości pozostałych progów określonych w Ustawie, zostały zakwalifikowane do badania pełnego lub reprezentacyjnego.

Spis został przeprowadzony z wykorzystaniem wyłącznie formularza elektronicznego. Formularz ten przed spisem został zasilony dostępnymi danymi z rejestrów administracyjnych. Informacje od respondentów uzyskano stosując następujące metody zbierania danych:

- ✓ samospis internetowy (metoda CAII),
- ✓ wywiad telefoniczny z wykorzystaniem komputera (metoda CATI),
- ✓ wywiad bezpośredni z wykorzystaniem urządzenia hand-held, przeprowadzany przez rachmistrza spisowego (metoda CAPI).

Tematyka spisu rolnego została ujęta na formularzu elektronicznym w następujących działach:

1. Użytkowanie gruntów
2. Działalność gospodarcza
3. Struktura dochodów gospodarstwa domowego z użytkownikiem gospodarstwa rolnego
4. Powierzchnia zasiewów i inna
5. Pogłowie zwierząt gospodarskich
6. Ciągniki, maszyny i urządzenia rolnicze
7. Zużycie nawozów
8. Aktywność ekonomiczna
9. Metody produkcji rolnej

Zgodnie z art. 10 Ustawy o powszechnym spisie rolnym, w terminie od 3 do 10 listopada 2010 r., został przeprowadzony spis kontrolny na próbie 20 tys. gospodarstw rolnych osób fizycznych, wylosowanych z jednostek biorących udział w spisie właściwym.

## **Schemat losowania próby gospodarstw rolnych osób fizycznych o powierzchni użytków rolnych poniżej 1 ha**

Losowanie gospodarstw rolnych przeprowadzone zostało oddzielnie w każdej gminie przy wykorzystaniu schematu losowania warstwowego. Próba gospodarstw o liczebności 150 tys. rozdzielona została pomiędzy gminy w taki sposób, aby błąd względny oszacowania łącznej powierzchni użytków rolnych (tj. z uwzględnieniem gospodarstw rolnych o powierzchni powyżej 1 ha, które ujęto w badaniu pełnym) był jednakowy dla wszystkich gmin, tj.  $v(\hat{y}) \leq 0,01497$ .

W celu alokacji próby pomiędzy gminy wykorzystany został specjalny program optymalizacyjny, który jednocześnie:

- rozdzielał próbę gospodarstw pomiędzy gminy,
- w każdej gminie populację gospodarstw o powierzchni użytków rolnych poniżej 1 ha, dzielił w sposób optymalny na trzy warstwy. W efekcie ustalone zostały granice warstw, różne w zależności od gminy,
- wydzielał w danej gminie tzw. warstwę górną zawierającą gospodarstwa największe w klasie gospodarstw poniżej 1 ha. Gospodarstwa te badane były w 100%,
- dokonywał optymalnego rozdziału próby pomiędzy pozostałe warstwy.

## **Ważniejsze definicje, pojęcia spisowe i zasady spisywania**

**Gospodarstwo rolne** oznacza grunty rolne wraz z gruntami leśnymi, budynkami lub ich częściami, urządzeniami i inwentarzem, jeżeli stanowią lub mogą stanowić zorganizowaną całość gospodarczą oraz prawami związanymi z prowadzeniem gospodarstwa rolnego.

**Gospodarstwo rolne osoby fizycznej (gospodarstwo indywidualne)** to gospodarstwo o powierzchni użytków rolnych od 0,1 ha, będące własnością lub znajdujące się w użytkowaniu osoby fizycznej oraz gospodarstwo rolne osoby posiadającej użytki rolne o powierzchni mniejszej niż 0,1 ha lub nieposiadającej użytków rolnych, która ma co najmniej: 1 sztukę bydła lub (i) 5 sztuk trzody chlewnej albo 1 lochę lub (i) 3 sztuki owiec lub (i) 3 sztuki kóz lub (i) 1 konia lub (i) 30 sztuk drobiu lub (i) 1 strusia lub (i) 5 sztuk samic

królików lub (i) 5 sztuk samic pozostałych zwierząt futerkowych lub (i) 3 sztuki pozostałych zwierząt utrzymywanych na rzeź lub (i) 1 pień pszczeli.

**Gospodarstwo rolne osoby prawnej lub jednostki organizacyjnej niemającej osobowości prawnej** to gospodarstwo rolne prowadzone przez osobę prawną lub jednostkę organizacyjną niemającą osobowości prawnej, której podstawowa działalność jest zaliczana według Polskiej Klasyfikacji Działalności do sekcji A, dział 01, grupy: 01.1 – uprawy rolne inne niż wieloletnie, 01.2 – uprawy roślin wieloletnich, 01.3 – rozmnażanie roślin, 01.4 – chów i hodowla zwierząt, 01.5 – uprawy rolne połączone z chowem i hodowlą zwierząt (działalność mieszana), 01.6, klasa 01.61 – działalność usługowa wspomagająca produkcję roślinną (utrzymywanie gruntów w dobrej kulturze rolnej przy zachowaniu wymogów ochrony środowiska), a także niezależnie od zaklasyfikowania działalności podstawowej, gdy w gruntach użytkowanych przez jednostkę powierzchnia użytków rolnych przekracza 1 ha lub jednostka prowadzi chów zwierząt gospodarskich.

**Za użytkownika gospodarstwa rolnego** uważa się osobę fizyczną, osobę prawną oraz jednostkę organizacyjną niemającą osobowości prawnej, faktycznie użytkującą gospodarstwo rolne, niezależnie od tego, czy jest właścicielem, dzierżawcą tego gospodarstwa czy też użytkuje je z innego tytułu i niezależnie od tego, czy grunty wchodzące w skład gospodarstwa rolnego są położone na terenie jednej czy kilku gmin.

Do **działalności rolniczej** zaliczamy działalność związaną z uprawą roślin oraz chowem i hodowlą zwierząt, która obejmuje: wszystkie uprawy rolne (w tym również uprawę grzybów), warzywnictwo i sadownictwo, szkółkarstwo, hodowlę i nasiennictwo roślin rolniczych i ogrodniczych, chów i hodowlę zwierząt w gospodarstwie (bydła, owiec, kóz, koni, trzody chlewnej, drobiu, królików, zwierząt futerkowych, zwierząt łownych utrzymywanych na rzeź), pszczół oraz działalność polegającą na utrzymaniu gruntów rolnych już niewykorzystywanych do celów produkcyjnych według zasad dobrej kultury rolnej przy zachowaniu wymogów ochrony środowiska (zgodnie z normami).

Do **gruntów użytkowanych** przez gospodarstwo zalicza się użytki rolne, lasy i grunty leśne, pozostałe grunty (np. pod zabudowaniami), niezależnie od tytułu władania (własne, dzierżawione na zasadzie umowy i bezumownie, użytkowane z innego tytułu, wspólne w części przypadającej użytkownikowi), lecz bez gruntów wydzierżawionych innym.

**Powierzchnia gruntów ogółem** oznacza łączną powierzchnię użytków rolnych, lasów i gruntów leśnych oraz gruntów pozostałych niezależnie od tytułu władania - własnych, dzierżawionych (na zasadzie umowy i bezumownie lecz bez gruntów wydzierżawionych innym), użytkowanych z tytułu zajmowania określonego stanowiska (leśniczy, ksiądz, nauczyciel, itp.), wspólnych w części przypadającej użytkownikowi, a także użytkowane przez gospodarstwo grunty należące do gospodarstw opuszczonych.

**Użytki rolne ogółem** to powierzchnia:

- użytków rolnych w dobrej kulturze rolnej (użytki rolne utrzymywane zgodnie z normami, spełniające wymogi Rozporządzenia Ministra Rolnictwa i Rozwoju Wsi w sprawie minimalnych norm z dnia 12 marca 2007 r. w sprawie minimalnych norm (Dz. U. z 2010 r., nr 39, poz. 211, z późniejszymi zmianami), na którą składają się:
  - łąki trwałe,
  - pastwiska trwałe,
  - sady (plantacje drzew i krzewów owocowych oraz ich szkółki),
  - ogrody przydomowe (bez powierzchni przeznaczonej na rekreację),
  - zasiewy (łączna powierzchnia wszystkich upraw zasianych i zasadzonych z wyłączeniem sadów i ogrodów przydomowych),
  - grunty ugorowane,
- użytków rolnych pozostałych (użytki rolne nie użytkowane i nie utrzymywane w dobrej kulturze rolnej w dniu 30 czerwca 2010 r.).

W związku z wprowadzeniem pojęcia **dobrej kultury rolnej**, niektóre rodzaje użytków rolnych, np. łąki, pastwiska, a także pozostałe grunty, nie są w pełni porównywalne z wynikami PSR 2002.

**Łąki trwałe** to powierzchnia gruntów pokryta trawami (5 lub więcej lat), z zasady koszone - przynajmniej raz w roku, ale zbiory niekoniecznie wykorzystywane są do celów produkcyjnych.

**Pastwiska trwałe** to powierzchnia gruntów pokryta trawami (5 lub więcej lat), które z zasady nie są koszone, lecz wypasane. Łącznie z pastwiskami trwałymi niewykorzystywanymi do celów produkcyjnych oraz ekstensywnie wypasanymi pastwiskami

położonymi na terenach pagórkowatych, na glebach niskiej klasy, na których nie stosuje się nawożenia, podsiewów, melioracji itp.

**Sady** to plantacje drzew, krzewów owocowych i upraw jagodowych (łącznie z plantacjami leszczyny, malin, winorośli, lecz bez plantacji truskawek i poziomek) rosnące w zwartym nasadzeniu, a także szkółki drzew i krzewów owocowych, jeżeli ich łączna powierzchnia nie jest mniejsza niż 0,10 ha.

**Grunty ugorowane** to grunty orne niewykorzystywane do celów produkcyjnych, ale utrzymane według zasad dobrej kultury rolnej, przy zachowaniu wymogów ochrony środowiska. Zalicza się tu także grunty przygotowane pod zasiewy, ale do **30 czerwca 2010 r.** nie obsiane lub nie obsadzone.

**Powierzchnia lasów i gruntów leśnych** to powierzchnia o wielkości co najmniej 0,10 ha, pokryta roślinnością leśną (zalesiona) lub przejściowo jej pozbawiona (nie zalesiona) oraz grunty związane z gospodarką leśną. Uwzględnia się tu powierzchnię szkółek drzew leśnych założonych na terenach leśnych i wykorzystywanych na potrzeby własne gospodarstwa rolnego (niehandlowe).

**Powierzchnia pozostałych gruntów** to grunty będące pod zabudowaniami, podwórzami, placami i ogrodami ozdobnymi, parkami, powierzchnia wód śródlądowych (własnych i dzierzawionych), rowów melioracyjnych, powierzchnia porośniętą wikliną w stanie naturalnym, powierzchnia terenów bagiennych, powierzchnia innych gruntów (torfowiska, żwirownie), nieużytków (w tym gruntów zadrzewionych i zakrzaczonych), powierzchnia przeznaczona dla rekreacji (np. zlokalizowana wokół domu, pola golfowe, itp.). Do pozostałych gruntów zalicza się także powierzchnię gruntów rolnych nie użytkowanych rolniczo, jeżeli grunty te nie powrócą już do użytkowania rolniczego, np. grunty rolne przeznaczone pod budowę drogi, supermarketu.

**Powierzchnia zasiewów** to powierzchnia wszystkich upraw zasianych i zasadzonych w gospodarstwie rolnym. Do powierzchni pod zasiewami zaliczamy między innymi: powierzchnię szkółek drzew i krzewów ozdobnych, szkółek drzew leśnych do celów handlowych, uprawy wikliny, drzew i krzewów owocowych rosnących poza plantacjami, a także innych upraw trwałych ( w tym uprawy „choinek bożonarodzeniowych”) oraz powierzchnię upraw pod osłonami itp. Zalicza się tu także powierzchnię plantacji drzew

i krzewów szybkorosnących prowadzonych na użytkach rolnych, a także plantacje truskawek i poziomek.

Do **grupy upraw pastewnych** zaliczono: kukurydzę na zielonkę, okopowe pastewne, strączkowe pastewne, mieszanki zbożowo-strączkowe na ziarno, uprawy nasienne motylkowych pastewnych, traw polowych i innych pastewnych, motylkowe pastewne i inne pastewne na zielonkę, motylkowe pastewne, trawy polowe i inne uprawy na przyoranie.

**Uprawy przemysłowe** obejmują: buraki cukrowe, rzepak i rzepik, len włóknisty, len oleisty, konopie i tytoń.

**Zwierzęta gospodarskie** to zwierzęta utrzymywane w celu produkcji mięsa, mleka i innych produktów zwierzęcych, a także w przypadku koni, wykorzystywane jako siła pociągowa i dla celów rekreacyjnych i sportowych. Zalicza się następujące gatunki: koniowate, bydło, trzoda chlewna, owce, kozy, drób (tj.: kury, indyki, kaczki, gęsi, przepiórki, perliczki, gołębie, strusie, pawie, łabędzie i inne gatunki do produkcji mięsa, ale bez ptactwa utrzymywanego do celów łowieckich), króliki, zwierzęta futerkowe, pnie pszczele oraz pozostałe zwierzęta utrzymywane w gospodarstwie rolnym dla produkcji mięsa (np. sarny, daniele, dziki itp.).

Badaniem objęto **ciągniki i maszyny rolnicze** własne (stanowiące wyłączną własność użytkownika gospodarstwa lub członka jego gospodarstwa domowego) i wspólne (będące współwłasnością i użytkowane przez więcej niż jedno gospodarstwo).

Dane o **pracujących** dotyczą gospodarstw indywidualnych oraz gospodarstw rolnych osób prawnych i jednostek organizacyjnych niemających osobowości prawnej, które w momencie referencyjnym spisu prowadziły działalność rolniczą.

W Powszechnym Spisie Rolnym 2010, podobnie jak w spisach z 2002 r., badano zarówno bieżącą aktywność ekonomiczną ludności (w ciągu tygodnia poprzedzającego dzień referencyjny spisu), jak też zaangażowanie w pracę (nakłady pracy) w rolnictwie w ciągu roku (12 miesięcy poprzedzających dzień referencyjny spisu). Należy jednak podkreślić, że ze względu na nieco inny sposób zadawania niektórych pytań w formularzach spisowych, pełna porównywalność wyników pomiędzy spisami z 2002 i 2010 roku nie jest możliwa.

Zebrane dane dotyczą:

- -w **gospodarstwach indywidualnych** - użytkownika, członków jego rodziny w wieku 15 lat i więcej oraz innych osób pracujących w gospodarstwie rolnym. W przypadku aktywności bieżącej spisywano również osoby z rodziny, które nie wносиły wkładu pracy w gospodarstwo rolne, ale mieszkały razem z użytkownikiem w dniu referencyjnym spisu. Natomiast w celu oceny wkładu pracy w gospodarstwo rolne w ciągu całego roku, uwzględniono dodatkowo członków rodziny niemieszkających z użytkownikiem oraz wkład pracy pracowników najemnych (stałych i dorywczych), kontraktowych i osób pracujących w ramach pomocy sąsiedzkiej.
- -w **gospodarstwach osób prawnych** - wkładu pracy pracowników najemnych (stałych i dorywczych), kontraktowych i pozostałych pracujących przy produkcji rolnej.

W odniesieniu do **aktywności bieżącej** zastosowano podejście zbliżone do zalecanego przez Europejską Komisję Gospodarczą ONZ i Urząd Statystyczny Wspólnot Europejskich (EUROSTAT) do stosowania w Narodowym Spisie Powszechnym Ludności i Mieszkań oraz badaniach siły roboczej. **Dotyczy ono sytuacji w badanym tygodniu** i pozwala wyodrębnić osoby pracujące (z możliwością wyróżnienia osób pracujących w rolnictwie), bezrobotne i bierne zawodowo. W przypadku Powszechnego Spisu Rolnego 2010 badano sytuację na rynku pracy osób zamieszkałych z użytkownikiem gospodarstwa rolnego w ostatnim tygodniu czerwca 2010 r. Takie podejście pozwala na wyróżnienie zbiorowości osób pracujących wyłącznie lub głównie w swoim/rodzinnym gospodarstwie rolnym (definicja poniżej), służącej do zbilansowania wszystkich pracujących w Gospodarce Narodowej (dane publikowane na bieżąco m.in. w Roczniku Statystycznym RP).

**Drugie opisywane ujęcie dotyczy nakładów pracy ponoszonych na wytworzenie produkcji rolnej w ciągu 12 miesięcy**, a więc uwzględnia cały roczny cykl produkcyjny w gospodarstwie rolnym. Tak liczona zbiorowość osób zaangażowanych w pracę w rolnictwie jest z reguły znacznie wyższa, uwzględnia bowiem wkład pracy w tym okresie każdej osoby, niezależnie czy praca w gospodarstwie rolnym była dla niej pracą wyłączną, główną czy dodatkową. Takie podejście jest spójne z wcześniej publikowanymi wynikami Badań Struktury Gospodarstw Rolnych (unijne: *Farm Structure Survey*), które stanowią podstawę danych dla bazy EUROFARM w okresach międzyspisowych.

W obu ujęciach (bieżącym i rocznym) wśród pracujących w swoim/rodzinnym gospodarstwie rolnym możliwe jest wyróżnienie następujących kategorii:

- pracujący wyłącznie w swoim gospodarstwie rolnym,
- pracujący głównie w swoim gospodarstwie rolnym i dodatkowo poza gospodarstwem,
- pracujący głównie poza swoim gospodarstwem rolnym i dodatkowo w swoim gospodarstwie rolnym.

Podziału na pracę główną i dodatkową osoby spisywane dokonywały na podstawie kryterium czasu pracy, tj.:

- **praca główna** - określana dla osób, które wykonywały więcej niż jedną pracę - oznaczała taką, która zwykle zajmuje najwięcej czasu. Jeżeli dwie prace (lub więcej) zajmowały taką samą ilość czasu, pracą główną była ta, która przynosiła wyższy dochód,
- **praca dodatkowa** oznaczała tę, która spośród wykonywanych zajęć zarobkowych innych niż praca główna, zajmowała zwykle najwięcej czasu. Jeżeli dwie prace dodatkowe zajmowały taką samą ilość czasu, należało wskazać tę, która przynosiła wyższy dochód

**Zgodnie z ujęciem bieżącej aktywności ekonomicznej** - do **pracujących** zaliczono wszystkie osoby w wieku 15 lat i więcej, które w okresie badanego tygodnia:

- wykonywały przez co najmniej 1 godzinę pracę przynoszącą zarobek lub dochód tzn. były zatrudnione w charakterze pracownika najemnego, pracowały we własnym (lub dzierżawionym) gospodarstwie rolnym lub prowadziły własną działalność gospodarczą poza rolnictwem, pomagały (bez wynagrodzenia) w prowadzeniu rodzinnego gospodarstwa rolnego lub rodzinnej działalności gospodarczej poza rolnictwem,
- nie wykonywały pracy (np. z powodu choroby, urlopu, przerwy w działalności zakładu, trudnych warunków atmosferycznych, strajku), ale formalnie miały pracę jako pracownicy najemni bądź pracujący na własny rachunek.

Wśród tak wyróżnionej zbiorowości ogółu pracujących zamieszkujących łącznie z użytkownikiem gospodarstwa rolnego wyodrębniono **osoby pracujące wyłącznie lub głównie w swoim/rodzinnym gospodarstwie rolnym, niezależnie od celu prowadzonej w gospodarstwie produkcji**. Definicja i sposób wyodrębniania tej zbiorowości w 2010 r.

odbiega od przyjętej w spisach w 2002 roku, co uniemożliwia pełne porównywanie wyników z obu okresów.

Za **pracę w swoim/rodzinnym gospodarstwie rolnym** uznaje się wykonywanie prac bezpośrednio związanych z produkcją rolniczą (roślinną i zwierzęcą) oraz prace ogólne, związane z prowadzeniem gospodarstwa np.:

- zakup środków produkcji,
- sprzedaż produktów i przygotowanie ich do sprzedaży,
- prace związane z magazynowaniem,
- transport na potrzeby gospodarstwa rolnego,
- bieżące naprawy sprzętu rolniczego, prace konserwacyjne budynków, maszyn, instalacji,
- organizację i zarządzanie pracą w gospodarstwie rolnym, załatwianie spraw urzędowych, prowadzenie rachunków,
- wypełnianie wniosków o dopłaty bezpośrednie i inne.

Ze względu na zaistniałą w 2010 r. specyficzną sytuację, do pracy w swoim gospodarstwie rolnym wliczono również prace związane z likwidacją skutków powodzi.

Jako pracy w gospodarstwie rolnym **nie traktuje się** takich prac jak: przyrządzanie posiłków, pranie, sprzątanie, opieka nad dziećmi oraz innych prac związanych z prowadzeniem gospodarstwa domowego. Wyłączone są również prace związane z leśnictwem, łowiectwem, połowem lub hodowlą ryb (bez względu na to czy prowadzone były w gospodarstwie czy poza nim), a także praca w ramach działalności gospodarczej innej niż rolnicza.

Za **pracę poza swoim/rodzinnym gospodarstwem rolnym** uznaje się każdą pracę, również dorywczą, wykonywaną poza tym gospodarstwem - najemną lub na własny rachunek w tym również w rolnictwie. Do tej kategorii zaliczona została również praca wykonywana w rodzinnej działalności gospodarczej (innej niż rolnicza), np. w agroturystyce, działalności usługowej z wykorzystaniem własnego sprzętu itd.

Do **rodzinnej siły roboczej w gospodarstwach indywidualnych** zaliczono użytkownika gospodarstwa rolnego oraz członków rodziny użytkownika wnoszących wkład pracy w gospodarstwo rolne w ciągu roku (bez wynagrodzenia), którzy:

- mieszkali z użytkownikiem i tworzyli bądź nie tworzyli z nim wspólnego gospodarstwa domowego,
- nie mieszkali z użytkownikiem.

Do **pracowników najemnych** zaliczono osoby zatrudnione na podstawie pisemnej lub ustnej umowy o pracę, otrzymujące wynagrodzenie w gotówce lub naturze. Częścią wynagrodzenia mogły być również koszty utrzymania (np. nocleg, wyżywienie).

Do **pracowników najemnych stałych** zaliczono osoby, które pracowały w każdym tygodniu w roku poprzedzającym dzień badania, bez względu na liczbę godzin pracy w ciągu tygodnia. Do pracowników najemnych stałych zaliczono również osoby, które przepracowały tylko część tygodni w roku ze względu na:

- specyfikę produkcji rolnej w gospodarstwie (np. uprawa owoców, warzyw gruntowych) wymagającej zatrudnienia pracowników tylko w ciągu kilku miesięcy w roku,
- urlop, służbę wojskową, chorobę, wypadek, zgon,
- rozpoczęcie lub zakończenie pracy w gospodarstwie (czyli osoby, które zmieniły miejsce pracy w ciągu roku),
- całkowite wstrzymanie pracy w gospodarstwie spowodowane przyczynami naturalnymi (powódź, pożar).

*Pracownicy dorywczy – są to osoby, które w ciągu 12 miesięcy pracowały tylko w wybranym okresie i nie mają stałej umowy o pracę.*

*Pomoc sąsiedzka - jest to wymiana nakładów pracy pomiędzy gospodarstwami rolnymi. Praca ta musi być wykonywana bez wynagrodzenia.*

*Pracownicy kontraktowi - są to osoby wykonujące określoną usługę w gospodarstwie rolnym, które nie zostały zatrudnione bezpośrednio przez to gospodarstwo rolne.*

**Do pozostałych osób pracujących** w gospodarstwie rolnym zaliczono członków rolniczych spółdzielni produkcyjnych (jeżeli pracowali w gospodarstwie rolnym), uczniów pracujących w szkolnych gospodarstwach rolnych, osoby pracujące (w tym duchownych) w gospodarstwach prowadzonych przez zakony (ale nie pracowników najemnych stałych).

Ze względu na duży udział pracy w niepełnym wymiarze godzin oraz sezonowego zatrudnienia pracowników dorywczych, kontraktowych, pracujących w ramach pomocy sąsiedzkiej i „pozostałych osób pracujących” - **nakłady pracy w rolnictwie tych kategorii pracowników zostały wyrażone wyłącznie w umownych rocznych jednostkach pracy (Annual Work Unit - AWU)**. Ten etap prezentacji wyników PSR 2010 przedstawiony zostanie w kolejnych, rozszerzonych opracowaniach analitycznych poświęconych zagadnieniom nakładów pracy w rolnictwie.

## **Ważniejsze grupowania i zakres publikowanych danych**

W Raporcie prezentowane są podstawowe informacje spisowe na poziomie województwa. Dane te należy traktować jako **dane nieostateczne**. Mogą one ulec nieznacznym zmianom ze względu na nadal trwające prace związane z przetwarzaniem i walidacją szczegółowych informacji na wszystkich poziomach podziału terytorialnego kraju.

Informacje prezentowane są dla całego rolnictwa (sektor prywatny i publiczny łącznie), w tym w części tablic dodatkowo dla gospodarstw indywidualnych.

Większość danych (powierzchnia zasiewów, zwierzęta gospodarskie, ciągniki i maszyny rolnicze, pracujący) prezentowana jest dla gospodarstw rolnych prowadzących działalność rolniczą. Informacje dotyczące liczby gospodarstw rolnych i użytkowania gruntów są dodatkowo przedstawione dla ogółu gospodarstw (prowadzące i nieprowadzące działalności rolniczej 30 czerwca 2010 r.).

Dla zachowania porównywalności z poprzednimi latami i badaniami, do przeliczeń na 100 ha użytków rolnych oraz na gospodarstwo rolne, przyjęto powierzchnię użytków rolnych ogółem oraz liczbę gospodarstw rolnych ogółem (jeśli nie zaznaczono inaczej).

Na podstawie wielkości powierzchni użytków rolnych ogółem wyodrębniono następujące grupy obszarowe użytków rolnych ogółem: 0-1 ha, 1-2, 2-3, 3-5, 5-7, 7-10, 10-15, 15-20, 20-30, 30-50, 50-100, 100 ha i więcej. (*ew. zmiana grup obszarowych*)

Zastosowane w publikacji przedziały grup obszarowych użytków rolnych są lewostronnie zamknięte, z wyjątkiem grup:

- „0 – 1”, gdzie przedział jest obustronnie zamknięty  $<0,00 – 1,00>$ ,
- „1 – 2”, gdzie przedział jest obustronnie otwarty  $(1,01 – 1,99)$ .

W związku z tym, że pojęcie „utrzymywania użytków rolnych w dobrej kulturze rolnej” wprowadzono w 2004 r. (Rozporządzenie Ministra Rolnictwa i Rozwoju Wsi z 7 kwietnia 2004 r. – Dz. U. z 2004 r., Nr 65, poz. 600), dane z tego zakresu podano tylko dla 2010 r.

**Dane prezentowane w publikacji zostały naliczone według siedziby użytkownika gospodarstwa rolnego.**

x  
x                      x

Liczby bezwzględne są zaokrąglone do tysięcy i podane z jednym znakiem po przecinku.

Dane w ujęciu odsetkowym prezentowane są z jednym znakiem po przecinku.

Z uwagi na elektroniczną technikę zaokrągleń ww. dane mogą nie sumować się na ogółem i na 100%.

## UWAGI ANALITYCZNE

### UWAGI OGÓLNE

W okresie pomiędzy dwoma spisami przeprowadzonymi w 2002 i 2010 r., podstawowe znaczenie dla procesu przemian w rolnictwie miały:

- przygotowanie się tego działu gospodarki do akcesji i dostosowywanie polityki rolnej do standardów Unii Europejskiej,
- realizacja przedakcesyjnych programów pomocowych (lata 2002-2004), a następnie wprowadzenie od 2004 r. narzędzi Wspólnej Polityki Rolnej.

Działania te spowodowały między innymi zintensyfikowanie specjalizacji i modernizacji w rolnictwie. Z drugiej strony wielu użytkowników ograniczyło produkcję rolniczą, czy wręcz zrezygnowało z jej prowadzenia.

Wyniki Powszechnego Spisu Rolnego 2010 r. w województwie łódzkim w porównaniu z danymi uzyskanymi ze Spisu Rolnego 2002 r. wskazują na:

- zmniejszenie powierzchni ogólnej gruntów, będących w użytkowaniu gospodarstw rolnych z 1295,3 tys. ha do 1171,1 tys. ha, tj. o 124,2 tys. ha (o 9,6%),
- spadek liczby gospodarstw rolnych z 209,7 tys. do 168,1 tys., tj. o 41,6 tys. (o 19,8%), w tym gospodarstw o powierzchni użytków rolnych powyżej 1 ha ze 165,0 tys. do 134,5 tys., a więc o 30,6 tys. (o 18,5%),
- zmiany w strukturze gospodarstw rolnych według powierzchni użytków rolnych, a mianowicie wzrost udziału gospodarstw w przedziale 5-10 ha z 24,1% do 24,4% i powyżej 15 ha z 5,9% do 7,2%, natomiast spadek udziału gospodarstw do 5 ha z 60,8% do 59,2% i w przedziale 10-15 ha z 9,2% do 9,1%. Średnia wielkość gospodarstwa rolnego zwiększyła się z 5,47 ha do 5,96 ha użytków rolnych (o 9,0%) i była mniejsza od średniej krajowej (6,82 ha). Średnia powierzchnia użytków rolnych w gospodarstwie rolnym prowadzącym działalność rolniczą zwiększyła się z 6,41 ha do 6,86 ha (o 7,0%),

- zmiany w użytkowaniu gruntów, tj. znaczący wzrost powierzchni pozostałych gruntów o 12,4 tys. ha (o 20,5%) oraz lasów i gruntów leśnych o 8,6 tys. ha (o 9,8%), natomiast zmniejszenie powierzchni użytków rolnych o 145,3 tys. ha (o 12,7%),
- zmniejszenie areалу trwałych użytków zielonych z 197,4 tys. ha do 161,5 tys. ha (o 18,2%),
- znaczący wzrost powierzchni sadów z 29,8 tys. ha do 36,2 tys. ha (o 21,3%),
- zmniejszenie ogólnej powierzchni zasiewów z 795,6 tys. ha do 744,0 tys. ha (o 6,5%), w tym: zbóż o 4,5%, ziemniaków o 54,8%, buraków cukrowych o 38,2% i warzyw o 29,9%; wzrost powierzchni uprawy roślin pastewnych zapewniających pasze dla przeżuwaczy o 49,2% oraz roślin przemysłowych o 64,7%, w tym głównie rzepaku o 246,5%,
- wzrost pogłowia bydła ogółem z 450,2 tys. szt. do 454,5 tys. szt. (o 1,0%), natomiast spadek pogłowia trzody chlewnej o 5,2%, drobiu o 13,2% oraz owiec o 38,0%,
- zwiększenie liczby ciągników w gospodarstwach rolnych prowadzących działalność rolniczą z 117,0 tys. szt. do 127,0 tys. szt. (o 8,5%).

## GOSPODARSTWA ROLNE

Według wyników Powszechnego Spisu Rolnego z 2010 r. **liczba gospodarstw rolnych** ogółem wyniosła 168,1 tys., co stanowiło 7,4% ogólnej liczby gospodarstw rolnych w Polsce. Spośród 134,5 tys. gospodarstw rolnych o powierzchni powyżej 1 ha użytków rolnych (UR) - 134,3 tys. (99,9%) stanowiły gospodarstwa indywidualne.

Tabl. 1. **Liczba gospodarstw rolnych i średnia powierzchnia użytków rolnych w latach 2002 i 2010**

Lata	Liczba gospodarstw rolnych w tysiącach	Powierzchnia użytków rolnych ogółem w tysiącach hektarów	Średnia powierzchnia użytków rolnych ogółem w gospodarstwach rolnych w hektarach
<b>GOSPODARSTWA ROLNE OGÓŁEM</b>			
2002 .....	209,7	1146,7	5,47
<b>2010 .....</b>	<b>168,1</b>	<b>1001,4</b>	<b>5,96</b>
	2002=100		
<b>2010 .....</b>	<b>80,2</b>	<b>87,3</b>	<b>109,0</b>
<b>w tym GOSPODARSTWA ROLNE PROWADZĄCE DZIAŁALNOŚĆ ROLNICZĄ</b>			
2002 .....	165,8	1063,2	6,41
<b>2010 .....</b>	<b>143,5</b>	<b>984,0</b>	<b>6,86</b>
	2002=100		
<b>2010 .....</b>	<b>86,6</b>	<b>92,6</b>	<b>107,0</b>

W porównaniu z wynikami PSR 2002, w 2010 r. liczba gospodarstw rolnych ogółem była niższa o 41,6 tys., tj. o 19,8% (w Polsce o 22,4%), w tym gospodarstw o powierzchni użytków rolnych powyżej 1 ha – o 30,6 tys. (o 18,5%).

Największy spadek w odniesieniu do 2002 r. odnotowano wśród gospodarstw najmniejszych, do 1 ha i 1-5 ha UR, gdzie liczba gospodarstw zmniejszyła się odpowiednio o 11,0 tys. (o 24,7%) oraz o 16,8 tys. (o 20,3%). Zmniejszyła się także liczba gospodarstw o powierzchni 5-20 ha UR o 14,4 tys. (o 18,8%). Wzrosła natomiast liczba gospodarstw większych i największych, tj. o powierzchni 20-50 ha UR oraz 50 ha i więcej UR, odpowiednio o 0,5 tys. (o 8,9%) i o 0,2 tys. (o 43,5%). Zmiany te spowodowały pewną poprawę struktury gospodarstw rolnych. Udział gospodarstw najmniejszych w ogólnej

liczbie gospodarstw rolnych, zmniejszył się w przypadku grupy obszarowej do 1 ha – z 21,3% w 2002 r. do 20,0% w 2010 r. Także w grupach 1-5 ha i 10-15 ha UR, zanotowano nieznaczne spadki udziałów odpowiednio o 0,3 i 0,1 pkt. proc. W porównaniu z poprzednim spisem, zwiększył się udział gospodarstw dużych, choć nadal pozostaje on relatywnie niewielki. Odsetek gospodarstw o powierzchni użytków rolnych 20 ha i więcej wzrósł z 2,6% do 3,7%, w tym gospodarstw o powierzchni 50 ha i więcej, odpowiednio z 0,2% do 0,4%.

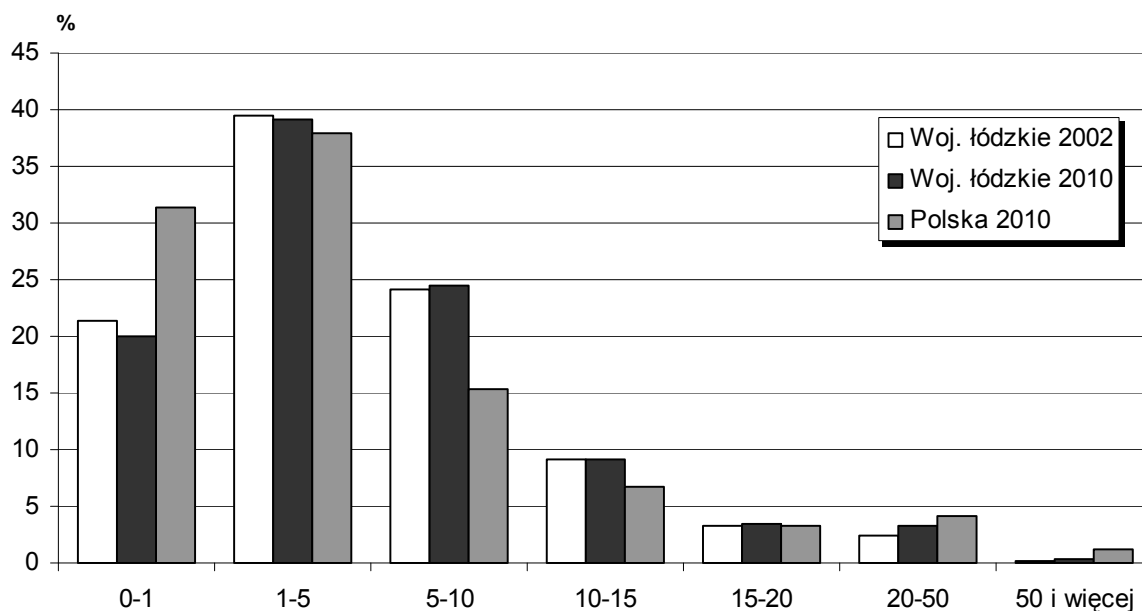
Tabl. 2. **Liczba gospodarstw rolnych według grup obszarowych użytków rolnych w latach 2002 i 2010**

Lata	Ogółem	Grupy obszarowe użytków rolnych w ha						
		≤1	1-5	5-10	10-15	15-20	20-50	≥50
W TYSIĄCACH								
2002 ...	209,7	44,7	82,8	50,6	19,3	6,8	5,1	0,5
<b>2010 ...</b>	<b>168,1</b>	<b>33,6</b>	<b>66,0</b>	<b>41,1</b>	<b>15,3</b>	<b>5,9</b>	<b>5,5</b>	<b>0,7</b>
W ODSETKACH OGÓŁU GOSPODARSTW								
2002 ...	100,0	21,3	39,5	24,1	9,2	3,3	2,4	0,2
<b>2010 ...</b>	<b>100,0</b>	<b>20,0</b>	<b>39,2</b>	<b>24,4</b>	<b>9,1</b>	<b>3,5</b>	<b>3,3</b>	<b>0,4</b>
2002=100								
<b>2010 ...</b>	<b>80,2</b>	<b>75,3</b>	<b>79,7</b>	<b>81,2</b>	<b>79,3</b>	<b>86,4</b>	<b>108,9</b>	<b>143,5</b>

W 2010 r. w województwie łódzkim największą grupę wśród gospodarstw rolnych stanowiły gospodarstwa małe, o powierzchni do 5 ha UR. Stanowiąc  $\frac{3}{5}$  ogólnej liczby gospodarstw, obejmowały zaledwie  $\frac{1}{5}$  powierzchni UR województwa. Prawie  $\frac{1}{3}$  powierzchni UR znajdowała się w gospodarstwach średnich – od 5 do 10 ha.

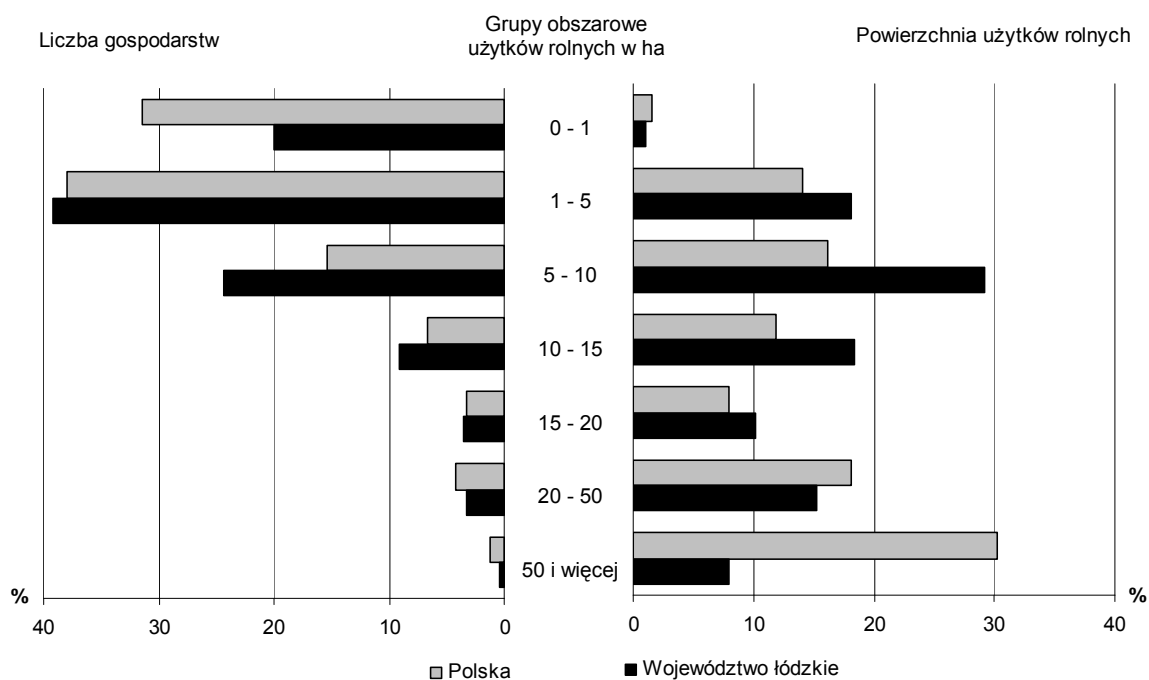
Gospodarstwa duże, o powierzchni 50 ha i więcej UR, stanowiły zaledwie 0,4% wszystkich gospodarstw i zajmowały 7,9% ogólnej powierzchni UR.

Wykres 1. **Struktura gospodarstw rolnych według grup obszarowych użytków rolnych w latach 2002 i 2010**



W Polsce, w porównaniu z województwem łódzkim, udziały gospodarstw najmniejszych (do 5 ha) i największych (50 ha i więcej UR) były wyższe odpowiednio o 10,0 i 0,8 pkt proc. W gospodarstwach dużych, zajmujących 50 ha i więcej UR, w skali kraju skupione było blisko  $\frac{1}{3}$  ogólnej powierzchni UR.

Wykres 2. **Struktura gospodarstw rolnych i powierzchni użytków rolnych według grup obszarowych użytków rolnych w 2010 r.**

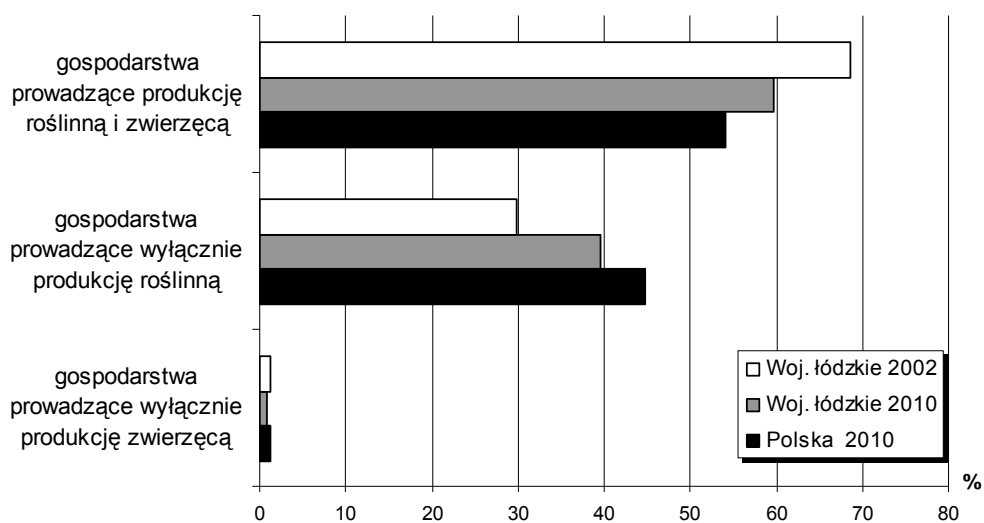


Według wyników spisu, 30 czerwca 2010 r. **działalność rolniczą prowadziło 143,5 tys. gospodarstw**, w tym 129,2 tys. to gospodarstwa o powierzchni powyżej 1 ha UR.

Od poprzedniego spisu ogólna liczba gospodarstw rolnych prowadzących działalność rolniczą zmniejszyła się o 22,3 tys. (o 13,4%), tj. w stopniu niższym od spadku liczby gospodarstw ogółem (19,8%). Spowodowało to wzrost udziału gospodarstw prowadzących działalność rolniczą w ogólnej liczbie gospodarstw z 79,1% do 85,4%, tj. o 6,3 pkt. proc. Użytkownicy pozostałych gospodarstw rolnych nie prowadzili działalności rolniczej, tzn. nie utrzymywali użytków rolnych w dobrej kulturze oraz nie posiadali zwierząt gospodarskich. Największy ich udział w ogólnej liczbie gospodarstw danej grupy obszarowej wystąpił w gospodarstwach małych, o areale do 1 ha UR, gdzie ponad połowa gospodarstw (57,3%) nie prowadziła działalności rolniczej.

Spośród podmiotów, których użytkownicy zadeklarowali w 2010 r. prowadzenie działalności rolniczej, ponad połowa (59,6%) prowadziła równocześnie produkcję roślinną i zwierzęcą, a 39,5% wyłącznie roślinną. Wyłącznie produkcją zwierzęcą zajmowało się jedynie 0,9% gospodarstw rolnych, z których ponad  $\frac{2}{3}$  posiadało do 1 ha UR.

Wykres 3. **Struktura gospodarstw rolnych według rodzaju prowadzonej działalności rolniczej w latach 2002 i 2010**



Przeciętnie w Polsce udział gospodarstw specjalizujących się wyłącznie w produkcji roślinnej był wyższy i wyniósł 44,7%. Wyższy był również udział gospodarstw zajmujących się wyłącznie produkcją zwierzęcą (1,2%), natomiast udział gospodarstw rolnych prowadzących działalność mieszaną był niższy i wyniósł 54,1%.

W 2010 r. **średnia powierzchnia użytków rolnych** w gospodarstwie wyniosła 5,96 ha (w Polsce przeciętnie 6,82 ha) i wzrosła w porównaniu z 2002 r. o 0,49 ha UR (o 9,0%).

Średnia powierzchnia użytków rolnych w **gospodarstwie prowadzącym działalność rolniczą** wzrosła w ciągu 8 lat z 6,41 ha do 6,86 ha, tj. o 7,0%. W gospodarstwach prowadzących produkcję mieszaną (roślinną i zwierzęcą) średnia powierzchnia UR wyniosła 8,45 ha, a w gospodarstwach rolnych prowadzących wyłącznie produkcję roślinną oraz prowadzących wyłącznie produkcję zwierzęcą średnia powierzchnia UR wynosiła odpowiednio 4,58 ha i 1,41 ha.

## UŻYTKOWANIE GRUNTÓW

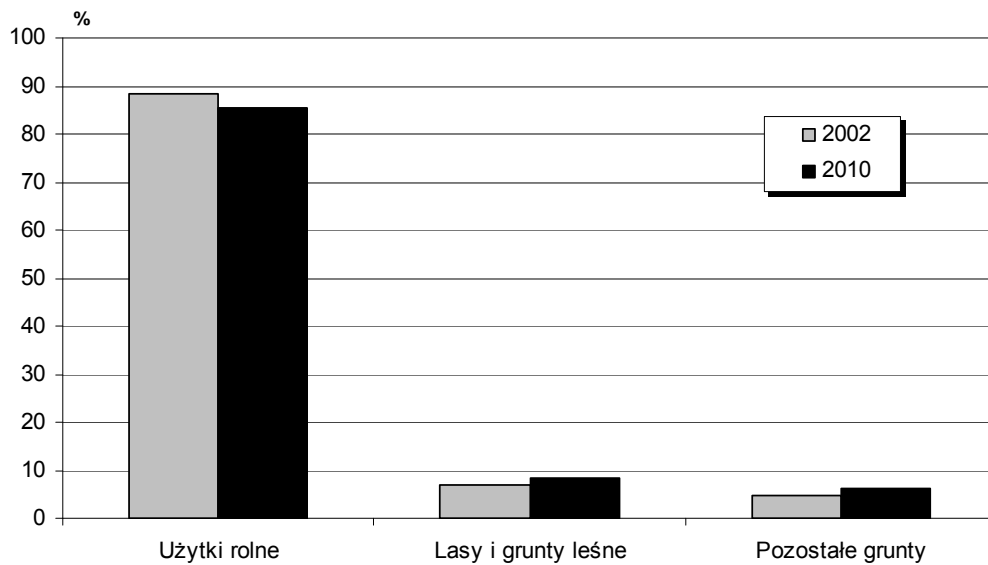
Wyniki PSR 2010 wskazują na znaczne zmiany zachodzące w strukturze użytkowania gruntów, zarówno według kierunków użytkowania, jak i według użytkowników. **Powierzchnia gospodarstw rolnych** w 2010 r. wyniosła 1171,1 tys. ha (6,4% ogólnej powierzchni gospodarstw rolnych w kraju) i w porównaniu ze spisem z 2002 r. zmniejszyła się o 124,2 tys. ha, tj. o 9,6%. Zmiany te wynikają z systematycznego zmniejszania powierzchni gruntów gospodarstw na rzecz terenów przeznaczonych na działalność pozarolniczą (między innymi budownictwo, rekreacja).

Tabl. 3. **Ogólna powierzchnia gospodarstw rolnych w latach 2002 i 2010**

Lata	Gospodarstwa rolne		
	ogółem	w tym gospodarstwa indywidualne	w tym powyżej 1 ha UR
W TYSIĄCACH HEKTARÓW			
2002 .....	1295,3	1266,3	1240,9
<b>2010</b> .....	<b>1171,1</b>	<b>1140,1</b>	<b>1105,1</b>
W ODSETKACH POWIERZCHNI OGÓŁEM			
2002 .....	100,0	97,8	95,8
<b>2010</b> .....	<b>100,0</b>	<b>97,4</b>	<b>94,4</b>

W 2010 r., w porównaniu z 2002 r., zmieniła się również struktura użytkowania ziemi w gospodarstwach rolnych. Udział powierzchni użytków rolnych zmniejszył się o 3,0 pkt. proc. (do 85,5% ogólnej powierzchni gospodarstw rolnych), a wzrósł udział lasów i gruntów leśnych o 1,4 pkt. proc. oraz pozostałych gruntów o 1,5 pkt. proc.

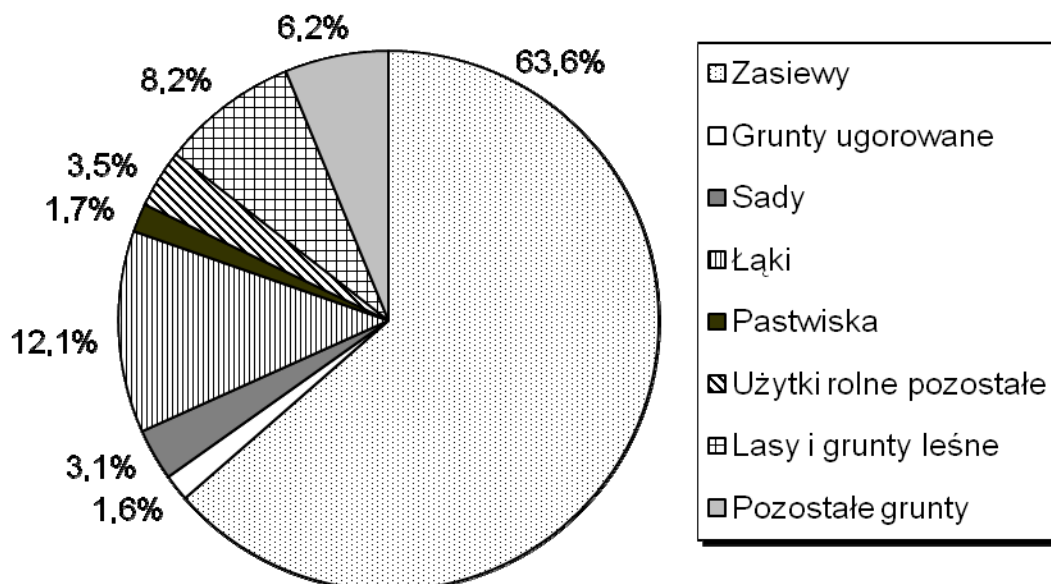
Wykres 4. Użytkowanie gruntów w gospodarstwach rolnych w latach 2002 i 2010



Wzrost powierzchni lasów i gruntów leśnych o 8,6 tys. ha, tj. o około 10%, nastąpił między innymi w wyniku zalesień związanych z realizacją Programu Rozwoju Obszarów Wiejskich na lata 2007-2013 – „Zalesienia gruntów rolnych oraz zalesienia gruntów innych niż rolne”.

Areał użytków rolnych w gospodarstwach rolnych w 2010 r. wyniósł 1001,4 tys. ha i w porównaniu z 2002 r. zmniejszył się o 145,3 tys. ha, tj. o 12,7%. Użytki rolne należące do gospodarstw indywidualnych stanowiły aż 97,9% ogólnej powierzchni użytków rolnych w województwie (w Polsce 88,1%).

Wykres 5. Użytkowanie gruntów w gospodarstwach rolnych według rodzaju gruntów w 2010 r.



Tabl. 4. Użytkowanie gruntów w gospodarstwach rolnych w latach 2002 i 2010

Lata	Powierzchnia użytków rolnych				
	ogółem	w tym użytków rolnych w dobrej kulturze rolnej			
		razem	w tym		
			pod zasiewami	sady	trwałe użytki zielone
W TYSIĄCACH HEKTARÓW					
2002 .....	1146,7	.	795,6	29,8	197,4
<b>2010</b> .....	<b>1001,4</b>	<b>960,3</b>	<b>744,0</b>	<b>36,2</b>	<b>161,5</b>
2002=100					
<b>2010</b> .....	<b>87,3</b>	.	<b>93,5</b>	<b>121,3</b>	<b>81,8</b>
W ODSETKACH POWIERZCHNI UŻYTKÓW ROLNYCH OGÓŁEM					
2002 .....	100,0	.	69,4	2,6	17,2
<b>2010</b> .....	<b>100,0</b>	<b>95,9</b>	<b>74,3</b>	<b>3,6</b>	<b>16,1</b>

Powierzchnia zasiewów w gospodarstwach rolnych wyniosła 744,0 tys. ha co w porównaniu z 2002 r. oznacza zmniejszenie o 51,6 tys. ha, tj. o 6,5% (w całej Polsce zmniejszenie powierzchni zasiewów było niższe i wyniosło 1,8%).

Wzrosła powierzchnia sadów do 36,2 tys. ha i w stosunku do 2002 r. zwiększyła się o 6,4 tys. ha, tj. o 21,3% (o 33,9% przeciętnie w kraju).

Areał trwałych użytków zielonych w gospodarstwach rolnych wyniósł 161,5 tys. ha, i w porównaniu z 2002 r. zmniejszył się o 35,9 tys. ha, tj. o 18,2% (przeciętnie w Polsce zmniejszył się o 8,6%).

Porównanie struktury użytków rolnych w województwie łódzkim w 2010 r., ze strukturą użytków rolnych przeciętnie w Polsce, wskazuje na większy udział zasiewów – 74,3% powierzchni użytków rolnych ogółem (w Polsce 68,0%) i sadów – 3,6% (2,3% w kraju), ale mniejszy udział gruntów ugorowanych – 1,9% (w Polsce 2,3%) oraz trwałych użytków zielonych, który wyniósł 16,1% powierzchni użytków rolnych ogółem (przeciętna dla Polski to 20,9%).

## POWIERZCHNIA ZASIEWÓW

Ogólna powierzchnia zasiewów w 2010 r. wyniosła 744,0 tys. ha i stanowiła 7,0% ogólnej powierzchni zasiewów w Polsce.

W gospodarstwach indywidualnych znajdowało się 727,3 tys. ha, tj. 97,8% areалу zasiewów w województwie. W porównaniu z 2002 r. ogólna powierzchnia zasiewów zmniejszyła się o 51,6 tys. ha, tj. o 6,5% (w Polsce o 199,0 tys. ha, tj. o 1,8%).

Tabl. 5. Powierzchnia zasiewów głównych upraw rolnych w latach 2002 i 2010

Lata	Powierzchnia zasiewów	w tym				
		zboża podstawowe	ziemniaki <sup>a</sup>	buraki cukrowe	rzepak i rzepik	warzywa gruntowe <sup>a</sup>
W TYSIĄCACH HEKTARÓW						
2002 .....	795,6	458,5	94,9	10,8	6,1	22,4
<b>2010 .....</b>	<b>744,0</b>	<b>457,8</b>	<b>42,9</b>	<b>6,7</b>	<b>21,1</b>	<b>15,7</b>
2002=100						
<b>2010 .....</b>	<b>93,5</b>	<b>99,9</b>	<b>45,2</b>	<b>61,8</b>	<b>346,5</b>	<b>70,1</b>

<sup>a</sup> Bez powierzchni upraw w ogrodach przydomowych.

**Struktura zasiewów** w 2010 r. przedstawiała się następująco:

- zboża ogółem, tj. zboża podstawowe z mieszankami zbożowymi oraz gryka, proso, inne zbożowe łącznie z kukurydzą na ziarno zajmowały powierzchnię 583,0 tys. ha, co stanowiło 78,4% ogólnej powierzchni zasiewów (w Polsce 72,4%),
- strączkowe jadalne – 1,7 tys. ha, tj. 0,2% ogólnej powierzchni zasiewów (w Polsce 0,4%),
- ziemniaki zajmowały 42,9 tys. ha, tj. 5,8% ogólnej powierzchni zasiewów (3,7% w kraju),
- grupa roślin przemysłowych – 27,9 tys. ha, tj. 3,7% ogólnej powierzchni zasiewów (w Polsce 11,1%),
- rośliny pastewne łącznie z kukurydzą na zielonkę – 59,6 tys. ha, tj. 8,0% ogólnej powierzchni zasiewów (w kraju 8,5%),
- pozostałe uprawy łącznie z warzywami gruntowymi – 28,9 tys. ha, tj. 3,9% ogólnej powierzchni zasiewów województwa i zbliżony odsetek w skali kraju.

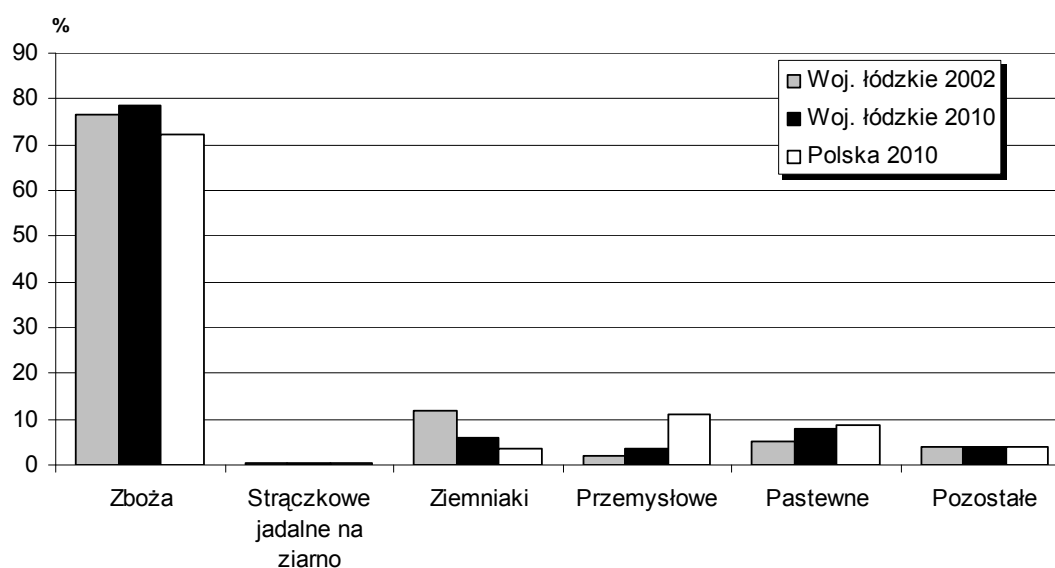
W stosunku do poprzedniego spisu zmniejszyły się powierzchnie upraw:

- zbóż (z kukurydzą na ziarno) o 27,3 tys. ha, tj. o 4,5%, przy wzroście ich udziału w ogólnej powierzchni zasiewów o 1,7 pkt. proc.,
- ziemniaków o 52,0 tys. ha, tj. o 54,8%, przy jednoczesnym zmniejszeniu ich udziału w ogólnej powierzchni zasiewów o 6,1 pkt. proc.,
- upraw pozostałych o 3,4 tys. ha, tj. o 10,5%, przy spadku ich udziału w ogólnej powierzchni zasiewów o 0,2 pkt. proc.

Zwiększyły się natomiast powierzchnie upraw:

- roślin przemysłowych o 10,9 tys. ha, tj. o 64,7%, przy jednoczesnym zwiększeniu o 1,6 pkt. proc. ich udziału w ogólnej powierzchni zasiewów,
- roślin pastewnych (z kukurydzą na zielonkę) o 19,6 tys. ha, tj. o 49,2%, przy wzroście o 3,0 pkt. proc. ich udziału w ogólnej powierzchni zasiewów.

Wykres 6. **Struktura zasiewów według grup ziemiopłodów w latach 2002 i 2010**



Analiza struktury zasiewów w 2010 r. na tle kraju wykazuje, że w województwie łódzkim wyższe były udziały: zbóż i ziemniaków odpowiednio o 6,0 i 2,1 pkt. proc., a niższe roślin przemysłowych i pastewnych o 7,4 i 0,5 pkt. proc.

Należy ponadto podkreślić, że w porównaniu z rokiem 2002, w województwie łódzkim znacząco zwiększył się areal uprawy rzepaku i rzepiku – o 15,0 tys. ha, tj. ponad trzykrotnie, natomiast zmniejszyła się powierzchnia uprawy buraków cukrowych i warzyw gruntowych, odpowiednio o 4,1 tys. ha (o 38,2%) i o 6,7 tys. ha (o 29,9%).

Rolnicy w województwie łódzkim posiadali w 2010 r.:

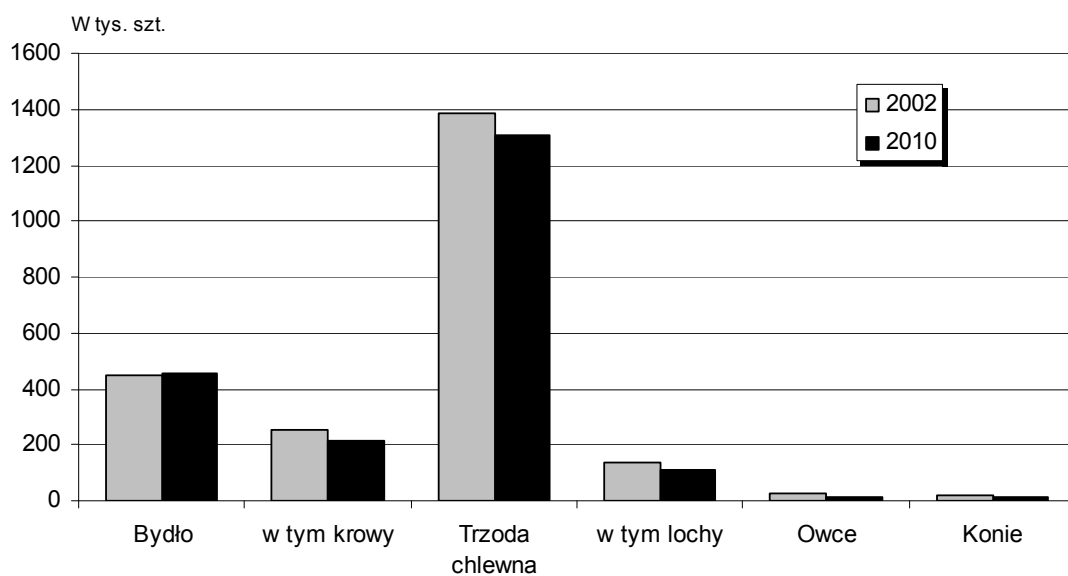
- 7,6% krajowej powierzchni zasiewów zbóż,
- 4,2% krajowej powierzchni upraw strączkowych jadalnych,
- 2,4% krajowej powierzchni upraw przemysłowych,
- 11,1% krajowej powierzchni uprawy ziemniaków,
- 6,6% krajowej powierzchni upraw pastewnych,
- 11,3% krajowej powierzchni uprawy warzyw gruntowych.

## ZWIERZĘTA GOSPODARSKIE

Według wyników PSR 2010 w województwie łódzkim w dniu 30 czerwca 2010 r. pogłowie poszczególnych gatunków zwierząt wynosiło:

- bydła 454,5 tys. szt., w tym krów 216,1 tys. szt.,
- trzody chlewnej 1310,5 tys. szt., w tym loch 108,0 tys. szt.,
- owiec 15,4 tys. szt.,
- koni 14,9 tys. szt.,
- kóz 5,0 tys. szt.,
- królików 49,9 tys. szt.,
- drobiu ogółem 15461,6 tys. szt.

Wykres 7. **Zwierzęta gospodarskie w latach 2002 i 2010**



W porównaniu z danymi uzyskanymi w spisie 2002 r., w województwie analogicznie jak w Polsce, zwiększyła się jedynie liczebność stada bydła ogółem – o 1,0% (w Polsce o 4,0%), przy jednoczesnym zmniejszeniu pogłowia krów o 14,2% (w Polsce o 7,8%). Spadek populacji poszczególnych gatunków zwierząt wyniósł:

- trzody chlewnej – 5,2% (w Polsce 18,0%),  
w tym loch – 22,8% (w Polsce 25,6%),
- owiec – 38,0% (w Polsce 22,5%),
- koni – 18,2% (w Polsce 19,8%),
- kóz – 64,0% (w Polsce 44,1%),
- królików – 13,4% (w Polsce 27,4%),
- drobiu ogółem – 13,2% (w Polsce 12,2%).

Pomimo spadków liczebności stad zwierząt gospodarskich, o wzroście intensywności produkcji zwierzęcej w województwie łódzkim w istniejących gospodarstwach rolnych, świadczy wzrost obsady dwóch najpopularniejszych gatunków zwierząt – bydła i trzody chlewnej – na 100 ha UR. Wskaźnik ten wzrósł dla bydła o ponad 6 szt., a dla trzody chlewnej o ponad 10 szt. O dużym nasileniu produkcji zwierzęcej w województwie łódzkim świadczy również większa niż w Polsce średnia liczba zwierząt w przeliczeniu na gospodarstwa rolne, i tak np. na 1 gospodarstwo przeciętnie przypadają:

- bydła – 2,7 szt. (w kraju 2,5 szt.),
- trzody chlewnej – 7,8 szt. (w kraju 6,7 szt.),
- drobiu ogółem – 92,0 szt. (w kraju 76,6 szt.).

**Tabl. 6. Obsada zwierząt gospodarskich na 100 ha użytków rolnych w latach 2002 i 2010**

Lata	Bydło	Trzoda chlewna	Owce	Konie	Drób ogółem
<b>WOJEWÓDZTWO ŁÓDZKIE</b>					
2002 .....	39,3	120,6	2,2	1,6	1553,1
<b>2010 .....</b>	<b>45,4</b>	<b>130,9</b>	<b>1,5</b>	<b>1,5</b>	<b>1544,0</b>
<b>POLSKA</b>					
<b>2010 .....</b>	<b>37,0</b>	<b>98,3</b>	<b>1,7</b>	<b>1,7</b>	<b>1123,5</b>

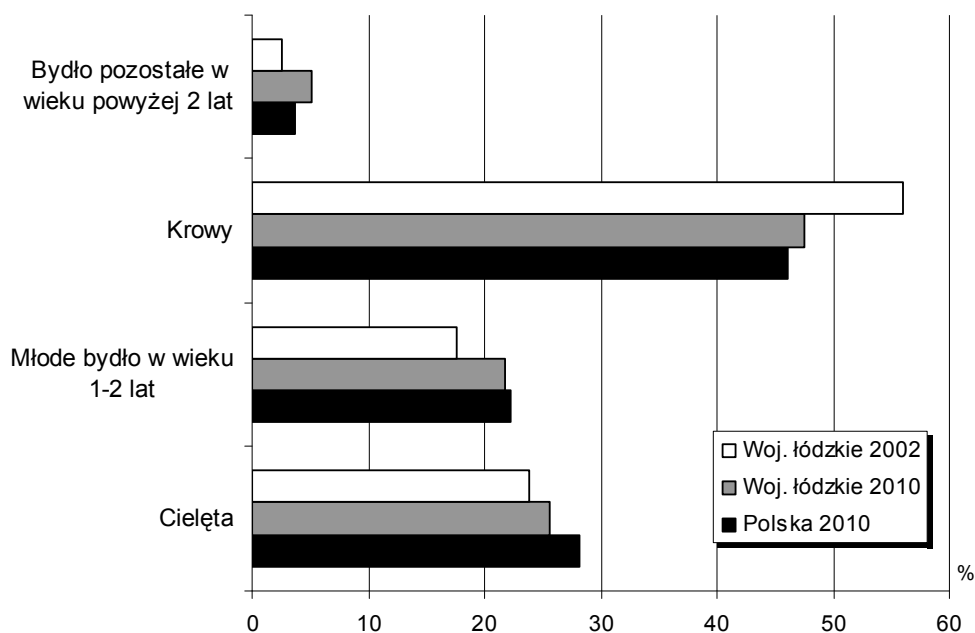
Jak wykazał PSR 2010, w województwie łódzkim znajdowało się 7,9% krajowego stada bydła (5 lokata w kraju). Niemalże całe pogłowie (98,9%) utrzymywane było w gospodarstwach indywidualnych.

W strukturze wojewódzkiego pogłowia bydła ogółem, w porównaniu z informacjami ze spisu 2002 r., zarejestrowano bardzo niekorzystne zjawisko obniżenia udziału stada krów ogółem – o 8,5 pkt. proc. Jednocześnie odnotowano istotny wzrost udziału pozostałych grup wiekowo-użytkowych, i tak:

- cieląt – o 1,7 pkt. proc.,
- młodego bydła w wieku 1-2 lata – o 4,1 pkt. proc.,
- pozostałego bydła dorosłego w wieku powyżej 2 lat – o 2,5 pkt. proc.

W porównaniu z krajową strukturą stada bydła, w województwie łódzkim znacznie większe udziały miały grupy bydła dorosłego, w wieku powyżej 2 lat (krowy – o 1,5 pkt. proc., bydło pozostałe, w wieku powyżej 2 lat – o 1,4 pkt. proc.), mniejszy był natomiast udział cieląt (o 2,5 pkt. proc.) i młodego bydła w wieku 1-2 lat (o 0,5 pkt. proc.).

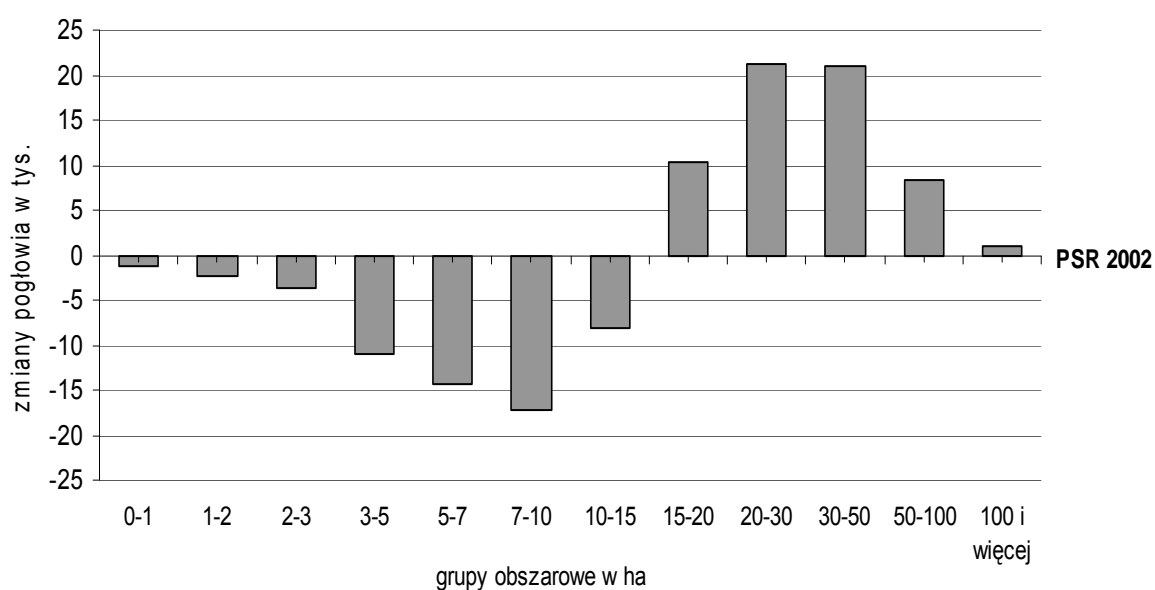
Wykres 8. **Struktura pogłowia bydła w latach 2002 i 2010**



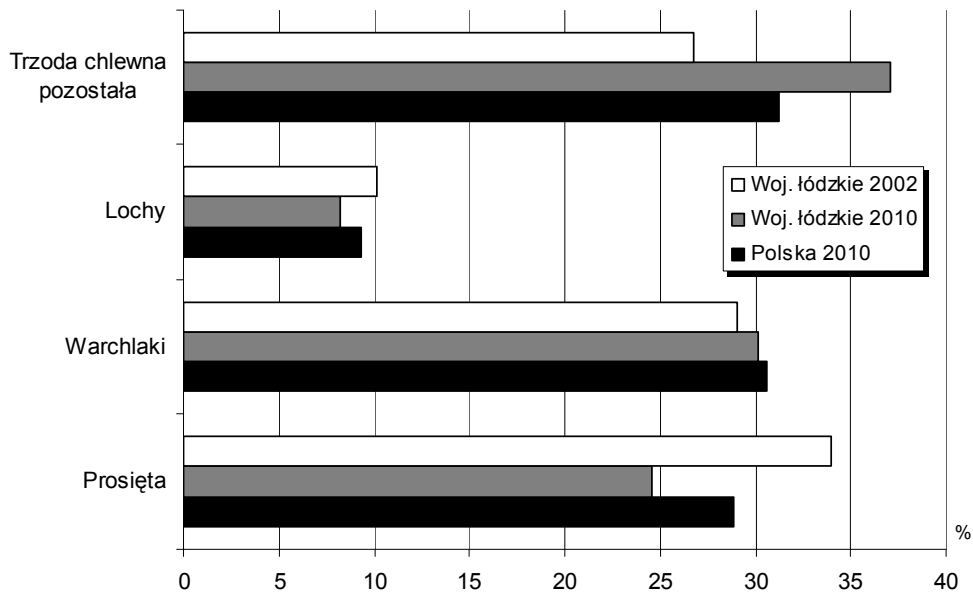
Wyniki spisu wskazują na utrzymywanie się tendencji specjalizacji i zwiększania skali produkcji mleka i żywca wołowego w gospodarstwach dużych (powyżej 15 ha UR). Stado bydła w tych gospodarstwach zwiększyło się o 57,7 tys. szt., tj. niemal o  $\frac{2}{5}$ .

W gospodarstwach małych i średnich nastąpiło ograniczenie bądź rezygnacja z tego rodzaju produkcji, a populacja bydła utrzymywana przez te gospodarstwa spadła z 310,0 tys. szt. do 251,1 tys. szt., tj. o 19,0%. Jest to w dużej mierze wynikiem kwotowania produkcji mleczarskiej oraz zaostrzenia wymagań jakościowych produkcji mleka. Nadal jednak niemal ¼ wojewódzkiego pogłowia bydła znajdowała się w gospodarstwach o wielkości od 10 do 15 ha UR.

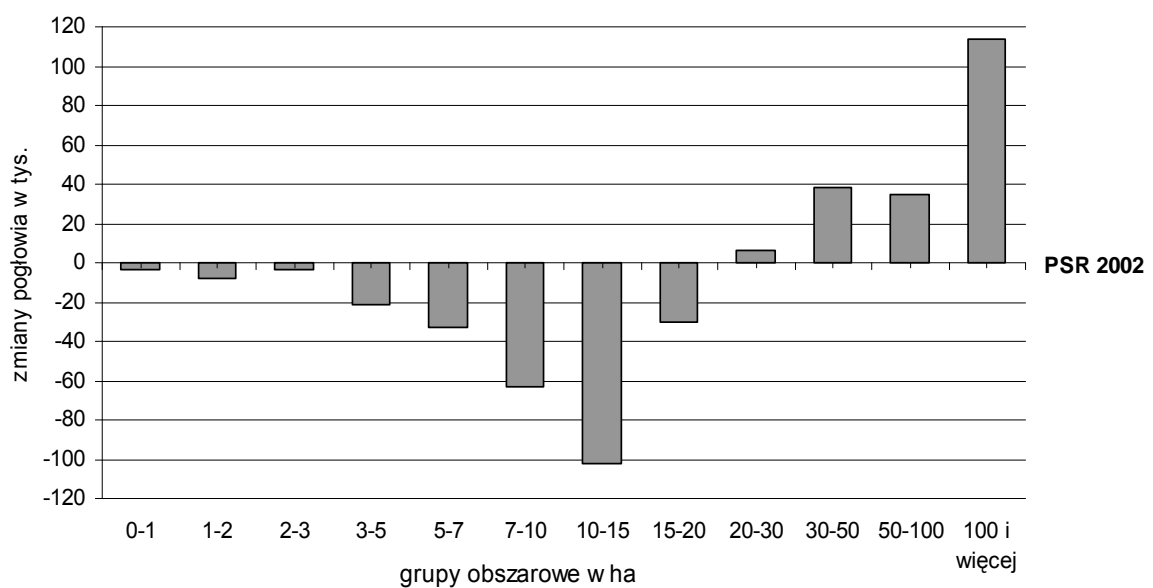
Wykres 9. **Zmiany wielkości pogłowia bydła w gospodarstwach w 2010 r. według grup obszarowych użytków rolnych w odniesieniu do 2002 r.**



Wojewódzka struktura trzody chlewnej w 2010 r., w porównaniu ze strukturą wojewódzką w 2002 r., jak również ze strukturą stada krajowego w 2010 r., wykazuje większe udziały warchlaków i tuczników, a mniejsze udziały prosiąt i loch. Stan i struktura stada trzody chlewnej potwierdza, iż niektórzy producenci żywca wieprzowego, chcąc zmniejszyć ponoszone koszty, zrezygnowali z utrzymywania stada reprodukcyjnego, a prosięta do tuczu pozyskiwali od innych rolników, często wewnątrz rynku unijnego.

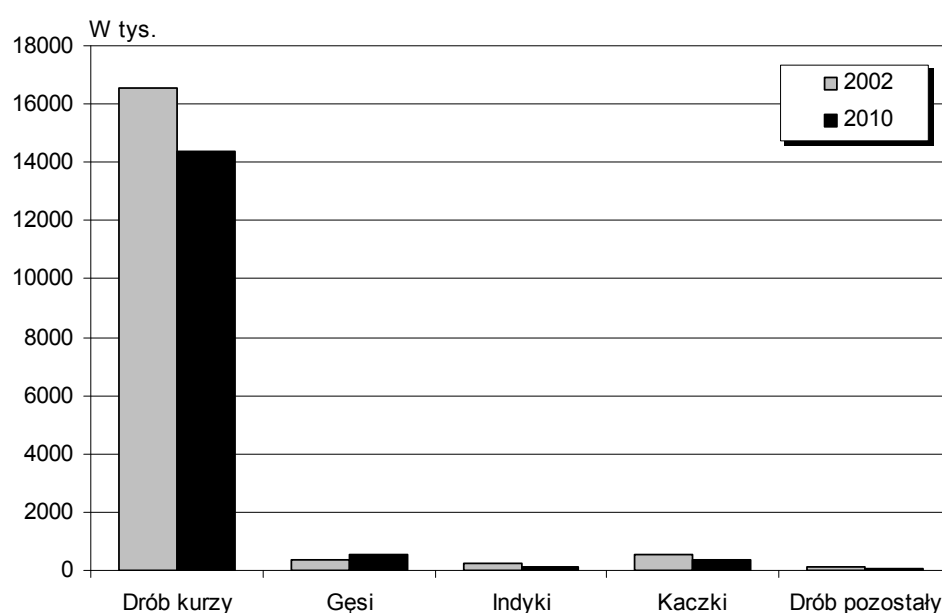
Wykres 10. **Struktura stada trzody chlewnej w latach 2002 i 2010**

W 2010 r. w województwie łódzkim utrzymywane było 8,6% krajowego pogłowia trzody (4 lokata w kraju), z czego 96,8% wojewódzkiego stada znajdowało się w gospodarstwach indywidualnych.

Wykres 11. **Zmiany wielkości pogłowia trzody chlewnej w gospodarstwach według grup obszarowych użytków rolnych w odniesieniu do 2002 r.**

PSR 2010 r. wykazał, iż zmniejszenie wojewódzkiego pogłowia trzody w stosunku do roku 2002, wynika ze zmniejszenia stad w gospodarstwach małych i średnich (do 20 ha), gdzie pogłowie zmniejszyło się o 264,7 tys. szt., tj. o niemal  $\frac{1}{4}$ . Największe redukcje stad dotyczą gospodarstw od 10 do 15 ha UR – o  $\frac{1}{3}$ . Gospodarstwa duże, pomimo dużych wahań na rynku wieprzowiny w ciągu ostatnich 8 lat, intensyfikowały produkcję żywca wieprzowego. W gospodarstwach największych (ponad 100 ha UR) pogłowie zwiększyło się o 113,8 tys. szt., tj. czterokrotnie.

Wykres 12. **Drób w latach 2002 i 2010**



Dane PSR 2010 wykazały wzrost jedynie w liczebności stada gęsi (o 49,9%), natomiast populacje wszystkich innych gatunków drobiu zmniejszyły się odpowiednio:

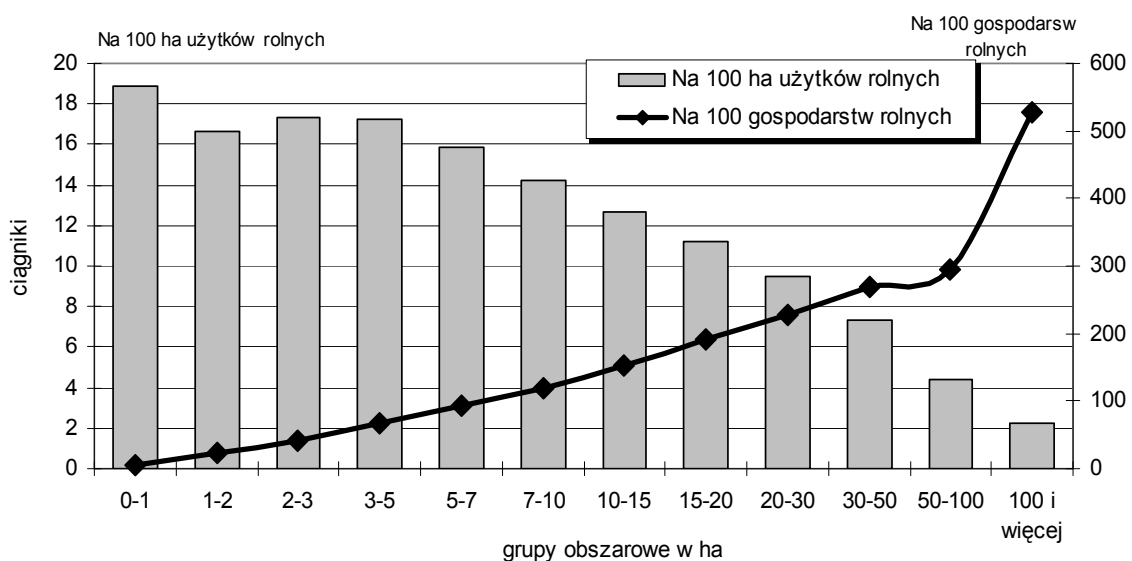
- drobiu kurzego o 13,4%,
- indyków o 50,2%,
- kaczek o 32,9%,
- drobiu pozostałego o 19,1%.

## CIĄGNIKI I MASZYNY ROLNICZE

W końcu czerwca 2010 r., w gospodarstwach rolnych województwa łódzkiego znajdowało się:

- 127,0 tys. szt. ciągników rolniczych, tj. o 8,5% więcej niż w 2002 r.,
- 10,3 tys. kombajnów zbożowych, tj. o 26,8% więcej niż w 2002 r.
- 13,2 tys. kombajnów ziemniaczanych, tj. o 1,3% mniej niż w 2002 r.,
- 1,3 tys. kombajnów buraczanych, tj. o 4,5% mniej niż w 2002 r.,
- 0,9 tys. silosokombajnów, tj. o 2,5% więcej niż w 2002 r.,
- 50,5 tys. opryskiwaczy polowych, tj. o 4,0% więcej niż w 2002 r.,
- 5,9 tys. opryskiwaczy sadowniczych, tj. o 18,7% więcej niż w 2002 r.

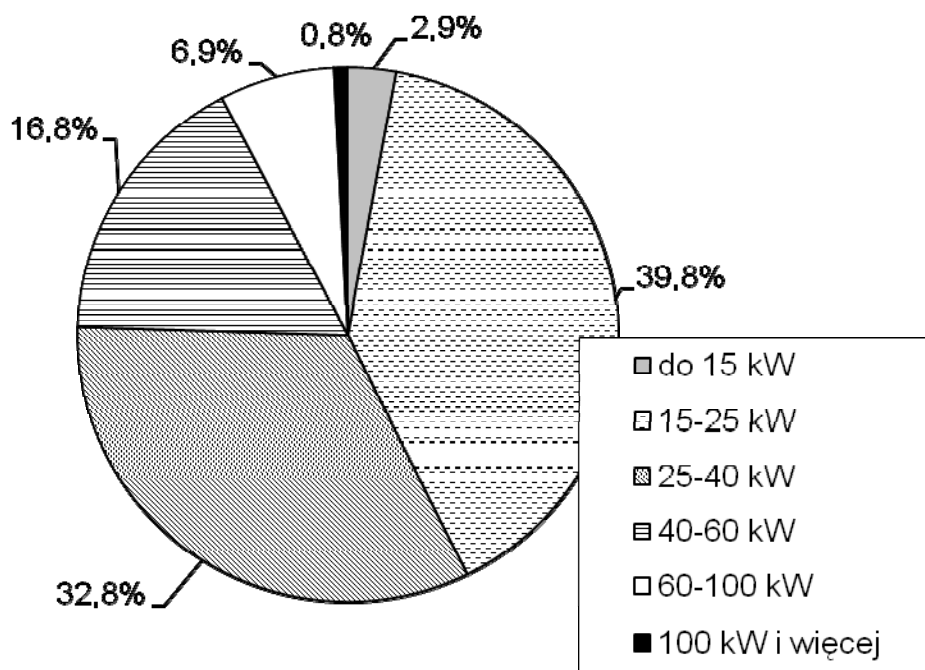
Wykres 13. Liczba ciągników na 100 ha użytków rolnych i 100 gospodarstw rolnych w 2010 r. według grup obszarowych



W okresie ośmiu lat między spisami, zwiększyła się liczba ciągników, przy jednoczesnym zmniejszeniu się liczby gospodarstw i powierzchni użytków rolnych. Spis wykazał, iż w 2010 r. w województwie łódzkim na 100 ha UR przypadało średnio 12,7 szt. ciągników rolniczych wobec 10,2 szt. w 2002 r. (przeciętnie w Polsce w 2010 r. – 9,5 szt.). Z przeliczenia liczby ciągników na liczbę gospodarstw rolnych wynika, iż niemal  $\frac{3}{4}$  gospodarstw mogło posiadać ciągnik rolniczy (w 2002 r. 55 ciągników na 100 gospodarstw). W gospodarstwach najmniejszych, do 1 ha UR, średnio w zaledwie co

dwudziestym gospodarstwie znajdował się ciągnik rolniczy, podczas gdy w grupie gospodarstw największych (powyżej 100 ha UR), w każdym z nich użytkowano przeciętnie ponad 5 szt. ciągników.

Wykres 14. **Struktura ciągników rolniczych według mocy silnika w 2010 r.**



W ciągu ośmiu lat od poprzedniego spisu rolnego odnotowano niewielkie zmiany w strukturze ciągników ze względu na ich moc. Nadal dominują ciągniki małe i średnie, do 40 kW (75,3%). Tylko niespełna ¼ ciągników to ciągniki o mocy 40 kW i więcej.

Tabl. 7. **Ciągniki i maszyny rolnicze w przeliczeniu na powierzchnię w latach 2002 i 2010**

Lata	Ciągniki/ użytki rolne	Kombajny			Opryski- wacze po- lowe/ po- wierzchnię zasiewów	Opryski- wacze sa- downicze/ sady
		zbożowe/ zboża i rzepak	buraczane/ buraki/ cukrowe	ziemnia- czane/ zie- mniaki		
w sztukach na 100 ha powierzchni						
2002 <sup>a</sup> .....	10,2	1,3	12,2	14,1	6,1	16,7
<b>2010</b> .....	<b>12,7</b>	<b>1,7</b>	<b>18,8</b>	<b>30,8</b>	<b>6,7</b>	<b>16,4</b>

<sup>a</sup> Wszystkie maszyny, z wyjątkiem ciągników, spisano w gospodarstwach indywidualnych o powierzchni użytków rolnych powyżej 1 ha oraz u osób prawnych i w jednostkach niemających osobowości prawnej. Ciągniki rolnicze spisano dodatkowo w gospodarstwach indywidualnych o powierzchni poniżej 1 ha użytków rolnych.

Zmiany w strukturze powierzchni upraw głównych ziemiopłodów w stosunku do 2002 r. oraz postępujący proces modernizacji rolnictwa, wpłynęły na aktualny stan wyposażenia gospodarstw w maszyny i urządzenia rolnicze. W znaczącym stopniu wzrosła liczba maszyn specjalistycznych w przeliczeniu na 100 ha poszczególnych upraw. Zmniejszyła się jedynie liczba opryskiwaczy sadowniczych w przeliczeniu na 100 ha sadów pomimo, że ich liczba ogółem wzrosła o 18,7% (powierzchnia sadów w tym okresie zwiększyła się o ponad  $\frac{1}{5}$ ). Odwrotna sytuacja, wystąpiła w przypadku kombajnów ziemniaczanych i buraczanych. Pomimo spadku liczebności ogółem, ich liczba na 100 ha ziemniaków i buraków cukrowych wzrosła. Jest to wynikiem bardzo istotnego zmniejszenia powierzchni tych upraw i tak:

- kombajnów ziemniaczanych ubyło o 1,3%, podczas gdy powierzchnia uprawy ziemniaków spadła o ponad połowę,
- kombajnów buraczanych ubyło o 4,4%, a powierzchnia uprawy buraka cukrowego zmalała o ponad  $\frac{1}{3}$ .

## **PRACUJĄCY W GOSPODARSTWACH ROLNYCH**

Powszechny spis rolny jest jednym z podstawowych źródeł informacji o pracujących w gospodarstwach rolnych. Dostarcza on dwójakiego rodzaju informacji, służących różnym celom:

- **pierwsze ujęcie służy ocenie liczby pracujących w rolnictwie – jako segmentu całej gospodarki narodowej.** Ważne jest tu uwzględnienie tylko tej części pracujących, dla których praca w rolnictwie – przede wszystkim w rodzinnych gospodarstwach rolnych – jest wyłącznym lub głównym zajęciem użytkownika i osób z nim mieszkających. Założeniem jest, aby w ogólnej liczbie pracujących w gospodarce narodowej nie uwzględniać podwójnie osób mających więcej niż jedno miejsce pracy. Z tego samego względu zastosowano w spisie kryterium bieżącej aktywności ekonomicznej poszczególnych osób w określonym momencie czasu (ostatni tydzień czerwca 2010 r.). Uzupełnienie tej zbiorowości stanowią pracownicy najemni zatrudnieni na stałe w gospodarstwach indywidualnych, a także – w gospodarstwach osób prawnych i jednostek organizacyjnych niemających osobowości prawnej określonych dalej jako „gospodarstwa osób prawnych”.

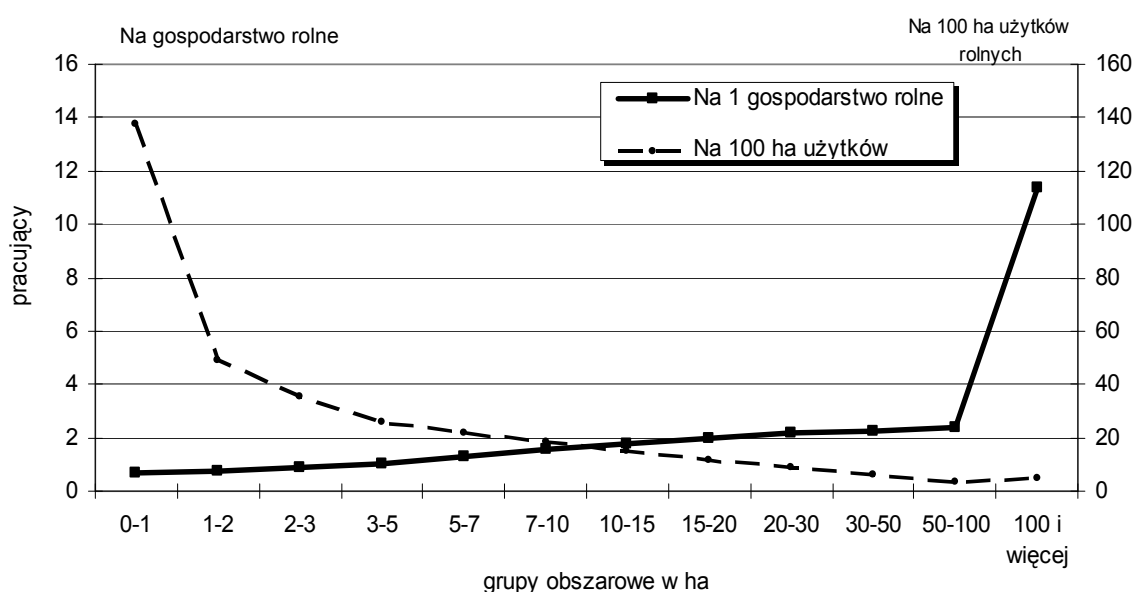
- **drugie podejście ma na celu określenie wielkości nakładów pracy poszczególnych osób, ponoszonych na wytworzenie produkcji rolnej w gospodarstwach rolnych w ciągu całego roku (12 miesięcy przed dniem referencyjnym spisu – 30 czerwca 2010 r.).**

Przedstawione w niniejszym Raporcie dane w osobach nie uwzględniają wkładu pracy dodatkowych kategorii osób pracujących w rolnictwie, takich jak pracownicy najemni dorywczy, pracownicy kontraktowi, pracujący w ramach pomocy sąsiedzkiej i inni, dla których z założenia wkład pracy uwzględniany jest wyłącznie w przeliczeniu na roczne jednostki pracy.

### ***Pracujący wyłącznie lub głównie w gospodarstwach rolnych***

W ostatnim tygodniu czerwca 2010 r. liczba pracujących wyłącznie lub głównie w gospodarstwach rolnych wynosiła 176,3 tys. osób, w tym zdecydowana większość (97,5%) to pracujący w gospodarstwach indywidualnych. Rodzinna siła robocza w tej grupie gospodarstw wyniosła 171,5 tys. osób, tj. 98,1% ogółu pracujących, przy czym w gospodarstwach indywidualnych dla 87,6% tam pracujących było to jedyne miejsce pracy.

Wykres 15. **Pracujący wyłącznie lub głównie oraz pracownicy najemni w gospodarstwach prowadzących działalność rolniczą na 1 gospodarstwo i 100 ha użytków rolnych według grup obszarowych w 2010 r.**



Średnio na 1 gospodarstwo rolne prowadzące działalność rolniczą w województwie łódzkim przypadało, podobnie jak przeciętnie w Polsce 1,2 pracujących przy produkcji rolniczej. Wskaźnik ten wzrasta wraz ze wzrostem powierzchni użytków rolnych w gospodarstwach, jednak obserwuje się jego wyraźny, prawie 10-krotny wzrost w grupie gospodarstw największych (100 ha i więcej). W tym przedziale na 1 gospodarstwo przypada średnio ponad 10 osób pracowników najemnych stałych oraz 1 osoba z rodzinnej siły roboczej.

Na 100 ha użytków rolnych w gospodarstwach prowadzących działalność rolniczą w województwie łódzkim przypadało średnio 17,9 pracujących (przeciętnie w Polsce 15,0 osób). Im większe gospodarstwo rolne, tym mniej pracujących na 100 ha użytków rolnych. W gospodarstwach najmniejszych (do 1 ha) na 100 ha UR przypadało aż 137,4 pracujących, podczas gdy w grupie gospodarstw największych (powyżej 100 ha użytków rolnych) zaledwie 4,6.

### ***Nakłady pracy w gospodarstwie rolnym w ciągu roku***

Inne ujęcie pracujących w gospodarstwach rolnych **dotyczy osób wnoszących swój wkład pracy na wytworzenie produkcji rolnej w ciągu 12 miesięcy**, a więc uwzględniające cały roczny cykl produkcyjny w gospodarstwie rolnym. Tak liczona zbiorowość osób zaangażowanych w pracę w rolnictwie jest znacznie wyższa niż analizowana poprzednio, uwzględnia bowiem nakłady pracy w gospodarstwo rolne w ciągu całego roku każdej osoby, niezależnie czy praca w gospodarstwie rolnym była dla niej pracą wyłączną, główną czy dodatkową. Ponadto w 2010 r. (inaczej niż w 2002 r.) w ramach tej zbiorowości uwzględnieni byli także członkowie rodziny użytkownika wnoszący swój wkład pracy w ciągu roku, ale z nim niezamieszkujący, bądź zamieszkujący ale nie tworzący wspólnego gospodarstwa domowego z użytkownikiem.

We wszystkich gospodarstwach rolnych w województwie łódzkim zbiorowość zaangażowanych w pracę w okresie od 1.07.2009 r. do 30.06.2010 r. wyniosła 347,5 tys. osób. Rodzinna siła robocza pracująca w swoim/rodzinnym gospodarstwie rolnym w ciągu 12 miesięcy wyniosła 342,7 tys. osób, tj. 98,6% ogółu pracujących.

Tabl. 8. Nakłady pracy w gospodarstwach rolnych w ciągu roku w latach 2002 i 2010

Lata	Pracujący ogółem	Gospodarstwa indywidualne				pracownicy najemni stali	Gospodarstwa osób prawnych
		rodzinna siła robocza					
		razem	użytkownicy	współmałżonkowie	pozostali członkowie rodziny		
W TYSIĄCACH OSÓB							
2002 .....	333,3	328,6	165,5	88,3	74,8	3,0	1,6
<b>2010<sup>a</sup> .....</b>	<b>347,5</b>	<b>342,7</b>	<b>141,3</b>	<b>85,9</b>	<b>115,5</b>	<b>3,3</b>	<b>1,5</b>
W ODSETKACH							
2002 .....	100,0	98,6	49,7	26,5	22,5	0,9	0,5
<b>2010 .....</b>	<b>100,0</b>	<b>98,6</b>	<b>40,6</b>	<b>24,7</b>	<b>33,2</b>	<b>0,9</b>	<b>0,4</b>

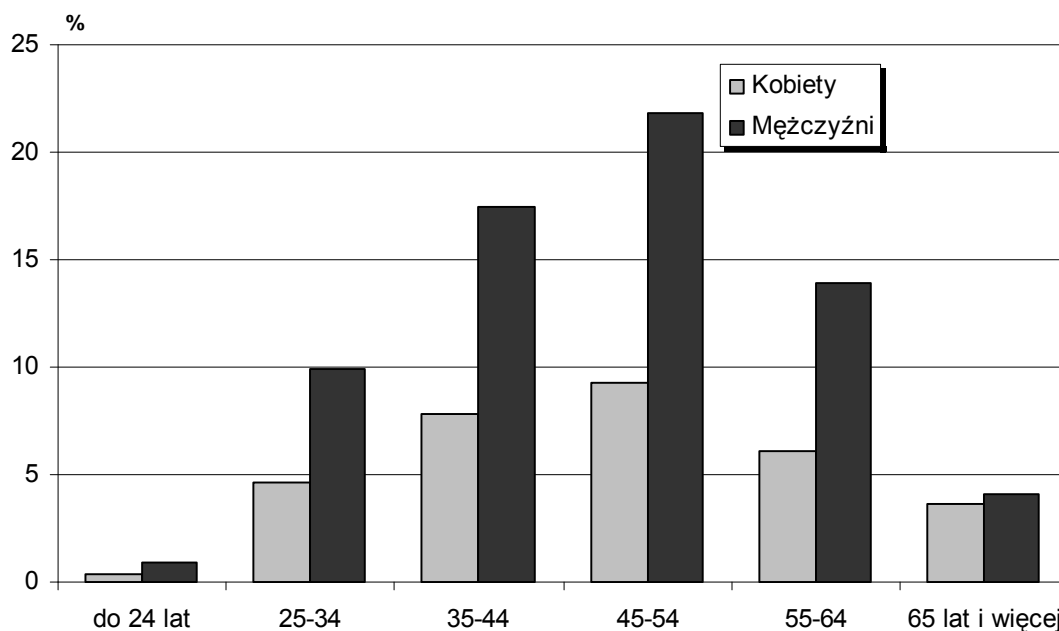
*a* W 2010 r. z uwzględnieniem członków rodziny użytkownika gospodarstwa rolnego wnoszących wkład pracy w gospodarstwo rolne w ciągu roku (bez wynagrodzenia), którzy:

- mieszkali z użytkownikiem, ale nie tworzyli z nim wspólnego gospodarstwa domowego,
- nie mieszkali z użytkownikiem.

W porównaniu z 2002 r. zmniejszyła się liczba użytkowników i współmałżonków pracujących w gospodarstwach rolnych w ciągu roku. Jest to wynikiem zmniejszenia liczby gospodarstw rolnych. Zwiększyła się natomiast liczba pozostałych członków rodziny wnoszących swój wkład pracy w rodzinne gospodarstwo rolne, a także liczba pracowników najemnych zatrudnionych na stałe w gospodarstwach indywidualnych.

Nie wszyscy użytkownicy gospodarstw rolnych zadeklarowali swój wkład pracy przy produkcji rolniczej w ciągu roku. Praca ta mogła być wykonywana przez innego członka rodziny, bądź też kierowanie gospodarstwem rolnym mogło być zlecone pracownikom najemnym.

Wykres 16. **Struktura użytkowników gospodarstw indywidualnych pracujących w tych gospodarstwach według płci i wieku w 2010 r.**



W 2010 r. ponad  $\frac{2}{3}$  ogółu użytkowników (pracujących w swoich gospodarstwach rolnych) stanowili mężczyźni. Struktura użytkowników gospodarstw rolnych według wieku wykazała, iż podobnie jak w roku 2002 prawie  $\frac{3}{5}$  użytkowników przekroczyło 45 lat. W okresie 8 lat wyraźnie zmalał natomiast udział użytkowników najstarszych (w wieku 65 lat i więcej) z 13,4% do 7,7% w 2010 r. Zwiększył się jednocześnie udział użytkowników w wieku od 55 do 64 lat (o 6,1 pkt. proc.).

## **CZEŚĆ TABELARYCZNA**

## Gospodarstwa rolne

Tabl. 1. Liczba gospodarstw rolnych według grup obszarowych użytków rolnych i użytkowników w latach 2002 i 2010

GRUPY OBSZAROWE UŻYTKÓW ROLNYCH W HA	2002	2010		
	ogółem	w tym gospodarstwa indywidualne		w tym prowadzące działalność rolniczą
		razem		

### W TYSIĄCACH

<b>OGÓŁEM</b> .....	<b>209,7</b>	<b>168,1</b>	<b>167,9</b>	<b>143,4</b>
0-1 .....	44,7	33,6	33,6	14,4
Powyżej 1 ha razem .....	165,0	134,5	134,3	129,0
z tego:				
1-2 .....	31,8	21,7	21,7	19,0
2-3 .....	19,8	17,2	17,1	16,0
3-5 .....	31,2	27,1	27,1	26,2
5-7 .....	25,2	20,6	20,6	20,3
7-10 .....	25,4	20,5	20,5	20,3
10-15 .....	19,3	15,3	15,3	15,2
15-20 .....	6,8	5,9	5,9	5,9
20-30 .....	3,9	3,9	3,9	3,9
30-50 .....	1,2	1,6	1,6	1,6
50-100 .....	0,3	0,5	0,4	0,4
100 i więcej .....	0,2	0,2	0,1	0,1

### W ODSETKACH

<b>OGÓŁEM</b> .....	<b>100,0</b>	<b>100,0</b>	<b>100,0</b>	<b>100,0</b>
0-1 .....	21,3	20,0	20,0	10,0
Powyżej 1 ha razem .....	78,7	80,0	80,0	90,0
z tego:				
1-2 .....	15,2	12,9	12,9	13,3
2-3 .....	9,4	10,2	10,2	11,1
3-5 .....	14,9	16,1	16,2	18,3
5-7 .....	12,0	12,3	12,3	14,2
7-10 .....	12,1	12,2	12,2	14,2
10-15 .....	9,2	9,1	9,1	10,6
15-20 .....	3,3	3,5	3,5	4,1
20-30 .....	1,8	2,3	2,3	2,7
30-50 .....	0,6	1,0	0,9	1,1
50-100 .....	0,1	0,3	0,3	0,3
100 i więcej .....	0,1	0,1	0,1	0,1

**Tabl. 2. Liczba gospodarstw rolnych według grup obszarowych użytków rolnych i rodzaju prowadzonej działalności rolniczej w latach 2002 i 2010**

WYSZCZEGÓLNIENIE	Ogółem	Gospodarstwa				
		prowadzące działalność rolniczą				nieprowadzące działalności rolniczej
		razem	wyłącznie produkcję roślinną	wyłącznie produkcję zwierzęcą	produkcję roślinną i zwierzęcą	
<b>W TYSIĄCACH</b>						
<b>2002</b>						
<b>OGÓŁEM .....</b>	<b>209,7</b>	<b>165,8</b>	<b>49,6</b>	<b>2,2</b>	<b>113,9</b>	<b>43,9</b>
<b>2010</b>						
<b>OGÓŁEM .....</b>	<b>168,1</b>	<b>143,5</b>	<b>56,7</b>	<b>1,3</b>	<b>85,5</b>	<b>24,6</b>
z tego w grupach obszarowych UR:						
0-1 ha .....	33,6	14,4	9,0	0,9	4,5	19,3
1-2 .....	21,7	19,0	12,3	0,1	6,6	2,7
2-3 .....	17,2	16,0	8,9	0,1	7,0	1,2
3-5 .....	27,1	26,2	11,2	0,1	14,9	0,9
5-7 .....	20,6	20,3	6,1	0,1	14,1	0,3
7-10 .....	20,5	20,3	4,6	0,0	15,7	0,2
10-15 .....	15,3	15,3	2,7	0,0	12,6	0,1
15-20 .....	5,9	5,9	0,8	0,0	5,1	0,0
20-30 .....	3,9	3,9	0,6	0,0	3,3	0,0
30-50 .....	1,6	1,6	0,3	0,0	1,3	0,0
50-100 .....	0,5	0,5	0,1	-	0,3	-
100 ha i więcej .....	0,2	0,2	0,1	0,0	0,1	0,0
<b>W ODSETKACH</b>						
<b>2002</b>						
<b>OGÓŁEM .....</b>	<b>100,0</b>	<b>79,1</b>	<b>23,7</b>	<b>1,1</b>	<b>54,3</b>	<b>20,9</b>
<b>2010</b>						
<b>OGÓŁEM .....</b>	<b>100,0</b>	<b>85,4</b>	<b>33,7</b>	<b>0,8</b>	<b>50,9</b>	<b>14,6</b>
z tego w grupach obszarowych UR:						
0-1 ha .....	100,0	42,7	26,7	2,7	13,2	57,3
Powyżej 1 ha .....	100,0	96,1	35,5	0,3	60,3	3,9

**Tabl. 3. Średnia powierzchnia użytków rolnych w gospodarstwach rolnych według grup obszarowych użytków rolnych i rodzaju prowadzonej działalności rolniczej w latach 2002 i 2010**

WYSZCZEGÓLNIENIE	Ogółem	Gospodarstwa				
		prowadzące działalność rolniczą				niepro- wadzące działalności rolniczej
		razem	wyłącznie produkcję roślinną	wyłącznie produkcję zwierzęcą	produkcję roślinną i zwi- erzęcą	
<b>W HEKTARACH</b>						
<b>2002</b>						
<b>OGÓŁEM .....</b>	<b>5,47</b>	<b>6,41</b>	<b>3,35</b>	<b>1,36</b>	<b>7,85</b>	<b>1,90</b>
<b>2010</b>						
<b>OGÓŁEM .....</b>	<b>5,96</b>	<b>6,86</b>	<b>4,58</b>	<b>1,41</b>	<b>8,45</b>	<b>0,71</b>
z tego w grupach obszarowych UR:						
0-1 ha .....	0,28	0,49	0,51	0,14	0,54	0,13
1-2 .....	1,48	1,49	1,48	1,49	1,52	1,41
2-3 .....	2,45	2,46	2,44	2,38	2,48	2,41
3-5 .....	3,94	3,95	3,89	3,80	3,99	3,82
5-7 .....	5,93	5,94	5,89	5,79	5,96	5,85
7-10 .....	8,33	8,33	8,23	7,78	8,36	8,04
10-15 .....	12,02	12,02	11,90	11,48	12,05	11,75
15-20 .....	17,16	17,16	17,06	17,16	17,18	16,81
20-30 .....	23,90	23,90	23,96	25,87	23,89	22,52
30-50 .....	37,04	37,03	37,51	33,16	36,94	42,96
50-100 .....	67,52	67,52	70,46	-	66,12	-
100 ha i więcej .....	245,15	244,99	197,37	116,75	288,26	256,01

## Użytkowanie gruntów

**Tabl. 4. Użytkowanie gruntów w gospodarstwach rolnych według użytkowników w latach 2002 i 2010**

WYSZCZEGÓLNIENIE	2002	2010	
	ogółem	w tym gospodarstwa indywidualne	
		razem	w tym o powierzchni powyżej 1 ha UR

### W TYSIĄCACH HEKTARÓW

<b>Powierzchnia gruntów</b>				
<b>ogółem</b> .....	<b>1295,3</b>	<b>1171,1</b>	<b>1140,1</b>	<b>1105,1</b>
użytki rolne razem .....	1146,7	1001,4	980,0	970,4
użytki rolne w dobrej kulturze rolnej	.	960,3	940,1	933,4
zasiewy .....	795,6	744,0	727,3	723,4
grunty ugorowane	.	18,5	17,9	17,2
sady .....	29,8	36,2	35,8	35,4
łąki trwałe .....	149,2	141,6	139,7	138,1
pastwiska trwałe ....	48,1	19,9	19,4	19,3
użytki rolne pozostałe .....	.	41,2	39,9	37,0
Lasy i grunty leśne .....	87,9	96,5	92,1	79,7
Pozostałe grunty .....	60,7	73,2	68,0	55,1

### W ODSETKACH

<b>Powierzchnia gruntów</b>				
<b>ogółem</b> .....	<b>100,0</b>	<b>100,0</b>	<b>100,0</b>	<b>100,0</b>
użytki rolne razem .....	88,5	85,5	86,0	87,8
użytki rolne w dobrej kulturze rolnej	x	82,0	82,5	84,5
zasiewy .....	61,4	63,5	63,8	65,5
grunty ugorowane	x	1,6	1,6	1,6
sady .....	2,3	3,1	3,1	3,2
łąki trwałe .....	11,5	12,1	12,3	12,5
pastwiska trwałe ....	3,7	1,7	1,7	1,7
użytki rolne pozostałe .....	x	3,5	3,5	3,3
Lasy i grunty leśne .....	6,8	8,2	8,1	7,2
Pozostałe grunty .....	4,7	6,2	6,0	5,0

**Tabl. 5. Użytkowanie gruntów w gospodarstwach rolnych według grup obszarowych użytków rolnych w latach 2002 i 2010**

WYSZCZEGÓLNIENIE	Powierzchnia ogółem	Użytki rolne								Lasy i grunty leśne	Pozostałe grunty
		ogółem	z tego w dobrej kulturze rolnej						pozostałe		
			razem	zasiewy	grunty ugorowane	sady	łąki	pastwiska			
<b>W TYSIĄCACH HEKTARÓW</b>											
<b>2002</b>											
<b>OGÓLEM .....</b>	<b>1295,3</b>	<b>1146,7</b>	<b>.</b>	<b>795,6</b>	<b>.</b>	<b>29,8</b>	<b>149,2</b>	<b>48,1</b>	<b>.</b>	<b>87,9</b>	<b>60,7</b>
<b>2010</b>											
<b>OGÓLEM .....</b>	<b>1171,1</b>	<b>1001,4</b>	<b>960,3</b>	<b>744,0</b>	<b>18,5</b>	<b>36,2</b>	<b>141,6</b>	<b>19,9</b>	<b>41,2</b>	<b>96,5</b>	<b>73,2</b>
z tego w grupach obszarowych UR:											
0-1 ha .....	35,6	9,6	6,6	3,9	0,7	0,4	1,6	0,1	2,9	12,9	13,2
1-2 .....	42,1	32,1	27,0	18,5	1,7	1,2	5,2	0,4	5,1	5,4	4,6
2-3 .....	53,2	42,1	37,2	26,1	2,0	1,4	7,1	0,6	4,9	6,6	4,5
3-5 .....	129,0	107,0	99,1	72,8	3,7	3,8	17,0	1,7	8,0	13,3	8,7
5-7 .....	144,7	122,2	116,6	88,4	2,7	4,6	18,6	2,2	5,6	12,7	9,7
7-10 .....	194,7	170,6	165,4	127,4	2,5	7,0	25,0	3,5	5,2	14,9	9,2
10-15 .....	205,3	183,9	180,3	139,4	2,0	8,3	26,5	4,2	3,6	13,0	8,4
15-20 .....	115,2	101,5	100,0	78,7	0,8	3,8	14,0	2,6	1,5	9,2	4,6
20-30 .....	101,9	94,1	92,9	74,7	0,8	2,8	12,4	2,2	1,2	4,4	3,4
30-50 .....	63,8	59,4	58,6	48,4	0,4	1,4	7,2	1,3	0,7	2,2	2,2
50-100 .....	32,8	30,9	30,3	25,9	0,3	0,7	3,0	0,4	0,5	0,9	1,0
100 ha i więcej	52,8	48,1	46,3	39,7	0,8	0,7	4,1	0,8	1,8	1,1	3,7

**Tabl. 5. Użytkowanie gruntów w gospodarstwach rolnych według grup obszarowych użytków rolnych w latach 2002 i 2010 (dok.)**

WYSZCZEGÓLNIENIE	Powierzchnia ogółem	Użytki rolne								Lasy i grunty leśne	Pozostałe grunty
		ogółem	z tego w dobrej kulturze rolnej						pozostałe		
			razem	zasiewy	grunty ugorowane	sady	łąki	pastwiska			
<b>W ODSETKACH</b>											
<b>2002</b>											
<b>OGÓLEM .....</b>	<b>100,0</b>	<b>88,5</b>	x	<b>61,4</b>	x	<b>2,3</b>	<b>11,5</b>	<b>3,7</b>	x	<b>6,8</b>	<b>4,7</b>
<b>2010</b>											
<b>OGÓLEM .....</b>	<b>100,0</b>	<b>85,5</b>	<b>82,0</b>	<b>63,5</b>	<b>1,6</b>	<b>3,1</b>	<b>12,1</b>	<b>1,7</b>	<b>3,5</b>	<b>8,2</b>	<b>6,2</b>
z tego w grupach obszarowych UR:											
0-1 ha .....	100,0	26,9	18,7	11,0	2,0	1,0	4,5	0,2	8,2	36,2	36,9
Powyżej 1 ha ...	100,0	87,4	84,0	65,2	1,6	3,2	12,3	1,7	3,4	7,4	5,3

## Powierzchnia zasiewów

Tabl. 6. Powierzchnia zasiewów według użytkowników w latach 2002 i 2010

WYSZCZEGÓLNIENIE	2002	2010		
	ogółem	w tym gospodarstwa indywidualne		
		razem	w tym o powierzchni powyżej 1 ha UR	
<b>W TYSIĄCACH HEKTARÓW</b>				
<b>Powierzchnia zasiewów ogółem</b> .....	<b>795,6</b>	<b>744,0</b>	<b>727,3</b>	<b>723,4</b>
Zboża ogółem .....	610,3	583,0	572,5	570,0
w tym podstawowe ....	458,5	457,8	449,0	447,1
Strączkowe jadalne .....	1,2	1,7	1,7	1,7
Przemysłowe .....	16,9	27,9	24,9	24,9
w tym:				
rzepak i rzepik .....	6,1	21,1	18,7	18,7
buraki cukrowe .....	10,8	6,7	6,2	6,2
Ziemniaki <sup>a</sup> .....	94,9	42,9	42,6	42,1
Pastewne .....	40,0	59,6	57,3	57,2
Pozostałe .....	32,3	28,9	28,3	27,6
w tym warzywa <sup>a</sup> .....	22,4	15,7	15,6	15,4
<b>W ODSETKACH</b>				
<b>Powierzchnia zasiewów ogółem</b> .....	<b>100,0</b>	<b>100,0</b>	<b>100,0</b>	<b>100,0</b>
Zboża ogółem .....	76,7	78,4	78,7	78,8
w tym podstawowe ....	57,6	61,5	61,7	61,8
Strączkowe jadalne .....	0,2	0,2	0,2	0,2
Przemysłowe .....	2,1	3,7	3,4	3,4
w tym:				
rzepak i rzepik .....	0,8	2,8	2,6	2,6
buraki cukrowe .....	1,4	0,9	0,8	0,9
Ziemniaki <sup>a</sup> .....	11,9	5,8	5,9	5,8
Pastewne .....	5,0	8,0	7,9	7,9
Pozostałe .....	4,1	3,9	3,9	3,8
w tym warzywa <sup>a</sup> .....	2,8	2,1	2,1	2,1

<sup>a</sup> Bez powierzchni upraw w ogrodach przydomowych.

**Tabl. 7. Powierzchnia zasiewów według grup obszarowych użytków rolnych w latach 2002 i 2010**

WYSZCZEGÓLNIENIE	Powierzchnia zasiewów ogółem	w tym					
		zboża		strączkowe	przemysłowe	ziemniaki <sup>a</sup>	pastewne
		ogółem	w tym podstawowe				
<b>W TYSIĄCACH HEKTARÓW</b>							
<b>2002</b>							
<b>OGÓŁEM .....</b>	<b>795,6</b>	<b>610,3</b>	<b>458,5</b>	<b>1,2</b>	<b>16,9</b>	<b>94,9</b>	<b>40,0</b>
<b>2010</b>							
<b>OGÓŁEM .....</b>	<b>744,0</b>	<b>583,0</b>	<b>457,8</b>	<b>1,7</b>	<b>27,9</b>	<b>42,9</b>	<b>59,6</b>
z tego w grupach obszarowych UR:							
0-1 ha .....	3,9	2,5	2,0	0,0	0,0	0,5	0,2
1-2 .....	18,5	15,0	11,7	0,0	0,2	1,4	0,7
2-3 .....	26,1	21,7	16,9	0,0	0,4	1,6	1,2
3-5 .....	72,8	61,3	47,7	0,1	0,9	4,3	3,2
5-7 .....	88,4	74,1	57,9	0,2	1,2	5,6	4,2
7-10 .....	127,4	104,5	81,5	0,2	2,1	8,3	7,6
10-15 .....	139,4	109,9	86,0	0,2	3,0	9,1	11,5
15-20 .....	78,7	59,8	47,3	0,1	2,7	4,9	8,3
20-30 .....	74,7	55,3	43,5	0,2	3,4	4,0	9,1
30-50 .....	48,4	35,4	28,2	0,2	3,5	1,7	6,2
50-100 .....	25,9	18,4	14,8	0,2	2,9	0,6	2,8
100 ha i więcej	39,7	25,2	20,4	0,3	7,5	1,0	4,5
<b>W ODSETKACH</b>							
<b>2002</b>							
<b>OGÓŁEM .....</b>	<b>100,0</b>	<b>76,7</b>	<b>57,6</b>	<b>0,2</b>	<b>2,1</b>	<b>11,9</b>	<b>5,0</b>
<b>2010</b>							
<b>OGÓŁEM .....</b>	<b>100,0</b>	<b>78,4</b>	<b>61,5</b>	<b>0,2</b>	<b>3,7</b>	<b>5,8</b>	<b>8,0</b>
z tego w grupach obszarowych UR:							
0-1 ha .....	100,0	64,4	50,8	0,1	0,5	12,1	4,1
Powyżej 1 ha	100,0	78,4	61,6	0,2	3,8	5,7	8,0

<sup>a</sup> Bez powierzchni upraw w ogrodach przydomowych.

**Zwierzęta gospodarskie****Tabl. 8. Zwierzęta gospodarskie według użytkowników w latach 2002 i 2010**

WYSZCZEGÓLNIENIE	2002	2010		
	ogółem	w tym gospodarstwa indywidualne		
		razem	w tym o powierzchni powyżej 1 ha UR	
<b>W TYSIĄCACH SZTUK</b>				
Bydło .....	450,2	454,5	449,4	448,3
w tym krowy .....	251,9	216,1	214,1	213,5
Trzoda chlewna .....	1382,4	1310,5	1268,5	1264,3
w tym lochy .....	140,0	108,0	104,3	104,1
Owce .....	24,8	15,4	14,5	14,1
Konie .....	18,2	14,9	14,5	14,1
Kozy .....	14,0	5,0	5,0	4,6
Króliki .....	57,7	49,9	49,9	44,6
Drób ogółem .....	17809,8	15461,6	15192,7	12591,7
<b>OBSADA NA 100 ha UŻYTKÓW ROLNYCH</b>				
Bydło .....	39,3	45,4	45,9	46,2
w tym krowy .....	22,0	21,6	21,9	22,0
Trzoda chlewna .....	120,6	130,9	129,4	130,3
w tym lochy .....	12,2	10,8	10,6	10,7
Owce .....	2,2	1,5	1,5	1,5
Konie .....	1,6	1,5	1,5	1,5
Kozy .....	1,2	0,5	0,5	0,5
Króliki .....	5,0	5,0	5,1	4,6
Drób ogółem .....	1553,1	1544,0	1550,2	1297,5

Tabl. 9. Zwierzęta gospodarskie według grup obszarowych użytków rolnych w 2010 r.

WYSZCZEGÓLNIENIE	Bydło	Trzoda chlewna	Owce	Konie	Drób ogółem
W TYSIĄCACH SZTUK					
<b>Ogółem .....</b>	<b>454,5</b>	<b>1310,5</b>	<b>15,4</b>	<b>14,9</b>	<b>15461,6</b>
z tego w grupach obszarowych UR:					
0-1 ha .....	1,2	4,2	0,3	0,4	2706,5
1-2 .....	2,9	8,3	0,4	0,9	592,5
2-3 .....	5,1	15,3	0,7	1,2	952,6
3-5 .....	21,7	59,6	1,4	2,6	1401,8
5-7 .....	37,7	105,1	1,0	2,3	1408,5
7-10 .....	74,9	197,7	2,3	2,5	2366,9
10-15 .....	108,7	251,0	2,3	2,0	1611,8
15-20 .....	71,7	155,0	1,8	1,1	1158,5
20-30 .....	68,5	176,9	1,7	0,7	1085,0
30-50 .....	40,5	123,1	1,5	0,4	884,1
50-100 .....	11,8	62,4	0,6	0,3	710,2
100 ha i więcej .....	9,7	151,7	1,3	0,5	583,2

## OBSADA NA 100 ha UŻYTKÓW ROLNYCH W SZTUKACH

<b>Ogółem .....</b>	<b>45,4</b>	<b>130,9</b>	<b>1,5</b>	<b>1,5</b>	<b>1544,0</b>
z tego w grupach obszarowych UR:					
0-1 ha .....	12,2	44,1	3,6	3,8	28246,8
Powyżej 1 ha .....	45,7	131,7	1,5	1,5	1286,0

**Ciągniki i maszyny rolnicze****Tabl. 10. Ciągniki i maszyny rolnicze w gospodarstwach rolnych według użytkowników w latach 2002 i 2010**

WYSZCZEGÓLNIENIE	2002	2010		
	ogółem	w tym gospodarstwa indywidualne		
		razem	w tym o powierzchni powyżej 1 ha UR	

## W TYSIĄCACH SZTUK

<b>Ciągniki ogółem .....</b>	<b>117,0</b>	<b>127,0</b>	<b>126,3</b>	<b>124,5</b>
z tego o mocy:				
do 15 kW .....	5,4	3,7	3,7	3,5
15 do 25 .....	35,3	50,5	50,5	49,5
25 do 40 .....	43,1	41,6	41,4	40,9
40 do 60 .....	27,1	21,4	21,2	21,1
60 do 100 .....	5,0	8,7	8,6	8,5
100 kW i więcej .....	1,2	1,1	1,0	1,0
Kombajny zbożowe .....	8,1	10,3	10,2	10,2
Kombajny ziemniaczane	13,4	13,2	13,2	13,1
Kombajny buraczane .....	1,3	1,3	1,3	1,3
Silosokombajny .....	0,9	0,9	0,9	0,9
Opryskiwacze polowe .....	48,5	50,5	50,4	50,1
Opryskiwacze sadownicze	5,0	5,9	5,9	5,8

## W ODSETKACH

<b>Ciągniki ogółem .....</b>	<b>100,0</b>	<b>100,0</b>	<b>100,0</b>	<b>100,0</b>
z tego o mocy:				
do 15 kW .....	4,6	2,9	2,9	2,8
15 do 25 .....	30,1	39,8	39,9	39,8
25 do 40 .....	36,8	32,8	32,8	32,8
40 do 60 .....	23,1	16,8	16,8	16,9
60 do 100 .....	4,3	6,9	6,8	6,9
100 kW i więcej .....	1,0	0,8	0,8	0,8

**Tabl. 11. Ciągniki i maszyny rolnicze w gospodarstwach rolnych według grup obszarowych użytków rolnych w latach 2002 i 2010**

WYSZCZEGÓLNIENIE	Ciągniki	Kombajny			Silosokombajny	Opryskiwacze polowe	Opryskiwacze sadownicze
		zbożowe	bura-czane	ziemniaczane			
<b>W TYSIĄCACH SZTUK</b>							
<b>2002</b>							
<b>OGÓŁEM .....</b>	<b>117,0</b>	<b>8,1</b>	<b>1,3</b>	<b>13,4</b>	<b>0,9</b>	<b>48,5</b>	<b>5,0</b>
<b>2010</b>							
<b>OGÓŁEM .....</b>	<b>127,0</b>	<b>10,3</b>	<b>1,3</b>	<b>13,2</b>	<b>0,9</b>	<b>50,5</b>	<b>5,9</b>
z tego w grupach obszarowych UR:							
0-1 ha .....	1,8	0,0	-	0,0	0,0	0,3	0,1
1-2 .....	5,3	0,1	0,0	0,1	0,0	0,9	0,3
2-3 .....	7,3	0,1	0,0	0,1	0,0	1,7	0,4
3-5 .....	18,4	0,3	0,0	0,6	0,0	5,9	0,9
5-7 .....	19,4	0,6	0,0	1,2	0,0	8,4	1,0
7-10 .....	24,3	1,4	0,1	2,6	0,1	11,8	1,2
10-15 .....	23,4	2,5	0,3	3,8	0,2	11,0	1,1
15-20 .....	11,3	1,8	0,3	2,1	0,2	4,8	0,5
20-30 .....	9,0	1,9	0,3	1,7	0,2	3,5	0,3
30-50 .....	4,3	1,0	0,2	0,7	0,2	1,5	0,1
50-100 .....	1,4	0,3	0,0	0,1	0,0	0,4	0,0
100 ha i więcej ...	1,0	0,2	0,0	0,0	0,0	0,2	0,0
<b>NA 100 GOSPODARSTW W SZTUKACH</b>							
<b>2002</b>							
<b>OGÓŁEM .....</b>	<b>55,8</b>	<b>3,9</b>	<b>0,6</b>	<b>6,4</b>	<b>0,4</b>	<b>23,2</b>	<b>2,4</b>
<b>2010</b>							
<b>OGÓŁEM .....</b>	<b>75,5</b>	<b>6,1</b>	<b>0,7</b>	<b>7,9</b>	<b>0,6</b>	<b>30,0</b>	<b>3,5</b>
z tego w grupach obszarowych UR:							
0-1 ha .....	5,4	0,0	-	0,1	0,0	0,8	0,2
Powyżej 1 ha ....	93,1	7,6	0,9	9,8	0,7	37,4	4,4

## Pracujący w gospodarstwach rolnych

Tabl. 12. Pracujący wyłącznie lub głównie w gospodarstwach rolnych w czerwcu 2010 r. według grup obszarowych użytków rolnych

WYSZCZEGÓLNIENIE	Pracujący ogółem	Gospodarstwa indywidualne			pracownicy najemni stali	Gospodarstwa osób prawnych
		pracujący w swoim gospodarstwie rolnym				
		razem	wyłącznie	głównie		

### W TYSIĄCACH OSÓB

<b>OGÓŁEM .....</b>	<b>176,3</b>	<b>171,5</b>	<b>150,1</b>	<b>21,3</b>	<b>3,3</b>	<b>1,5</b>
z tego w grupach obszarowych UR:						
0-1 ha .....	9,7	9,3	8,0	1,3	0,4	0,0
1-2 .....	13,8	13,7	11,5	2,2	0,1	0,0
2-3 .....	13,8	13,3	11,2	2,1	0,4	0,0
3-5 .....	27,1	27,0	23,0	4,0	0,1	0,0
5-7 .....	26,5	26,2	22,7	3,5	0,3	0,0
7-10 .....	31,3	31,1	27,4	3,7	0,2	0,0
10-15 .....	27,2	26,8	24,3	2,6	0,2	0,1
15-20 .....	11,6	11,4	10,5	0,9	0,1	0,1
20-30 .....	8,5	8,3	7,7	0,6	0,2	0,0
30-50 .....	3,6	3,3	3,1	0,3	0,2	0,0
50-100 .....	1,1	0,8	0,7	0,1	0,1	0,2
100 ha i więcej .....	2,2	0,2	0,2	0,0	1,0	1,0

### W ODSETKACH

<b>OGÓŁEM .....</b>	<b>100,0</b>	<b>97,3</b>	<b>85,2</b>	<b>12,1</b>	<b>1,9</b>	<b>0,9</b>
z tego w grupach obszarowych UR:						
0-1 ha .....	100,0	96,0	82,3	13,7	3,9	0,1
Powyżej 1 ha .....	100,0	97,3	85,3	12,0	1,7	0,9



**Tabl. 14. Nakłady pracy w gospodarstwach rolnych w ciągu roku według grup obszarowych użytkowników rolnych w latach 2002 i 2010**

WYSZCZEGÓLNIENIE	Pracujący ogółem <sup>a</sup>	Gospodarstwa indywidualne				Gospodarstwa osób prawnych	
		rodzinna siła robocza				pracownicy najemni stali	
		razem <sup>a</sup>	użytkownicy	współmałżonkowie	pozostali członkowie rodziny		
<b>W TYSIĄCACH OSÓB</b>							
<b>2002</b>							
<b>OGÓŁEM .....</b>	<b>333,3</b>	<b>328,6</b>	<b>165,5</b>	<b>88,3</b>	<b>74,8</b>	<b>3,0</b>	<b>1,6</b>
<b>2010</b>							
<b>OGÓŁEM .....</b>	<b>347,5</b>	<b>342,7</b>	<b>141,3</b>	<b>85,9</b>	<b>115,5</b>	<b>3,3</b>	<b>1,5</b>
z tego w grupach obszarowych UR:							
0-1 ha .....	25,5	25,1	13,9	6,5	4,7	0,4	0,0
1-2 .....	38,5	38,4	18,6	10,1	9,7	0,1	0,0
2-3 .....	35,2	34,8	15,7	8,8	10,3	0,4	0,0
3-5 .....	61,5	61,4	25,8	15,0	20,7	0,1	0,0
5-7 .....	51,5	51,2	20,1	12,3	18,8	0,3	0,0
7-10 .....	54,1	53,9	20,2	13,2	20,5	0,2	0,0
10-15 .....	42,9	42,6	15,2	10,7	16,7	0,2	0,1
15-20 .....	17,4	17,2	5,9	4,5	6,9	0,1	0,1
20-30 .....	12,0	11,8	3,9	3,1	4,7	0,2	0,0
30-50 .....	5,0	4,8	1,6	1,3	1,9	0,2	0,0
50-100 .....	1,5	1,2	0,4	0,3	0,5	0,1	0,2
100 ha i więcej ..	2,3	0,3	0,1	0,1	0,1	1,0	1,0

<sup>a</sup> W 2010 r. z uwzględnieniem członków rodziny użytkownika gospodarstwa rolnego wnoszących wkład pracy w gospodarstwo rolne w ciągu roku (bez wynagrodzenia), którzy:

- mieszkali z użytkownikiem, ale nie tworzyli z nim wspólnego gospodarstwa domowego,
- nie mieszkali z użytkownikiem.

**Tabl. 14. Nakłady pracy w gospodarstwach rolnych w ciągu roku według grup obszarowych użytkowników rolnych w latach 2002 i 2010 (dok.)**

WYSZCZEGÓLNIENIE	Pracujący ogółem <sup>a</sup>	Gospodarstwa indywidualne				pracownicy najemni stali	Gospodarstwa osób prawnych
		rodzinna siła robocza					
		razem <sup>a</sup>	użytkownicy	współmałżonkowie	pozostali członkowie rodziny		
<b>W ODSETKACH</b>							
<b>2002</b>							
<b>OGÓŁEM .....</b>	<b>100,0</b>	<b>98,6</b>	<b>49,7</b>	<b>26,5</b>	<b>22,5</b>	<b>0,9</b>	<b>0,5</b>
<b>2010</b>							
<b>OGÓŁEM .....</b>	<b>100,0</b>	<b>98,6</b>	<b>40,6</b>	<b>24,7</b>	<b>33,2</b>	<b>0,9</b>	<b>0,4</b>
z tego w grupach obszarowych UR:							
0-1 ha .....	100,0	98,5	54,6	25,3	18,6	1,5	0,0
Powyżej 1 ha ....	100,0	99,2	39,8	24,8	34,6	0,6	0,2

<sup>a</sup> W 2010 r. z uwzględnieniem członków rodziny użytkownika gospodarstwa rolnego wnoszących wkład pracy w gospodarstwo rolne w ciągu roku (bez wynagrodzenia), którzy:

- mieszkali z użytkownikiem, ale nie tworzyli z nim wspólnego gospodarstwa domowego,
- nie mieszkali z użytkownikiem.

## **Urząd Statystyczny w Łodzi posiada w sprzedaży następujące wydawnictwa:**

1. BIULETYN STATYSTYCZNY WOJEWÓDZTWA ŁÓDZKIEGO (kwartalnik)
2. SYTUACJA SPOŁECZNO-GOSPODARCZA ŁODZI (kwartalnik)
3. ROCZNIK STATYSTYCZNY WOJEWÓDZTWA ŁÓDZKIEGO 2010
4. ROCZNIK STATYSTYCZNY WOJEWÓDZTWA ŁÓDZKIEGO 2009
5. WOJEWÓDZTWO ŁÓDZKIE 2010 - PODREGIONY, POWIATY, GMINY
6. WOJEWÓDZTWO ŁÓDZKIE 2009 - PODREGIONY, POWIATY, GMINY
7. STATYSTYKA ŁODZI 2010
8. BUDOWNICTWO MIESZKANIOWE W WOJEWÓDZTWIE ŁÓDZKIM W LATACH 2000-2007, ŁÓDŹ 2008
9. PRZEMIANY DEMOGRAFICZNE W WOJEWÓDZTWIE ŁÓDZKIM W LATACH 2000-2007, ŁÓDŹ 2008
10. POTENCJAŁ SPOŁECZNO-EKONOMICZNY POWIATÓW W WOJEWÓDZTWIE ŁÓDZKIM W LATACH 2002-2007, ŁÓDŹ 2008
11. MIASTA W WOJEWÓDZTWIE ŁÓDZKIM W LATACH 2000-2007, ŁÓDŹ 2009
12. STRUKTURA WYNAGRODZEŃ WEDŁUG ZAWODÓW W WOJEWÓDZTWIE ŁÓDZKIM W PAŹDZIERNIKU W LATACH 2006-2008, ŁÓDŹ 2010
13. ROLNICTWO W WOJEWÓDZTWIE ŁÓDZKIM W 2009 R., ŁÓDŹ 2010
14. WARUNKI ŻYCIA LUDNOŚCI W WOJEWÓDZTWIE ŁÓDZKIM W 2008 R., ŁÓDŹ 2010
15. KAPITAŁ LUDZKI W WOJEWÓDZTWIE ŁÓDZKIM W LATACH 2005-2008, ŁÓDŹ 2010
16. ŚRODKI TRWAŁE I DZIAŁALNOŚĆ INWESTYCYJNA W WOJEWÓDZTWIE ŁÓDZKIM W LATACH 2008-2009, ŁÓDŹ 2011
17. NAUKA, TECHNIKA I INNOWACYJNOŚĆ W WOJEWÓDZTWIE ŁÓDZKIM W LATACH 2007-2009, ŁÓDŹ 2011
18. DZIAŁALNOŚĆ GOSPODARCZA MIKROPRZEDSIĘBIORSTW W WOJEWÓDZTWIE ŁÓDZKIM W LATACH 2008-2009, ŁÓDŹ 2011
19. LUDNOŚĆ, RUCH NATURALNY I MIGRACJE W WOJEWÓDZTWIE ŁÓDZKIM W 2010 R., ŁÓDŹ 2011
20. RAPORT Z WYNIKÓW WOJEWÓDZTWA ŁÓDZKIEGO POWSZECHNY SPIS ROLNY 2010, ŁÓDŹ 2011

### **1. BIULETYN STATYSTYCZNY WOJEWÓDZTWA ŁÓDZKIEGO - kwartalnik**

Prenumerata roczna cena 80,00 zł + koszty przesyłki, cena egzemplarza 20,00 zł

### **2. SYTUACJA SPOŁECZNO-GOSPODARCZA ŁODZI - kwartalnik**

Prenumerata roczna cena 48,00 zł + koszty przesyłki, cena egzemplarza 12,00 zł

**Zamówienia przyjmuje Urząd Statystyczny w Łodzi  
ul. Suwalska 29, 93-176 Łódź tel. (0-42) 683-91-89, FAX (0-42) 684-48-46**