



INFORMACJA SYGNALNA



URZĄD STATYSTYCZNY
W ŁÓDZI

93-176 Łódź ul. Suwańska 29
tel. 42 6839-100, 6839-101
SekretariatUSLDZ@stat.gov.pl

KOMUNIKAT O SYTUACJI SPOŁECZNO-GOSPODARCZEJ WOJEWÓDZTWA ŁÓDZKIEGO

WRZESIEŃ 2011

NR 9

- *Przeciętne zatrudnienie w sektorze przedsiębiorstw w województwie łódzkim we wrześniu 2011 r. wyniosło 324,0 tys. osób i było wyższe w porównaniu z poprzednim miesiącem o 0,3% i o 2,7% wyższe w stosunku do września 2010 r. W okresie styczeń-wrzesień liczba zatrudnionych wzrosła o 6,1%, w stosunku do analogicznego okresu 2010 r., i wyniosła 325,8 tys. osób.*
- *We wrześniu 2011 r. stopa bezrobocia rejestrowanego w województwie łódzkim utrzymała się na poziomie sprzed miesiąca i wyniosła 12,1%. Według stanu na koniec września 2011 r. rejestr obejmował 131,3 tys. osób, tj. o 0,1% więcej niż przed miesiącem i o 6,6% więcej niż we wrześniu 2010 r. W końcu miesiąca na 1 ofertę pracy przypadało 45 osób bezrobotnych (w sierpniu 2011 r. – 49).*
- *Przeciętne miesięczne wynagrodzenie brutto w sektorze przedsiębiorstw w województwie łódzkim we wrześniu 2011 r. wyniosło 3199,01 zł i zmalało w stosunku do poprzedniego miesiąca o 1,1%, natomiast wzrosło o 7,3% w porównaniu z wrześniem 2010 r. Przeciętna płaca w okresie dziewięciu miesięcy 2011 r. ukształtowała się na poziomie o 8,2% wyższym niż przed rokiem osiągając wartość 3128,29 zł.*
- *Według wstępnych danych we wrześniu 2011 r. na terenie województwa łódzkiego oddano do użytkowania 620 mieszkań, tj. o 23,5% więcej niż w sierpniu br. oraz o 36,3% więcej niż przed rokiem. Wśród oddanych lokali przeważały mieszkania inwestorów indywidualnych - 56,6% ogółu (przed rokiem 66,8%). We wrześniu br. przeciętna powierzchnia mieszkania wyniosła 108,7 m² (przed rokiem 117,6 m²).*
- *Wartość przychodów ze sprzedaży wyrobów i usług uzyskanych przez przedsiębiorstwa przemysłowe województwa łódzkiego we wrześniu 2011 r. była o 9,6% wyższa od zanotowanej w poprzednim miesiącu i o 18,4% wyższa niż w analogicznym miesiącu 2010 r. (licząc w cenach stałych). W okresie dziewięciu miesięcy 2011 r. wartość przychodów ze sprzedaży wyrobów i usług osiągnęła poziom o 18,1% wyższy niż rok wcześniej.*
- *Wartość produkcji sprzedanej przedsiębiorstw województwa łódzkiego skupionych w sekcji budownictwo we wrześniu 2011 r. była o 32,9% wyższa niż przed miesiącem oraz o 19,9% wyższa niż przed rokiem. Wartość produkcji budowlano-montażowej we wrześniu 2011 r. była o 38,8% wyższa niż w sierpniu br. i o 12,2% wyższa niż przed rokiem. Od początku 2011 r. produkcja sprzedana budownictwa osiągnęła poziom o 15,1% wyższy niż rok wcześniej, w tym czasie produkcja budowlano-montażowa wzrosła o 10,3%.*
- *Na rynku rolnym województwa łódzkiego w miesiącu wrześniu 2011 r. w porównaniu z poprzednim miesiącem odnotowano wzrost cen skupu zbóż - pszenicy i żyta, żywca wołowego, wieprzowego i drobiowego oraz mleka, obniżyły się natomiast ceny ziemniaków.*
- *Wartość sprzedaży detalicznej przedsiębiorstw handlowych i niehandlowych województwa łódzkiego we wrześniu 2011 r. była o 1,0% wyższa niż w sierpniu br. i o 12,7% wyższa niż we wrześniu 2010 r. W okresie styczeń-wrzesień br. sprzedaż detaliczna osiągnęła wartość o 16,2% wyższą niż przed rokiem. Wartość sprzedaży hurtowej w jednostkach handlowych na terenie województwa łódzkiego zamknęła się we wrześniu br. kwotą o 9,6% wyższą niż miesiąc wcześniej i o 13,9% wyższą niż przed rokiem. Od początku roku osiągnęła ona poziom o 17,7% wyższy niż w analogicznym okresie 2010 r.*
- *Według stanu na koniec września 2011 r. w rejestrze REGON zarejestrowanych było 229,2 tys. podmiotów gospodarki narodowej, tj. o 0,2% więcej niż przed rokiem. Sektor prywatny skupiał 97,1% wszystkich podmiotów. Osoby fizyczne prowadzące działalność gospodarczą stanowiły 77,4% ogółu podmiotów, a w porównaniu z końcem września 2010 r. ich liczba zmniejszyła się o 0,6%. Zwiększyła się natomiast liczba zarejestrowanych spółek handlowych - o 5,3%.*

UWAGI

1. Prezentowane w niniejszym komunikacie dane:

- o pracujących, zatrudnieniu i wynagrodzeniach oraz o przychodach ze sprzedaży produkcji przemysłu i budownictwa, a także o sprzedaży detalicznej – w ujęciu miesięcznym dotyczą podmiotów gospodarczych, w których liczba pracujących przekracza 9,

2. Dane w ujęciu wartościowym podano w cenach bieżących. Wskaźniki dynamiki zaprezentowano na podstawie wartości w cenach bieżących, z wyjątkiem przemysłu, dla którego wskaźniki dynamiki podano na podstawie wartości w cenach stałych (średnie ceny bieżące z 2005 r.).

3. W niniejszym komunikacie zastosowano skróty niektórych nazw poziomów klasyfikacyjnych z **PKD 2007**; w tablicach skrócone nazwy zostały oznaczone znakiem „Δ”.

Zestawienie zastosowanych skrótów i pełnych nazw podaje się poniżej:

SKRÓT

SEKCJE

PEŁNA NAZWA

Handel; naprawa pojazdów samochodowych	Handel hurtowy i detaliczny; naprawa pojazdów samochodowych, włączając motocykle
Zakwaterowanie i gastronomia	Działalność związana z zakwaterowaniem i usługami gastronomicznymi
Obsługa rynku nieruchomości	Działalność związana z obsługą rynku nieruchomości
Administrowanie i działalność wspierająca	Działalność w zakresie usług administrowania i działalność wspierająca

DZIAŁY

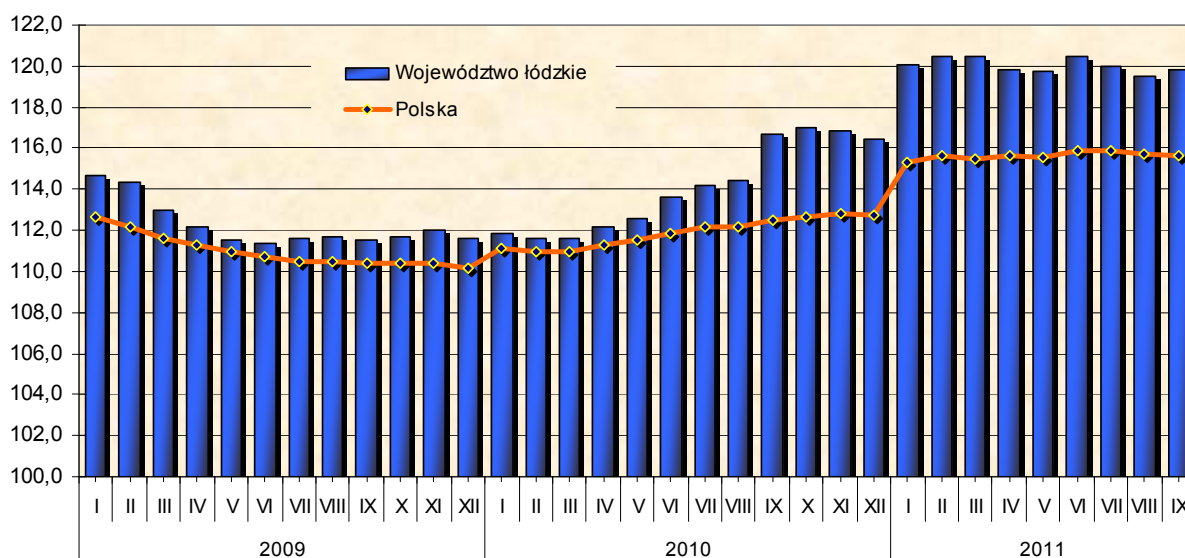
Produkcja skór i wyrobów skórzanych	Produkcja skór i wyrobów ze skór wyprawionych
Produkcja wyrobów z drewna, korka, słomy i wikliny	Produkcja wyrobów z drewna oraz korka, z wyłączeniem mebli; produkcja wyrobów ze słomy i materiałów używanych do wyplatania
Produkcja wyrobów farmaceutycznych	Produkcja podstawowych substancji farmaceutycznych oraz leków i pozostałych wyrobów farmaceutycznych
Produkcja wyrobów z metali	Produkcja metalowych wyrobów gotowych, z wyłączeniem maszyn i urządzeń
Produkcja maszyn i urządzeń	Produkcja maszyn i urządzeń, gdzie indziej niesklasyfikowana
Produkcja pojazdów samochodowych, przyczep i naczep	Produkcja pojazdów samochodowych, przyczep i naczep, z wyłączeniem motocykli
Budowa budynków	Roboty budowlane związane ze wznoszeniem budynków
Budowa obiektów inżynierii lądowej i wodnej	Roboty związane z budową obiektów inżynierii lądowej i wodnej
Handel hurtowy	Handel hurtowy, z wyłączeniem handlu pojazdami samochodowymi
Handel detaliczny	Handel detaliczny, z wyłączeniem handlu detalicznego pojazdami samochodowymi

ZATRUDNIENIE W SEKTORZE PRZEDSIĘBIORSTW

We wrześniu 2011 r. **PRZECIĘTNE ZATRUDNIENIE** w sektorze przedsiębiorstw wyniosło 324,0 tys. osób. Liczba zatrudnionych zwiększyła się w porównaniu z sierpniem br. o 0,3% i o 2,7% w stosunku do września 2010 r.

W skali kraju przeciętne zatrudnienie obniżyło się nieznacznie w porównaniu z poprzednim miesiącem - o 0,1%, a w relacji do września 2010 r. wzrosło o 2,8%.

DYNAMIKA PRZECIĘTNEGO ZATRUDNIENIA W SEKTORZE PRZEDSIĘBIORSTW (przeciętna miesięczna 2005 = 100)



W stosunku do września 2010 r. wzrost liczby zatrudnionych odnotowano we wszystkich z obserwowanych sekcji, w tym najwyższy w zakwaterowaniu i gastronomii (o 16,0%), działalności profesjonalnej, naukowej i technicznej (o 13,1%) oraz transporcie, gospodarce magazynowej (o 10,2%). Spadek zatrudnienia nastąpił m.in. w administrowaniu i działalności wspierającej (o 0,8%) oraz w informacji i komunikacji (o 5,0%).

W okresie styczeń-wrzesień 2011 r. przeciętne zatrudnienie w sektorze przedsiębiorstw województwa łódzkiego wyniosło 325,8 tys. osób i wzrosło o 6,1% w stosunku do analogicznego okresu 2010 r. Największy wzrost zanotowano w sekcjach: zakwaterowanie i gastronomia (o 21,9%), działalność profesjonalna, naukowa i techniczna (o 17,4%), transport, gospodarka magazynowa (o 8,6%) oraz administrowanie i działalność wspierająca (o 7,9%); spadek wystąpił jedynie w informacji i komunikacji (o 0,7%).

Przeciętne zatrudnienie w kraju wzrosło o 3,6% w porównaniu z okresem styczeń - wrzesień 2010 r.

PRZECIĘTNE ZATRUDNIENIE W SEKTORZE PRZEDSIĘBIORSTW

SEKCJE	I-IX 2011 (w tys.)	I-IX 2010 = 100
O G Ó Ł E M	325,8	106,1
w tym:		
Przetwórstwo przemysłowe.....	142,9	101,7
Budownictwo	22,9	104,2
Handel; naprawa pojazdów samochodowych ^Δ	56,4	105,8
Transport i gospodarka magazynowa	14,5	108,6
Zakwaterowanie i gastronomia ^Δ	5,9	121,9
Informacja i komunikacja	4,5	99,3
Obsługa rynku nieruchomości ^Δ	6,7	100,4
Działalność profesjonalna, naukowa i techniczna	5,5	117,4
Administrowanie i działalność wspierająca ^Δ	28,1	107,9
Działalność związana z kulturą, rozrywką i rekreacją	4,4	102,8

BEZROBOCIE

Według stanu **na koniec września 2011 r.** rejestr **BEZROBOTNYCH** obejmował 131,3 tys. osób, tj. o 0,1% więcej niż przed miesiącem i o 6,6% więcej niż we wrześniu 2010 r. W ciągu miesiąca w powiatowych urzędach pracy województwa łódzkiego zarejestrowano 15,9 tys. bezrobotnych, tj. o 22,0% więcej niż przed miesiącem, ale o 10,3% mniej niż przed rokiem. Z ewidencji bezrobotnych wyrejestrowano w tym okresie 15,8 tys. bezrobotnych, czyli o 19,5% więcej niż przed miesiącem, ale o 16,0% mniej niż we wrześniu 2010 r.

Wyszczególnienie	Bezrobotni (w tys.)			Stopa bezrobocia w %
	stan na koniec września	napływ w miesiącu	odpływ w miesiącu	
Polska	1861,7	246,1	239,8	11,8
Województwo łódzkie	131,3	15,9	15,8	12,1

Osoby bezrobotne bez prawa do zasiłku stanowiły 84,4% zarejestrowanych bezrobotnych; przed miesiącem ich udział wynosił 84,1%, a we wrześniu 2010 r. – 82,4%.

We wrześniu 2011 r., w porównaniu z poprzednim miesiącem, odnotowano wzrost niemal we wszystkich rozpatrywanych grupach bezrobotnych znajdujących się w szczególnej sytuacji na rynku pracy, w tym najwyższy w przypadku bezrobotnych: do 25 roku życia (wzrost o 4,2%) oraz bez doświadczenia zawodowego (wzrost o 2,1%). Zmniejszyła się jedynie liczba bezrobotnych powyżej 50 roku życia - o 0,6%. W stosunku do września 2010 r. nastąpił wzrost we wszystkich obserwowanych grupach, przy czym największy dotyczył: bezrobotnych bez kwalifikacji zawodowych (wzrost o 19,9%), długotrwale bezrobotnych (o 18,6%) oraz samotnie wychowujących co najmniej jedno dziecko do 18 roku życia (o 10,6%).

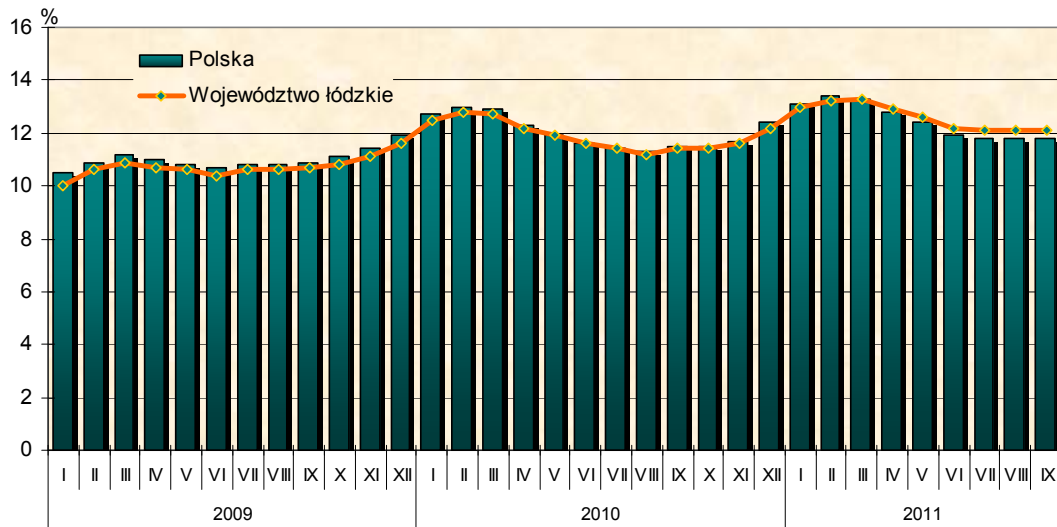
**WYBRANE KATEGORIE BEZROBOTNYCH ZAREJESTROWANYCH
BĘDĄCYCH W SZCZEGÓLNEJ SYTUACJI NA RYNKU PRACY (W TYS.)**

Wyszczególnienie	IX 2010	VIII 2011	IX 2011
Ogółem	123,2	131,2	131,3
Do 25 roku życia	23,2	24,0	25,0
Powyżej 50 roku życia	31,3	33,8	33,6
Długotrwale bezrobotni	54,7	64,8	64,9
Bez kwalifikacji zawodowych	37,1	44,3	44,5
Bez doświadczenia zawodowego	27,0	28,4	29,0
Bez wykształcenia średniego	70,6	73,5	73,7
Samotnie wychowujący co najmniej jedno dziecko w wieku do 18 roku życia	9,4	10,3	10,4
Niepełnosprawni	9,7	9,7	9,8

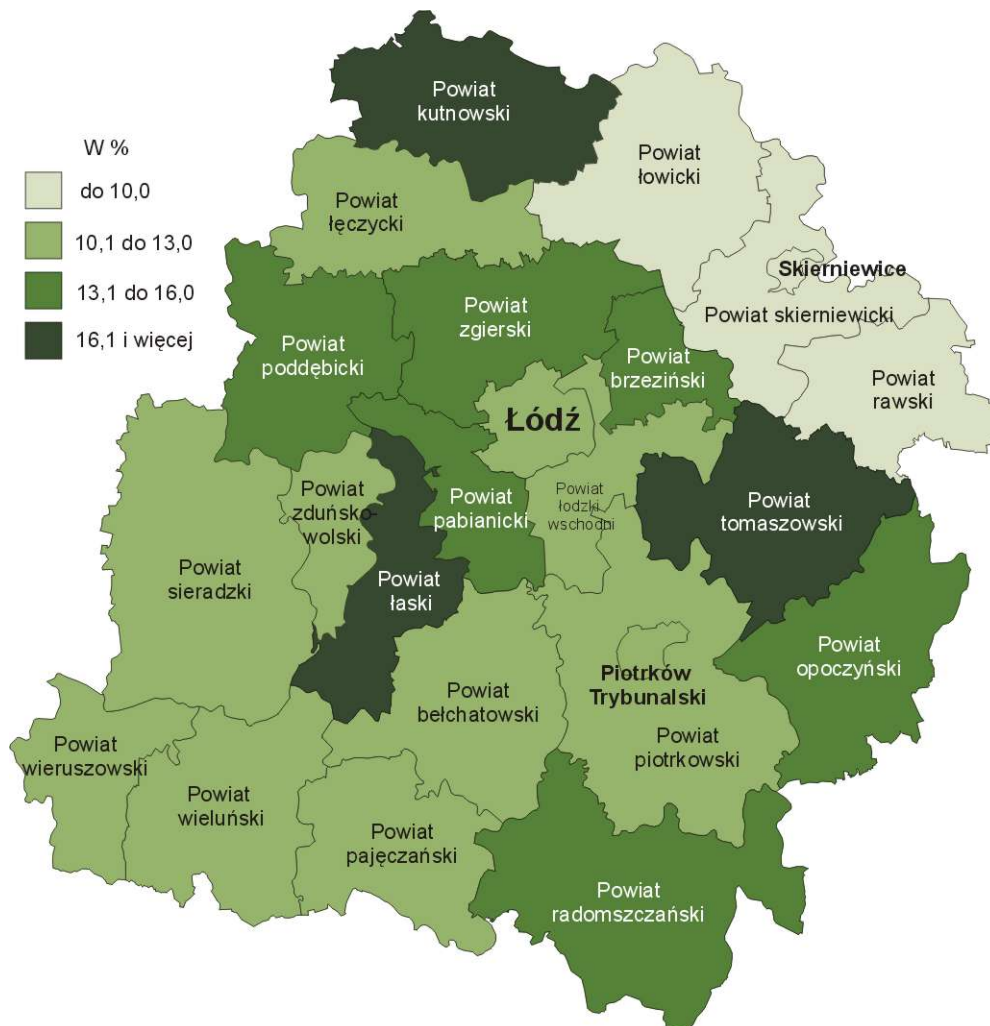
W wrześniu 2011 r. do urzędów pracy w województwie łódzkim wpłynęły łącznie 4194 oferty pracy, tj. o 2,6% mniej niż przed miesiącem i o 35,3% mniej niż przed rokiem; na koniec miesiąca na 1 ofertę pracy przypadało 45 osób bezrobotnych (w sierpniu br. - 49, a we wrześniu 2010 r. - 32).

W końcu września 2011 r. stopa bezrobocia rejestrowanego w województwie łódzkim utrzymała się na poziomie sprzed miesiąca, ale była o 0,7 pkt. proc. wyższa niż we wrześniu ubiegłego roku i wyniosła 12,1%. Województwo łódzkie uplasowało się na 7 pozycji pod względem poziomu stopy bezrobocia za województwami: wielkopolskim (8,6%), mazowieckim (9,5%), śląskim (9,6%), małopolskim (9,9%), pomorskim (11,7%) i dolnośląskim (11,9%).

STOPA BEZROBOCIA REJESTROWANEGO
Stan w końcu miesiąca



STOPA BEZROBOCIA REJESTROWANEGO WEDŁUG POWIATÓW
WOJEWÓDZTWA ŁÓDZKIEGO
(Stan w dniu 30 IX)



WYNAGRODZENIE W SEKTORZE PRZEDSIĘBIORSTW

PRZECIĘTNE MIESIĘCZNE WYNAGRODZENIE BRUTTO w sektorze przedsiębiorstw w województwie łódzkim we wrześniu 2011 r. wyniosło 3199,01 zł, nieznacznie spadło (o 1,1%) w porównaniu z poprzednim miesiącem, ale w stosunku do września ub. roku odnotowano jego wzrost o 7,3%, podczas gdy na poziomie kraju był to odpowiednio spadek o 0,3% i wzrost o 5,2%.

Dynamika przeciętnego miesięcznego wynagrodzenia brutto	VIII 2011=100	IX 2010=100	I-IX 2010=100
Polska	99,7	105,2	105,1
Woj. łódzkie	98,9	107,3	108,2

W stosunku do września 2010 r. wzrost wynagrodzeń wystąpił we wszystkich obserwowanych sekcjach, w tym najwyższy w informacji i komunikacji (o 18,5%), działalności profesjonalnej, naukowej i technicznej (o 9,6%), transporcie i gospodarce magazynowej (o 8,4%) oraz handlu; naprawach pojazdów samochodowych (o 7,2%).

PRZECIĘTNE WYNAGRODZENIE W SEKTORZE PRZEDSIĘBIORSTW

SEKCJE	I-IX 2011 (w tys.)	I-IX 2010 = 100
O G Ó Ł E M	3128,29	108,2
w tym:		
Przetwórstwo przemysłowe	2808,48	105,0
Budownictwo	3175,94	105,9
Handel; naprawa pojazdów samochodowych ^Δ	3003,81	107,5
Transport i gospodarka magazynowa	2971,25	104,2
Zakwaterowanie i gastronomia ^Δ ..	2345,85	110,8
Informacja i komunikacja	5215,26	117,2
Obsługa rynku nieruchomości ^Δ ..	3250,44	103,2
Działalność profesjonalna, naukowa i techniczna	3900,00	106,3
Administrowanie i działalność wspierająca ^Δ	2004,83	103,5
Działalność związana z kulturą, rozrywką i rekreacją	2978,56	105,1

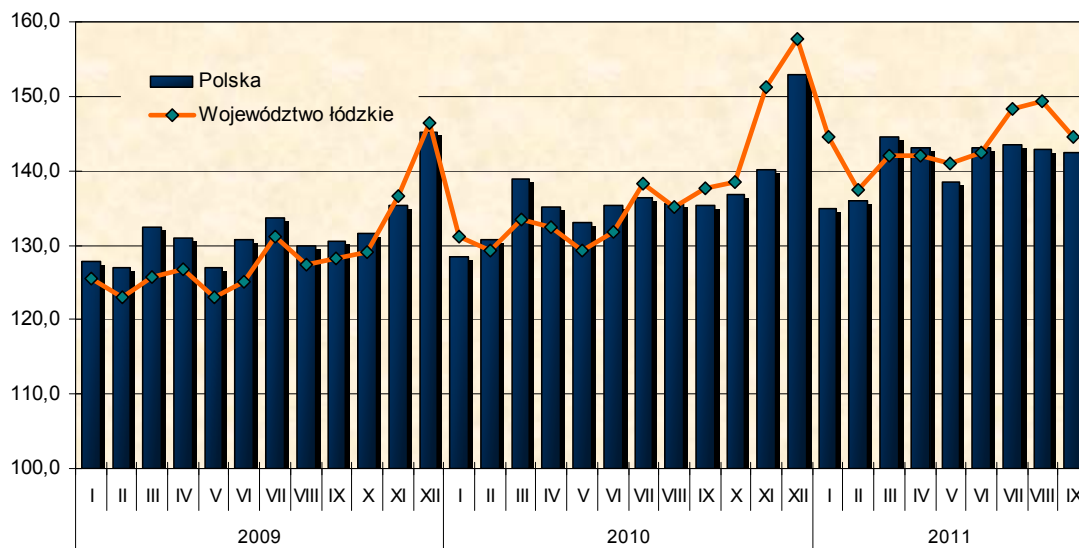
Przeciętne miesięczne wynagrodzenie wypłacane od początku 2011 r. w sektorze przedsiębiorstw ukształtowało się na poziomie 3128,29 zł, tj. o 8,2% wyższym niż w analogicznym okresie 2010 r.

W skali kraju przeciętne wynagrodzenie wzrosło w tym czasie o 5,1%.

W okresie styczeń-wrzesień 2011 r. najwyższy wzrost wynagrodzeń w stosunku do analogicznego okresu 2010 r. odnotowano m.in. w sekcjach: informacja i komunikacja (o 17,2%), zakwaterowanie i gastronomia (o 10,8%), oraz handel; naprawa pojazdów samochodowych (o 7,5%).

DYNAMIKA PRZECIĘTNEGO MIĘSIĘCZNEGO WYNAGRODZENIA BRUTTO W SEKTORZE PRZEDSIĘBIORSTW

(przeciętna miesięczna 2005 = 100)



BUDOWNICTWO MIESZKANIOWE

Według wstępnych danych **we wrześniu 2011 r.** na terenie województwa łódzkiego **ODDANO DO UŻYTKOWANIA** 620 mieszkań, tj. o 23,5% więcej niż w sierpniu br. oraz o 36,3% więcej niż przed rokiem. Wśród oddanych lokali przeważały mieszkania inwestorów indywidualnych, stanowiąc 56,6% ogółu (przed rokiem 66,8%). We wrześniu br. przeciętna powierzchnia mieszkania wyniosła 108,7 m² (przed rokiem 117,6 m²).

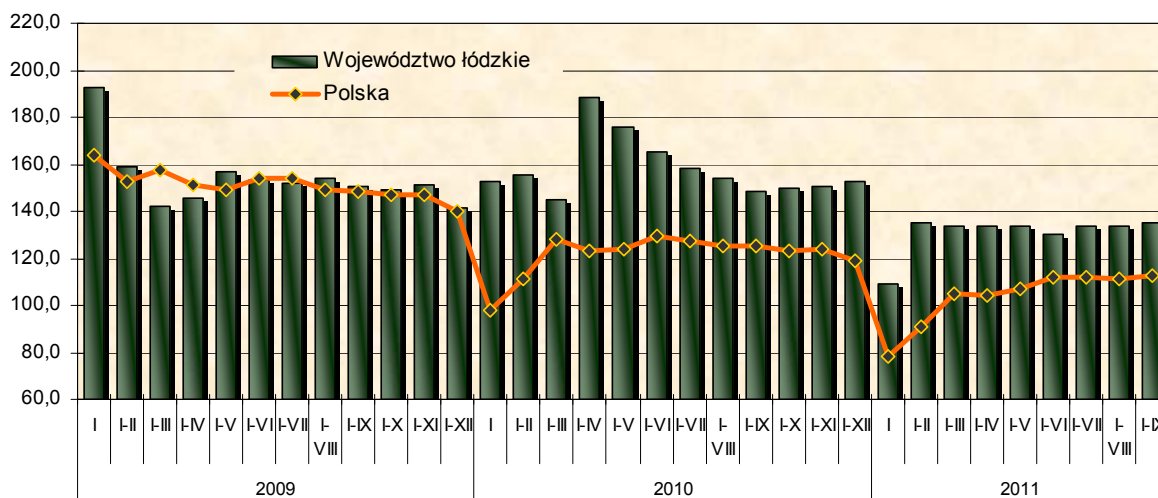
Na terenie kraju we wrześniu 2011 r. oddano do eksploatacji 11890 mieszkań, tj. o 9,8% więcej niż przed miesiącem i o 1,8% więcej niż we wrześniu ubiegłego roku.

Od początku roku na terenie województwa łódzkiego oddano do użytkowania 4177 mieszkań, tj. o 9,8% mniej niż przed rokiem. Lokale mieszkalne wybudowane w łódzkim stanowiły 4,8% wszystkich w kraju. Wśród przekazanych mieszkań przeważały wybudowane w ramach budownictwa indywidualnego, stanowiąc 70,1% ogółu; w porównaniu z analogicznym okresem ubiegłego roku ich udział zwiększył się o ponad 12 pkt. proc. Przekazane w tym okresie mieszkanie miało przeciętnie powierzchnię 119,8 m² wobec 114,4 m² przed rokiem.

W Polsce w okresie styczeń-wrzesień br. oddano do eksploatacji 87274 mieszkania, tj. o 10,6% mniej niż w analogicznym okresie 2010 r. Największy odsetek wśród przekazanych lokali stanowiły wybudowane w ramach budownictwa indywidualnego – 58,4% oraz przeznaczone na sprzedaż lub wynajem – 35,5%.

DYNAMIKA MIESZKAŃ ODDANYCH DO UŻYTKOWANIA

(analogiczny okres 2005 r. = 100)



We wrześniu 2011 r. liczba mieszkań, na realizację których wydano pozwolenia, była niższa o 2,8% niż przed rokiem. W województwie łódzkim wydano ich ogółem 973, co stanowiło 5,0% wszystkich pozwoleń wydanych w kraju. Od początku roku wydano łącznie 6803 pozwolenia na realizację mieszkań (4,8% ogółu pozwoleń w Polsce), tj. o 5,1% mniej niż w analogicznym okresie 2010 r. Najwięcej pozwoleń otrzymały firmy budujące mieszkania na terenie Łodzi (23,3% ogółu pozwoleń), powiatu zgierskiego (9,0%) oraz pabianickiego (6,5%).

We wrześniu br. rozpoczęto budowę 1091 mieszkań (5,8% ogółu rozpoczętych inwestycji mieszkaniowych w kraju), czyli prawie dwukrotnie więcej niż przed rokiem. W okresie minionych dziewięciu miesięcy rozpoczęto budowę 6355 lokali mieszkalnych (5,0% ogółu w Polsce), tj. o 1,2% więcej niż w okresie styczeń - wrzesień w 2010 r. Najwięcej rozpoczętych mieszkań odnotowano w Łodzi (17,2% ogółu) oraz powiatach: zgierskim (17,2% ogółu) i pabianickim (6,4%).

SKUP I CENY WYBRANYCH PRODUKTÓW ROLNYCH

Na rynku rolnym województwa łódzkiego w miesiącu wrześniu 2011 r. w porównaniu z poprzednim miesiącem odnotowano wzrost cen skupu zbóż - pszenicy i żyta, żywca wołowego, wieprzowego i drobiowego oraz mleka, spadły natomiast ceny ziemniaków.

W obrocie targowiskowym wyższe niż przed miesiącem były ceny, żyta, żywca wieprzowego i wołowego oraz prosiąt na chów. Spadły ceny pszenicy, jęczmienia oraz ziemniaków.

W stosunku do września 2010 r. zanotowano wzrost cen skupu zbóż (pszenicy, żyta). Wzrosły również ceny żywca wołowego, wieprzowego i drobiowego oraz mleka. Niższe niż w analogicznym okresie roku ubiegłego były jedynie ceny skupu ziemniaków.

Na targowiskach, w porównaniu z wrześniem ubiegłego roku, wyższe były ceny żyta, pszenicy i jęczmienia, żywca wieprzowego i wołowego oraz prosiąt na chów. Niższe niż we wrześniu 2010 r. były ceny ziemniaków.

We wrześniu br. skupiono 14597 ton **zboża** ogółem. Było to o 33,7% mniej niż przed miesiącem, ale o 14,8% więcej niż we wrześniu roku ubiegłego.

Skup **pszenicy** w porównaniu z ubiegłym miesiącem był o 39,1% mniejszy, natomiast w relacji do września 2010 r. wzrósł o 3,3%. Ceny pszenicy w skupie wzrosły o 0,4% w odniesieniu do sierpnia 2011 r. (średnio 79,43 zł/dt). Natomiast w porównaniu z analogicznym okresem ubiegłego roku były wyższe o 12,4%.

Na targowiskach za 1 dt pszenicy płacono średnio 91,98 zł tj. o 4,0% mniej niż przed miesiącem i o 21,0% więcej niż przed rokiem.

Skup **żyta** był o 8,6% niższy niż w ubiegłym miesiącu, ale o 28,1% wyższy w porównaniu z wrześniem 2010 r. Za 1 dt żyta w skupie płacono średnio 76,73 zł, tj. o 8,7% więcej niż w ubiegłym miesiącu i o 41,9% więcej niż w tym samym okresie ubiegłego roku.

W obrocie targowiskowym ceny żyta wzrosły w stosunku do ubiegłego miesiąca i wyniosły średnio 77,82 zł/dt, były również wyższe (o 40,1%) niż we wrześniu 2010 r.

Cena **jęczmienia**, jaką we wrześniu br. rolnicy uzyskali na targowiskach województwa łódzkiego, była niższa o 8,2% od notowanej przed miesiącem i wyniosła średnio 79,56 zł/dt, jednocześnie była o 19,5% wyższa od ceny uzyskanej we wrześniu ubiegłego roku.

We wrześniu za **ziemniaki** w skupie płacono średnio 27,73 zł/dt, co oznacza spadek w porównaniu do ceny notowanej w ubiegłym miesiącu o 28,5% oraz spadek o 46,9% w stosunku do ceny ubiegłorocznej.

W obrocie targowiskowym ceny ziemniaków spadły do 50,56 zł/dt, tj. o 23,6% w stosunku do poprzedniego miesiąca, a w odniesieniu do września 2010 r. o 51,0%.

Skup **żywca rzeźnego** (bydło, cielęta, trzoda chlewna, owce, konie, drób) w przeliczeniu na mięso we wrześniu 2011 r. wyniósł 12,2 tys. ton i był tym samym o 1,5% wyższy niż w poprzednim miesiącu.

Skup **żywca wieprzowego** obniżył się o 6,3% w stosunku do sierpnia 2011 r. oraz w porównaniu z wrześniem 2010 r. o 8,5% i wyniósł 8137 ton. Ceny żywca wieprzowego w skupie

kształtowały się na poziomie 4,99 zł/kg i były wyższe o 4,0% od cen osiągniętych w ubiegłym miesiącu i wyższe o 16,6% w porównaniu z wrześniem 2010 r.

Na targowiskach za 1 kg żywca wieprzowego płacono średnio 4,56 zł, co oznacza wzrost o 2,7% w stosunku do ubiegłego miesiąca i o 7,5% w skali roku.

Za **prosię na chów** w obrocie targowiskowym płacono średnio 123,89 zł, tj. o 5,0% więcej niż przed miesiącem i o 10,3% więcej niż przed rokiem.

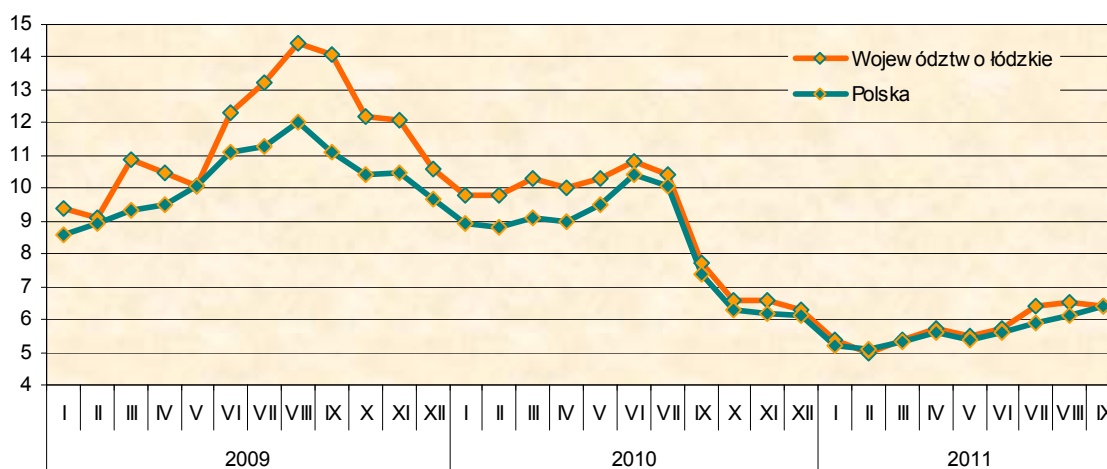
We wrześniu 2011 r. skupiono 1829 ton żywca wołowego, tj. o 6,3% więcej niż w sierpniu 2011 r. i o 12,9% więcej niż przed rokiem. Ceny skupu żywca wołowego wzrosły do 5,73 zł/kg, tj. o 1,1% w stosunku do poprzedniego miesiąca i o 30,7% w odniesieniu do analogicznego okresu roku ubiegłego.

Ceny **bydła rzeźnego** w obrocie targowiskowym wyniosły średnio 4,73 zł/kg i były wyższe o 18,8% niż przed miesiącem oraz o 21,0% w odniesieniu do września 2010 r.

We wrześniu br. skupiono 6902 ton **drobiu rzeźnego**, tj. o 3,8% więcej niż przed miesiącem i o 10,2% więcej niż w tym samym okresie roku ubiegłego. Ceny skupu wyniosły średnio 5,13 zł/kg, tj. o 19,2% więcej w porównaniu z poprzednim miesiącem i o 37,0% więcej w stosunku do cen z września 2010r.

Skup **mleka** we wrześniu 2011 r. wyniósł 62004 tys. litrów i był o 3,4% niższy niż w sierpniu 2011 r., ale o 10,0% wyższy niż przed rokiem. Za 1 hl mleka płacono w skupie średnio 112,15 zł., tj. o 0,6% więcej w porównaniu z ubiegłym miesiącem i o 11,6% więcej niż przed rokiem.

RELACJA CEN SKUPU ŻYWCA WIEPRZOWEGO DO CEN TARGOWISKOWYCH ŻYTA



PRODUKCJA SPRZEDANA PRZEMYSŁU

PRZYCHODY ZE SPRZEDAŻY WYROBÓW I USŁUG PRZEDSIĘBIORSTW PRZEMYSŁOWYCH

województwa łódzkiego **we wrześniu 2011 r.** wyniosły 5608,4 mln zł i były o 9,6% wyższe w porównaniu z poprzednim miesiącem i o 18,4% wyższe w stosunku do września 2010 r. (licząc w cenach stałych).

W skali kraju przychody przedsiębiorstw przemysłowych osiągnęły poziom o 13,0% wyższy w stosunku do poprzedniego miesiąca i o 7,7% wyższy niż we wrześniu 2010 r.

W strukturze produkcji sprzedanej 77,6% ogółu stanowiły przychody wypracowane w przetwórstwie przemysłowym (4353,1,1 mln zł, tj. o 10,4% więcej niż w sierpniu 2011 r. oraz o 15,8% więcej niż we wrześniu 2010 r.).

Wzrost sprzedaży, **w porównaniu z wrześniem 2010 r.**, odnotowano m.in. w: poligrafii i reprodukcji zapisanych nośników informacji (o 55,0%), produkcji metali (o 42,6%) oraz produkcji pojazdów samochodowych, przyczep i naczep (o 41,2%). Najgłębszy spadek wartości sprzedaży wystąpił w produkcji wyrobów farmaceutycznych (o 28,3%) oraz produkcji komputerów, wyrobów elektronicznych i optycznych (o 24,6%).

Dynamika produkcji sprzedanej (ceny stałe)	VIII 2011=100	IX 2010=100	I-IX 2010=100
Polska	113,0	107,7	107,0
Województwo łódzkie	109,6	118,4	118,1

W okresie styczeń - wrzesień 2011 r. wartość produkcji sprzedanej przemysłu osiągnęła poziom 44489,5 mln zł, tj. o 18,1% wyższy niż w analogicznym okresie 2010 r.

Największy wzrost przychodów ze sprzedaży wyrobów i usług w skali roku odnotowano m.in. w działach: poligrafia i reprodukcja zapisanych nośników informacji (o 46,9%), produkcja chemikaliów i wyrobów chemicznych (o 34,7%), produkcja urządzeń elektrycznych (o 31,9%) oraz produkcja pojazdów samochodowych, przyczep i naczep (o 31,4%). Poziomu sprzedaży sprzed roku nie osiągnięto m.in. w produkcji komputerów, wyrobów elektronicznych i optycznych (spadek o 34,1%), wyrobów farmaceutycznych (o 30,1%) oraz skór i wyrobów skórzanych (o 10,4%).

W skali kraju produkcja sprzedana przemysłu w okresie styczeń-wrzesień br. była o 7,0% wyższa niż przed rokiem.

PRODUKCJA SPRZEDANA BUDOWNICTWA

We wrześniu 2011 r. WARTOŚĆ PRODUKCJI SPRZEDANEJ PRZEDSIĘBIORSTW SKUPIONYCH W SEKCJI BUDOWNICTWO wyniosła 804,7 mln zł i była o 32,9% wyższa niż przed miesiącem oraz o 19,9% wyższa niż we wrześniu 2010 r.

Wartość produkcji budowlano-montażowej, w kwocie 519,8 mln zł, była wyższa o 38,8% od uzyskanej w sierpniu br. i o 12,2% wyższa od wypracowanej przed rokiem.

W skali kraju wartość produkcji budowlano-montażowej była o 18,3% wyższa w stosunku do sierpnia br. i o 18,1% wyższa niż we wrześniu 2010 r.

Najwyższy udział w wartość produkcji budowlano-montażowej wniosły firmy wykonujące roboty związane z budową obiektów inżynierii lądowej i wodnej; ich przychody stanowiły 52,5% ogólnej wartości produkcji budowlano-montażowej i były wyższe niż przed miesiącem o 43,1% i o 35,1% wyższe niż przed rokiem.

Przychody ze sprzedaży na 1 zatrudnionego w budownictwie wyniosły we wrześniu 2011 r. 34,6 tys. zł, tj. o 33,4% więcej niż przed miesiącem i o 16,9% więcej niż rok wcześniej.

Od początku bieżącego roku wartość produkcji sprzedanej w sekcji budownictwo zamknęła się kwotą 5122,5 mln zł, tj. o 15,1% wyższą niż przed rokiem. Produkcja budowlano-montażowa wzrosła w tym czasie o 10,3% do poziomu 3174,7 mln zł.

Przeciętnie w kraju w okresie styczeń-wrzesień produkcja budowlano-montażowa osiągnęła wartość o 18,2% wyższą niż przed rokiem.

W przeliczeniu na 1 zatrudnionego wartość produkcji sprzedanej budownictwa wyniosła w tym okresie 224,1 tys. zł, tj. o 10,4% więcej niż w analogicznym okresie 2010 r.

SPRZEDAŻ DETALICZNA

We wrześniu 2011 r. WARTOŚĆ SPRZEDAŻY DETALICZNEJ (w jednostkach handlowych i niehandlowych) województwa łódzkiego wzrosła w porównaniu z poprzednim miesiącem o 1,0% oraz o 12,7% w stosunku do września 2010 r.

W okresie styczeń - wrzesień 2011 r. wartość sprzedaży detalicznej w województwie łódzkim osiągnęła poziom o 16,2% wyższy niż przed rokiem. Najwyższą dynamiką charakteryzowały się m.in. branże: paliwa - wzrost o 39,5% (12,8% wartości sprzedaży ogółem), farmaceutyki, kosmetyki, sprzęt ortopedyczny - o 23,8% (30,6% ogólnej sprzedaży) oraz włókno, odzież, obuwie - o 21,6% (6,5% sprzedaży ogółem). Poziomu sprzedaży sprzed roku nie osiągnęły przedsiębiorstwa zajmujące się handlem pojazdami samochodowymi, motocyklami i częściami - spadek o 4,8% (6,3% sprzedaży ogółem) oraz żywnością, napojami alkoholowymi i bezalkoholowymi oraz wyrobami tytoniowymi - spadek o 1,6% (9,5% w ogólnej sprzedaży).

Wartość sprzedaży hurtowej w jednostkach handlowych na terenie województwa łódzkiego zamknęła się we wrześniu br. kwotą o 9,6% wyższą niż miesiąc wcześniej i o 13,9% wyższą niż przed rokiem. Od początku roku osiągnęła ona poziom o 17,7% wyższy niż w analogicznym okresie 2010 r.

REGON

Według stanu na koniec września 2011 r. w **rejestrze REGON** zarejestrowanych było 229,2 tys. podmiotów gospodarki narodowej, tj. o 0,2% więcej niż przed rokiem. Sektor prywatny skupiał 97,1% wszystkich podmiotów.

Ze względu na formę prawną najliczniejszą grupę wśród podmiotów ujętych w rejestrze REGON stanowiły osoby fizyczne prowadzące działalność gospodarczą - 77,4% ogółu podmiotów, a w porównaniu z końcem września 2010 r. ich liczba zmniejszyła się o 0,6%.

Zwiększyła się natomiast liczba zarejestrowanych spółek handlowych - o 5,3% (14751 na koniec września br., wobec 14002 przed rokiem).

W ujęciu PKD 2007, we wrześniu 2011 r. w województwie łódzkim najwięcej jednostek skupiały sekcje: handel; naprawa pojazdów samochodowych - 29,9% (30,5% we wrześniu ubiegłego roku), przetwórstwo przemysłowe - 12,4% (wobec 12,6% przed rokiem) oraz budownictwo - 10,6% (bez zmian w stosunku do września 2010 r.).

Najwięcej podmiotów zlokalizowanych było na terenie Łodzi - 37,7% ogółu oraz powiatów: zgierskiego - 6,5% i pabianickiego - 5,1%.

WYBRANE DANE O WOJEWÓDZTWIE ŁÓDZKIM

WYSZCZEGÓLNIENIE		I	II	III	IV	V	VI	VII	VIII	IX	X	XI	XII
A – 2010 r. B – 2011 r.													
Ludność ^a (w tys. osób)	A	.	.	2540,0	.	.	2538,5	.	.	2536,9	.	.	2534,4
	B
Bezrobotni zarejestrowani ^a (w tys. osób)	A	140,0	144,4	142,7	136,8	133,4	129,3	127,0	124,2	123,2	123,8	125,8	131,6
	B	141,7	145,4	145,8	141,0	137,4	132,7	131,3	131,2	131,3			
Stopa bezrobocia ^{a,b} (w %)	A	12,8	13,2	13,0	12,5	12,3	11,9	11,7	11,5	11,4	11,4	11,6	12,2
	B	13,0	13,2	13,3	12,9	12,6	12,2	12,1	12,1	12,1			
Oferty pracy (w ciągu miesiąca)	A	3972	6076	7462	7121	6297	6016	6433	5819	6483	5387	3622	2854
	B	2715	2870	5246	5442	4789	4247	3831	4304	4194			
Liczba bezrobotnych na 1 ofertę pracy ^a	A	58	36	32	33	32	33	35	34	32	44	63	98
	B	83	69	46	54	44	45	51	49	45			
Przeciętne zatrudnienie w sektorze przedsiębiorstw ^c (w tys. osób)	A	302,3	301,9	301,9	303,3	304,4	307,3	308,7	309,3	315,6	316,3	315,9	314,9
	B	324,7	325,8	325,8	324,0	323,8	325,8	324,6	323,1	324,0			
poprzedni miesiąc=100	A	100,2	99,8	100,0	100,5	100,3	101,0	100,5	100,2	102,0	100,2	99,9	99,7
	B	103,1	100,3	100,0	99,4	99,9	100,6	99,6	99,5	100,3			
analogiczny miesiąc poprzedniego roku=100	A	97,5	97,6	98,8	99,9	100,9	102,0	102,3	102,5	104,6	104,7	104,3	104,3
	B	107,4	107,9	108,0	106,8	106,4	106,0	105,2	104,5	102,7			
Przeciętne wynagrodzenia miesięczne brutto w sektorze przedsiębiorstw ^c (w zł)	A	2841,41	2797,78	2888,47	2865,45	2798,41	2853,35	2992,09	2924,61	2980,27	2995,97	3273,26	3414,11
	B	3129,54	2976,09	3076,25	3076,38	3051,07	3084,77	3211,99	3233,11	3199,01			
poprzedni miesiąc=100	A	89,6	98,5	103,2	99,2	97,7	102,0	104,9	97,7	101,9	100,5	109,3	104,3
	B	91,7	95,1	103,4	100,0	99,2	101,1	104,1	100,7	98,9			
analogiczny miesiąc poprzedniego roku=100	A	104,5	105,1	106,1	104,4	105,2	105,3	105,4	106,0	107,3	107,2	110,7	107,6
	B	110,1	106,4	106,5	107,4	109,0	108,2	107,3	110,5	107,3			
Mieszkania oddane do użytkowania (od początku roku)	A	751	1179	1596	2463	2803	3221	3644	4175	4629	5296	5958	6956
	B	517	985	1443	1827	2187	2575	3055	3557	4177			
analogiczny okres poprzedniego roku=100	A	94,5	101,6	104,2	128,5	113,7	110,0	105,6	100,8	99,2	100,2	99,8	109,4
	B	68,8	83,5	90,4	74,2	78,0	79,9	83,8	85,2	90,2			

^a Stan w końcu okresu. ^b Udział zarejestrowanych bezrobotnych w cywilnej ludności aktywnej zawodowo. ^c W przedsiębiorstwach z większą od 9 liczbą pracujących.

WYBRANE DANE O WOJEWÓDZTWIE ŁÓDZKIM

WYSZCZEGÓLNIENIE		I	II	III	IV	V	VI	VII	VIII	IX	X	XI	XII
A – 2010 r.													
B – 2011 r.													
Nakłady inwestycyjne ^a (w mln. zł; ceny bieżące)	A	.	.	946,4	.	.	1999,4	.	.	3647,4	.	.	6249,4
	B	.	.	910,2	.	.	2373,8
analogiczny okres poprzedniego roku =100	A	.	.	77,2	.	.	64,3	.	.	84,2	.	.	99,8
	B	.	.	96,2	.	.	118,7
Produkcja sprzedana przemysłu ^b (w cenach stałych):													
poprzedni miesiąc=100	A	91,3	106,8	115,5	92,3	103,0	103,1	97,8	102,9	108,8	102,0	98,2	98,7
	B	91,0	106,4	111,5	92,9	103,5	102,6	94,2	110,8	109,6			
analogiczny miesiąc poprzedniego roku=100	A	96,4	101,5	109,9	107,5	117,6	114,0	111,5	117,1	114,2	114,8	117,9	121,5
	B	120,2	119,2	114,4	115,0	114,6	114,8	110,6	118,9	118,4			
Produkcja budowlano-montażowa ^b (w cenach bieżących):													
poprzedni miesiąc=100	A	21,0	142,2	179,4	112,7	106,2	131,2	95,5	96,2	118,6	86,4	96,0	120,2
	B	33,3	131,3	119,8	109,7	142,7	115,7	83,4	98,8	138,8			
analogiczny miesiąc poprzedniego roku=100	A	68,0	71,3	96,6	111,9	115,8	128,7	137,1	127,3	135,8	112,8	140,5	91,6
	B	145,0	133,8	89,3	87,0	116,9	103,0	89,9	103,8	112,2			
Przewozy ładunków ^{bc} w tys. ton	A	354,2	388,4	505,2	491,7	499,4	534,1	511,1	491,2	508,8	480,0	525,2	548,8
	B	602,4	764,9	735,8	690,0	685,6	584,2	486,7	673,2	773,1			
Sprzedaż detaliczna towarów ^b (w cenach bieżących):													
poprzedni miesiąc=100	A	75,3	103,4	120,2	95,3	99,9	107,5	102,3	95,8	106,9	103,6	92,7	122,4
	B	77,7	103,4	113,0	100,2	101,5	99,0	101,2	101,8	101,0			
analogiczny miesiąc poprzedniego roku=100	A	104,9	110,4	108,0	107,8	109,8	115,0	112,7	112,2	114,3	115,9	113,7	118,1
	B	121,9	121,9	114,6	120,5	122,3	113,7	112,3	119,3	112,7			
Wskaźnik cen:													
towarów i usług konsumpcyjnych ^d :													
analogiczny okres poprzedniego roku=100	A	.	.	103,2	.	.	102,4	.	.	102,3	.	.	103,1
	B	.	.	103,8

^a W przedsiębiorstwach z większą od 49 liczbą pracujących. ^b W przedsiębiorstwach z większą od 9 liczbą pracujących. ^c Dane podano zgodnie z każdorazowym stanem organizacyjnym. ^d W kwartale.

WYBRANE DANE O WOJEWÓDZTWIE ŁÓDZKIM

WYSZCZEGÓLNIENIE A – 2010 r. B – 2011 r.		I	II	III	IV	V	VI	VII	VIII	IX	X	XI	XII
		Wskaźnik cen: (dok.) skupu ziarna zbóż ^a :											
poprzedni miesiąc=100	A	101,1	101,4	95,1	97,4	99,6	120,3	97,8	126,2	109,7	105,3	99,6	109,3
	B	114,5	103,0	98,2	103,3	105,3	100,2	88,3	89,9	101,6			
analogiczny miesiąc poprzedniego roku=100	A	93,5	91,7	85,4	83,2	85,5	99,2	98,5	147,5	189,4	167,1	164,0	176,4
	B	200,6	203,7	210,4	223,0	235,7	196,4	177,4	126,5	117,2			
skupu żywca rzeźnego wołowego ^a :													
poprzedni miesiąc=100	A	107,2	100,8	95,8	95,0	100,7	100,8	94,9	103,2	102,4	103,4	110,7	104,7
	B	93,8	106,9	106,4	99,5	104,6	110,9	81,9	107,1	101,1			
analogiczny miesiąc poprzedniego roku=100	A	114,4	110,1	95,9	95,4	94,4	89,9	87,0	94,6	98,1	104,1	115,9	119,8
	B	104,8	111,1	123,4	129,2	134,2	147,7	127,6	132,4	130,7			
skupu żywca rzeźnego wieprzowego ^{ab} :													
poprzedni miesiąc=100	A	95,9	96,9	103,5	96,0	107,8	112,0	103,5	101,4	95,8	90,7	98,4	102,1
	B	96,0	102,6	108,6	106,3	100,7	103,3	104,1	99,9	104,0			
analogiczny miesiąc poprzedniego roku=100	A	84,9	83,2	75,4	72,1	78,4	89,4	87,1	90,7	91,3	91,8	94,5	102,1
	B	102,1	108,1	113,4	125,6	117,4	108,2	108,9	107,4	116,6			
Wskaźnik rentowności obrotu w przedsiębiorstwach ^c													
brutto ^d (w %)	A	.	.	6,6	.	.	9,9	.	.	7,3	.	.	7,3
	B	.	.	8,3	.	.	8,1	.	.	.			
netto ^e (w %)	A	.	.	5,2	.	.	8,7	.	.	6,2	.	.	6,2
	B	.	.	6,6	.	.	6,6	.	.	.			
Podmioty gospodarki narodowej ^f	A	221501	221488	222178	223355	222178	225439	226514	227575	228613	229798	230361	230908
	B	230500	230742	231009	227694	227504	228025	228318	228685	229169			
w tym spółki handlowe	A	13449	13510	13601	13666	13601	13793	13854	13921	14002	14084	14137	14198
	B	14269	14334	14387	14431	14518	14579	14625	14677	14751			
w tym z udziałem kapitału zagranicznego	A	2662	2661	2665	2663	2665	2666	2676	2678	2690	2698	2712	2722
	B	2644	2655	2750	2753	2759	2761	2772	2784	2802			

^a Według siedziby producenta. ^b W wyniku konsultacji z Departamentem Statystyki Rolnictwa i Środowiska w marcu 2005 r. zmieniona została metodologia naliczania danych dotyczących skupu produktów rolnych. Dane sprzed marca 2005 r. podano w warunkach porównywalnych. ^c Z większą od 49 liczbą pracujących; dane są prezentowane narastająco. ^d Relacja wyniku finansowego brutto do przychodów z całokształtu działalności. ^e Relacja wyniku finansowego netto do przychodów z całokształtu działalności. ^f W rejestrze REGON, bez rolników indywidualnych; stan w końcu okresu.