



# INFORMACJA SYGNALNA



URZĄD STATYSTYCZNY  
W ŁODZI

93-176 Łódź ul. Suwalska 29  
tel. 42 6839-100, 6839-101  
SekretariatUSLDZ@stat.gov.pl

## KOMUNIKAT O SYTUACJI SPOŁECZNO-GOSPODARCZEJ WOJEWÓDZTWA ŁÓDZKIEGO

MARZEC 2011

NR 3

- *Przeciętne zatrudnienie w sektorze przedsiębiorstw w województwie łódzkim w marcu 2011 r. wyniosło 325,8 tys. osób i nie zmieniło się w porównaniu z poprzednim miesiącem, a w stosunku do marca 2010 r. wzrosło o 8,0%. W okresie styczeń-marzec liczba zatrudnionych, w stosunku do analogicznego okresu 2010 r., wzrosła o 7,6% i wyniosła 325,3 tys. osób.*
- *W końcu marca 2011 r. stopa bezrobocia rejestrowanego ukształtowała się na poziomie 13,1%, tj. wzrosła o 0,1 pkt. procentowego w porównaniu z poprzednim miesiącem (w skali kraju spadła o 0,1 pkt. do poziomu 13,1%) Według stanu na koniec marca 2011 r. rejestr bezrobotnych obejmował 145,8 tys. osób, tj. o 0,2% więcej niż przed miesiącem i o 2,1% więcej niż w marcu 2010 r. W końcu miesiąca na 1 ofertę pracy przypadało 46 osób bezrobotnych (w lutym 2011 r. – 69).*
- *Przeciętne miesięczne wynagrodzenie brutto w sektorze przedsiębiorstw w województwie łódzkim w marcu 2011 r. wyniosło 3076,25 zł i było o 3,4% wyższe od notowanego w lutym i o 6,5% wyższe niż w marcu 2010 r. Przeciętna płaca w okresie trzech miesięcy 2011 r. ukształtowała się na poziomie o 7,7% wyższym niż przed rokiem.*
- *Według wstępnych danych w marcu 2011 r. na terenie województwa łódzkiego oddano do użytkowania 460 mieszkań, tj. o 16,1% mniej niż w lutym, ale o 10,3% więcej niż przed rokiem (odpowiednio 548 i 417 mieszkań). Wśród oddanych lokali przeważały mieszkania inwestorów indywidualnych, stanowiąc 78,3% ogółu (przed rokiem 66,7%). W marcu br. przeciętna powierzchnia mieszkania wyniosła 129,8 m<sup>2</sup> (przed rokiem 121,7 m<sup>2</sup>).*
- *Wartość przychodów ze sprzedaży wyrobów i usług uzyskanych przez przedsiębiorstwa przemysłowe województwa łódzkiego w marcu 2011 r. była o 11,5% wyższa od zanotowanej w poprzednim miesiącu i o 14,4% wyższa niż w marcu 2010 r. (licząc w cenach stałych). W okresie styczeń-marzec 2011 r. wartość przychodów ze sprzedaży wyrobów i usług była o 17,3% wyższa niż przed rokiem.*
- *Wartość produkcji sprzedanej przedsiębiorstw województwa łódzkiego skupionych w sekcji budownictwo w marcu 2011 r. była o 30,2% wyższa niż przed miesiącem i 10,7% wyższa niż w marcu ubiegłego roku. Wartość produkcji budowlano-montażowej w marcu 2011 r. była o 19,8% wyższa niż w lutym br., ale o 10,7% niższa niż w marcu 2010 r. Od początku 2011 r. osiągnęła ona poziom o 29,4% wyższy niż przed rokiem, w tym czasie produkcja budowlano-montażowa wzrosła o 7,1%.*
- *Na rynku rolnym województwa łódzkiego w marcu 2011 r., w porównaniu z poprzednim miesiącem, odnotowano wzrost cen skupu żywca wieprzowego, wołowego i drobiowego oraz mleka. Wyższe niż przed miesiącem były także ceny skupu żyta; obniżyły się jedynie ceny pszenicy. W obrocie targowiskowym wzrosły ceny zbóż (pszenicy, żyta i jęczmienia), ziemniaków oraz prosiąt na chów. Nieznacznie niższe niż przed miesiącem były natomiast ceny pozostałych produktów rolnych oraz żywca wieprzowego i wołowego.*
- *Wartość sprzedaży detalicznej przedsiębiorstw handlowych i niehandlowych województwa łódzkiego w marcu 2011 r. była o 13,0% wyższa niż przed miesiącem i o 14,6% wyższa niż w marcu 2010 r. W okresie minionych trzech miesięcy sprzedaż detaliczna osiągnęła wartość o 18,3% wyższą niż przed rokiem.*
- *Rejestr REGON obejmował na koniec marca br. 231,0 tys. podmiotów gospodarki narodowej, tj. o 0,1% więcej niż w lutym br. i o 4,0% więcej niż przed rokiem. Wśród ogółu zarejestrowanych podmiotów 6,2% stanowiły spółki handlowe, w porównaniu z lutym br. ich liczba wzrosła o 0,4%, a w stosunku do marca 2010 r. zwiększyła się o 5,8%.*

1. Prezentowane w niniejszym komunikacie dane: o pracujących, zatrudnieniu i wynagrodzeniach oraz o przychodach ze sprzedaży produkcji przemysłu i budownictwa, a także o sprzedaży detalicznej i hurtowej towarów – w ujęciu miesięcznym – dotyczą sektora przedsiębiorstw, tj. podmiotów gospodarczych, w których liczba pracujących przekracza 9, prowadzących działalność gospodarczą w zakresie: leśnictwa i pozyskiwania drewna; rybołówstwa w wodach morskich; górnictwa i wydobywania; przetwórstwa przemysłowego; wytwarzania i zaopatrywania w energię elektryczną, gaz, parę wodną, gorącą wodę i powietrze do układów klimatyzacyjnych; dostawy wody; gospodarowania ściekami i odpadami oraz działalności związanej z rekultywacją; budownictwa; handlu hurtowego i detalicznego; naprawy pojazdów samochodowych, włączając motocykle; transportu i gospodarki magazynowej; działalności związanej z zakwaterowaniem i usługami gastronomicznymi; informacji i komunikacji; działalności związanej z obsługą rynku nieruchomości; działalności prawniczej, rachunkowo-księgowej i doradztwa podatkowego, działalności firm centralnych (head offices); doradztwa związanego z zarządzaniem; działalności w zakresie architektury i inżynierii; badań i analiz technicznych; reklamy, badania rynku i opinii publicznej; pozostałej działalności profesjonalnej, naukowej i technicznej; działalności w zakresie usług administrowania i działalności wspierającej; działalności związanej z kulturą, rozrywką i rekreacją; naprawy i konserwacji komputerów i artykułów użytku osobistego i domowego; pozostałej indywidualnej działalności usługowej.

2. Dane w ujęciu wartościowym oraz wskaźniki struktury podano w cenach bieżących. Wskaźniki dynamiki zaprezentowano na podstawie wartości w cenach bieżących, z wyjątkiem przemysłu, dla którego wskaźniki dynamiki podano na podstawie wartości w cenach stałych (średnie ceny bieżące z 2005 r.).

3. Dane prezentuje się w układzie PKD 2007.

## ZATRUDNIENIE W SEKTORZE PRZEDSIĘBIORSTW

W marcu 2011 r. PRZECIĘTNE ZATRUDNIENIE w sektorze przedsiębiorstw wyniosło 325,8 tys. osób. Liczba zatrudnionych nie zmieniła się w porównaniu z lutym br., a w stosunku do marca 2010 r. wzrosła o 8,0%.

*W skali kraju przeciętne zatrudnienie w marcu br. spadło o 0,1% w porównaniu z poprzednim miesiącem, a w stosunku do marca 2010 r. wzrosło o 4,1%.*

W sektorze publicznym zatrudnienie spadło w porównaniu z poprzednim miesiącem o 0,1%, a w stosunku do marca 2010 r. wzrosło o 26,4%, osiągając poziom 45,3 tys. osób. W sektorze prywatnym (skupiającym 86,1% ogółu zatrudnionych w sektorze przedsiębiorstw) przeciętne zatrudnienie pozostało na poziomie sprzed miesiąca, a w odniesieniu do marca 2010 r. zanotowano wzrost liczby zatrudnionych o 5,5%.

Wśród obserwowanych sekcji sektora przedsiębiorstw największy wzrost zatrudnienia w stosunku do poprzedniego miesiąca odnotowano w budownictwie (o 0,7%), transporcie, gospodarce magazynowej (o 0,7%) oraz w informacji i komunikacji (o 0,5%). Spadek liczby zatrudnionych w skali miesiąca dotyczył zakwaterowania i gastronomii (o 1,3%), administrowania i działalności wspierającej (o 1,1%) oraz obsługi rynku nieruchomości (o 0,2%).

W przekroju działów poziom przeciętnego zatrudnienia wyższy niż w lutym br. odnotowano m.in. w jednostkach produkujących skóry i wyroby skórzane (o 1,6%), zajmujących się poligrafią i reprodukcją zapisanych nośników informacji (o 1,2%) oraz produkujących wyroby z gumy i tworzyw sztucznych (o 0,6%). Największy spadek zatrudnienia w tym okresie nastąpił w produkcji napojów (o 1,8%), chemikaliów i wyrobów chemicznych (o 1,0%) oraz wyrobów z drewna, korka, słomy i wikliny (o 0,9%).

W stosunku do marca 2010 r. wzrost liczby zatrudnionych odnotowano w większości obserwowanych sekcji, w tym największy w administrowaniu i działalności wspierającej (o 17,5%) oraz transporcie, gospodarce magazynowej (o 10,9%). Spadek zatrudnienia nastąpił jedynie w informacji i komunikacji (o 1,7%).

W przekroju działów najwyższy wzrost zatrudnienia odnotowano w poligrafii i reprodukcji zapisanych nośników informacji (o 28,4%), w produkcji metali (o 26,7%) oraz urządzeń elektrycznych (o 22,7%). Najgłębszy spadek zatrudnienia spośród działów przetwórstwa przemysłowego w tym okresie dotyczył jednostek produkujących komputery, wyroby elektroniczne i optyczne (o 29,7%), maszyny i urządzenia (o 23,1%) oraz wyroby farmaceutyczne (o 15,2%).

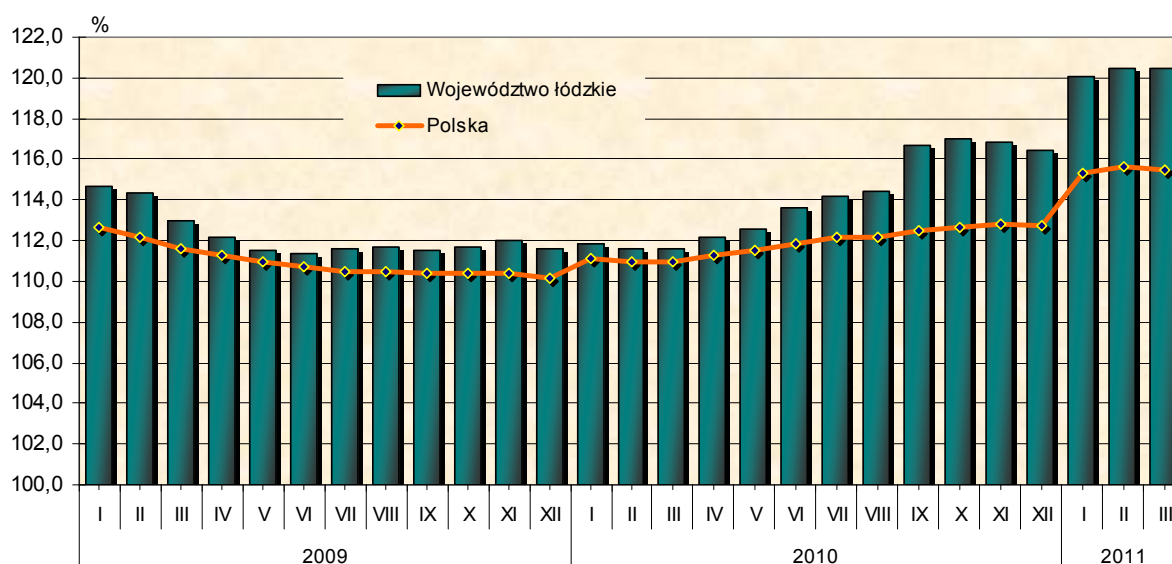
W okresie styczeń-marzec 2011 r. przeciętne zatrudnienie w sektorze przedsiębiorstw województwa łódzkiego wyniosło 325,3 tys. osób i wzrosło o 7,6% w stosunku do analogicznego okresu 2010 r. Największy wzrost zanotowano w administrowaniu i działalności wspierającej (o 19,0%),

transporte, gospodarce magazynowej (o 11,1%) oraz zakwaterowaniu i gastronomii (o 9,9%); spadek wystąpił jedynie w informacji i komunikacji (o 3,9%).

W przetwórstwie przemysłowym poziom zatrudnienia wyższy niż przed rokiem wystąpił w poligrafii i reprodukcji zapisanych nośników informacji (o 25,9%), w produkcji pojazdów samochodowych, przyczep i nacze (o 23,6%) oraz urządzeń elektrycznych (o 21,8%). Spadek zatrudnienia zanotowano m.in. w przedsiębiorstwach produkujących komputery, wyroby elektroniczne i optyczne (o 30,2%), maszyny i urządzenia (o 23,7%) oraz skóry i wyroby skórzane (o 16,3%).

*W porównaniu z okresem styczeń - marzec 2010 r. przeciętne zatrudnienie w kraju wzrosło o 4,1%.*

**PRZECIĘTNE ZATRUDNIENIE W SEKTORZE PRZEDSIĘBIORSTW**  
(przeciętna miesięczna 2005 = 100)



## BEZROBOCIE

Według stanu **na koniec marca 2011 r.** rejestr **BEZROBOTNYCH** obejmował 145,8 tys. osób, tj. o 0,2% więcej niż przed miesiącem i o 2,1% więcej niż w marcu 2010 r. W ciągu miesiąca w powiatowych urzędach pracy województwa łódzkiego zarejestrowano 14,8 tys. bezrobotnych, tj. o 3,2% więcej niż przed miesiącem, ale o 10,6% mniej niż przed rokiem. Z ewidencji bezrobotnych wyrejestrowano w tym czasie 14,4 tys. bezrobotnych, czyli o 35,9% więcej niż przed miesiącem, ale o 20,8% mniej niż w marcu 2010 r.

Osoby bezrobotne bez prawa do zasiłku stanowiły 83,0% zarejestrowanych bezrobotnych; przed miesiącem ich udział wynosił 82,7%, a w marcu 2010 r. – 78,5%.

W marcu 2011 r., w porównaniu z poprzednim miesiącem, odnotowano wzrost w większości rozpatrywanych grup bezrobotnych znajdujących się w szczególnej sytuacji na rynku pracy. Największy dotyczył bezrobotnych bez kwalifikacji zawodowych (wzrost o 9,3%) oraz długotrwale bezrobotnych (wzrost o 0,8%). Spadek nastąpił jedynie wśród bezrobotnych do 25 roku życia (o 0,2%). W stosunku do marca 2010 r. największy wzrost objął długotrwale bezrobotnych (o 18,3%) oraz bez kwalifikacji zawodowych (o 8,1%) Spadek liczby bezrobotnych zanotowano w grupie bezrobotnych bez wykształcenia średniego (o 0,8%).

**WYBRANE KATEGORIE BEZROBOTNYCH ZAREJESTROWANYCH  
BĘDĄCYCH W SZCZEGÓLNEJ SYTUACJI NA RYNKU PRACY (W TYS.)**

<b>Wyszczególnienie</b>	<b>III 2010</b>	<b>II 2011</b>	<b>III 2011</b>
Ogółem	142,7	145,4	<b>145,8</b>
Do 25 roku życia	27,4	28,6	<b>28,5</b>
Powyżej 50 roku życia	34,3	35,9	<b>36,0</b>
Długotrwale bezrobotni	56,4	66,3	<b>66,8</b>
Bez kwalifikacji zawodowych	43,7	43,2	<b>47,2</b>
Bez doświadczenia zawodowego	30,2	31,6	<b>31,7</b>
Bez wykształcenia średniego	84,5	83,9	<b>83,8</b>
Samotnie wychowujący co najmniej jedno dziecko w wieku do 18 roku życia	10,2	10,7	<b>10,8</b>
Niepełnosprawni	10,1	10,4	<b>10,4</b>

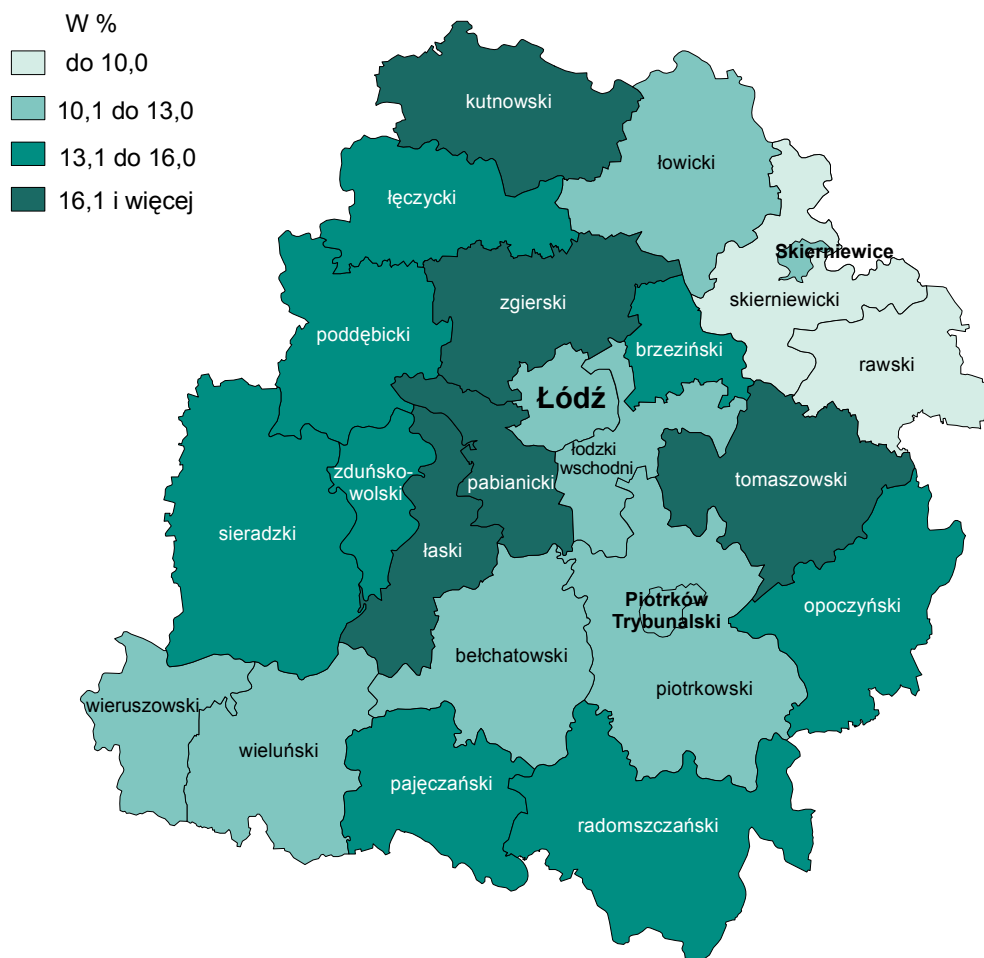
W marcu 2011 r. do urzędów pracy w województwie łódzkim wpłynęło łącznie 5246 ofert pracy, tj. o 82,8% więcej niż przed miesiącem, ale 29,7% mniej niż przed rokiem; na koniec miesiąca na 1 ofertę pracy przypadało 46 osób bezrobotnych (w lutym 2010 r. – 69).

<b>Wyszczególnienie</b>	<b>Bezrobotni (w tys.)</b>			<b>Stopa bezrobocia w %</b>
	stan na koniec marca	napływ w miesiącu	odpływ w miesiącu	
Polska	2133,9	218,9	235,2	13,1
Województwo łódzkie	145,8	14,8	14,4	13,1

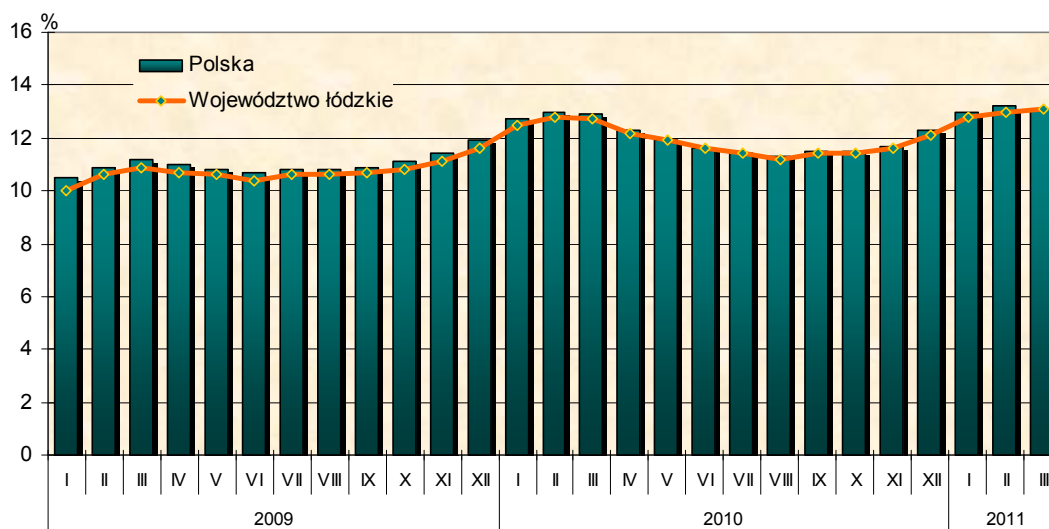
Województwo łódzkie nadal plasuje się na 5 pozycji pod względem poziomu stopy bezrobocia za: wielkopolskim (9,8%), mazowieckim (10,1%), śląskim (10,8%) i małopolskim (11,1%).

## STOPA BEZROBOCIA REJESTROWANEGO WEDŁUG POWIATÓW

Stan w dniu 31 marca 2011 r.



## STOPA BEZROBOCIA REJESTROWANEGO



## WYNAGRODZENIE W SEKTORZE PRZEDSIĘBIORSTW

**PRZECIĘTNE MIESIĘCZNE WYNAGRODZENIE BRUTTO** w sektorze przedsiębiorstw w województwie łódzkim w marcu 2011 r. wyniosło 3076,25 zł i było o 3,4% wyższe od notowanego w lutym i o 6,5% wyższe niż w marcu 2010 r.

*W skali kraju przeciętne wynagrodzenie w marcu 2011 r. ukształtowało się na poziomie 3633,54 zł, tj. o 6,2% wyższym niż przed miesiącem i o 4,0% wyższym niż przed rokiem.*

Dynamika przeciętnego miesięcznego wynagrodzenia brutto	II 2011=100	III 2010=100	I-III 2010=100
Polska	106,2	104,0	104,1
Woj. łódzkie	103,4	106,5	107,7

Na wzrost poziomu przeciętnego wynagrodzenia w sektorze przedsiębiorstw w marcu, **w porównaniu z poprzednim miesiącem**, wpłynął m. in. wzrost płac w sekcjach: transport, gospodarka magazynowa (o 8,7%), obsługa rynku nieruchomości (o 5,3%) oraz administrowanie i działalność wspierająca (o 5,0%). Spadek poziomu wynagrodzeń w stosunku do poprzedniego miesiąca wystąpił jedynie w informacji i komunikacji (o 1,1%).

W przetwórstwie przemysłowym wynagrodzenia wyższe niż przed miesiącem wypłacono m.in. w produkcji komputerów, wyrobów elektronicznych i optycznych (o 8,4%), chemikaliów i wyrobów chemicznych (o 8,2%) oraz mebli (o 7,4%). Największy spadek wynagrodzeń wystąpił w produkcji skór i wyrobów skórzanych (o 4,4%), wyrobów z gumy i tworzyw sztucznych (o 2,2%) oraz urządzeń elektrycznych (o 2,0%).

**W stosunku do marca 2010 r.** wzrost wynagrodzeń wystąpił w większości obserwowanych sekcji, w tym najwyższy w handlu; naprawie pojazdów samochodowych (o 12,5%), informacji i komunikacji (o 7,1%) oraz budownictwie (o 5,6%). Spadek poziomu płac odnotowano jedynie w administrowaniu i działalności wspierającej (o 1,0%).

Wśród działów przetwórstwa przemysłowego najwyższy wzrost wynagrodzeń wystąpił w produkcji napojów (o 18,0%), wyrobów z drewna, korka, słomy i wikliny (o 15,2%) oraz wyrobów z metali (o 13,4%). Największy spadek wynagrodzeń, w porównaniu z marcem 2010 r., zaobserwowano w produkcji komputerów, wyrobów elektronicznych i optycznych (o 19,5%), wyrobów farmaceutycznych (o 18,8%) oraz w poligrafii i reprodukcji zapisanych nośników informacji (o 2,7%).

**Przeciętne miesięczne wynagrodzenie wypłacane od początku 2011 r.** w sektorze przedsiębiorstw ukształtowało się na poziomie 3062,88 zł, tj. o 7,7% wyższym niż w 2010 r. Wzrost płac odnotowano w tym czasie zarówno w sektorze publicznym jak i prywatnym (odpowiednio o 20,9% i o 3,7%).

W skali kraju przeciętne wynagrodzenie wzrosło w tym czasie o 4,1%.

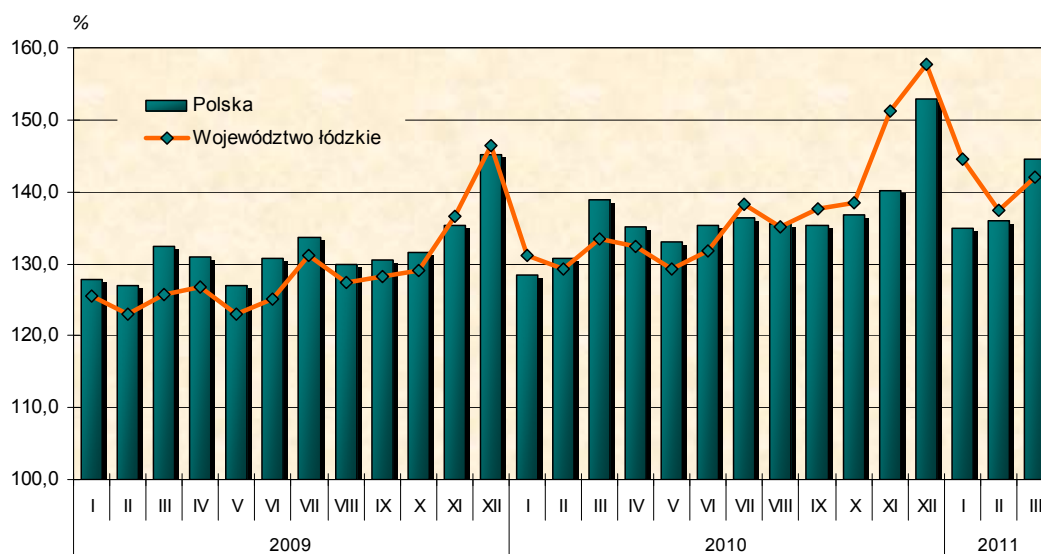
Najwyższy wzrost wynagrodzeń w okresie styczeń-marzec, w stosunku do analogicznego okresu 2010 r., odnotowano w sekcjach: informacja i komunikacja (o 13,7%), handel; naprawa pojazdów samochodowych (o 8,2%) oraz budownictwo (o 6,2%). Spadek płac nastąpił jedynie w administrowaniu i działalności wspierającej (o 1,2%).

W przetwórstwie przemysłowym poziom wynagrodzeń wyższy niż przed rokiem odnotowały m.in. działy: produkcja napojów (o 15,6%), produkcja wyrobów z metali (o 13,0%) oraz produkcja papieru i wyrobów z papieru (o 9,6%). Największy spadek wynagrodzeń dotknął produkcję wyrobów farmaceutycznych (o 8,0%), produkcję komputerów, wyrobów elektronicznych i optycznych (o 6,8%) oraz poligrafii i reprodukcję zapisanych nośników informacji (o 2,8%).

### DYNAMIKA PRZECIĘTNEGO MIĘSIĘCZNEGO WYNAGRODZENIA BRUTTO

#### W SEKTORZE PRZEDSIĘBIORSTW

(przeciętna miesięczna 2005 = 100)



## BUDOWNICTWO MIESZKANIOWE

Według wstępnych danych w marcu 2011 r. na terenie województwa łódzkiego **ODDANO DO UŻYTKOWANIA** 460 mieszkań, tj. o 16,1% mniej niż w lutym br., ale o 10,3% więcej niż przed rokiem. Wśród oddanych lokali przeważały mieszkania inwestorów indywidualnych, stanowiąc 78,3% ogółu (przed rokiem 66,7%). W marcu br. przeciętna powierzchnia mieszkania wyniosła 129,8 m<sup>2</sup> (przed rokiem 121,7 m<sup>2</sup>).

Na terenie kraju w marcu 2011 r. oddano do eksploatacji 9956 mieszkań, tj. o 12,6% mniej niż przed rokiem, ale o 17,0% więcej niż w lutym br. W strukturze mieszkań oddanych na terenie kraju przeważały lokale inwestorów indywidualnych, stanowiąc 65,6% ogółu oraz przeznaczone na sprzedaż lub wynajem – 30,2%.

Od początku roku na terenie województwa łódzkiego oddano do użytkowania 1442 mieszkania, tj. o 9,6% mniej niż przed rokiem. Lokale mieszkalne wybudowane w łódzkim stanowiły 5,2% wszystkich w kraju. Wśród przekazanych mieszkań przeważały wybudowane w ramach budownictwa indywidualnego stanowiąc 75,7% ogółu; w porównaniu z analogicznym okresem ubiegłego roku ich udział zwiększył się o 19,6 pkt. procentowego.

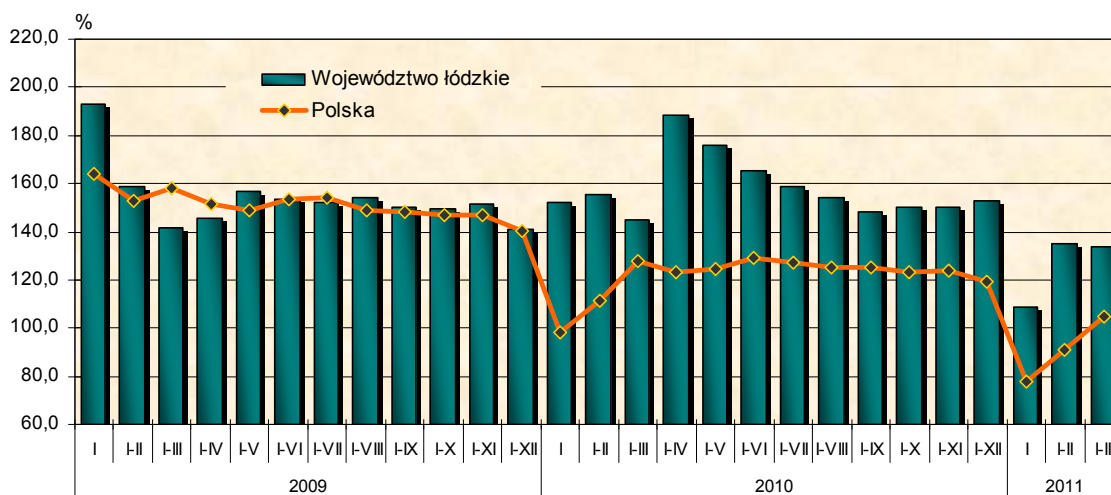
W Polsce w okresie styczeń-marzec br. oddano do eksploatacji 27768 mieszkań, tj. o 18,4% mniej niż w analogicznym okresie 2010 r. Największy odsetek wśród przekazanych lokali stanowiły wybudowane w ramach budownictwa indywidualnego – 65,0% oraz przeznaczone na sprzedaż lub wynajem - 30,2%.

W marcu 2011 r. liczba mieszkań, na realizację których wydano pozwolenia, była wyższa niż przed rokiem o 17,6%. W województwie łódzkim wydano ich ogółem 700, co stanowiło 4,0% wszystkich pozwoleń wydanych w kraju. Od początku roku wydano łącznie 1657 pozwoleń na realizację mieszkań (tj. 4,4% ogółu pozwoleń w Polsce), tj. o 2,3% mniej niż w analogicznym okresie 2010 r. Najwięcej pozwoleń otrzymały firmy budujące mieszkania na terenie Łodzi (24,0% ogółu pozwoleń), powiatu zgierskiego (10,1%) oraz powiatu piotrkowskiego (6,2%).

W marcu br. rozpoczęto budowę 904 mieszkań (5,2% ogółu mieszkań w kraju, których budowę rozpoczęto), tj. o 6,4% mniej niż przed rokiem. W okresie minionych trzech miesięcy rozpoczęto budowę 1348 lokali mieszkalnych (4,4% wszystkich rozpoczętych mieszkań w kraju), czyli o 8,4% więcej niż w okresie styczeń - marzec w 2010 r. Największą liczbę rozpoczętych mieszkań odnotowano w powiecie zgierskim (18,9% ogółu) oraz w Łodzi (17,7% ogółu).

### DYNAMIKA MIESZKAŃ ODDANYCH DO UŻYTKOWANIA

(analogiczny okres 2005 r. = 100)



## SKUP I CENY WYBRANYCH PRODUKTÓW ROLNYCH

Na rynku rolnym województwa łódzkiego w marcu 2011 r., w porównaniu z poprzednim miesiącem, odnotowano wzrost cen skupu żywca wieprzowego, wołowego i drobiowego oraz mleka. Wyższe niż przed miesiącem były także ceny skupu żyta; obniżyły się jedynie ceny pszenicy. W obrocie targowiskowym wzrosły ceny zbóż (pszenicy, żyta i jęczmienia), ziemniaków oraz prosiąt na chów. Nieznacznie niższe niż przed miesiącem były natomiast ceny pozostałych produktów rolnych oraz żywca wieprzowego i wołowego.

W odniesieniu do marca 2010 r. zanotowano wzrost cen skupu wszystkich podstawowych produktów rolnych. Na targowiskach tendencja cenowa była identyczna. Niższe niż przed rokiem były jedynie ceny prosiąt na chów.

W marcu 2011 r. skupiono 11717 ton **zboża** ogółem. Było to o 12,9% mniej niż przed miesiącem, ale o 16,7% więcej niż w marcu ubiegłego roku.

Skup **pszenicy** zmniejszył się o 8,9% w porównaniu z ubiegłym miesiącem, ale w relacji do marca 2010 r. był większy o 43,5%. Ceny skupu pszenicy spadły o 2,8% w odniesieniu do lutego 2010 r. (średnio 91,26 zł/dt), były prawie dwukrotnie wyższe (wzrost o 95,8%) w porównaniu z analogicznym okresem ubiegłego roku. Na targowiskach za 1 dt płacono średnio 98,48 zł, tj. o 2,6% więcej niż przed miesiącem i o 83,1% więcej niż przed rokiem.

Skup **żyta** był o 17,8% niższy niż w ubiegłym miesiącu i o 11,0% mniejszy w porównaniu z marcem 2010 r. Za 1 dt żyta w skupie płacono średnio 79,45 zł, tj. o 3,7% więcej niż w ubiegłym miesiącu i o 153,3% więcej niż w tym samym okresie ubiegłego roku. W obrocie targowiskowym ceny żyta wzrosły w stosunku do poprzedniego miesiąca o 0,8% i wyniosły średnio 76,94 zł/dt, były także wyższe niż w marcu 2010 r. o 115,6%.

Cena **jęczmienia**, jaką w marcu br. rolnicy uzyskali na targowiskach województwa łódzkiego, była wyższa o 3,8% od notowanej przed miesiącem i o 76,6% wyższa niż w marcu ubiegłego roku. Za 1 dt płacono średnio 93,13 zł.

W obrocie targowiskowym ceny **ziemniaków** wzrosły do 145,51 zł/dt, tj. o 18,2% w stosunku do poprzedniego miesiąca i o 85,2% w odniesieniu do marca 2010 r.

Skup **żywca rzeźnego** (bydło, cielęta, trzoda chlewna, owce, konie, drób) w przeliczeniu na mięso w marcu 2011 r. wyniósł 12,5 tys. ton, tym samym był o 27,3% wyższy w stosunku do poprzedniego miesiąca, ale o 0,3% niższy w porównaniu z marcem 2010 r.

Skup **żywca wieprzowego** wzrósł w stosunku do lutego 2011 r. o 12,7%, a w porównaniu z marcem 2010 r. spadł o 5,7% i wyniósł 9514 ton. Ceny żywca wieprzowego w skupie kształtowały się na poziomie 4,17 zł/kg i były wyższe o 8,6% od cen w ubiegłym miesiącu i wyższe o 13,4% w porównaniu

z marcem 2010 r. Na targowiskach za 1 kg żywca wieprzowego płacono średnio 3,91 zł, co oznacza spadek o 0,5% w stosunku do ubiegłego miesiąca, ale wzrost o 16,0% w skali roku.

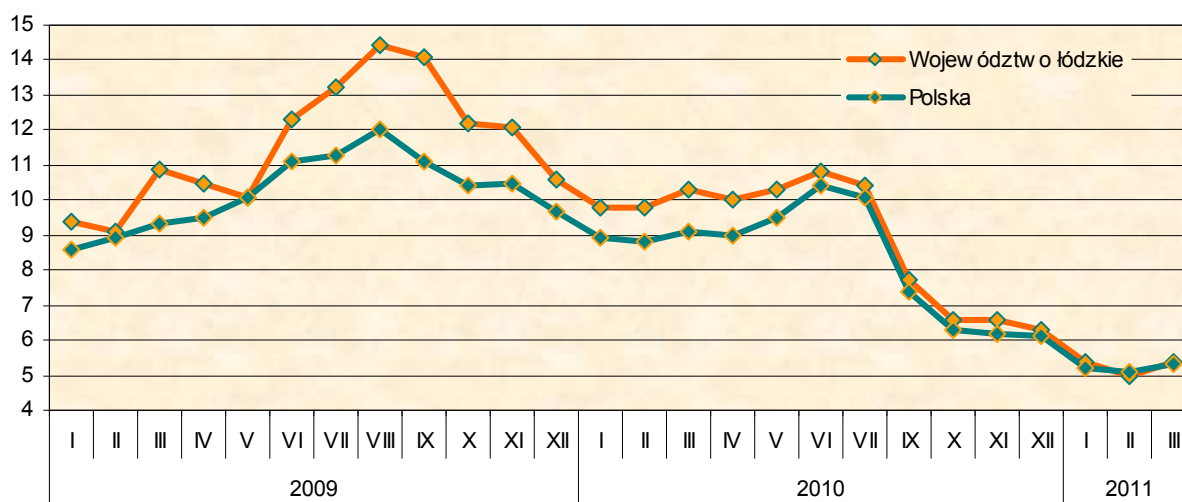
Za **prosię na chów** w obrocie targowiskowym płacono średnio 96,64 zł, tj. o 7,6% więcej niż przed miesiącem, ale mniej niż przed rokiem o 34,0% .

W marcu 2011 r. skupiono 2214 ton **żywca wołowego**, tj. o 1,6% więcej niż w poprzednim miesiącu i o 38,0% więcej niż przed rokiem. Ceny skupu żywca wołowego wzrosły do 5,60 zł/kg, tj. o 6,4% w stosunku do poprzedniego miesiąca i o 23,4% w odniesieniu do analogicznego okresu 2010 r. Ceny bydła rzeźnego w obrocie targowiskowym kształtowały się poziomem 3,73 zł/kg, co oznacza nieznaczny spadek (o 0,3%) w porównaniu z poprzednim miesiącem, ale wzrost o 7,2% w stosunku do marca roku ubiegłego.

**Drobiu rzeźnego** w marcu 2011 r. skupiono o 85,0% więcej niż w lutym 2011 r. i o 3,0% więcej niż w tym samym okresie roku ubiegłego – ogółem skupiono 5708 ton żywca drobiowego. Ceny skupu wzrosły do poziomu 3,72 zł/kg, tj. wzrost o 6,4% w porównaniu z poprzednim miesiącem i o 17,4% w stosunku do marca 2010 r.

Skup **mleka** w marcu 2011 r. wyniósł 59644 tys. litrów i był o 11,3% wyższy niż w lutym 2011 r., ale o 1,0% niższy niż przed rokiem. Cena skupu 1 hl mleka kształtowała się na poziomie 110,48 zł, co oznacza wzrost o 0,9% w relacji do cen notowanych przed miesiącem oraz wzrost o 19,2% w stosunku do cen z marca ubiegłego roku.

### **RELACJA CEN SKUPU ŻYWCA WIEPRZOWEGO DO CEN TARGOWISKOWYCH ŻYTA**



## PRODUKCJA SPRZEDANA PRZEMYSŁU

### PRZYCHODY ZE SPRZEDAŻY WYROBÓW I USŁUG PRZEDSIĘBIORSTW PRZEMYSŁOWYCH

województwa łódzkiego w **marcu 2011 r.** wyniosły 4965,1 mln zł i były o 11,5% wyższe w porównaniu z poprzednim miesiącem i o 14,4% wyższe w stosunku do marca 2010 r. (licząc w cenach stałych).

*W skali kraju przychody przedsiębiorstw przemysłowych osiągnęły poziom o 15,3% wyższy w stosunku do poprzedniego miesiąca i o 7,0% wyższy niż w marcu 2010 r.*

W strukturze produkcji sprzedanej 74,4% ogółu stanowiły przychody wypracowane w przetwórstwie przemysłowym (3727,3 mln zł, tj. o 11,8% więcej niż w lutym 2011 r. i o 12,5% więcej niż w marcu 2010 r.).

<b>Dynamika produkcji sprzedanej (ceny stałe)</b>	<b>II 2011=100</b>	<b>III 2010=100</b>	<b>I-III 2010=100</b>
Polska	115,3	107,0	109,2
Województwo łódzkie	111,5	114,4	117,3

Spośród działów przetwórstwa przemysłowego, w **porównaniu z lutym 2011 r.**, największy wzrost sprzedaży odnotowano w produkcji wyrobów z pozostałych mineralnych surowców niemetalicznych (o 47,9%), wyrobów farmaceutycznych (o 41,2%) oraz napojów (o 35,3%). Spadek wartości sprzedaży nastąpił w produkcji urządzeń elektrycznych (o 16,2%), chemikaliów i wyrobów chemicznych (o 6,9%) oraz komputerów, wyrobów elektronicznych i optycznych (o 3,9%).

Wzrost sprzedaży, w **porównaniu z marcem 2010 r.**, odnotowano m.in. w produkcji pojazdów samochodowych, przyczep i naczep (o 57,5%), w poligrafii i reprodukcji zapisanych nośników informacji (o 43,1%) oraz w produkcji wyrobów z pozostałych mineralnych surowców niemetalicznych (o 29,9%). Największy spadek wartości sprzedaży wystąpił w produkcji komputerów, wyrobów elektronicznych i optycznych (o 30,4%) oraz wyrobów farmaceutycznych (o 19,2%).

**W okresie styczeń-marzec 2011 r.** wartość produkcji sprzedanej przemysłu osiągnęła poziom 13565,1 mln zł, tj. o 17,3% wyższy niż w analogicznym okresie 2010 r.

Największy wzrost przychodów ze sprzedaży wyrobów i usług w skali roku odnotowano w działach: produkcja pojazdów samochodowych, przyczep i naczep (o 66,4%), produkcja urządzeń elektrycznych (o 51,0%) oraz w poligrafii i reprodukcji zapisanych nośników informacji (o 43,0%). Poziomu sprzedaży sprzed roku nie osiągnięto m.in. w produkcji: komputerów, wyrobów elektronicznych i optycznych (o 31,3%), wyrobów farmaceutycznych (o 25,2%) oraz skór i wyrobów skórzanych (o 4,6%).

*W skali kraju produkcja sprzedana przemysłu w okresie styczeń-marzec br. była o 9,2% wyższa niż przed rokiem.*

## PRODUKCJA SPRZEDANA BUDOWNICTWA

**W marcu 2011 r. WARTOŚĆ PRODUKCJI SPRZEDANEJ PRZEDSIĘBIORSTW SKUPIONYCH W SEKCJI BUDOWNICTWO** wyniosła 436,1 mln zł i była o 30,3% wyższa niż przed miesiącem i o 10,7% wyższa niż w marcu 2010 r.

Wartość produkcji budowlano-montażowej, w kwocie 241,6 mln zł, była wyższa o 19,8% od uzyskanej w lutym br., ale o 11,7% niższa od wypracowanej przed rokiem.

*W skali kraju wartość produkcji budowlano-montażowej była wyższa o 42,4% w stosunku do lutego br. i o 24,2% wyższa niż w marcu 2010 r. W okresie styczeń-marzec osiągnęła ona wartość o 18,8% wyższą niż przed rokiem.*

Najwyższy wkład w wartość produkcji budowlano-montażowej wniosły firmy wykonujące roboty związane z budową budynków; ich przychody stanowiły 42,6% ogólnej wartości przychodów i były wyższe niż przed miesiącem o 7,4%, ale o 29,5% niższe niż przed rokiem.

Przychody ze sprzedaży na 1 zatrudnionego w budownictwie wyniosły w marcu 2011 r. 19,3 tys. zł, tj. o 29,5% więcej niż przed miesiącem i o 4,1% więcej niż w marcu 2010 r.

Od początku bieżącego roku wartość produkcji sprzedanej w sekcji budownictwo zamknęła się kwotą 1055,7 mln zł, tj. o 29,4% więcej niż przed rokiem. Produkcja budowlano-montażowa wzrosła w tym czasie o 7,1% do poziomu 591,0 mln zł.

W przeliczeniu na 1 zatrudnionego wartość produkcji sprzedanej wyniosła 47,4 tys. zł, tj. o 23,0% więcej niż w analogicznym okresie 2010 r.

## SPRZEDAŻ DETALICZNA

**W marcu 2011 r. WARTOŚĆ SPRZEDAŻY DETALICZNEJ** (w jednostkach handlowych i niehandlowych) województwa łódzkiego wzrosła w porównaniu z poprzednim miesiącem o 13,0%, a w stosunku do marca 2010 r. wzrosła o 14,6%.

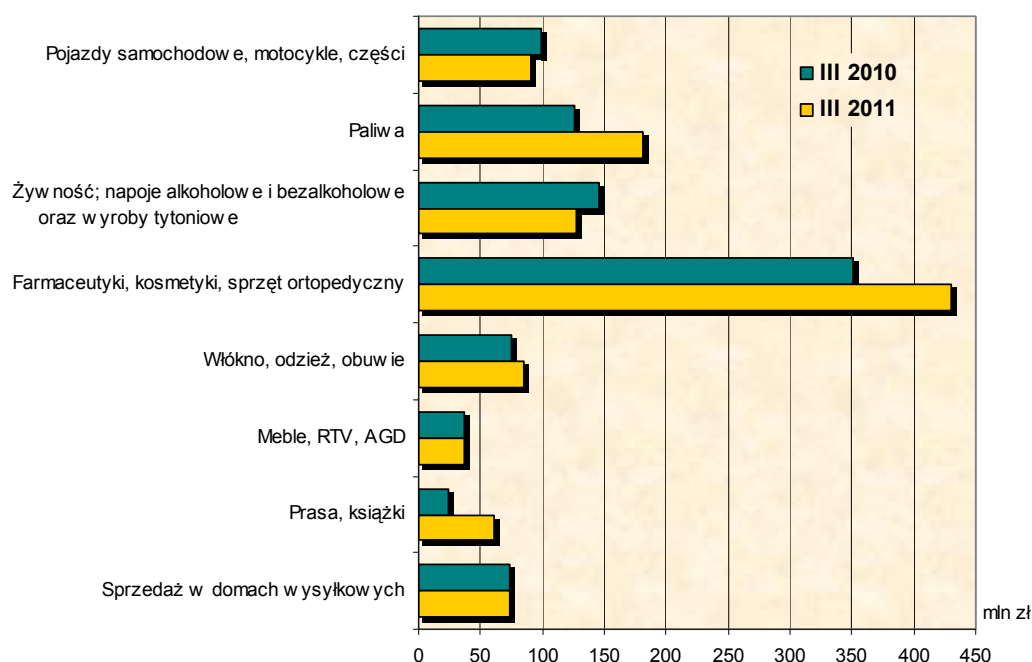
Najwyższy wzrost sprzedaży w porównaniu z lutym br. wystąpił w branżach: pozostała sprzedaż detaliczna – o 42,2% (2,1% sprzedaży ogółem), żywność; napoje alkoholowe i bezalkoholowe oraz wyroby tytoniowe – o 16,2% (8,8% ogólnej wartości sprzedaży) oraz sprzedaż w niewyspecjalizowanych sklepach – o 15,2% (8,5% ogólnej wartości sprzedaży). Spadek sprzedaży zanotowano jedynie w przedsiębiorstwach handlujących prasą i książkami – o 2,6% (4,2% ogólnej wartości sprzedaży).

W porównaniu z wartością sprzedaży detalicznej realizowanej w marcu 2010 r., najwyższy wzrost wystąpił w branżach: prasa, książki – o 153,5%, paliwa – o 44,1% (12,6% sprzedaży ogółem) oraz farmaceutyki, kosmetyki – o 22,7% (29,9% ogólnej wartości sprzedaży). Spadek odnotowały jednostki z branży: żywność, napoje alkoholowe i bezalkoholowe oraz wyroby tytoniowe – o 12,6% oraz pojazdy

samochodowe, motocykle, części – 8,2% (6,3% sprzedaży ogółem).

W okresie minionych trzech miesięcy 2011 r. sprzedaż detaliczna w województwie łódzkim osiągnęła poziom o 18,3% wyższy niż przed rokiem. Najwyższą dynamiką charakteryzowały się branże: prasa, książki (wzrost o 167,8%), paliwa (o 41,2%) oraz włókno, odzież, obuwie (o 27,9%). Poziomu sprzedaży sprzed roku nie osiągnęły przedsiębiorstwa handlujące pojazdami samochodowymi, motocyklami i częściami (spadek o 10,1%) oraz żywnością, napojami alkoholowymi i bezalkoholowymi oraz tytoniem (spadek o 7,9%).

### SPRZEDAŻ DETALICZNA



### REGON

Według stanu na koniec marca 2011 r. w rejestrze REGON zarejestrowanych było 231,0 tys. podmiotów gospodarki narodowej, tj. o 4,0% więcej niż rok wcześniej. Sektor prywatny skupiał 97,1% wszystkich podmiotów (rok wcześniej 97,0%).

Osoby fizyczne prowadzące działalność gospodarczą stanowiły 77,9% wszystkich podmiotów, a w porównaniu z końcem marca 2010 r. ich liczba wzrosła się o 4,0%.

Zwiększyła się również liczba zarejestrowanych spółek handlowych – 14387 na koniec marca br. wobec 13601 przed rokiem.

Wśród podmiotów w rejestrze REGON przeważały jednostki skupione w sekcjach: handel; naprawa pojazdów samochodowych – 30,3%, przetwórstwo przemysłowe – 12,5% oraz budownictwo – 10,5%. W końcu marca 2010 r. było to odpowiednio 30,6%, 12,8% oraz 10,5%.

**WYBRANE DANE O WOJEWÓDZTWIE ŁÓDZKIM**

WYSZCZEGÓLNIENIE		I	II	III	IV	V	VI	VII	VIII	IX	X	XI	XII
A – 2010 r. B – 2011 r.													
Ludność <sup>a</sup> (w tys. osób) .....	A	.	.	2540,0	.	.	2538,5	.	.	2536,9	.	.	2534,4
	B	.	.	.									
Bezrobotni zarejestrowani <sup>a</sup> (w tys. osób) .....	A	140,0	144,4	142,7	136,8	133,4	129,3	127,0	124,2	123,2	123,8	125,8	131,6
	B	141,7	145,4	145,8									
Stopa bezrobocia <sup>a,b</sup> (w %) .....	A	12,5	12,8	12,7	12,2	11,9	11,6	11,4	11,2	11,4	11,4	11,6	12,1
	B	12,8	13,0	13,1									
Oferty pracy (w ciągu miesiąca) .....	A	3972	6076	7462	7121	6297	6016	6433	5819	6483	5387	3622	2854
	B	2715	2870	5246									
Liczba bezrobotnych na 1 ofertę pracy <sup>a</sup> .....	A	58	36	32	33	32	33	35	34	32	44	63	98
	B	83	69	46									
Przeciętne zatrudnienie w sektorze przedsiębiorstw <sup>c</sup> (w tys. osób) .....	A	302,3	301,9	301,9	303,3	304,4	307,3	308,7	309,3	315,6	316,3	315,9	314,9
	B	324,7	325,8	325,8									
poprzedni miesiąc=100 .....	A	100,2	99,8	100,0	100,5	100,3	101,0	100,5	100,2	102,0	100,2	99,9	99,7
	B	103,1	100,3	100,0									
analogiczny miesiąc poprzedniego roku=100 .....	A	97,5	97,6	98,8	99,9	100,9	102,0	102,3	102,5	104,6	104,7	104,3	104,3
	B	107,4	107,9	108,0									
Przeciętne wynagrodzenia miesięczne brutto w sektorze przedsiębiorstw <sup>c</sup> (w zł) .....	A	2841,41	2797,78	2888,47	2865,45	2798,41	2853,35	2992,09	2924,61	2980,27	2995,97	3273,26	3414,11
	B	3129,54	2976,09	3076,25									
poprzedni miesiąc=100 .....	A	89,6	98,5	103,2	99,2	97,7	102,0	104,9	97,7	101,9	100,5	109,3	104,3
	B	91,7	95,1	103,4									
analogiczny miesiąc poprzedniego roku=100 .....	A	104,5	105,1	106,1	104,4	105,2	105,3	105,4	106,0	107,3	107,2	110,7	107,6
	B	110,1	106,4	106,5									
Mieszkania oddane do użytkowania (od początku roku) .....	A	751	1179	1596	2463	2803	3221	3644	4175	4629	5296	5958	6956
	B	434	982	1442									
analogiczny okres poprzedniego roku=100 .....	A	94,5	101,6	104,2	128,5	113,7	110,0	105,6	100,8	99,2	100,2	99,8	109,4
	B	57,8	83,3	90,4									

a Stan w końcu okresu. b Udział zarejestrowanych bezrobotnych w cywilnej ludności aktywnej zawodowo. c W przedsiębiorstwach z większą od 9 liczbą pracujących.

**WYBRANE DANE O WOJEWÓDZTWIE ŁÓDZKIM**

WYSZCZEGÓLNIENIE		I	II	III	IV	V	VI	VII	VIII	IX	X	XI	XII
A – 2010 r. B – 2011 r.													
Nakłady inwestycyjne <sup>a</sup> (w tys. zł; ceny bieżące) .....	A	.	.	946434	.	.	2005302	.	.	3656008	.	.	6264037
	B	.	.	.									
analogiczny okres poprzedniego roku =100 .....	A	.	.	77,2	.	.	64,3	.	.	84,2	.	.	99,8
(ceny bieżące)	B	.	.	.									
Produkcja sprzedana przemysłu <sup>b</sup> (w cenach stałych):													
poprzedni miesiąc=100 .....	A	91,3	106,8	115,5	92,3	103,0	103,1	97,8	102,9	108,8	102,0	98,2	98,7
	B	91,0	106,4	111,5									
analogiczny miesiąc poprzedniego roku=100 .....	A	96,4	101,5	109,9	107,5	117,6	114,0	111,5	117,1	114,2	114,8	117,9	121,5
	B	120,2	119,2	114,4									
Produkcja budowlano-montażowa <sup>b</sup> (w cenach bieżących):													
poprzedni miesiąc=100 .....	A	21,0	142,2	179,4	112,7	106,2	131,2	95,5	96,2	118,6	86,4	96,0	120,2
	B	33,3	131,3	119,8									
analogiczny miesiąc poprzedniego roku=100 .....	A	68,0	71,3	96,6	111,9	115,8	128,7	137,1	127,3	135,8	112,8	140,5	91,6
	B	145,0	133,8	89,3									
Przewozy ładunków <sup>bc</sup> w tys. ton .....	A	354,2	388,4	505,2	491,7	499,4	534,1	511,1	491,2	508,8	480,0	525,2	548,8
	B	602,4	764,9	735,8									
Sprzedaż detaliczna towarów <sup>b</sup> (w cenach bieżących):													
poprzedni miesiąc=100 .....	A	75,3	103,4	120,2	95,3	99,9	107,5	102,3	95,8	106,9	103,6	92,7	122,4
	B	77,7	103,4	113,0									
analogiczny miesiąc poprzedniego roku=100 .....	A	104,9	110,4	108,0	107,8	109,8	115,0	112,7	112,2	114,3	115,9	113,7	118,1
	B	121,9	121,9	114,6									
Wskaźnik cen:													
towarów i usług konsumpcyjnych <sup>d</sup> :													
analogiczny okres poprzedniego roku=100 .....	A	.	.	103,0	.	.	102,3	.	.	102,2	.	.	102,9
	B	.	.	.									

*a* W przedsiębiorstwach z większą od 49 liczbą pracujących. *b* W przedsiębiorstwach z większą od 9 liczbą pracujących. *c* Dane podano zgodnie z każdorazowym stanem organizacyjnym. *d* W kwartale.

**WYBRANE DANE O WOJEWÓDZTWIE ŁÓDZKIM**

WYSZCZEGÓLNIENIE		I	II	III	IV	V	VI	VII	VIII	IX	X	XI	XII
A – 2010 r. B – 2011 r.													
Wskaźnik cen: (dok.) skupu ziarna zbóż <sup>d</sup> :													
poprzedni miesiąc=100 .....	A	101,1	101,4	95,1	97,4	99,6	120,3	97,8	126,2	109,7	105,3	99,6	109,3
	B	114,5	103,0	98,2									
analogiczny miesiąc poprzedniego roku=100 .....	A	93,5	91,7	85,4	83,2	85,5	99,2	98,5	147,5	189,4	167,1	164,0	176,4
	B	200,6	203,7	210,4									
skupu żywca rzeźnego wołowego <sup>d</sup> :													
poprzedni miesiąc=100 .....	A	107,2	100,8	95,8	95,0	100,7	100,8	94,9	103,2	102,4	103,4	110,7	104,7
	B	93,8	106,9	106,4									
analogiczny miesiąc poprzedniego roku=100 .....	A	114,4	110,1	95,9	95,4	94,4	89,9	87,0	94,6	98,1	104,1	115,9	119,8
	B	104,8	111,1	123,4									
skupu żywca rzeźnego wieprzowego <sup>ab</sup> :													
poprzedni miesiąc=100 .....	A	95,9	96,9	103,5	96,0	107,8	112,0	103,5	101,4	95,8	90,7	98,4	102,1
	B	96,0	102,6	108,6									
analogiczny miesiąc poprzedniego roku=100 .....	A	84,9	83,2	75,4	72,1	78,4	89,4	87,1	90,7	91,3	91,8	94,5	102,1
	B	102,1	108,1	113,4									
Wskaźnik rentowności obrotu w przedsiębiorstwach <sup>c</sup>													
brutto <sup>d</sup> (w %) .....	A	.	.	6,6	.	.	9,9	.	.	7,3	.	.	7,3
	B	.	.	.									
netto <sup>e</sup> (w %) .....	A	.	.	5,2	.	.	8,7	.	.	6,2	.	.	6,2
	B	.	.	.									
Podmioty gospodarki narodowej <sup>f</sup> .....													
	A	221501	221488	222178	223355	222178	225439	226514	227575	228613	229798	230361	230908
	B	230500	230742	231009									
w tym spółki handlowe .....	A	13449	13510	13601	13666	13601	13793	13854	13921	14002	14084	14137	14198
	B	14269	14334	14387									
w tym z udziałem kapitału zagranicznego .....	A	2662	2661	2665	2663	2665	2666	2676	2678	2690	2698	2712	2722
	B	2644	2655	2750									

*a* Według siedziby producenta. *b* W wyniku konsultacji z Departamentem Statystyki Rolnictwa i Środowiska w marcu 2005 r. zmieniona została metodologia naliczania danych dotyczących skupu produktów rolnych. Dane sprzed marca 2005 r. podano w warunkach porównywalnych. *c* Z większą od 49 liczbą pracujących; dane są prezentowane narastająco. *d* Relacja wyniku finansowego brutto do przychodów z całokształtu działalności. *e* Relacja wyniku finansowego netto do przychodów z całokształtu działalności. *f* W rejestrze REGON, bez rolników indywidualnych; stan w końcu okresu.