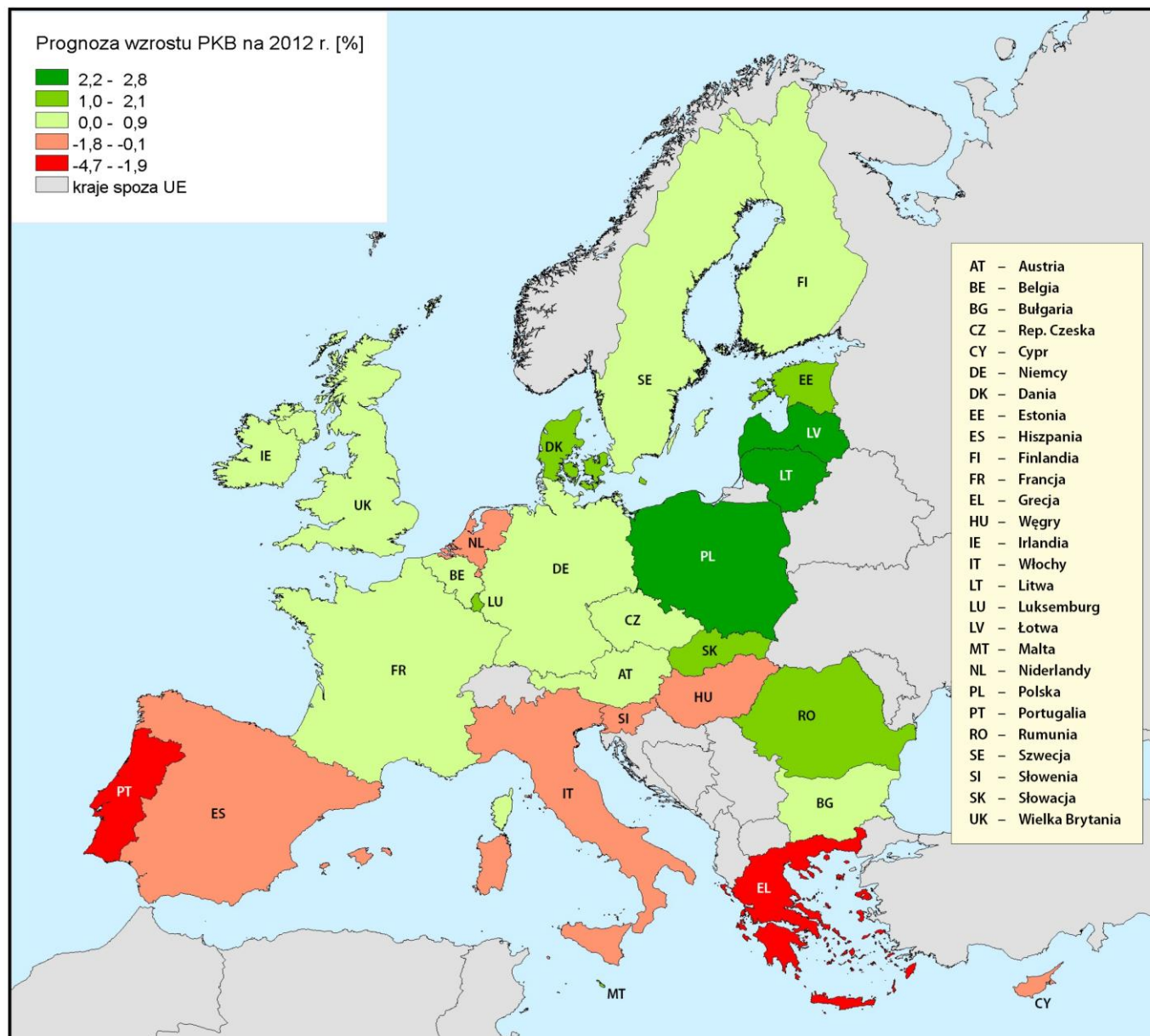


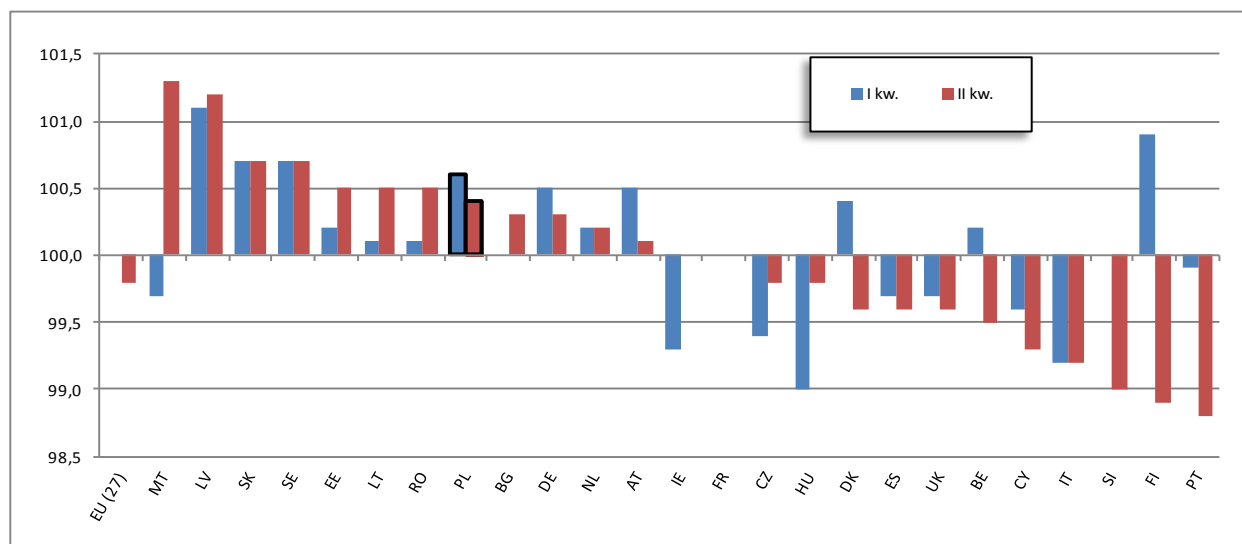
## SYTUACJA SPOŁECZNO-GOSPODARCZA W KRAJACH UNII EUROPEJSKIEJ W OKRESIE STYCZEŃ—WRZESIEŃ 2012 R.



T. 01. PRODUKT KRAJOWY BRUTTO<sup>a</sup> (ceny stałe)Wykres 01. PRODUKT KRAJOWY BRUTTO<sup>a</sup> W 2012 R. (okres poprzedni =100)

Wyszczególnienie	2011				2012	
	I kw.	II kw.	III kw.	IV kw.	I kw.	II kw.
	analogiczny okres roku poprzedniego=100					
<b>EU (27)</b>	<b>102,4</b>	<b>101,7</b>	<b>101,4</b>	<b>100,8</b>	<b>100,1</b>	<b>99,7</b>
Strefa euro (17)	102,4	101,6	101,3	100,6	100,0	99,6
AT	103,9	103,6	102,1	101,2	101,1	100,8
BE	102,9	102,0	101,4	100,9	100,4	99,7
BG	102,8	102,1	101,4	100,9	100,5	100,5
CY	101,6	101,4	99,7	99,2	98,4	97,7
CZ	102,8	102,1	101,3	100,6	99,5	99,0
DE	104,8	103,0	102,7	101,9	101,2	101,0
DK	101,9	101,4	99,7	100,1	100,3	99,4
EE	110,1	108,4	108,6	106,1	103,7	102,7
EL <sup>b</sup>	92,0	92,7	95,0	92,5	93,5	93,7
ES	100,5	100,5	100,6	100,0	99,4	98,7
FI	104,6	101,9	103,7	100,8	101,8	100,1
FR	102,3	101,7	101,5	101,2	100,4	100,3
HU	102,4	101,7	101,3	101,2	98,8	98,9
IE	100,2	101,8	100,8	102,9	101,5	99,5
IT	101,4	101,0	100,4	99,5	98,6	97,4
LT	105,4	106,2	106,6	105,6	104,0	102,8
LU	102,1	100,7	102,5	101,0	100,0	.
LV	103,7	105,3	106,1	105,9	105,5	104,6
MT	103,1	102,7	102,5	99,5	99,0	100,9
NL	102,1	101,6	101,1	99,6	99,2	99,5
<b>PL</b>	<b>104,4</b>	<b>104,7</b>	<b>104,0</b>	<b>104,2</b>	<b>103,6</b>	<b>102,5</b>
PT	99,4	98,9	98,0	97,0	97,7	96,7
RO	101,6	101,3	103,2	102,2	101,1	101,6
SE	105,9	104,6	104,1	101,2	101,4	101,3
SI	102,1	101,6	101,0	99,0	99,3	97,8
SK	103,5	103,4	103,2	103,3	103,1	103,0
UK	101,4	100,7	100,6	100,7	99,9	99,5
<b>OECD</b>	<b>102,3</b>	<b>101,8</b>	<b>101,7</b>	<b>101,5</b>	<b>101,7</b>	<b>101,6</b>
JP	100,1	98,3	99,3	99,4	102,8	103,3
US	101,8	101,9	101,6	102,0	102,4	102,1

a Dane wyrównane sezonowo. b Dane niewyrównane sezonowo.



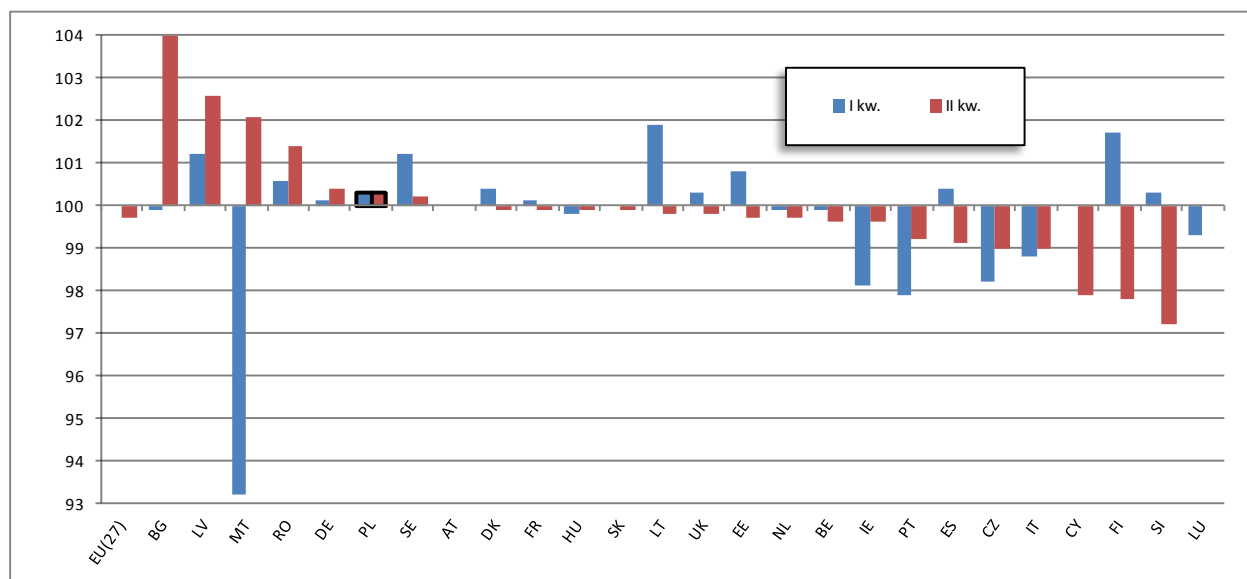
a Dane wyrównane sezonowo.

W 2012 r. w Unii Europejskiej obserwowano dalsze wyhamowanie dynamiki **produktu krajowego brutto** w porównaniu z notowanym w 2011 r. W konsekwencji w II kwartale br., w UE ogółem po raz pierwszy od IV kwartału 2009 r., wystąpił spadek PKB o 0,3% w skali roku (wobec wzrostu o 0,1% w poprzednim kwartale). Spośród krajów członkowskich UE w najtrudniejszej sytuacji znajdowała się nadal Grecja, gdzie utrzymujący się od 2008 r. spadek produktu krajowego brutto wyniósł w okresie kwiecień-czerwiec br. 6,3% (wobec spadku o 6,5% w I kwartale br.). Znaczne zmniejszenie PKB w I półroczu br. odnotowano także w Portugalii (o 3,3% w II kwartale br. wobec 2,3% w I kwartale br.), we Włoszech (odpowiednio o 2,6% wobec 1,4%), na Cyprze (o 2,3% wobec 1,6%) oraz w Słowenii (o 2,2% wobec 0,7%). W porównaniu z analogicznym okresem ub. roku spadek produktu krajowego brutto w II kwartale br. notowano również w Hiszpanii, na Węgrzech i w Republice Czeskiej (w granicach 1,0%-1,3%), przy czym spośród ww. krajów jedynie na Węgrzech skala spadku w skali roku była mniejsza niż w I kwartale br. Najwyższą dynamiką produktu krajowego brutto w pierwszym półroczu br. charakteryzowała się Łotwa (wzrost w I kwartale o 5,5% wobec 4,6% w II kwartale). Relatywnie wysokie tempo wzrostu PKB obserwowano w II kwartale br. także na Słowacji (wzrost o 3,0%), Litwie (o 2,8%) i w Estonii (o 2,7%), przy czym we wszystkich wymienionych krajach było ono niższe od notowanego w poprzednim kwartale. W Polsce wzrost PKB wyniósł 2,5% w II kwartale br. wobec 3,6% w I kwartale br. Spośród krajów UE, w których obserwowano zwiększenie PKB w II kwartale br., jedynie w Rumunii tempo wzrostu było wyższe od notowanego w poprzednim kwartale (wzrost o 1,6% wobec 1,1%). W Niemczech i we Francji wzrost PKB w II kwartale br. był nieco wolniejszy niż w poprzednim okresie i wyniósł odpowiednio 1,0% i 0,3% wobec 1,2% i 0,4%.

T. 02. SPOŻYCIE PRYWATNE<sup>a</sup> (ceny stałe)Wykres 02. SPOŻYCIE PRYWATNE<sup>a</sup> W 2012 R. (okres poprzedni=100)

Wyszczególnienie	2011				2012	
	I kw.	II kw.	III kw.	IV kw.	I kw.	II kw.
	analogiczny okres roku poprzedniego=100					
<b>EU (27)</b>	<b>101,1</b>	<b>100,5</b>	<b>100,4</b>	<b>99,7</b>	<b>99,4</b>	<b>99,5</b>
Strefa euro (17)	100,9	100,2	100,2	99,2	99,0	99,1
AT	101,3	101,0	100,7	100,5	100,3	100,2
BE	101,0	100,5	100,0	99,4	99,6	99,3
BG	99,7	99,9	100,5	100,8	100,7	104,4
CY	103,0	99,9	99,6	98,3	98,8	98,0
CZ	99,4	99,5	99,3	99,3	97,6	96,7
DE	102,4	101,1	102,1	101,2	100,6	101,5
DK	99,4	100,0	98,0	99,5	100,7	100,5
EE	102,1	103,6	104,3	103,9	103,8	102,1
EL <sup>b</sup>	91,4	92,6	94,8	93,0	91,3	92,0
ES	100,0	99,0	99,6	97,5	98,6	97,8
FI	102,7	103,2	102,6	101,0	104,0	99,4
FR	101,4	100,3	99,9	99,4	99,5	100,2
HU	99,5	100,7	99,7	100,1	99,9	99,6
IE	99,1	97,1	96,2	98,4	97,5	98,1
IT	101,2	101,1	99,7	98,4	97,2	96,3
LT	105,0	107,2	105,9	107,1	107,1	104,8
LU	101,6	102,2	101,6	101,9	101,0	.
LV	103,8	105,3	105,2	104,0	104,9	107,0
MT	100,3	101,5	107,1	102,0	97,7	95,4
NL	99,7	99,5	99,1	97,6	98,4	98,6
<b>PL</b>	<b>103,2</b>	<b>103,0</b>	<b>102,1</b>	<b>101,6</b>	<b>101,2</b>	<b>100,9</b>
PT	97,6	96,6	96,5	93,4	94,4	94,1
RO	99,9	100,4	101,9	102,0	102,2	103,5
SE	103,1	103,8	101,1	100,8	101,5	101,1
SI	101,5	101,1	101,9	99,4	100,3	97,4
SK	99,6	99,9	99,3	99,8	99,8	99,8
UK	100,0	98,8	98,9	98,8	100,2	100,3
<b>OECD<sup>c</sup></b>	<b>102,3</b>	<b>101,8</b>	<b>101,7</b>	<b>101,1</b>	<b>101,2</b>	.
JP	99,5	99,8	100,4	100,9	103,7	103,2
US	103,1	102,7	102,5	101,9	101,8	101,9

a Spożycie indywidualne gospodarstw domowych oraz niekomercyjnych instytucji obsługujących gospodarstwa domowe; dane wyrównane sezonowo. b Dane niewyrównane sezonowo. c Spożycie prywatne.

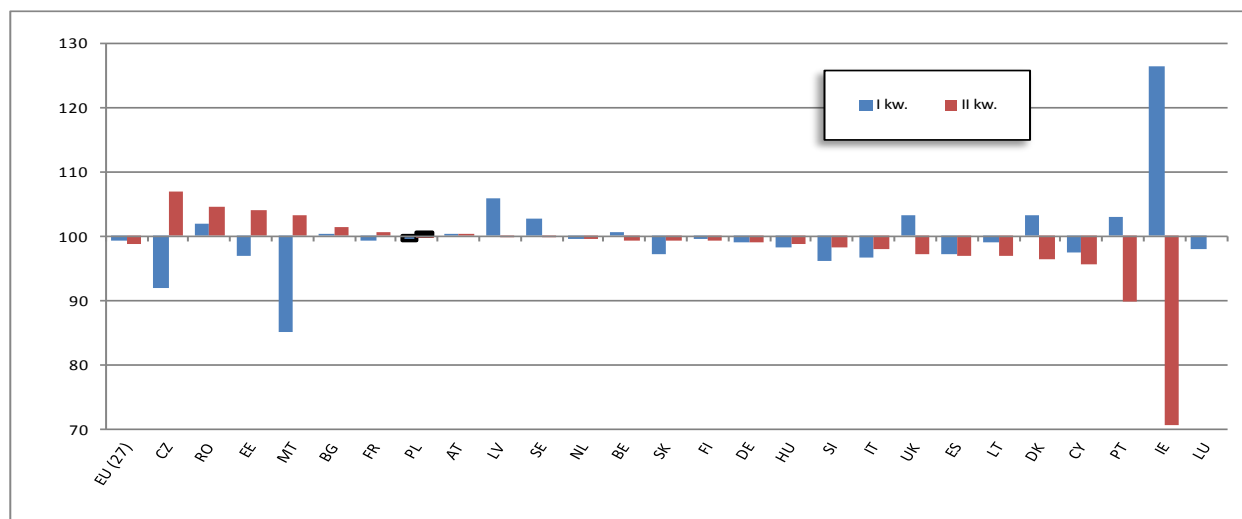


a Spożycie indywidualne gospodarstw domowych oraz niekomercyjnych instytucji obsługujących gospodarstwa domowe; dane wyrównane sezonowo.

Od 2011 r. w większości krajów Unii Europejskiej obserwowano wyraźne obniżenie w skali roku tempa wzrostu **spożycia prywatnego**, a w pierwszym półroczu br. odnotowano spadek spożycia – o 0,6% w I kwartale i o 0,5% w II kwartale. W największym stopniu obniżeniu uległo spożycie prywatne w Grecji (odpowiednio o 8,7% w I kwartale i 8,0% w II kwartale) oraz Portugalii (odpowiednio o 5,6% i 5,9%). Znaczny spadek w II kwartale br. notowano także na Malcie (o 4,6%), we Włoszech (o 3,7%), w Republice Czeskiej (o 3,3%), Słowenii (o 2,6%), Hiszpanii (o 2,2%) oraz na Cyprze (o 2,0%). Niewielkie zmniejszenie spożycia prywatnego (w granicach 0,2%-0,7%) w II kwartale br. obserwowano w Belgii, Finlandii oraz na Węgrzech, a także na Słowacji. Spośród krajów UE w II kwartale br. najszybciej rosło spożycie prywatne na Łotwie (o 7,0% wobec 4,9% w pierwszym kwartale br.). Do krajów charakteryzujących się wysokim tempem wzrostu spożycia w II kwartale br. należały także Litwa (wzrost o 4,8%), Bułgaria (o 4,4%) oraz Rumunia (o 3,5%), przy czym tylko w przypadku Bułgarii i Rumunii notowano przyspieszenie tempa wzrostu spożycia w porównaniu z poprzednim kwartałem. W Polsce wzrost spożycia prywatnego w II kwartale br. wyniósł 1,6% i był niższy od notowanego w 2011 r. Poprawę dynamiki spożycia prywatnego obserwowano w Niemczech (z 0,6% w I kwartale br. do 1,5% w II kwartale br.) oraz we Francji (wzrost o 0,2% w II kwartale br. wobec spadku o 0,5% w okresie styczeń-marzec br.).

T. 03. NAKŁADY BRUTTO NA ŚRODKI TRWAŁE<sup>a</sup> (ceny stałe)Wykres 03. NAKŁADY BRUTTO NA ŚRODKI TRWAŁE<sup>a</sup> W 2012 R. (okres poprzedni=100)

Wyszczególnienie	2011				2012	
	I kw.	II kw.	III kw.	IV kw.	I kw.	II kw.
	analogiczny okres roku poprzedniego=100					
<b>EU (27)</b>	<b>102,7</b>	<b>101,5</b>	<b>100,7</b>	<b>100,9</b>	<b>99,2</b>	<b>97,5</b>
Strefa euro (17)	103,4	101,3	100,7	100,8	97,6	96,4
AT	106,4	107,1	106,5	105,2	103,6	102,3
BE	104,2	106,5	104,1	101,9	101,9	98,4
BG	93,3	93,0	92,6	89,5	94,6	97,9
CY	92,5	89,5	81,7	81,0	82,3	81,1
CZ	98,0	101,6	97,4	99,4	101,6	100,0
DE	111,1	105,0	103,9	105,7	100,5	99,3
DK	100,4	100,8	99,8	100,0	108,8	99,4
EE	130,0	110,4	129,7	133,4	119,7	125,1
EL <sup>b</sup>	75,8	80,4	83,6	77,8	78,7	80,6
ES	94,0	95,1	95,8	94,0	92,3	90,6
FI	110,4	107,2	105,2	104,5	102,0	99,9
FR	105,0	103,4	102,4	103,5	101,1	101,2
HU	94,7	93,7	94,0	95,7	93,5	94,8
IE	93,6	83,4	81,5	91,4	108,7	80,2
IT	100,6	99,9	97,8	96,3	93,0	91,0
LT	131,1	123,7	110,0	112,0	104,8	99,1
LU	104,5	89,7	117,6	121,9	120,5	.
LV	127,5	130,8	125,2	127,1	122,5	117,5
MT	89,2	81,8	100,4	92,8	97,5	97,3
NL	109,8	104,5	105,0	103,7	94,9	96,8
<b>PL</b>	<b>108,9</b>	<b>108,5</b>	<b>108,8</b>	<b>109,6</b>	<b>105,0</b>	<b>102,7</b>
PT	92,9	89,5	87,9	84,3	87,6	83,6
RO	98,6	98,4	111,1	110,0	112,7	115,4
SE	108,9	110,5	105,6	103,2	109,9	102,7
SI	91,9	89,0	92,1	94,0	90,1	92,1
SK	102,2	107,7	106,3	106,7	102,3	99,4
UK	96,4	99,1	96,9	98,0	103,1	100,3
<b>OECD</b>	<b>104,0</b>	<b>102,9</b>	<b>102,9</b>	<b>103,0</b>	<b>103,6</b>	.
JP	100,7	99,8	99,4	103,6	104,0	104,8
US	102,8	101,5	104,1	105,2	108,0	106,8



a Dane wyrównane sezonowo.

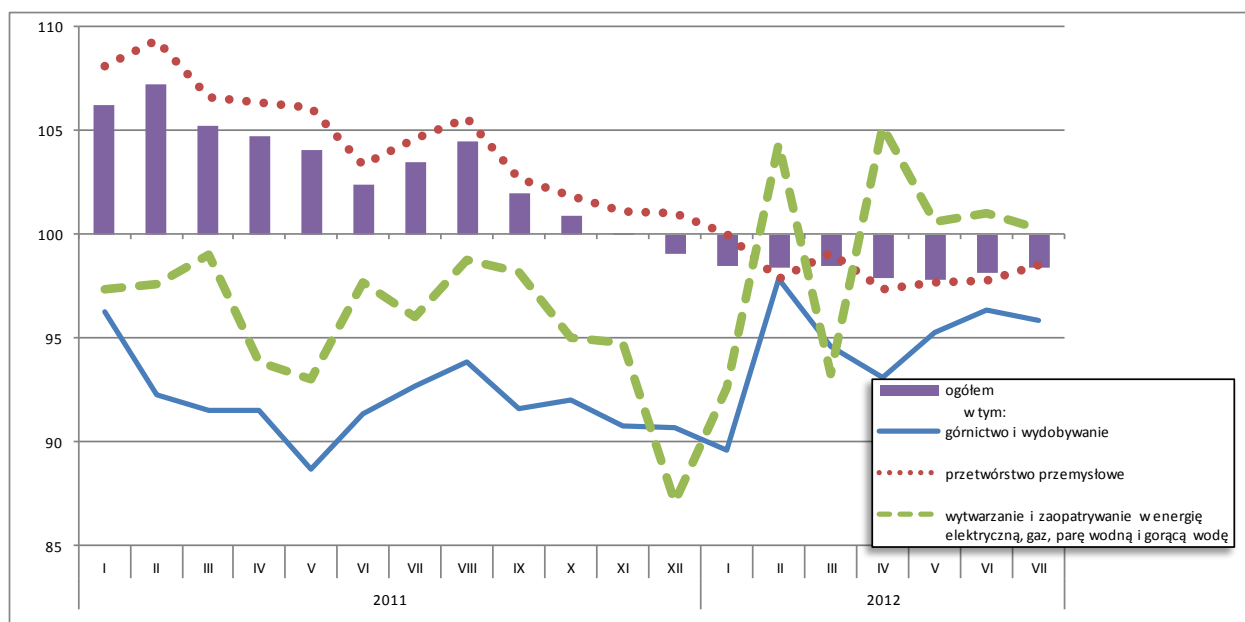
Po spowolnieniu w skali roku tempa wzrostu **nakładów brutto na środki trwałe** w Unii Europejskiej ogólnie w 2011 r., w kolejnych kwartałach br. obserwowano ich stopniowy spadek (o 0,8% w I kwartale i o 2,5% w II kwartale). W II kwartale br. spadek nakładów inwestycyjnych w porównaniu z analogicznym okresem poprzedniego roku obserwowano w 17 krajach członkowskich Unii Europejskiej – najgłębszy w Irlandii (o 19,8% wobec wzrostu o 8,7% w I kwartale). W znacznym stopniu w skali roku obniżeniu uległy także nakłady brutto na środki trwałe w Grecji (spadek o 19,4%), na Cyprze (o 18,9%) oraz w Portugalii (o 16,4%), przy czym tylko w Grecji skala spadku była mniejsza niż przed kwartałem. Znaczne ograniczenie nakładów inwestycyjnych w II kwartale br. notowano również w Hiszpanii (o 9,4% wobec 7,7% w I kwartale br.), we Włoszech (o 9,0% wobec 7,0%), w Słowenii (o 7,9% wobec 9,9%) oraz na Węgrzech (o 5,2% wobec 6,5%). Niewielkie zmniejszenie w skali roku nakładów inwestycyjnych w II kwartale br., wobec umiarkowanego wzrostu w poprzednim kwartale, notowano na Litwie, w Niemczech, Danii, Słowacji i Finlandii (w granicach 0,1%-0,9%). Spośród krajów członkowskich Unii Europejskiej najwyższą aktywnością inwestycyjną w okresie styczeń-czerwiec br. charakteryzowały się Estonia (wzrost o 25,1% w II kwartale br. wobec 19,7% w poprzednim okresie), Łotwa (wzrost o 17,5% wobec 22,5%) oraz Rumunia (wzrost o 15,4% wobec 12,7%). W Polsce, po dość wysokim wzroście nakładów inwestycyjnych notowanym w kolejnych kwartałach 2011 r., w bieżącym roku nastąpiło znaczne spowolnienie jego tempa do 2,7% w II kwartale (wobec 5,5% w okresie styczeń-marzec br.). Relatywnie wysokie tempo wzrostu nakładów, jednak wolniejsze niż w I kwartale br., notowano ponadto w Szwecji (o 2,7% wobec 9,9%), oraz Austrii (o 2,3% wobec 3,6%). W II kwartale br., w porównaniu z poprzednim okresem, nieznacznie zwiększyła się także aktywność inwestycyjna gospodarki francuskiej (o 1,2% wobec 1,1%).

a Dane wyrównane sezonowo. b Dane niewyrównane sezonowo.

T. 04. PRODUKCJA PRZEMYSŁOWA W 2012 R. <sup>a</sup> (ceny stałe)

Wyszczególnienie	I	II	III	IV	V	VI	VII
	analogiczny okres roku poprzedniego=100						
<b>EU (27)</b>	<b>98,5</b>	<b>98,4</b>	<b>98,5</b>	<b>97,9</b>	<b>97,8</b>	<b>98,2</b>	<b>98,4</b>
Strefa euro (17)	98,2	98,2	98,3	97,4	97,4	98,0	97,6
AT	101,0	100,2	101,4	101,5	103,5	101,7	100,6
BE	97,8	95,3	95,8	91,5	92,5	97,9	97,7
BG	97,8	94,8	96,8	100,5	100,4	102,3	.
CY	89,6	87,3	84,0	91,2	87,3	88,4	95,1
CZ	100,9	101,0	102,6	101,5	99,3	99,8	101,7
DE	100,8	100,6	101,1	98,9	99,5	100,0	98,3
DK	96,6	103,7	97,7	95,9	91,4	100,4	102,3
EE	99,3	101,4	94,2	96,2	99,5	96,4	92,7
EL	92,6	90,8	91,4	97,1	96,9	99,9	94,7
ES	95,6	94,7	92,4	91,6	93,4	93,7	94,5
FI	95,1	96,7	96,6	97,9	97,9	99,5	101,2
FR	97,4	98,5	98,1	101,2	95,3	97,2	96,7
HU	98,3	96,4	100,7	97,1	102,4	100,6	97,8
IE	100,1	96,9	104,4	99,6	104,5	104,9	104,5
IT	95,2	93,1	94,4	90,7	93,3	92,1	92,7
LT	100,6	99,1	105,9	107,0	85,4	100,5	104,3
LU	88,9	90,0	99,8	92,6	92,2	98,9	95,6
LV	108,7	107,6	108,5	103,8	106,1	105,4	105,3
MT	95,8	90,9	98,1	99,6	100,9	102,5	102,9
NL	95,0	105,2	96,6	104,5	101,2	100,4	97,5
<b>PL</b>	<b>109,2</b>	<b>105,5</b>	<b>102,2</b>	<b>104,4</b>	<b>102,4</b>	<b>101,0</b>	<b>104,7</b>
PT	95,1	92,9	95,4	92,3	93,1	95,4	99,7
RO	102,3	98,0	100,4	102,7	100,1	100,4	102,2
SE	101,1	94,5	96,1	97,4	100,3	102,9	101,6
SI	101,0	99,3	99,9	103,2	96,7	102,6	101,9
SK	104,9	109,8	112,9	113,1	112,3	113,0	118,4
UK	95,8	96,9	98,3	97,9	98,4	96,3	99,5
<b>OECD</b>	<b>101,4</b>	<b>101,1</b>	<b>102,7</b>	<b>102,8</b>	<b>101,6</b>	<b>101,3</b>	<b>100,9</b>
JP	98,3	95,7	115,1	112,6	102,9	99,7	97,8
US	104,5	105,2	103,7	105,0	104,7	104,7	104,3

<sup>a</sup> Dane wyrównane dniami roboczymi.

Wykres 04. PRODUKCJA PRZEMYSŁOWA<sup>a</sup> W UNII EUROPEJSKIEJ (ceny stałe; okres poprzedni = 100)

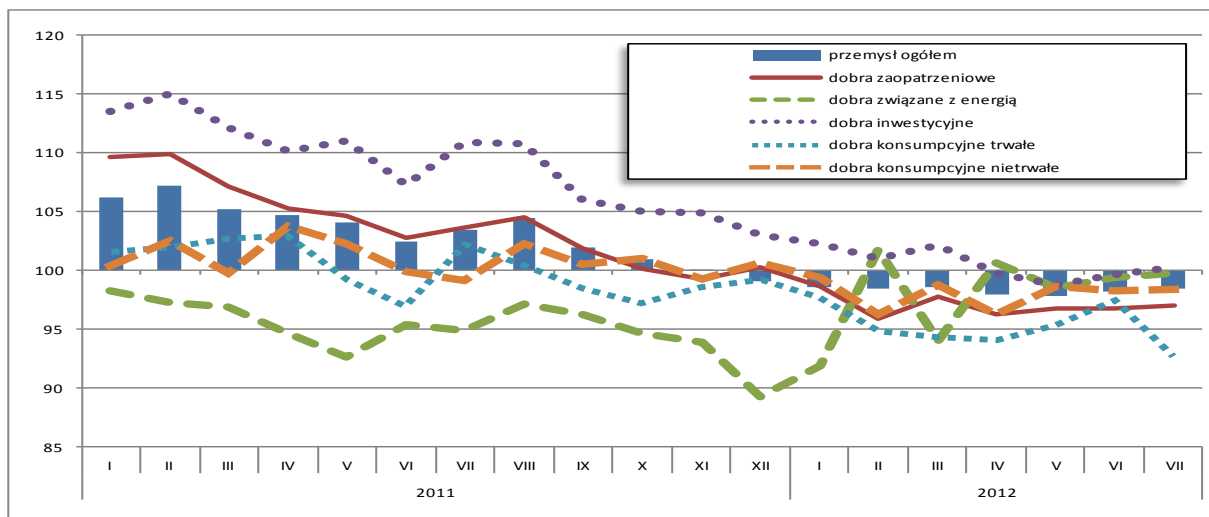
W Unii Europejskiej ogółem w kolejnych miesiącach br. notowano spadek **produkcji przemysłowej**, który w lipcu br. wyniósł 1,6% w skali roku (wobec wzrostu o 3,5% w lipcu ub. roku). W ośmiu krajach członkowskich we wszystkich miesiącach okresu styczeń-lipiec br. obserwowano obniżenie produkcji w przemyśle: we Włoszech, na Cyprze, w Luksemburgu, Hiszpanii, Portugalii, Grecji, Belgii oraz Wielkiej Brytanii. Najgłębszy spadek w lipcu br. notowano w Estonii i we Włoszech (po 7,3%), przy czym pierwszy z tych krajów w analogicznym okresie ub. roku charakteryzował się najwyższą dynamiką w tym zakresie. Niekorzystnie kształtowała się również produkcja przemysłowa we Francji oraz w Niemczech, gdzie w lipcu br. spadek wyniósł odpowiednio 3,3% i 1,7% (wobec wzrostu odpowiednio o 2,4% i 10,4% w lipcu ub. roku). Największym wzrostem produkcji charakteryzowała się Słowacja (wzrost o 18,4%) oraz Łotwa (o 5,3%) Polska (o 4,7%), Irlandia (o 4,5%) oraz Litwa (o 4,3%). Jedynie w czterech krajach członkowskich: na Słowacji, Łotwie, w Polsce i Austrii utrzymywał się wzrost produkcji przemysłowej w kolejnych miesiącach br.

W podziale na poszczególne sekcje produkcji przemysłowej, w Unii Europejskiej ogółem, w lipcu br. kolejny miesiąc z rzędu notowano spadek produkcji w skali roku w sekcji „górnictwo i wydobywanie” (o 4,1% wobec spadku o 3,6% w czerwcu br.) oraz „przetwórstwo przemysłowe” (o 1,5% wobec spadku o 2,2% w czerwcu br.). Nieznaczny wzrost produkcji w lipcu br. (o 0,3%) dotyczył sekcji „wytwarzanie i zaopatrywanie w energię elektryczną, gaz, parę wodną i gorącą wodę”, przy czym był on mniejszy od obserwowanego w poprzednim miesiącu (o 0,7 p.proc.).

T. 05. PRODUKCJA PRZEMYSŁOWA W LIPCU 2012 R. WEDŁUG MIGs<sup>a</sup> (ceny stałe)Wykres 05. PRODUKCJA PRZEMYSŁOWA W UNII EUROPEJSKIEJ OGÓŁEM WEDŁUG MIGs<sup>a</sup>  
(ceny stałe; analogiczny okres roku poprzedniego = 100)

Wyszczególnienie	Dobra				
	inwestycyjne	konsumpcyjne		zaopatrzeniowe	związane z energią
		trwale	nietrwale		
analogiczny okres roku poprzedniego=100					
<b>EU (27)</b>	<b>100,2</b>	<b>92,7</b>	<b>98,4</b>	<b>97,0</b>	<b>99,8</b>
Strefa euro (17)	99,2	90,4	97,5	96,5	100,0
AT	101,0	89,9	99,0	99,3	107,6
BE	91,8	92,1	96,7	100,4	95,4
BG	98,7	103,2	103,3	95,0	101,8
CY	88,7	78,4	99,6	79,7	112,6
CZ	103,2	88,8	99,2	100,0	105,9
DE	100,3	92,2	96,7	97,3	102,4
DK	100,8	91,3	111,1	104,1	92,2
EE	88,0	101,4	101,1	88,5	100,6
EL	83,9	83,2	93,5	92,0	99,5
ES	90,0	83,4	96,3	92,9	104,0
FI	104,0	100,4	107,0	96,5	.
FR	99,2	99,5	97,2	94,7	94,6
HU	101,1	92,9	102,3	97,6	88,9
IE	108,9	94,3	105,4	99,5	.
IT	90,3	83,3	95,5	92,3	102,4
LT	99,1	126,9	108,8	104,9	96,8
LU	104,9	73,3	95,2	92,7	96,6
LV	99,5	99,7	106,9	110,1	98,4
MT	102,4	88,8	105,2	105,5	106,8
NL	96,4	92,6	97,7	100,0	94,8
<b>PL</b>	<b>102,7</b>	<b>102,6</b>	<b>109,3</b>	<b>102,2</b>	<b>99,4</b>
PT	95,6	105,0	102,6	97,2	102,5
RO	.	.	.	.	.
SE	94,9	111,0	101,6	99,3	115,0
SI	99,9	95,1	105,2	98,2	117,1
SK	146,6	107,4	99,3	104,3	98,7
UK	107,5	97,5	96,1	97,3	98,0
<b>OECD</b>	.	.	.	.	.
JP	.	.	.	.	.
US	.	.	.	.	.

<sup>a</sup> Dane wyrównane dniami roboczymi.



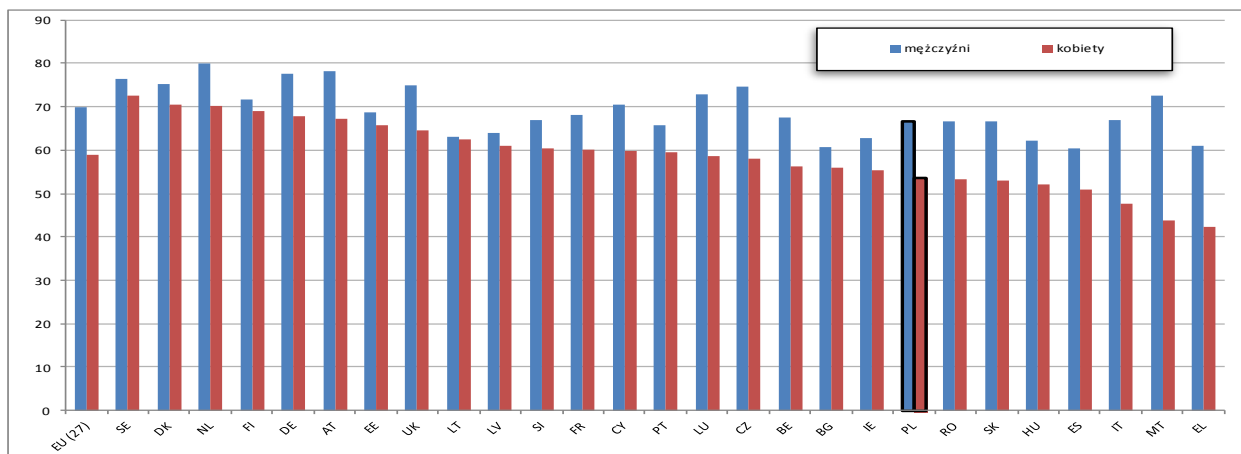
Wśród głównych grupowań przemysłowych (MIGs – Main Industrial Groupings) w Unii Europejskiej ogółem w kolejnych miesiącach okresu styczeń-lipiec br. notowano spadek produkcji w skali roku w zakresie dóbr konsumpcyjnych trwałych, zaopatrzeniowych oraz konsumpcyjnych nietrwiałych. Największy wpływ na sytuację w grupie dóbr konsumpcyjnych trwałych miał spadek produkcji mebli, sprzętu gospodarstwa domowego oraz sprzętu elektronicznego powszechnego użytku, a w przypadku dóbr konsumpcyjnych nietrwiałych – ograniczenie produkcji w zakresie przetwarzania i konserwowania mięsa oraz innych produktów mięsnych, napojów oraz pozostałych artykułów spożywczych. W przypadku dóbr zaopatrzeniowych największe znaczenie miał spadek produkcji metali, chemikaliów, wyrobów z gumy i tworzyw sztucznych. Produkcja dóbr związanych z energią zmniejszyła się trzeci miesiąc z rzędu, jednak skala spadku z miesiąca na miesiąc była mniejsza (do 0,2% w lipcu br.) - największy wpływ w tej grupie miały działy takie jak wytwarzanie i zaopatrywanie w energię elektryczną, gaz, parę wodną i gorącą wodę, wydobywanie ropy naftowej i gazu ziemnego oraz wytwarzanie i przetwarzanie koksu i produktów rafinacji ropy naftowej. Po wzroście notowanym w miesiącach I kwartału br. i spadkach w kolejnych trzech miesiącach, w lipcu br. obserwowano nieznaczne zwiększenie produkcji dóbr inwestycyjnych (o 0,2% w skali roku), m.in. ograniczone przez spadek w dziale produkcja pojazdów oraz maszyn i urządzeń.

W Polsce w okresie styczeń-lipiec br. utrzymywał się wzrost produkcji dóbr konsumpcyjnych nietrwiałych oraz zaopatrzeniowych (w lipcu br. wyniósł on odpowiednio 9,3% i 2,2%), natomiast w przypadku dóbr konsumpcyjnych trwałych, inwestycyjnych oraz związanych z energią dynamika produkcji była zróżnicowana w poszczególnych miesiącach analizowanego okresu. W Niemczech w kolejnych miesiącach bieżącego roku obserwowano spadek produkcji dóbr zaopatrzeniowych oraz dóbr konsumpcyjnych trwałych i nietrwiałych (w lipcu br. wyniósł on odpowiednio 7,8%, 3,3%, 2,7%) oraz wzrost produkcji dóbr inwestycyjnych (o 0,3%), a po spadku w miesiącach I kwartału br., w lipcu br. notowano wzrost produkcji dóbr związanych z energią (o 2,4%). W Hiszpanii i we Włoszech w kolejnych miesiącach br. notowano spadki produkcji we wszystkich grupach (z wyjątkiem produkcji dóbr związanych z energią). Podobne tendencje obserwowano w Wielkiej Brytanii, jednak w tym kraju wzrost produkcji odnotowano w zakresie dóbr inwestycyjnych (o 7,5% w lipcu br.)

T. 06. WSKAŹNIK ZATRUDNIENIA<sup>a</sup>Wykres 06. WSKAŹNIK ZATRUDNIENIA<sup>a</sup> WEDŁUG PŁCI W II KWARTALE 2012 R.

Wyszczególnienie	2011				2012	
	I kw.	II kw.	III kw.	IV kw.	I kw.	II kw.
	w %					
<b>EU (27)</b>	<b>63,8</b>	<b>64,5</b>	<b>64,6</b>	<b>64,3</b>	<b>63,6</b>	<b>64,3</b>
Strefa euro (17)	63,8	64,5	64,5	64,2	63,5	64,0
AT	71,1	72,1	73,0	72,3	71,4	72,6
BE	61,3	62,5	61,7	62,2	61,5	61,8
BG	57,3	58,2	59,9	58,7	56,9	58,3
CY	68,8	69,0	67,6	66,9	64,7	64,9
CZ	65,0	65,7	66,1	66,1	65,6	66,5
DE	71,5	72,5	72,8	73,3	72,1	72,7
DK	72,6	73,3	73,8	72,9	72,3	72,8
EE	63,2	64,3	67,2	65,8	66,0	67,1
EL	56,9	56,4	55,4	53,5	52,3	51,7
ES	57,7	58,3	57,9	56,8	55,7	55,7
FI	67,1	70,1	70,3	68,6	67,9	70,4
FR	63,4	64,1	64,3	63,6	63,4	64,1
HU	54,6	55,8	56,4	56,5	55,7	57,2
IE	58,9	59,5	59,1	59,3	58,6	59,1
IT	56,8	57,3	56,9	56,9	56,5	57,1
LT	59,1	60,8	61,4	61,6	61,2	62,9
LU	65,7	63,8	65,0	64,0	64,6	65,8
LV	60,2	61,4	62,7	62,9	61,2	62,4
MT	57,4	57,3	58,1	57,3	58,6	58,5
NL	74,4	74,7	75,1	75,3	74,9	75,1
<b>PL</b>	<b>58,9</b>	<b>59,7</b>	<b>60,2</b>	<b>59,9</b>	<b>59,2</b>	<b>60,0</b>
PT	64,6	64,8	64,5	62,9	62,2	62,5
RO	58,0	58,8	59,1	57,9	58,0	60,0
SE	72,7	74,5	75,4	73,8	73,0	74,6
SI	63,7	64,4	65,1	64,4	64,0	63,8
SK	59,0	59,6	59,9	59,5	59,6	59,8
UK	69,4	69,4	69,5	69,6	69,4	69,8
<b>OECD</b>	.	.	.	.	.	.
JP	.	.	.	.	.	.
US	.	.	.	.	.	.

<sup>a</sup> Osoby w wieku 15-64 lata.



<sup>a</sup> Osoby w wieku 15-64 lata.

**Wskaźnik zatrudnienia** w Unii Europejskiej ogółem w I połowie br. zmniejszył się nieznacznie w porównaniu z notowanym przed rokiem. W II kwartale br. najwyższą relacją pracujących do ogólnej liczby ludności w wieku 15-64 lata nadal charakteryzowały się Niemcy (75,1%), Szwecja (74,6%), Dania (72,8%), Niemcy (72,7%), Austria (72,6%) oraz Finlandia (70,4%). W Polsce wskaźnik zatrudnienia w tym okresie był wyższy od obserwowanego przed rokiem o 0,3 p.proc. i wynosił 60,0%, jednak nadal należał do najmniej korzystnych wśród krajów UE. Do państw, w których kształtował się on na najniższym poziomie (w granicach 51,7%-59,8%) należały Grecja, Hiszpania, Włochy, Węgry, Bułgaria, Malta, Irlandia oraz Słowacja. Istotny wzrost wskaźnika zatrudnienia w skali roku w II kwartale br. obserwowano na Litwie, Łotwie oraz w Estonii. Znaczący spadek odnotowano natomiast w Grecji i na Cyprze oraz w mniejszym stopniu — w Hiszpanii i Portugalii. W II kwartale br. we wszystkich omawianych krajach **wskaźnik zatrudnienia mężczyzn** był wyższy niż **wskaźnik zatrudnienia kobiet**. W UE ogółem wskaźnik zatrudnienia mężczyzn wyniósł 69,9%, a kobiet — 58,8%. Spośród krajów członkowskich największe dysproporcje pomiędzy wskaźnikami dla płci wystąpiły na Malcie (różnica 28,6 p.proc.), we Włoszech (19,3 p.proc.) oraz w Grecji (18,9 p.proc.), a najmniejsze — na Łotwie (2,8 p.proc.), w Finlandii (2,6 p.proc.) oraz na Litwie (0,5 p.proc.). W Polsce wskaźnik zatrudnienia mężczyzn w tym okresie wyniósł 66,7%, a kobiet – 53,5%.

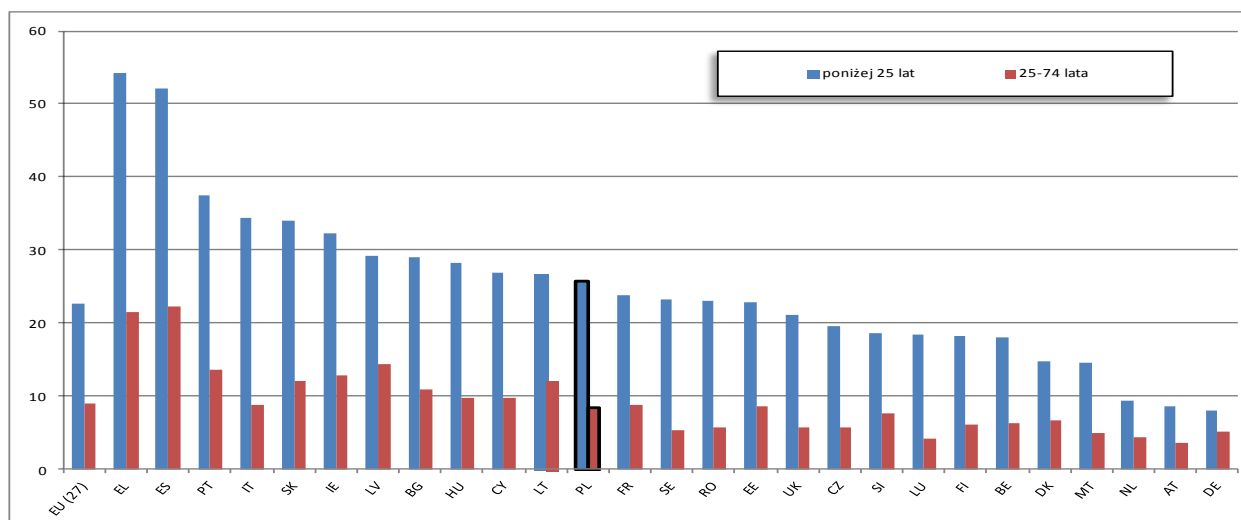
**Liczba pracujących** w II kwartale 2012 r. w Unii Europejskiej ogółem spadła w skali roku o 0,4% (ok. 950 tys. osób). Największy wpływ miał znaczny spadek liczby pracujących na Łotwie (o 9,6%), w Grecji (o 8,5%), Hiszpanii (o 4,9%) oraz Portugalii (o 4,4%). Największy wzrost ich liczby dotyczył natomiast Luksemburga (o 5,8%), Estonii (o 3,5%) oraz Cypru (o 2,9%). W stosunku do II kw. ub. roku w Wielkiej Brytanii oraz w Niemczech notowano wzrost liczby pracujących (odpowiednio o 0,7% i 0,6%), natomiast we Francji liczba pracujących spadła o 0,1%. W Polsce w II kwartale br. nastąpił niewielki wzrost w skali roku – o 0,3% (ok. 44 tys. osób).

T. 07. ZHARMONIZOWANA STOPA BEZROBOCIA <sup>a</sup>

## Wykres 07. ZHARMONIZOWANA STOPA BEZROBOCIA WEDŁUG WIEKU W % W II KWARTALE 2012 R.

Wyszczególnienie	2011				2012	
	I kw.	II kw.	III kw.	IV kw.	I kw.	II kw.
	w %					
<b>EU (27)</b>	<b>9,5</b>	<b>9,5</b>	<b>9,7</b>	<b>10,0</b>	<b>10,2</b>	<b>10,4</b>
Strefa euro (17)	9,9	9,9	10,2	10,6	10,9	11,3
AT	4,4	4,1	3,8	4,2	4,1	4,3
BE	7,1	7,1	7,3	7,2	7,1	7,4
BG	11,2	11,2	11,1	11,6	12,0	12,3
CY	6,7	7,4	8,1	9,5	10,2	11,3
CZ	6,9	6,8	6,6	6,6	6,8	6,8
DE	6,3	6,0	5,8	5,7	5,6	5,5
DK	7,5	7,5	7,5	7,8	7,5	8,0
EE	13,6	13,2	11,4	11,5	10,9	10,1
EL	15,2	16,8	18,4	20,5	21,7	23,5
ES	20,7	20,9	22,1	23,0	23,8	24,7
FI	8,0	7,8	7,7	7,6	7,5	7,6
FR	9,6	9,6	9,6	9,8	10,0	10,3
HU	11,0	10,9	11,0	10,9	11,1	10,9
IE	14,2	14,3	14,7	14,7	14,8	14,7
IT	8,0	8,0	8,5	9,2	10,1	10,6
LT	16,7	15,7	15,0	14,1	13,6	13,3
LU	4,7	4,8	5,0	4,8	5,0	5,1
LV	17,1	17,0	15,7	15,4	15,4	15,9
MT	6,5	6,8	6,3	6,5	6,1	6,4
NL	4,2	4,2	4,4	4,9	5,0	5,1
<b>PL</b>	<b>9,4</b>	<b>9,5</b>	<b>9,7</b>	<b>10,0</b>	<b>10,0</b>	<b>10,0</b>
PT	12,3	12,5	12,8	14,1	14,8	15,5
RO	7,1	7,5	7,5	7,5	7,2	7,2
SE	7,7	7,5	7,3	7,5	7,5	7,6
SI	8,1	7,9	8,1	8,6	8,2	8,4
SK	13,6	13,4	13,5	13,9	13,7	13,9
UK	7,7	7,9	8,3	8,3	8,2	7,9
<b>OECD</b>	<b>8,0</b>	<b>7,9</b>	<b>8,0</b>	<b>8,0</b>	<b>7,9</b>	<b>7,9</b>
JP	4,8	4,7	4,4	4,5	4,5	4,4
US	9,0	9,0	9,1	8,7	8,3	8,2

<sup>a</sup> Osoby w wieku 15-74 lata.



**Zharmonizowana stopa bezrobocia** w Unii Europejskiej ogółem w II kwartale br. ukształtowała się na poziomie 10,4% i była wyższa od obserwowanej przed rokiem (o 0,9 p.proc.). Do państw o najwyższej stopie bezrobocia w tym okresie należała Hiszpania (24,7%), Grecja (23,5%) oraz Łotwa (15,9%), Portugalia (15,5%), Irlandia (14,7%), Słowacja (13,9%) i Litwa (13,3%). Natomiast najniższy poziom tego wskaźnika obserwowano w drugim kwartale br. w Austrii (4,3%) a także w Niderlandach i Luksemburgu (po 5,1%). W Polsce stopa bezrobocia w II kwartale 2012 r. była nieco niższa niż przeciętna dla UE i wyniosła 10,0% (wzrost o 0,5 p.proc. w porównaniu z analogicznym okresem ub. roku).

W Unii Europejskiej ogółem **stopa bezrobocia osób młodych** (poniżej 25-tego roku życia) w II kwartale 2012 r. kształtowała się na poziomie 22,6% (o 1,6 p.proc. więcej niż przed rokiem) i była o 13,6 p.proc. wyższa od obserwowanej w grupie wiekowej 25 -74 lata. Najniższy poziom bezrobocia osób młodych obserwowano w krajach, w których niska była stopa bezrobocia ogółem: w Niemczech (8,1%), w Austrii (8,6%) oraz w Niderlandach (9,3%). W największym stopniu problem bezrobocia w tej grupie niezmiennie dotyczył Grecji (54,3%) oraz Hiszpanii (52,2%), przy czym w Grecji odnotowano największy wzrost stopy bezrobocia osób młodych w skali roku (o 10,8 p.proc.), natomiast wyraźny jej spadek wystąpił na Litwie (o 6,6 p.proc.). W Polsce w II kwartale 2012 r. bezrobocie osób młodych wyniosło 25,7% (o 0,6 p.proc. więcej niż przed rokiem), wobec 8,4% dla osób w wieku 25-74 lata (o 0,5 p.proc. więcej niż przed rokiem). Największe dysproporcje w wielkości stopy bezrobocia pomiędzy grupami osób poniżej 25-tego roku życia i w wieku 25-74 lata odnotowano w Grecji (32,8 p.proc.), Hiszpanii (29,9 p.proc.) oraz we Włoszech (25,5%), a najmniejsze w Niemczech (2,9 p.proc.), w Niderlandach (4,9 p.proc.) oraz w Austrii (5,0 p.proc.).

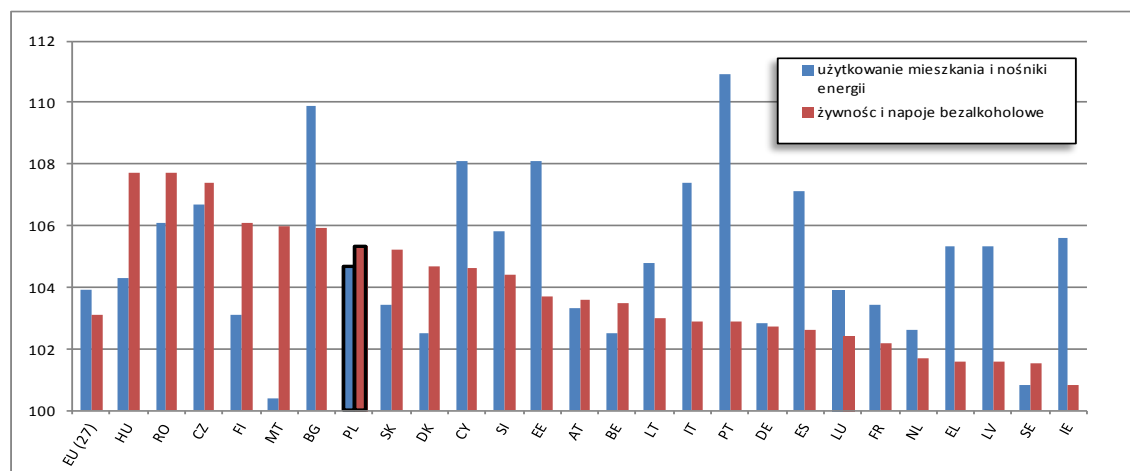


T. 08. ZHARMONIZOWANY WSKAŹNIK CEN TOWARÓW I USŁUG KONSUMPCYJNYCH (HICP) W 2012R.

Wyszczególnienie	I	II	III	IV	V	VI	VII	VIII	IX
	analogiczny okres roku poprzedniego=100								
<b>EU (27)</b>	<b>102,9</b>	<b>102,9</b>	<b>102,9</b>	<b>102,7</b>	<b>102,6</b>	<b>102,5</b>	<b>102,5</b>	<b>102,7</b>	<b>102,7</b>
Strefa euro (17)	102,7	102,7	102,7	102,6	102,4	102,4	102,4	102,6	102,6
AT	102,9	102,6	102,6	102,3	102,2	102,2	102,1	102,3	102,8
BE	103,3	103,3	103,1	102,9	102,6	102,2	102,0	102,6	102,6
BG	101,9	102,0	101,7	102,0	101,8	101,6	102,4	103,1	103,4
CY	103,1	103,1	103,5	103,6	103,7	102,9	103,8	104,5	103,6
CZ	103,8	104,0	104,2	104,0	103,5	103,8	103,3	103,4	103,5
DE	102,3	102,5	102,3	102,2	102,2	102,0	101,9	102,2	102,1
DK	102,8	102,7	102,7	102,3	102,1	102,2	102,1	102,6	102,5
EE	104,7	104,4	104,7	104,3	104,1	104,4	104,1	104,2	104,1
EL	102,1	101,7	101,4	101,5	100,9	101,0	100,9	101,2	100,3
ES	102,0	101,9	101,8	102,0	101,9	101,8	102,2	102,7	103,5
FI	103,0	103,0	102,9	103,0	103,1	102,9	103,1	103,3	103,4
FR	102,6	102,5	102,6	102,4	102,3	102,3	102,2	102,4	102,2
HU	105,6	105,8	105,5	105,6	105,4	105,6	105,7	106,0	106,4
IE	101,3	101,6	102,2	101,9	101,9	101,9	102,0	102,6	102,4
IT	103,4	103,4	103,8	103,7	103,5	103,6	103,6	103,3	103,4
LT	103,4	103,7	103,7	103,3	102,6	102,6	102,9	103,4	103,3
LU	103,2	103,3	102,9	103,0	102,7	102,6	102,7	102,8	103,2
LV	103,4	103,3	103,2	102,8	102,3	102,1	101,9	101,9	101,9
MT	101,7	102,6	102,6	103,8	103,7	104,4	104,2	103,2	102,9
NL	102,9	102,9	102,9	102,8	102,5	102,5	102,6	102,5	102,5
<b>PL</b>	<b>104,1</b>	<b>104,4</b>	<b>103,9</b>	<b>104,0</b>	<b>103,6</b>	<b>104,2</b>	<b>104,0</b>	<b>103,8</b>	<b>103,8</b>
PT	103,4	103,6	103,1	102,9	102,7	102,7	102,8	103,2	102,9
RO	102,8	102,7	102,5	101,9	102,0	102,2	103,1	104,0	105,4
SE	100,7	101,0	101,1	101,0	100,9	100,9	100,7	100,9	101,0
SI	102,3	102,8	102,4	102,9	102,4	102,4	102,6	103,1	103,7
SK	104,1	104,0	103,9	103,7	103,4	103,7	103,8	103,8	103,8
UK	103,6	103,4	103,5	103,0	102,8	102,4	102,6	102,5	.
<b>OECD</b>	.	.	.	.	.	.	.	.	.
JP	.	.	.	.	.	.	.	.	.
US <sup>a</sup>	103,3	103,2	.	102,3	101,5	101,5	101,4	.	.

a Źródło: Eurostat.

Wykres 08. ZHARMONIZOWANY WSKAŹNIK CEN TOWARÓW I USŁUG KONSUMPCYJNYCH WE WRZEŚNIU 2012 R. (anaologiczny miesiąc roku poprzedniego=100)

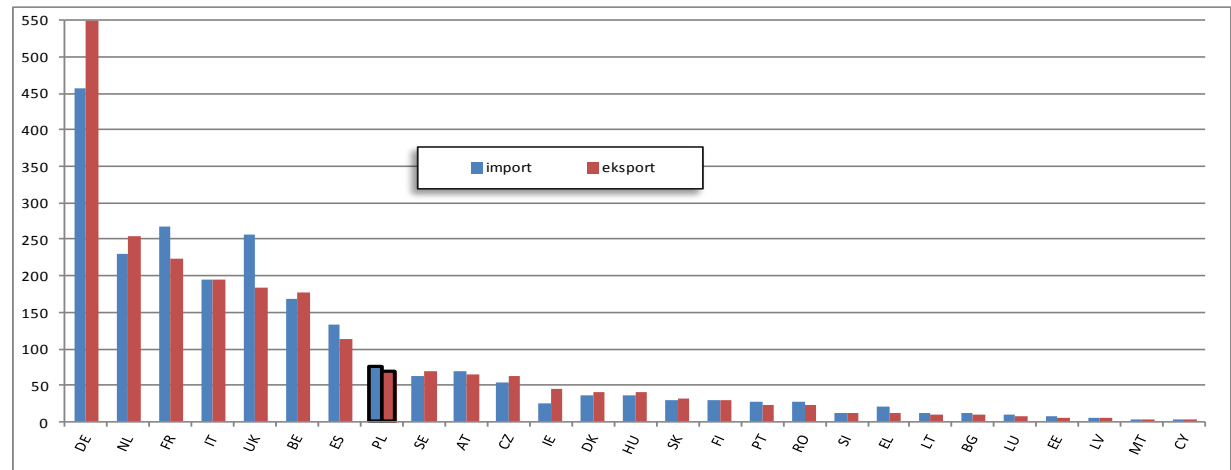


We wszystkich krajach członkowskich UE w poszczególnych miesiącach okresu styczeń-wrzesień br. obserwowano wzrost cen towarów i usług konsumpcyjnych w skali roku, i we wrześniu br. w Unii Europejskiej ogółem, podobnie jak w sierpniu, wyniósł on 2,7% (wobec wzrostu o 3,3% we wrześniu ub. roku). Największy wzrost cen (o 6,4%) obserwowano na Węgrzech, co było kontynuacją wysokiej dynamiki z całego I półrocza. Wysoki wzrost cen notowano również w Rumunii i Estonii (odpowiednio o 5,4% i 4,1%), natomiast najniższy w Grecji (wzrost o 0,3%) oraz Szwecji (o 1,0%). Spośród dużych gospodarek europejskich, we wrześniu br. tempo wzrostu cen konsumpcyjnych w Niemczech oraz we Francji ukształtowało się na poziomie poniżej średniej unijnej (wzrost odpowiednio o 2,1% oraz 2,2%), natomiast w Hiszpanii oraz we Włoszech ceny rosły w skali roku szybciej niż w Unii Europejskiej ogółem (wzrost odpowiednio o 3,5% oraz 3,4 %). W Polsce tempo wzrostu cen towarów i usług konsumpcyjnych utrzymało się na poziomie sprzed miesiąca – 3,8% i było nieznacznie wyższe niż przed rokiem (3,5% we wrześniu ub. roku).

Na wolniejszy wzrost cen konsumpcyjnych ogółem miało wpływ osłabienie tempa wzrostu cen związanych z **użytkowaniem mieszkania oraz nośnikami energii** w większości krajów ugrupowania. W Unii Europejskiej ogółem wzrost cen w tym obszarze we wrześniu br. wyniósł 3,9% i był niższy niż przed rokiem o 1,5 p.proc, a najwyższą dynamiką cen charakteryzowały się Portugalia (wzrost o 10,9% wobec 4,7% we wrześniu ub. roku) oraz Bułgaria (9,9% wobec 2,0% we wrześniu ub. roku). Najwolniej rosły w tym zakresie ceny na Malcie oraz w Szwecji - odpowiednio 0,4% i 0,8% (wobec 3,3% oraz 1,2% przed rokiem). W Polsce wzrost cen wyniósł 4,7% i było 0,9 p.proc. mniejszy niż we wrześniu ub. roku. **Ceny żywności i napojów bezalkoholowych** w Unii Europejskiej ogółem rosły nieznacznie wolniej niż w analogicznym okresie roku poprzedniego (3,1% wobec wzrostu o 3,3% we wrześniu ub. roku), jednak w ponad połowie krajów we wrześniu br. tempo wzrostu było wyższe niż przed rokiem. W największym stopniu we wrześniu br. wzrosły ceny na Węgrzech i w Rumunii - po 7,7% (przy czym w Rumunii były o 6,0 p.proc. wyższe niż we wrześniu ub. roku) oraz w Republice Czeskiej (wzrost o 7,4%). Najwolniej rosły ceny w Irlandii (0,8%). We wrześniu br. w Polsce tempo wzrostu cen żywności i napojów bezalkoholowych utrzymało się na poziomie z sierpnia br. i wyniosło 5,3% (wobec wzrostu 2,7% we wrześniu ub. roku).

T. 09. DYNAMIKA IMPORTU<sup>a</sup> (z euro; ceny bieżące)Wykres 09. OBROTY HANDLU ZAGRANICZNEGO<sup>a</sup> W OKRESIE STYCZEŃ-CZERWIEC 2012 R. w mld euro

Wyszczególnienie	I-VI 2009	I-VI 2010	I-VI 2011	I-VI 2012
	analogiczny okres roku poprzedniego = 100			
AT	78,6	113,4	119,6	101,4
BE	77,0	115,3	118,5	99,4
BG	65,6	105,6	126,4	113,7
CY	78,6	114,0	99,8	90,3
CZ	73,0	123,0	123,5	100,8
DE	81,6	116,0	117,4	102,4
DK	79,2	103,2	112,6	105,2
EE	63,9	119,4	148,8	105,8
EL	78,0	100,3	92,9	88,7
ES	66,3	119,0	113,5	96,9
FI	66,5	112,2	125,3	98,7
FR	80,0	112,5	115,8	102,6
HU	70,0	116,8	116,8	101,5
IE	79,5	96,6	109,1	98,0
IT	75,1	119,4	116,5	94,2
LT	56,9	124,7	142,8	104,6
LU	86,1	102,1	104,2	108,0
LV	62,0	110,1	138,7	117,9
MT	86,2	114,1	126,3	103,5
NL	77,1	121,9	114,2	107,5
PL	70,9	124,6	118,1	100,2
PT	74,6	114,0	105,9	94,4
RO	64,1	120,6	121,0	100,6
SE	67,8	129,9	120,7	98,8
SI	71,6	116,4	118,7	99,8
SK	74,9	117,0	124,1	105,1
UK	79,4	115,7	109,7	109,9



a Obroty z krajami Unii Europejskiej oraz spoza ugrupowania (intra+ekstra).

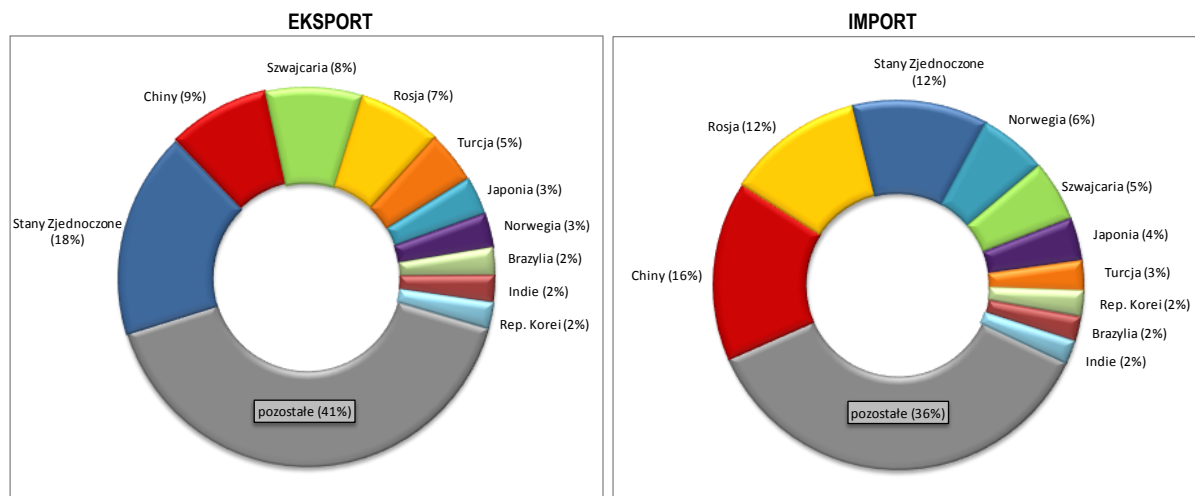
W okresie styczeń-czerwiec br. w większości krajów Unii Europejskiej obserwowano wzrost wartości **obrotów towarowych w handlu zagranicznym** w skali roku. Najwyższą dynamiką eksportu w omawianym okresie charakteryzowała się Grecja oraz Łotwa (wzrost odpowiednio o 14,8% i o 14,0%). Relatywnie wysoki wzrost obserwowano również na Słowacji, w Portugalii, na Malcie, Litwie, w Niderlandach i Republice Czeskiej. Spadek wolumenu eksportu odnotowano jedynie w Irlandii oraz Finlandii (odpowiednio o 2,0% i o 0,5%). W największym stopniu zwiększyła się wartość towarów sprowadzanych z zagranicy na Łotwie oraz w Bułgarii (odpowiednio o 17,9% i o 13,7%). Wzrost importu obserwowano również na Słowacji, w Danii, Estonii, Niderlandach, Luksemburgu oraz Wielkiej Brytanii (w granicach 5,1%-9,9%). Najgłębszy spadek importu dotyczył Grecji, Cypru, Włoch oraz Portugalii (odpowiednio o 11,3%, o 9,7%, o 5,8% i o 5,6%).

Analogicznie jak w latach poprzednich, najwyższą wartość obrotów towarowych obserwowano w Niemczech, gdzie po sześciu miesiącach br. eksport wyniósł 549,2 mld euro (wzrost o 4,8% w skali roku), a import 456,8 mld euro (wzrost o 2,4% w skali roku), saldo natomiast ukształtowało się na najwyższym wśród krajów UE poziomie i wyniosło 92,4 mld euro (wobec 78,2 mld euro w pierwszym półroczu ub. roku). Wysokie dodatnie saldo wymiany handlowej notowano w okresie styczeń-czerwiec br. również w Niderlandach (25,6 mld euro) i Irlandii (20,9 mld euro). Najgłębszy deficyt w wymianie handlowej wystąpił w Wielkiej Brytanii: -73,8 mld euro (w porównaniu do -55,8 mld w pierwszym półroczu ub. roku), gdzie wartość towarów eksportowanych wyniosła 182,8 mld euro, tj. o 2,9% więcej niż przed rokiem, natomiast wartość towarów sprowadzonych z zagranicy wyniosła 256,6 mld euro, tj. o 9,9% więcej niż przed rokiem. Wśród krajów o wysokim ujemnym saldzie wymiany handlowej znalazły się również Francja (-43,9 mld euro), Hiszpania (-18,9 mld euro) i Grecja (-8,1 mld euro). Wszystkie ww. kraje zwiększyły w skali roku wartość obrotów towarowych po stronie eksportu (Grecja o 14,8%, Francja o 3,6% i Hiszpania o 1,1%), natomiast wzrost importu odnotowano jedynie we Francji (o 2,6%). W Hiszpanii i Grecji import zmniejszył się odpowiednio o 3,1% i o 11,3%. W okresie styczeń-czerwiec br. eksport Polski osiągnął wartość 69,5 mld euro (wzrost w skali roku o 3,3%), a import 75,1 mld euro (wzrost o 0,2%). Ujemne saldo wymiany handlowej ukształtowało się na poziomie -5,7 mld euro i było niższe niż w analogicznym okresie ub. roku, kiedy wynosiło -7,8 mld euro.

T. 10. DYNAMIKA EKSPORTU<sup>a</sup> (z euro; ceny bieżące)

Wyszczególnienie	I-VI 2009	I-VI 2010	I-VI 2011	I-VI 2012
	analogiczny okres roku poprzedniego = 100			
AT	75,0	113,9	116,4	101,8
BE	78,2	116,5	115,9	101,1
BG	69,7	126,6	141,2	102,5
CY	79,1	109,9	134,4	103,2
CZ	74,7	122,1	123,6	105,3
DE	77,1	116,8	115,3	104,8
DK	81,2	107,7	114,6	102,2
EE	73,8	123,1	153,6	102,8
EL	83,3	102,1	144,3	114,8
ES	79,8	116,5	120,6	101,1
FI	64,1	107,5	120,3	99,5
FR	79,6	112,5	111,1	103,6
HU	73,7	120,2	118,5	100,8
IE	101,3	99,8	106,8	98,0
IT	75,1	112,6	115,6	104,2
LT	69,3	124,0	140,5	107,3
LU	87,1	97,0	107,6	100,3
LV	75,7	123,4	136,7	114,0
MT	80,7	142,9	112,9	107,7
NL	78,4	120,4	115,2	107,2
<b>PL</b>	<b>77,9</b>	<b>125,5</b>	<b>115,6</b>	<b>103,3</b>
PT	74,7	116,6	117,6	109,2
RO	79,9	126,5	128,3	100,9
SE	69,3	122,4	121,0	100,1
SI	76,7	113,4	119,2	101,6
SK	76,9	120,4	123,2	109,9
UK	75,7	121,3	120,0	102,9

a Obroty z krajami Unii Europejskiej oraz spoza ugrupowania (intra+ekstra).

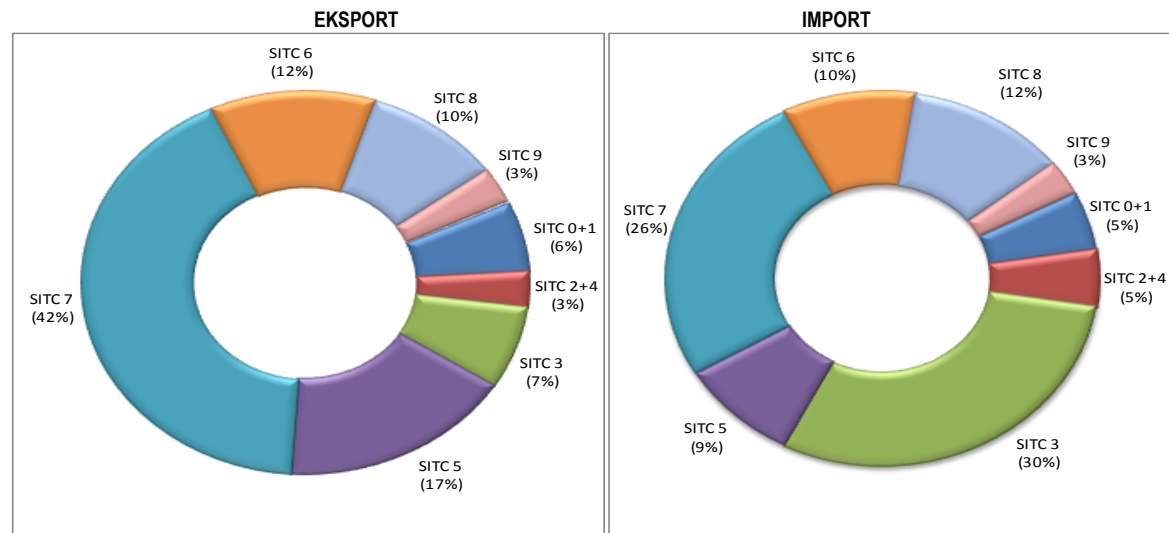
Wykres 10. GŁÓWNI PARTNERZY HANDLOWI UNII EUROPEJSKIEJ<sup>a</sup> W OKRESIE STYCZEŃ-CZERWIEC 2012 r.

a Obroty z krajami spoza ugrupowania (ekstra UE).

W pierwszym półroczu br. wartość obrotów handlu zagranicznego Unii Europejskiej zwiększyła się w skali roku, zarówno po stronie eksportu jak i importu (odpowiednio o 10% i o 5%). Wśród głównych partnerów handlowych największy wzrost eksportu odnotowano w obrotach z Rosją i Republiką Korei (po 18%), Japonią (o 16%) oraz Brazylią (o 15%), natomiast w przypadku importu - z Norwegią (o 11%). Zmniejszyła się wartość towarów eksportowanych do Indii oraz Turcji (odpowiednio o 6% i o 2%) oraz sprowadzanych z Indii, Japonii, Turcji oraz Brazylii (odpowiednio o 11%, 5%, 3% i 1%). Głównym odbiorcą towarów eksportowanych z Unii Europejskiej były nadal Stany Zjednoczone, a wartość wymiany handlowej z tym państwem wyniosła po stronie eksportu 145,3 mld euro (w skali roku zwiększyła się o 12%) i 104,6 mld euro po stronie importu (wzrost o 9%). Wymianę handlową między UE a Stanami Zjednoczonymi zamknęło dodatnie saldo obrotów wynoszące 40,6 mld euro, wobec 34,0 mld euro w analogicznym okresie 2011 r. Oprócz Stanów Zjednoczonych, dodatnie saldo wymiany handlowej UE odnotowano ze Szwajcarią, z Turcją, Indiami oraz Brazylią (odpowiednio 21,4 mld euro, 13,0 mld euro, 0,9 mld euro i 0,6 mld euro). Najwyższą wartość importu UE w okresie styczeń-czerwiec br. odnotowano, podobnie jak w okresach wcześniejszych, w wymianie handlowej z Chinami – 140,2 mld euro, ale wartość towarów sprowadzanych z tego kraju do UE była o 0,4 mld euro mniejsza niż w I półroczu 2011 r. Eksport do Chin wzrósł w skali roku o 11% i wyniósł 72,7 mld euro. Deficyt wymiany handlowej między UE a Chinami zmniejszył się do poziomu - 67,5 mld euro wobec -75,0 mld euro przed rokiem.

**T. 11. SALDO OBROTÓW HANDLU ZAGRANICZNEGO W OKRESIE  
STYCZEŃ-CZERWIEC (ceny bieżące)**

Wyszczególnienie	2009	2010	2011	2012
	mld euro			
AT	-2,2	-2,3	-4,4	-4,2
BE	5,4	7,8	5,3	8,2
BG	-2,9	-1,9	-1,4	-2,7
CY	-2,3	-2,7	-2,5	-2,2
CZ	2,9	3,2	4,0	6,7
DE	61,8	74,6	78,2	92,4
DK	2,9	4,5	5,7	4,8
EE	-0,4	-0,4	-0,4	-0,6
EL	-17,5	-17,4	-12,3	-8,1
ES	-21,3	-27,3	-24,3	-18,9
FI	0,7	-0,2	-1,5	-1,2
FR	-27,5	-30,9	-44,8	-43,9
HU	1,6	2,8	3,9	3,6
IE	19,8	20,5	21,3	20,9
IT	-5,0	-15,8	-19,9	-0,1
LT	-0,7	-0,9	-1,4	-1,2
LU	-1,8	-2,2	-2,0	-2,8
LV	-0,9	-0,6	-0,9	-1,3
MT	-0,6	-0,4	-0,7	-0,7
NL	18,3	19,7	24,5	25,6
PL	-4,6	-5,4	-7,8	-5,7
PT	-9,3	-10,2	-8,7	-5,1
RO	-4,7	-4,8	-4,6	-4,6
SE	5,1	3,2	4,1	4,9
SI	0,0	-0,2	-0,2	0,0
SK	-0,1	0,5	0,4	1,8
UK	-61,9	-64,8	-55,8	-73,8

**Wykres 11. STRUKTURA TOWAROWA HANDLU ZAGRANICZNEGO UNII EUROPEJSKIEJ<sup>a</sup>  
W OKRESIE STYCZEŃ-CZERWIEC 2012 R. WG SEKCJI KLASYFIKACJI SITC<sup>b</sup>**


a Obroty z krajami spoza ugrupowania (ekstra UE).

b SITC 0: Żywność i zwierzęta żywe; SITC 1: Napoje i tytoń; SITC 2: Surowce niejedalne z wyjątkiem paliw; SITC 3: Paliwa mineralne, smary i materiały pochodne; SITC 4: Oleje, tłuszcze i woski zwierzęce i roślinne; SITC 5: Chemikalia i produkty pokrewne; SITC 6: Towary przemysłowe sklasyfikowane głównie wg surowca; SITC 7: Maszyny, urządzenia i sprzęt transportowy; SITC 8: Różne wyroby przemysłowe; SITC 9: Towary i transakcje niesklasyfikowane w SITC.

W okresie styczeń – czerwiec br. Unia Europejska była importerem netto, mimo że wartość deficytu obrotów towarowych obniżyła się znacząco w porównaniu z analogicznym okresem ub. roku (z -95,4 mld euro do -61,8 mld euro). W **strukturze wymiany według klasyfikacji SITC** największy udział w eksporcie Unii Europejskiej do krajów spoza UE miała sekcja SITC 7 grupująca maszyny, urządzenia i sprzęt transportowy (41,8% wobec 41,5% w analogicznym okresie 2011 r.). Całkowita wartość wyeksportowanych towarów z tej sekcji wyniosła w pierwszym półroczu 2012 r. 346,5 mld euro. Znaczny udział w eksporcie UE miały także sekcje SITC 5 - chemikalia i produkty pokrewne oraz SITC 6 - towary przemysłowe sklasyfikowane głównie wg surowca (odpowiednio 16,5% i 12,3%). Po stronie importu największy wpływ na obroty handlu zagranicznego UE w analizowanym okresie miały towary z sekcji SITC 3 - paliwa mineralne, smary i materiały pochodne oraz z sekcji SITC 7 (wartość sprowadzonych towarów wyniosła dla ww. sekcji odpowiednio 270,6 mld euro i 227,9 mld euro). Udział w imporcie UE ogółem wyniósł dla sekcji SITC 3 - 30,4% (wzrost o 2,4 p.proc. w skali roku), a dla sekcji SITC 7 - 25,6% (spadek o 0,1 p.proc. w skali roku).

Najwyższą dynamiką w pierwszym półroczu br. w eksporcie Unii Europejskiej charakteryzowały się towary z sekcji SITC 3 (wzrost o 20,3% w skali roku). O 9,3% w porównaniu z analogicznym okresem 2011 r. zmniejszyła się natomiast wartość eksportu towarów z sekcji towary i transakcje niesklasyfikowane w SITC (SITC 9). Największy wzrost importu w skali roku dotyczył sekcji SITC 9 oraz SITC 3 (odpowiednio o 27,7% i o 13,5%). Spadek wartości towarów sprowadzanych z zagranicy odnotowano jedynie w przypadku sekcji SITC 2+4 grupującej surowce niejedalne z wyjątkiem paliw oraz oleje, tłuszcze i woski zwierzęce i roślinne (o 4,5% w skali roku).