



## **Koniunktura konsumencka<sup>\*)</sup>** **Luty 2011 r.**

W lutym 2011 r. odnotowano różnokierunkowe tendencje zmian w koniunkturze konsumenckiej w stosunku do poprzedniego miesiąca.

**Bieżący wskaźnik ufności konsumenckiej (BWUK)**, syntetycznie opisujący obecne tendencje konsumpcji indywidualnej, zmniejszył się w lutym 2011 r. o 2,4 pkt proc. w stosunku do poprzedniego miesiąca i ukształtował na poziomie –25,0 pkt proc. Zanotowany poziom wskaźnika jest tym samym niższy o 9,3 pkt proc. od wyniku z lutego poprzedniego roku.

**Wyprzedzający wskaźnik ufności konsumenckiej (WWUK)**, syntetycznie opisujący oczekiwane w najbliższych miesiącach tendencje konsumpcji indywidualnej, zwiększył o 0,8 pkt proc. w stosunku do poprzedniego miesiąca i ukształtował na poziomie –29,2 pkt proc. Wartość tego wskaźnika była niższa niż przed rokiem — o 4,5 pkt proc.

Zanotowane zmiany wskaźników koniunktury konsumenckiej były wynikiem pogorszenia większości badanych czynników determinujących nastroje konsumentów.

W lutym 2011 r. konsumenci bardziej pesymistycznie niż miesiąc wcześniej oceniali zachodzące (w ostatnich 12 miesiącach) zmiany w sytuacji finansowej swoich gospodarstw domowych jak również w ogólnej sytuacji ekonomicznej kraju (spadki wskaźników w stosunku do stycznia br. o 5,2 oraz 6,4 pkt proc.). Niekorzystnie oceniono także oczekiwane (w następnych 12 miesiącach) zmiany sytuacji finansowej swoich gospodarstw domowych oraz dokonywanie ważnych zakupów dla gospodarstw domowych w obecnej sytuacji (spadki wskaźników w stosunku do stycznia br. odpowiednio o 1 pkt proc. i o 2,3 pkt proc.). W niewielkim stopniu poprawiły się oceny oczekiwanych (w następnych 12 miesiącach) zmian w sytuacji ekonomicznej kraju (wzrost wskaźnika o 3,1 pkt proc.), w poziomie bezrobocia (spadek wartości bezwzględnej o 0,5 pkt proc.) oraz oczekiwanych możliwości oszczędzania (wzrost o 0,4 pkt proc.).

---

<sup>\*)</sup> Od stycznia 2004 r. badanie koniunktury konsumenckiej prowadzone jest z częstotliwością miesięczną – jako badanie wspólne Głównego Urzędu Statystycznego oraz Narodowego Banku Polskiego. W lutym 2011 r. badanie przeprowadzono na próbie 1 756 gospodarstw domowych.

Najważniejszymi wskaźnikami, obliczanymi na podstawie przeprowadzonych badań, są: 1) bieżący wskaźnik ufności konsumenckiej – obrazujący bieżące tendencje zmian w konsumpcji indywidualnej (tablica I) oraz 2) wyprzedzający wskaźnik ufności konsumenckiej – obrazujący oczekiwane w najbliższych miesiącach zmiany w tendencjach konsumpcji indywidualnej (tablica II). Obydwa wskaźniki ufności konsumenckiej mogą przyjmować wartości od –100 do +100. Wartość dodatnia oznacza przewagę liczebną konsumentów nastawionych optymistycznie nad konsumentami nastawionymi pesymistycznie, natomiast wartość ujemna oznacza przewagę liczebną konsumentów nastawionych pesymistycznie nad konsumentami nastawionymi optymistycznie. Szczegółowe wyjaśnienia metodologiczne badania przedstawiono w publikacji „Koniunktura konsumencka. Tendencje zmian październik 2003—styczeń 2004”.

Od maja 2004 r. wyniki badań publikowane są w miesięcznych (ok. 28 danego miesiąca) i kwartalnych (przedstawianych na konferencjach prasowych o sytuacji społeczno-gospodarczej w danym kwartale) „Informacjach sygnałnych”, a także zamieszczane na stronie internetowej GUS.

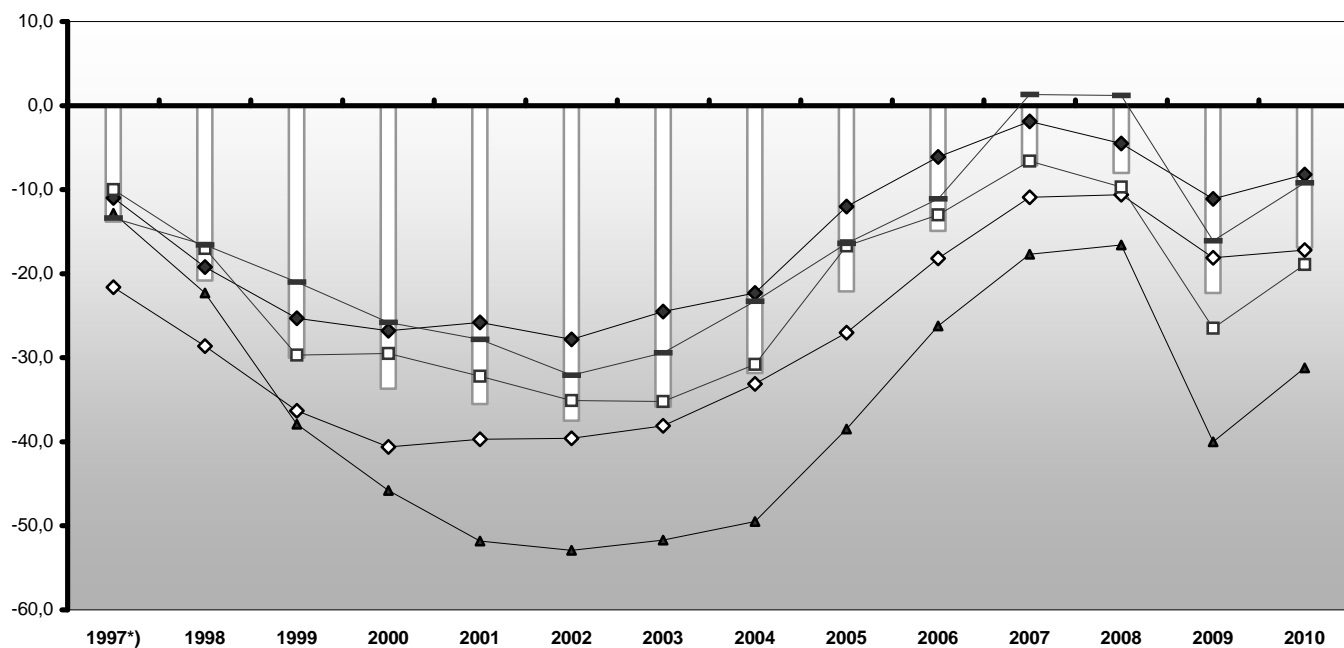
**Tablica I. BIEŻĄCY WSKAŹNIK UFNOŚCI KONSUMENCKIEJ (DANE MIESIĘCZNE)**

Bieżący wskaźnik ufności konsumenckiej jest średnią sald ocen zmian sytuacji finansowej gospodarstwa domowego, zmian ogólnej sytuacji ekonomicznej kraju oraz obecnego dokonywania ważnych zakupów.

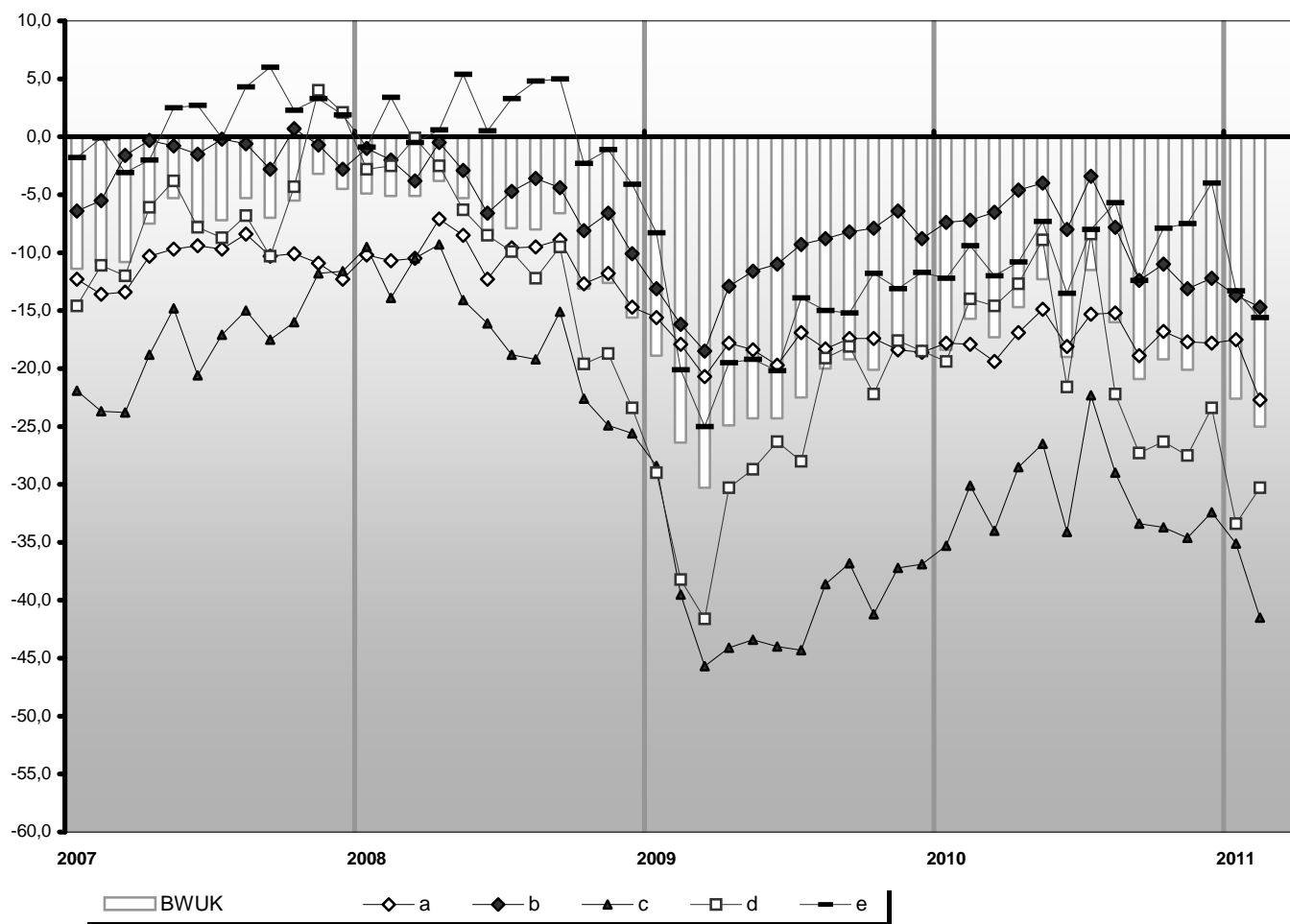
Okres badania ankietowego		Zmiany sytuacji finansowej gospodarstwa domowego w:		Zmiany ogólnej sytuacji ekonomicznej kraju w:		Obecne dokonywanie ważnych zakupów	Wskaźnik ufności konsumenckiej BWUK
Rok	Miesiąc	ostatnich 12 miesięcy	najbliższych 12 miesięcy	ostatnich 12 miesięcy	najbliższych 12 miesięcy		
		a	b	c	d	e	
<i>w procentach</i>							
1997 *)		-21.6	-11.0	-12.8	-10.0	-13.4	-13.8
1998		-28.6	-19.2	-22.3	-17.0	-16.6	-20.8
1999		-36.3	-25.3	-37.9	-29.7	-21.0	-30.0
2000		-40.6	-26.8	-45.8	-29.5	-25.8	-33.7
2001		-39.7	-25.8	-51.8	-32.2	-27.8	-35.5
2002		-39.6	-27.8	-52.9	-35.1	-32.1	-37.5
2003		-38.1	-24.5	-51.7	-35.2	-29.4	-35.8
2004		-33.1	-22.3	-49.5	-30.8	-23.3	-31.8
2005		-27.0	-12.0	-38.5	-16.7	-16.4	-22.1
2006		-18.2	-6.1	-26.2	-13.0	-11.1	-14.9
2007		-10.9	-1.9	-17.7	-6.6	1.3	-7.1
2008		-10.6	-4.5	-16.6	-9.7	1.2	-8.0
2009	01	-10.2	-1.0	-9.5	-2.8	-0.9	-4.9
	02	-10.7	-2.0	-13.9	-2.5	3.4	-5.1
	03	-10.5	-3.8	-10.5	-0.1	-0.5	-5.1
	04	-7.1	-0.5	-9.3	-2.5	0.6	-3.8
	05	-8.5	-2.9	-14.1	-6.3	5.4	-5.3
	06	-12.3	-6.6	-16.1	-8.5	0.5	-8.6
	07	-9.6	-4.7	-18.8	-9.9	3.3	-7.9
	08	-9.5	-3.6	-19.2	-12.2	4.8	-8.0
	09	-8.9	-4.4	-15.1	-9.5	5.0	-6.6
	10	-12.7	-8.1	-22.6	-19.6	-2.3	-13.1
	11	-11.8	-6.6	-24.9	-18.7	-1.1	-12.6
	12	-14.7	-10.1	-25.6	-23.4	-4.1	-15.6
2010		-18.1	-11.1	-40.0	-26.5	-16.1	-22.3
	01	-15.6	-13.1	-28.4	-29.0	-8.3	-18.9
	02	-17.9	-16.2	-39.5	-38.2	-20.1	-26.4
	03	-20.7	-18.5	-45.7	-41.6	-25.0	-30.3
	04	-17.8	-12.9	-44.1	-30.3	-19.5	-24.9
	05	-18.4	-11.6	-43.4	-28.7	-19.2	-24.3
	06	-19.7	-11.0	-44.0	-26.3	-20.2	-24.3
	07	-16.9	-9.3	-44.3	-28.0	-13.9	-22.5
	08	-18.3	-8.8	-38.6	-19.1	-15.0	-20.0
	09	-17.4	-8.2	-36.8	-18.1	-15.2	-19.2
	10	-17.4	-7.9	-41.2	-22.2	-11.8	-20.1
	11	-18.4	-6.4	-37.2	-17.6	-13.1	-18.5
2011	12	-18.6	-8.8	-36.9	-18.5	-11.7	-18.9
		-17.2	-8.2	-31.2	-18.9	-9.2	-16.9
	01	-17.8	-7.4	-35.3	-19.4	-12.2	-18.4
	02	-17.9	-7.2	-30.1	-14.0	-9.4	-15.7
	03	-19.4	-6.5	-34.0	-14.6	-12.0	-17.3
	04	-16.9	-4.6	-28.5	-12.7	-10.8	-14.7
	05	-14.9	-4.0	-26.5	-8.9	-7.3	-12.3
	06	-18.1	-8.0	-34.1	-21.6	-13.5	-19.0
	07	-15.3	-3.4	-22.3	-8.4	-8.8	-11.5
	08	-15.2	-7.8	-29.0	-22.2	-5.7	-16.0
	09	-18.9	-12.4	-33.4	-27.3	-12.4	-20.9
	10	-16.8	-11.0	-33.7	-26.3	-7.9	-19.2
	11	-17.7	-13.1	-34.6	-27.5	-7.5	-20.1
2011	12	-17.8	-12.2	-32.4	-23.4	-4.0	-18.0
	01	-17.5	-13.7	-35.1	-33.4	-13.3	-22.6
	02	-22.7	-14.7	-41.5	-30.3	-15.6	-25.0

\*) kwiecień, lipiec, październik

**Wykres Ia. BIEŻĄCY WSKAŹNIK UFNOŚCI KONSUMENCKIEJ (BWUK) ORAZ JEGO WARTOŚCI SKŁADOWE (W PROCENTACH) WEDŁUG LAT**



**Wykres Ic. BIEŻĄCY WSKAŹNIK UFNOŚCI KONSUMENCKIEJ (BWUK) ORAZ JEGO WARTOŚCI SKŁADOWE (W PROCENTACH) WEDŁUG MIESIĘCY W LATACH 2007–2011**



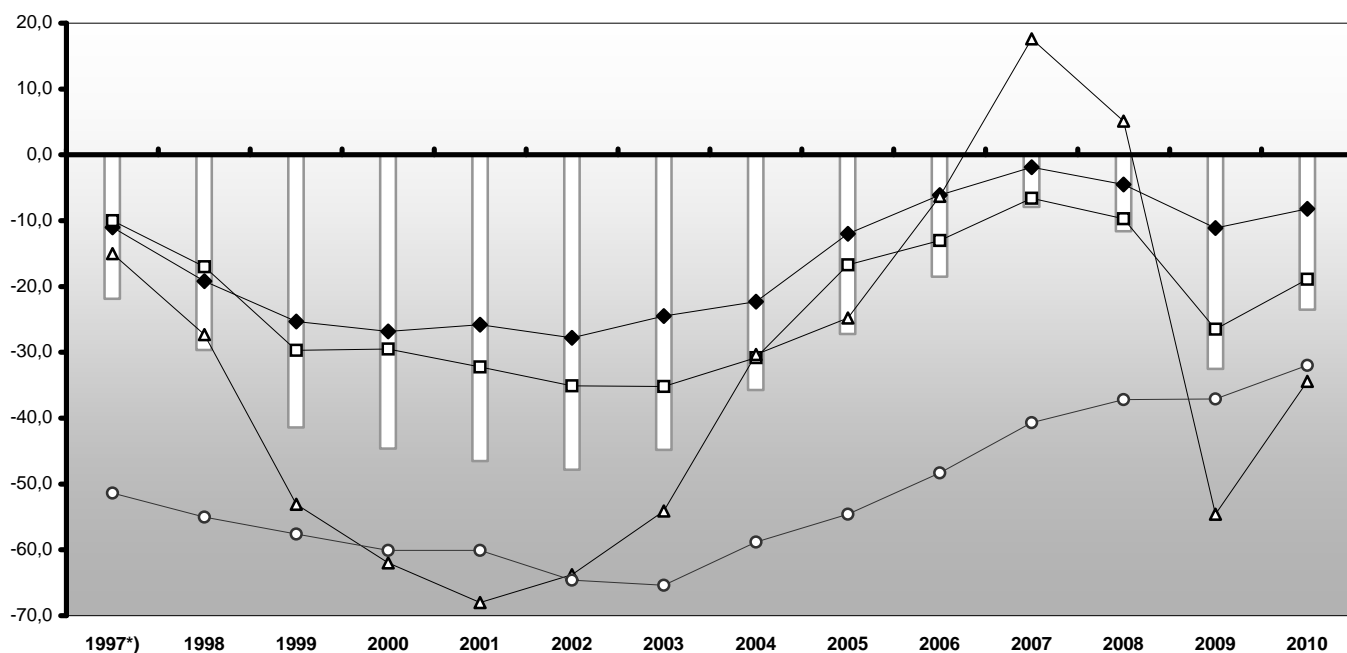
**Tablica II. WYPRZEDZAJĄCY WSKAŹNIK UFNOŚCI KONSUMENCKIEJ (DANE MIESIĘCZNE)**

Wyprzedzający wskaźnik ufności konsumenckiej jest średnią sald ocen zmian sytuacji finansowej gospodarstwa domowego, ogólnej sytuacji ekonomicznej kraju, trendów poziomu bezrobocia (ze znakiem przeciwnym) i oszczędzania pieniędzy w najbliższych 12 miesiącach.

Okres badania ankietowego		Zmiany sytuacji finansowej gospodarstwa domowego	Zmiany ogólnej sytuacji ekonomicznej kraju	Zmiany poziomu bezrobocia (ze znakiem przeciwnym)	Oszczędzanie pieniędzy	Wskaźnik ufności konsumenckiej WWUK
Rok	Miesiąc	b	d	f	g	
		<i>w procentach</i>				
1997 *)		-11.0	-10.0	-15.0	-51.4	-21.9
1998		-19.2	-17.0	-27.3	-55.0	-29.6
1999		-25.3	-29.7	-53.1	-57.6	-41.4
2000		-26.8	-29.5	-62.0	-60.1	-44.6
2001		-25.8	-32.2	-68.0	-60.1	-46.5
2002		-27.8	-35.1	-63.8	-64.6	-47.8
2003		-24.5	-35.2	-54.1	-65.4	-44.8
2004		-22.3	-30.8	-30.3	-58.8	-35.7
2005		-12.0	-16.7	-24.8	-54.6	-27.2
2006		-6.1	-13.0	-6.3	-48.3	-18.5
2007		-1.9	-6.6	17.6	-40.7	-7.9
2008		-4.5	-9.7	5.1	-37.2	-11.6
	01	-1.0	-2.8	17.7	-37.1	-5.9
	02	-2.0	-2.5	14.7	-38.1	-7.1
	03	-3.8	-0.1	15.5	-42.2	-7.7
	04	-0.5	-2.5	15.3	-34.1	-5.5
	05	-2.9	-6.3	11.9	-38.1	-8.9
	06	-6.6	-8.5	12.0	-39.4	-10.7
	07	-4.7	-9.9	9.5	-37.5	-10.7
	08	-3.6	-12.2	6.0	-36.2	-11.6
	09	-4.4	-9.5	7.5	-35.0	-10.4
	10	-8.1	-19.6	-5.3	-38.4	-18.0
	11	-6.6	-18.7	-15.8	-36.4	-19.5
	12	-10.1	-23.4	-27.5	-33.7	-23.8
2009		-11.1	-26.5	-54.6	-37.1	-32.5
	01	-13.1	-29.0	-44.8	-39.0	-31.6
	02	-16.2	-38.2	-67.5	-42.0	-41.2
	03	-18.5	-41.6	-69.8	-38.1	-42.2
	04	-12.9	-30.3	-61.1	-37.0	-35.5
	05	-11.6	-28.7	-60.9	-37.4	-34.8
	06	-11.0	-26.3	-57.1	-36.2	-32.8
	07	-9.3	-28.0	-50.8	-34.8	-30.9
	08	-8.8	-19.1	-48.7	-37.0	-28.5
	09	-8.2	-18.1	-47.9	-36.6	-27.9
	10	-7.9	-22.2	-51.7	-36.4	-29.7
	11	-6.4	-17.6	-49.5	-36.6	-27.7
	12	-8.8	-18.5	-45.4	-34.5	-26.9
2010		-8.2	-18.9	-34.4	-32.0	-23.5
	01	-7.4	-19.4	-46.5	-35.0	-27.2
	02	-7.2	-14.0	-40.5	-36.8	-24.7
	03	-6.5	-14.6	-39.5	-32.4	-23.4
	04	-4.6	-12.7	-33.4	-30.6	-20.5
	05	-4.0	-8.9	-29.0	-29.6	-18.0
	06	-8.0	-21.6	-30.1	-33.1	-23.3
	07	-3.4	-8.4	-22.9	-30.2	-16.3
	08	-7.8	-22.2	-30.6	-29.3	-22.6
	09	-12.4	-27.3	-33.3	-31.0	-26.1
	10	-11.0	-26.3	-35.0	-33.8	-26.7
	11	-13.1	-27.5	-36.2	-30.5	-27.0
	12	-12.2	-23.4	-36.1	-31.8	-26.0
2011						
	01	-13.7	-33.4	-36.9	-35.3	-30.0
	02	-14.7	-30.3	-36.4	-34.9	-29.2

\*) kwiecień, lipiec, październik

**Wykres IIa. WYPRZEDZAJĄCY WSKAŹNIK UFNOŚCI KONSUMENCKIEJ (WWUK) ORAZ JEGO WARTOŚCI SKŁADOWE (W PROCENTACH) WEDŁUG LAT**



**Wykres IIc. WYPRZEDZAJĄCY WSKAŹNIK UFNOŚCI KONSUMENCKIEJ (WWUK) ORAZ JEGO WARTOŚCI SKŁADOWE (W PROCENTACH) WEDŁUG MIESIĘCY W LATACH 2007-2011**

