



Koniunktura konsumencka ^{*)} **Listopad 2010 r.**

W listopadzie 2010 r. ponownie zanotowano niekorzystne tendencje nastrojów konsumenckich społeczeństwa, na poziomie podobnym do odnotowanego we wrześniu i październiku.

Bieżący wskaźnik ufności konsumenckiej (BWUK), syntetycznie opisujący obecne tendencje konsumpcji indywidualnej, pogorszył się w listopadzie (w porównaniu do października) jedynie o 0,9 pkt proc. do -20,1 pkt proc. i był niższy niż przed rokiem o 1,6 pkt proc.

Wyprzedzający wskaźnik ufności konsumenckiej (WWUK), syntetycznie opisujący oczekiwane w najbliższych miesiącach tendencje konsumpcji indywidualnej, zmniejszył się nieznacznie w stosunku do poprzedniego miesiąca, o 0,3 pkt proc. i ukształtował się na poziomie -27,0 pkt proc. Wartość tego wskaźnika była wyższa niż przez rok — o 0,7 pkt proc.

Zanotowane w listopadzie 2010 r. niekorzystne tendencje w koniunkturze konsumenckiej były wynikiem pogorszenia większości czynników determinujących nastroje konsumenckie w stosunku do poprzedniego miesiąca. W listopadzie br. konsumenci oceniali bardziej niekorzystnie zarówno osiągnęte (w ostatnich 12 miesiącach) jak i oczekiwane (w następnych 12 miesiącach) zmiany w sytuacji finansowej swoich gospodarstw domowych i w sytuacji gospodarczej kraju. Coraz bardziej niekorzystnie konsumenci oceniają także oczekiwane zmiany w sytuacji na rynku pracy, wyrażające się obawą przed wzrostem bezrobocia. Minimalnie poprawiły się oceny dokonywania ważnych zakupów dla gospodarstw domowych w obecnej sytuacji, natomiast istotnie poprawiły się oceny możliwości oszczędzania pieniędzy (w następnych 12 miesiącach).

^{*)} Od stycznia 2004 r. badanie koniunktury konsumenckiej prowadzone jest z częstotliwością miesięczną – jako badanie wspólne Głównego Urzędu Statystycznego oraz Narodowego Banku Polskiego. W listopadzie 2010 r. badanie przeprowadzono na próbie 1 806 gospodarstw domowych.

Najważniejszymi wskaźnikami, obliczanymi na podstawie przeprowadzonych badań, są: 1) bieżący wskaźnik ufności konsumenckiej – obrazujący bieżące tendencje zmian w konsumpcji indywidualnej (tablica I) oraz 2) wyprzedzający wskaźnik ufności konsumenckiej – obrazujący oczekiwane w najbliższych miesiącach zmiany w tendencjach konsumpcji indywidualnej (tablica II). Obydwa wskaźniki ufności konsumenckiej mogą przyjmować wartości od -100 do +100. Wartość dodatnia oznacza przewagę liczebną konsumentów nastawionych optymistycznie nad konsumentami nastawionymi pesymistycznie, natomiast wartość ujemna oznacza przewagę liczebną konsumentów nastawionych pesymistycznie nad konsumentami nastawionymi optymistycznie. Szczegółowe wyjaśnienia metodologiczne badania przedstawiono w publikacji „Koniunktura konsumencka. Tendencje zmian październik 2003—styczeń 2004”.

Od maja 2004 r. wyniki badań publikowane są w miesięcznych (ok. 28 danego miesiąca) i kwartalnych (przedstawianych na konferencjach prasowych o sytuacji społeczno-gospodarczej w danym kwartale) „Informacjach sygnałnych”, a także zamieszczane na stronie internetowej GUS.

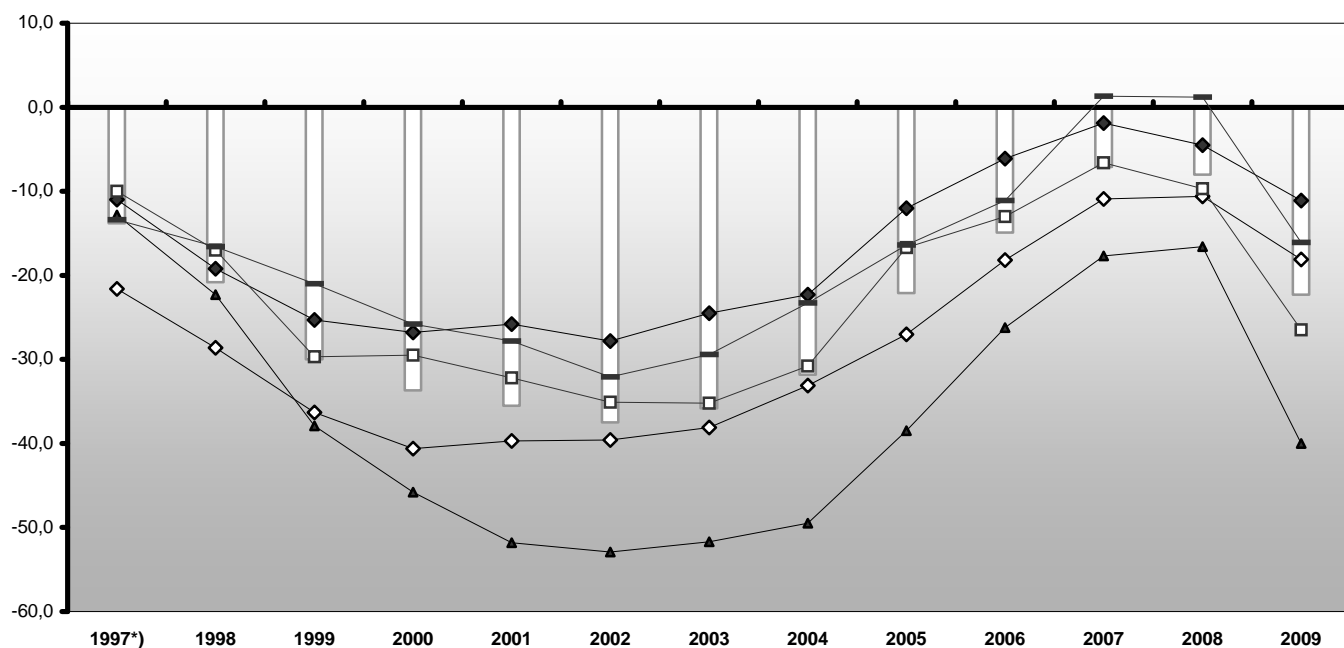
Tablica I. BIEŻĄCY WSKAŹNIK UFNOŚCI KONSUMENCKIEJ (DANE MIESIĘCZNE)

Bieżący wskaźnik ufności konsumenckiej jest średnią sald ocen zmian sytuacji finansowej gospodarstwa domowego, zmian ogólnej sytuacji ekonomicznej kraju oraz obecnego dokonywania ważnych zakupów.

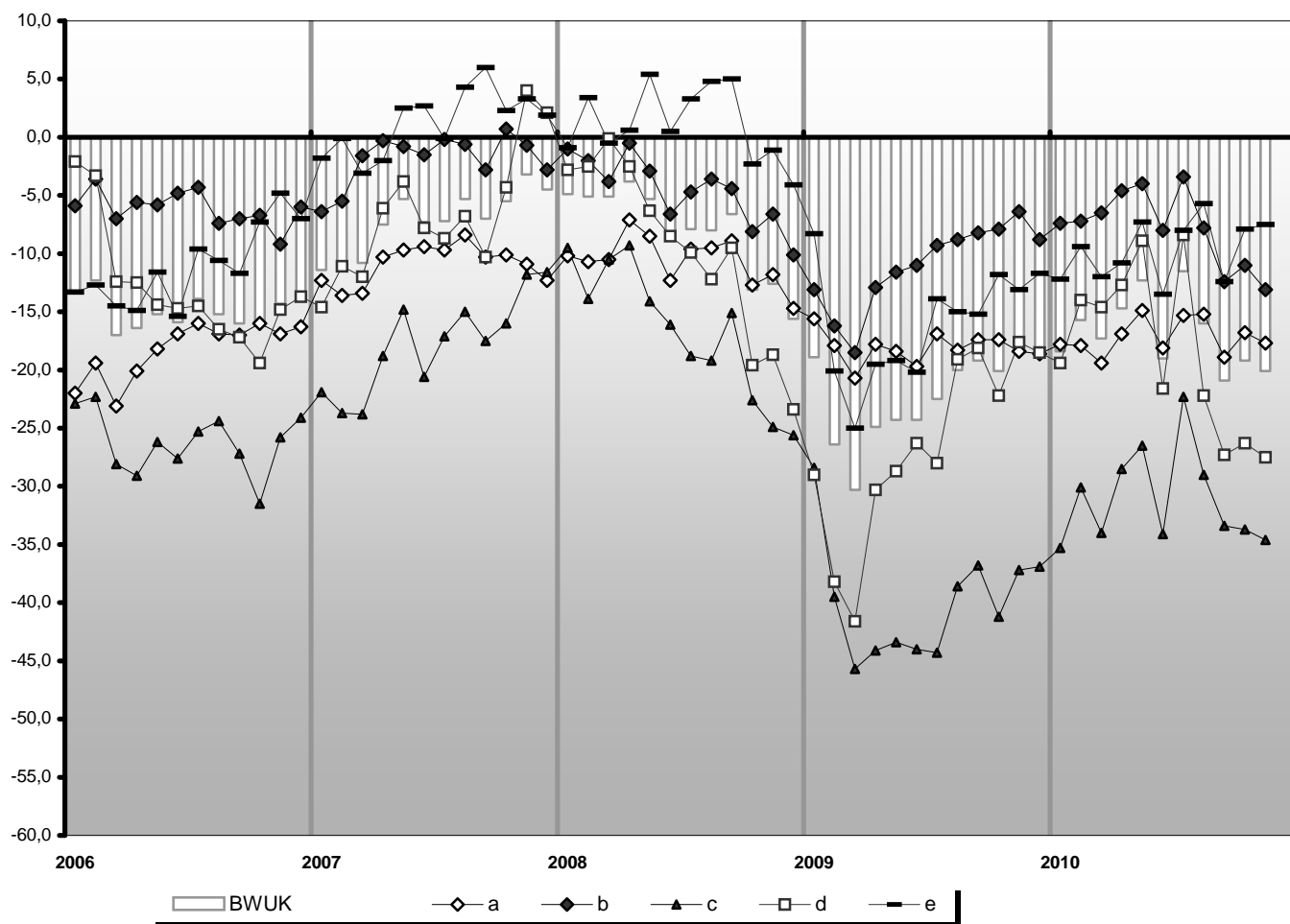
Okres badania ankietowego		Zmiany sytuacji finansowej gospodarstwa domowego w:		Zmiany ogólnej sytuacji ekonomicznej kraju w:		Obecne dokonywa- nie ważnych zakupów	Wskaźnik ufności kon- sumenckiej BWUK
		ostatnich 12 miesięcy	najbliższych 12 miesięcy	ostatnich 12 miesięcy	najbliższych 12 miesięcy		
Rok	Miesiąc	a	b	c	d	e	
w procentach							
1997 *)		-21.6	-11.0	-12.8	-10.0	-13.4	-13.8
1998		-28.6	-19.2	-22.3	-17.0	-16.6	-20.8
1999		-36.3	-25.3	-37.9	-29.7	-21.0	-30.0
2000		-40.6	-26.8	-45.8	-29.5	-25.8	-33.7
2001		-39.7	-25.8	-51.8	-32.2	-27.8	-35.5
2002		-39.6	-27.8	-52.9	-35.1	-32.1	-37.5
2003		-38.1	-24.5	-51.7	-35.2	-29.4	-35.8
2004		-33.1	-22.3	-49.5	-30.8	-23.3	-31.8
2005		-27.0	-12.0	-38.5	-16.7	-16.4	-22.1
2006		-18.2	-6.1	-26.2	-13.0	-11.1	-14.9
2007		-10.9	-1.9	-17.7	-6.6	1.3	-7.1
2008	01	-12.3	-6.4	-21.9	-14.6	-1.8	-11.4
	02	-13.6	-5.5	-23.7	-11.1	-0.1	-10.8
	03	-13.4	-1.6	-23.8	-12.0	-3.1	-10.8
	04	-10.3	-0.3	-18.8	-6.1	-2.0	-7.5
	05	-9.7	-0.8	-14.8	-3.8	2.5	-5.3
	06	-9.4	-1.5	-20.6	-7.8	2.7	-7.3
	07	-9.7	-0.2	-17.1	-8.7	-0.1	-7.2
	08	-8.4	-0.6	-15.0	-6.8	4.3	-5.3
	09	-10.3	-2.8	-17.5	-10.3	6.0	-7.0
	10	-10.1	0.7	-16.0	-4.3	2.3	-5.5
	11	-10.9	-0.7	-11.8	4.0	3.3	-3.2
	12	-12.3	-2.8	-11.6	2.1	1.9	-4.5
2009	01	-10.6	-4.5	-16.6	-9.7	1.2	-8.0
	02	-10.2	-1.0	-9.5	-2.8	-0.9	-4.9
	03	-10.7	-2.0	-13.9	-2.5	3.4	-5.1
	04	-10.5	-3.8	-10.5	-0.1	-0.5	-5.1
	05	-7.1	-0.5	-9.3	-2.5	0.6	-3.8
	06	-8.5	-2.9	-14.1	-6.3	5.4	-5.3
	07	-12.3	-6.6	-16.1	-8.5	0.5	-8.6
	08	-9.6	-4.7	-18.8	-9.9	3.3	-7.9
	09	-9.5	-3.6	-19.2	-12.2	4.8	-8.0
	10	-8.9	-4.4	-15.1	-9.5	5.0	-6.6
	11	-12.7	-8.1	-22.6	-19.6	-2.3	-13.1
	12	-11.8	-6.6	-24.9	-18.7	-1.1	-12.6
2010	01	-14.7	-10.1	-25.6	-23.4	-4.1	-15.6
	02	-18.1	-11.1	-40.0	-26.5	-16.1	-22.3
	03	-15.6	-13.1	-28.4	-29.0	-8.3	-18.9
	04	-17.9	-16.2	-39.5	-38.2	-20.1	-26.4
	05	-20.7	-18.5	-45.7	-41.6	-25.0	-30.3
	06	-17.8	-12.9	-44.1	-30.3	-19.5	-24.9
	07	-18.4	-11.6	-43.4	-28.7	-19.2	-24.3
	08	-19.7	-11.0	-44.0	-26.3	-20.2	-24.3
	09	-16.9	-9.3	-44.3	-28.0	-13.9	-22.5
	10	-18.3	-8.8	-38.6	-19.1	-15.0	-20.0
	11	-17.4	-8.2	-36.8	-18.1	-15.2	-19.2
	12	-17.4	-7.9	-41.2	-22.2	-11.8	-20.1
2010	01	-18.4	-6.4	-37.2	-17.6	-13.1	-18.5
	02	-18.6	-8.8	-36.9	-18.5	-11.7	-18.9
	03	-17.8	-7.4	-35.3	-19.4	-12.2	-18.4
	04	-17.9	-7.2	-30.1	-14.0	-9.4	-15.7
	05	-19.4	-6.5	-34.0	-14.6	-12.0	-17.3
	06	-16.9	-4.6	-28.5	-12.7	-10.8	-14.7
	07	-14.9	-4.0	-26.5	-8.9	-7.3	-12.3
	08	-18.1	-8.0	-34.1	-21.6	-13.5	-19.0
	09	-15.3	-3.4	-22.3	-8.4	-8.8	-11.5
	10	-15.2	-7.8	-29.0	-22.2	-5.7	-16.0
	11	-18.9	-12.4	-33.4	-27.3	-12.4	-20.9
	12	-16.8	-11.0	-33.7	-26.3	-7.9	-19.2
		-17.7	-13.1	-34.6	-27.5	-7.5	-20.1

*) kwiecień, lipiec, październik

Wykres Ia. BIEŻĄCY WSKAŹNIK UFNOŚCI KONSUMENCKIEJ (BWUK) ORAZ JEGO WARTOŚCI SKŁADOWE (W PROCENTACH) WEDŁUG LAT



Wykres Ic. BIEŻĄCY WSKAŹNIK UFNOŚCI KONSUMENCKIEJ (BWUK) ORAZ JEGO WARTOŚCI SKŁADOWE (W PROCENTACH) WEDŁUG MIESIĘCY W LATACH 2005 – 2010



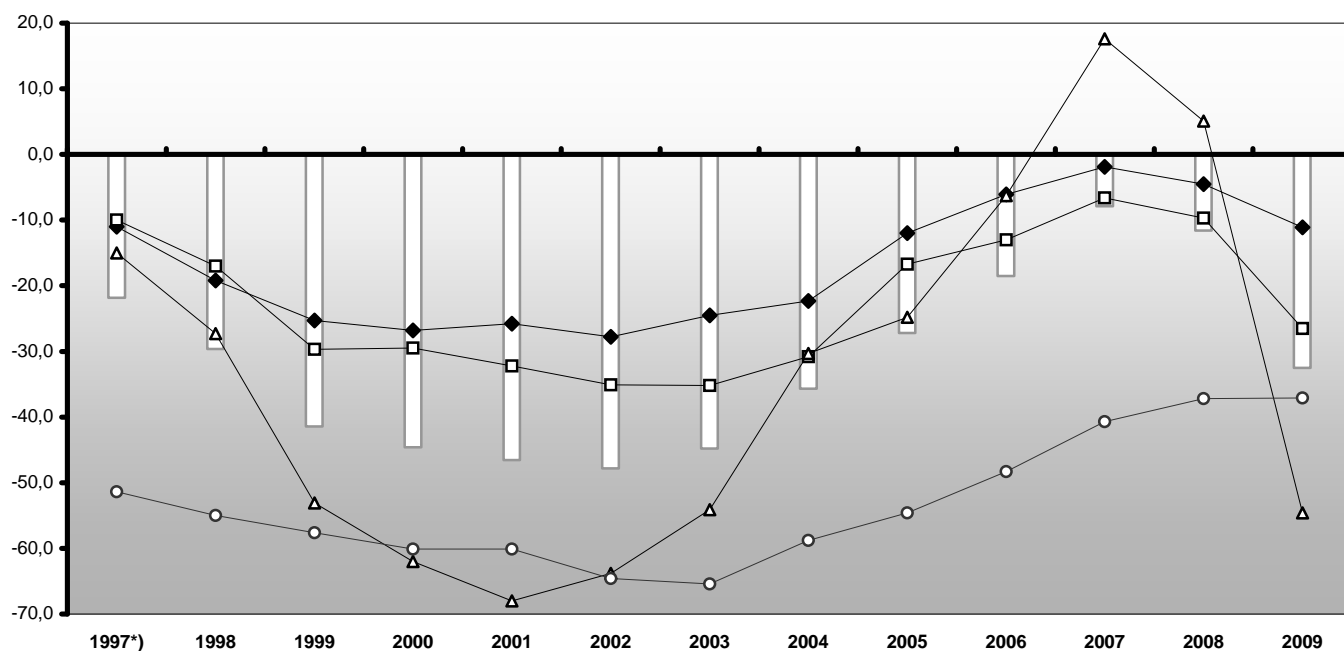
Tablica II. WYPRZEDZAJĄCY WSKAŹNIK UFNOŚCI KONSUMENCKIEJ (DANE MIESIĘCZNE)

Wyprzedzający wskaźnik ufności konsumenckiej jest średnią sald ocen zmian sytuacji finansowej gospodarstwa domowego, ogólnej sytuacji ekonomicznej kraju, trendów poziomu bezrobocia (ze znakiem przeciwnym) i oszczędzania pieniędzy w najbliższych 12 miesiącach.

Okres badania ankietowego		Zmiany sytuacji finansowej gospodarstwa domowego	Zmiany ogólnej sytuacji ekonomicznej kraju	Zmiany poziomu bezrobocia (ze znakiem przeciwnym)	Oszczędzanie pieniędzy	Wskaźnik ufności konsumenckiej WWUK
Rok	Miesiąc	b	d	f	g	
		<i>w procentach</i>				
1997 *)		-11.0	-10.0	-15.0	-51.4	-21.9
1998		-19.2	-17.0	-27.3	-55.0	-29.6
1999		-25.3	-29.7	-53.1	-57.6	-41.4
2000		-26.8	-29.5	-62.0	-60.1	-44.6
2001		-25.8	-32.2	-68.0	-60.1	-46.5
2002		-27.8	-35.1	-63.8	-64.6	-47.8
2003		-24.5	-35.2	-54.1	-65.4	-44.8
2004		-22.3	-30.8	-30.3	-58.8	-35.7
2005		-12.0	-16.7	-24.8	-54.6	-27.2
2006		-6.1	-13.0	-6.3	-48.3	-18.5
2007		-1.9	-6.6	17.6	-40.7	-7.9
	01	-6.4	-14.6	11.0	-43.4	-13.4
	02	-5.5	-11.1	8.7	-42.8	-12.7
	03	-1.6	-12.0	9.9	-40.8	-11.2
	04	-0.3	-6.1	16.5	-41.7	-8.0
	05	-0.8	-3.8	18.9	-39.7	-6.4
	06	-1.5	-7.8	19.0	-37.6	-7.0
	07	-0.2	-8.7	22.5	-41.1	-6.9
	08	-0.6	-6.8	21.7	-40.9	-6.7
	09	-2.8	-10.3	21.8	-38.3	-7.4
	10	0.7	-4.3	22.0	-40.3	-5.5
	11	-0.7	4.0	19.6	-40.3	-4.4
	12	-2.8	2.1	19.7	-41.3	-5.6
2008		-4.5	-9.7	5.1	-37.2	-11.6
	01	-1.0	-2.8	17.7	-37.1	-5.9
	02	-2.0	-2.5	14.7	-38.1	-7.1
	03	-3.8	-0.1	15.5	-42.2	-7.7
	04	-0.5	-2.5	15.3	-34.1	-5.5
	05	-2.9	-6.3	11.9	-38.1	-8.9
	06	-6.6	-8.5	12.0	-39.4	-10.7
	07	-4.7	-9.9	9.5	-37.5	-10.7
	08	-3.6	-12.2	6.0	-36.2	-11.6
	09	-4.4	-9.5	7.5	-35.0	-10.4
	10	-8.1	-19.6	-5.3	-38.4	-18.0
	11	-6.6	-18.7	-15.8	-36.4	-19.5
	12	-10.1	-23.4	-27.5	-33.7	-23.8
2009		-11.1	-26.5	-54.6	-37.1	-32.5
	01	-13.1	-29.0	-44.8	-39.0	-31.6
	02	-16.2	-38.2	-67.5	-42.0	-41.2
	03	-18.5	-41.6	-69.8	-38.1	-42.2
	04	-12.9	-30.3	-61.1	-37.0	-35.5
	05	-11.6	-28.7	-60.9	-37.4	-34.8
	06	-11.0	-26.3	-57.1	-36.2	-32.8
	07	-9.3	-28.0	-50.8	-34.8	-30.9
	08	-8.8	-19.1	-48.7	-37.0	-28.5
	09	-8.2	-18.1	-47.9	-36.6	-27.9
	10	-7.9	-22.2	-51.7	-36.4	-29.7
	11	-6.4	-17.6	-49.5	-36.6	-27.7
	12	-8.8	-18.5	-45.4	-34.5	-26.9
2010						
	01	-7.4	-19.4	-46.5	-35.0	-27.2
	02	-7.2	-14.0	-40.5	-36.8	-24.7
	03	-6.5	-14.6	-39.5	-32.4	-23.4
	04	-4.6	-12.7	-33.4	-30.6	-20.5
	05	-4.0	-8.9	-29.0	-29.6	-18.0
	06	-8.0	-21.6	-30.1	-33.1	-23.3
	07	-3.4	-8.4	-22.9	-30.2	-16.3
	08	-7.8	-22.2	-30.6	-29.3	-22.6
	09	-12.4	-27.3	-33.3	-31.0	-26.1
	10	-11.0	-26.3	-35.0	-33.8	-26.7
	11	-13.1	-27.5	-36.2	-30.5	-27.0

*) kwiecień, lipiec, październik

Wykres IIa. WYPRZEDZAJĄCY WSKAŹNIK UFNOŚCI KONSUMENCKIEJ (WWUK) ORAZ JEGO WARTOŚCI SKŁADOWE (W PROCENTACH) WEDŁUG LAT



Wykres IIc. WYPRZEDZAJĄCY WSKAŹNIK UFNOŚCI KONSUMENCKIEJ (WWUK) ORAZ JEGO WARTOŚCI SKŁADOWE (W PROCENTACH) WEDŁUG MIESIĘCY W LATACH 2005 2010

