

## **Koniunktura konsumencka <sup>\*)</sup>**

### **Maj 2008 r.**

W maju 2008 r. ponownie pogorszyły się nastroje konsumenckie społeczeństwa polskiego — obydwa **wskaźniki ufności konsumenckiej** zmniejszyły się, zarówno **bieżący**, jak i **wyprzedzający**. **Wskaźnik bieżący** zmniejszył się do –5,3 i był niższy niż w kwietniu o 1,5 pp., a w stosunku do wartości sprzed roku osiągnął taki sam poziom. Natomiast **wskaźnik wyprzedzający** przyjął wartość –8,9, a więc o 3,4 pp. niższą niż w poprzednim miesiącu, a w porównaniu do sytuacji sprzed roku wartość tego wskaźnika była niższa o 2,5 pp.

**Poziom wskaźników koniunktury konsumenckiej osiągnięty w maju 2008 r. wskazuje, że wyjątkowo korzystne uwarunkowania gospodarcze i finansowe konsumpcji w poprzednim miesiącu nie utrzymały się i oczekiwać jednak należy osłabienia dynamiki konsumpcji indywidualnej.**

Na zanotowane zmiany wskaźników koniunktury konsumenckiej negatywnie wpłynęły znacznie gorsze oceny zmian sytuacji finansowej gospodarstw domowych i sytuacji gospodarczej kraju oraz gorsze oceny obaw przed wzrostem bezrobocia i możliwości zaoszczędzenia pieniędzy. Jedynie oceny dokonywania ważnych zakupów dla gospodarstw domowych oddziaływały w przeciwnym kierunku.

Spośród wymienionych wskaźników koniunktury konsumenckiej, pomimo niekorzystnych zmian w ostatnim miesiącu, zwraca uwagę utrzymywanie się wysokich ocen zmian zaszłych w sytuacji finansowej gospodarstw domowych oraz ogólnej sytuacji gospodarczej kraju w ostatnich 12-tu miesiącach. Oznacza to, że społeczeństwo polskie w dalszym ciągu odczuwa wzrost dochodów (którymi dysponuje w swoich gospodarstwach domowych) oraz dostrzega utrzymywanie wysokiego poziomu wzrostu gospodarczego kraju.

Szczególną wagę zwracają wyjątkowo wysokie oceny dotyczące dokonywania ważnych zakupów dla gospodarstw domowych, które osiągnęły wartość zbliżoną do osiągniętych w niektórych miesiącach poprzedniego roku.

Niepokojące jest ponowne zwiększenie się poziomu obaw przed wzrostem bezrobocia i jego kształtowanie się na poziomie wyższym niż rok temu. Oznacza to, że społeczeństwo polskie w dalszym ciągu nie odczuwa jeszcze, po sezonowym pogorszeniu, znacznej poprawy na rynku pracy.

<sup>\*)</sup> Od stycznia 2004 r. badanie koniunktury konsumenckiej prowadzone jest z częstotliwością miesięczną – jako badanie wspólne Głównego Urzędu Statystycznego oraz Narodowego Banku Polskiego. W maju 2008 r. badanie przeprowadzono na próbie 1721 gospodarstw domowych.

Najważniejszymi wskaźnikami, obliczanymi na podstawie przeprowadzonych badań, są: 1) bieżący wskaźnik ufności konsumenckiej – obrazujący bieżące tendencje zmian w konsumpcji indywidualnej (tablica I) oraz 2) wyprzedzający wskaźnik ufności konsumenckiej – obrazujący oczekiwane w najbliższych miesiącach zmiany w tendencjach konsumpcji indywidualnej (tablica II). Obydwa wskaźniki ufności konsumenckiej mogą przyjmować wartości od –100 do +100. Wartość dodatnia oznacza przewagę liczebną konsumentów nastawionych optymistycznie nad konsumentami nastawionymi pesymistycznie, natomiast wartość ujemna oznacza przewagę liczebną konsumentów nastawionych pesymistycznie nad konsumentami nastawionymi optymistycznie. Szczegółowe wyjaśnienia metodologiczne badania przedstawiono w publikacji „Koniunktura konsumencka. Tendencje zmian październik 2003–styczeń 2004”.

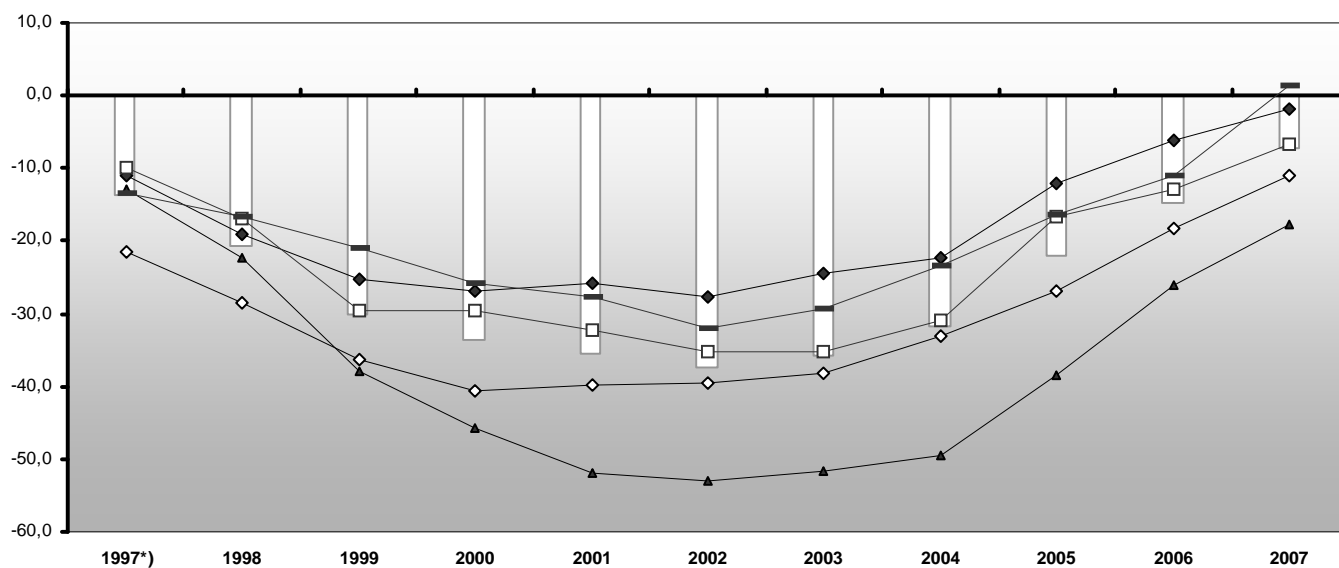
**Tablica I. BIEŻĄCY WSKAŹNIK UFNOŚCI KONSUMENCKIEJ**

Bieżący wskaźnik ufności konsumenckiej jest średnią sald ocen zmian sytuacji finansowej gospodarstwa domowego, zmian ogólnej sytuacji ekonomicznej kraju oraz obecnego dokonywania ważnych zakupów.

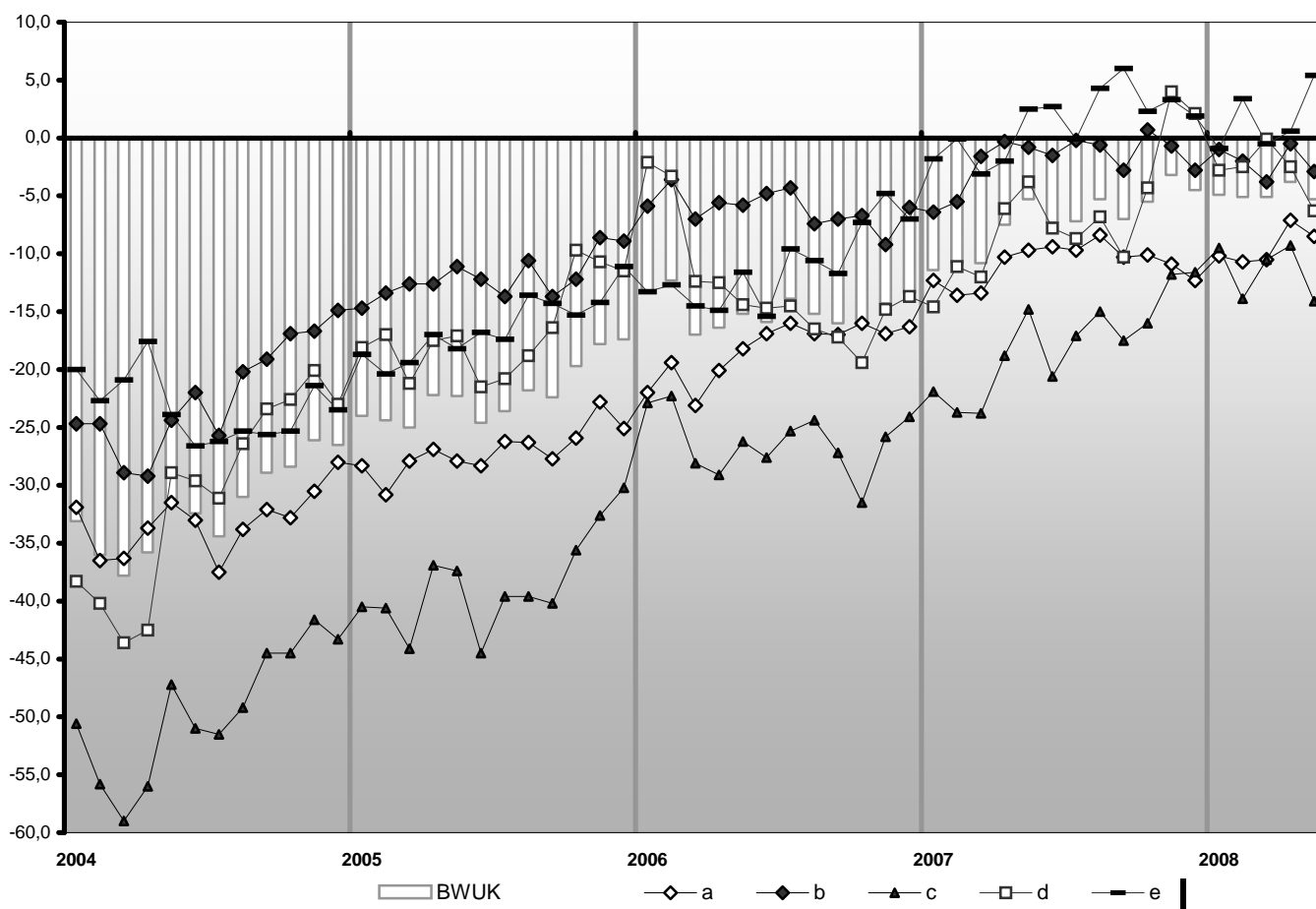
Okres badania ankietowego		Zmiany sytuacji finansowej gospodarstwa domowego w:		Zmiany ogólnej sytuacji ekonomicznej kraju w:		Obecne dokonywanie ważnych zakupów	Wskaźnik ufności konsumenckiej BWUK
Rok	Miesiąc	ostatnich 12 miesiącach	najbliższych 12 miesiącach	ostatnich 12 miesiącach	najbliższych 12 miesiącach		
		a	b	c	d	e	
		<i>w procentach</i>					
1997 *)		-21,6	-11,0	-12,8	-10,0	-13,4	-13,8
1998		-28,6	-19,2	-22,3	-17,0	-16,6	-20,8
1999		-36,3	-25,3	-37,9	-29,7	-21,0	-30,0
2000		-40,6	-26,8	-45,8	-29,5	-25,8	-33,7
2001		-39,7	-25,8	-51,8	-32,2	-27,8	-35,5
2002		-39,6	-27,8	-52,9	-35,1	-32,1	-37,5
2003		-38,1	-24,5	-51,7	-35,2	-29,4	-35,8
2004		-33,1	-22,3	-49,5	-30,8	-23,3	-31,8
2005		-27,0	-12,0	-38,5	-16,7	-16,4	-22,1
	01	-28,3	-14,7	-40,5	-18,1	-18,7	-24,0
	02	-30,8	-13,4	-40,6	-17,0	-20,4	-24,4
	03	-27,9	-12,6	-44,1	-21,2	-19,4	-25,0
	04	-26,9	-12,6	-36,9	-17,5	-17,0	-22,2
	05	-27,9	-11,1	-37,4	-17,1	-18,2	-22,3
	06	-28,3	-12,2	-44,5	-21,5	-16,8	-24,6
	07	-26,2	-13,7	-39,6	-20,8	-17,4	-23,6
	08	-26,3	-10,6	-39,6	-18,8	-13,6	-21,8
	09	-27,7	-13,7	-40,2	-16,4	-14,3	-22,4
	10	-25,9	-12,2	-35,6	-9,7	-15,3	-19,7
	11	-22,8	-8,6	-32,6	-10,7	-14,2	-17,8
	12	-25,1	-8,9	-30,2	-11,5	-11,1	-17,4
2006		-18,2	-6,1	-26,2	-13,0	-11,1	-14,9
	01	-22,0	-5,9	-22,9	-2,1	-13,3	-13,2
	02	-19,4	-3,6	-22,3	-3,3	-12,7	-12,3
	03	-23,1	-7,0	-28,1	-12,4	-14,5	-17,0
	04	-20,1	-5,6	-29,1	-12,5	-14,9	-16,4
	05	-18,2	-5,8	-26,2	-14,4	-11,6	-15,2
	06	-16,9	-4,8	-27,6	-14,7	-15,4	-15,9
	07	-16,0	-4,3	-25,3	-14,5	-9,6	-13,9
	08	-16,9	-7,4	-24,4	-16,5	-10,6	-15,2
	09	-17,0	-7,0	-27,2	-17,2	-11,7	-16,0
	10	-16,0	-6,7	-31,5	-19,4	-7,3	-16,2
	11	-16,9	-9,2	-25,8	-14,8	-4,8	-14,3
	12	-16,3	-6,0	-24,1	-13,7	-7,0	-13,4
2007		-10,9	-1,9	-17,7	-6,6	1,3	-7,1
	01	-12,3	-6,4	-21,9	-14,6	-1,8	-11,4
	02	-13,6	-5,5	-23,7	-11,1	-0,1	-10,8
	03	-13,4	-1,6	-23,8	-12,0	-3,1	-10,8
	04	-10,3	-0,3	-18,8	-6,1	-2,0	-7,5
	05	-9,7	-0,8	-14,8	-3,8	2,5	-5,3
	06	-9,4	-1,5	-20,6	-7,8	2,7	-7,3
	07	-9,7	-0,2	-17,1	-8,7	-0,1	-7,2
	08	-8,4	-0,6	-15,0	-6,8	4,3	-5,3
	09	-10,3	-2,8	-17,5	-10,3	6,0	-7,0
	10	-10,1	0,7	-16,0	-4,3	2,3	-5,5
	11	-10,9	-0,7	-11,8	4,0	3,3	-3,2
	12	-12,3	-2,8	-11,6	2,1	1,9	-4,5
2008							
	01	-10,2	-1,0	-9,5	-2,8	-0,9	-4,9
	02	-10,7	-2,0	-13,9	-2,5	3,4	-5,1
	03	-10,5	-3,8	-10,5	-0,1	-0,5	-5,1
	04	-7,1	-0,5	-9,3	-2,5	0,6	-3,8
	05	-8,5	-2,9	-14,1	-6,3	5,4	-5,3

\*) kwiecień, lipiec, październik

**Wykres Ia. BIEŻĄCY WSKAŹNIK UFNOŚCI KONSUMENCKIEJ (BWUK) ORAZ JEGO WARTOŚCI SKŁADOWE (W PROCENTACH) WEDŁUG LAT**



**Wykres Ic. BIEŻĄCY WSKAŹNIK UFNOŚCI KONSUMENCKIEJ (BWUK) ORAZ JEGO WARTOŚCI SKŁADOWE (W PROCENTACH) WEDŁUG MIESIĘCY W LATACH 2004 – 2008**



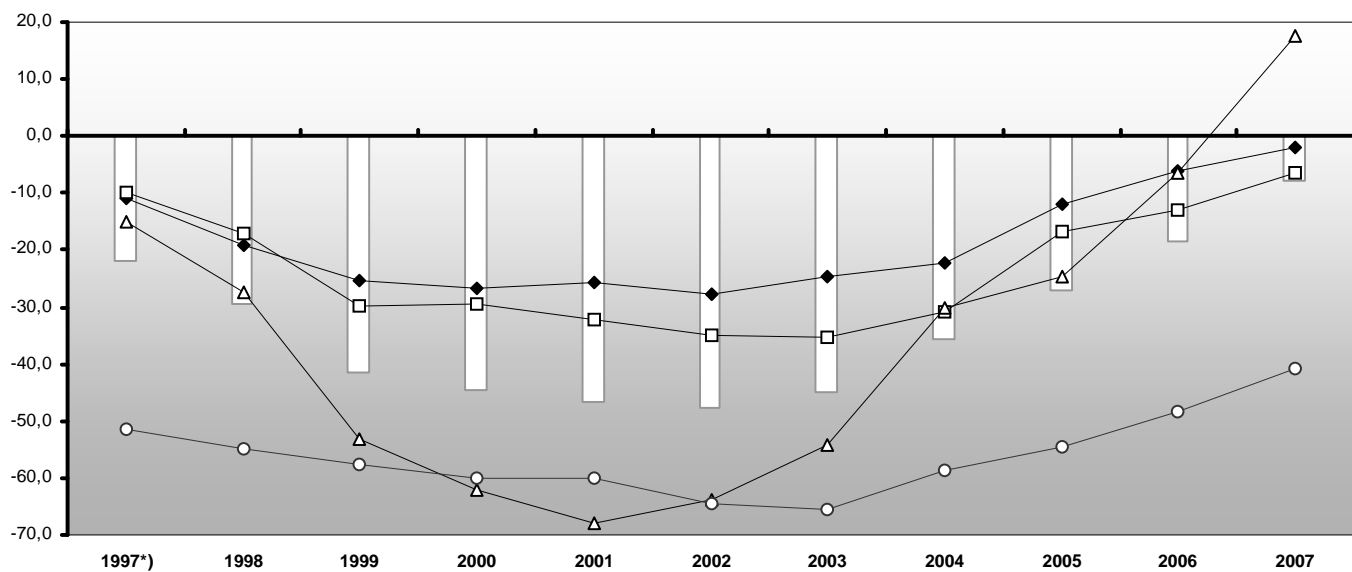
**Tablica II. WYPRZEDZAJĄCY WSKAŹNIK UFNOŚCI KONSUMENCKIEJ**

Wyprzedzający wskaźnik ufności konsumenckiej jest średnią sald ocen zmian sytuacji finansowej gospodarstwa domowego, ogólnej sytuacji ekonomicznej kraju, trendów poziomu bezrobocia (ze znakiem przeciwnym) i oszczędzania pieniędzy w najbliższych 12 miesiącach.

Okres badania ankietowego		Zmiany sytuacji finansowej gospodarstwa domowego	Zmiany ogólnej sytuacji ekonomicznej kraju	Zmiany poziomu bezrobocia (ze znakiem przeciwnym)	Oszczędzanie pieniędzy	Wskaźnik ufności konsumenckiej WWUK
Rok	Miesiąc	b	d	f	g	
<i>w procentach</i>						
1997 *)		-11,0	-10,0	-15,0	-51,4	-21,9
1998		-19,2	-17,0	-27,3	-55,0	-29,6
1999		-25,3	-29,7	-53,1	-57,6	-41,4
2000		-26,8	-29,5	-62,0	-60,1	-44,6
2001		-25,8	-32,2	-68,0	-60,1	-46,5
2002		-27,8	-35,1	-63,8	-64,6	-47,8
2003		-24,5	-35,2	-54,1	-65,4	-44,8
2004		-22,3	-30,8	-30,3	-58,8	-35,7
2005		-12,0	-16,7	-24,8	-54,6	-27,2
	01	-14,7	-18,1	-21,5	-54,0	-27,2
	02	-13,4	-17,0	-27,5	-55,1	-28,4
	03	-12,6	-21,2	-28,4	-53,4	-29,0
	04	-12,6	-17,5	-24,8	-53,7	-27,3
	05	-11,1	-17,1	-26,1	-53,1	-27,0
	06	-12,2	-21,5	-30,5	-57,8	-30,6
	07	-13,7	-20,8	-29,4	-56,1	-30,2
	08	-10,6	-18,8	-27,9	-55,8	-28,4
	09	-13,7	-16,4	-25,9	-55,5	-28,0
	10	-12,2	-9,7	-21,6	-53,6	-24,4
	11	-8,6	-10,7	-18,0	-53,2	-22,7
	12	-8,9	-11,5	-16,5	-53,4	-22,7
2006		-6,1	-13,0	-6,3	-48,3	-18,5
	01	-5,9	-2,1	-10,8	-49,2	-17,1
	02	-3,6	-3,3	-12,7	-50,5	-17,6
	03	-7,0	-12,4	-16,2	-50,7	-21,7
	04	-5,6	-12,5	-14,3	-50,0	-20,8
	05	-5,8	-14,4	-9,6	-48,6	-19,7
	06	-4,8	-14,7	-8,7	-49,5	-19,5
	07	-4,3	-14,5	-4,7	-46,9	-17,7
	08	-7,4	-16,5	-4,6	-47,8	-19,2
	09	-7,0	-17,2	-3,4	-47,5	-18,9
	10	-6,7	-19,4	0,8	-46,6	-18,1
	11	-9,2	-14,8	3,3	-47,3	-17,1
	12	-6,0	-13,7	5,9	-45,3	-14,9
2007		-1,9	-6,6	17,6	-40,7	-7,9
	01	-6,4	-14,6	11,0	-43,4	-13,4
	02	-5,5	-11,1	8,7	-42,8	-12,7
	03	-1,6	-12,0	9,9	-40,8	-11,2
	04	-0,3	-6,1	16,5	-41,7	-8,0
	05	-0,8	-3,8	18,9	-39,7	-6,4
	06	-1,5	-7,8	19,0	-37,6	-7,0
	07	-0,2	-8,7	22,5	-41,1	-6,9
	08	-0,6	-6,8	21,7	-40,9	-6,7
	09	-2,8	-10,3	21,8	-38,3	-7,4
	10	0,7	-4,3	22,0	-40,3	-5,5
	11	-0,7	4,0	19,6	-40,3	-4,4
	12	-2,8	2,1	19,7	-41,3	-5,6
2008						
	01	-1,0	-2,8	17,7	-37,1	-5,9
	02	-2,0	-2,5	14,7	-38,1	-7,1
	03	-3,8	-0,1	15,5	-42,2	-7,7
	04	-0,5	-2,5	15,3	-34,1	-5,5
	05	-2,9	-6,3	11,9	-38,1	-8,9

\*) kwiecień, lipiec, październik

**Wykres IIa. WYPRZEDZAJĄCY WSKAŹNIK UFNOŚCI KONSUMENCKIEJ (WWUK) ORAZ JEGO WARTOŚCI SKŁADOWE (W PROCENTACH) WEDŁUG LAT**



**Wykres IIc. WYPRZEDZAJĄCY WSKAŹNIK UFNOŚCI KONSUMENCKIEJ (WWUK) ORAZ JEGO WARTOŚCI SKŁADOWE (W PROCENTACH) WEDŁUG MIESIĘCY W LATACH 2004 - 2008**

