

Koniunktura konsumencka ^{*)}

Październik 2007 r.

W październiku 2007 r. obydwa wskaźniki ufności konsumenckiej, bieżący i wyprzedzający, poprawiły się względem poprzedniego miesiąca. Utrzymuje się również korzystny dystans wobec wyników sprzed roku oraz dwóch lat. **Bieżący wskaźnik ufności konsumenckiej** wynosi obecnie –5,5 (o 1,5 pp. więcej niż we wrześniu). W porównaniu do analogicznego miesiąca 2006 i 2005 roku jest to wynik lepszy odpowiednio o 10,7 oraz o 14,2 pp. **Wyprzedzający wskaźnik ufności konsumenckiej** przyjął we październiku taką samą wartość: –5,5, a więc o 1,9 pp. wyższą niż w poprzednim miesiącu. W okresie ostatnich dwóch lat obserwowany jest jednak stały wzrost jego notowań – o 12,6 oraz o 18,9 pp. względem tego samego miesiąca 2006 oraz 2005 roku.

Poziom notowań wskaźników ufności konsumenckiej jest głównie rezultatem poprawy większości wskaźników charakteryzujących nastroje konsumenckie społeczeństwa polskiego, tj. przeszłej i przewidywanej oceny zmian sytuacji finansowej gospodarstwa domowego oraz przeszłej i przewidywanej oceny zmian sytuacji ekonomicznej kraju, a także wskaźnika obaw przed wzrostem bezrobocia.

Jednocześnie pogorszyły się opinie konsumentów w zakresie oceny obecnych możliwości dokonywania poważniejszych zakupów oraz oceny możliwości zaoszczędzenia pieniędzy.

Spośród wymienionych wskaźników koniunktury konsumenckiej ocena przewidywanych (w ciągu następnych 12 miesięcy) zmian sytuacji finansowej gospodarstwa domowego osiągnęła w październiku najlepszy wynik w ciągu całego okresu realizacji badania. Po raz pierwszy też liczba konsumentów oczekujących poprawy sytuacji finansowej gospodarstwa domowego jest wyższa od liczby konsumentów wyrażających w tym zakresie opinię przeciwną.

Przebieg zmian nastrojów społecznych w obszarze konsumpcji indywidualnej obserwowany w latach 2005-2007, świadczy o tym, że w dalszym ciągu zwiększa się udział konsumentów odczuwających poprawę oraz zmniejsza się udział konsumentów odczuwających pogorszenie swojej sytuacji społeczno-ekonomicznej. Jest to widoczne w obrębie wszystkich prezentowanych wskaźników koniunktury konsumenckiej, a w szczególności w przypadku ocen zmian ogólnej sytuacji ekonomicznej kraju w ostatnich 12 miesiącach (wzrost wartości wskaźnika w stosunku do analogicznego okresu 2006 i 2005 r. wyniósł odpowiednio 15,5 oraz 19,6 pp.), jak i w odniesieniu do obecnych możliwości dokonywania poważniejszych zakupów (odpowiednio 9,6 i 17,6 pp.). Największą poprawę wskaźnika w porównaniu z wynikami sprzed roku i dwóch lat obserwuje się w zakresie obaw przed wzrostem poziomu bezrobocia (odpowiednio o 21,2 oraz 43,6 pp.).

^{*)} Od stycznia 2004 r. badanie koniunktury konsumenckiej prowadzone jest z częstotliwością miesięczną – jako badanie wspólne Głównego Urzędu Statystycznego oraz Narodowego Banku Polskiego. W październiku 2007 r. badanie przeprowadzono na próbie 1773 gospodarstw domowych.

Najważniejszymi wskaźnikami, obliczanymi na podstawie przeprowadzonych badań, są: 1) bieżący wskaźnik ufności konsumenckiej – obrazujący bieżące tendencje zmian w konsumpcji indywidualnej (tablica I) oraz 2) wyprzedzający wskaźnik ufności konsumenckiej – obrazujący oczekiwane w najbliższych miesiącach zmiany w tendencjach konsumpcji indywidualnej (tablica II). Obydwa wskaźniki ufności konsumenckiej mogą przyjmować wartości od –100 do +100. Wartość dodatnia oznacza przewagę liczebną konsumentów nastawionych optymistycznie nad konsumentami nastawionymi pesymistycznie, natomiast wartość ujemna oznacza przewagę liczebną konsumentów nastawionych pesymistycznie nad konsumentami nastawionymi optymistycznie. Szczegółowe wyjaśnienia metodologiczne badania przedstawiono w publikacji „Koniunktura konsumencka. Tendencje zmian październik 2003-styczeń 2004”.

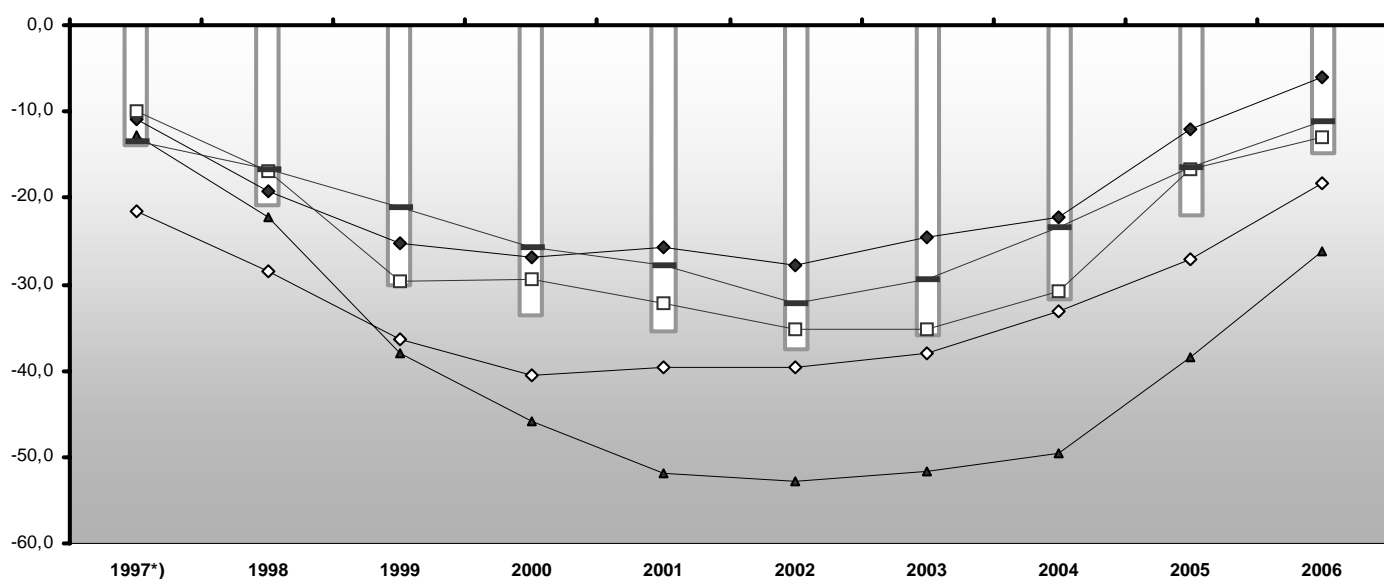
Tablica I. BIEŻĄCY WSKAŹNIK UFNOŚCI KONSUMENCKIEJ

Bieżący wskaźnik ufności konsumenckiej jest średnią sald ocen zmian sytuacji finansowej gospodarstwa domowego, zmian ogólnej sytuacji ekonomicznej kraju oraz obecnego dokonywania ważnych zakupów.

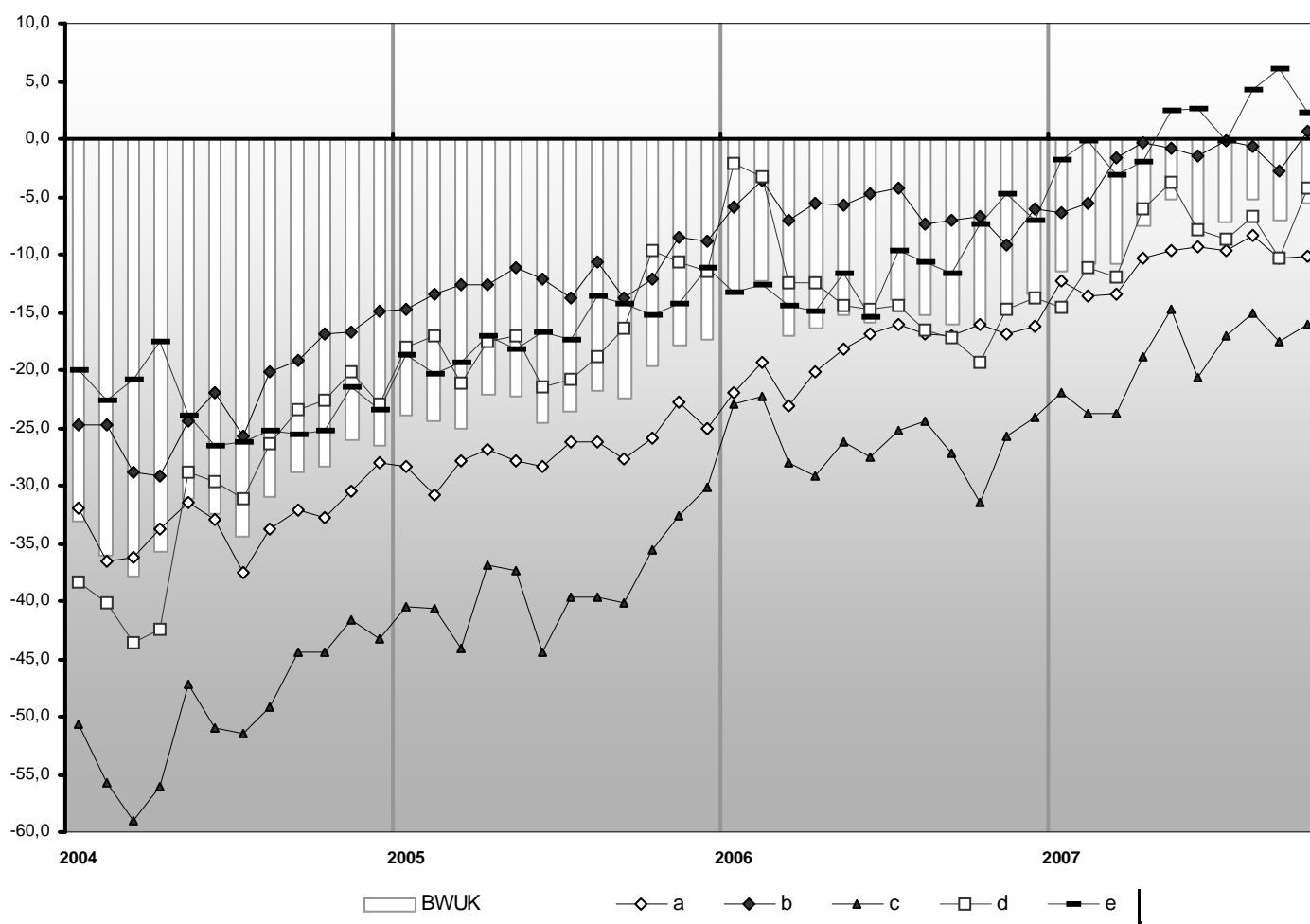
Okres badania ankietowego		Zmiany sytuacji finansowej gospodarstwa domowego w:		Zmiany ogólnej sytuacji ekonomicznej kraju w:		Obecne dokonywanie ważnych zakupów	Wskaźnik ufności konsumenckiej BWUK
Rok	Miesiąc	ostatnich 12 miesięcy	najbliższych 12 miesięcy	ostatnich 12 miesięcy	najbliższych 12 miesięcy		
		a	b	c	d	e	
		w procentach					
1997 *)		-21,6	-11,0	-12,8	-10,0	-13,4	-13,8
1998		-28,6	-19,2	-22,3	-17,0	-16,6	-20,8
1999		-36,3	-25,3	-37,9	-29,7	-21,0	-30,0
2000		-40,6	-26,8	-45,8	-29,5	-25,8	-33,7
2001		-39,7	-25,8	-51,8	-32,2	-27,8	-35,5
2002		-39,6	-27,8	-52,9	-35,1	-32,1	-37,5
2003		-38,1	-24,5	-51,7	-35,2	-29,4	-35,8
2004		-33,1	-22,3	-49,5	-30,8	-23,3	-31,8
	01	-31,9	-24,7	-50,6	-38,3	-20,0	-33,1
	02	-36,5	-24,7	-55,8	-40,2	-22,7	-36,0
	03	-36,3	-28,9	-59,0	-43,6	-20,9	-37,8
	04	-33,7	-29,2	-56,0	-42,5	-17,6	-35,8
	05	-31,5	-24,4	-47,2	-28,9	-23,9	-31,2
	06	-33,0	-22,0	-51,0	-29,6	-26,6	-32,4
	07	-37,5	-25,7	-51,5	-31,1	-26,2	-34,4
	08	-33,8	-20,2	-49,2	-26,4	-25,3	-31,0
	09	-32,1	-19,1	-44,5	-23,4	-25,6	-28,9
	10	-32,8	-16,9	-44,5	-22,6	-25,3	-28,4
	11	-30,5	-16,7	-41,6	-20,1	-21,4	-26,1
	12	-28,0	-14,9	-43,3	-23,0	-23,5	-26,5
2005		-27,0	-12,0	-38,5	-16,7	-16,4	-22,1
	01	-28,3	-14,7	-40,5	-18,1	-18,7	-24,0
	02	-30,8	-13,4	-40,6	-17,0	-20,4	-24,4
	03	-27,9	-12,6	-44,1	-21,2	-19,4	-25,0
	04	-26,9	-12,6	-36,9	-17,5	-17,0	-22,2
	05	-27,9	-11,1	-37,4	-17,1	-18,2	-22,3
	06	-28,3	-12,2	-44,5	-21,5	-16,8	-24,6
	07	-26,2	-13,7	-39,6	-20,8	-17,4	-23,6
	08	-26,3	-10,6	-39,6	-18,8	-13,6	-21,8
	09	-27,7	-13,7	-40,2	-16,4	-14,3	-22,4
	10	-25,9	-12,2	-35,6	-9,7	-15,3	-19,7
	11	-22,8	-8,6	-32,6	-10,7	-14,2	-17,8
	12	-25,1	-8,9	-30,2	-11,5	-11,1	-17,4
2006		-18,2	-6,1	-26,2	-13,0	-11,1	-14,9
	01	-22,0	-5,9	-22,9	-2,1	-13,3	-13,2
	02	-19,4	-3,6	-22,3	-3,3	-12,7	-12,3
	03	-23,1	-7,0	-28,1	-12,4	-14,5	-17,0
	04	-20,1	-5,6	-29,1	-12,5	-14,9	-16,4
	05	-18,2	-5,8	-26,2	-14,4	-11,6	-15,2
	06	-16,9	-4,8	-27,6	-14,7	-15,4	-15,9
	07	-16,0	-4,3	-25,3	-14,5	-9,6	-13,9
	08	-16,9	-7,4	-24,4	-16,5	-10,6	-15,2
	09	-17,0	-7,0	-27,2	-17,2	-11,7	-16,0
	10	-16,0	-6,7	-31,5	-19,4	-7,3	-16,2
	11	-16,9	-9,2	-25,8	-14,8	-4,8	-14,3
	12	-16,3	-6,0	-24,1	-13,7	-7,0	-13,4
2007							
	01	-12,3	-6,4	-21,9	-14,6	-1,8	-11,4
	02	-13,6	-5,5	-23,7	-11,1	-0,1	-10,8
	03	-13,4	-1,6	-23,8	-12,0	-3,1	-10,8
	04	-10,3	-0,3	-18,8	-6,1	-2,0	-7,5
	05	-9,7	-0,8	-14,8	-3,8	2,5	-5,3
	06	-9,4	-1,5	-20,6	-7,8	2,7	-7,3
	07	-9,7	-0,2	-17,1	-8,7	-0,1	-7,2
	08	-8,4	-0,6	-15,0	-6,8	4,3	-5,3
	09	-10,3	-2,8	-17,5	-10,3	6,0	-7,0
	10	-10,1	0,7	-16,0	-4,3	2,3	-5,5

*) kwiecień, lipiec, październik

Wykres Ia. BIEŻĄCY WSKAŹNIK UFNOŚCI KONSUMENCKIEJ (BWUK) ORAZ JEGO WARTOŚCI SKŁADOWE (W PROCENTACH) WEDŁUG LAT



Wykres Ic. BIEŻĄCY WSKAŹNIK UFNOŚCI KONSUMENCKIEJ (BWUK) ORAZ JEGO WARTOŚCI SKŁADOWE (W PROCENTACH) WEDŁUG MIESIĘCY W LATACH 2004 - 2007



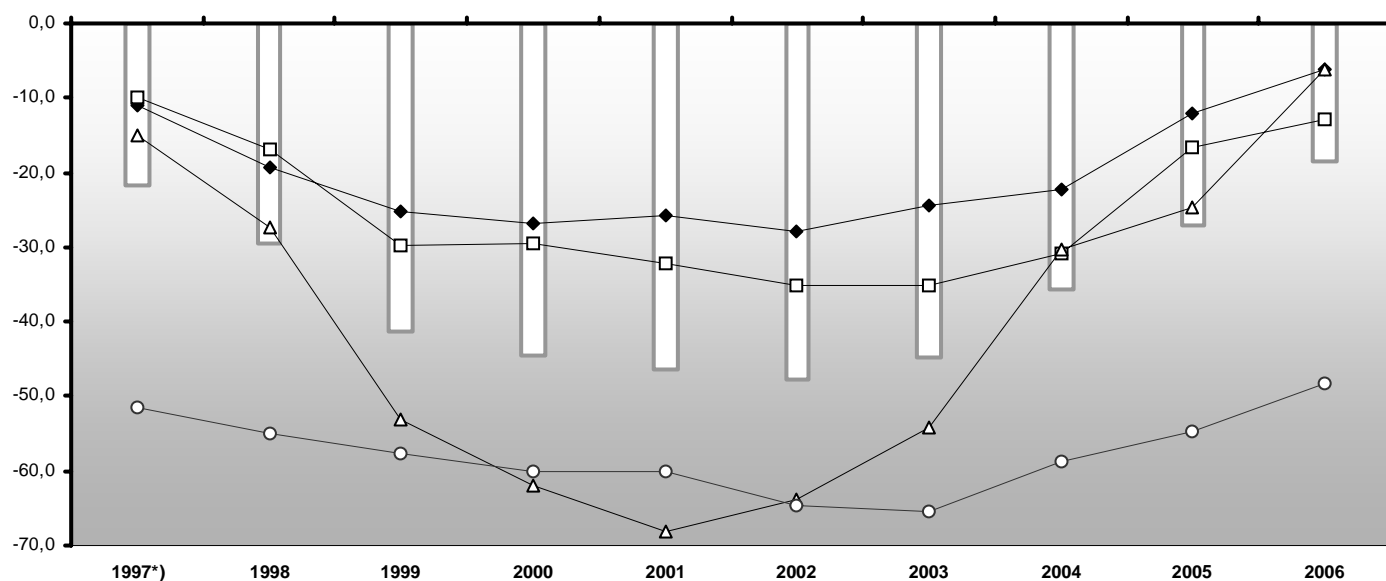
Tablica II. WYPRZEDZAJĄCY WSKAŹNIK UFNOŚCI KONSUMENCKIEJ

Wyprzedzający wskaźnik ufności konsumenckiej jest średnią sald ocen zmian sytuacji finansowej gospodarstwa domowego, ogólnej sytuacji ekonomicznej kraju, trendów poziomu bezrobocia (ze znakiem przeciwnym) i oszczędzania pieniędzy w najbliższych 12 miesiącach.

Okres badania ankietowego		Zmiany sytuacji finansowej gospodarstwa domowego	Zmiany ogólnej sytuacji ekonomicznej kraju	Zmiany poziomu bezrobocia (ze znakiem przeciwnym)	Oszczędzanie pieniędzy	Wskaźnik ufności konsumenckiej WWUK
Rok	Miesiąc	b	d	f	g	
<i>w procentach</i>						
1997 *)		-11,0	-10,0	-15,0	-51,4	-21,9
1998		-19,2	-17,0	-27,3	-55,0	-29,6
1999		-25,3	-29,7	-53,1	-57,6	-41,4
2000		-26,8	-29,5	-62,0	-60,1	-44,6
2001		-25,8	-32,2	-68,0	-60,1	-46,5
2002		-27,8	-35,1	-63,8	-64,6	-47,8
2003		-24,5	-35,2	-54,1	-65,4	-44,8
2004		-22,3	-30,8	-30,3	-58,8	-35,7
	01	-24,7	-38,3	-42,6	-59,6	-41,5
	02	-24,7	-40,2	-44,3	-59,6	-42,4
	03	-28,9	-43,6	-44,3	-62,2	-44,9
	04	-29,2	-42,5	-40,2	-60,3	-43,2
	05	-24,4	-28,9	-22,7	-60,5	-34,3
	06	-22,0	-29,6	-23,8	-57,9	-33,5
	07	-25,7	-31,1	-25,7	-59,8	-35,7
	08	-20,2	-26,4	-25,2	-60,1	-33,1
	09	-19,1	-23,4	-24,6	-57,4	-31,3
	10	-16,9	-22,6	-23,3	-56,5	-30,0
	11	-16,7	-20,1	-24,5	-55,3	-29,3
	12	-14,9	-23,0	-22,9	-56,2	-29,4
2005		-12,0	-16,7	-24,8	-54,6	-27,2
	01	-14,7	-18,1	-21,5	-54,0	-27,2
	02	-13,4	-17,0	-27,5	-55,1	-28,4
	03	-12,6	-21,2	-28,4	-53,4	-29,0
	04	-12,6	-17,5	-24,8	-53,7	-27,3
	05	-11,1	-17,1	-26,1	-53,1	-27,0
	06	-12,2	-21,5	-30,5	-57,8	-30,6
	07	-13,7	-20,8	-29,4	-56,1	-30,2
	08	-10,6	-18,8	-27,9	-55,8	-28,4
	09	-13,7	-16,4	-25,9	-55,5	-28,0
	10	-12,2	-9,7	-21,6	-53,6	-24,4
	11	-8,6	-10,7	-18,0	-53,2	-22,7
	12	-8,9	-11,5	-16,5	-53,4	-22,7
2006		-6,1	-13,0	-6,3	-48,3	-18,5
	01	-5,9	-2,1	-10,8	-49,2	-17,1
	02	-3,6	-3,3	-12,7	-50,5	-17,6
	03	-7,0	-12,4	-16,2	-50,7	-21,7
	04	-5,6	-12,5	-14,3	-50,0	-20,8
	05	-5,8	-14,4	-9,6	-48,6	-19,7
	06	-4,8	-14,7	-8,7	-49,5	-19,5
	07	-4,3	-14,5	-4,7	-46,9	-17,7
	08	-7,4	-16,5	-4,6	-47,8	-19,2
	09	-7,0	-17,2	-3,4	-47,5	-18,9
	10	-6,7	-19,4	0,8	-46,6	-18,1
	11	-9,2	-14,8	3,3	-47,3	-17,1
	12	-6,0	-13,7	5,9	-45,3	-14,9
2007						
	01	-6,4	-14,6	11,0	-43,4	-13,4
	02	-5,5	-11,1	8,7	-42,8	-12,7
	03	-1,6	-12,0	9,9	-40,8	-11,2
	04	-0,3	-6,1	16,5	-41,7	-8,0
	05	-0,8	-3,8	18,9	-39,7	-6,4
	06	-1,5	-7,8	19,0	-37,6	-7,0
	07	-0,2	-8,7	22,5	-41,1	-6,9
	08	-0,6	-6,8	21,7	-40,9	-6,7
	09	-2,8	-10,3	21,8	-38,3	-7,4
	10	0,7	-4,3	22,0	-40,3	-5,5

*) kwiecień, lipiec, październik

Wykres IIa. WYPRZEDZAJĄCY WSKAŹNIK UFNOŚCI KONSUMENCKIEJ (WWUK) ORAZ JEGO WARTOŚCI SKŁADOWE (W PROCENTACH) WEDŁUG LAT



Wykres IIc. WYPRZEDZAJĄCY WSKAŹNIK UFNOŚCI KONSUMENCKIEJ (WWUK) ORAZ JEGO WARTOŚCI SKŁADOWE (W PROCENTACH) WEDŁUG MIESIĘCY W LATACH 2004 - 2007

