



Główny Urząd
Statystyczny
Warszawa

KONIUNKTURA GOSPODARCZA

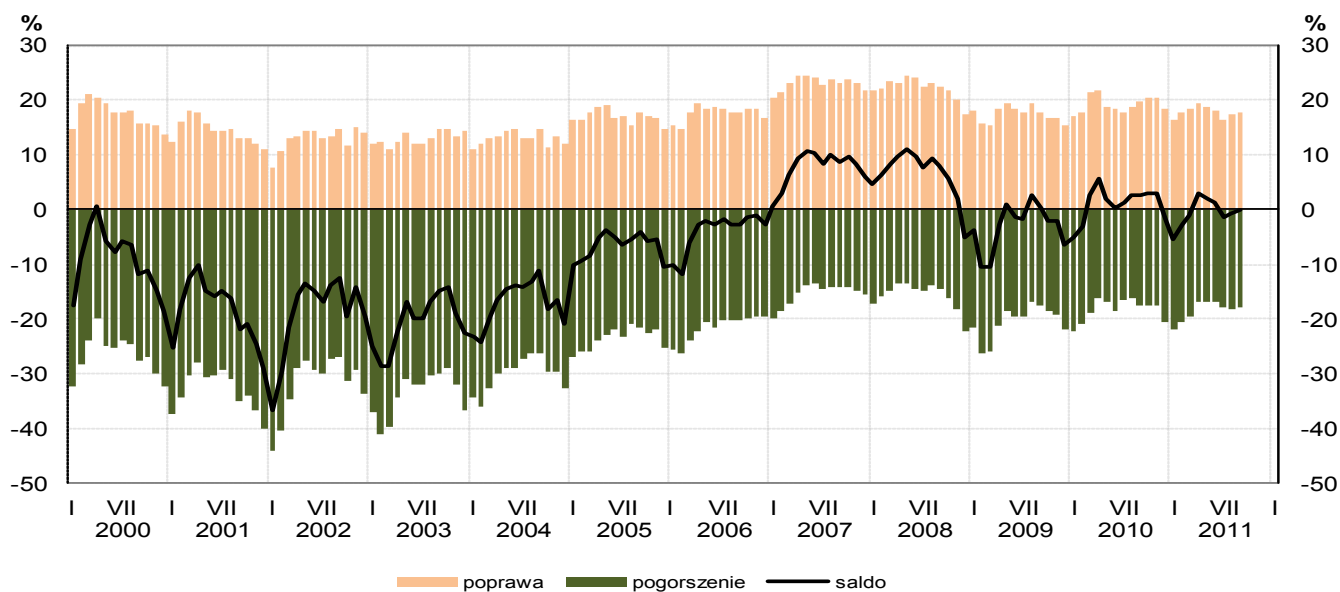
HANDEL

WRZESIEŃ 2011

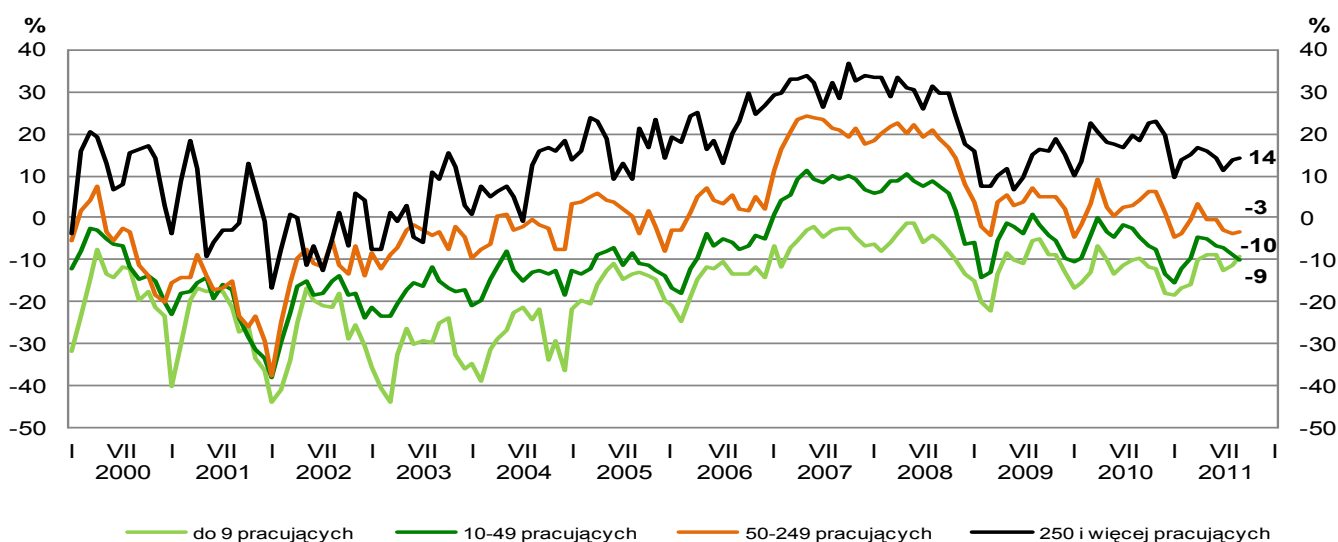
Numer 9/2011

I. WSKAŹNIKI OGÓLNEGO KLIMATU KONIUNKTURY¹

OGÓŁEM²



KLASY WIELKOŚCI



UWAGA: Od 2009 r. dane prezentowane są w układzie Polskiej Klasyfikacji Działalności (PKD 2007), opracowanej na podstawie Europejskiej Klasyfikacji Działalności (NACE Rev.2).

Niniejszy dokument został sporządzony przy finansowej pomocy Unii Europejskiej. Poglądy w nim prezentowane są poglądami Głównego Urzędu Statystycznego, a zatem nie mogą być w żadnym wypadku uznawane za odzwierciedlenie oficjalnej opinii Komisji Europejskiej.

¹ Prezentowane w tej części raportu wskaźniki ogólnego klimatu koniunktury powstały na podstawie sformułowanych przez dyrektorów przedsiębiorstw handlowych opinii i oczekiwań co do ich ogólnej sytuacji gospodarczej. Wskaźniki te są obliczane jako średnia arytmetyczna wartości wskaźników prostych dotyczących aktualnej i oczekiwanej na najbliższe trzy miesiące sytuacji gospodarczej w badanych przedsiębiorstwach.

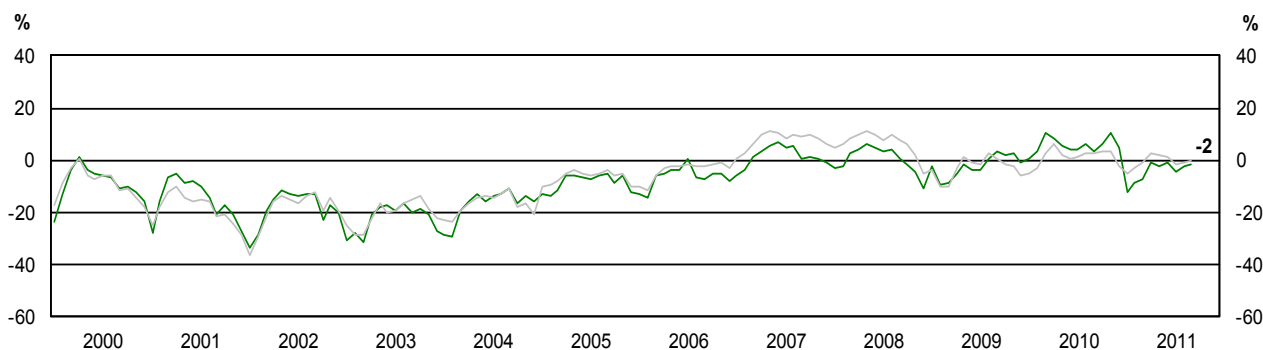
² Od 2009 r. badaniem zostały objęte dodatkowe jednostki należące do grup PKD 2007: 47.91; 47.30.

I. WSKAŹNIKI OGÓLNEGO KLIMATU KONIUNKTURY (cd.)

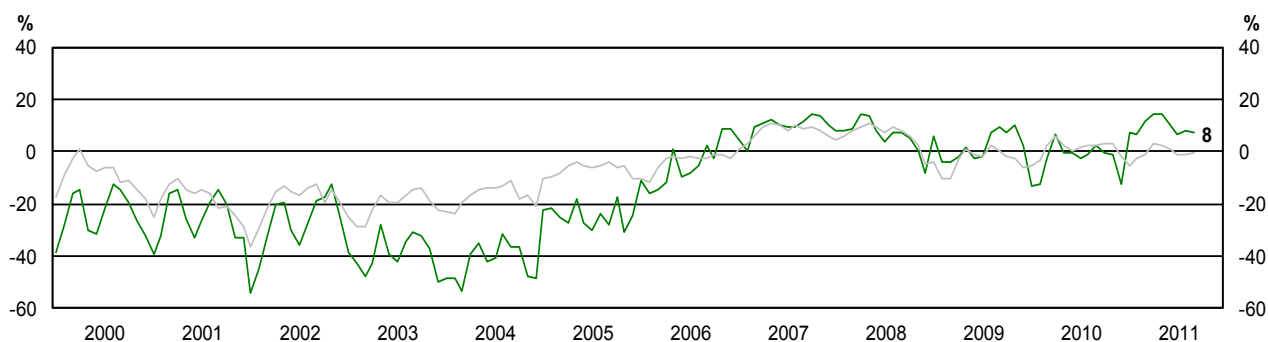
Ogólny klimat koniunktury w handlu detalicznym jest we wrześniu oceniany nieco lepiej niż w sierpniu, ale gorzej niż w analogicznym miesiącu poprzedniego roku. Prognozy sprzedaży są pozytywne, lepsze od formułowanych w ubiegłym miesiącu, utrzymują się jednak pesymistyczne oceny bieżące. Przedsiębiorcy odczuwają mniejsze od sygnalizowanych w sierpniu trudności w regulowaniu bieżących zobowiązań finansowych. Odpowiednie prognozy wskazują na możliwość zmniejszenia problemów w tym zakresie.

JEDNOSTKI HANDLOWE – WYBRANE BRANŻE

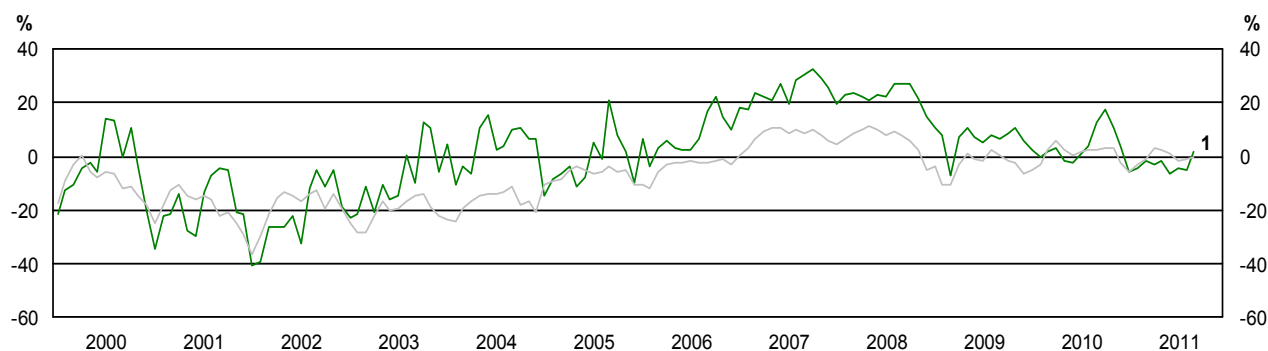
Żywność



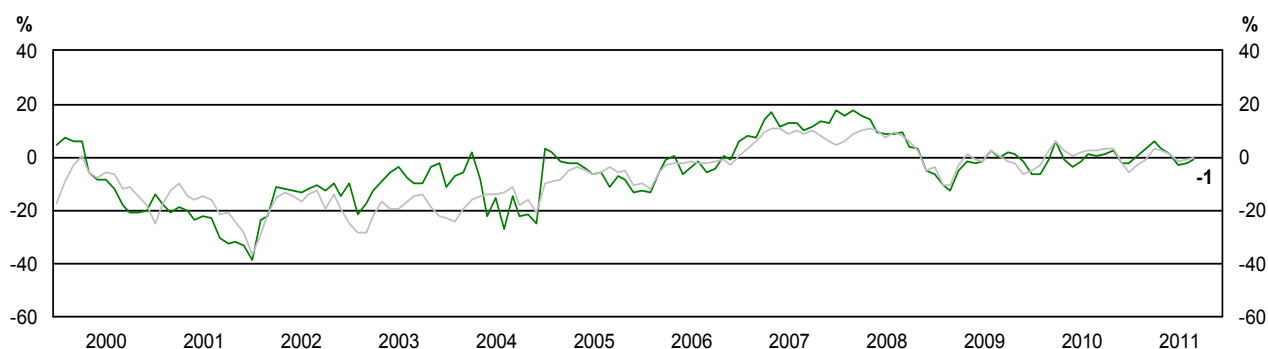
Włókno, odzież, obuwie



Artykuły gospodarstwa domowego ogółem



Pojazdy samochodowe



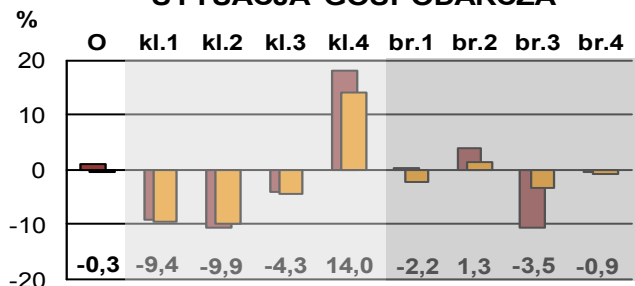
— klimat koniunktury dla danej branży

— klimat koniunktury ogółem

II. WYBRANE WSKAŹNIKI — DIAGNOZA

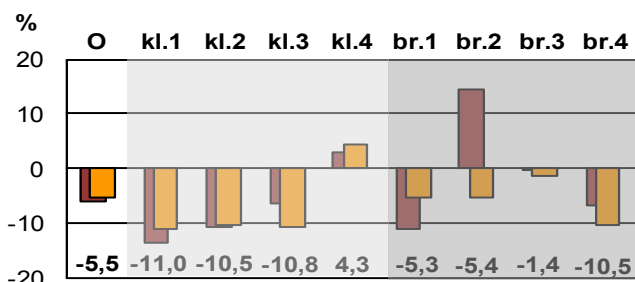
sierpień 2011 r. wrzesień 2011 r.

SYTUACJA GOSPODARCZA



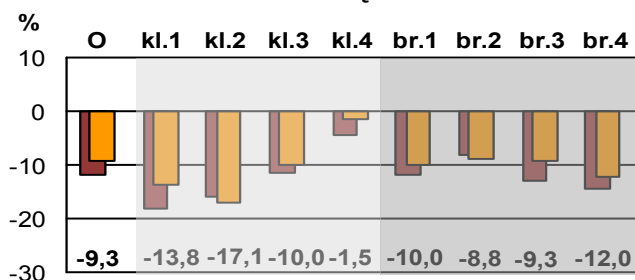
We wrześniu ogólna sytuacja gospodarcza badanych jednostek oceniania jest nieznacznie pesymistycznie. W podziale na klasy wielkości korzystnie swoją sytuację gospodarczą oceniają jedynie jednostki duże (o liczbie pracujących 250 i więcej osób). Wśród branż pozytywne oceny w tym zakresie formułują jedynie przedstawiciele branży włókno, odzież, obuwie.

SPRZEDAŻ



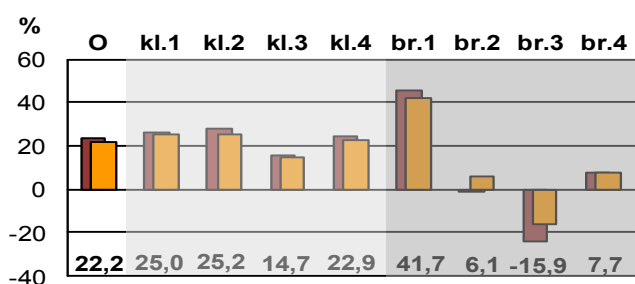
Utrzymuje się spadek sprzedaży sygnalizowany w zeszłym miesiącu, odnotowywany we wszystkich klasach wielkości poza jednostkami dużymi (o liczbie pracujących 250 i więcej osób). Negatywne oceny zgłaszają również przedstawiciele wszystkich branż, zwłaszcza jednostki z branży pojazdy samochodowe.

ZOBOWIĄZANIA



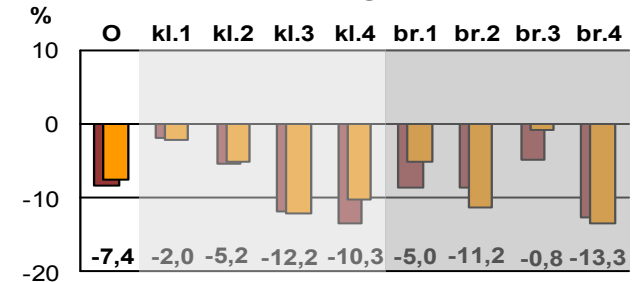
Zmniejszają się trudności w regulowaniu bieżących zobowiązań finansowych. Problemy w tym zakresie zgłaszają przedstawiciele wszystkich klas wielkości i branż, w szczególności jednostki małe (o liczbie pracujących do 49 osób) oraz przedstawiciele branży pojazdy samochodowe.

CENY



Jednostki sygnalizują nieznacznie wolniejszy niż w sierpniu, choć nadal znaczący, wzrost cen bieżących. W podziale na klasy wielkości ceny rosną w największym stopniu w jednostkach małych (o liczbie pracujących do 49 osób) oraz dużych (o liczbie pracujących 250 i więcej osób). W podziale na branże największy wzrost cen, choć nieco wolniejszy niż przed miesiącem, sygnalizuje branża żywnościowa. Branża artykuły gospodarstwa domowego ogółem jako jedyna odnotowuje spadek cen.

ZAPASY



Poziom zapasów towarów uznawany jest za nadmierny. W podziale na klasy wielkości najbardziej znaczący nadmiar zapasów sygnalizują przedstawiciele jednostek średnich i dużych (o liczbie pracujących 50 i więcej osób). W podziale na branże najbardziej znaczący nadmiar w tym zakresie zgłaszają jednostki z branż pojazdy samochodowe oraz włókno, odzież, obuwie. W jednostkach z branży artykuły gospodarstwa domowego ogółem wielkość zapasów jest zbliżona do poziomu odpowiedniego w stosunku do zapotrzebowania.

Przedsiębiorstwa ogółem – O

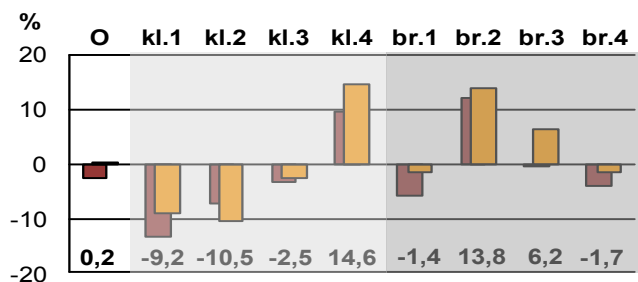
Klasy wielkości przedsiębiorstw: kl.1 – do 9 pracujących, kl.2 – 10-49 pracujących, kl.3 – 50-249 pracujących, kl.4 – 250 i więcej pracujących

Wybrane branże: br.1 – żywność, br.2 – włókno, odzież, obuwie, br.3 – artykuły gospodarstwa domowego ogółem, br.4 – pojazdy samochodowe

III. WYBRANE WSKAŹNIKI — PROGNOZA

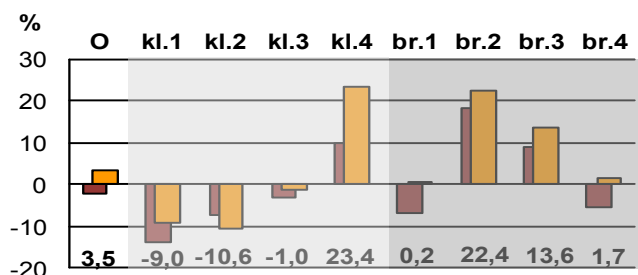
■ sierpień 2011 r. ■ wrzesień 2011 r.

SYTUACJA GOSPODARCZA



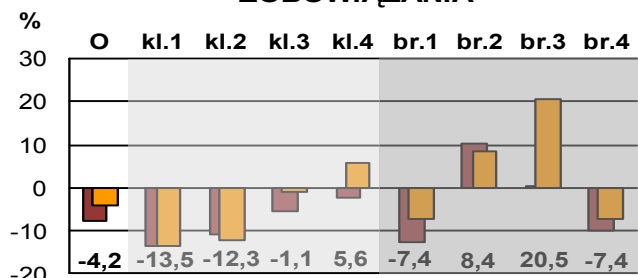
We wrześniu prognozy ogólnej sytuacji gospodarczej badanych jednostek są lepsze od negatywnych przewidywań sprzed miesiąca. Najbardziej pesymistyczne prognozy w tym zakresie formułują jednostki małe (o liczbie pracujących do 49 osób). Korzystne prognozy zgłaszają przedstawiciele jednostek dużych (o liczbie pracujących 250 i więcej osób), a w podziale na branże – włókno, odzież, obuwiu oraz artykuły gospodarstwa domowego ogółem.

SPRZEDAŻ



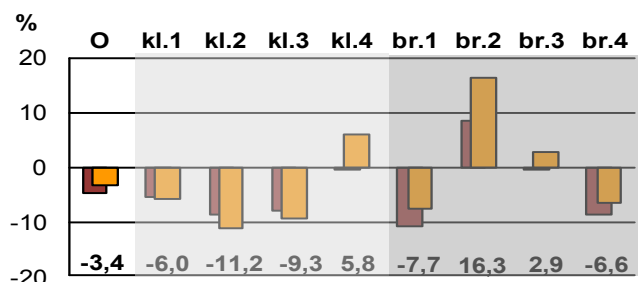
Prognozy sprzedaży są pozytywne. W podziale na klasy wielkości wzrost w tym zakresie przewidują jednostki największe (o liczbie pracujących 250 i więcej osób). W podziale na branże najbardziej optymistyczne przewidywania formułują branże włókno, odzież, obuwiu i artykuły gospodarstwa domowego ogółem.

ZOBOWIĄZANIA



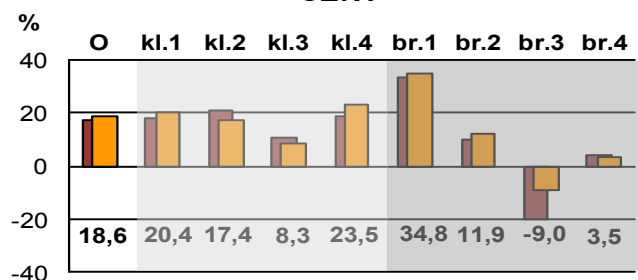
Prognozy dotyczące regulowania zobowiązań finansowych są mniej pesymistyczne od formułowanych w sierpniu. Spośród klas wielkości najbardziej negatywne prognozy w tym zakresie formułują jednostki małe (o liczbie pracujących do 49 osób), a w podziale na branże – przedstawiciele branż żywnościowej oraz pojazdy samochodowe.

ZATRUDNIENIE



Przedsiębiorcy w najbliższych miesiącach przewidują redukcję zatrudnienia, nieco mniejsze niż zapowiadali przed miesiącem. Największe zwolnienia planują jednostki małe i średnie (o liczbie pracujących od 10 do 249 osób) oraz przedstawiciele branży artykuły żywnościowe. Wzrost zatrudnienia zapowiadają jednostki duże (o liczbie pracujących 250 i więcej osób) oraz przedstawiciele branż włókno, odzież, obuwiu i – w mniejszym stopniu – artykuły gospodarstwa domowego ogółem.

CENY



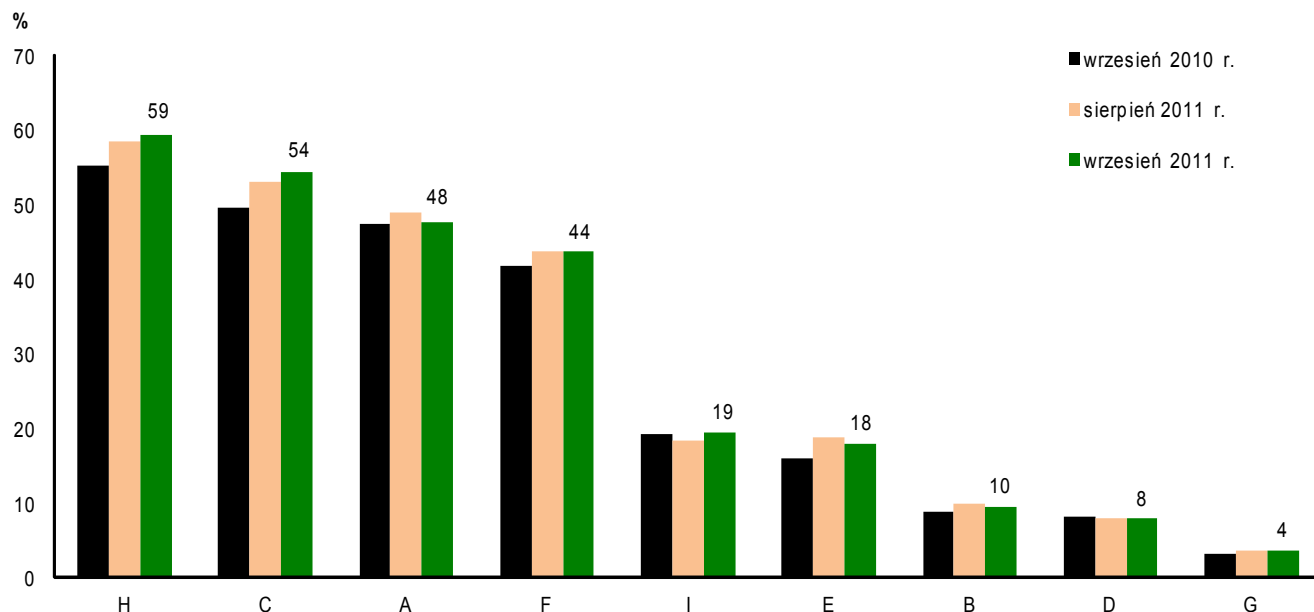
Prognozy wskazują na możliwość utrzymania dotychczasowego tempa wzrostu cen w najbliższych trzech miesiącach. Jednostki wszystkich klas wielkości oraz branż – oprócz branży artykuły gospodarstwa domowego ogółem, która przewiduje spadek cen – zapowiadają wzrost w tym zakresie.

Przedsiębiorstwa ogółem – O

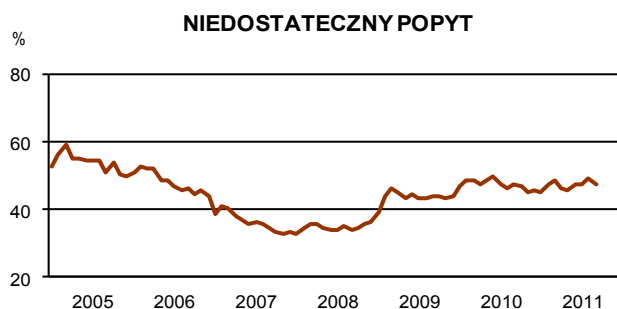
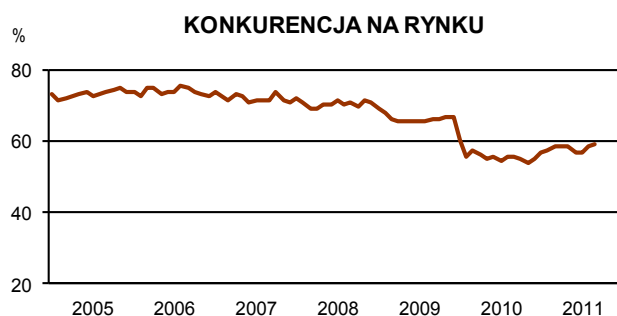
Klasy wielkości przedsiębiorstw: kl.1 – do 9 pracujących, kl.2 – 10-49 pracujących, kl.3 – 50-249 pracujących, kl.4 – 250 i więcej pracujących

Wybrane branże: br.1 – żywność, br.2 – włókno, odzież, obuwiu, br.3 – artykuły gospodarstwa domowego ogółem, br.4 – pojazdy samochodowe

IV. BARIERY DZIAŁALNOŚCI JEDNOSTEK HANDLOWYCH



A - niedostateczny popyt, B - powierzchnia sprzedażowa, C - koszty zatrudnienia, D - trudności z uzyskaniem kredytu, E - wysokie odsetki bankowe, F - wysokie obciążenia na rzecz budżetu, G - wysokie cła i obciążenia importowe, H - konkurencja na rynku, I - trudności w rozrachunkach z kontrahentami.



Spośród badanych jednostek we wrześniu 5,6% nie odczuwa żadnych **barier w prowadzeniu bieżącej działalności** (4,0% przed rokiem). Największe trudności napotymane przez przedsiębiorców zgłaszających występowanie barier związane są z: konkurencją na rynku (barierę tę sygnalizuje we wrześniu br. 59% przedsiębiorstw, 55% w analogicznym miesiącu ub.r.), kosztami zatrudnienia (54% we wrześniu br., 50% przed rokiem), niedostatecznym popytem (48% we wrześniu br., 47% w analogicznym miesiącu ub.r.), a także wysokimi obciążeniami na rzecz budżetu (44% we wrześniu br. i 42% przed rokiem).