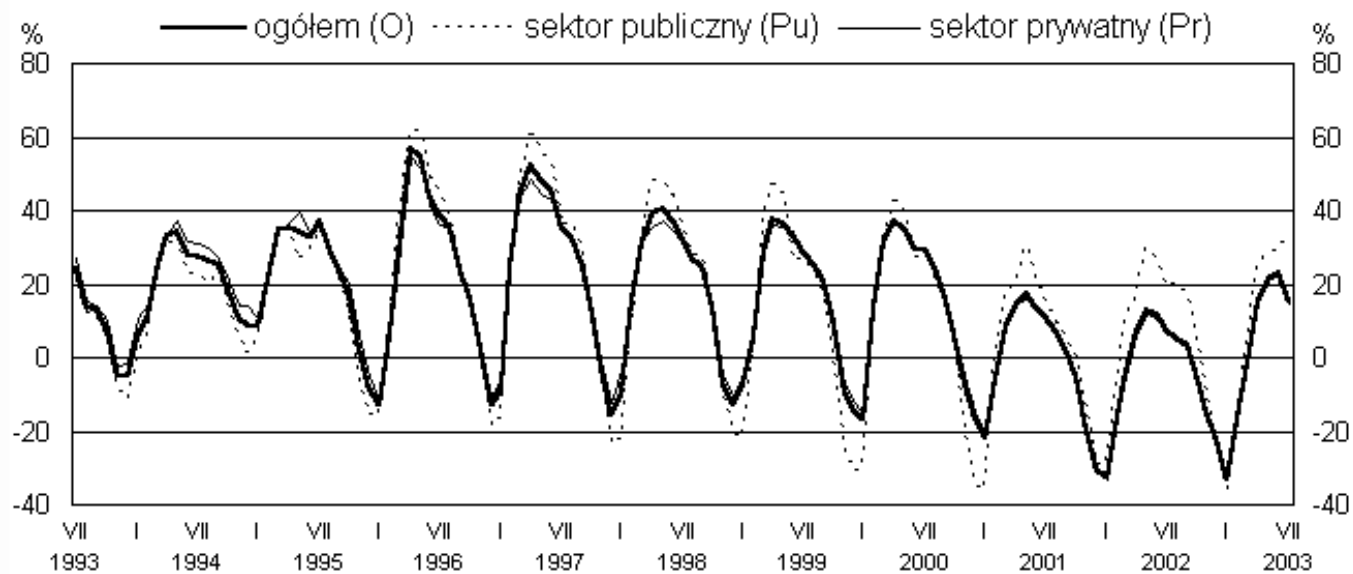


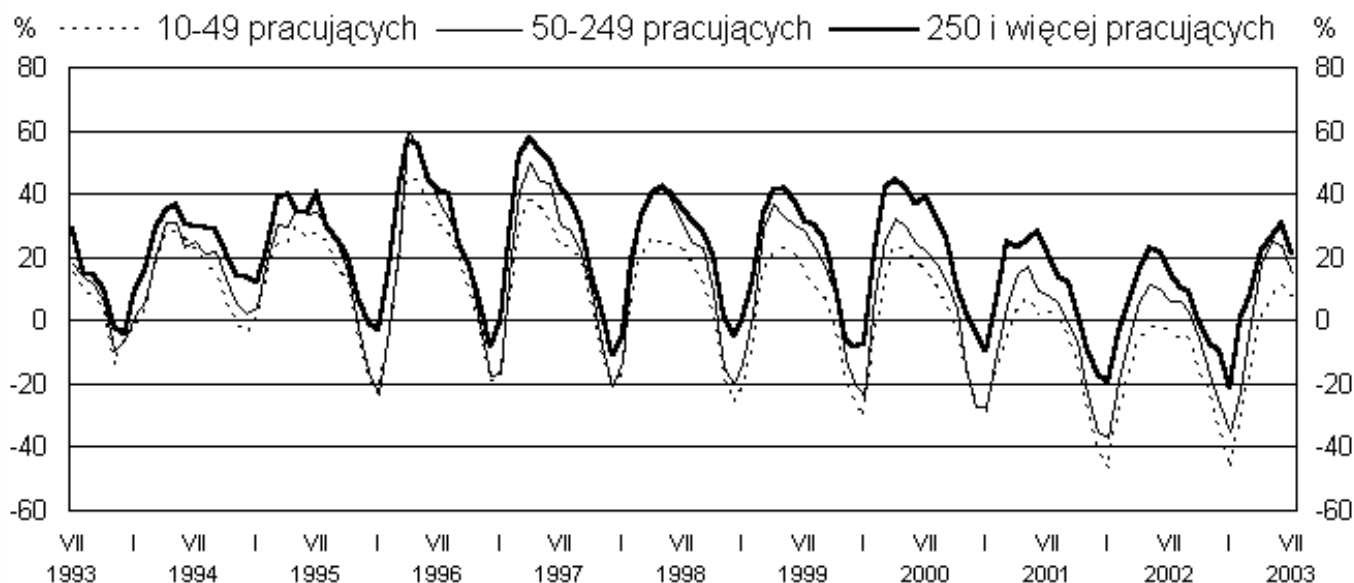
KONIUNKTURA GOSPODARCZA BUDOWNICTWO
LIPIEC 2003

I. WSKA NIKI OGÓLNEGO KLIMATU KONIUNKTURALNEGO*

SEKTORY



PRZEDSI BIORSTWA



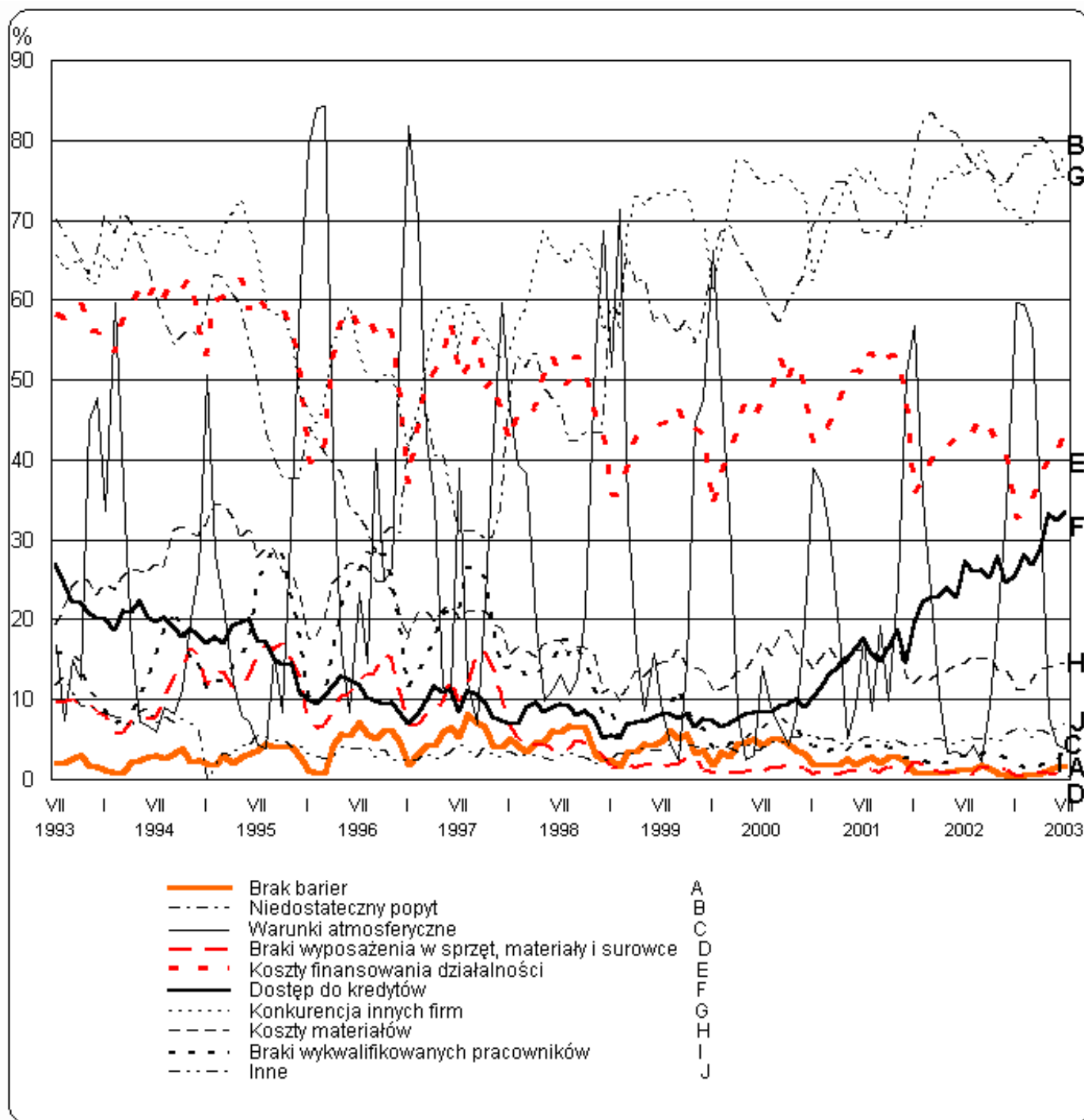
Badania koniunktury przemysłu przetwórczego, budownictwa i handlu są częściowo finansowane ze środków Komisji Europejskiej.

Komisja Europejska nie ponosi odpowiedzialności za treść i wykorzystanie informacji zawartych w publikacji.

* Prezentowane w tej części raportu wskaźniki ogólnego klimatu koniunktury powstały na podstawie sformułowanych przez dyrektorów przedsiębiorstw przemysłowych opinii i oczekiwań co do ich ogólnej sytuacji gospodarczej. Wskaźniki te są obliczane jako średnia arytmetyczna wartości wskaźników prostych dotyczących aktualnej i oczekiwanej w ciągu najbliższego miesiąca koniunktury gospodarczej w badanych przedsiębiorstwach.

W lipcu obserwuje się zahamowanie notowanej w poprzednich miesiącach poprawy ogólnego wskaźnika koniunktury w budownictwie. Mimo to kształtuje się on nadal na poziomie dodatnim, wyższym niż w analogicznym miesiącu dwóch poprzednich lat. Pogorszenie ocen koniunktury jest wynikiem gorszych niż w czerwcu przewidywań dotyczących przyszłego portfela zamówień oraz działalności budowlano-montażowej. Odpowiednie oceny będą się zbliżone do ocen sprzed miesiąca. Ogólny klimat koniunktury w firmach publicznych jest lepszy niż w przedsiębiorstwach prywatnych.

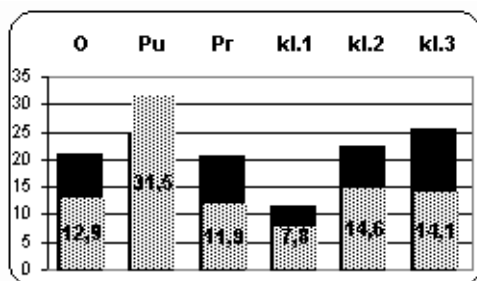
II. BARIERY DZIAŁALNOŚCI BUDOWLANO-MONTAŻOWEJ



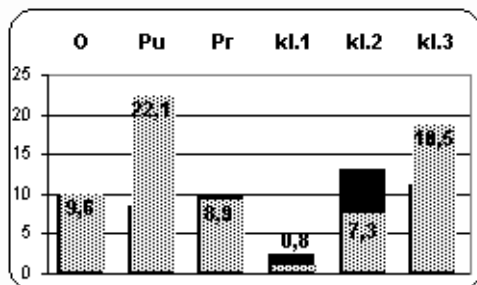
W lipcu 1,6% jednostek nie odczuwa jakichkolwiek barier w prowadzeniu działalności budowlano-montażowej (w czerwcu br. wynosił on 1,7%, w lipcu przed rokiem - 1,3%). Nadal największe trudności napotykały przedsiębiorstwa związane z niedostatecznym popytem (sygnalizuje je 75% przedsiębiorstw zgłaszających bariery) oraz z konkurencją ze strony innych firm (wymienianą przez 78% jednostek). W porównaniu z ocenami sprzed miesiąca znaczenie większości barier nie uległo istotnym zmianom, natomiast w porównaniu z odczuciami sprzed roku wzrosło jedynie znaczenie bariery związanej z dostępem do kredytów bankowych (w lipcu 2003 sygnalizuje ją 34% przedsiębiorstw zgłaszających bariery).

III. SYTUACJA GOSPODARCZA W LIPCU 2003 R.

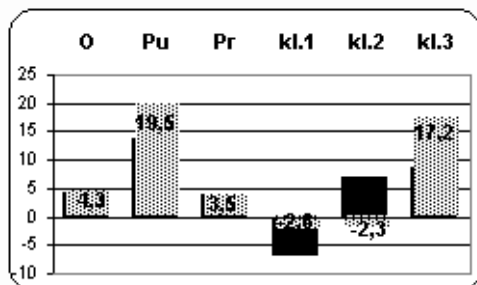
■ czerwiec 2003 r. ▨ lipiec 2003 r.



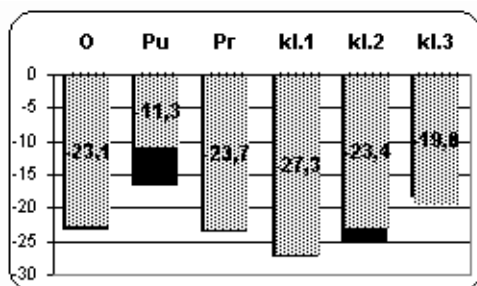
W lipcu działalność budowlano-montażowa jest oceniana pozytywnie, choć gorzej niż w ubiegłym miesiącu. Przedsiębiorstwa publiczne oceniają swoją sytuację o wiele lepiej niż firmy prywatne. W poszczególnych klasach wielkości przedsiębiorstw, najgorzej oceniają swoją sytuację firmy o liczbie pracujących od 10 do 49 osób.



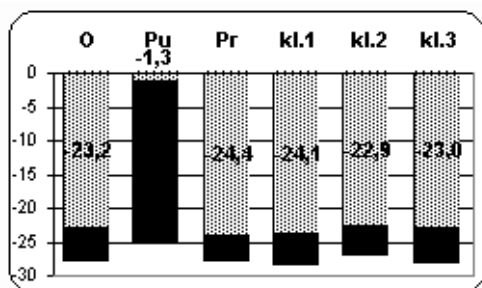
W lipcu oceny portfela zamówień na roboty budowlano-montażowe są pozytywne, zbliżone do ocen sprzed miesiąca. Dotyczy to przedsiębiorstw należących do sektora prywatnego. Przedsiębiorstwa publiczne oceniają swój portfel zamówień o wiele lepiej niż w ubiegłym miesiącu. W podziale na klasy wielkości przedsiębiorstw, najlepiej portfel zamówień na prace budowlano-montażowe oceniają przedsiębiorstwa o liczbie pracujących 250 i więcej osób.



Formułowane przez przedsiębiorstwa oceny produkcji budowlano-montażowej w lipcu pozytywne, zbliżone do ocen z ubiegłego miesiąca. Przedsiębiorstwa publiczne oceniają swoją produkcję o wiele lepiej niż firmy prywatne. W podziale na klasy wielkości jednostek, jako jedyne pozytywnie oceniają swoją produkcję przedsiębiorstwa o liczbie pracujących 250 i więcej osób.



W lipcu oceny zdolności przedsiębiorstw budowlano-montażowych do terminowego ciągnięcia należnych im płać za wykonane roboty są negatywne, zbliżone do ocen z maja. Jedyne firmy publiczne oceniają swoją zdolność do ciągnięcia należności o wiele mniej pesymistycznie niż w ubiegłym miesiącu. W podziale na klasy wielkości przedsiębiorstw, najmniejsze trudno ci w ciągnięciu należności napotykały firmy o liczbie pracujących 250 i więcej osób.

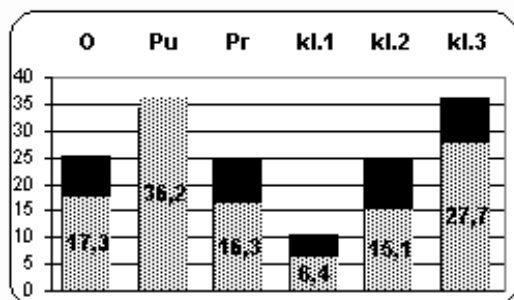


W lipcu ogólna sytuacja finansowa przedsiębiorstw budowlano-montażowych jest oceniana pesymistycznie, choć na poziomie mniej negatywnym w porównaniu z ubiegłym miesiącem. Oceny formułowane przez przedsiębiorstwa publiczne są o mniej pesymistyczne od ocen firm prywatnych. W podziale na klasy wielkości przedsiębiorstw, oceny firm należących do poszczególnych klas wielkości są zbliżone.

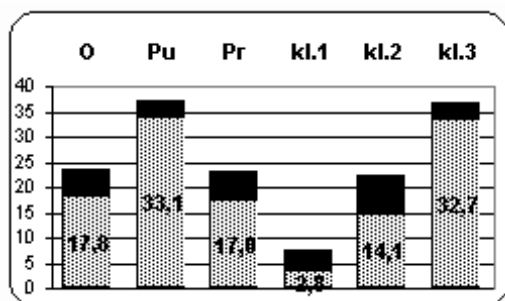
Klasy wielkości przedsiębiorstw: **kl.1** - 10-49 pracujących, **kl.2** - 50-249 pracujących, **kl.3** - 250 i więcej pracujących

IV. KRÓTKOOKRESOWA PROGNOZA SYTUACJI GOSPODARCZEJ

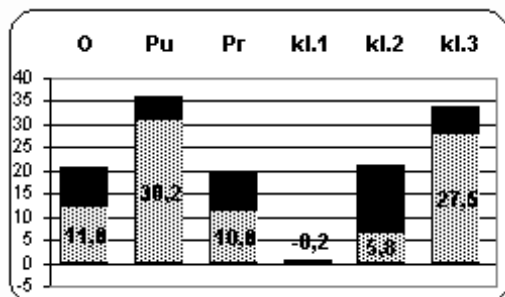
■ czerwiec 2003 r. ▨ lipiec 2003 r.



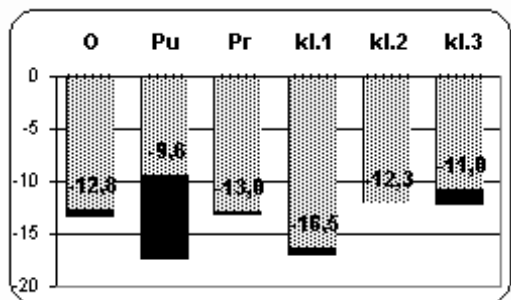
Formułowana w lipcu prognoza działalności budowlano-montażowej jest pozytywna, choć mniej optymistyczna niż w ubiegłym miesiącu. Przewidywania formułowane przez firmy publiczne są o lepsze od prognoz firm prywatnych. W podziale na klasy wielkości, najbardziej optymistyczne prognozy formułują jednostki o liczbie pracujących 250 i więcej osób.



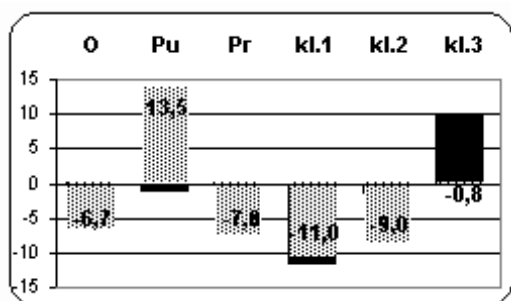
Prognozy portfela zamówień na najbliższe trzy miesiące są optymistyczne, choć nieco gorsze niż w ubiegłym miesiącu. Przedsiębiorstwa publiczne oczekują o bardziej znaczącej poprawy portfela zamówień niż firmy prywatne. W największym stopniu mogą wzrosnąć zamówienia w jednostkach o liczbie pracujących 250 i więcej osób.



Prognoza produkcji budowlano-montażowej na najbliższe trzy miesiące jest pozytywna, ale gorsza od prognoz sprzed miesiąca. Przewidywania formułowane przez firmy publiczne są o bardziej optymistyczne od prognoz firm prywatnych. W podziale na klasy wielkości, najbardziej pozytywne prognozy zgłaszają przedsiębiorstwa o liczbie pracujących 250 i więcej osób. Prognozy firm o liczbie pracujących od 10 do 49 osób są nieznacznie negatywne.



W opinii badanych przedsiębiorstw, w najbliższych trzech miesiącach ceny robót budowlano-montażowych mogą się obniżyć w stopniu zbliżonym do prognoz z ubiegłego miesiąca. Dotyczy to przede wszystkim jednostek należących do sektora prywatnego. Jednostki publiczne przewidują spadek cen o mniej znaczący niż prognozowały w ubiegłym miesiącu. W podziale na klasy wielkości przedsiębiorstw, najbardziej znaczący spadek cen przewidują przedsiębiorstwa o liczbie pracujących od 10 do 49 osób.



W ciągu najbliższych trzech miesięcy firmy budowlano-montażowe przewidują pogorszenie swojej sytuacji finansowej. Dotyczy to przedsiębiorstw prywatnych. Przedsiębiorstwa publiczne oczekują poprawy swojej sytuacji finansowej. W podziale na poszczególne klasy wielkości, najbardziej znaczące pogorszenie swojej sytuacji finansowej prognozują firmy o liczbie pracujących od 10 do 49 osób.

Klasy wielkości przedsiębiorstw: **kl.1** - 10-49 pracujących, **kl.2** - 50-249 pracujących, **kl.3** - 250 i więcej pracujących