

Informacje bieżące

Wyniki wstępne

Warszawa, 2009.05.18

CENY PRODUKTÓW ROLNYCH w kwietniu 2009 r.

| Produkty | 2008 | | 2009 | | | |
|--|--------------|-------|-------|------------------|-------|------------------|
| | I-VI VII-XII | | III | | IV | |
| | w złotych | | | IV 2008 = 100 | | III 2009= 100 |
| CENY SKUPU | | | | | | |
| Ziarno zbóż (bez siewnego) - za 1 dt: | | | | | | |
| Pszenica | 87,17 | 53,19 | 51,75 | 50,05 | 54,3 | 96,7 |
| Żyto | 71,83 | 44,59 | 38,15 | 36,06 | 49,0 | 94,5 |
| Jęczmień | 78,94 | 60,31 | 48,23 | 46,59 | 57,2 | 96,6 |
| Kukurydza | 78,85 | 36,94 | 49,85 | 48,70 | 61,0 | 97,7 |
| Ziemniaki - za 1 dt | 43,72 | 25,57 | . | 52,77 | 120,3 | x |
| Żywiec rzeźny - za 1 kg: | | | | | | |
| Bydło (bez cieląt) | 4,04 | 4,02 | 4,73 | 4,80 | 118,6 | 101,5 |
| w tym młode bydło | 4,36 | 4,34 | 5,10 | 5,18 | 119,4 | 101,6 |
| Trzoda chlewna | 3,69 | 4,37 | 4,78 | 4,88 | 134,3 | 102,0 |
| Drób | 3,43 | 3,48 | 3,68 | 4,05 | 119,2 | 110,1 |
| Mleko - za 1 hl | 111,82 | 93,02 | 87,05 | 87,71 | 79,1 | 100,8 |

Dane obliczono na podstawie informacji o wartości i ilości skupu realizowanego przez osoby prawne i samodzielne jednostki organizacyjne niemające osobowości prawnej (bez osób fizycznych).

Wskaźniki cen skupu oraz cen uzyskiwanych przez rolników na targowiskach obliczono na podstawie danych bezwzględnych wyrażonych z większą dokładnością niż podano w tablicach.

| Produkty | 2008 | | 2009 | | | |
|--|--------------|---------------|---------------|---------------|------------------|------------------|
| | I-VI | VII-XII | III | IV | | |
| | w złotych | | | | IV 2008 = 100 | III 2009= 100 |
| CENY UZYSKIWANE PRZEZ ROLNIKÓW NA TARGOWISKACH | | | | | | |
| Ziarno zbóż - za 1dt: | | | | | | |
| Pszenica | 91,23 | 74,41 | 61,16 | 60,86 | 64,3 | 99,5 |
| Żyto | 76,38 | 62,45 | 51,38 | 51,34 | 66,5 | 99,9 |
| Jęczmień | 85,52 | 69,32 | 58,01 | 56,83 | 64,2 | 98,0 |
| Owies | 76,72 | 63,85 | 53,39 | 52,76 | 65,7 | 98,8 |
| Ziemniaki jadalne ^a - za 1 dt | 56,35 | 73,98 | 82,05 | 84,28 | 153,2 | 102,7 |
| Żywiec rzeźny - za 1 kg: | | | | | | |
| Bydło (bez cieląt)^b | 4,43 | 4,40 | 4,79 | 4,83 | 107,8 | 100,8 |
| w tym młode bydło | 4,83 | 4,81 | 5,14 | 5,15 | 105,5 | 100,2 |
| Trzoda chlewna | 3,76 | 4,37 | 4,55 | 4,69 | 127,1 | 103,1 |
| Zwierzęta gospodarskie - za 1 szt.: | | | | | | |
| Krowa dojna | 2527 | 2441 | 2450 | 2442 | 97,6 | 99,7 |
| Jałówka 1-roczna | 1470 | 1632 | 1474 | 1693 | 114,2 | 114,9 |
| Prosię na chów | 81,73 | 124,67 | 175,92 | 183,83 | 239,7 | 104,5 |

^a Bez wczesnych

^b Średnia ważona cena bydła rzeźnego obliczona przy przyjęciu struktury ilości skupu młodego bydła i krów rzeźnych

CENY SKUPU PRODUKTÓW ROLNYCH WEDŁUG WOJEWÓDZTW

| Województwa | IV 2009 | | | | | | | | |
|-----------------------|-------------------------------|-------|----------|-----------|----------------------|--------------------------|-------------------|-----------|-----------------|
| | Ziarno zbóż (bez siewnego) | | | | Ziemniaki | Żywiec rzeźny | | | Mleko krowie |
| | pszenica | żyto | jęczmień | kukurydza | | bydło (bez cieląt) | trzoda chlewna | drób | |
| | | | | | | | | | |
| w zł/1dt | | | | | w zł/1 kg wagi żywej | | | w zł/1 hl | |
| Polska | 50,05 | 36,06 | 46,59 | 48,70 | 52,77 | 4,80 | 4,88 | 4,05 | 87,71 |
| Dolnośląskie | 50,24 | 36,38 | 51,89 | 51,04 | 45,61 | 4,64 | 4,69 | 3,65 | 94,43 |
| Kujawsko - pomorskie | 51,63 | 36,45 | 44,54 | 49,88 | 64,01 | 4,72 | 4,86 | 3,57 | 84,81 |
| Lubelskie | 44,97 | 33,79 | 42,75 | 49,83 | 48,37 | 5,43 | 4,81 | 5,24 | 86,01 |
| Lubuskie | 51,79 | 37,85 | 42,41 | 53,93 | 47,70 | 4,33 | 4,97 | 4,03 | 89,47 |
| Łódzkie | 49,74 | 36,21 | 44,11 | 52,39 | 67,77 | 4,52 | 4,89 | 3,71 | 81,64 |
| Małopolskie | 44,96 | 37,34 | 45,28 | 49,03 | 54,98 | 4,49 | 4,78 | 3,64 | 85,32 |
| Mazowieckie | 51,82 | 35,02 | 51,10 | 49,68 | 52,05 | 4,60 | 4,99 | 3,59 | 82,07 |
| Opolskie | 48,11 | 32,78 | 48,41 | 50,41 | 53,23 | 4,52 | 4,88 | 3,62 | 95,01 |
| Podkarpackie | 43,79 | 35,45 | 36,37 | 47,01 | 60,87 | 4,17 | 4,80 | 3,60 | 78,83 |
| Podlaskie | 48,62 | 33,17 | 41,08 | 49,53 | 70,72 | 4,65 | 4,75 | 3,59 | 97,76 |
| Pomorskie | 53,16 | 37,95 | 45,25 | 49,30 | 44,44 | 4,57 | 4,75 | 4,27 | 78,20 |
| Śląskie | 47,93 | 33,74 | 44,08 | 49,60 | 65,77 | 4,76 | 4,93 | 3,53 | 90,02 |
| Świętokrzyskie | 47,81 | 31,53 | 45,72 | 47,53 | 64,23 | 4,91 | 5,07 | 3,64 | 80,72 |
| Warmińsko - mazurskie | 52,65 | 36,03 | 46,77 | 25,27 | 83,12 | 4,60 | 4,94 | 4,75 | 86,02 |
| Wielkopolskie | 52,42 | 37,18 | 47,24 | 46,81 | 65,69 | 5,00 | 4,90 | 3,48 | 90,34 |
| Zachodniopomorskie | 54,77 | 36,52 | 45,81 | 57,00 | 38,89 | 4,26 | 4,88 | 3,49 | 83,98 |

Na rynku rolnym w **kwietniu**, w porównaniu z marcem br., zarówno w skupie jak i na targowiskach odnotowano spadek cen zbóż - odpowiednio pszenicy o ok. 3% i 0,5%, żyta o ponad 5% i 0,1%. Wzrosła natomiast cena żywca wieprzowego (w skupie o 2%, w obrocie targowiskowym o ponad 3%) i wołowego (w skupie o ponad 1%, w obrocie targowiskowym o blisko 1%). Wyższe niż przed miesiącem były również ceny skupu drobiu rzeźnego (o nieco ponad 10%) i targowiskowe ceny prosiąt z przeznaczeniem na chów o ponad 4%.

W skali roku ceny zbóż również spadły (w skupie pszenicy o ponad 45%, żyta o ponad 50%, w obrocie targowiskowym odpowiednio o ok. 36% i 34%). Niższa niż w analogicznym okresie ubiegłego roku była cena skupu mleka (o prawie 21%). Natomiast w tym samym okresie nastąpił wzrost cen skupu żywca rzeźnego: wieprzowego o ponad 30% i wołowego o blisko 19%. Znacznie wzrosła też cena skupu drobiu (o ponad 19%) i cena targowiskowa prosiąt z przeznaczeniem na chów (o blisko 140%).

Ceny pszenicy w skupie obniżyły się o 3,3% w porównaniu z poprzednim miesiącem (do 50,05 zł/dt) i o 45,7% w odniesieniu do analogicznego okresu ub. roku. Na targowiskach za 1 dt pszenicy płacono 60,86 zł, tj. o 0,5% mniej niż przed miesiącem i o 35,7% mniej niż przed rokiem.

Za **żyto** w skupie płacono 36,06 zł/dt, tj. o 5,5% mniej w porównaniu z poprzednim miesiącem i o 51% mniej niż w tym samym okresie ub. roku. W obrocie targowiskowym ceny żyta nieznacznie spadły w stosunku do poprzedniego miesiąca (o 0,1%) do 51,34 zł/dt i były również niższe w odniesieniu do kwietnia 2008 r. o 33,5%

Ceny **ziemniaków** w skupie wyniosły 52,77 zł/dt i były o 20,3% wyższe niż w kwietniu 2008 r. W obrocie targowiskowym ceny ziemniaków jadalnych wzrosły do 84,28 zł/dt i były o 2,7% wyższe niż przed miesiącem i o 53,2% w odniesieniu do analogicznego okresu ub. roku.

Ceny żywca wieprzowego w skupie wynosiły 4,88 zł/kg i były wyższe o 2% w porównaniu poprzednim miesiącem i o 34,3% z kwietniem ub. r. Na targowiskach za 1 kg żywca wieprzowego płacono 4,69 zł tj. o 3,1% więcej niż przed miesiącem i o 27,1% niż przed rokiem.

W kwietniu br., w porównaniu z marcem nieznacznie wzrosła relacja cen skupu żywca wieprzowego do targowiskowych cen żyta (odpowiednio z 9,3 do 9,5), a także relacja cen skupu żywca wieprzowego do targowiskowych cen jęczmienia (odpowiednio z 8,2 do 8,6).

Za prosię w obrocie targowiskowym płacono 183,83 zł/szt., tj. o 4,5% więcej niż przed miesiącem i aż o 139,7% więcej niż przed rokiem.

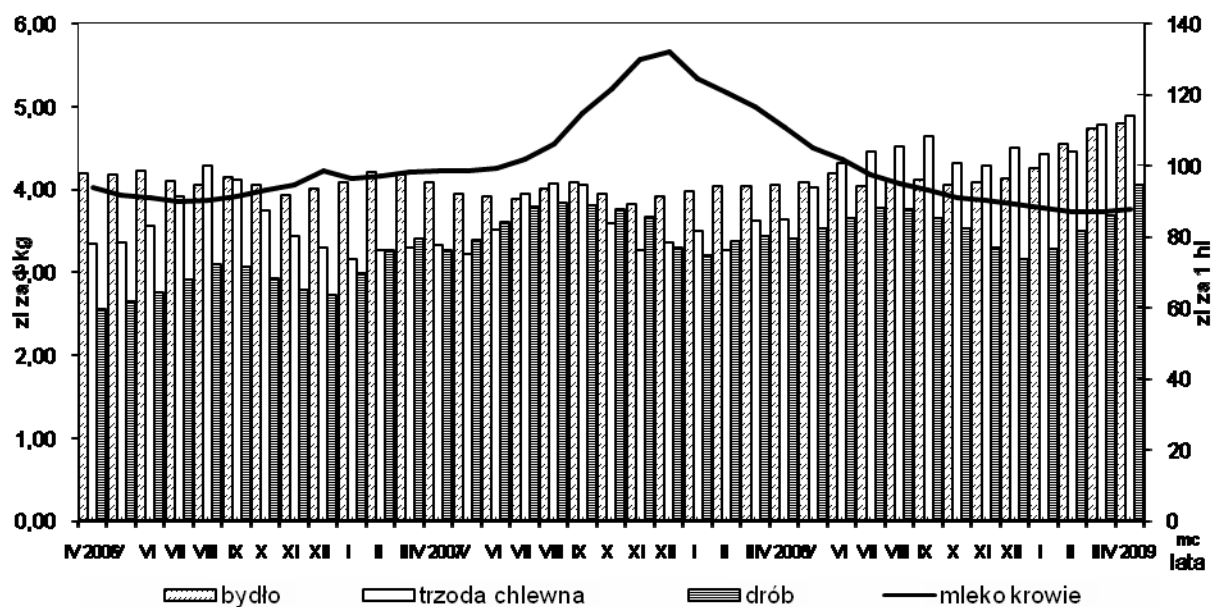
W kwietniu br. ceny skupu **żywca wołowego** (4,80 zł/kg) wzrosły w stosunku do poprzedniego miesiąca o 1,5%, natomiast w skali roku o 18,6%. Ceny bydła rzeźnego w obrocie targowiskowym wynosiły 4,83 zł/kg i były o 0,8% wyższe niż przed miesiącem i o 7,8% wyższe niż w tym samym okresie ub. roku.

Ceny skupu **drobiu rzeźnego** wzrosły do poziomu 4,05 zł/kg, tj. o 10,1% w porównaniu z poprzednim miesiącem i o 19,2% w stosunku do analogicznego okresu 2008 r.

Za 1 hl **mleka** w skupie płacono 87,71 zł, tj. o 0,8% więcej niż przed miesiącem, ale o 20,9% mniej niż przed rokiem.

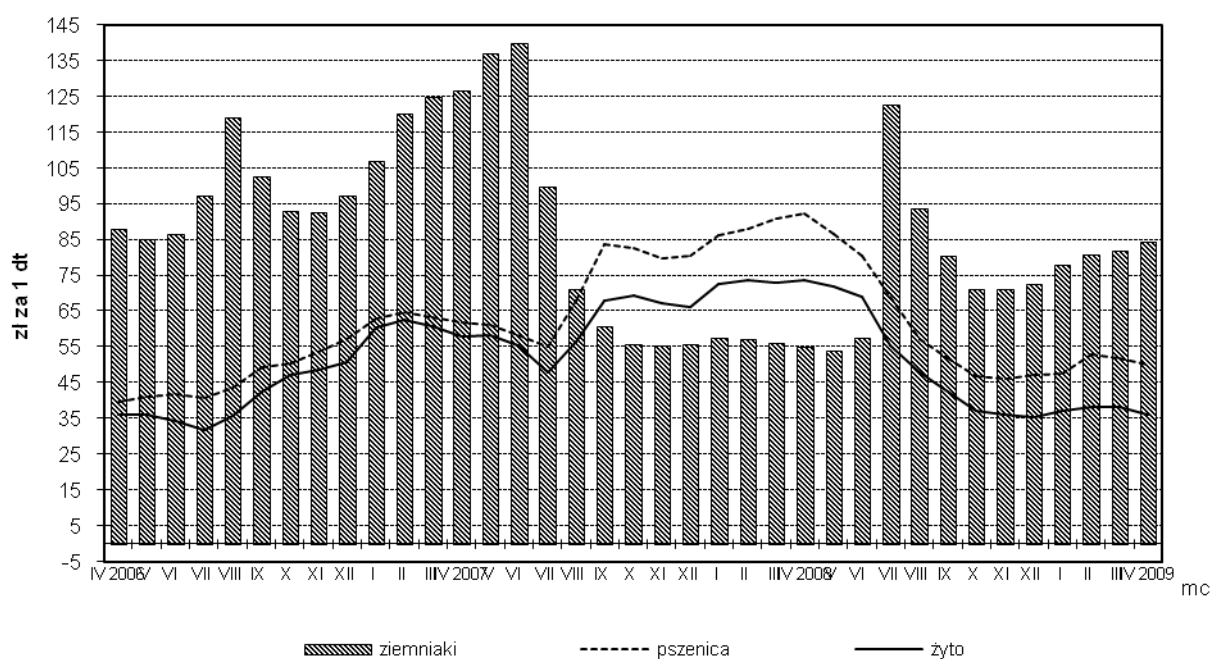
Rys.1.

Ceny skupu żywca rzeźnego i mleka



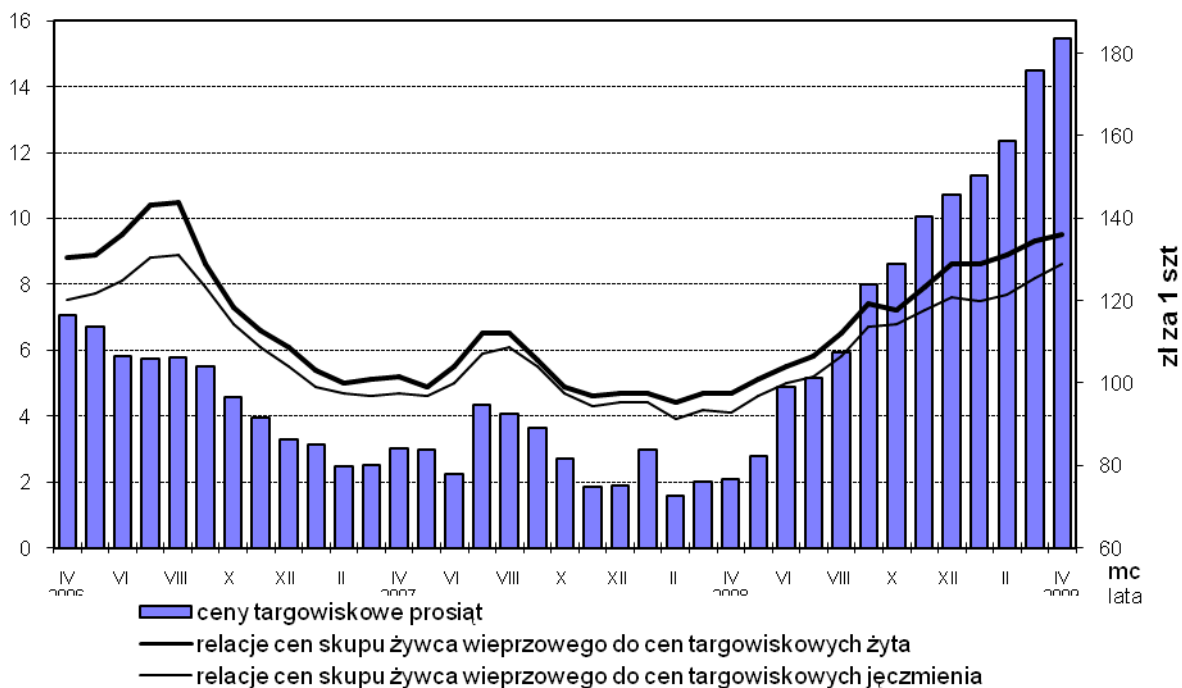
Rys. 2.

Ceny skupu zbóż i ceny targowiskowe ziemniaków



Rys. 3.

Relacje cen skupu żywca wieprzowego do cen targowiskowych żyta i jęczmienia oraz ceny targowiskowe prosiąt



Rys. 4.

Ceny targowiskowe bydła rzeźnego i bydła do chowu

