



GLÓWNY URZĄD STATYSTYCZNY
Departament Pracy

MONITORING RYNKU PRACY

**Miesięczna informacja o bezrobociu rejestrowanym
w Polsce w sierpniu 2012 roku**

W sierpniu 2012 r. odnotowano wzrost liczby bezrobotnych i stopy bezrobocia, zarówno w ujęciu rocznym, jak i miesięcznym. Mniejsza niż przed miesiącem, ale większa niż przed rokiem była liczba bezrobotnych nowo zarejestrowanych. Mniej osób niż przed miesiącem i rokiem wyrejestrowano z urzędów pracy. W porównaniu do lipca br. i analogicznego okresu ub. roku wzrosła liczba osób pozostających w rejestrze do 12 miesięcy od ukończenia nauki. W końcu sierpnia 2012 r. do urzędów pracy zgłoszono więcej ofert pracy niż w poprzednim miesiącu br. i analogicznym okresie ub. roku.

Podstawowe miesięczne wyniki			
Sierpień 2011 r.	Lipiec 2012 r.	<i>Stan w końcu miesiąca</i>	Sierpień 2012 r.
1855,3	1953,2	Bezrobotni zarejestrowani w tys.	1964,7
11,8	12,3	Stopa bezrobocia rejestrowanego w % ¹	12,4
202,2	212,8	Bezrobotni nowo zarejestrowani (napływ) w tys.	207,3
210,1	224,0	Osoby wyłączone z ewidencji (odpływ) w tys.	195,8
50,1	44,1	Oferty pracy w tys.	51,8

Liczba bezrobotnych zarejestrowanych w urzędach pracy w końcu sierpnia 2012 r. wyniosła 1964,7 tys. osób (w tym 1052,5 tys. kobiet) i była wyższa niż przed miesiącem o 11,5 tys. osób (tj. o 0,6%). W ujęciu rocznym wzrosła o 109,4 tys. (w analogicznym okresie 2011 roku zanotowano spadek o 7,8 tys., tj. o 0,4%).

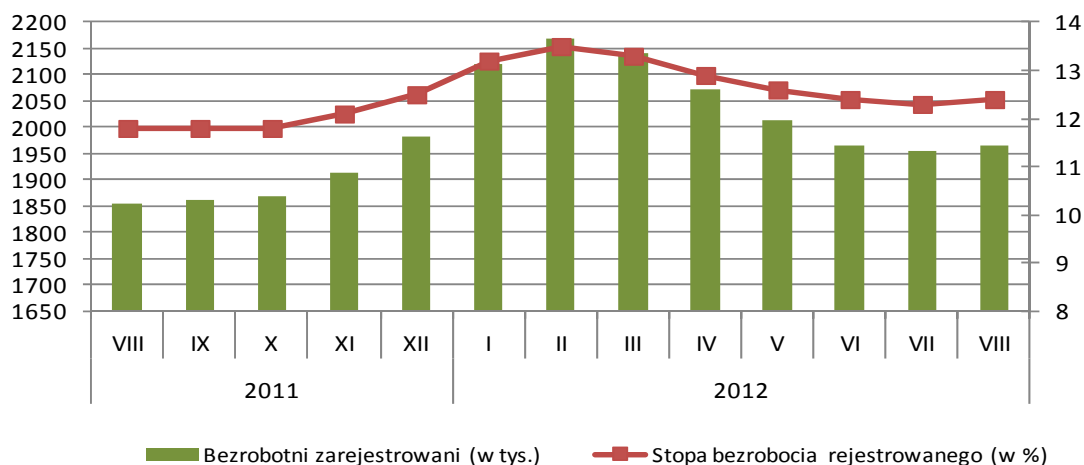
W stosunku do lipca 2012 r. wzrost liczby bezrobotnych odnotowano w 15 województwach, najbardziej znaczący: w mazowieckim (o 1,2%), podkarpackim, pomorskim i świętokrzyskim (po 1,1%), podlaskim i warmińsko-mazurskim (po 0,9%). Jedynie w województwie wielkopolskim liczba bezrobotnych spadła o 0,4%.

W porównaniu z sierpniem 2011 r. bezrobocie zwiększyło się we wszystkich województwach, najbardziej znaczący wzrost odnotowano w województwach: małopolskim (o 8,8%), łódzkim (8,3%), mazowieckim (o 7,8%), śląskim (o 7,1%) i wielkopolskim (o 6,7%).

¹ Procentowy udział liczby bezrobotnych w liczbie cywilnej ludności aktywnej zawodowo, bez pracowników jednostek budżetowych prowadzących działalność w zakresie obrony narodowej i bezpieczeństwa publicznego.

Bezrobotni zarejestrowani i stopa bezrobocia

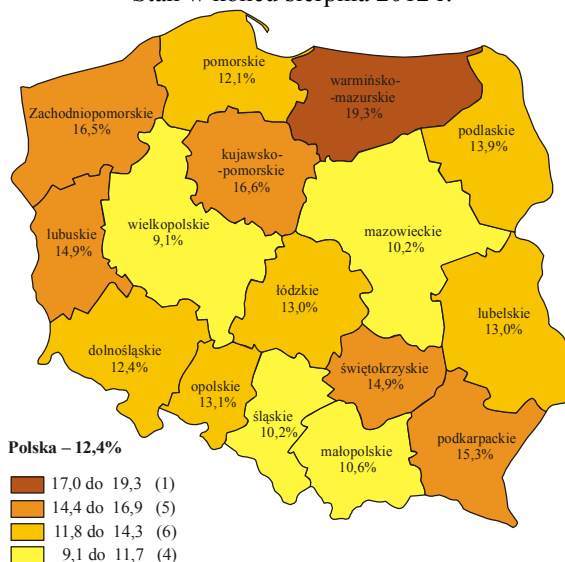
Stan w końcu miesiąca



Bezrobotni zarejestrowani w urzędach pracy w końcu sierpnia 2012 r. stanowili 12,4% **cywilnej ludności aktywnej zawodowo** (w lipcu 2012 r. – 12,3%, w sierpniu 2011 r. – 11,8%). Najwyższa stopa bezrobocia utrzymywała się nadal w województwach: warmińsko-mazurskim (19,3%), kujawsko-pomorskim (16,6%), zachodnio-pomorskim (16,5%), podkarpackim (15,3%) oraz świętokrzyskim i lubuskim (po 14,9%). Najniższą stopą bezrobocia charakteryzowały się województwa: wielkopolskie (9,1%), mazowieckie i śląskie (po 10,2%) oraz małopolskie (10,6%).

Stopa bezrobocia według województw

Stan w końcu sierpnia 2012 r.



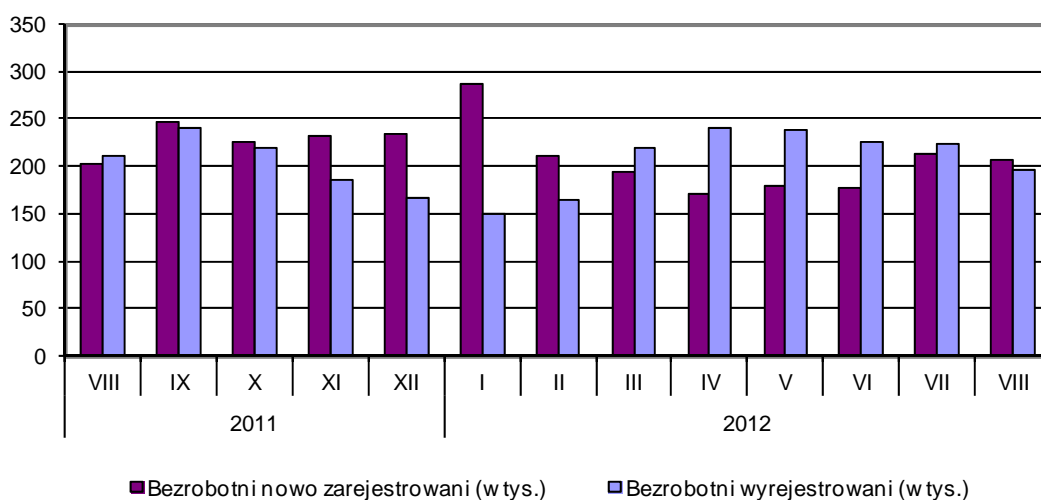
Do urzędów pracy w ciągu miesiąca zgłosiło się 207,3 tys. osób poszukujących zatrudnienia (o 5,4 tys. mniej niż w lipcu 2012 r. i o 5,1 tys. więcej niż w sierpniu 2011 r.). Wśród bezrobotnych nowo zarejestrowanych 158,9 tys. osób, tj. 76,6% stanowiły osoby rejestrujące się po raz kolejny (przed miesiącem – 75,9%, przed rokiem – 77,5%). Spośród osób nowo zarejestrowanych 23,7% stanowiły osoby dotychczas niepracujące (przed miesiącem 22,6% i 23,1% przed rokiem). Osoby do 24-go roku życia stanowiły 31,4% ogólnej liczby nowo zarejestrowanych (przed miesiącem – 30,5%, przed rokiem – 30,2%). Odsetek nowo zarejestrowanych osób w okresie do 12 miesięcy od dnia ukończenia nauki wyniósł 12,9% (przed miesiącem 13,5%, w sierpniu 2011 r. – 12,1%), w tej grupie 34,0% stanowiły osoby, które ukończyły szkołę wyższą do 27-go roku życia (przed miesiącem 38,3%, w sierpniu 2011 r. – 35,8%). Udział osób zwolnionych z przyczyn dotyczących zakładu pracy w ogólnej liczbie nowych rejestracji wyniósł 3,0% (przed miesiącem 3,4%, przed rokiem 2,2%). Spośród osób nowo zarejestrowanych 40,5% mieszkało na wsi (przed miesiącem 41,1%, przed rokiem 39,8%).

Najwyższą **stopę napływu**² bezrobotnych do urzędów pracy w sierpniu 2012 r. zanotowano w województwach: warmińsko-mazurskim (2,1%), lubuskim (1,9%), zachodniopomorskim (1,8%) oraz kujawsko-pomorskim (1,7%), zaś najniższą – w województwach: mazowieckim (0,9%), wielkopolskim (1,0%), małopolskim (1,1%) oraz lubelskim, łódzkim i śląskim (po 1,2%).

W sierpniu 2012 r. stosunkowo wysoką **stopę odpływu**³ bezrobotnych z urzędów pracy odnotowano w województwach: lubuskim (12,9%), opolskim (11,9%), wielkopolskim (11,8%), śląskim (11,6%) oraz dolnośląskim i pomorskim (po 11,1%).

Bezrobotni nowo zarejestrowani (*napływ*) i wyrejestrowani (*odpływ*)

W okresie sprawozdawczym



Ogółem **wyłączono z ewidencji** 195,8 tys. osób, tj. 10,0% ogółu bezrobotnych z końca ubiegłego miesiąca (w lipcu 2012 r. – 224,0 tys., tj. 11,4%, w sierpniu 2011 r. – 210,1 tys. osób, tj. 11,3%). Z ogólnej liczby wyrejestrowanych 79,7 tys. (40,7%) bezrobotnych podjęło pracę oferowaną przez urzędy pracy (w poprzednim miesiącu 91,4 tys. osób, tj. 40,8%, przed rokiem 84,0 tys. osób, tj. 40,0%), z tego 8,4 tys. osób podjęło prace subsydiowane (w lipcu 2012 r. – 11,5 tys., w sierpniu 2011 r. – 9,1 tys.), a 71,3 tys. – niesubsydiowane (przed miesiącem – 79,9 tys., przed rokiem – 74,9 tys.). W ramach prac subsydiowanych – 1,6 tys. osób podjęło prace interwencyjne (w poprzednim miesiącu 2,3 tys., przed rokiem 1,9 tys.), a przy robotach publicznych – 1,3 tys. osób (w poprzednim miesiącu 2,2 tys., przed rokiem 2,5 tys.). W związku z rozpoczęciem szkolenia i stażu wyłączono z rejestru bezrobotnych 17,0 tys. osób (w lipcu 2012 r. – 21,9 tys., w sierpniu 2011 r. – 16,5 tys.). Z pozostałych osób wykreślonych z ewidencji 67,1 tys. utraciło status bezrobotnego w wyniku niepotwierdzenia gotowości do pracy (w lipcu 2012 r. – 75,0 tys., w sierpniu 2011 r. – 72,5 tys.), zaś 12,1 tys. osób dobrowolnie z niego zrezygnowało. Ponadto 1,7 tys. osób nabyło prawa emerytalne lub rentowe.

² Stosunek liczby bezrobotnych nowo zarejestrowanych do liczby cywilnej ludności aktywnej zawodowo.

³ Stosunek liczby bezrobotnych wyrejestrowanych w miesiącu sprawozdawczym do liczby bezrobotnych na koniec poprzedniego miesiąca.

Większość bezrobotnych pozostających w ewidencji urzędów pracy to **osoby, które wcześniej pracowały zawodowo**. W końcu sierpnia 2012 r. zbiorowość ta liczyła 1586,9 tys. (tj. 80,8% ogółu zarejestrowanych), wobec 1583,4 tys. (81,1%) w lipcu 2012 r. i 1472,1 tys. (79,3%) w sierpniu 2011 r. W tej grupie 67,5 tys. osób, tj. 4,3%, tyle samo co przed miesiącem, utraciło pracę z przyczyn dotyczących zakładu pracy (przed rokiem 56,6 tys., tj. 3,8%).

Bez prawa do zasiłku pozostawało 1648,5 tys. osób (tj. 83,9% ogółu zarejestrowanych bezrobotnych), wobec 1632,0 tys. osób (83,6%) w lipcu 2012 r. i 1561,1 tys. (84,1%) w sierpniu 2011 roku. W tej grupie bezrobotnych 43,6% to mieszkańcy wsi.

W sierpniu 2012 r. pracodawcy zgłosili do urzędów pracy 74,4 tys. **ofert pracy** (przed miesiącem 64,4 tys., przed rokiem 72,6 tys.). W końcu omawianego miesiąca urzędy pracy dysponowały ofertami pracy dla 51,8 tys. osób (w tym 13,1 tys. to oferty niewykorzystane dłużej niż 30 dni), osobom niepełnosprawnym urzędy oferowały 3,9 tys. wolnych miejsc pracy.

Z danych na koniec sierpnia 2012 r. wynika, że 488 **zakłady pracy zadeklarowały zwolnienie** w najbliższym czasie 39,3 tys. pracowników, w tym z sektora publicznego 11,4 tys. osób (przed rokiem odpowiednio: 434 zakłady, 37,3 tys. pracowników, w tym z sektora publicznego 23,6 tys. osób).