



## GŁÓWNY URZĄD STATYSTYCZNY Departament Pracy

### Warunki pracy w 2009 roku

Warunki pracy to zespół czynników występujących w środowisku pracy, wynikających z procesu produkcyjnego oraz czynników związanych z wykonywaniem pracy.

Jest to zagadnienie ważne z punktu widzenia zdrowia społeczeństwa oraz realizacji zobowiązań pracodawców do zapewnienia odpowiednich warunków pracy zgodnych z obowiązującymi normami.

W czerwcu 2010 r. ukaże się kolejna edycja publikacji „Warunki pracy”, która będzie zawierać szczegółowe informacje o zatrudnionych w warunkach zagrożenia w 2009 r.

*Źródłem danych jest sprawozdanie o warunkach pracy realizowane na formularzu Z-10, obejmujące podmioty gospodarcze spełniające następujące kryteria:*

*- liczba pracujących powyżej 9 osób,  
- rodzaj działalności należącej do wybranych sekcji Polskiej Klasyfikacji Działalności takich jak: rolnictwo, leśnictwo, łowiectwo i rybactwo (dział 01 z wyłączeniem grupy 01.7 oraz indywidualnych gospodarstw rolnych), 02 i 03 (z wyłączeniem klasy 03.11), górnictwo i wydobywanie (działy 05 – 09), przetwórstwo przemysłowe (działy 10 – 33), wytwarzanie i zaopatrywanie w energię elektryczną, gaz, parę wodną i gorącą wodę (dział 35), dostawa wody; gospodarowanie ściekami i odpadami; rekultywacja (działy 36 – 39), budownictwo (działy 41 – 43 z wyłączeniem grupy 41.1), handel; naprawa pojazdów samochodowych (działy 45 – 47), transport i gospodarka magazynowa (działy 49 – 53), informacja i komunikacja (działy 58, 60 do 63 z wyłączeniem grupy 63.9), działalność profesjonalna, naukowa i techniczna (działy 72 i 75), administrowanie i działalność wspierająca (działy 77 i 79 oraz klasa 81.29), edukacja (podklasa 85.42B Szkolnictwo wyższe), opieka zdrowotna i pomoc społeczna (działy 86 i 87), pozostała działalność usługowa (dział 95).*

<b>PODSTAWOWE WYNIKI BADANIA</b>				
	2005 r.	2007 r.	2008 r.	<b>2009 r.</b>
	w tys.			
Liczba przebadanych zakładów	60,8	62,5	71,6	<b>67,5</b>
Liczba osób pracujących w zbadanych zakładach	4 819,2	5 245,4	5 358,5	<b>5 282,9</b>
Osoby pracujące w warunkach zagrożenia	576,5	594,0	601,0	<b>551,5</b>
w tym kobiety	100,6	98,7	105,6	<b>92,0</b>
	w osobach			
Osoby zagrożone na 1000 zatrudnionych w przebadanych zakładach	120	113	112	<b>104</b>

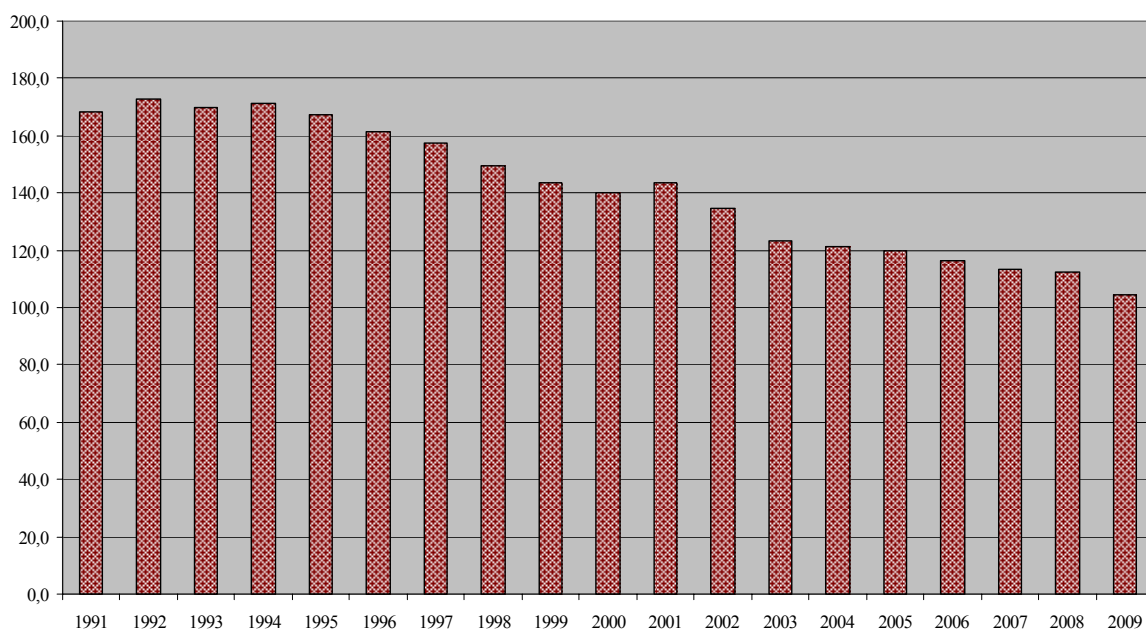
## Wyniki badań - synteza.

Ocena stanu i śledzenie zmian w zakresie zagrożeń na stanowiskach pracy oraz liczby osób korzystających ze świadczeń z tytułu pracy w warunkach szkodliwych dla zdrowia i z tytułu wypadków przy pracy daje podstawę do podejmowania działań profilaktycznych i prowadzenia odpowiedniej polityki w dziedzinie poprawy warunków pracy.

Jednak uzyskanie prawidłowego obrazu zagrożenia zdrowia szkodliwymi substancjami chemicznymi, czynnikami fizycznymi i biologicznymi, wymaga od pracodawcy ustalenia wartości stężeń i natężeń (zgodnych z NDS lub NDN), przy pomocy specjalistycznej aparatury, co niejednokrotnie, w przypadku małych zakładów, przekracza ich możliwości finansowe. Częste zmiany profilu działalności w tych zakładach utrudniają również prowadzenie obserwacji.

Liczba osób pracujących w warunkach zagrożenia w przeliczeniu na 1000 zatrudnionych w przebadanej zbiorowości stale maleje ( *Wyk. 1*).

**Wyk. 1** *Zatrudnieni w warunkach zagrożenia, liczeni jeden raz w grupie czynnika przeważającego na 1000 zatrudnionych w zakładach objętych badaniem w danej zbiorowości.*



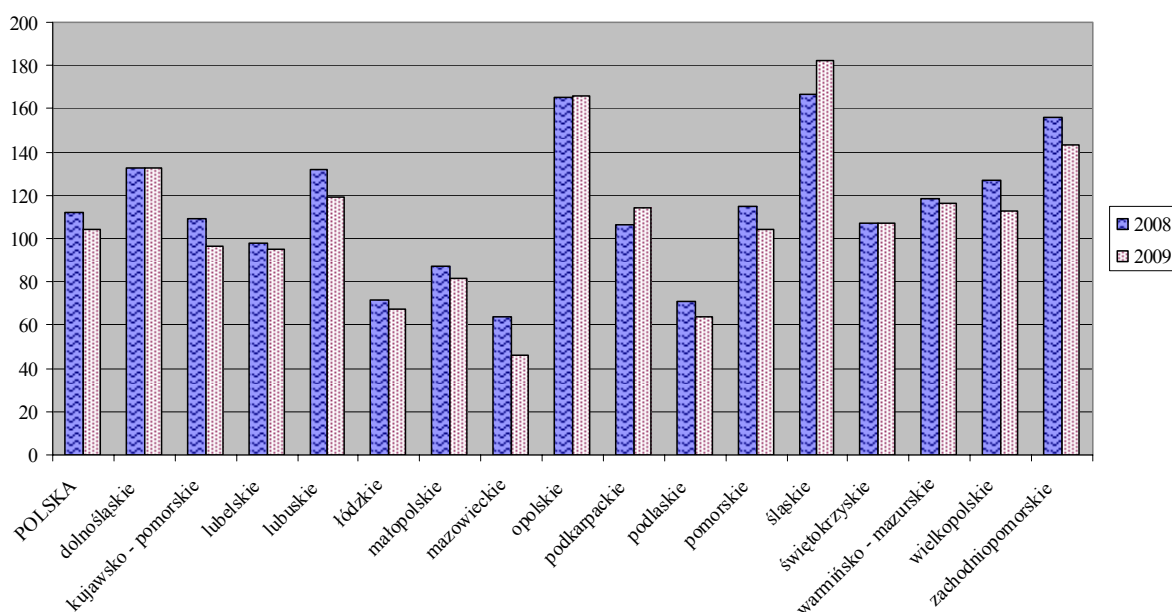
W 2009 r. badaniem warunków pracy objęto 67,5 tys. jednostek zatrudniających 5 282,9 tys. osób. Spośród tej grupy – 551,5 tys. osób pracowało w warunkach zagrożenia, co stanowiło 10,4% zatrudnionych w przebadanych zakładach (liczonych jeden raz w grupie czynnika przeważającego tzn. zagrożenia środowiskiem pracy, uciążliwością pracy bądź też czynnikami mechanicznymi). W 2008 r. w warunkach zagrożenia pracowało 601,1 tys.,

tj. 11,2% osób objętych badaniem. W 2009 r. spośród osób pracujących w warunkach zagrożenia, co szósta osoba to kobieta.

Przestrzenne rozmieszczenie zagrożeń stanowisk pracy oraz stopień natężenia zagrożeń czynnikami szkodliwymi dla zdrowia wiąże się ściśle z infrastrukturą i stopniem koncentracji zakładów pracy o określonych rodzajach działalności.

W 2009 roku najtrudniejsze warunki pracy zanotowano w województwie śląskim gdzie co piąta osoba pracowała w warunkach zagrożenia dla zdrowia. Najbezpieczniejsze warunki pracy zanotowano w województwie mazowieckim gdzie co dwudziesta druga osoba była narażona na pogorszenie stanu zdrowia. W większości województw w stosunku do roku 2008 odnotowano spadek liczby zatrudnionych w warunkach zagrożenia w przeliczeniu na 1000 zatrudnionych w zbadanych zakładach (Wyk. 2).

**Wyk. 2** *Zatrudnieni w warunkach zagrożenia, liczeni jeden raz w grupie czynnika przeważającego na 1000 zatrudnionych w zakładach objętych badaniem w danej zbiorowości według województw.*



W ocenie aktualnych warunków pracy istotnym elementem jest proces likwidacji bądź ograniczenia zagrożeń na stanowisku pracy mający miejsce w ciągu roku oraz ujawnienie zagrożeń istniejących lub nowo powstałych. Saldo zmian informuje o pozytywnym lub negatywnym procesie zachodzącym w dziedzinie warunków pracy.

### **Zatrudnieni w warunkach zagrożenia.**

Osoby zatrudnione w warunkach zagrożenia mogą być narażone na kilka czynników szkodliwych. Z tego powodu w analizach wykorzystywana jest kategoria tzw. osobozagrożeń. Liczba osobozagrożeń to liczba osób zatrudnionych w warunkach zagrożenia, liczonych tyle razy na ile czynników osoby te były narażone.

W 2009 r. (według stanu w dniu 31 grudnia) liczba osobozagrożeń wyniosła 690,1 tys., z czego 396,7 tys. osób tj. 57,5% stanowiły osobozagrożenia czynnikami związanymi ze środowiskiem pracy. Zagrożenia związane z uciążliwością pracy, np. wymuszoną pozycją ciała, ciężkim wysiłkiem fizycznym, niedostatecznym oświetleniem stanowiska pracy itp., dotyczyły 207,8 tys. osób (tj. 30,1%), natomiast na szkodliwy wpływ czynników mechanicznych związanych z maszynami szczególnie niebezpiecznymi narażonych było w 2009 r. 85,6 tys. osób (tj. 12,4%).

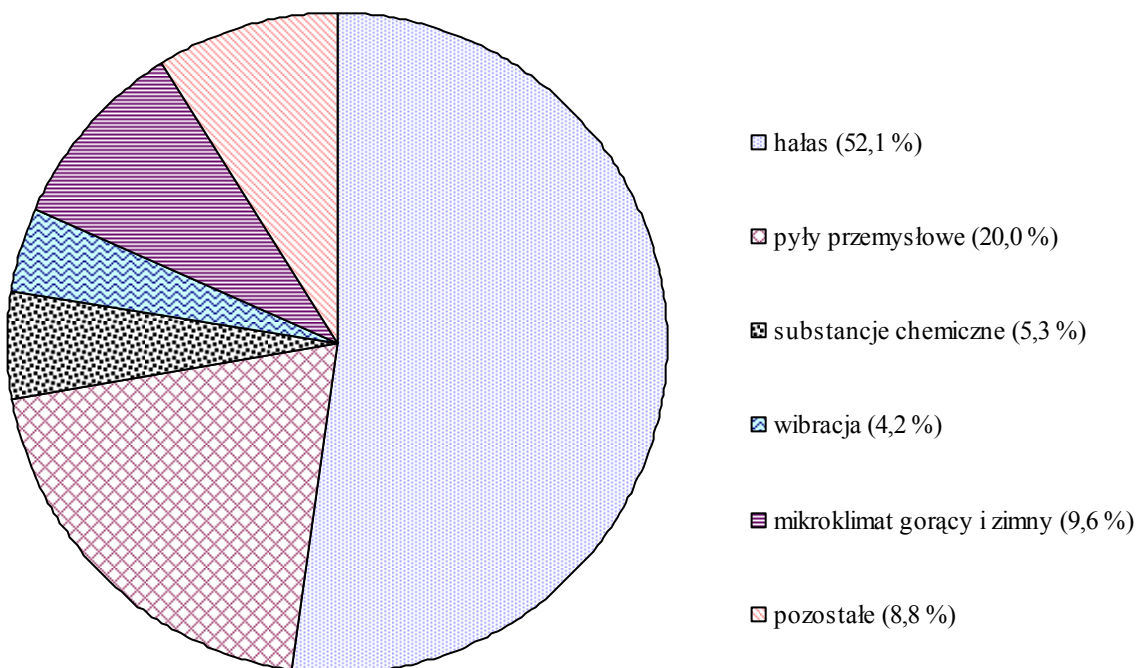
Analizując zagrożenia dla zdrowia – mierzone wskaźnikiem „liczba zatrudnionych w warunkach zagrożenia na 1000 zatrudnionych w zbiorowości objętej badaniem” – można zauważyć, że największe zagrożenie dla zdrowia w pracy w końcu 2009 r. występowało w górnictwie rud metali – 742,3 (w 2008 r. – 662,5). Wysokim wskaźnikiem odznaczały się również niektóre działy przetwórstwa przemysłowego, dla którego wskaźnik ten wynosił ogółem 142,9 (w 2008 r. – 148,7) a należały do nich: produkcja wyrobów z drewna, korka, słomy i wikliny – 293,6 (w 2008 r. – 327,8) oraz produkcja metali – 346,9 (w 2008 r. – 275,2).

Największe narażenie kobiet występowało w jednostkach zaliczanych do następujących rodzajów działalności: produkcja wyrobów tytoniowych – 131,9 (w 2008 r. – 68,9) oraz produkcja wyrobów tekstylnych – 66,3 (w 2008 r. – 83,9).

### **Zagrożenia związane ze środowiskiem pracy.**

W 2009 r. – 315,0 tys. osób liczonych raz w grupie czynnika przeważającego (w tym 43,8 tys. kobiet) pracowało w warunkach zagrożenia czynnikami związanymi ze środowiskiem pracy (tj. odpowiednio 6,0% i 0,8% ogólnej liczby zatrudnionych objętych badaniem). Spośród czynników związanych ze środowiskiem pracy największe zagrożenie stanowił hałas, którym zagrożonych było 206,6 tys. osób (52,1 % osobozagrożeń związanych ze środowiskiem pracy) i pyły przemysłowe 79,5 tys. osób (20,0 % osobozagrożeń związanych ze środowiskiem pracy). Udział poszczególnych zagrożeń związanych ze środowiskiem pracy przedstawia *Wyk. 3*.

**Wyk. 3** Procentowy udział czynników związanych ze środowiskiem pracy.



W tym czasie zlikwidowano lub ograniczono 180,2 tys. osobozagrożeń związanych z czynnikami środowiska pracy, równocześnie stwierdzono 88,9 tys. nowo powstałych lub nowo ujawnionych osobozagrożeń.

#### **Zagrożenia związane z uciążliwością pracy.**

W 2009 r. – 166,0 tys. osób liczonych raz w grupie czynnika przeważającego (w tym 42,7 tys. kobiet) pracowało w warunkach zagrożenia związanego z uciążliwością pracy (tj. odpowiednio 3,1% i 0,8% ogólnej liczby zatrudnionych objętych badaniem). W tym czasie zlikwidowano lub ograniczono 67,3 tys. osobozagrożeń związanych z uciążliwością pracy, równocześnie stwierdzono 43,2 osobozagrożeń nowo powstałych lub ujawnionych.

#### **Zagrożenia związane z maszynami szczególnie niebezpiecznymi.**

W 2009r. zbadano również zagrożenia na stanowiskach pracy związanych z obsługą maszyn szczególnie niebezpiecznych (m.in. pilarek tarczowych i taśmowych, strugarek, frezarek, pras i innych). Liczba osób liczonych raz w grupie czynnika przeważającego, wykonujących pracę w warunkach zagrożenia na tych stanowiskach wyniosła w końcu 2009 r. – 70,5 tys., w tym 5,5 tys. kobiet (tj. odpowiednio – 1,3% i 0,1% ogólnej liczby osób objętych badaniem). W tej grupie czynników w ciągu 2009 r. zlikwidowano lub ograniczono

25,6 tys. osobozagrożeń, równocześnie zarejestrowano 13,1 tys. osobozagrożeń nowo powstałych lub nowo ujawnionych.

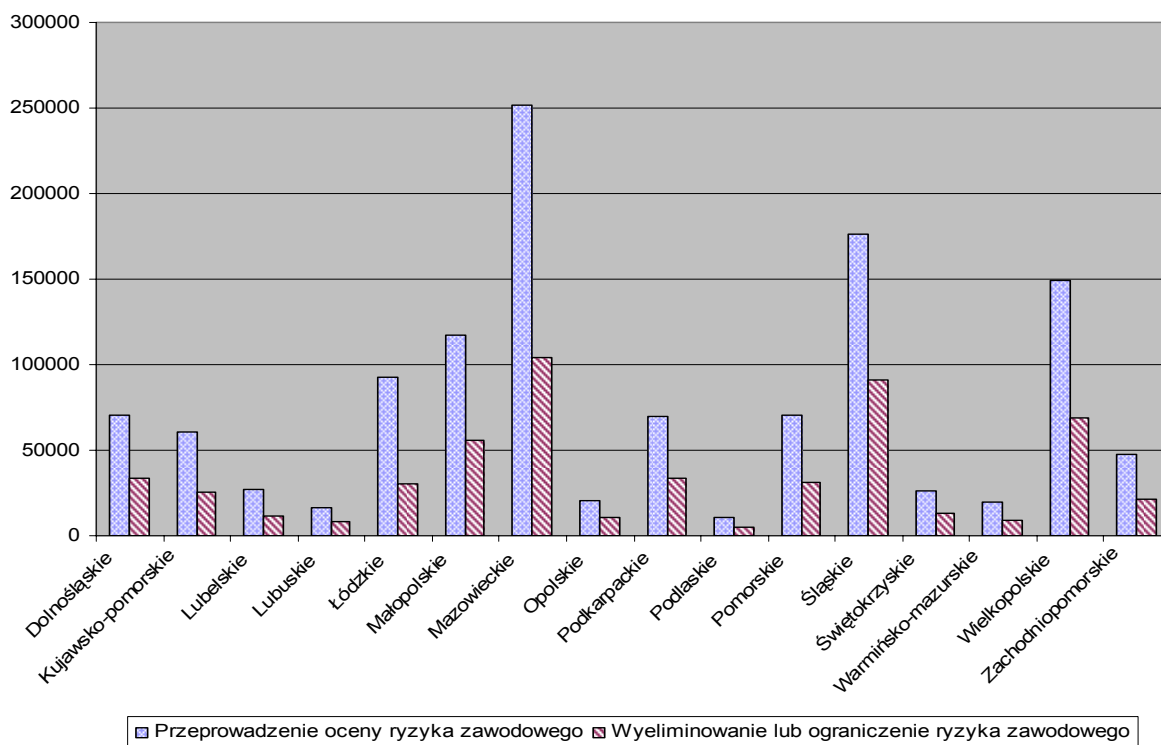
### Działania profilaktyczne - ocena i eliminacja ryzyka zawodowego.

W badaniu za 2009 rok zebrano również informacje dotyczące działań profilaktycznych związanych z oceną ryzyka zawodowego. W przebadanych zakładach taką ocenę przeprowadzono dla 1 226,3 tys. stanowisk pracy, na których pracowało 1 972,1 tys. osób.

W minionym roku poprzez zastosowanie środków technicznych, organizacyjnych bądź ochrony indywidualnej wyeliminowano ryzyko zawodowe na 553,0 tys. stanowisk pracy, na których pracowało 903,7 tys. osób. Większość tych stanowisk pracy znajdowała się w przemyśle (44,3 %), handlu (17,6 %) i budownictwie (14,3 %).

Spośród osób pracujących na stanowiskach pracy, dla których wyeliminowano ryzyko zawodowe 573,5 tys. otrzymało środki ochrony indywidualnej, u 398,5 tys. osób zastosowano środki organizacyjne a dla 330,1 tys. środki techniczne. W przypadku części z tych osób zastosowano więcej niż jeden środek eliminujący ryzyko zawodowe na stanowisku pracy.

*Wyk. 4 Stanowiska pracy, na których dokonano oceny ryzyka zawodowego według województw.*



Najwięcej ocen ryzyka zawodowego na stanowiskach pracy przeprowadzono w województwach: mazowieckim, śląskim i wielkopolskim. Skala wyeliminowania lub ograniczenia ryzyka zawodowego na stanowiskach pracy jest największa w tych samych województwach (*Wyk. 4*).

### **Świadczenia i odszkodowania.**

Badanie warunków pracy w 2009 roku dostarczyło informacji o osobach, które skorzystały z uprawnień pracowniczych wynikających z określonych warunków pracy. Szczegółowe dane zawiera *Tabl. 1*.

**Tabl. 1** Świadczenia z tytułu pracy w warunkach szkodliwych dla zdrowia i uciążliwych.

Wyszczególnienie	Liczba osób korzystających (w tys.)	
	stan na koniec lipca	stan w połowie grudnia
Posiłki profilaktyczne	414,8	578,6
Napoje	1 682,7	965,6
Inne środki odżywcze	146,1	134,7
Dodatki pieniężne	519,4	511,6
Skrócony czas pracy	45,9	48,2
Dodatkowe urlopy	132,9	134,2
Uprawnienia wynikające z pracy w szczególnych warunkach lub w szczególnym charakterze	22,0	20,4

Posiłki profilaktyczne i inne środki odżywcze były wydawane w podobnej liczbie w sektorze publicznym jak i prywatnym. Widoczna jest przewaga sektora publicznego w przyznawaniu pracownikom napojów (ok. 61 % wszystkich napojów w lipcu i grudniu) natomiast zdecydowanie więcej pracowników korzystało w sektorze publicznym z dodatków pieniężnych (ok. 67 %), skróconego czasu pracy (ok. 65 %), dodatkowych urlopów (ok. 80 %) oraz uprawnień wynikających z pracy w szczególnych warunkach lub w szczególnym charakterze (ok. 75 %).

Prawie 54 % wszystkich dodatkowych urlopów oraz 39 % nabytych uprawnień wynikających z pracy w szczególnych warunkach lub w szczególnym charakterze przypadało na sekcję „Górnictwo i wydobywanie”. Co czwarta osoba korzystająca z dodatków pieniężnych pracowała w sekcji „Transport i gospodarka magazynowa”. Spośród osób korzystających ze skróconego czasu pracy 41 % pracowało w sekcji „Ochrona zdrowia

i pomoc społeczna”. Sekcje: „Przetwórstwo przemysłowe” i „Budownictwo” charakteryzują się wysokim odsetkiem osób otrzymujących napoje (odpowiednio: 45 % i 13 %) ponadto w tej pierwszej sekcji wydaje się najwięcej posiłków profilaktycznych (ok. 27 % spośród wszystkich wydanych posiłków).

Liczba świadczeń zrealizowanych w 2009 r., przysługujących z tytułu wypadków przy pracy i chorób zawodowych wyniosła 26,8 tys. (z tego 68,5% to świadczenia w zakładach sektora prywatnego), natomiast koszty tych świadczeń kształtowały się na poziomie 79,9 mln zł., z czego 62,5% przypadało na zakłady sektora prywatnego.

Średni koszt świadczeń wypłaconych z tytułu wypadków przy pracy bądź chorób zawodowych wyniósł ogółem 2982 zł i był największy w województwie Śląskim – 3989 zł a najmniejszy w województwie Warmińsko-Mazurskim – 2795 zł.

Opracował:

Andrzej Kaprzyk

Departament Pracy