



CENTRALNE BIURO SPISOWE
Zespół ds. promocji, popularyzacji i obsługi poligraficznej spisów



00-925 WARSZAWA, al. Niepodległości 208

Tel. (022) 608 31 14, 608 33 41, fax (022) 608 38 80, e-mail: Sekretariat-PK@stat.gov.pl

NARODOWY SPIS POWSZECHNY LUDNOŚCI I MIESZKAŃ 2011

Narodowy Spis Powszechny Ludności i Mieszkań (NSP 2011) zostanie przeprowadzony na terytorium Rzeczypospolitej Polskiej w dniach od 1 kwietnia do 30 czerwca 2011 r., według stanu na dzień 31 marca 2011 r., godz. 24⁰⁰.

Podstawę prawną do przeprowadzenia spisu stanowi ustawa z dnia 4 marca 2010 r. o narodowym spisie powszechnym ludności i mieszkań w 2011 r. (Dz. U. z 2010 r., Nr 47, poz. 277) wraz z rozporządzeniami wykonawczymi oraz rozporządzenie (WE) Nr 763/2008 Parlamentu Europejskiego i Rady z dnia 9 lipca 2008 r. w sprawie spisów powszechnych ludności i mieszkań (Dz. U. UE nr L 218 z dnia 13 sierpnia 2008 r.) i rozporządzenie (WE) Nr 1201/2009 Komisji z dnia 30 listopada 2009 r. w sprawie wykonania rozporządzenia (WE) Nr 763/2008 Parlamentu Europejskiego i Rady w sprawie spisów powszechnych ludności i mieszkań w zakresie specyfikacji technicznych tematów i dotyczących ich podziałów. Akty prawne dostępne są pod adresem www.stat.gov.pl/gus/7835_PLK_HTML.htm.

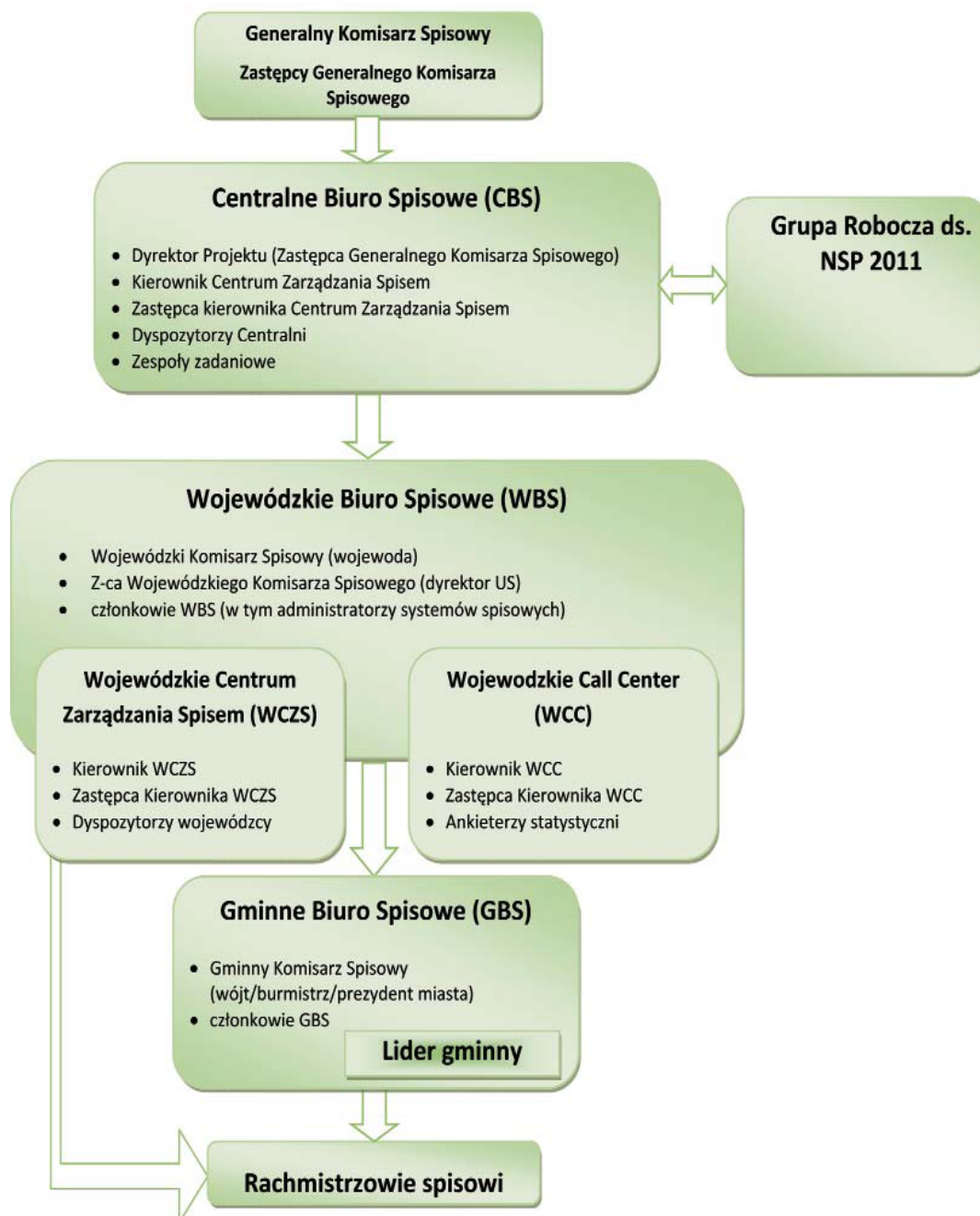
Jest to spis wyjątkowy, zarówno ze względu na zastosowaną metodykę zbierania danych, jak i z uwagi na fakt, że jest to pierwszy spis powszechny ludności i mieszkań realizowany od czasu przystąpienia naszego kraju do Unii Europejskiej.

NSP 2011 obejmuje osoby stale zamieszkałe i czasowo przebywające w mieszkaniach, budynkach i pomieszczeniach niebędących mieszkaniami, osoby niemające miejsca zamieszkania oraz mieszkania, budynki, obiekty zbiorowego zakwaterowania i inne zamieszkane pomieszczenia niebędące mieszkaniami. Spis nie obejmuje szefów ani cudzoziemskiego personelu przedstawicielstw dyplomatycznych i urzędów konsularnych państw obcych, członków ich rodzin ani innych osób korzystających z przywilejów i immunitetów na mocy umów, ustaw lub powszechnie ustalonych zwyczajów międzynarodowych oraz mieszkań, budynków, obiektów ani pomieszczeń będących własnością przedstawicielstw dyplomatycznych i urzędów konsularnych państw obcych.

Dane spisowe zostaną zebrane od respondentów w poniższych terminach, tylko i wyłącznie na formularzach elektronicznych, zasilonych uprzednio danymi pobranymi z systemów informacyjnych:

- **od 1 kwietnia do 16 czerwca 2011 roku** w drodze samospisu internetowego, w bezpiecznym połączeniu sieciowym zostaną udostępnione respondentom formularze elektroniczne,
- **od 8 kwietnia do 30 czerwca 2011 roku** ankieteryzy statystyczni przeprowadzą spis telefonicznie, rejestrując na bieżąco odpowiedzi respondentów w formularzach elektronicznych,
- **od 8 kwietnia do 30 czerwca 2011 roku** rachmistrzowie spisowi przeprowadzą wywiady w terenie, wprowadzając na bieżąco dane uzyskane od respondentów do przenośnych urządzeń elektronicznych, tzw. *hand-held'ów*.

Spis powszechny realizowany jest przez Główny Urząd Statystyczny przy współpracy jednostek samorządu terytorialnego, według zaprezentowanej na schemacie struktury aparatu spisowego.



W ramach spisu zostaną zebrane dane obejmujące: terytorialną, demograficzną, ekonomiczną i edukacyjną charakterystykę osób; migracje wewnętrzne i zagraniczne; charakterystykę etniczno–kulturową; niepełnosprawność; skład i strukturę gospodarstw domowych; wzajemne relacje członków gospodarstwa domowego; rodziny oraz charakterystykę mieszkań i budynków.

Wszystkie informacje gromadzone w trakcie samospisu internetowego, wywiadu przez telefon czy wywiadu w terenie, są szyfrowane już w trakcie wczytywania do formularzy elektronicznych.

NSP 2011 zostanie przeprowadzony równocześnie jako badanie pełne i badanie reprezentacyjne, na dwóch rodzajach formularzy – w badaniu pełnym z krótszą listą pytań i w badaniu reprezentacyjnym z dłuższą listą pytań. Badanie reprezentacyjne będzie przeprowadzone wśród osób stale zamieszkałych i czasowo przebywających w wylosowanych mieszkaniach. W badaniu pełnym wezmą udział osoby, których mieszkania

nie zostały wylosowane. Po zalogowaniu do systemu informatycznego respondenci dowiedzą się czy mieszkanie zostało wylosowane do badania pełnego czy badania reprezentacyjnego.

Narodowy Spis Powszechny Ludności i Mieszkań w 2011 roku zostanie poprzedzony obchodem przedspisowym przeprowadzanym przez rachmistrzów spisowych w dniach od 1 do 17 marca 2011 roku. Rachmistrzowie spisowi w czasie obchodu zweryfikują wykaz adresowo-mieszkaniowy oraz mapę cyfrową pod względem kompletności budynków, zlokalizują brakujące punkty adresowe i uzupełnią o nie wykaz. Następnym zadaniem rachmistrzów, o czym wspomniano wyżej, będzie przeprowadzanie wywiadów w terenie. Do przeprowadzania wywiadów upoważnia rachmistrzów specjalnie wydany identyfikator zawierający zdjęcie rachmistrza, jego imię i nazwisko, pieczęć urzędu statystycznego oraz pieczęć imienną i podpis dyrektora urzędu statystycznego, który wydał identyfikator. Tożsamość rachmistrza przeprowadzającego wywiad respondenci mogą sprawdzić w biurze spisowym, odwiedzając biuro lub kontaktując się telefonicznie z biurem lub korzystając z infolinii. Infolinia zostanie uruchomiona od dnia 1 kwietnia 2011 r. Numer infolinii będzie dostępny na stronach www.stat.gov.pl, www.spis.gov.pl, na stronach internetowych urzędów statystycznych, w wojewódzkich i gminnych biurach spisowych oraz w ogólnodostępnych publikatorach.

Podczas NSP 2011 zostanie przeprowadzony w dniach **od 15 do 16 kwietnia 2011 r.** spis osób bezdomnych. Osoby bezdomne będą spisywane przez rachmistrzów spisowych. Spis zostanie przeprowadzony w miejscach przebywania osób bezdomnych, wskazanych przez pracowników gminnych biur spisowych i placówek udzielających pomocy osobom bezdomnym.

Rozwiązania metodologiczne, organizacyjne i techniczne, które zostaną zastosowane w NSP 2011 przetestowano w spisie próbnym, zrealizowanym w dniach **od 1 kwietnia do 31 maja 2010 r.** według stanu na dzień 31 marca 2010 r. godz. 24⁰⁰, na terenie 16 gmin po jednej z każdego województwa.

NSP 2011 kończy się w dniu 30 czerwca 2011 r. o godz. 24⁰⁰. W dniach **od 1 do 11 lipca 2011 r.** na terenie całego kraju zostanie zrealizowany w drodze wywiadu telefonicznego spis kontrolny mający na celu sprawdzenie kompletności przeprowadzonego spisu, poprawności uzyskanych danych oraz ich zgodności ze stanem faktycznym. Spis kontrolny obejmie osoby zamieszkałe w mieszkaniach wylosowanych do tego spisu i również zostanie przeprowadzony na formularzach elektronicznych.

Dla usprawnienia komunikacji z respondentami zostanie uruchomiona ogólnopolska infolinia, w której pracować będą ankieterzy statystyczni. Ich zadaniem, oprócz ankietowania, będzie również pomoc respondentom w wypełnianiu formularza elektronicznego i udzielanie informacji spisowych. Ankieter rozpoczynając wywiad telefoniczny musi się przedstawić, podać swój numer identyfikacyjny, wskazać urząd statystyczny, z którego dzwoni oraz podać respondentowi sposób weryfikacji tych danych.

Wszystkie dane zebrane w spisie podlegają prawnej ochronie i objęte są absolutną tajemnicą statystyczną. Wszystkie osoby pracujące na rzecz NSP 2011 zobowiązane są do przestrzegania tajemnicy statystycznej, a jej złamanie pociąga za sobą sankcje karne. Dane przekazane przez respondentów są automatycznie szyfrowane i przekazywane do centralnej bazy danych ulokowanej poza ogólnodostępną siecią informatyczną. Przetwarzaniem danych zajmują się tylko i wyłącznie upoważnione osoby. Dane wynikowe zostaną opublikowane w formie uniemożliwiającej jakąkolwiek identyfikację osób, gospodarstw domowych i adresów.

Ustawa o narodowym spisie powszechnym ludności i mieszkań w 2011 r. zobowiązuje wszystkich respondentów do udzielania ścisłych, wyczerpujących i zgodnych z prawdą odpowiedzi. Wyłącznie na zasadzie dobrowolności mogą być zbierane od osób fizycznych dane dotyczące: pozostawania w związku nieformalnym, wyznania – przynależności wyznaniowej, liczby żywo urodzonych dzieci oraz planów prokreacyjnych. Pozyskane z systemów informacyjnych administracji publicznej dane dotyczące

niepełnosprawności mogą być uzupełniane na zasadzie dobrowolności w trakcie przeprowadzania badania reprezentacyjnego z udziałem osoby objętej spisem.

Priorytetową metodą zbierania danych w NSP 2011 jest samospis internetowy. Respondent po zalogowaniu na stronach internetowych www.stat.gov.pl i www.spis.gov.pl oraz po wykonaniu procedury uwierzytelniającej uzyskuje dostęp do formularza elektronicznego i może na nim pracować w czasie 14 dni od pierwszego zalogowania. Formularz udostępniony respondentom jest już uprzednio zasilony danymi z systemów administracyjnych. Oprócz stworzenia możliwości pracy na formularzu w trybie *on-line* statystyka publiczna przygotowała dla respondentów również wersję formularza *off-line*. Respondent może pobrać ten typ aktywnego formularza ze stron internetowych www.stat.gov.pl i www.spis.gov.pl lub w najbliższym biurze spisowym. Formularz *off-line* w odróżnieniu od formularza *on-line* nie zawiera danych administracyjnych, jest pusty. Respondent pracuje poza systemem informatycznym statystyki publicznej i sam wprowadza wszystkie dane. Następnie wypełniony formularz przekazuje do biura spisowego na wybranym nośniku.

Poprzedni Narodowy Spis Powszechny Ludności i Mieszkań przeprowadzono razem z Powszechnym Spisem Rolnym w 2002 r. Rachmistrzowie spisowi zbierali dane na formularzach papierowych. Obecnie całkowicie zrezygnowano z papieru.

Architektura informatyczna NSP 2011 została zaprojektowana w sposób zapewniający maksymalną sprawność systemu. Zarówno w PSR 2010 jak i NSP 2011 źródłami danych są systemy administracyjne stanowiące podstawę do zasilenia formularzy elektronicznych do samospisu internetowego, wywiadów telefonicznych i bezpośrednich w terenie.

Wszystkie osoby objęte spisami bez wyjątku mogą skorzystać z możliwości przekazania danych drogą samospisu internetowego. Użytkownicy gospodarstw rolnych posiadają już doświadczenie w pracy z elektronicznym formularzem spisowym, które nabyli w czasie PSR 2010. Mogą je wykorzystać przy wypełnianiu formularzy do NSP 2011.

W samospisie internetowym respondent sam ustala tempo pracy i posiada 14 dni na jej zakończenie. Tak zaawansowany elektronicznie proces badawczy pozwala również na kształtowanie postaw respondentów co do pozytywnego odbioru nowoczesnych metod badawczych.

Materiał informacyjny dostarczony przez wcześniejsze i prowadzone w latach 2010–2011 spisy powszechne, stanowi bezcenne źródło informacji i wiedzy o tak ważnym segmencie gospodarki jakim jest rolnictwo, jak i o społeczeństwie, którego życie zostanie opisane w wielu obszarach. Dane ze spisów lat 2010–2011 stanowiąc będą zasób informacyjny o kraju w kilka lat po integracji z UE, a w porównaniu z danymi ze spisów prowadzonych w latach przed i po transformacji pozwolą na dokonanie analizy rozwoju naszego państwa.

Dla jak najpełniejszego poinformowania społeczeństwa o celach i zakresie spisu oraz metodach przekazywania danych itp. statystyka publiczna będzie prowadzić szeroko zakrojoną akcję na szczeblu gminnym, wojewódzkim i ogólnokrajowym. W akcję informowania i popularyzowania spisu zostaną zaangażowane gminne i wojewódzkie biura spisowe, które będą dystrybuować specjalnie opracowane materiały zawierające kompendium wiedzy o spisie. W biurach spisowych będzie można wyjaśnić wszystkie wątpliwości dotyczące spisu np. udziału w spisie czy metod spisywania. Materiały informacyjne zostały opracowane przez statystykę publiczną w sposób jak najbardziej zwięzły i przystępny.

Nośnikami informacji spisowych kierowanych do społeczeństwa, oprócz gazet, będą również radio i telewizja, strony internetowe statystyki publicznej, strony internetowe urzędów gmin, portale informacyjne i inne zwyczajowo i lokalnie przyjęte miejsca komunikowania np. tablice ogłoszeń. Media lokalne odgrywają tutaj rolę nie do przecenienia.

Statystyka publiczna ze swoim przekazem będzie się starała dotrzeć do jak najszerszej grupy odbiorców. Wychodząc z założenia, że tylko dobrze opracowana informacja sprzyja poprawnemu przebiegu spisu, wszystkie działania zmierzają właśnie w tym kierunku. Użytkownicy gospodarstw rolnych w spisie rolnym dysponowali wieloma materiałami

informacyjnymi, wspartymi ogólnokrajowym i lokalnym przekazem medialnym internetowym. Wywiady w programach publicystycznych, liczne i kompetentne wypowiedzi w mediach przedstawicieli statystyki publicznej zbudowały pozytywny wizerunek spisu rolnego.

Pomimo, że ustawa o NSP 2011 nakłada na obywateli obowiązek udziału w spisie, dla statystyki publicznej szczególnie ważne jest uzyskanie społecznej akceptacji oraz dostarczenie niezbędnej wiedzy, co do metod spisywania, zabiegając u osób objętych spisem *o wybór samospisu internetowego jako metody, którą przekażą dane spisowe*. Formularz samospisowy umieszczony zostanie w Internecie razem z odpowiednią instrukcją pracy „krok po kroku”.

Wszelkie informacje o spisie można uzyskać w siedzibach gminnych i wojewódzkich biur spisowych. Gminne Biura Spisowe mieszczą się w urzędach gmin. Wojewódzkie Biura Spisowe pracują w wojewódzkich Urzędach Statystycznych. Niżej podajemy adresy wojewódzkich biur spisowych:

1. Urząd Statystyczny w Warszawie, ul. 1 Sierpnia 21, 02-134 Warszawa
centrala: (22) 464-20-00
2. Urząd Statystyczny w Białymstoku, ul. Krakowska 13, 15-959 Białystok
centrala: (85) 749-77-00
3. Urząd Statystyczny w Bydgoszczy, ul. Konarskiego 1/3, 85-066 Bydgoszcz
centrala (52) 366-93-80
4. Urząd Statystyczny w Gdańsku, ul. Danusi 4, 80-434 Gdańsk
centrala: (58) 768-31-00
5. Urząd Statystyczny w Katowicach, ul. Owocowa 3, 40-158 Katowice
centrala: (32) 779-12-00
6. Urząd Statystyczny w Kielcach, ul. Wróblewskiego 2, 25-369 Kielce
centrala: (41) 361-15-42
7. Urząd Statystyczny w Krakowie, ul. Kazimierza Wyki 3, 31-223 Kraków
centrala: (12) 415-60-11
8. Urząd Statystyczny w Lublinie, ul. Leszczyńskiego 48, 20-068 Lublin
centrala: (81) 533-20-51 do 53; 533-77-67 do 69
9. Urząd Statystyczny w Łodzi, ul. Suwalska 29, 93-176 Łódź
centrala: (42) 6839-100; 6839-101
10. Urząd Statystyczny w Olsztynie, ul. Kościuszki 78/82, 10-959 Olsztyn
centrala: (89) 524-36-66
11. Urząd Statystyczny w Opolu, ul. Krakowska 53A, 45-951 Opole
centrala: (77) 423-01-10 do 11; 423-01-20 do 21
12. Urząd Statystyczny w Poznaniu, ul. J. H. Dąbrowskiego 79, 60-959 Poznań
centrala: (61) 279-82-00
13. Urząd Statystyczny w Rzeszowie, ul. Jana III Sobieskiego 10, 35-959 Rzeszów
centrala: (17) 853-52-10; 853-52-19
14. Urząd Statystyczny w Szczecinie, ul. Matejki 22, 70-530 Szczecin
centrala: (91) 459-77-00
15. Urząd Statystyczny we Wrocławiu, ul. Oławska 31, 50-950 Wrocław
centrala: (71) 371-63-00
16. Urząd Statystyczny w Zielonej Górze, ul. Spokojna 1, 65-954 Zielona Góra
centrala: (68) 322-31-11

NARODOWY SPIS POWSZECHNY LUDNOŚCI I MIESZKAŃ 2011 PRACE PRZYGOTOWAWCZE

W ramach prac na rzecz pozyskania danych do NSP 2011, trwają intensywne prace przygotowawcze do kolejnej tury pozyskiwania danych z centralnych oraz rozproszonych systemów informacyjnych w oparciu o ustawę o NSP 2011.

W przypadku danych z administracyjnych systemów centralnych oraz rozproszonych rozpoczęła się kolejna edycja prac mających na celu zebranie od Starostów Powiatowych danych z ewidencji gruntów i budynków, a także ze szczebla gminnego (gminnych zbiorów meldunkowych, ewidencji podatkowej nieruchomości, systemu pomocy społecznej, systemu świadczeń rodzinnych, systemu świadczeń z funduszu alimentacyjnego), danych z powiatowych urzędów pracy, powiatowych/miejskich zespołów ds. orzekania o niepełnosprawności z Elektronicznego Krajowego Systemu Monitoringu Orzekania o Niepełnosprawności (EKSMOoN). Transfer danych odbywał się będzie za pomocą aplikacji internetowej TransGUS do serwera zasobowego GUS w dniach 1 – 28 lutego 2011 r.

Zakończony został proces aktualizacji *Zestawienia budynków, mieszkań i osób do NSP 2011*, przez urzędy gmin. Do budowy zestawienia wykorzystano dane z administracyjnych systemów rozproszonych ze szczebla gminnego – gminnych zbiorów meldunkowych przekazane jednostkom statystyki do wykorzystania w NSP 2011. Urzędom gmin udostępniono aplikację w technologii GIS pozwalającą na przeglądanie i edycję danych o punkcie adresowym. Po raz pierwszy na potrzeby nadchodzącego spisu uruchomiono moduł aktualizacji on – line.

Na stronach www.stat.gov.pl i www.spis.gov.pl w pierwszej połowie lutego br. zostanie zamieszczona wersja *demonstracyjna* formularza do spisu pełnego i reprezentacyjnego. Szczegóły zostaną podane w specjalnym komunikacie na początku lutego br.