



Koniunktura konsumencka ^{*)} III kwartał 2010 r.

W III kwartale 2010 r. zanotowano niewielkie pogorszenie nastrojów konsumenckich.

Bieżący wskaźnik ufności konsumenckiej (BWUK), syntetycznie opisujący bieżące tendencje konsumpcji indywidualnej, ukształtował się w III kwartale 2010 r. na poziomie $-16,1$ p.proc. i był niższy $0,7$ p.proc. niż w poprzednim kwartale ale wyższy o $4,4$ p.proc. niż przed rokiem.

Wyprzedzający wskaźnik ufności konsumenckiej (WWUK), syntetycznie opisujący tendencje konsumpcji indywidualnej oczekiwanej w najbliższych miesiącach, w III kwartale 2010 r. zmniejszył się o $1,1$ p.proc. w stosunku do II kwartału, ale wzrósł o $7,4$ p.proc. w stosunku do roku ubiegłego i osiągnął poziom $-21,7$ p.proc.

Zaobserwowane w III kwartale 2010 r. pogorszenie nastrojów konsumenckich było wynikiem zarówno pozytywnych jak i negatywnych zmian poszczególnych czynników wpływających na kształtowanie się tendencji konsumenckich gospodarstw domowych.

W III kwartale 2010 r. wskaźnik ocen **zaistniałych zmian w sytuacji finansowej gospodarstw domowych** (które miały miejsce w ostatnich 12 miesiącach) nie zmienił się i ukształtował się na poziomie $-16,5$ p.proc. i był wyższy o $1,0$ p.proc. niż w analogicznym kwartale poprzedniego roku.

Wskaźnik ocen **oczekiwanych zmian sytuacji finansowej gospodarstw domowych** (w najbliższych 12 miesiącach) w III kwartale 2010 r. ukształtował się na poziomie $-7,9$ p.proc. i był niższy o $2,4$ p.proc. niż w poprzednim kwartale. W porównaniu od poziomu w III kwartale 2009 r. wskaźnik ten był wyższy o $0,9$ p.proc.

W okresie ostatnich kilku kwartałów nastąpiły także istotne zmiany w konsumenckich ocenach kierunków rozwoju sytuacji gospodarczej kraju.

Wskaźnik ocen **osiągniętych zmian w sytuacji gospodarczej kraju** (które miały miejsce w ostatnich 12 miesiącach) ukształtował się w III kwartale 2010 r. na poziomie $-28,3$ p.proc. i był wyższy niż w poprzednim kwartale o $1,4$ p.proc., a w stosunku do III kwartału poprzedniego roku — o $11,6$ p.proc. Osiągnięta w III kwartale 2010 r. wartość tego wskaźnika jest najwyższą wartością po IV kwartale 2008 r.

Natomiast wskaźnik ocen **oczekiwanych zmian sytuacji gospodarczej kraju** (w najbliższych 12 miesiącach) w III kwartale 2010 r. zmniejszył się o 5,0 p.proc., ale w porównaniu do III kwartału był wyższy o 2,3 p.proc.

W III kwartale 2010 r. odnotowano dalszą poprawę ocen przyszłej sytuacji na rynku pracy: Wskaźnik **obaw przed wzrostem poziomu bezrobocia** (w okresie najbliższych 12 miesięcy) zmniejszył się o 1,9 p.proc., ale osiągnięty poziom tego wskaźnika jest w dalszym ciągu na dużo niższym poziomie niż w IV kwartale 2008 r.

W III kwartale 2010 r., podobnie jak w kilku poprzednich kwartałach, poprawiały się także oceny **obecnych warunków dokonywania ważnych zakupów** przez gospodarstwa domowe. Wskaźnik ocen konsumenckich w tym zakresie poprawił się o 1,8 p.proc. i osiągnął wartość -8,7, w dalszym ciągu niższą niż w IV kwartale 2008 r. Notowane w II półroczu 2009 r. i trzech kolejnych kwartałach 2010 r. tendencje konsumenckich ocen dokonywania ważnych zakupów wskazują, że dynamika zakupu dóbr trwałego użytku na wyposażenie gospodarstw domowych może kształtować się na coraz wyższym poziomie.

W III kwartale 2010 r. zaobserwowano także dalszą poprawę konsumenckich ocen **możliwości oszczędzania pieniędzy** (w okresie najbliższych 12 miesięcy) przez gospodarstwa domowe. Wskaźnik ocen zwiększył się o 1,0 p.proc. w stosunku do poprzedniego kwartału i osiągnął poziom -30,1 p.proc. – najwyższy z dotychczas notowanych w badaniach tendencji nastrojów konsumenckich.

*) Od stycznia 2004 r. badanie koniunktury konsumenckiej prowadzone jest z częstotliwością miesięczną – jako badanie wspólne Głównego Urzędu Statystycznego oraz Narodowego Banku Polskiego. W III kwartale 2010 r. badanie przeprowadzono na próbie 5 193 gospodarstw domowych.

Najważniejszymi wskaźnikami, obliczanymi na podstawie przeprowadzonych badań, są: 1) bieżący wskaźnik ufności konsumenckiej – obrazujący bieżące tendencje zmian w konsumpcji indywidualnej (tablica I) oraz 2) wyprzedzający wskaźnik ufności konsumenckiej – obrazujący oczekiwane w najbliższych miesiącach zmiany w tendencjach konsumpcji indywidualnej (tablica II). Obydwa wskaźniki ufności konsumenckiej mogą przyjmować wartości od -100 do +100. Wartość dodatnia oznacza przewagę liczebną konsumentów nastawionych optymistycznie nad konsumentami nastawionymi pesymistycznie, natomiast wartość ujemna oznacza przewagę liczebną konsumentów nastawionych pesymistycznie nad konsumentami nastawionymi optymistycznie. Szczegółowe wyjaśnienia metodologiczne badania przedstawiono w publikacji „Koniunktura konsumencka. Tendencje zmian październik 2003-styczeń 2004”.

Od maja 2004 r. wyniki badań publikowane są w miesięcznych (ok. 28 danego miesiąca) i kwartalnych (przedstawianych na konferencjach prasowych o sytuacji społeczno-gospodarczej w danym kwartale) „Informacjach sygnalnych”, a także zamieszczane na stronie internetowej GUS.

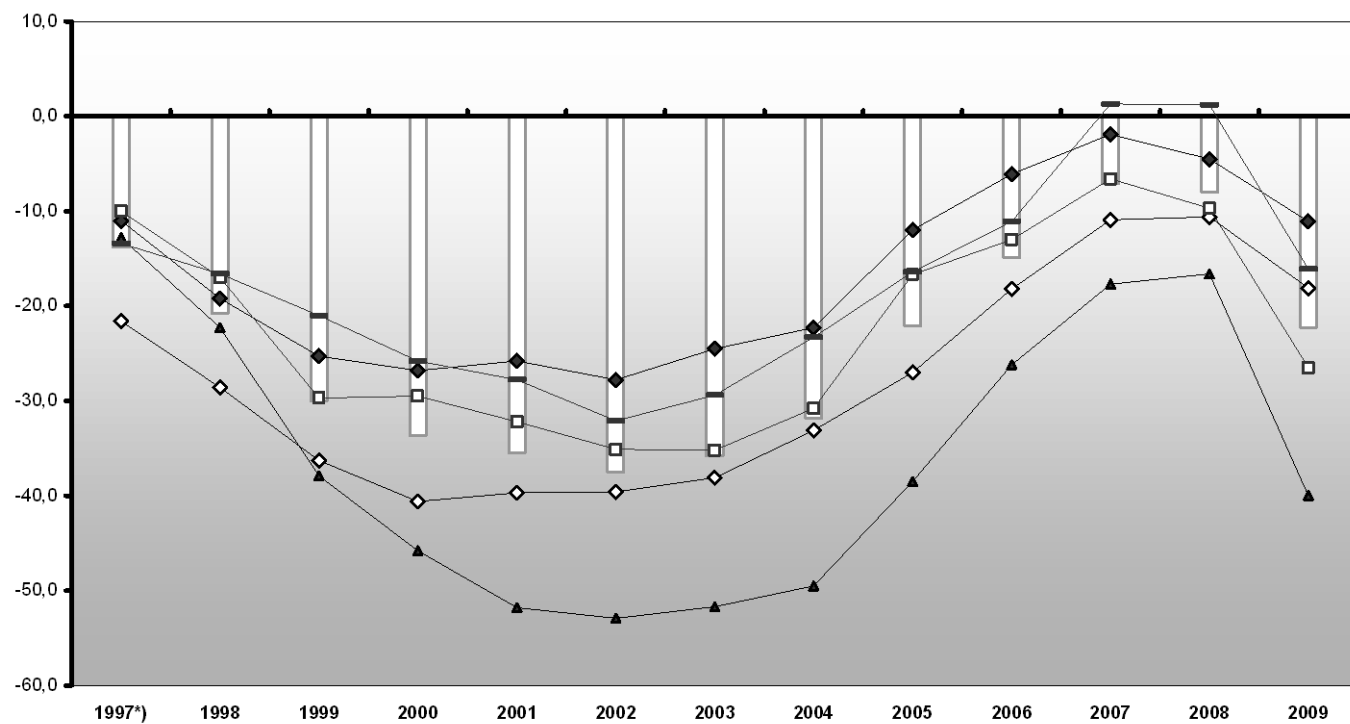
Tablica I. BIEŻĄCY WSKAŹNIK UFNOŚCI KONSUMENCKIEJ

Bieżący wskaźnik ufności konsumenckiej jest średnią sald ocen zmian sytuacji finansowej gospodarstwa domowego, zmian ogólnej sytuacji ekonomicznej kraju oraz obecnego dokonywania ważnych zakupów.

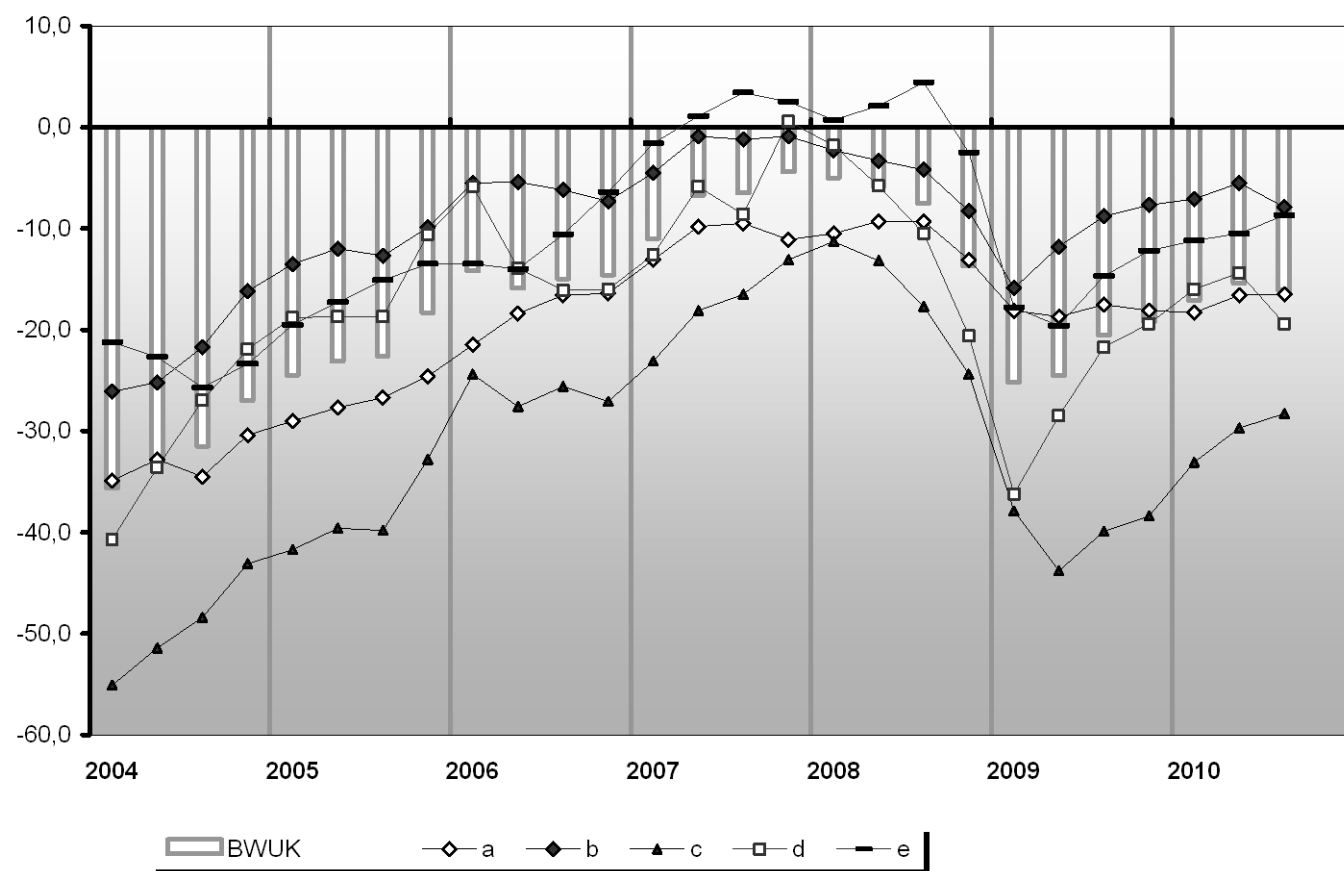
Okres badania ankietowego		Zmiany sytuacji finansowej gospodarstwa domowego w:		Zmiany ogólnej sytuacji ekonomicznej kraju w:		Obecne dokonywanie ważnych zakupów	Wskaźnik ufności konsumenckiej BWUK
Rok	Kwartał Miesiąc	ostatnich 12 miesiącach	najbliższych 12 miesięcy	ostatnich 12 miesiącach	najbliższych 12 miesięcy		
		a	b	c	d	e	
<i>w procentach</i>							
1997 ^{*)}		-21,6	-11,0	-12,8	-10,0	-13,4	-13,8
1998		-28,6	-19,2	-22,3	-17,0	-16,6	-20,8
1999		-36,3	-25,3	-37,9	-29,7	-21,0	-30,0
2000		-40,6	-26,8	-45,8	-29,5	-25,8	-33,7
2001		-39,7	-25,8	-51,8	-32,2	-27,8	-35,5
2002		-39,6	-27,8	-52,9	-35,1	-32,1	-37,5
2003		-38,1	-24,5	-51,7	-35,2	-29,4	-35,8
2004		-33,1	-22,3	-49,5	-30,8	-23,3	-31,8
	I	-34,9	-26,1	-55,1	-40,7	-21,2	-35,6
	II	-32,8	-25,2	-51,4	-33,6	-22,7	-33,1
	III	-34,5	-21,7	-48,4	-27,0	-25,7	-31,5
	IV	-30,4	-16,2	-43,1	-21,9	-23,4	-27,0
2005		-27,0	-12,0	-38,5	-16,7	-16,4	-22,1
	I	-29,0	-13,5	-41,7	-18,8	-19,5	-24,5
	II	-27,7	-12,0	-39,6	-18,7	-17,3	-23,1
	III	-26,7	-12,7	-39,8	-18,7	-15,1	-22,6
	IV	-24,6	-9,9	-32,8	-10,6	-13,5	-18,3
2006		-18,2	-6,1	-26,2	-13,0	-11,1	-14,9
	I	-21,5	-5,5	-24,4	-5,9	-13,5	-14,2
	II	-18,4	-5,4	-27,6	-13,9	-14,0	-15,9
	III	-16,6	-6,2	-25,6	-16,1	-10,6	-15,0
	IV	-16,4	-7,3	-27,1	-16,0	-6,4	-14,6
2007		-10,9	-1,9	-17,7	-6,6	1,3	-7,1
	I	-13,1	-4,5	-23,1	-12,6	-1,6	-11,0
	II	-9,8	-0,9	-18,1	-5,9	1,1	-6,7
	III	-9,5	-1,2	-16,5	-8,6	3,4	-6,5
	IV	-11,1	-0,9	-13,1	0,6	2,5	-4,4
2008		-10,6	-4,5	-16,6	-9,7	1,2	-8,0
	I	-10,5	-2,3	-11,3	-1,8	0,7	-5,0
	II	-9,3	-3,3	-13,2	-5,8	2,1	-5,9
	III	-9,3	-4,2	-17,7	-10,5	4,4	-7,5
	IV	-13,1	-8,3	-24,4	-20,6	-2,5	-13,7
2009		-18,1	-11,1	-40,0	-26,5	-16,1	-22,3
	I	-18,1	-15,9	-37,9	-36,2	-17,8	-25,2
	II	-18,7	-11,8	-43,8	-28,5	-19,6	-24,5
	III	-17,5	-8,8	-39,9	-21,7	-14,7	-20,5
	IV	-18,1	-7,7	-38,4	-19,4	-12,2	-19,2
2010							
	I	-18,3	-7,1	-33,1	-16,0	-11,2	-17,1
	II	-16,6	-5,5	-29,7	-14,4	-10,5	-15,4
	III	-16,5	-7,9	-28,3	-19,4	-8,7	-16,1

*) kwiecień, lipiec, październik

Wykres Ia. BIEŻĄCY WSKAŹNIK UFNOŚCI KONSUMENCKIEJ (BWUK) ORAZ JEGO WARTOŚCI SKŁADOWE (W PROCENTACH) WEDŁUG LAT



Wykres Ib. BIEŻĄCY WSKAŹNIK UFNOŚCI KONSUMENCKIEJ (BWUK) ORAZ JEGO WARTOŚCI SKŁADOWE (W PROCENTACH) WEDŁUG KWARTAŁÓW W LATACH 2004 – 2010

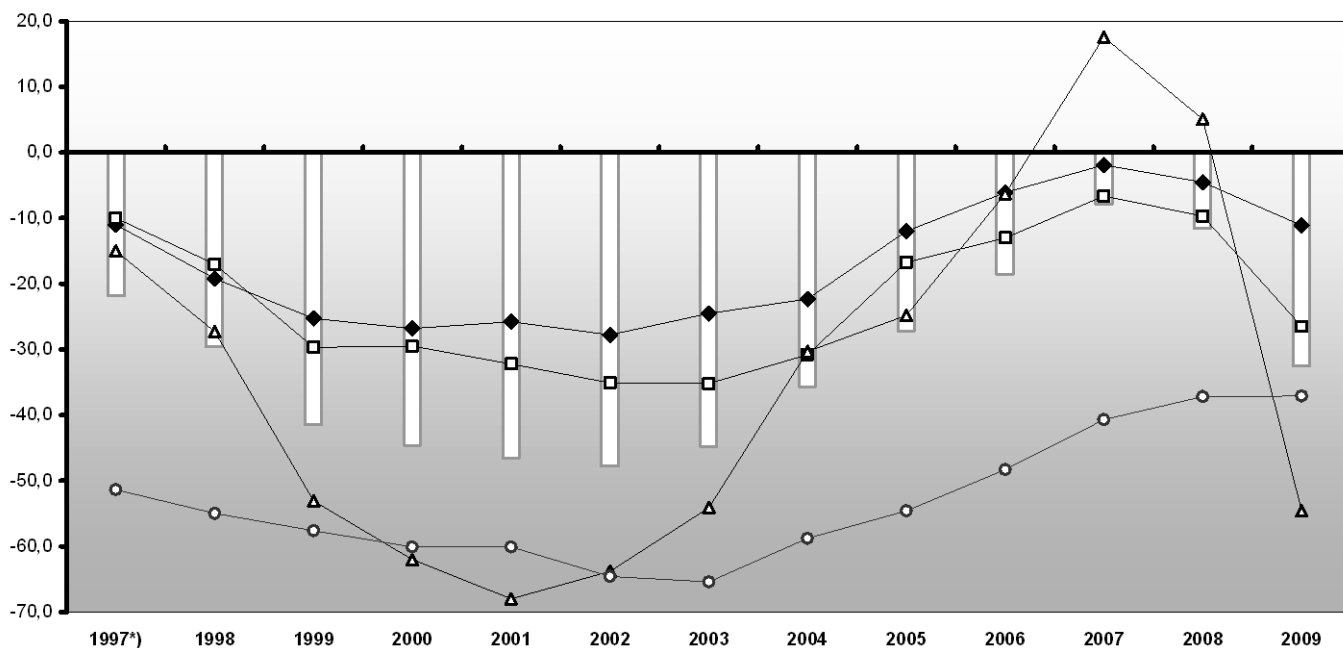


Tablica II. WYPRZEDZAJĄCY WSKAŹNIK UFNOŚCI KONSUMENCKIEJ

Wyprzedzający wskaźnik ufności konsumenckiej jest średnią sald ocen zmian sytuacji finansowej gospodarstwa domowego, ogólnej sytuacji ekonomicznej kraju, trendów poziomu bezrobocia (ze znakiem przeciwnym) i oszczędzania pieniędzy w najbliższych 12 miesiącach.

Rok	Okres badania ankietowego		Zmiany sytuacji finansowej gospodarstwa domowego	Zmiany ogólnej sytuacji ekonomicznej kraju	Zmiany poziomu bezrobocia (ze znakiem przeciwnym)	Oszczędzanie pieniędzy	Wskaźnik ufności konsumenckiej WWUK
	Kwartał	Miesiąc					
			b	d	f	g	
<i>w procentach</i>							
1997*)			-11,0	-10,0	-15,0	-51,4	-21,9
1998			-19,2	-17,0	-27,3	-55,0	-29,6
1999			-25,3	-29,7	-53,1	-57,6	-41,4
2000			-26,8	-29,5	-62,0	-60,1	-44,6
2001			-25,8	-32,2	-68,0	-60,1	-46,5
2002			-27,8	-35,1	-63,8	-64,6	-47,8
2003			-24,5	-35,2	-54,1	-65,4	-44,8
2004			-22,3	-30,8	-30,3	-58,8	-35,7
	I		-26,1	-40,7	-43,7	-60,5	-42,9
	II		-25,2	-33,6	-28,9	-59,6	-37,0
	III		-21,7	-27,0	-25,1	-59,1	-33,4
	IV		-16,2	-21,9	-23,6	-56,0	-29,6
2005			-12,0	-16,7	-24,8	-54,6	-27,2
	I		-13,5	-18,8	-25,8	-54,2	-28,2
	II		-12,0	-18,7	-27,1	-54,9	-28,3
	III		-12,7	-18,7	-27,7	-55,8	-28,9
	IV		-9,9	-10,6	-18,7	-53,4	-23,3
2006			-6,1	-13,0	-6,3	-48,3	-18,5
	I		-5,5	-5,9	-13,3	-50,1	-18,8
	II		-5,4	-13,9	-10,9	-49,4	-20,0
	III		-6,2	-16,1	-4,3	-47,4	-18,6
	IV		-7,3	-16,0	3,3	-46,4	-16,7
2007			-1,9	-6,6	17,6	-40,7	-7,9
	I		-4,5	-12,6	9,9	-42,3	-12,5
	II		-0,9	-5,9	18,1	-39,7	-7,1
	III		-1,2	-8,6	22,0	-40,1	-7,0
	IV		-0,9	0,6	20,5	-40,6	-5,2
2008			-4,5	-9,7	5,1	-37,2	-11,6
	I		-2,3	-1,8	15,8	-39,1	-6,9
	II		-3,3	-5,8	13,1	-37,2	-8,4
	III		-4,2	-10,5	7,7	-36,2	-10,9
	IV		-8,3	-20,6	-16,2	-36,2	-20,4
2009			-11,1	-26,5	-54,6	-37,1	-32,5
	I		-15,9	-36,2	-60,7	-39,7	-38,3
	II		-11,8	-28,5	-59,7	-36,9	-34,4
	III		-8,8	-21,7	-49,1	-36,1	-29,1
	IV		-7,7	-19,4	-48,9	-35,8	-28,1
2010							
	I		-7,1	-16,0	-42,1	-34,7	-25,1
	II		-5,5	-14,4	-30,8	-31,1	-20,6
	III		-7,9	-19,4	-28,9	-30,1	-21,7

Wykres IIa. WYPRZEDZAJĄCY WSKAŹNIK UFNOŚCI KONSUMENCKIEJ (WWUK) ORAZ JEGO WARTOŚCI SKŁADOWE (W PROCENTACH) WEDŁUG LAT



Wykres IIB. WYPRZEDZAJĄCY WSKAŹNIK UFNOŚCI KONSUMENCKIEJ (WWUK) ORAZ JEGO WARTOŚCI SKŁADOWE (W PROCENTACH) WEDŁUG KWARTAŁÓW W LATACH 2004 – 2010

