

## **Koniunktura konsumencka<sup>\*)</sup>** **Październik 2009 r.**

W październiku 2009 r., po 6-u miesiącach systematycznej poprawy, odnotowano niewielkie pogorszenie nastrojów konsumenckich polskiego społeczeństwa.

**Bieżący wskaźnik ufności konsumenckiej (BWUK)**, syntetycznie opisujący obecne tendencje konsumpcji indywidualnej zmniejszył się o 0,9 p.proc. osiągając poziom  $-20,1$  proc., niższy niż w dwóch poprzednich miesiącach. Podobnie **wyprzedzający wskaźnik ufności konsumenckiej (WWUK)**, syntetycznie opisujący oczekiwane w najbliższych miesiącach tendencje konsumpcji indywidualnej, zmniejszył się o 1,8 p.proc. osiągając poziom  $-29,7$  proc., który był także niższy niż w dwóch poprzednich miesiącach.

Obserwowane w ostatnim miesiącu zmiany w tendencjach nastrojów konsumenckich spowodowane zostały pozytywnymi i negatywnymi zmianami podstawowych czynników wpływających na kształtowanie poziomu i kierunku zmian konsumpcji gospodarstw domowych.

W październiku 2009 r. w dalszym ciągu notowano poprawę oczekiwanych zmian w sytuacji finansowej gospodarstw domowych (w najbliższych 12 miesiącach) i obecnym dokonywaniu ważnych zakupów dla gospodarstw domowych. Utrzymały się na nie zmienionym poziomie lub zmieniły się nieznacznie oceny dotyczące osiągniętych zmian w sytuacji finansowej gospodarstw domowych (w ostatnich 12 miesiącach) oraz możliwości zaoszczędzenia pieniędzy (w najbliższych 12 miesiącach). Pogorszenie dotyczy ocen zmian w sytuacji gospodarczej kraju (zarówno osiągniętych w ostatnich jak i oczekiwanych w najbliższych 12 miesiącach) oraz oczekiwanych zmian w poziomie bezrobocia (w najbliższych 12 miesiącach)

Zaobserwowane w obecnym miesiącu nieco gorsze oczekiwania konsumenckie mogą spowodować zmniejszenie dodatniej dynamiki spożycia indywidualnego.

---

<sup>\*)</sup> Od stycznia 2004 r. badanie koniunktury konsumenckiej prowadzone jest z częstotliwością miesięczną – jako badanie wspólne Głównego Urzędu Statystycznego oraz Narodowego Banku Polskiego. W październiku 2009 r. badanie przeprowadzono na próbie 1723 gospodarstw domowych.

Najważniejszymi wskaźnikami, obliczanymi na podstawie przeprowadzonych badań, są: 1) bieżący wskaźnik ufności konsumenckiej – obrazujący bieżące tendencje zmian w konsumpcji indywidualnej (tablica I) oraz 2) wyprzedzający wskaźnik ufności konsumenckiej – obrazujący oczekiwane w najbliższych miesiącach zmiany w tendencjach konsumpcji indywidualnej (tablica II). Obydwa wskaźniki ufności konsumenckiej mogą przyjmować wartości od  $-100$  do  $+100$ . Wartość dodatnia oznacza przewagę liczebną konsumentów nastawionych optymistycznie nad konsumentami nastawionymi pesymistycznie, natomiast wartość ujemna oznacza przewagę liczebną konsumentów nastawionych pesymistycznie nad konsumentami nastawionymi optymistycznie. Szczegółowe wyjaśnienia metodologiczne badania przedstawiono w publikacji „Koniunktura konsumencka. Tendencje zmian październik 2003—styczeń 2004”.

Od maja 2004 r. wyniki badań publikowane są w miesięcznych (ok. 28 danego miesiąca) i kwartalnych (przedstawianych na konferencjach prasowych o sytuacji społeczno-gospodarczej w danym kwartale) „Informacjach sygnałnych”, a także zamieszczane na stronie internetowej GUS.

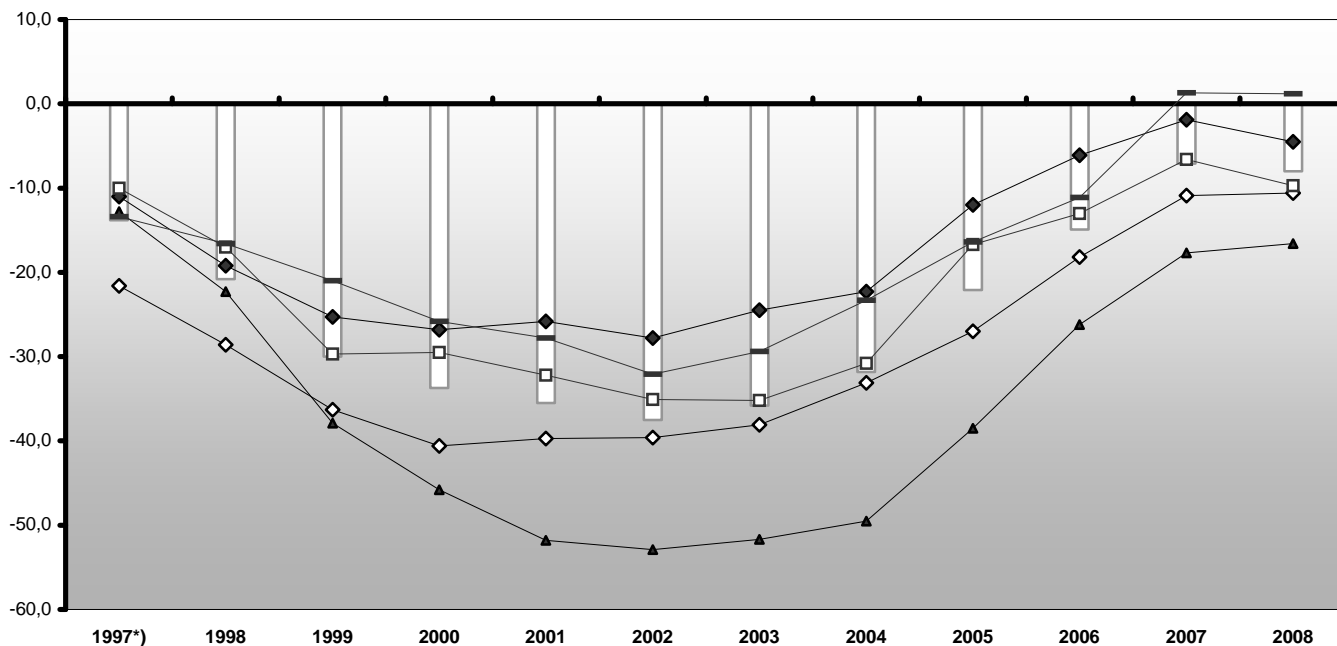
**Tablica I. BIEŻĄCY WSKAŹNIK UFNOŚCI KONSUMENCKIEJ (DANE MIESIĘCZNE)**

Bieżący wskaźnik ufności konsumenckiej jest średnią sald ocen zmian sytuacji finansowej gospodarstwa domowego, zmian ogólnej sytuacji ekonomicznej kraju oraz obecnego dokonywania ważnych zakupów.

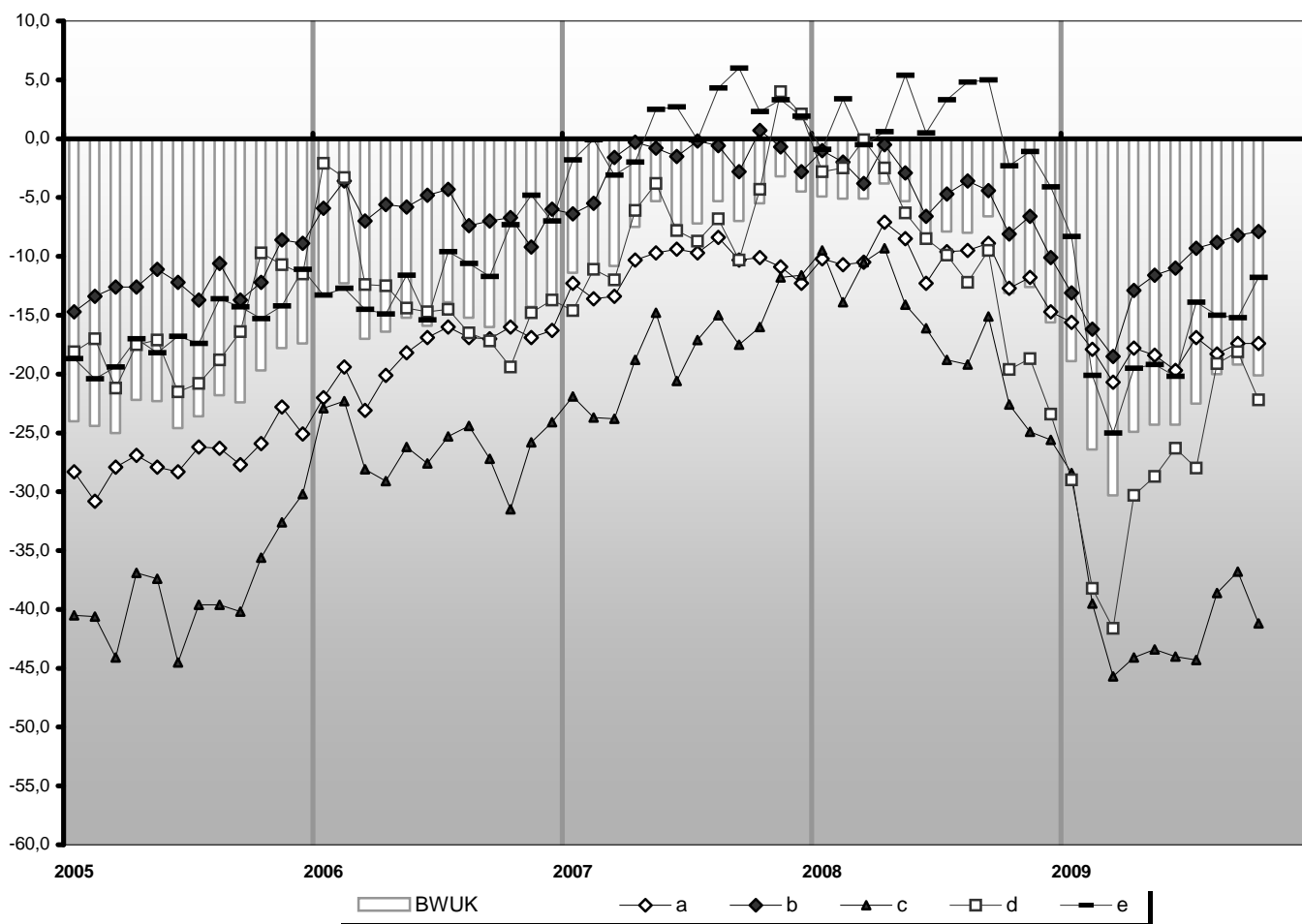
Okres badania ankietowego		Zmiany sytuacji finansowej gospodarstwa domowego w:		Zmiany ogólnej sytuacji ekonomicznej kraju w:		Obecne dokonywanie ważnych zakupów	Wskaźnik ufności konsumenckiej BWUK
Rok	Miesiąc	ostatnich 12 miesiącach	najbliższych 12 miesiącach	ostatnich 12 miesiącach	najbliższych 12 miesiącach		
		a	b	c	d	e	
		<i>w procentach</i>					
1997 *)		-21,6	-11,0	-12,8	-10,0	-13,4	-13,8
1998		-28,6	-19,2	-22,3	-17,0	-16,6	-20,8
1999		-36,3	-25,3	-37,9	-29,7	-21,0	-30,0
2000		-40,6	-26,8	-45,8	-29,5	-25,8	-33,7
2001		-39,7	-25,8	-51,8	-32,2	-27,8	-35,5
2002		-39,6	-27,8	-52,9	-35,1	-32,1	-37,5
2003		-38,1	-24,5	-51,7	-35,2	-29,4	-35,8
2004		-33,1	-22,3	-49,5	-30,8	-23,3	-31,8
2005		-27,0	-12,0	-38,5	-16,7	-16,4	-22,1
2006		-18,2	-6,1	-26,2	-13,0	-11,1	-14,9
	01	-22,0	-5,9	-22,9	-2,1	-13,3	-13,2
	02	-19,4	-3,6	-22,3	-3,3	-12,7	-12,3
	03	-23,1	-7,0	-28,1	-12,4	-14,5	-17,0
	04	-20,1	-5,6	-29,1	-12,5	-14,9	-16,4
	05	-18,2	-5,8	-26,2	-14,4	-11,6	-15,2
	06	-16,9	-4,8	-27,6	-14,7	-15,4	-15,9
	07	-16,0	-4,3	-25,3	-14,5	-9,6	-13,9
	08	-16,9	-7,4	-24,4	-16,5	-10,6	-15,2
	09	-17,0	-7,0	-27,2	-17,2	-11,7	-16,0
	10	-16,0	-6,7	-31,5	-19,4	-7,3	-16,2
	11	-16,9	-9,2	-25,8	-14,8	-4,8	-14,3
	12	-16,3	-6,0	-24,1	-13,7	-7,0	-13,4
2007		-10,9	-1,9	-17,7	-6,6	1,3	-7,1
	01	-12,3	-6,4	-21,9	-14,6	-1,8	-11,4
	02	-13,6	-5,5	-23,7	-11,1	-0,1	-10,8
	03	-13,4	-1,6	-23,8	-12,0	-3,1	-10,8
	04	-10,3	-0,3	-18,8	-6,1	-2,0	-7,5
	05	-9,7	-0,8	-14,8	-3,8	2,5	-5,3
	06	-9,4	-1,5	-20,6	-7,8	2,7	-7,3
	07	-9,7	-0,2	-17,1	-8,7	-0,1	-7,2
	08	-8,4	-0,6	-15,0	-6,8	4,3	-5,3
	09	-10,3	-2,8	-17,5	-10,3	6,0	-7,0
	10	-10,1	0,7	-16,0	-4,3	2,3	-5,5
	11	-10,9	-0,7	-11,8	4,0	3,3	-3,2
	12	-12,3	-2,8	-11,6	2,1	1,9	-4,5
2008		-10,6	-4,5	-16,6	-9,7	1,2	-8,0
	01	-10,2	-1,0	-9,5	-2,8	-0,9	-4,9
	02	-10,7	-2,0	-13,9	-2,5	3,4	-5,1
	03	-10,5	-3,8	-10,5	-0,1	-0,5	-5,1
	04	-7,1	-0,5	-9,3	-2,5	0,6	-3,8
	05	-8,5	-2,9	-14,1	-6,3	5,4	-5,3
	06	-12,3	-6,6	-16,1	-8,5	0,5	-8,6
	07	-9,6	-4,7	-18,8	-9,9	3,3	-7,9
	08	-9,5	-3,6	-19,2	-12,2	4,8	-8,0
	09	-8,9	-4,4	-15,1	-9,5	5,0	-6,6
	10	-12,7	-8,1	-22,6	-19,6	-2,3	-13,1
	11	-11,8	-6,6	-24,9	-18,7	-1,1	-12,6
	12	-14,7	-10,1	-25,6	-23,4	-4,1	-15,6
2009							
	01	-15,6	-13,1	-28,4	-29,0	-8,3	-18,9
	02	-17,9	-16,2	-39,5	-38,2	-20,1	-26,4
	03	-20,7	-18,5	-45,7	-41,6	-25,0	-30,3
	04	-17,8	-12,9	-44,1	-30,3	-19,5	-24,9
	05	-18,4	-11,6	-43,4	-28,7	-19,2	-24,3
	06	-19,7	-11,0	-44,0	-26,3	-20,2	-24,3
	07	-16,9	-9,3	-44,3	-28,0	-13,9	-22,5
	08	-18,3	-8,8	-38,6	-19,1	-15,0	-20,0
	09	-17,4	-8,2	-36,8	-18,1	-15,2	-19,2
	10	-17,4	-7,9	-41,2	-22,2	-11,8	-20,1

\*) kwiecień, lipiec, październik

**Wykres Ia. BIEŻĄCY WSKAŹNIK UFNOŚCI KONSUMENCKIEJ (BWUK) ORAZ JEGO WARTOŚCI SKŁADOWE (W PROCENTACH) WEDŁUG LAT**



**Wykres Ic. BIEŻĄCY WSKAŹNIK UFNOŚCI KONSUMENCKIEJ (BWUK) ORAZ JEGO WARTOŚCI SKŁADOWE (W PROCENTACH) WEDŁUG MIESIĘCY W LATACH 2004 – 2009**



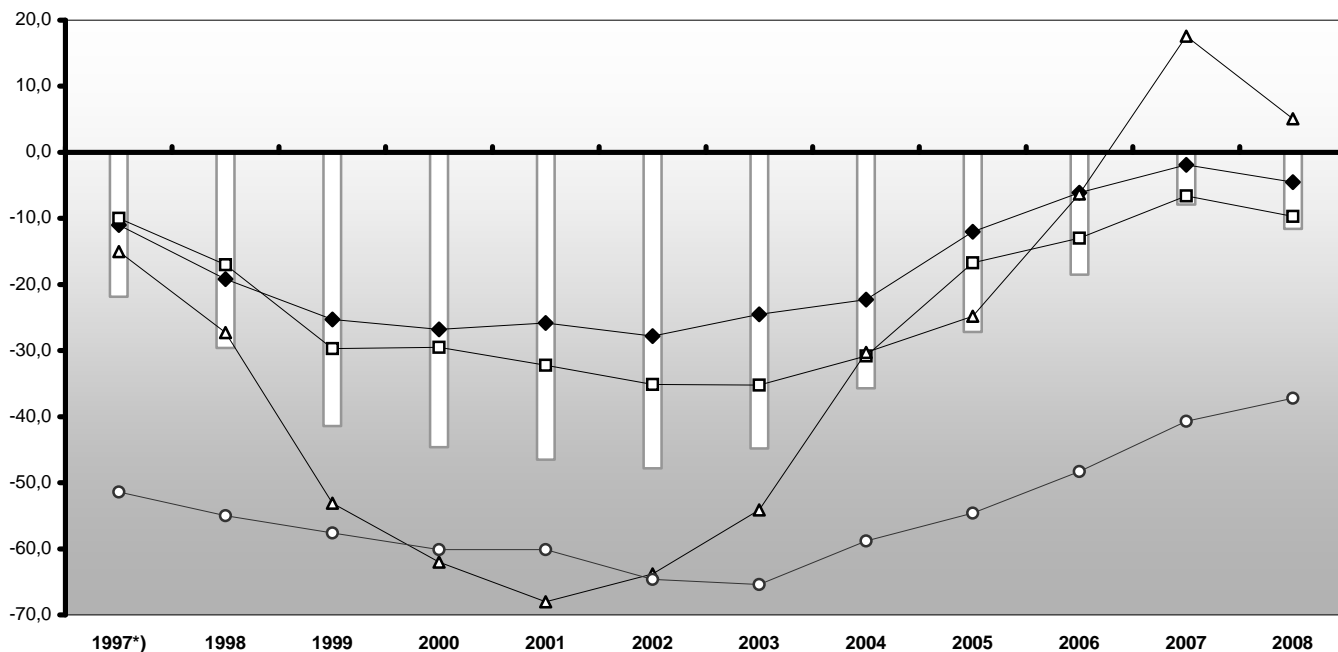
**Tablica II. WYPRZEDZAJĄCY WSKAŹNIK UFNOŚCI KONSUMENCKIEJ (DANE MIESIĘCZNE)**

Wyprzedzający wskaźnik ufności konsumenckiej jest średnią sald ocen zmian sytuacji finansowej gospodarstwa domowego, ogólnej sytuacji ekonomicznej kraju, trendów poziomu bezrobocia (ze znakiem przeciwnym) i oszczędzania pieniędzy w najbliższych 12 miesiącach.

Rok	Okres badania ankietowego		Zmiany sytuacji finansowej gospodarstwa domowego	Zmiany ogólnej sytuacji ekonomicznej kraju	Zmiany poziomu bezrobocia (ze znakiem przeciwnym)	Oszczędzanie pieniędzy	Wskaźnik ufności konsumenckiej WWUK
	Miesiąc						
			b	d	f	g	
<i>w procentach</i>							
1997 *)			<b>-11,0</b>	<b>-10,0</b>	<b>-15,0</b>	<b>-51,4</b>	<b>-21,9</b>
1998			<b>-19,2</b>	<b>-17,0</b>	<b>-27,3</b>	<b>-55,0</b>	<b>-29,6</b>
1999			<b>-25,3</b>	<b>-29,7</b>	<b>-53,1</b>	<b>-57,6</b>	<b>-41,4</b>
2000			<b>-26,8</b>	<b>-29,5</b>	<b>-62,0</b>	<b>-60,1</b>	<b>-44,6</b>
2001			<b>-25,8</b>	<b>-32,2</b>	<b>-68,0</b>	<b>-60,1</b>	<b>-46,5</b>
2002			<b>-27,8</b>	<b>-35,1</b>	<b>-63,8</b>	<b>-64,6</b>	<b>-47,8</b>
2003			<b>-24,5</b>	<b>-35,2</b>	<b>-54,1</b>	<b>-65,4</b>	<b>-44,8</b>
2004			<b>-22,3</b>	<b>-30,8</b>	<b>-30,3</b>	<b>-58,8</b>	<b>-35,7</b>
2005			<b>-12,0</b>	<b>-16,7</b>	<b>-24,8</b>	<b>-54,6</b>	<b>-27,2</b>
2006			<b>-6,1</b>	<b>-13,0</b>	<b>-6,3</b>	<b>-48,3</b>	<b>-18,5</b>
	01		-5,9	-2,1	-10,8	-49,2	-17,1
	02		-3,6	-3,3	-12,7	-50,5	-17,6
	03		-7,0	-12,4	-16,2	-50,7	-21,7
	04		-5,6	-12,5	-14,3	-50,0	-20,8
	05		-5,8	-14,4	-9,6	-48,6	-19,7
	06		-4,8	-14,7	-8,7	-49,5	-19,5
	07		-4,3	-14,5	-4,7	-46,9	-17,7
	08		-7,4	-16,5	-4,6	-47,8	-19,2
	09		-7,0	-17,2	-3,4	-47,5	-18,9
	10		-6,7	-19,4	0,8	-46,6	-18,1
	11		-9,2	-14,8	3,3	-47,3	-17,1
	12		-6,0	-13,7	5,9	-45,3	-14,9
2007			<b>-1,9</b>	<b>-6,6</b>	<b>17,6</b>	<b>-40,7</b>	<b>-7,9</b>
	01		-6,4	-14,6	11,0	-43,4	-13,4
	02		-5,5	-11,1	8,7	-42,8	-12,7
	03		-1,6	-12,0	9,9	-40,8	-11,2
	04		-0,3	-6,1	16,5	-41,7	-8,0
	05		-0,8	-3,8	18,9	-39,7	-6,4
	06		-1,5	-7,8	19,0	-37,6	-7,0
	07		-0,2	-8,7	22,5	-41,1	-6,9
	08		-0,6	-6,8	21,7	-40,9	-6,7
	09		-2,8	-10,3	21,8	-38,3	-7,4
	10		0,7	-4,3	22,0	-40,3	-5,5
	11		-0,7	4,0	19,6	-40,3	-4,4
	12		-2,8	2,1	19,7	-41,3	-5,6
2008			<b>-4,5</b>	<b>-9,7</b>	<b>5,1</b>	<b>-37,2</b>	<b>-11,6</b>
	01		-1,0	-2,8	17,7	-37,1	-5,9
	02		-2,0	-2,5	14,7	-38,1	-7,1
	03		-3,8	-0,1	15,5	-42,2	-7,7
	04		-0,5	-2,5	15,3	-34,1	-5,5
	05		-2,9	-6,3	11,9	-38,1	-8,9
	06		-6,6	-8,5	12,0	-39,4	-10,7
	07		-4,7	-9,9	9,5	-37,5	-10,7
	08		-3,6	-12,2	6,0	-36,2	-11,6
	09		-4,4	-9,5	7,5	-35,0	-10,4
	10		-8,1	-19,6	-5,3	-38,4	-18,0
	11		-6,6	-18,7	-15,8	-36,4	-19,5
	12		-10,1	-23,4	-27,5	-33,7	-23,8
2009							
	01		-13,1	-29,0	-44,8	-39,0	-31,6
	02		-16,2	-38,2	-67,5	-42,0	-41,2
	03		-18,5	-41,6	-69,8	-38,1	-42,2
	04		-12,9	-30,3	-61,1	-37,0	-35,5
	05		-11,6	-28,7	-60,9	-37,4	-34,8
	06		-11,0	-26,3	-57,1	-36,2	-32,8
	07		-9,3	-28,0	-50,8	-34,8	-30,9
	08		-8,8	-19,1	-48,7	-37,0	-28,5
	09		-8,2	-18,1	-47,9	-36,6	-27,9
	10		-7,9	-22,2	-51,7	-36,4	-29,7

\*) kwiecień, lipiec, październik

**Wykres IIa. WYPRZEDZAJĄCY WSKAŹNIK UFNOŚCI KONSUMENCKIEJ (WWUK) ORAZ JEGO WARTOŚCI SKŁADOWE (W PROCENTACH) WEDŁUG LAT**



**Wykres IIc. WYPRZEDZAJĄCY WSKAŹNIK UFNOŚCI KONSUMENCKIEJ (WWUK) ORAZ JEGO WARTOŚCI SKŁADOWE (W PROCENTACH) WEDŁUG MIESIĘCY W LATACH 2004 – 2009**

