

Koniunktura konsumencka *) Styczeń 2009 r.

W styczniu 2009 r., tak jak i w IV kwartale 2008 r., nastąpiło dalsze szybkie pogarszanie się nastrojów konsumenckich polskiego społeczeństwa. **Bieżący wskaźnik ufności konsumenckiej (BWUK)**, syntetycznie opisujący obecne tendencje konsumpcji indywidualnej, w styczniu 2009 r. zmniejszył się do poziomu $-18,9$ i w porównaniu do analogicznego miesiąca poprzedniego roku obniżył się o $14,0$ p.proc. W IV kw. 2008 r. wskaźnik ten ukształtował się na poziomie $-13,7$ i był o $6,2$ p.proc. niższy niż w poprzednim kwartale., a w porównaniu do IV kw. 2007 r. — o $9,3$ p.proc.

Podobnie kształtował się **wyprzedzający wskaźnik ufności konsumenckiej (WWUK)**, syntetycznie opisujący tendencje konsumpcji indywidualnej oczekiwane w najbliższych miesiącach. W styczniu 2009 r. wskaźnik ten zmniejszył się do poziomu $-31,6$ i w porównaniu ze styczniem 2008 r. obniżył się o $25,7$ p.proc. W IV kw. 2008 r. wskaźnik ten ukształtował się na poziomie $-20,4$ i był niższy niż w poprzednim kwartale o $9,5$ p.proc., a w porównaniu z IV kw. 2007 r. — o $15,2$ p.proc.

Poziom wskaźników za styczeń 2009 r. i ostatni kwartał 2008 r. wskazują, że występuje obecnie i dalej będzie utrzymywać się znaczne spowolnienie dynamiki konsumpcji indywidualnej.

Obserwowane niekorzystne zmiany wskaźników ufności konsumenckiej wynikają z pogorszenia się podstawowych czynników wpływających na kształtowanie się konsumpcji gospodarstw domowych, a więc ocen zmian sytuacji finansowej gospodarstw domowych i ogólnej sytuacji gospodarczej kraju (zarówno w ostatnich, jak i najbliższych 12 miesiącach), obecnego dokonywania ważnych zakupów i oczekiwanych zmian w poziomie bezrobocia (w najbliższych 12 miesiącach). Wyjątek stanowią tylko oceny dotyczące możliwości oszczędzania pieniędzy, które w III i IV kw. 2008 r. były lepsze niż rok wcześniej, ale i one w styczniu 2009 r. znacznie pogorszyły się.

W wynikach ostatnich badań szczególną uwagę zwracają konsumenckie oceny zmian sytuacji gospodarczej kraju i poziomu bezrobocia w kraju oraz dokonywania ważnych zakupów dla gospodarstw domowych. Z danych tych wynika, że społeczeństwo polskie coraz bardziej dostrzega występujące obecnie znaczne spowolnienie wzrostu gospodarczego i jest coraz bardziej przekonane, że spowolnienie to utrzyma się również w najbliższym okresie.

Szczególne niepokój w społeczeństwie wywołują obawy związane z możliwością znacznego wzrostu poziomu bezrobocia w kraju w najbliższym okresie (na skutek powrotu tymczasowych emigrantów z krajów zachodnio-europejskich oraz zwolnień pracowników przez zakłady pracy w kraju).

Niekorzystne oceny rozwoju sytuacji gospodarczej kraju negatywnie wpływają i będą wpływać w najbliższy okresie na wydatki konsumpcyjne, w szczególności na wydatki dotyczące wyposażenia gospodarstw domowych w dobra trwałego użytkowania. Oznacza to także, że zmniejszy się popyt na import i produkcję dóbr konsumpcyjnych dla gospodarstw domowych.

*) Od stycznia 2004 r. badanie koniunktury konsumenckiej prowadzone jest z częstotliwością miesięczną – jako badanie wspólne Głównego Urzędu Statystycznego oraz Narodowego Banku Polskiego. W IV kwartale 2008 r. badanie przeprowadzono na próbie 5197 gospodarstw domowych, natomiast w styczniu 2009 r. na próbie 1730 gospodarstw domowych.

Najważniejszymi wskaźnikami, obliczonymi na podstawie przeprowadzonych badań, są: 1) bieżący wskaźnik ufności konsumenckiej – obrazujący bieżące tendencje zmian w konsumpcji indywidualnej (tablica I) oraz 2) wyprzedzający wskaźnik ufności konsumenckiej – obrazujący oczekiwane w najbliższych miesiącach zmiany w tendencjach konsumpcji indywidualnej (tablica II). Obydwa wskaźniki ufności konsumenckiej mogą przyjmować wartości od –100 do +100. Wartość dodatnia oznacza przewagę liczebną konsumentów nastawionych optymistycznie nad konsumentami nastawionymi pesymistycznie, natomiast wartość ujemna oznacza przewagę liczebną konsumentów nastawionych pesymistycznie nad konsumentami nastawionymi optymistycznie. Szczegółowe wyjaśnienia metodologiczne badania przedstawiono w publikacji „Koniunktura konsumencka. Tendencje zmian październik 2003—styczeń 2004”.

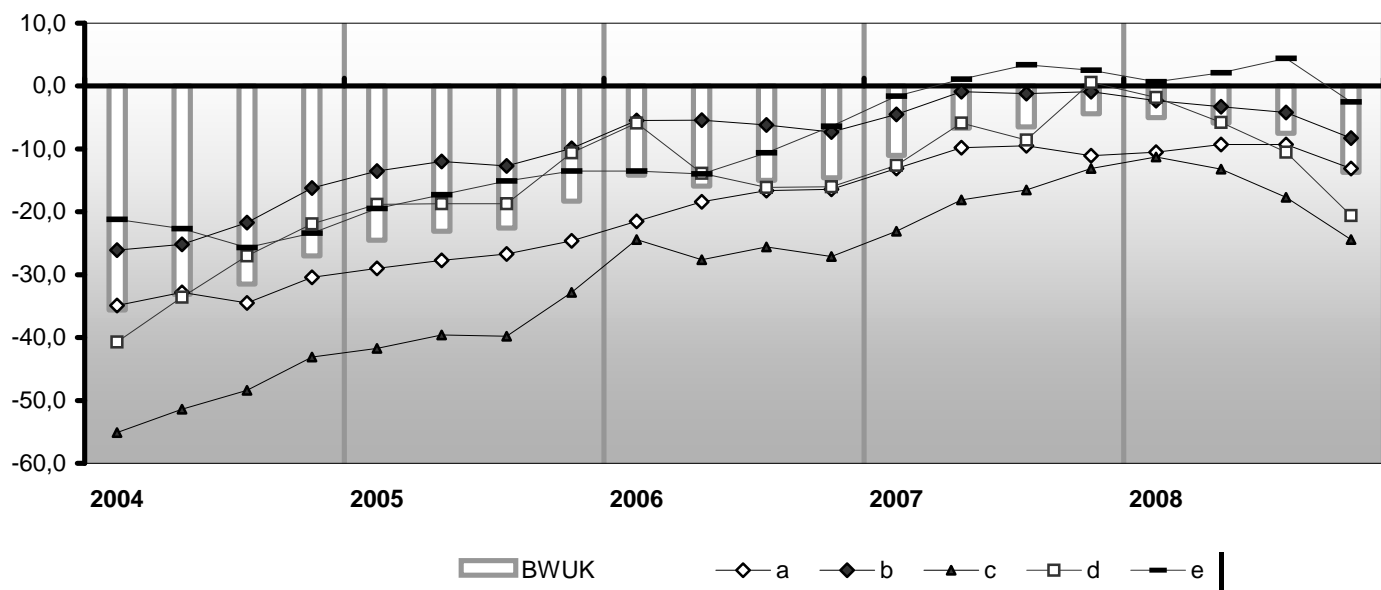
Od maja 2004 r. wyniki badań publikowane są w miesięcznych (ok. 28 danego miesiąca) i kwartalnych (przedstawianych na konferencjach prasowych o sytuacji społeczno-gospodarczej w danym kwartale) „Informacjach sygnałnych”, a także zamieszczane na stronie internetowej GUS.

Tablica I. BIEŻĄCY WSKAŹNIK UFNOŚCI KONSUMENCKIEJ (DANE KWARTALNE)

Bieżący wskaźnik ufności konsumenckiej jest średnią sald ocen zmian sytuacji finansowej gospodarstwa domowego, zmian ogólnej sytuacji ekonomicznej kraju oraz obecnego dokonywania ważnych zakupów.

Okres badania ankietowego		Zmiany sytuacji finansowej gospodarstwa domowego w:		Zmiany ogólnej sytuacji ekonomicznej kraju w:		Obecne dokonywanie ważnych zakupów	Wskaźnik ufności konsumenckiej BWUK
Rok	Kwartał	ostatnich 12 miesiącach	najbliższych 12 miesiącach	ostatnich 12 miesiącach	najbliższych 12 miesiącach		
		a	b	c	d		
<i>w procentach</i>							
1997*)		-21,6	-11,0	-12,8	-10,0	-13,4	-13,8
1998		-28,6	-19,2	-22,3	-17,0	-16,6	-20,8
1999		-36,3	-25,3	-37,9	-29,7	-21,0	-30,0
2000		-40,6	-26,8	-45,8	-29,5	-25,8	-33,7
2001		-39,7	-25,8	-51,8	-32,2	-27,8	-35,5
2002		-39,6	-27,8	-52,9	-35,1	-32,1	-37,5
2003		-38,1	-24,5	-51,7	-35,2	-29,4	-35,8
2004		-33,1	-22,3	-49,5	-30,8	-23,3	-31,8
	I	-34,9	-26,1	-55,1	-40,7	-21,2	-35,6
	II	-32,8	-25,2	-51,4	-33,6	-22,7	-33,1
	III	-34,5	-21,7	-48,4	-27,0	-25,7	-31,5
	IV	-30,4	-16,2	-43,1	-21,9	-23,4	-27,0
2005		-27,0	-12,0	-38,5	-16,7	-16,4	-22,1
	I	-29,0	-13,5	-41,7	-18,8	-19,5	-24,5
	II	-27,7	-12,0	-39,6	-18,7	-17,3	-23,1
	III	-26,7	-12,7	-39,8	-18,7	-15,1	-22,6
	IV	-24,6	-9,9	-32,8	-10,6	-13,5	-18,3
2006		-18,2	-6,1	-26,2	-13,0	-11,1	-14,9
	I	-21,5	-5,5	-24,4	-5,9	-13,5	-14,2
	II	-18,4	-5,4	-27,6	-13,9	-14,0	-15,9
	III	-16,6	-6,2	-25,6	-16,1	-10,6	-15,0
	IV	-16,4	-7,3	-27,1	-16,0	-6,4	-14,6
2007		-10,9	-1,9	-17,7	-6,6	1,3	-7,1
	I	-13,1	-4,5	-23,1	-12,6	-1,6	-11,0
	II	-9,8	-0,9	-18,1	-5,9	1,1	-6,7
	III	-9,5	-1,2	-16,5	-8,6	3,4	-6,5
	IV	-11,1	-0,9	-13,1	0,6	2,5	-4,4
2008		-10,6	-4,5	-16,6	-9,7	1,2	-8,0
	I	-10,5	-2,3	-11,3	-1,8	0,7	-5,0
	II	-9,3	-3,3	-13,2	-5,8	2,1	-5,9
	III	-9,3	-4,2	-17,7	-10,5	4,4	-7,5
	IV	-13,1	-8,3	-24,4	-20,6	-2,5	-13,7

*) kwiecień, lipiec, październik

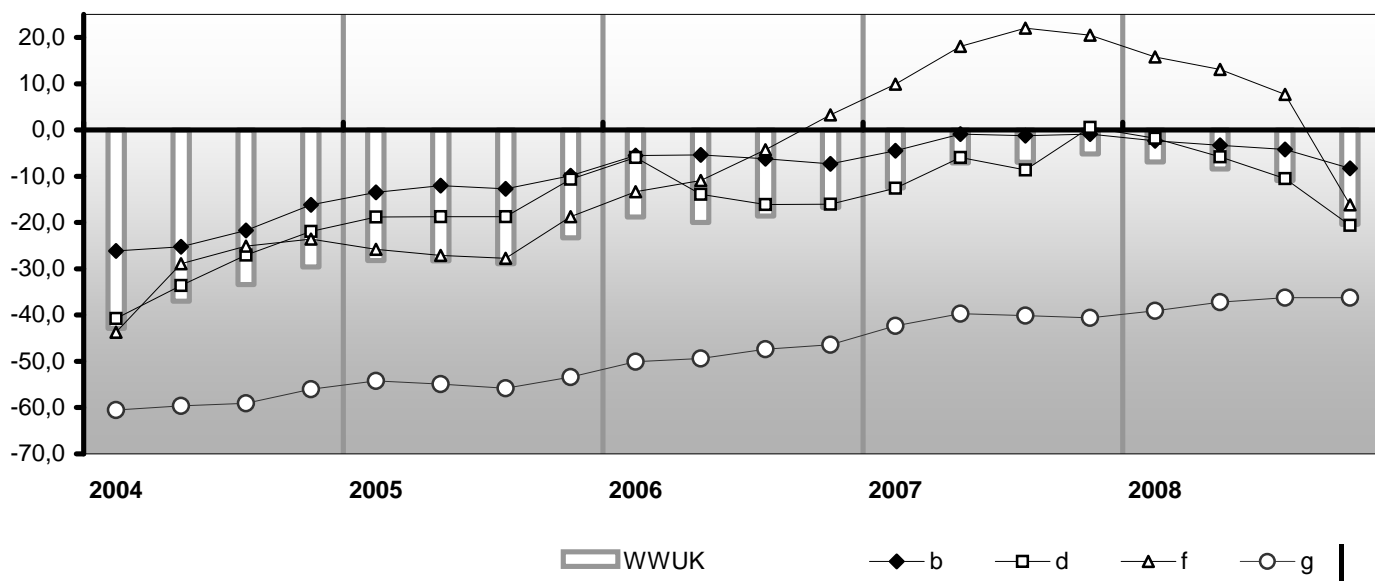


Tablica II. WYPRZEDZAJĄCY WSKAŹNIK UFNOŚCI KONSUMENCKIEJ (DANE KWARTALNE)

Wyprzedzający wskaźnik ufności konsumenckiej jest średnią sald ocen zmian sytuacji finansowej gospodarstwa domowego, ogólnej sytuacji ekonomicznej kraju, trendów poziomu bezrobocia (ze znakiem przeciwnym) i oszczędzania pieniędzy w najbliższych 12 miesiącach.

Okres badania ankietowego		Zmiany sytuacji finansowej gospodarstwa domowego	Zmiany ogólnej sytuacji ekonomicznej kraju	Zmiany poziomu bezrobocia (ze znakiem przeciwnym)	Oszczędzanie pieniędzy	Wskaźnik ufności konsumenckiej WWUK
Rok	Kwartał	b	d	f	g	
		<i>w procentach</i>				
1997*)		-11,0	-10,0	-15,0	-51,4	-21,9
1998		-19,2	-17,0	-27,3	-55,0	-29,6
1999		-25,3	-29,7	-53,1	-57,6	-41,4
2000		-26,8	-29,5	-62,0	-60,1	-44,6
2001		-25,8	-32,2	-68,0	-60,1	-46,5
2002		-27,8	-35,1	-63,8	-64,6	-47,8
2003		-24,5	-35,2	-54,1	-65,4	-44,8
2004		-22,3	-30,8	-30,3	-58,8	-35,7
	I	-26,1	-40,7	-43,7	-60,5	-42,9
	II	-25,2	-33,6	-28,9	-59,6	-37,0
	III	-21,7	-27,0	-25,1	-59,1	-33,4
	IV	-16,2	-21,9	-23,6	-56,0	-29,6
2005		-12,0	-16,7	-24,8	-54,6	-27,2
	I	-13,5	-18,8	-25,8	-54,2	-28,2
	II	-12,0	-18,7	-27,1	-54,9	-28,3
	III	-12,7	-18,7	-27,7	-55,8	-28,9
	IV	-9,9	-10,6	-18,7	-53,4	-23,3
2006		-6,1	-13,0	-6,3	-48,3	-18,5
	I	-5,5	-5,9	-13,3	-50,1	-18,8
	II	-5,4	-13,9	-10,9	-49,4	-20,0
	III	-6,2	-16,1	-4,3	-47,4	-18,6
	IV	-7,3	-16,0	3,3	-46,4	-16,7
2007		-1,9	-6,6	17,6	-40,7	-7,9
	I	-4,5	-12,6	9,9	-42,3	-12,5
	II	-0,9	-5,9	18,1	-39,7	-7,1
	III	-1,2	-8,6	22,0	-40,1	-7,0
	IV	-0,9	0,6	20,5	-40,6	-5,2
2008		-4,5	-9,7	5,1	-37,2	-11,6
	I	-2,3	-1,8	15,8	-39,1	-6,9
	II	-3,3	-5,8	13,1	-37,2	-8,4
	III	-4,2	-10,5	7,7	-36,2	-10,9
	IV	-8,3	-20,6	-16,2	-36,2	-20,4

*) kwiecień, lipiec, październik



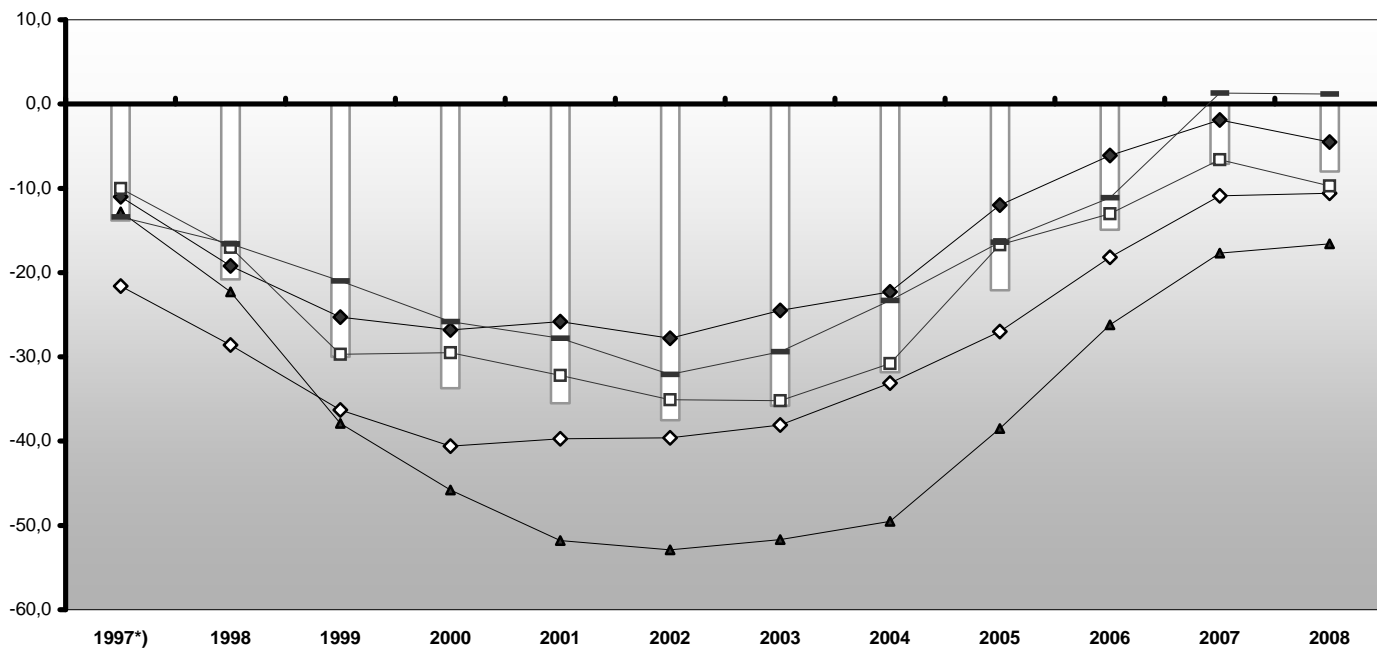
Tablica I. BIEŻĄCY WSKAŹNIK UFNOŚCI KONSUMENCKIEJ (DANE MIESIĘCZNE)

Bieżący wskaźnik ufności konsumenckiej jest średnią sald ocen zmian sytuacji finansowej gospodarstwa domowego, zmian ogólnej sytuacji ekonomicznej kraju oraz obecnego dokonywania ważnych zakupów.

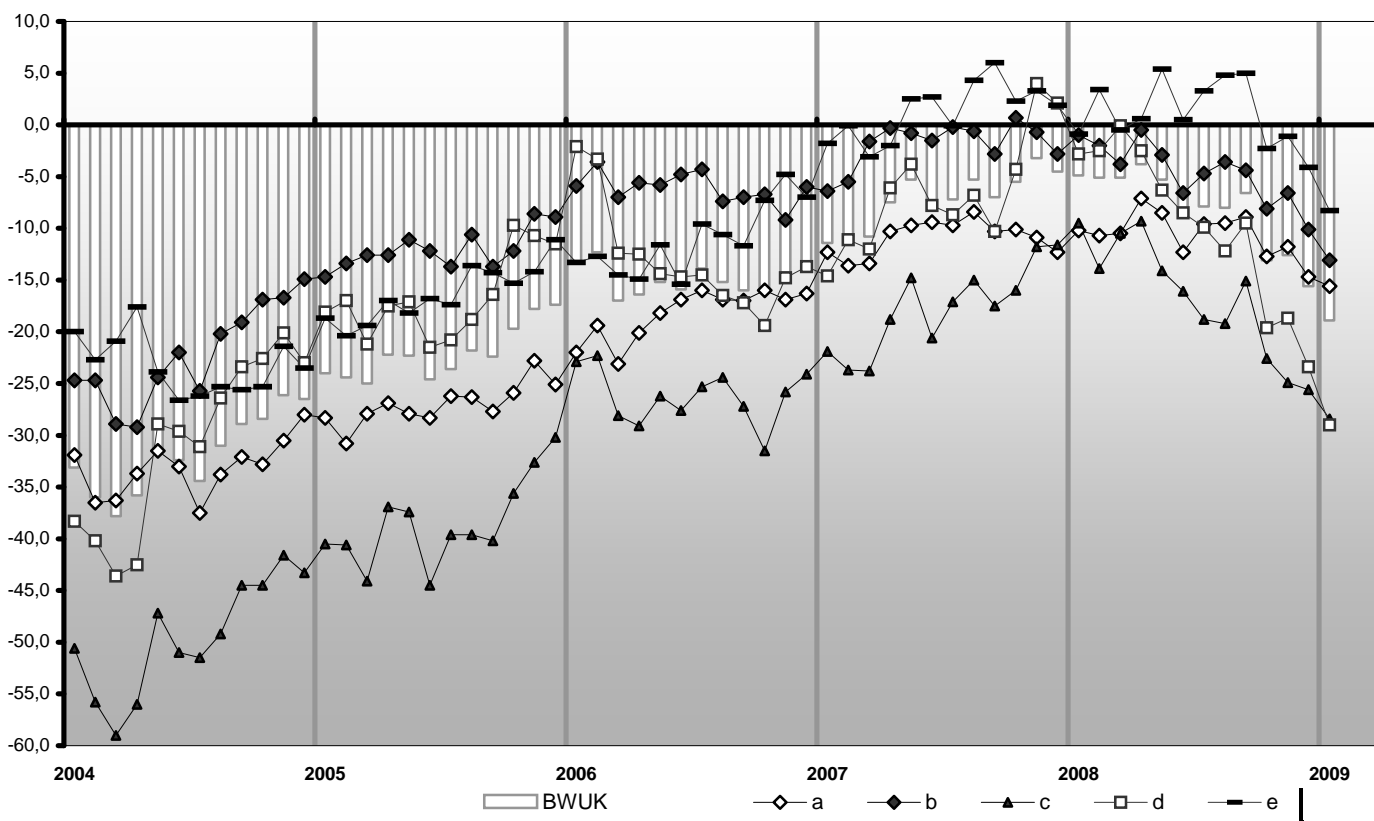
Okres badania ankietowego		Zmiany sytuacji finansowej gospodarstwa domowego w:		Zmiany ogólnej sytuacji ekonomicznej kraju w:		Obecne dokonywanie ważnych zakupów	Wskaźnik ufności konsumenckiej BWUK
		ostatnich 12 miesiącach	najbliższych 12 miesiącach	ostatnich 12 miesiącach	najbliższych 12 miesiącach		
Rok	Miesiąc	a	b	c	d	e	
		<i>w procentach</i>					
1997 *)		-21,6	-11,0	-12,8	-10,0	-13,4	-13,8
1998		-28,6	-19,2	-22,3	-17,0	-16,6	-20,8
1999		-36,3	-25,3	-37,9	-29,7	-21,0	-30,0
2000		-40,6	-26,8	-45,8	-29,5	-25,8	-33,7
2001		-39,7	-25,8	-51,8	-32,2	-27,8	-35,5
2002		-39,6	-27,8	-52,9	-35,1	-32,1	-37,5
2003		-38,1	-24,5	-51,7	-35,2	-29,4	-35,8
2004		-33,1	-22,3	-49,5	-30,8	-23,3	-31,8
2005		-27,0	-12,0	-38,5	-16,7	-16,4	-22,1
2006		-18,2	-6,1	-26,2	-13,0	-11,1	-14,9
	01	-22,0	-5,9	-22,9	-2,1	-13,3	-13,2
	02	-19,4	-3,6	-22,3	-3,3	-12,7	-12,3
	03	-23,1	-7,0	-28,1	-12,4	-14,5	-17,0
	04	-20,1	-5,6	-29,1	-12,5	-14,9	-16,4
	05	-18,2	-5,8	-26,2	-14,4	-11,6	-15,2
	06	-16,9	-4,8	-27,6	-14,7	-15,4	-15,9
	07	-16,0	-4,3	-25,3	-14,5	-9,6	-13,9
	08	-16,9	-7,4	-24,4	-16,5	-10,6	-15,2
	09	-17,0	-7,0	-27,2	-17,2	-11,7	-16,0
	10	-16,0	-6,7	-31,5	-19,4	-7,3	-16,2
	11	-16,9	-9,2	-25,8	-14,8	-4,8	-14,3
	12	-16,3	-6,0	-24,1	-13,7	-7,0	-13,4
2007		-10,9	-1,9	-17,7	-6,6	1,3	-7,1
	01	-12,3	-6,4	-21,9	-14,6	-1,8	-11,4
	02	-13,6	-5,5	-23,7	-11,1	-0,1	-10,8
	03	-13,4	-1,6	-23,8	-12,0	-3,1	-10,8
	04	-10,3	-0,3	-18,8	-6,1	-2,0	-7,5
	05	-9,7	-0,8	-14,8	-3,8	2,5	-5,3
	06	-9,4	-1,5	-20,6	-7,8	2,7	-7,3
	07	-9,7	-0,2	-17,1	-8,7	-0,1	-7,2
	08	-8,4	-0,6	-15,0	-6,8	4,3	-5,3
	09	-10,3	-2,8	-17,5	-10,3	6,0	-7,0
	10	-10,1	0,7	-16,0	-4,3	2,3	-5,5
	11	-10,9	-0,7	-11,8	4,0	3,3	-3,2
	12	-12,3	-2,8	-11,6	2,1	1,9	-4,5
2008		-10,6	-4,5	-16,6	-9,7	1,2	-8,0
	01	-10,2	-1,0	-9,5	-2,8	-0,9	-4,9
	02	-10,7	-2,0	-13,9	-2,5	3,4	-5,1
	03	-10,5	-3,8	-10,5	-0,1	-0,5	-5,1
	04	-7,1	-0,5	-9,3	-2,5	0,6	-3,8
	05	-8,5	-2,9	-14,1	-6,3	5,4	-5,3
	06	-12,3	-6,6	-16,1	-8,5	0,5	-8,6
	07	-9,6	-4,7	-18,8	-9,9	3,3	-7,9
	08	-9,5	-3,6	-19,2	-12,2	4,8	-8,0
	09	-8,9	-4,4	-15,1	-9,5	5,0	-6,6
	10	-12,7	-8,1	-22,6	-19,6	-2,3	-13,1
	11	-11,8	-6,6	-24,9	-18,7	-1,1	-12,6
	12	-14,7	-10,1	-25,6	-23,4	-4,1	-15,6
2009							
	01	-15,6	-13,1	-28,4	-29,0	-8,3	-18,9

*) kwiecień, lipiec, październik

Wykres Ia. BIEŻĄCY WSKAŹNIK UFNOŚCI KONSUMENCKIEJ (BWUK) ORAZ JEGO WARTOŚCI SKŁADOWE (W PROCENTACH) WEDŁUG LAT



Wykres Ic. BIEŻĄCY WSKAŹNIK UFNOŚCI KONSUMENCKIEJ (BWUK) ORAZ JEGO WARTOŚCI SKŁADOWE (W PROCENTACH) WEDŁUG MIESIĘCY W LATACH 2004 – 2009



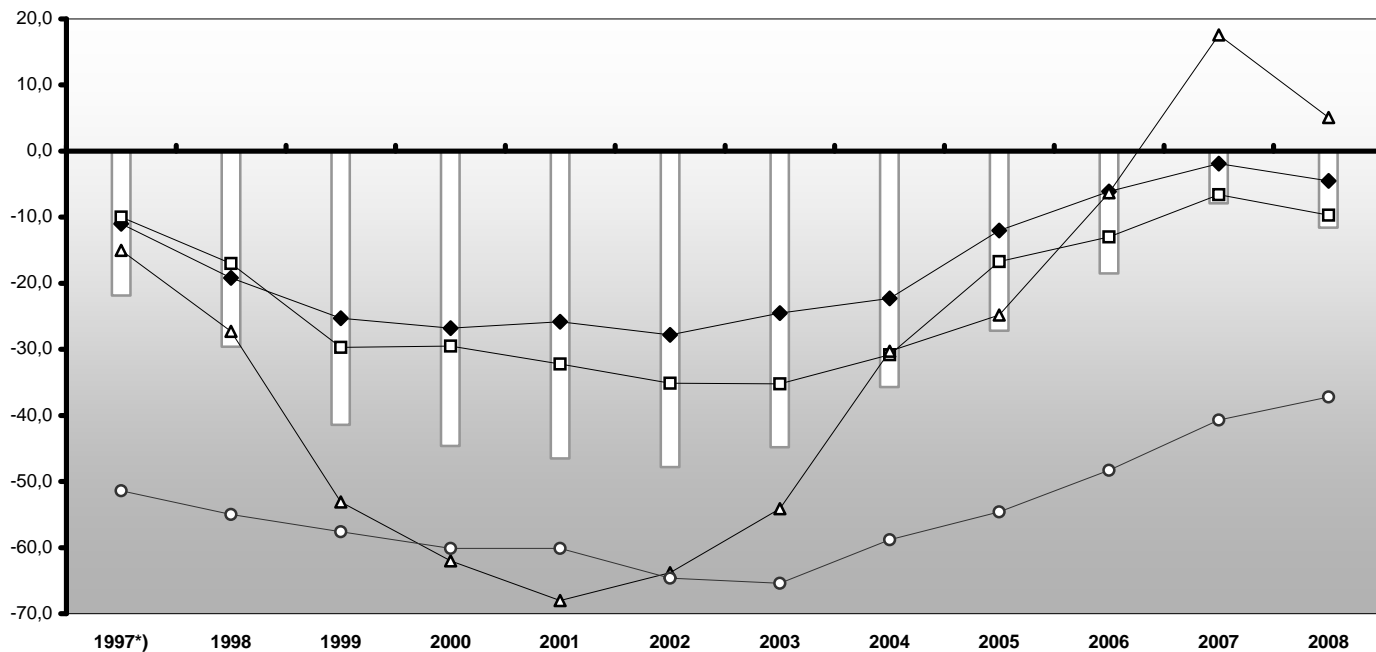
Tablica II. WYPRZEDZAJĄCY WSKAŹNIK UFNOŚCI KONSUMENCKIEJ (DANE MIESIĘCZNE)

Wyprzedzający wskaźnik ufności konsumenckiej jest średnią sald ocen zmian sytuacji finansowej gospodarstwa domowego, ogólnej sytuacji ekonomicznej kraju, trendów poziomu bezrobocia (ze znakiem przeciwnym) i oszczędzania pieniędzy w najbliższych 12 miesiącach.

Rok	Okres badania ankietowego	Zmiany sytuacji finansowej gospodarstwa domowego	Zmiany ogólnej sytuacji ekonomicznej kraju	Zmiany poziomu bezrobocia (ze znakiem przeciwnym)	Oszczędzanie pieniędzy	Wskaźnik ufności konsumenckiej WWUK
	Miesiąc	b	d	f	g	
		<i>w procentach</i>				
1997 *)		-11,0	-10,0	-15,0	-51,4	-21,9
1998		-19,2	-17,0	-27,3	-55,0	-29,6
1999		-25,3	-29,7	-53,1	-57,6	-41,4
2000		-26,8	-29,5	-62,0	-60,1	-44,6
2001		-25,8	-32,2	-68,0	-60,1	-46,5
2002		-27,8	-35,1	-63,8	-64,6	-47,8
2003		-24,5	-35,2	-54,1	-65,4	-44,8
2004		-22,3	-30,8	-30,3	-58,8	-35,7
2005		-12,0	-16,7	-24,8	-54,6	-27,2
2006		-6,1	-13,0	-6,3	-48,3	-18,5
	01	-5,9	-2,1	-10,8	-49,2	-17,1
	02	-3,6	-3,3	-12,7	-50,5	-17,6
	03	-7,0	-12,4	-16,2	-50,7	-21,7
	04	-5,6	-12,5	-14,3	-50,0	-20,8
	05	-5,8	-14,4	-9,6	-48,6	-19,7
	06	-4,8	-14,7	-8,7	-49,5	-19,5
	07	-4,3	-14,5	-4,7	-46,9	-17,7
	08	-7,4	-16,5	-4,6	-47,8	-19,2
	09	-7,0	-17,2	-3,4	-47,5	-18,9
	10	-6,7	-19,4	0,8	-46,6	-18,1
	11	-9,2	-14,8	3,3	-47,3	-17,1
	12	-6,0	-13,7	5,9	-45,3	-14,9
2007		-1,9	-6,6	17,6	-40,7	-7,9
	01	-6,4	-14,6	11,0	-43,4	-13,4
	02	-5,5	-11,1	8,7	-42,8	-12,7
	03	-1,6	-12,0	9,9	-40,8	-11,2
	04	-0,3	-6,1	16,5	-41,7	-8,0
	05	-0,8	-3,8	18,9	-39,7	-6,4
	06	-1,5	-7,8	19,0	-37,6	-7,0
	07	-0,2	-8,7	22,5	-41,1	-6,9
	08	-0,6	-6,8	21,7	-40,9	-6,7
	09	-2,8	-10,3	21,8	-38,3	-7,4
	10	0,7	-4,3	22,0	-40,3	-5,5
	11	-0,7	4,0	19,6	-40,3	-4,4
	12	-2,8	2,1	19,7	-41,3	-5,6
2008		-4,5	-9,7	5,1	-37,2	-11,6
	01	-1,0	-2,8	17,7	-37,1	-5,9
	02	-2,0	-2,5	14,7	-38,1	-7,1
	03	-3,8	-0,1	15,5	-42,2	-7,7
	04	-0,5	-2,5	15,3	-34,1	-5,5
	05	-2,9	-6,3	11,9	-38,1	-8,9
	06	-6,6	-8,5	12,0	-39,4	-10,7
	07	-4,7	-9,9	9,5	-37,5	-10,7
	08	-3,6	-12,2	6,0	-36,2	-11,6
	09	-4,4	-9,5	7,5	-35,0	-10,4
	10	-8,1	-19,6	-5,3	-38,4	-18,0
	11	-6,6	-18,7	-15,8	-36,4	-19,5
	12	-10,1	-23,4	-27,5	-33,7	-23,8
2008						
	01	-13,1	-29,0	-44,8	-39,0	-31,6

*) kwiecień, lipiec, październik

Wykres IIa. WYPRZEDZAJĄCY WSKAŹNIK UFNOŚCI KONSUMENCKIEJ (WWUK) ORAZ JEGO WARTOŚCI SKŁADOWE (W PROCENTACH) WEDŁUG LAT



Wykres IIc. WYPRZEDZAJĄCY WSKAŹNIK UFNOŚCI KONSUMENCKIEJ (WWUK) ORAZ JEGO WARTOŚCI SKŁADOWE (W PROCENTACH) WEDŁUG MIESIĘCY W LATACH 2004 – 2009

