

informator

GLÓWNY URZĄD STATYSTYCZNY

informator
GUS

2009

WARSZAWA 2009

informator

DEPARTAMENT INFORMACJI

Hanna Poławska

Małgorzata Węglowska

Hanna Wierzbicka

Waldemar Orlik

Projekt okładki

Lidia Motrenko-Makuch (Zakład Wydawnictw Statystycznych)



Szanowni Czytelnicy,

Rok 2009 ma szczególne znaczenie dla polskiej statystyki publicznej. 9 marca 1789 r. Sejm Czteroletni po wysłuchaniu informacji Fryderyka hr. Muszyńskiego o sytuacji ekonomicznej i finansowej kraju i województw, zarządził przeprowadzenie pierwszego ogólnokrajowego spisu ludności połączonego ze spisem „dymów”. Fryderyk hr. Muszyński zaprojektował organizację spisu, podstawowe kategorie spisowe, wzory tablic, a następnie przedstawił wyniki tego spisu w odrębnych tabelach pokazujących strukturę społeczną i terytorialny rozkład ludności. Zawarte w nich dane liczbowe są dziś cennymi źródłami statystycznymi służącymi do różnych szacunków i analiz. Realizacja tego przedsięwzięcia stawia Polskę na pierwszym miejscu wśród krajów europejskich oraz jednego z pierwszych na świecie.

Dla uczczenia tego wydarzenia — w jego 220 rocznicę — Rada Główna Polskiego Towarzystwa Statystycznego wspólnie z Komitetem Statystyki i Ekonometrii PAN oraz Głównym Urzędem Statystycznym ustanowiły dzień 9 marca dorocznym Dniem Statystyki Polskiej.

W 2009 r. statystyka publiczna przeszła w całości w swoim programie badań na sprawozdawczość elektroniczną (e-statystyka). Dokonaliśmy integracji statystyki polskiej ze statystyką światową przyjmując jednolite z nią standardy.

W Informatorze przedstawiamy Państwu podstawy prawne statystyki, zadania i zasoby informacyjne, opisy sposobu korzystania i dostępu do zbiorczych badań i wydawnictw statystycznych. Opis portalu informacyjnego pozwala zapoznać się użytkownikowi z zakresem i formami usług oferowanych przez GUS.

Gorąco zachęcamy Państwa do korzystania z naszych usług, konsultacji, porad i zasobów informacyjnych.

Departament Informacji

Spis treści

	Strona
Statystyka publiczna	5
Rada Statystyki	7
Służby statystyki publicznej	8
Struktura organizacyjna GUS	9
System publikacyjno-informacyjny	10
Udostępnianie danych statystycznych	12
Adresy, telefony, faxy, zakres udostępniania danych	15
Udostępnianie europejskich danych statystycznych.....	17
Obsługa prasowa.....	18
Komunikaty i obwieszczenia Prezesa GUS.....	19
Internet	24
Centralna Biblioteka Statystyczna im. Stefana Szulca	26
Centralne Archiwum Statystyczne	27
Bank Danych Regionalnych	28
Statystyka regionalna	30
Wydawnictwa GUS	31
Biblioteka „Wiadomości Statystycznych”	37
„Statystyka w praktyce”.....	40
Sprzedaż wydawnictw GUS (Zakład Wydawnictw Statystycznych)	41
Centralny Ośrodek Informatyki Statystycznej	42
Centrum Edukacji Statystycznej	43
Badania statystyczne prowadzone w 2009 r.	44
Klasyfikacje i nomenklatury w 2009 r.	47
Poziomy Regionalne (NTS).....	57
Rejestr REGON	59
Rejestr TERYT.....	64
Urzędy statystyczne (adresy, telefony, oddziały).....	68

STATYSTYKA PUBLICZNA

Podstawą prawną działalności jest
ustawa z dnia 29 czerwca 1995 r.
o statystyce publicznej
(Dz. U. Nr 88, poz. 439 z późn. zm.)

Statystyka publiczna jest systemem:

- zbierania danych statystycznych,
- gromadzenia, przechowywania i opracowywania zebranych danych oraz
- ogłaszania, udostępniania i rozpowszechniania wyników badań statystycznych jako oficjalnych danych statystycznych.

Statystyka publiczna zapewnia rzetelne, obiektywne i systematyczne informowanie społeczeństwa, organów państwa i administracji publicznej oraz podmiotów gospodarki narodowej o sytuacji ekonomicznej, demograficznej, społecznej oraz środowiska naturalnego.

Do zadań służb statystyki publicznej należy przede wszystkim:

- organizowanie i prowadzenie badań statystycznych oraz ustalanie ich metodologii,
- przeprowadzanie spisów powszechnych,
- udostępnianie i rozpowszechnianie wyników informacji statystycznych, w tym podstawowych wielkości i wskaźników,
- opracowywanie standardowych klasyfikacji, nomenklatur i definicji podstawowych kategorii, ustalanie wzajemnych relacji między nimi oraz ich interpretacja,
- opracowywanie i ogłaszanie prognoz demograficznych oraz statystycznych prognoz gospodarczych i społecznych,

STATYSTYKA PUBLICZNA

- przedstawianie Prezydentowi, Sejmowi i Senatowi, organom administracji rządowej, Najwyższej Izbie Kontroli, Narodowemu Bankowi Polskiemu, organom jednostek samorządu terytorialnego oraz innym instytucjom rządowym wyników informacji statystycznych w zakresie, terminach i w formach określonych w programie badań statystycznych,
- prowadzenie krajowych rejestrów urzędowych: podmiotów gospodarki narodowej i podziału terytorialnego kraju,
- współpraca z wyspecjalizowanymi w dziedzinie statystyki organizacjami międzynarodowymi, regionalnymi oraz organami i urzędami innych krajów,
- prowadzenie prac naukowych i badawczo-rozwojowych w zakresie metodologii badań statystycznych i standardów klasyfikacyjnych oraz zastosowań metod matematycznych i informatyki w statystyce,
- popularyzacja wiedzy o statystyce.

Tak określone zadania mogą być realizowane dzięki temu, iż cechą charakterystyczną systemu statystyki publicznej jest:

bardzo duży i zróżnicowany zakres podmiotowy i przedmiotowy oraz możliwość pozyskiwania informacji z innych systemów informacyjnych państwa, tj. z danych zbieranych i gromadzonych przez organy administracji rządowej oraz jednostki samorządu terytorialnego, inne instytucje rządowe, organy prowadzące urzędowe rejestry i Narodowy Bank Polski.

Podstawowe zadanie, jakim jest dostarczanie rzetelnych i obiektywnych informacji statystycznych, statystyka publiczna spełnia prowadząc badania statystyczne.

Program badań statystycznych ustalany jest w drodze rozporządzenia Rady Ministrów na wniosek Rady Statystyki, która jest organem opiniotawczo-doradczym Prezesa Rady Ministrów w dziedzinie statystyki.

RADA STATYSTYKI

Rada Statystyki

- jest organem opiniodawczo-doradczym w sprawach statystyki publicznej;
- działa przy Prezesie Rady Ministrów;
- w jej skład wchodzi powołane przez Prezesa Rady Ministrów osoby reprezentujące: organy administracji rządowej — 5 osób, stronę samorządową w Komisji Wspólnej Rządu i Samorządu Terytorialnego — 1 osoba, Narodowy Bank Polski — 1 osoba, organizacje społeczne, samorząd zawodowy i gospodarczy — 3 osoby, Niezależny Samorządny Związek Zawodowy „Solidarność”, Ogólnopolskie Porozumienie Związków Zawodowych, Konfederację Pracodawców Polskich, Polską Konfederację Pracodawców Prywatnych, Związek Rzemiosła Polskiego, inne organizacje związkowe i pracodawców uznane za reprezentatywne w rozumieniu ustawy o Trójstronnej Komisji do Spraw Społeczno-Gospodarczych i wojewódzkich komisjach dialogu społecznego — po jednej osobie z każdej organizacji oraz dwóch ekspertów — po jednym z zakresu nauk społecznych i ekonomicznych;
- kadencja Rady trwa pięć lat;
- do zadań Rady należą:
 - ustalanie, na podstawie propozycji przygotowanej przez Prezesa GUS, corocznie, na każdy następny rok projektu programu badań statystycznych statystyki publicznej i przedstawianie go Radzie Ministrów,
 - rekomendowanie przeprowadzenia badań nowych i badań cyklicznych o szerokim zasięgu obserwacji statystycznej oraz związanych z nimi prac metodologicznych i przygotowawczych, projektowych na okres najbliższych dziesięciu lat,
 - ocena realizacji programu badań statystycznych statystyki publicznej oraz formułowanie opinii w innych sprawach mających istotne znaczenie dla rozwoju statystyki publicznej,
 - opiniowanie projektu wydatków budżetowych na badania statystyczne;
- w posiedzeniach Rady uczestniczy Prezes Głównego Urzędu Statystycznego.

SŁUŻBY STATYSTYKI PUBLICZNEJ

Służby statystyki publicznej stanowią

Prezes
Głównego Urzędu Statystycznego

podlegli mu **dyrektorzy urzędów statystycznych**

oraz **jednostki obsługi statystyki publicznej**

- Centralnym organem administracji rządowej właściwym w sprawach statystyki jest Prezes Głównego Urzędu Statystycznego, wykonujący swoje zadania przy pomocy służb statystyki publicznej.
- Nadzór nad Prezesem Głównego Urzędu Statystycznego sprawuje Prezes Rady Ministrów.
- Prezes Głównego Urzędu Statystycznego pełni swoje obowiązki przy pomocy wiceprezesów, powoływanych przez Prezesa Rady Ministrów, spośród osób należących do państwowego zasobu kadrowego, na wniosek Prezesa GUS. Prezes Rady Ministrów odwołuje wiceprezesów.

Organami opiniodawczo-doradczymi Prezesa GUS są:

- Naukowa Rada Statystyczna,
- Kolegium GUS,
- Komisja Programowa,
- Komisja Metodologiczna
- Komitet Redakcyjny.

STRUKTURA ORGANIZACYJNA GUS

Głównym Urzędem Statystycznym kieruje Prezes przy pomocy wiceprezesów, Dyrektora Generalnego i dyrektorów komórek organizacyjnych

Komórki organizacyjne GUS

- Gabinet Prezesa
- Departament Programowania i Koordynacji Badań
- Departament Metodologii, Standardów i Rejestrów
- Departament Analiz i Opracowań Zbiorczych
- Departament Rachunków Narodowych
- Departament Badań Regionalnych i Środowiska
- Departament Informacji
- Departament Statystyki Finansów
- Departament Przedsiębiorstw i Cen
- Departament Przemysłu
- Departament Handlu i Usług
- Departament Badań Demograficznych
- Departament Badań Społecznych
- Departament Pracy i Warunków Życia
- Departament Rolnictwa i Gospodarki Żywnościowej
- Departament Kadr i Szkolenia
- Biuro Dyrektora Generalnego
- Departament Administracyjno-Budżetowy

Urzędy statystyczne (16)

Jednostki podporządkowane Prezesowi GUS

- Centralna Biblioteka Statystyczna im. Stefana Szulca
- Centralny Ośrodek Informatyki Statystycznej
- Zakład Wydawnictw Statystycznych
- Centrum Edukacji Statystycznej

SYSTEM PUBLIKACYJNO-INFORMACYJNY

System informacji statystycznej obejmuje:

statystykę społeczną

- ludność i procesy demograficzne
- rynek pracy i wynagrodzenia
- aktywność ekonomiczna ludności
- edukacja
- ochrona środowiska
- gospodarka mieszkaniowa
- warunki życia ludności
- ochrona zdrowia i opieka społeczna
- kultura, turystyka, sport i rekreacja
- działalność naukowo-badawcza
- organizacje społeczne, religijne i narodowościowe

statystykę gospodarczą

- ceny
- rachunki narodowe
- badania koniunktury
- finanse i ubezpieczenia
- gospodarka komunalna
- budownictwo
- handel
- przemysł
- transport i łączność
- rolnictwo i leśnictwo

Zgromadzone dane statystyczne są **upowszechniane i udostępniane** przez statystykę publiczną poprzez:

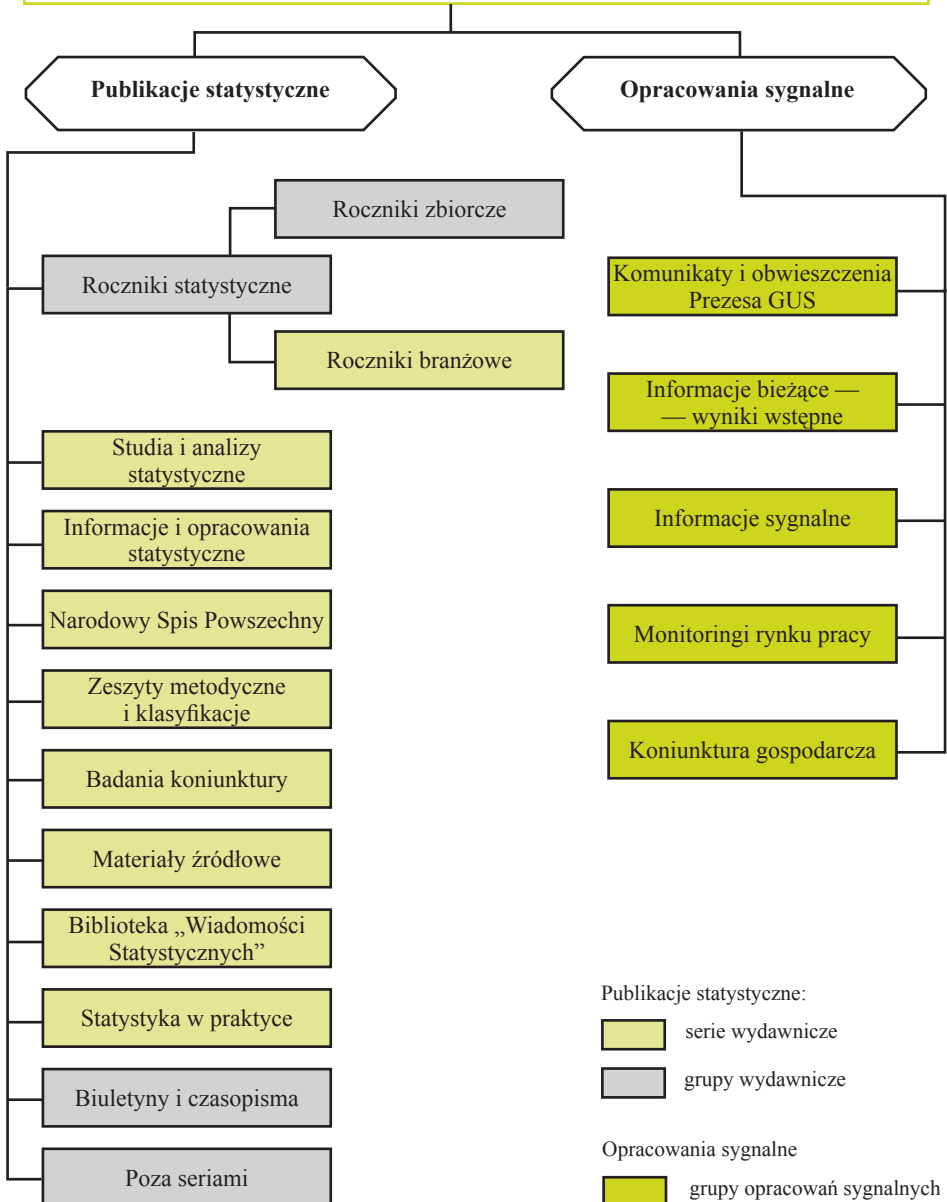
- stronę internetową GUS,
- wydawnictwa statystyczne,
- opracowania sygnałne,
- komunikaty i obwieszczenia Prezesa GUS,
- komunikaty prasowe,
- informacje udzielane użytkownikom bezpośrednio w GUS i urzędach statystycznych telefonicznie lub korespondencyjnie,
- zbiory na nośnikach elektronicznych.

Działalność informacyjna GUS obejmuje również przekazywanie danych statystycznych do Biura Statystycznego ONZ oraz organizacji wyspecjalizowanych ONZ: UN ECE, FAO, ILO, IMF, WTO, WHO, UNESCO, a także do organizacji międzynarodowych takich jak: Eurostat, OECD, European Commission i innych.

Informacje statystyczne ponadto są przekazywane do urzędów statystycznych krajów, z którymi GUS utrzymuje kontakty dwustronne.

SYSTEM PUBLIKACYJNO-INFORMACYJNY

SYSTEM PUBLIKACYJNY GUS



UDOSTĘPNIANIE DANYCH STATYSTYCZNYCH

Zgodnie z obowiązującą ustawą o statystyce publicznej z dnia 29 czerwca 1995 r. (Dz.U. Nr 88, poz. 439, z późn. zm.) statystyka publiczna zapewnia:

Równoprawny
Równorzędny
Równoczesny
dostęp do informacji statystycznych

Wszystkie informacje uzyskane z badań prowadzonych zgodnie z programem badań statystycznych mają charakter

danych oficjalnych statystyki publicznej,

niezależnie od tego, kto je prowadzi. Wszystkie organy prowadzące badania w trybie ustawy o statystyce publicznej stosują obowiązujące standardy klasyfikacyjne oraz udostępniają wyniki badań służbom statystyki publicznej, a także przekazują je w porozumieniu z GUS organizacjom międzynarodowym.

Dane zbierane i gromadzone przez organy administracji rządowej oraz jednostki samorządu terytorialnego, inne instytucje rządowe, organy prowadzące urzędowe rejestry i Narodowy Bank Polski na podstawie przepisów innych niż ustawa o statystyce publicznej, są danymi

systemów informacyjnych administracji publicznej.

Ustawa o statystyce nie ogranicza nikogo w zbieraniu danych na formularzach i kwestionariuszach do celów administracyjnych ani w swobodnym przekazywaniu danych o sobie i swojej działalności.

Rozróżnienie pojęć „**systemów informacyjnych administracji publicznej**” i „**statystyki publicznej**” ma istotne znaczenie z punktu widzenia możliwości, sposobów i celów wykorzystania danych w obu tych systemach.

UDOSTĘPNIANIE DANYCH STATYSTYCZNYCH

Zbierane i gromadzone w badaniach statystycznych statystyki publicznej

dane indywidualne i dane osobowe są poufne i podlegają szczególnej ochronie.

- Dane te mogą być wykorzystywane wyłącznie do opracowań, zestawień i analiz statystycznych oraz do tworzenia przez służby statystyki publicznej operatu do badań statystycznych prowadzonych przez te służby.
- Udostępnianie lub wykorzystywanie danych indywidualnych i danych osobowych, dla innych niż wyżej podane celów, jest zabronione (tajemnica statystyczna), pod rygorem kary pozbawienia wolności do lat 3.
- Wykorzystywanie danych statystycznych zebranych w badaniach statystycznych dla osiągnięcia korzyści majątkowych lub osobistych podlega karze pozbawienia wolności do lat 5.

Dane te nie mogą być wykorzystywane do żadnych innych celów, a więc np. do podejmowania jakichkolwiek decyzji dotyczących zainteresowanych podmiotów, do konfrontowania danych z dokumentacją podatkową i kontrolną.

Nie mogą być publikowane ani udostępniane dane zagregowane, jeśli istniałaby możliwość zidentyfikowania na ich podstawie danych odnoszących się do konkretnych osób lub podmiotów gospodarczych. Oznacza to, iż nie można udostępniać danych charakteryzujących wyniki ekonomiczne działalności podmiotów gospodarki narodowej, jeżeli na daną agregację składa się mniej niż 3 podmioty lub udział jednego podmiotu w określonym zestawieniu jest większy niż 3/4 całości.

UDOSTĘPNIANIE DANYCH STATYSTYCZNYCH

Tajemnica statystyczna
to jedna z podstawowych zasad statystyki

Polski system prawny nie zna wyjątków od tej reguły. Oznacza to obowiązek zachowania tajemnicy danych osobowych i danych indywidualnych zebranych w badaniach statystycznych.

Pod pojęciem danych osobowych i danych indywidualnych (art. 5 ust. 1) należy rozumieć:

dane osobowe — to dane od i o osobach fizycznych dotyczące ich życia i sytuacji. Zawsze dotyczą one konkretnej osoby

dane indywidualne — to dane od i o podmiotach gospodarki narodowej i ich działalności. Dotyczą one konkretnego podmiotu

Po stronie podmiotów obserwacji statystycznej ustawa wprowadza obowiązek przekazywania danych dla ściśle określonych badań statystycznych. Zakres tego obowiązku określa corocznie Rada Ministrów w formie rozporządzenia wprowadzającego program badań statystycznych na każdy kolejny rok. Ten sam akt prawny określa formę i terminy dostępności wyników informacji statystycznych.

Wszystkie inne agregacje danych statystycznych poza tymi, które wymieniono w programie — mogą być wykonywane (przy zachowaniu zasad udostępniania danych) na zamówienie za odpłatnością.

UDOSTĘPNIANIE DANYCH STATYSTYCZNYCH

**Udostępnianie
informacji statystycznych
w GUS prowadzi:**

Departament Informacji
00-925 Warszawa, al. Niepodległości 208
gmach GUS, blok A, IV p., pokój 401
tel. 022 608 31 12; fax 022 608 38 60 (se-
kretariat), e-mail: dane@stat.gov.pl

poprzez:

- bezpośrednią obsługę klientów,
 - informację telefoniczną i elektroniczną,
 - obsługę pisemnych zamówień,
 - konsultacje dydaktyczne dla uczniów, studentów, pracow-
ników nauki,
 - automatyczną informację statystyczną.

Bezpośrednią obsługę klientów realizuje:

Centralne Informatorium Statystyczne
gmach GUS, blok A, parter (wejście przy Trasie
Łazienkowskiej, obok bankomatu)
tel. 022 608 31 61, 022 608 31 64 do 68, fax 022 608 38 73
czynne: 08:30—18:00 (poniedziałek)
08:30—15:30 (wtorek—piątek)

UDOSTĘPNIANIE DANYCH STATYSTYCZNYCH

■ informacje udzielane są m.in. w zakresie:

- komunikatów i obwieszczeń Prezesa GUS,
- Informacji bieżących — wyników wstępnych,
- Biuletynu Statystycznego,
- publikacji GUS i urzędów statystycznych,
- podstawowych klasyfikacji (informacje ogólne) — CN, PKWiU, PKD,
- nomenklatur i definicji stosowanych w statystyce publicznej,
- Banku Danych Regionalnych (moduł wojewódzki, powiatowy i gminny),
- bazy danych handlu zagranicznego,
- rejestru podmiotów gospodarki narodowej REGON,
- rejestru podziału terytorialnego kraju TERYT.

■ przyjmowane są zamówienia na:

- niepublikowane dane statystyczne ze zbiorów danych GUS,
- dane adresowe z rejestru REGON,
- wykazy identyfikatorów i nazw z rejestru TERYT (województw, powiatów, gmin, miast, miejscowości, ulic).

Automatyczna informacja statystyczna Komunikaty i obwieszczenia Prezesa GUS

- | | |
|------------------------------------------------|-----------------|
| ● wynagrodzenia w gospodarce narodowej | ☎ 022 608 31 35 |
| ● wynagrodzenia w sektorze przedsiębiorstw | |
| ● wskaźniki cen towarów i usług konsumpcyjnych | ☎ 022 608 31 36 |

UDOSTĘPNIANIE DANYCH STATYSTYCZNYCH

Udostępnianie europejskich danych statystycznych

Od 1 października 2004 r. Eurostat rozpoczął wdrażanie strategii bezpłatnego udostępniania europejskich danych statystycznych.

Użytkownicy poszukujący europejskich danych statystycznych mają możliwość skorzystania z zasobów strony internetowej Eurostatu (publikacje, bazy danych) według różnych kryteriów wyboru.

Ze względu na szeroki zakres dostępnych danych, Eurostat we współpracy z urzędami statystycznymi UE opracował projekt European Statistical Data Support (ESDS) mający na celu świadczenie pomocy użytkownikom w znalezieniu poszukiwanych informacji statystycznych.

Pomoc w tym zakresie świadczy w Głównym Urzędzie Statystycznym Departament Informacji.

Informacje można uzyskać:
e-mail: dane.UE@stat.gov.pl
tel. 022 608 31 64, 022 608 31 57,
022 608 30 34, 022 608 30 82

OBSŁUGA PRASOWA

Rzecznik Prasowy Prezesa GUS

gmach GUS, blok C, IV p., pokój 496

tel. 022 608 30 57

fax 022 608 31 87

e-mail: rzecznik@stat.gov.pl



Wydział Prasowy

gmach GUS, blok C, IV p., pokój 461, 462, 463

tel. 022 608 31 57

022 608 34 91

022 608 38 04

fax 022 608 38 68

022 608 38 86

e-mail: obslugaprasowa@stat.gov.pl

- Prowadzą obsługę informacyjną środków masowego przekazu poprzez:
 - Przekazywanie mediom:
 - komunikatów Prezesa GUS
 - „Informacji bieżących — wyników wstępnych”
 - notatek i informacji prasowych
 - publikacji
 - Organizowanie konferencji prasowych
 - Kwerendy prasowe
 - Udostępnianie informacji statystycznych (telefon, fax, mail)
 - Organizowanie kontaktów dziennikarzy ze specjalistami GUS
- Koordynują współpracę urzędów statystycznych z mediami
- Realizują politykę informacyjną
- Promują i popularyzują statystykę publiczną

KOMUNIKATY I OBWIESZCZENIA PREZESA GUS

Ważniejsze wskaźniki statystyczne publikowane
w Monitorze Polskim i Dzienniku Urzędowym GUS w 2009 r.
pomocne przy ustalaniu:

- podstawy wymiaru emerytur i rent oraz waloryzacji tych świadczeń
- dolnej granicy podstawy wymiaru składki na ubezpieczenie zdrowotne osób spełniających warunki do objęcia ubezpieczeniem społecznym lub ubezpieczeniem społecznym rolników, które są osobami prowadzącymi działalność pozarolniczą lub osobami z nimi współpracującymi
- odpisu podstawowego na fundusz świadczeń socjalnych w zakładach pracy
- podwyższania kwoty wartości rzeczy i praw majątkowych niepodlegających opodatkowaniu podatkiem od spadku i darowizn
- wysokości podatku rolnego od gruntów z 1 ha przeliczeniowego
- wysokości podatku leśnego z 1 ha przeliczeniowego
- długości okresu pobierania zasiłków przez bezrobotnych na obszarze działania powiatowych urzędów pracy
- wysokości dochodu gospodarstwa domowego uprawniającego do wynajęcia lokalu mieszkalnego przez osobę fizyczną od towarzystwa budownictwa społecznego
- oprocentowania rat należności za akcje nabywane od Skarbu Państwa w spółkach powstałych w wyniku prywatyzacji
- wysokości spłat niektórych kredytów mieszkaniowych, premii gwarancyjnych oraz refundacji bankom wypłaconych premii gwarancyjnych
- wysokości kredytu lub udzielonej przez bank pożyczki studenckiej
- wysokości ekwiwalentu pieniężnego za deputat węglowy dla emerytów i rencistów kolejowych
- wysokości kwoty środków pieniężnych na rachunkach oszczędnościowych wolnych od zajęcia na podstawie sądowego lub administracyjnego tytułu wykonawczego oraz określeniu kwoty wypłaty z rachunku oszczędnościowego zmarłego osobie wskazanej w umowie
- wysokości oraz waloryzacji czynszu dzierżawnego za dzierżawę nieruchomości rolnej Skarbu Państwa

KOMUNIKATY I OBWIESZCZENIA PREZESA GUS

- kwoty i relacji do PKB państwowego długu publicznego i długu Skarbu Państwa, kwoty niewymagalnych zobowiązań z tytułu poręczeń i gwarancji udzielonych przez jednostki sektora finansów publicznych, w tym udzielonych przez Skarb Państwa, a także do ewentualnego wszczęcia procedur ostrożnościowych i sanacyjnych w odniesieniu do budżetu państwa przewidzianych w ustawie o finansach publicznych
- określenia przez ministra właściwego do spraw finansów publicznych trybu i terminów aktualizacji wyceny środków trwałych, wartości początkowej składników majątku, jednostkowej ceny nabycia części składowych i peryferyjnych oraz wartości początkowej środków trwałych
- wynagrodzenia członków Krajowej Rady Akredytacyjnej Szkolnictwa Medycznego
- określenia przez ministra właściwego do spraw finansów publicznych w porozumieniu z ministrem właściwym do spraw rolnictwa, zmian norm szacunkowych dochodu z określonej powierzchni upraw lub jednostki produkcji zwierzęcej do ustalenia dochodu podlegającego opodatkowaniu podatkiem dochodowym od osób fizycznych
- wysokości opłaty, którą musi uiścić przedsiębiorstwo energetyczne sprzedające paliwa gazowe za niedotrzymanie standardów jakościowych obsługi odbiorców i wysokości opłat
- górnej granicy pomocy finansowej udzielanej ze środków publicznych grupom producentów rolnych, wpisanych do rejestru grup do dnia 30 kwietnia 2004 r.
- możliwości wycofania przez powszechne towarzystwo emerytalne środków zgromadzonych na rachunku rezerwowym w ostatnim dniu roboczym kwietnia lub ostatnim dniu roboczym października danego roku
- corocznej waloryzacji normatywu spłaty kredytu mieszkaniowego
- określenia przez radę gminy wysokości stawek podatku od nieruchomości i podatku od środków transportu oraz opłaty targowej, miejscowej i uzdrowskiej

KOMUNIKATY I OBWIESZCZENIA PREZESA GUS

KOMUNIKATY I OBWIESZCZENIA — roczne

- przeciętne wynagrodzenie miesięczne w gospodarce narodowej, pomniejszone o potrącone od ubezpieczonych składki na ubezpieczenie emerytalne, rentowe oraz chorobowe w roku poprzednim i w drugim półroczu roku poprzedniego — do dnia 20 lutego
- przeciętne miesięczne wynagrodzenie w sektorze przedsiębiorstw w poprzednim roku — do dnia 15 stycznia
- przeciętne miesięczne wynagrodzenie w sektorze przedsiębiorstw bez wypłat nagród z zysku w roku poprzednim — do 15 stycznia
- średnioroczny wskaźnik cen towarów i usług konsumpcyjnych ogółem — do końca stycznia każdego roku
- wskaźnik cen towarowej produkcji rolniczej w poprzednim roku — do dnia 31 maja
- średnia cena sprzedaży drewna, obliczana według średniej ceny drewna uzyskanej przez nadleśnictwa za pierwsze trzy kwartały roku poprzedzającego rok podatkowy — 20 dni po upływie trzeciego kwartału
- średnia cena skupu żyta za pierwsze trzy kwartały roku poprzedzającego rok podatkowy — 20 dni po upływie trzeciego kwartału
- tablice średniego dalszego trwania życia kobiet i mężczyzn — do 31 marca
- przeciętna stopa bezrobocia w kraju oraz na obszarze powiatów według stanu na dzień 30 czerwca bieżącego roku — do 30 września
- wysokość przeciętnego dochodu z pracy w indywidualnych gospodarstwach rolnych z 1 ha przeliczeniowego w roku poprzednim — do dnia 23 września każdego roku
- przeciętna średnioroczna cena detaliczna 1000 kg węgla kamiennego z roku poprzedzającego rok planowany — do dnia 20 stycznia każdego roku
- szacunek wartości produktu krajowego brutto w poprzednim roku — do 15 maja
- szacunki produktu krajowego brutto na jednego mieszkańca w latach 2005—2007 na poziomie województw (NTS2) i na poziomie podregionów (NTS3) — do dnia 31 października

KOMUNIKATY I OBWIESZCZENIA PREZESA GUS

- przeciętne wynagrodzenie w gospodarce narodowej w poprzednim roku — do 7 roboczego dnia lutego
- kwota bazowa — do 7 roboczego dnia lutego
- wskaźnik cen towarów i usług konsumpcyjnych w okresie pierwszych trzech kwartałów roku bieżącego w stosunku do pierwszych trzech kwartałów roku poprzedniego — do 15 października
- średnioroczny wskaźnik cen towarów i usług konsumpcyjnych dla gospodarstw domowych emerytów i rencistów w poprzednim roku kalendarzowym — do końca stycznia
- przeciętne miesięczne wynagrodzenie, bez wypłat nagród z zysku w czwartym kwartale poprzedniego roku — do 7 dnia roboczego lutego
- Narodowy Rachunek Zdrowia — do 30 czerwca

KOMUNIKATY I OBWIESZCZENIA — półroczne

- wskaźnik zmian cen skupu podstawowych produktów rolnych (pszenicy i żyta, żywca rzeźnego wołowego, wieprzowego i drobiowego oraz mleka krowiego) w półroczu — 20 dni po upływie półroczu
- średnia krajowa cena skupu pszenicy w półroczu — 20 dni po upływie półroczu
- przeciętne miesięczne wynagrodzenia w województwach bez wypłat z zysku lub nadwyżki bilansowej w spółdzielniach, z uwzględnieniem sfery budżetowej, bez dodatkowych wynagrodzeń rocznych, bez Poczty Polskiej Spółki Akcyjnej i Telekomunikacji Polskiej — Spółka Akcyjna w I i III kwartale — do dnia 15 maja i 15 listopada
- wskaźnik wzrostu cen towarów i usług konsumpcyjnych ogółem za ostatnie 72 miesiące — do dnia 20 kwietnia i 20 października
- wskaźnik cen towarów i usług konsumpcyjnych w pierwszym półroczu roku bieżącego w stosunku do pierwszego półroczu roku ubiegłego — do 15 lipca

KOMUNIKATY I OBWIESZCZENIA PREZESA GUSKOMUNIKATY I OBWIESZCZENIA — kwartalne

- przeciętne miesięczne wynagrodzenie w sektorze przedsiębiorstw, włącznie z wypłatami z zysku, w kwartale — 15 dni po każdym kwartale
- przeciętne wynagrodzenie miesięczne brutto w gospodarce narodowej w kwartale — do 7 roboczego dnia drugiego miesiąca po kwartale
- wskaźnik cen dóbr inwestycyjnych za poprzedni kwartał — ok. 55 dni po kwartale
- przeciętne miesięczne wynagrodzenie w sektorze przedsiębiorstw bez wypłat nagród z zysku w poprzednim kwartale — 15 dni po każdym kwartale
- wskaźnik cen towarów i usług konsumpcyjnych ogółem w kwartale w stosunku do przedniego kwartału — do 20 dnia pierwszego miesiąca każdego kwartału
- wskaźnik cen towarów nieżywnościowych trwałego użytku w kwartale w stosunku do poprzedniego kwartału — 30 dni po upływie każdego kwartału
- cena 1m² powierzchni użytkowej budynku mieszkalnego w kwartale — do końca drugiego miesiąca po kwartale
- wskaźnik cen nakładów inwestycyjnych: za cztery kwartały 2008 r. — do 31 marca; za dwa kwartały 2009 r. — do 31 sierpnia; za trzy kwartały 2009 r. — do 30 listopada
- zmiana cen produkcji budowlano-montażowej w kwartale w stosunku do poprzedniego kwartału — 50 dni po upływie każdego kwartału

KOMUNIKATY I OBWIESZCZENIA — miesięczne

- wskaźnik cen towarów i usług konsumpcyjnych w miesiącu w stosunku do poprzedniego miesiąca — 15 dni po każdym miesiącu
- przeciętne miesięczne wynagrodzenie bez wypłat nagród z zysku w sektorze przedsiębiorstw — 15 dni po każdym miesiącu
- przeciętne miesięczne wynagrodzenie w sektorze przedsiębiorstw — 15 dni po każdym miesiącu

INTERNET

<http://www.stat.gov.pl>

W portalu GUS zamieszczane są m.in.:

- **Wskaźniki**
- **Tematy** (publikacje wg grup tematycznych)
- **Statystyka regionalna**
- **Statystyka międzynarodowa** (ONZ, OECD, UE-Eurostat — w tym *European Statistical Data Support ESDS*)
- **Bazy danych** (Demografia, Bank Danych Regionalnych BDR, Biuletyn Standardu Upowszechniania Danych SDDS — *Special Data Dissemination Standard*)
- **Rejestry:**
 - Krajowy Rejestr Urzędowy Podziału Terytorialnego Kraju TERYT
 - Krajowy Rejestr Urzędowy Podmiotów Gospodarki Narodowej REGON
- **Aktualności** — opublikowane w ostatnim czasie dane statystyczne oraz informacje o nowościach wydawniczych
- **Spisy Powszechne**
 - Narodowy Spis Powszechny 2011
 - Powszechny Spis Rolny 2010
- **Biuletyn Informacji Publicznej** (informacje o podstawach systemu statystycznego, organizacji statystyki publicznej, finansowaniu i majątku jednostek służb statystyki publicznej oraz wynikach przeprowadzonych w nich kontroli, wolnych stanowiskach pracy, praktykach studenckich w GUS, zamówieniach publicznych i ogłoszeniach, projektowanych aktach prawnych, prowadzonych rejestrach i archiwach, badaniach statystycznych statystyki publicznej, a także dzienniki urzędowe GUS)
- **Formularze statystyczne**
- **Portal sprawozdawczy** — system on-line zbierania danych statystycznych, stanowiący istotną zmianę jakościową w sferze metod i środków pozyskiwania danych od sprawozdawców. Skraca czasochłonność i pracochłonność badań statystycznych, która przekłada się na redukcję kosztów realizacji badań,
- **Intrastat** — informacje i deklaracje
- **Metainformacje**
 1. Słownik pojęć

INTERNET

- Definicje pojęć — pojęcia stosowane w statystyce publicznej do opisu zjawisk społeczno-ekonomicznych, zawierające następujący zakres informacyjny: nazwa pojęcia, nazwa angielska, nazwa publikacyjna (jeżeli taka nazwa jest wprowadzona), definicja, uwagi (komentarz metodologiczny), dane osoby udzielającej wyjaśnień metodologicznych
- Opis metodologiczny wskaźników ogłaszanych przez Prezesa GUS
 - zakres informacyjny: opis metodologiczny, pojęcia związane, miejsce, forma i termin ogłaszania (z uwzględnieniem częstotliwości), podstawa prawna (akt prawny, na mocy którego ogłaszany jest wskaźnik oraz akty odwołujące się do wskaźnika), dane osoby udzielającej wyjaśnień metodologicznych,
- 2. Klasyfikacje — przeglądarka klasyfikacji wraz z ich opisami,
- 3. Interpretacje klasyfikacji
 - Standardy klasyfikacyjne
 - Interpretacje PKWiU,
- 4. Operacja 2007 — ogół działań prowadzących do zharmonizowania klasyfikacji statystycznych na poziomie światowym i europejskim, w ramach których opracowano nowe ujednoczone klasyfikacje działalności, a w następnej kolejności klasyfikacje wyrobów i usług, które pozwolą na dokonywanie bezpośrednich porównań podmiotów działających na światowym rynku
 - PKD 2007
 - PKWiU 2008,
- **Linki** do stron: Centralnego Ośrodka Informatyki Statystycznej, Centralnej Biblioteki Statystycznej, Zakładu Wydawnictw Statystycznych, Polskiego Towarzystwa Statystycznego, Rządowej Rady Ludnościowej, organów władzy i administracji państwowej, instytucji statystycznych za granicą.



Portal polskiej statystyki publicznej

- ☞ dostosowany jest do korzystania przez osoby niepełnosprawne (wersja tekstowa strony — WAI)
- ☞ umożliwia korzystanie z Newslettera, kanałów RSS, z bezpośredniego składania zapytań i zamówień.

CENTRALNA BIBLIOTEKA STATYSTYCZNA im. Stefana Szulca

gmach GUS, blok D, parter, pokój 56
tel. 022 608 33 27, 022 608 31 43 (sekretariat); fax. 022 608 31 88
Informatorium : tel. 022 608 33 47, 022 608 34 81
<http://statlibr.stat.gov.pl>

Założona w 1918 r. Centralna Biblioteka Statystyczna gromadzi prace naukowe i popularnonaukowe z zakresu statystyki i demografii oraz nauk społeczno-ekonomicznych i bibliotekoznawstwa.

W 1968 r. Biblioteka uzyskała status centralnej biblioteki naukowej w kraju w zakresie: statystyki, demografii i dziedzin pokrewnych. W 1998 r. decyzją Ministerstwa Kultury i Dziedzictwa Narodowego weszła w skład grupy bibliotek naukowych tworzących Narodowy Zasób Biblioteczny.

Zbiory główne liczą ponad 460 000 woluminów (druki zwarte i ciągłe). Od 1998 r. w Bibliotece prowadzony jest katalog komputerowy OPAC w systemie ALEPH. Baza komputerowa liczy obecnie ok. 45 000 rekordów bibliograficznych. Od grudnia 2005 r. jest dostępny w Internecie katalog alfabetyczny obejmujący całość zbiorów głównych Biblioteki od 1918 r.

Biblioteka posiada najbogatszy w kraju zbiór polskich i zagranicznych wydawnictw statystycznych bieżących i retrospektywnych (od początku XIX w.). Gromadzi wszystkie wydawnictwa GUS, roczniki urzędów statystycznych z 16 województw oraz roczniki statystyczne poszczególnych państw świata i instytucji międzynarodowych: ONZ, Unii Europejskiej, OECD.

Księgozbiór CBS zawiera także zbiory materiałów dotyczące przedwojennej działalności różnych instytucji i towarzystw naukowych oraz obejmuje polskie i zagraniczne piśmiennictwo teoretyczne z zakresu statystyki i demografii.

Zbiory czasopiśmiennicze liczą ponad 1000 tytułów, w tym prawie 500 tytułów czasopism bieżących obejmujących ok. 270 tytułów zagranicznych z kilkudziesięciu krajów świata oraz ok. 220 tytułów polskich.

CZYTELNIA czynna w dni powszednie w godz. 8:45—18:45,
w soboty w godz. 8:45—15:30;

WYPOŻYCZALNIA czynna w dni powszednie w godz. 8:45—15:45.
Możliwość zamówienia odbitek kserograficznych na miejscu, faxem oraz e-mailem (w.zielinski@stat.gov.pl);

KATALOGI I INFORMATORIUM czynne w dni powszednie
w godz. 8:15—15:45.

CENTRALNE ARCHIWUM STATYSTYCZNE

gmach GUS, blok D, parter, pokój 59
tel. 022 608 32 63, 022 608 37 66
e-mail: j.berger@stat.gov.pl
e-mail: d.minasz@stat.gov.pl

Archiwum zostało utworzone w 1918 r. jednocześnie z powstaniem Głównego Urzędu Statystycznego. Gromadzi akta dotyczące organizacji i metodologii prac statystycznych, materiały statystyczne, mikrofilmy i kopie dokumentów dotyczących historii statystyki w Polsce.

Centralne Archiwum Statystyczne jest jednym z kilku archiwów centralnych o powie-rzonym zasobie archiwalnym, to oznacza, że jest uprawnione do stałego przechowywania posiadanych zbiorów.

W Archiwum zgromadzono ok. 6000 metrów bieżących akt (ok. 220 tys. jednostek archiwalnych). Są to materiały związane z działalnością Głównego Urzędu Statystycznego, a także Ośrodka Badawczo-Rozwojowego Statystyki, Zakładu Techniki Statystycznej, Zarządu Mechanizacji i Automatyzacji Opracowań Statystycznych, Centralnego Ośrodka Informatyki Statystycznej, Zakładu Badań Statystyczno-Ekonomicznych GUS i PAN, Centralnej Biblioteki Statystycznej im. Stefana Szulca i Zakładu Wydawnictw Statystycznych. Od 1 stycznia 1999 r. zbiory są ewidencjonowane elektronicznie. Jednocześnie trwa wprowadzanie danych dotyczących zgromadzonych zasobów sprzed 1999 r.

Zasadniczą część zasobu Archiwum stanowią materiały statystyczne (sprawozdania, ankiety, a przede wszystkim tablice statystyczne) oraz zbiór instrukcji do badań statystycznych prowadzonych przez GUS od 1945 r.

W skład zasobu Archiwum wchodzi także zbiory specjalne: zbiór fotografii, mikrofilmów i filmów GUS, zbiór odznak, medali, dyplomów, legitymacji, a także przedmiotów codziennego użytku z nadrukami GUS. Zbiór dokumentów z przeszłości statystyki, który tworzą m.in. wspomnienia i relacje pracowników instytucji statystycznych oraz wzory formularzy.

Zasób archiwalny Centralnego Archiwum Statystycznego stanowi część Narodowego Zasobu Archiwalnego.

ARCHIWUM czynne w dni powszednie w godz. 8.30—15.30. Dokumentacja zgromadzona w Archiwum GUS może być udostępniona na podstawie umotywowanego wniosku za zgodą kierownika jednostki, która dokumentację wytworzyła, a w przypadku nieistnienia już takiej jednostki — jej sukcesora lub kierownika archiwum.

BANK DANYCH REGIONALNYCH

Bank Danych Regionalnych (BDR) jest największym w Polsce uporządkowanym zbiorem informacji o sytuacji społecznej, gospodarczej, demograficznej i stanie środowiska, opisującym województwa, powiaty oraz gminy jako podmioty systemu organizacji społecznej i administracyjnej państwa, a także regiony i podregiony stanowiące elementy nomenklatury jednostek terytorialnych do celów statystycznych.

Bank Danych Regionalnych gromadzi, systematycznie uzupełnia, aktualizuje informacje statystyczne o poszczególnych jednostkach podziału terytorialnego:

- zapewnia stały, przyjazny dla korzystających, dostęp do aktualnych informacji statystycznych
- umożliwia prowadzenie wielowymiarowych analiz statystycznych w układach regionalnych i lokalnych

Dane Banku Danych Regionalnych są udostępniane nieodpłatnie przez Internet

<http://www.stat.gov.pl>

⇒ BAZY DANYCH ⇒ Bank Danych Regionalnych

Katalog cech opisujących jednostki podziału terytorialnego Polski dotyczy wielu dziedzin pogrupowanych w kategorie zgodnie z programem badań statystycznych statystyki publicznej: np. ludność, rynek pracy, gospodarka mieszkaniowa itd. Liczba cech, różna w kolejnych latach, zależy od prowadzonych badań, zakresu danych pozyskanych z rejestrów administracyjnych, zachowania zasad ochrony danych indywidualnych i osobowych zgodnie z ustawą o statystyce publicznej oraz stopniowej rozbudowy zawartości informacyjnej Banku.

Poziomy agregacji i prezentacji danych statystycznych

- POZIOM LOKALNY
 - Gmina — według rodzaju: gmina miejska, gmina wiejska, gmina miejsko-wiejska razem, z tego część miejska gminy i część wiejska gminy
 - Powiat, Miasto na prawach powiatu

BANK DANYCH REGIONALNYCH

- POZIOM REGIONALNY
 - Podregion
 - Województwo
 - Region
- POLSKA
dostępny układ identyfikacji przestrzennej:
 - według jednostek rejestru TERYT
 - w układzie jednostek klasyfikacji NTS (Nomenklatury jednostek terytorialnych do celów statystycznych)

Dane prezentowane są dla 13-letniego szeregu czasowego, tj. od 1995 r. do 2007 r. (2005—2008 dla modułu danych w układzie kwartalnym). Zasoby BDR gromadzone są w cyklu rocznym lub, w zawężonym zakresie, kwartalnym (dla danych modułu kwartalnego). Dostępna jest wersja angielskojęzyczna BDR.

Osoby korzystające z Banku mogą uzyskać m.in. informacje z danej dziedziny statystycznej w wieloletnim szeregu czasowym (w formie tabelarycznej lub wykresów) i kompleksowy opis wybranej jednostki podziału administracyjnego kraju. Dostępne są gotowe pakiety: „*Portret terytorium*” (lata 2002—2007), dane modelu ekonometrycznego „*Hermin*” służącego do oceny wpływu unijnych interwencji strukturalnych oraz „*Województwa w latach 2006—2007*”.

BDR oferuje słowniki i metadane opisujące metodologiczny kontekst zawartości informacyjnej, w tym listę cech, wykaz jednostek terytorialnych kraju wraz z historią zmian, słownik pojęć statystycznych, opis zasad agregacji danych, jednostki miary oraz atrybuty zmiennych.

System pomocy wskazuje osoby do kontaktu, zawiera m.in. informacje dotyczące stanu zasilenia lub aktualizacji bazy danych, a także wymogi informatycznych aplikacji.

Zamówienia na dane wymagające specjalnych przeliczeń lub agregacji realizuje odpłatnie **Ośrodek Banku Danych Regionalnych** Urzędu Statystycznego we Wrocławiu na podstawie zamówień przesyłanych do Departamentu Informacji w GUS lub bezpośrednio do Urzędu Statystycznego we Wrocławiu.

STATYSTYKA REGIONALNA

Ważniejsze publikacje statystyczne prezentujące informacje w przekrojach regionalnych:

■ wydawane przez Główny Urząd Statystyczny

- „Rocznik Statystyczny Województw”,
- „Informacja o sytuacji społeczno-gospodarczej województw”,
- „Regiony Polski” (folder).

Dane w przekrojach regionalnych prezentowane są również w ogólnych bądź branżowych publikacjach GUS:

- „Rocznik Statystyczny Rzeczypospolitej Polskiej”,
- „Mały Rocznik Statystyczny Polski”,
- „Biuletyn Statystyczny”,
- roczniki branżowe np. Demograficzny, Pracy, Przemysłu, Rolnictwa

■ wydawane przez urzędy statystyczne

Wybrane urzędy statystyczne realizują specjalistyczne zadania ogólnopństwowe, a wyniki tych prac prezentowane są w następujących publikacjach:

- „Produkt krajowy brutto — rachunki regionalne”,
- „Miasta w liczbach”,
- „Miasta wojewódzkie. Podstawowe dane statystyczne”,
- „Charakterystyka obszarów wiejskich”.

Powyższa prezentacja danych regionalnych poszerzana jest przez poszczególne urzędy statystyczne w następujących wydawnictwach:

- „Rocznik Statystyczny Województwa”,
- „Województwo — podregiony, powiaty, gminy”,
- „Biuletyn Statystyczny Województwa”.

Ponadto urzędy statystyczne znacząco poszerzają tematykę regionalną w publikacjach branżowych m.in. z zakresu demografii, edukacji, rynku pracy, ochrony środowiska, rolnictwa, zmian strukturalnych grup podmiotów gospodarki narodowej, jak również w opracowaniach analitycznych, charakteryzujących jakość życia mieszkańców danego województwa, powiatu lub gminy.

WYDAWNICTWA GUS

W ciągu roku Główny Urząd Statystyczny wydaje ponad 100 tytułów publikacji statystycznych, które są opracowywane głównie w następujących seriach wydawniczych:

- Roczniki statystyczne
- Studia i analizy statystyczne
- Informacje i opracowania statystyczne
- Biuletyny i czasopisma statystyczne
- Materiały źródłowe

Podstawowymi publikacjami GUS są:

ROCZNIK STATYSTYCZNY RZECZYPOSPOLITEJ POLSKIEJ

Podstawowa zbiorcza publikacja GUS zawierająca bogaty zestaw danych statystycznych charakteryzujących stan środowiska naturalnego, sytuację społeczno-gospodarczą i demograficzną kraju oraz miejsce Polski w Europie i świecie. Wydawana w grudniu w wersji polsko-angielskiej, dostępna na CD-ROM oraz wybrane tablice na stronie internetowej GUS.

MAŁY ROCZNIK STATYSTYCZNY POLSKI

Zawiera obszerny zestaw informacji o Polsce oraz wybrane dane o krajach Europy i świata. W bogatej formie graficznej prezentowany jest opis statystyczny stanu gospodarki oraz poziomu życia ludności. Wydawany w lipcu w wersji polsko-angielskiej, dostępny na CD-ROM oraz na stronie internetowej GUS.

BIULETYN STATYSTYCZNY

Zawiera podstawowe wskaźniki sytuacji społeczno-gospodarczej kraju, w tym m.in. kwartalne szacunki PKB, informacje z zakresu demografii, rynku pracy i wynagrodzeń, świadczeń społecznych, cen, pieniądza, finansów publicznych i finansów przedsiębiorstw niefinansowych, rolnictwa, przemysłu, budownictwa, transportu i handlu. Miesięczne lub kwartalne dane charakteryzujące sytuację społeczno-gospodarczą państw Unii Europejskiej. Wydawany co miesiąc w wersji polsko-angielskiej, dostępny także na stronie internetowej GUS.

WYDAWNICTWA GUS

 <http://www.stat.gov.pl>

Publikacje planowane przez GUS do wydania w 2009 r. według grup tematycznych

ROCZNIKI STATYSTYCZNE

- Mały Rocznik Statystyczny Polski 2009*
- Rocznik Statystyczny Rzeczypospolitej Polskiej 2009*
- Rocznik Statystyczny Województw 2009*
- Rocznik Statystyki Międzynarodowej 2009*
- Rocznik Demograficzny 2009*
- Rocznik Statystyczny Przemysłu 2009*
- Rocznik Statystyczny Handlu Zagranicznego 2009*
- Rocznik Statystyczny Rolnictwa 2009*
- Rocznik Statystyczny Gospodarki Morskiej 2009*

BIULETYNY. CZASOPISMA. OPRACOWANIA ZBIORCZE

- Biuletyn statystyczny*
- Informacja o sytuacji społeczno-gospodarczej kraju
- Informacja o sytuacji społeczno-gospodarczej województw
- Kwartalnik Statystyki Międzynarodowej
- Poland Quarterly Statistics ***
- Wiadomości Statystyczne
- Statistics in Transition — new series***
- Polish Population Review***
- Polska — wskaźniki makroekonomiczne**
- Miasta wojewódzkie. Podstawowe dane statystyczne*
- Mienie gmin i powiatów w latach 2006—2008
- Wyznania religijne, stowarzyszenia narodowościowe i etniczne w Polsce w latach 2006—2008
- Rodziny w Polsce*
- Dziennik Urzędowy GUS

WYDAWNICTWA GUS

LUDNOŚĆ. RUCH NATURALNY. MIGRACJE

- Ludność. Stan i struktura w przekroju terytorialnym*
- Trwanie życia w 2008 r.*
- Powierzchnia i ludność w przekroju terytorialnym w 2009 r.*
- Prognoza gospodarstw domowych na lata 2008—2035*

ŚRODOWISKO. ENERGIA

- Ochrona środowiska 2009*
- Gospodarka paliwowo-energetyczna w latach 2007—2008*
- Efektywność wykorzystania energii w latach 1997—2007
- Zużycie paliw i nośników energii w 2008 r.
- Energia ze źródeł odnawialnych w 2008 r.

PRACA. WYNAGRODZENIA

- Aktywność ekonomiczna ludności Polski *
- Bezrobocie rejestrowane*
- Pracujący w gospodarce narodowej w 2008 r. *
- Zatrudnienie i wynagrodzenia w gospodarce narodowej *
- Struktura wynagrodzeń według zawodów w październiku 2008 r.
- Popyt na pracę w 2008 r*
- Warunki pracy w 2008 r.*
- Wypadki przy pracy w 2008 r*
- Koszty pracy w gospodarce narodowej w 2008 r.*

WARUNKI ŻYCIA

- Dochody i warunki życia ludności Polski (raport z badania EU-SILC 2008)*
- Budżety gospodarstw domowych w 2008 r.*

INFRASTRUKTURA KOMUNALNA. MIESZKANIA

- Gospodarka mieszkaniowa w 2008 r.*
- Transakcje kupna/sprzedaży nieruchomości w 2008 r.
- Infrastruktura komunalna w 2008 r.*

EDUKACJA

- Oświata i wychowanie w roku szkolnym 2008/2009*
- Szkoły wyższe i ich finanse w 2008 r.*

WYDAWNICTWA GUS

NAUKA I TECHNIKA. SPOŁECZEŃSTWO INFORMACYJNE

- Nauka i technika w 2008 r.*
- Społeczeństwo informacyjne w Polsce. Wyniki badań statystycznych z lat 2004—2008**

KULTURA. TURYSTYKA. SPORT

- Kultura w 2008 r.*
- Turystyka w 2008 r.*
- Uczestnictwo Polaków w sporcie i rekreacji ruchowej w 2008 r.

ZDROWIE. OPIEKA SPOŁECZNA

- Podstawowe dane z zakresu ochrony zdrowia w 2008 r.
- Beneficjenci pomocy społecznej oraz świadczeń rodzinnych w 2008 r.

CENY. HANDEL

- Ceny w gospodarce narodowej w 2008 r.*
- Ceny w gospodarce narodowej*
- Ceny robót budowlano-montażowych i obiektów budowlanych
- Rynek wewnętrzny w 2008 r.*
- Handel zagraniczny *
- Obroty towarowe handlu zagranicznego w 2008 r.*

PRZEMYSŁ. BUDOWNICTWO. ŚRODKI TRWAŁE

- Produkcja ważniejszych wyrobów przemysłowych
- Produkcja wyrobów przemysłowych w 2008 r.*
- Nakłady i wyniki przemysłu*
- Budownictwo — wyniki działalności w 2008 r.*
- Budownictwo mieszkaniowe*
- Gospodarka materiałowa w 2008 r.*
- Środki trwałe w gospodarce narodowej w 2008 r.*

ROLNICTWO. LEŚNICTWO

- Rolnictwo w 2008 r.*
- Wyniki produkcji roślinnej w 2008 r.
- Użytkowanie gruntów, powierzchnia zasiewów i pogłowie zwierząt gospodarskich w 2009 r.
- Zwierzęta gospodarskie w 2008 r.
- Produkcja i handel zagraniczny produktami rolnymi w 2008 r.

WYDAWNICTWA GUS

- Środki produkcji w rolnictwie w roku gospodarczym 2008/2009
- Produkcja upraw rolnych i ogrodnich w 2008 r.
- Skup i ceny produktów rolnych w 2008 r.
- Charakterystyka obszarów wiejskich w 2008 r.
- Leśnictwo 2009

TRANSPORT I ŁĄCZNOŚĆ

- Transport — wyniki działalności w 2008 r.*
- Łączność — wyniki działalności w 2008 r.*

RACHUNKI NARODOWE

- Rachunki narodowe według sektorów i podsektorów instytucjonalnych w latach 2005—2007*
- Rachunki finansowe według sektorów i podsektorów instytucjonalnych w latach 2005—2007*
- Rachunki kwartalne produktu krajowego brutto w latach 2004—2008*
- Produkt krajowy brutto — rachunki regionalne w 2007 r.*
- Bilans przepływów międzygałęziowych w bieżących cenach bazowych w 2005 r.*

FINANSE

- Monitoring banków w latach 2006—2008
- Towarzystwa ubezpieczeniowe w latach 2007—2008
- Budżety jednostek samorządu terytorialnego w latach 2005—2008

PODMIOTY GOSPODARCZE. WYNIKI FINANSOWE

- Wyniki finansowe podmiotów gospodarczych
- Bilansowe wyniki finansowe podmiotów gospodarczych w 2008 r.
- Działalność gospodarcza podmiotów z kapitałem zagranicznym w 2008 r.
- Działalność przedsiębiorstw niefinansowych w 2008 r.
- Warunki powstania i działania oraz perspektywy rozwojowe polskich przedsiębiorstw powstałych w latach 2003—2007
- Zmiany strukturalne grup podmiotów gospodarki narodowej
- Prywatyzacja przedsiębiorstw państwowych w 2008 r.

WYDAWNICTWA GUS

BADANIA KONIUNKTURY

- Koniunktura w przemyśle, budownictwie, handlu i usługach*

FOLDERY. INFORMATORY

- Polska w liczbach 2009*
- Polska w Unii Europejskiej 2009*
- Regiony Polski 2009*
- Jak korzystamy z Internetu? 2008
- Informator GUS 2009
- Badanie budżetów gospodarstw domowych 2008
- Badanie aktywności ekonomicznej ludności
- Sektor non-profit w Polsce
- Przewodnik po Portalu Sprawozdawczym GUS
- Sprawozdawczość elektroniczna GUS (materiały informacyjne)

* — wydanie w wersji polsko-angielskiej

** — wydanie w wersji polskiej i angielskiej

*** — wydanie wyłącznie w wersji angielskiej

Tytuły, przy których nie określono okresu, za jaki prezentowane są dane statystyczne dotyczą opracowań wydawanych z częstotliwością półroczną, kwartalną lub miesięczną.

BIBLIOTEKA

WIADOMOŚCI
STATYSTYCZNYCH

W serii

BIBLIOTEKA „WIADOMOŚCI STATYSTYCZNYCH”

ukazały się następujące tytuły:

1967

- | | | |
|-----|---|---------------------------------------------------------|
| Tom | 1 | Wybrane problemy statystyki w Polsce |
| Tom | 2 | Zagadnienia statystyki rolniczej |
| Tom | 3 | Statystyka regionalna. Aktualny stan i problemy rozwoju |
| Tom | 4 | Problemy demograficzne Polski Ludowej |

1968

- | | | |
|-----|---|------------------------------|
| Tom | 5 | Bilanse gospodarki narodowej |
|-----|---|------------------------------|

1969

- | | | |
|-----|---|----------------------------------------------------------|
| Tom | 6 | Problemy demograficzne Ziemi Zachodnich i Północnych PRL |
| Tom | 7 | Zastosowanie metod matematycznych w statystyce |
| Tom | 8 | Problemy demograficzne Kielecczyzny |
| Tom | 9 | Mierniki rozwoju regionów |

1970

- | | | |
|-----|----|-------------------------------------------------------------------------|
| Tom | 10 | Założenia programowe i organizacyjne Narodowego Spisu Powszechnego 1970 |
| Tom | 11 | Wybrane problemy prognoz statystycznych |
| Tom | 12 | Aktualne problemy statystyki regionalnej w krajach europejskich |
| Tom | 13 | Teoretyczne i metodologiczne problemy statystyki społecznej |

1971

- | | | |
|-----|----|----------------------------------------------------------------------------------------------------|
| Tom | 14 | Badania statystyczne metodą reprezentacyjną w krajach socjalistycznych |
| Tom | 15 | Wybrane problemy metodologiczne badań reprezentacyjnych |
| Tom | 16 | Rola i zadania statystyki państwowej w planowaniu i zarządzaniu gospodarką narodową w krajach RWPG |

1972

- | | | |
|-----|----|--------------------------------------------------------------|
| Tom | 17 | Aktualne problemy statystyki państwowej |
| Tom | 18 | Eksperymentalne badania budżetów rodzinnych metodą rotacyjną |

1973

- | | | |
|-----|----|-----------------------------------------------------|
| Tom | 19 | Problemy demograficzne województwa zielonogórskiego |
| Tom | 20 | Podstawowe problemy rozwoju statystyki regionalnej |

BIBLIOTEKA

WIADOMOŚCI STATYSTYCZNYCH

- | | | |
|-----|----|--------------------------------------------------------------------------|
| Tom | 21 | Stan i perspektywy rozwoju statystyki w Polsce |
| Tom | 22 | Rozwój regionalny Polski w świetle badania dochodu narodowego |
| | | 1974 |
| Tom | 23 | Problemy mierników poziomu życia ludności |
| Tom | 24 | Aktualne problemy demograficzne kraju |
| | | 1976 |
| Tom | 25 | Statystyka i ekonometria w Polsce Ludowej |
| Tom | 26 | Zagadnienia metodologiczne statystyki społeczno-demograficznej |
| | | 1978 |
| Tom | 27 | Rola młodzieży w życiu społeczno-gospodarczym kraju |
| Tom | 28 | Narodowy Spis Powszechny 7 grudnia 1978 r.
Metodologia i organizacja |
| Tom | 29 | Metodologia badań reprezentacyjnych w GUS
Prace Komisji Matematycznej |
| | | 1979 |
| Tom | 30 | Narodowy Spis Powszechny 1978 jako źródło informacji
o migracjach |
| Tom | 31 | Statystyka i ekonometria w Polsce Ludowej
(wyd. drugie — zmienione) |
| | | 1981 |
| Tom | 32 | Tematyka i organizacja spisów powszechnych w Polsce |
| | | 1983 |
| Tom | 33 | Problemy demograficzne województwa lubelskiego |
| | | 1987 |
| Tom | 34 | Problemy integracji statystycznych badań gospodarstw domowych |
| Tom | 35 | Dokładność danych w badaniach społecznych |
| | | 1989 |
| Tom | 36 | Problemy badań statystycznych metodą reprezentacyjną |
| Tom | 37 | Badanie budżetu czasu ludności |
| | | 1990 |
| Tom | 38 | Statystyczne metody badania cen |

BIBLIOTEKA

WIADOMOŚCI
STATYSTYCZNYCH

1991

- Tom 39 Zarys metody reprezentacyjnej
Tom 40 Jakość życia i warunki bytu
Tom 41 Wskaźniki społeczne

1994

- Tom 42 Rozwój myśli i instytucji statystycznych na ziemiach polskich
Tom 43 Wyzwania polskiej statystyki
Tom 44 Rozwój metodologii badań statystycznych w Polsce
Tom 45 Statystyka regionalna
Tom 46 Obchody jubileuszowe 200-lecia statystyki polskiej
i 75-lecia Głównego Urzędu Statystycznego
Tom 47 Podstawowe zasady statystyk oficjalnych oraz ich prawnych
i etycznych aspektów w krajach w okresie przejściowym

1995

- Tom 48 Przepisy prawne w statystyce
Tom 49 130 lat statystyki Warszawy 1864—1994

1996

- Tom 50 Ochrona danych w systemie informacyjnym statystyki publicznej
Tom 51 Turystyka w statystyce wielkich aglomeracji

1997

- Tom 52 Rachunek satelitarny turystyki
Tom 53 Przesłanki i wyniki prognozy ludności do 2050 r.

2006

- Tom 54 Narodowy rachunek zdrowia. Wydatki na ochronę zdrowia — 1999,
2002, 2003

2007

- Tom 55 Inwestowanie w kapitał ludzki

2008

- Tom 56 Statystyka wczoraj, dziś i jutro
Tom 59 Jubileusz 90-lecia Głównego Urzędu Statystycznego 1918—2008

STATYSTYKA W PRAKTYCE



Dotychczas w serii

STATYSTYKA W PRAKTYCE

ukazały się następujące tytuły:

1997

1. Miary statystyczne
2. Metody ilościowe w analizie finansowej przedsiębiorstwa

1998

3. Metodologia i organizacja mikrospisów
4. Statystyka w badaniach ochrony środowiska

1999

5. Zasady projektowania i realizacji badań statystycznych
6. Obszary transgraniczne w statystyce regionalnej

SPRZEDAŻ WYDAWNICTW GUS

ZAKŁAD WYDAWNICTW STATYSTYCZNYCH

gmach GUS, blok B, Ip., pokój 126
 tel. 022 608 31 45, fax 022 608 31 83
 e-mail: zwssek@stat.gov.pl
<http://www.stat.gov.pl/zws>

Zakład zorganizowany przez GUS jako drukarnia zakładowa istnieje od 1957 r. Jego zadaniem jest prowadzenie prac wydawniczych i poligraficznych dla potrzeb statystyki publicznej oraz sprzedaż detaliczna i wysyłkowa publikacji GUS.

DZIAŁ SPRZEDAŻY

gmach GUS, rotunda, IIIp., pokój 393
 tel. 022 608 32 10, 022 608 38 10
 fax 022 608 38 67
 e-mail: zws-sprzedaz@stat.gov.pl
 e-mail: a.marchewka@stat.gov.pl

Przyjmuje zamówienia na prenumeratę
 i sprzedaż w kraju i za granicą:

- detaliczną ● hurtową ● wysyłkową

PUNKT SPRZEDAŻY

parter gmachu GUS
 czynny w dni powszednie
 w godz. 8:00-15:00
 tel. 022 608 34 27

Prenumeratę na wszystkie periodyki GUS przyjmują:

KOLPORTER S.A.
 ul. Zagnańska 61, 25-528 Kielce
 tel. 041 367 88 88
 fax 041 345 15 71
 infolinia: 0-801 205 555
www.kolporter-spolka-akcyjna.com.pl/prenumerata.asp

GARMOND PRESS S.A.
 ul. Nakielska 3, 01-106 Warszawa
 tel/fax 022 836 70 08
 e-mail: prenumerata.gpsa@garmondpress.pl

URZĘDY STATYSTYCZNE w poszczególnych województwach
 ZAKŁAD WYDAWNICTW STATYSTYCZNYCH (z wyjątkiem Dziennika Urzędowego GUS)
 SKLEP INTERNETOWY (z wyjątkiem Dziennika Urzędowego GUS)

www.stat.gov.pl/gus/zws_PLK_HTML.htm

Prenumeratę roczną na miesięcznik „Wiadomości Statystyczne” oraz Dziennik Urzędowy GUS przyjmują również oddziały RUCH S.A. na terenie kraju do 5 grudnia bieżącego roku na następny rok.

CENTRALNY OŚRODEK INFORMATYKI STATYSTYCZNEJ

<http://www.stat.gov.pl/cois/>

Zadaniem COIS jest zapewnienie obsługi informatycznej służb statystyki publicznej w zakresie projektowania i programowania systemów, gromadzenia, przetwarzania, opracowywania i udostępniania danych statystycznych oraz w zakresie planowania i utrzymania infrastruktury informatycznej.

COIS realizuje również kompleksową obsługę szkoleń informatycznych dla pracowników służb statystyki publicznej, a także świadczy usługi w tym zakresie dla klientów spoza GUS.

Siedzibą COIS jest Warszawa, ale w Radomiu i Łodzi funkcjonują Zakłady realizujące część zadań powierzonych COIS.

Centralny Ośrodek Informatyki Statystycznej powołany został decyzją Prezesa Głównego Urzędu Statystycznego w 1990 roku. Wskutek zmian organizacyjnych statystyki publicznej jest on następcą prawnym Zakładu Techniki Statystycznej, Zarządu Mechanizacji i Automatyzacji Opracowań Statystycznych oraz Ośrodka Elektronicznego Głównego Urzędu Statystycznego w Warszawie.

Centralny Ośrodek Informatyki Statystycznej
00-925 Warszawa, al. Niepodległości 208
tel.: 022 608 31 44 (sekretariat), fax: 022 825 15 22
e-mail: coissek@stat.gov.pl

Centralny Ośrodek Informatyki Statystycznej Zakład w Radomiu
26-600 Radom, ul. Planty 39/45
tel.: 048 362 21 01, fax: 048 363 20 86
e-mail: sekcoisrd@stat.gov.pl

Centralny Ośrodek Informatyki Statystycznej Zakład w Łodzi
93-176 Łódź, ul. Suwalska 29
tel.: 042 683 92 59, 683 91 61, fax: 042 683 90 72
e-mail: e.mlodzic@stat.gov.pl

CENTRUM EDUKACJI STATYSTYCZNEJ

<http://www.stat.gov.pl/jachranka>

Centrum pełni funkcję centralnego ośrodka szkoleń statystycznych dla pracowników służb statystyki publicznej, a także świadczy usługi na rzecz innych jednostek i osób w zakresie objętym przedmiotem działania.

Centrum szkoleniowe usytuowane jest na wysokiej skarpie Zalewu Zegrzyńskiego, na skraju sosnowego lasu, w atrakcyjnym turystyczno-wypoczynkowym miejscu, blisko Warszawy. Na rozległym i ogrodzonym terenie znajdują się dwa parkingi, małe tereny sportowe, istnieje możliwość korzystania ze sprzętu rekreacyjno-sportowego.

Centrum zapewnia doskonałe warunki do przeprowadzania szkoleń, sympozjów, narad i konferencji, spotkań firmowych i imprez integracyjnych, dysponuje 5 wygodnymi i nowoczesnie wyposażonymi salami wykładowymi przystosowanymi do obsługi grup od 15 do 200 osób. Obiekt Centrum charakteryzuje się przestrzenną, niską zabudową, pozbawioną barier architektonicznych.

Jachranka 81 k/Warszawy, 05-140 Serock

tel./fax: 022 768 13 94, 022 768 13 96, 022 768 14 86 (recepcja)

022 768 14 84, 022 768 14 94 (sekretariat)

e-mail: jachranka-szkolenia@stat.gov.pl

m.kraj@stat.gov.pl

m.zadrozna@stat.gov.pl

m.dworak@stat.gov.pl

BADANIA STATYSTYCZNE PROWADZONE W 2009 R.

Stosownie do art. 25 ustawy o statystyce publicznej, jednym z zadań prezesa GUS jest rozpoznawanie zapotrzebowania na informacje i analizy statystyczne i przygotowywanie na tej podstawie projektów rocznych programów badań statystycznych statystyki publicznej. Propozycje zamierzeń programowych statystyki publicznej przygotowuje GUS wspólnie z resortami i innymi instytucjami prowadzącymi badania w ramach statystyki publicznej, w ścisłej współpracy z organami rządowej administracji centralnej i terenowej, jednostkami samorządu terytorialnego, organizacjami gospodarczymi, społecznymi i związkowymi, a także środowiskami naukowymi.

Roczny program badań statystycznych spełnia ważną funkcję instrumentu służącego do koordynacji prac programowych i kontroli funkcjonowania systemu informacyjnego statystyki publicznej. Jest on jednocześnie dokumentem informującym użytkowników o kierunkach działalności statystycznej oraz o przewidywanych obowiązkach przekazywania danych do celów statystycznych.

W programie badań na rok 2009 ujęto łącznie 230 tematów:

- 139 tematów realizowanych samodzielnie przez służby statystyki publicznej,
- 46 tematów realizowanych przez ministrów, kierowników urzędów centralnych i Prezesa Narodowego Banku Polskiego,
- 45 tematów realizowanych wspólnie przez GUS i resorty.

Program badań zawiera następujące rodzaje badań statystycznych:

- a) badania kontynuowane, tzn. badania statystyczne, dla których dane zebrano w roku 2008, a których wyniki będą opracowane i udostępnione w roku 2009,
- b) badania, które w pełnym cyklu zostaną zrealizowane w roku 2009 (zebranie danych, opracowanie i udostępnienie wyników),
- c) badania, które w roku 2009 będą realizowane w zakresie zebrania danych, a opracowanie i udostępnienie wyników nastąpi w roku 2010,
- d) badania, dla których w roku 2009 będą realizowane prace metodologiczne i przygotowawcze, natomiast zebranie danych i ich opracowanie nastąpi po roku 2009.

BADANIA STATYSTYCZNE PROWADZONE W 2009 R.

Taki układ programu wynika z wieloletnich doświadczeń i pokazuje ciągłość badań statystycznych dla potrzeb zachowania porównywalności informacji w układzie wieloletnich szeregów czasowych i uwarunkowania ich kontynuacji.

Układ ten ma także wpływ na wysokość ponoszonych w roku budżetowym kosztów poszczególnych badań.

Obok badań ciągłych w programie na rok 2009 znalazło się 9 nowych tematów oraz 2 prowadzone cyklicznie, których realizacja wypadła właśnie na rok przyszły. Jako nowe tematy warto wymienić: Europejskie Ankietowe Badanie Zdrowia, Turystyka i wypoczynek w gospodarstwach domowych, Uczestnictwo ludności w kulturze, Wejście ludzi młodych na rynek pracy, Praca nierejestrowana. W programie znalazły się również przygotowania do Narodowego Spisu Powszechnego Ludności i Mieszkań, jaki planowany jest na rok 2011 oraz Powszechnego Spisu Rolnego planowanego na rok 2010.

Program badań statystycznych na rok 2009 obejmuje całokształt badań dostarczających informacji niezbędnych do bieżących ocen sytuacji społeczno-gospodarczych kraju oraz do analiz makroekonomicznych i regionalnych, potrzebnych do podejmowania bieżących decyzji ekonomicznych i społecznych przez administrację rządową i samorządową, wspomagających opracowanie budżetów i monitorowanie ich realizacji.

Program badań uwzględnia zobowiązanie informacyjne Polski jako członka organizacji międzynarodowych i sygnatariusza szeregu konwencji międzynarodowych (w tym ONZ i organizacje współdziałające, MFW, Bank Światowy, OECD, i in.) oraz stosuje zobowiązania związane z dostosowaniem polskiej statystyki do wymagań Unii Europejskiej, w szczególności do standardów klasyfikacyjnych i metodologicznych Europejskiego Systemu Statystycznego (ESS) oraz zobowiązań informacyjnych wobec Urzędu Statystycznego Komisji Europejskiej (Eurostat).

BADANIA STATYSTYCZNE PROWADZONE W 2009 R.

Program badań statystycznych statystyki publicznej na 2009 rok

stanowi załącznik do
rozporządzenia Rady Ministrów z dnia 27 listopada 2008 r. w sprawie
programu badań statystycznych statystyki publicznej na rok 2009
(Dz.U. Nr 221, poz. 1436)

 <http://www.stat.gov.pl>

 **BIP**

 **Polska Statystyka Publiczna**

Wzory formularzy sprawozdawczych, kwestionariuszy i ankiet statystycznych stosowanych w badaniach statystycznych w 2009 roku

wprowadzone są
rozporządzeniem Prezesa Rady Ministrów w sprawie określenia wzorów
formularzy sprawozdawczych, objaśnień co do sposobu ich wypełniania oraz
wzorów kwestionariuszy i ankiet statystycznych stosowanych w badaniach sta-
tystycznych ustalonych w programie badań statystycznych statystyki publicznej
na rok 2009

 <http://www.stat.gov.pl>

 **PORTAL SPRAWOZDAWCZY**

lub

 **FORMULARZE**

KLASYFIKACJE I NOMENKLATURY W 2009 R.

Klasyfikacje i nomenklatury są podstawowymi standardami klasyfikacyjnymi stosowanymi w:

- statystyce,
- ewidencji dokumentacji,
- rachunkowości,
- urzędowych rejestrach,
- systemach informacyjnych administracji.

Obecnie obowiązujące standardowe klasyfikacje i nomenklatury to:

- Polska Klasyfikacja Działalności (PKD),
- Polska Klasyfikacja Wyrobów i Usług (PKWiU),
- Nomenklatura Scalona (CN),
- Polska Klasyfikacja Obiektów Budowlanych (PKOB),
- Klasyfikacja Środków Trwałych (KŚT),
- Polska Klasyfikacja Statystyczna dotycząca Działalności i Urzędzeń Związanych z Ochroną Środowiska,
- Klasyfikacja Wyrobów Obronnych (KWO),
- Polska Klasyfikacja Edukacji (PKE),
- Nomenklatura Jednostek Terytorialnych do Celów Statystycznych (NTS).

Polskie standardy klasyfikacyjne są w pełni zgodne z odpowiednimi klasyfikacjami Unii Europejskiej.

KLASYFIKACJE I NOMENKLATURY W 2009 R.

W ramach tych dostosowań wprowadzono między innymi trzy standardy klasyfikacyjne stosowane w krajach Unii Europejskiej, które mają szczególne znaczenie dla gospodarki Polski ze względu na szeroki zakres zastosowań. Są to:

● Polska Klasyfikacja Działalności (PKD) ● Polska Klasyfikacja Wyrobów i Usług (PKWiU) oraz ● Nomenklatura Scalona (CN).

Polska Klasyfikacja Działalności (PKD)

Obowiązująca od dnia 1 stycznia 2008 r. Polska Klasyfikacja Działalności (PKD 2007) została wprowadzona rozporządzeniem Rady Ministrów z dnia 24 grudnia 2007 r. (Dz. U. 251, poz. 1885 z dnia 31 grudnia 2007 r.).

W okresie od dnia 1 lipca 2008 r. do dnia 31 grudnia 2009 r., sukcesywnie zostanie dokonane przeklasyfikowanie wg PKD 2007 działalności podmiotów wpisanych do krajowego rejestru urzędowego podmiotów gospodarki narodowej REGON. Wprowadzenie w życie PKD 2007 nie powoduje zmiany numeru identyfikacyjnego REGON podawanego w pieczęciach firmowych i drukach urzędowych.

PKD 2007 została opracowana na podstawie statystycznej klasyfikacji działalności gospodarczej NACE Rev. 2, wprowadzonej rozporządzeniem (WE) Nr 1839/2006 Parlamentu Europejskiego i Rady z dnia 20 grudnia 2006 r. w sprawie statystycznej klasyfikacji działalności gospodarczej NACE Rev. 2 i zmieniającym rozporządzenie Rady (EWG) Nr 3037/90 oraz niektóre rozporządzenia WE w sprawie określonych dziedzin statystycznych (Dziennik Urzędowy UE L 393/1 z dnia 30. 12. 2006 r.).

PKD wprowadzoną rozporządzeniem Rady Ministrów z dnia 2 stycznia 2004 r. w sprawie Polskiej Klasyfikacji Działalności (PKD) (Dz. U. Nr 33, poz. 289 i Nr 165, poz. 1727) stosuje się do działalności oznaczonej zgodnie z tą klasyfikacją przed dniem wejścia w życie rozporządzenia w sprawie PKD 2007, jednak nie dłużej niż do 31 grudnia 2009 r.

W związku z powyższym zachowuje pełną spójność i porównywalność metodologiczną, pojęciową, zakresową i kodową z klasyfikacją NACE Rev. 2. Klasyfikacja ta jest umownie przyjętym, hierarchicznie usystematyzowanym podziałem zbioru rodzajów działalności społeczno-gospodarczej jakie realizują jednostki (podmioty gospodarcze).

KLASYFIKACJE I NOMENKLATURY W 2009 R.

Stanowi ona podstawę systemu klasyfikacji gospodarczych i społecznych, do której nawiązują inne klasyfikacje, zwłaszcza Polska Klasyfikacja Wyrobów i Usług (PKWiU).

PKD ustala symbole, nazwy i zakres poszczególnych grupowań klasyfikacyjnych na pięciu różnych poziomach, tj. sekcji, działów, grup, klas i podklas. Klasyfikacja PKD stosowana jest m.in. do:

- klasyfikowania podmiotów gospodarczych dla potrzeb krajowego, urzędowego rejestru podmiotów gospodarki narodowej REGON — wg rodzaju prowadzonej przez nie działalności,
- przedstawiania struktury gospodarki narodowej z punktu widzenia społecznego podziału pracy,
- zestawiania dynamicznych szeregów dla potrzeb ekonomicznej analizy rozwoju gospodarczego,
- opracowywania bilansów gospodarki narodowej, w tym zintegrowanych rachunków narodowych,
- sporządzania porównań międzynarodowych,
- zestawiania informacji statystycznych, odpowiednio porównywalnych z innymi krajami.

Rodzaje działalności określane są jako: przeważająca, drugorzędna i działalności pomocnicze.

Polska Klasyfikacja Wyrobów i Usług (PKWiU)

Obowiązująca od dnia 1 stycznia 2009 r. Polska Klasyfikacja Wyrobów i Usług (PKWiU) została wprowadzona rozporządzeniem Rady Ministrów z dnia 29 października 2008 r. (Dz. U. Nr 207, poz. 1293) do stosowania w statystyce, ewidencji i dokumentacji oraz rachunkowości, a także w urzędowych rejestrach i systemach informacyjnych administracji publicznej.

W ewidencji i dokumentacji oraz rachunkowości, a także w urzędowych rejestrach i systemach informacyjnych administracji publicznej do dnia 31 grudnia 2009 r. stosuje się równoległe Polską Klasyfikację Wyrobów i Usług (PKWiU) wprowadzoną rozporządzeniem Rady Ministrów z dnia 6 kwietnia 2004 r. w sprawie Polskiej Klasyfikacji Wyrobów i Usług (PKWiU) (Dz. U. Nr 89, poz. 844, z 2005 r. Nr 90, poz. 760, z 2006 r. Nr 245, poz. 1780 oraz z 2007 r. Nr 243, poz. 1785).

KLASYFIKACJE I NOMENKLATURY W 2009 R.

Natomiast do celów podatku od towarów i usług, poboru akcyzy i obowiązku oznaczania znakami akcyzy na terytorium Rzeczypospolitej Polskiej, opodatkowania podatkiem dochodowym od osób prawnych, podatkiem dochodowym od osób fizycznych oraz zryczałtowanym podatkiem dochodowym w formie ryczałtu od przychodów ewidencjonowanych oraz karty podatkowej, stosuje się nie dłużej niż do dnia 31 grudnia 2009 r. Polską Klasyfikację Wyrobów i Usług (PKWiU) wprowadzoną rozporządzeniem Rady Ministrów z dnia 18 marca 1997 r. (Dz. U. Nr 42, poz. 264, z 1999 r. Nr 92, poz. 1045, z 2001 r. Nr 12, poz. 94 oraz z 2003 r. Nr 28, poz. 239 i Nr 173, poz. 1682).

Przygotowany został projekt rozporządzenia Rady Ministrów zmieniającego rozporządzenie w sprawie Polskiej Klasyfikacji Wyrobów i Usług (PKWiU). Projektowane rozporządzenie ma na celu dostosowanie przepisów rozporządzenia do regulacji wynikającej z uchwalonej w dniu 6 grudnia 2008 r. przez Sejm Rzeczypospolitej Polskiej ustawy o podatku akcyzowym.

Struktura klasyfikacji oparta jest na statystycznej klasyfikacji działalności gospodarczej we Wspólnocie Europejskiej — NACE, Klasyfikacji Produktów wg Działalności (CPA). Zakres rzeczowy większości grupowań obejmujących wyroby jest określony zakresem rzeczowym odpowiednich pozycji Nomenklatury Scalonej CN.

Polska Klasyfikacja Wyrobów i Usług jest klasyfikacją produktów tzn. obejmującą zarówno usługi, jak i wyroby.

PKWiU opracowana została głównie dla potrzeb statystyki i stanowi podstawę do:

- opracowania wykazów grupowań konkretnych wyrobów i usług stosowanych przy podejmowaniu określonych decyzji gospodarczych,
- organizacji ewidencji źródłowej podmiotów gospodarczych w postaci indeksów materiałowych, towarowych itp. narzędzi ewidencyjnych.

PKWiU jest klasyfikacją siedmiopozomową, grupowania siódmego poziomu. Pozycje stworzone zostały dla potrzeb wyłącznie krajowych w celu umożliwienia:

- dalszej dezagregacji danych statystycznych zbieranych od podmiotów gospodarczych i przeznaczonych dla potrzeb statystyki krajowej,
- usprawnienia i ujednoczenia ewidencji źródłowej podmiotów gospodarczych.

KLASYFIKACJE I NOMENKLATURY W 2009 R.

Na podstawie PKWiU opracowano nomenklaturę PRODPOL stosowaną w badaniach statystycznych z zakresu produkcji wyrobów przemysłowych i zapasów. Stanowi ona listę produktów i grup asortymentowych będących wyciągiem z PKWiU, podlegających obserwacji statystycznej w okresach miesięcznych i rocznych.

Podmiotami zobowiązanymi do jej stosowania w okresach miesięcznych są:

- osoby prawne,
- jednostki organizacyjne nie mające osobowości prawnej (z wyłączeniem jednostek i zakładów budżetowych),
- osoby fizyczne prowadzące działalność gospodarczą, w których liczba pracujących wynosi 50 osób i więcej, a ich podstawowa działalność została zaklasyfikowana do odpowiednich działów PKD.

W badaniach rocznych nomenklaturę PRODPOL stosują:

- osoby prawne,
- jednostki organizacyjne niemające osobowości prawnej,
- jednostki budżetowe,
- zakłady budżetowe,
- gospodarstwa pomocnicze jednostek budżetowych,
- osoby fizyczne

w których liczba pracujących wynosi 10 osób i więcej.

Nomenklatura Scalona (CN)

Obowiązującą na 2009 r. Nomenklaturę Scaloną (CN) określają przepisy rozporządzenia Komisji (WE) nr 1031/2008 z dnia 19 września 2008 r. zmieniającego załącznik I do rozporządzenia Rady (EWG) nr 2658/87 w sprawie nomenklatury taryfowej i statystycznej oraz w sprawie Wspólnej Taryfy Celnej (Dz. Urz. WE L 291 z 31. 10. 2008 r.).

Ponadto dla potrzeb zapasów i zaopatrzenia statków i samolotów oraz zaopatrzenia urządzeń zainstalowanych na otwartym morzu, rozporządzeniem Rady Ministrów z dnia 16 grudnia 2008 r. (Dz. U. Nr 230, poz. 1541) wprowadzono dział 99, który nie podlega regulacji prawnej w powyższym rozporządzeniu Komisji.

KLASYFIKACJE I NOMENKLATURY W 2009 R.

Materiałem pomocniczym dla CN są Noty wyjaśniające do Systemu Zharmozowanego (HS). Określają one zakres i zawartość pozycji HS, co zapewnia jednolitą interpretację.

Noty wyjaśniające są również materiałem pomocniczym przy określaniu zakresu poszczególnych grupowań Polskiej Klasyfikacji Wyrobów i Usług (PKWiU), ze względu na ściśle uzależnienie grupowań PKWiU 2008 od Nomenklatury Scalonej (CN).

Zgodnie z przyjętą w Unii Europejskiej konwencją, zmiany do CN wprowadzane są raz w roku i zwykle obowiązują od 1 stycznia roku następnego. W związku z powyższym prace nad aktualizacją tej nomenklatury mają charakter ciągły.

CN znajduje zastosowanie w statystyce i ewidencji handlu zagranicznego oraz wykorzystywany jest dla potrzeb celnych.

Polska Klasyfikacja Obiektów Budowlanych (PKOB)

Polska Klasyfikacja Obiektów Budowlanych (PKOB) została wprowadzona rozporządzeniem Rady Ministrów z dnia 30 grudnia 1999 r. (Dz. U. Nr 112, poz. 1316) i obowiązuje od dnia 1 stycznia 2000 r. Zmiany do PKOB wprowadzono rozporządzeniem Rady Ministrów z dnia 12 lutego 2002 r. (Dz. U. Nr 18, poz. 170).

Polska Klasyfikacja Obiektów Budowlanych (PKOB) stanowi usystematyzowany wykaz obiektów budowlanych, rozumianych jako produkty finalne działalności budowlanej. Opracowana została na podstawie Europejskiej Klasyfikacji Obiektów Budowlanych (CC), zgodnej z zaleceniami Narodów Zjednoczonych.

PKOB ustala symbole, nazwy i zakres poszczególnych grupowań klasyfikacyjnych na czterech poziomach, tj.: sekcji, działów, grup i klas. Zachowuje ona zgodność w zakresie symboliki oraz nazewnictwa grupowań z rozwiązaniami przyjętymi w klasyfikacji CC.

PKOB przyjmuje z CC objaśnienia dotyczące zakresu przedmiotowego poszczególnych klas. Polska Klasyfikacja Obiektów Budowlanych (PKOB) służy potrzebom statystyki działalności budowlanej do sporządzania sprawozdań budowlanych, spisów budowli i mieszkań, statystyki cen obiektów budowlanych oraz rachunków narodowych. Ponadto klasyfikacja jest pomocna przy klasyfikowaniu obiektów budowlanych. Może być ona stosowana w trakcie zmiany zastosowania, renowacji, wyburzania, modernizacji obiektu budowlanego.

KLASYFIKACJE I NOMENKLATURY W 2009 R.

Klasyfikacja Środków Trwałych (KŚT)

Klasyfikacja Środków Trwałych (KŚT) została wprowadzona rozporządzeniem Rady Ministrów z dnia 30 grudnia 1999 r. (Dz. U. Nr 112, poz. 1317) i obowiązuje od dnia 1 stycznia 2000 r. Zmiany do KŚT wprowadzono rozporządzeniami Rady Ministrów z dnia 12 lutego 2002 r. (Dz.U. Nr 18, poz. 169) i z dnia 16 listopada 2004 r. (Dz.U. Nr 260, poz. 2589).

KŚT jest usystematyzowanym zbiorem obiektów majątku trwałego służącym m.in. do celów ewidencyjnych, ustalania stawek odpisów amortyzacyjnych oraz badań statystycznych. KŚT wyodrębnia w ramach podziału: grupy, podgrupy oraz rodzaje.

Kierując się potrzebą zachowania ciągłości ewidencji i gromadzenia danych, w KŚT utrzymano w przeważającej większości symbolikę i nazewnictwo grupowań do poziomu podgrup stosowanych w ostatnim wydaniu Klasyfikacji Rodzajowej Środków Trwałych (KRŚT) (zarządzenie nr 51 Prezesa GUS z dnia 17 grudnia 1991 r. — Dz. Urz. GUS Nr 21, poz. 132 w sprawie stosowania Klasyfikacji Rodzajowej Środków Trwałych). Podziały występujące w klasyfikacji zdefiniowano na podstawie grupowania Polskiej Klasyfikacji Wyrobów i Usług (PKWiU) i Polskiej Klasyfikacji Obiektów Budowlanych (PKOB).

Polska Klasyfikacja Statystyczna dotycząca Działalności i Urzędzeń Związanych z Ochroną Środowiska

Polska Klasyfikacja Statystyczna dotycząca Działalności i Urzędzeń Związanych z Ochroną Środowiska została wprowadzona rozporządzeniem Rady Ministrów z dnia 2 marca 1999 r. (Dz. U. Nr 25, poz. 218).

Klasyfikację opracowano zgodnie z Międzynarodową Standardową Statystyczną Klasyfikacją EKG/ONZ dotyczącą Działalności i Urzędzeń Związanych z Ochroną Środowiska (Single European Standard Statistical Classification of Environmental Protection Activities and Facilities — CEPA), która powstała w wyniku połączenia projektu wstępnego Europejskiej Standardowej Klasyfikacji Statystycznej Urzędzeń Służących Ochronie Środowiska i Wydatków na Ochronę Środowiska — EKG/ONZ (1992 r.) oraz odpowiedniej części Europejskiego Systemu Zbierania Informacji Ekonomicznych dotyczących Środowiska (The European System for the Collection of Economic Information on the Environment — SERIEE) wdrażanego przez UE — EUROSTAT.

KLASYFIKACJE I NOMENKLATURY W 2009 R.

Polska Klasyfikacja Statystyczna dotycząca Działalności i Urzędzeń Związanych z Ochroną Środowiska ustala symbole i nazwy poszczególnych grupowań klasyfikacyjnych na czterech różnych poziomach, tj.: grupy, podgrupy, klasy i podklasy w części I oraz na trzech różnych poziomach, tj.: grupy, podgrupy i klasy w części II. Powyższa klasyfikacja mająca na celu standaryzację dla celów statystycznych, kategorii działalności i urzędzeń znajduje zastosowanie przede wszystkim do porównań międzynarodowych.

Klasyfikacja Wyrobów Obronnych (KWO)

Klasyfikacja Wyrobów Obronnych (KWO) została wprowadzona rozporządzeniem Rady Ministrów z dnia 29 stycznia 1999 r. (Dz. U. Nr 26, poz. 231). Okresowo do klasyfikacji wprowadzane są zmiany w trybie roboczym zgodnie ze zmianami wprowadzanymi przez NATO.

Struktura klasyfikacji opracowana jest na podstawie Natowskiej Klasyfikacji Zaopatrzenia (NATO Supply Classification — NSC), będącej jednym z narzędzi do realizacji procedur Natowskiego Systemu Kodyfikacyjnego (NATO Codification System — NCS), który umożliwia osiągnięcie maksymalnej efektywności wsparcia logistycznego wojsk oraz usprawnia zarządzanie materiałowe.

Jest to klasyfikacja towarów (wyrobów) zaprojektowana dla potrzeb zaopatrzenia wojska i obronności kraju, obejmująca 78 grup wyrobów, do których przyporządkowano odpowiednio 640 klas. Każda klasa utworzona jest dla wyrobów o takiej samej charakterystyce fizycznej i funkcjonalnej, podobnym zastosowaniu, metodzie utylizacji itp., stanowiących pokrewne zbiory funkcjonujące w systemie zarządzania zaopatrywaniem.

Polska Klasyfikacja Edukacji (PKE)

Polska Klasyfikacja Edukacji (PKE) została wprowadzona rozporządzeniem Rady Ministrów z dnia 6 maja 2003 r. (Dz. U. Nr 98, poz. 895).

Polska Klasyfikacja Edukacji (PKE) stanowi odzwierciedlenie wdrożonego systemu edukacji w Polsce, uwzględniając jednocześnie elementy systemu dotychczasowego. Składa się ona z dwóch części: pierwsza dotyczy obszaru kształcenia, a druga obszaru wykształcenia.

W zakresie kształcenia ma ona służyć:

- krajowej sprawozdawczości,
- badaniom w dziedzinie kształcenia,

KLASYFIKACJE I NOMENKLATURY W 2009 R.

- potrzebom zarządzania kształceniem,
- międzynarodowej wymianie informacji dotyczących kształcenia.

PKE może być również wykorzystywana w badaniach dotyczących wykształcenia, a w szczególności w:

- badaniach demograficznych (spisy powszechne, mikrospisy),
- badaniach rynku pracy (aktywności ekonomicznej, zatrudnienia i wynagrodzeń),
- badaniach gospodarstw domowych oraz
- wszelkiego rodzaju badaniach edukacyjnych, gdzie przedmiotem badania jest wykształcenie ludności.

PKE umożliwia klasyfikowanie danych o kształceniu, a przyjęty system kodowy pozwala na zewidencjonowanie każdej jednostki edukacyjnej, realizującej proces kształcenia w dowolnym okresie sprawozdawczym.

Klasyfikacja w zakresie poziomów i dziedzin kształcenia nawiązuje do standardu międzynarodowego jakim jest Międzynarodowa Standardowa Klasyfikacja Edukacji (International Standard Classification of Education) ISCED'97 zaaprobowana w listopadzie 1997 r. przez 29. Konferencję UNESCO, z uwzględnieniem aktualnych rozwiązań krajowych.

Nomenklatura Jednostek Terytorialnych do Celów Statystycznych (NTS)

Obowiązująca obecnie Nomenklatura Jednostek Terytorialnych do Celów Statystycznych (NTS) wprowadzona Rozporządzeniem Rady Ministrów z dnia 14 listopada 2007 r. (Dz. U. Nr. 214, poz. 1573) została opracowana na podstawie Nomenclature of Territorial Units for Statistics (NUTS), obowiązującej w krajach Unii Europejskiej, zgodnie z Rozporządzeniem (WE) Nr 1059/2003 Parlamentu Europejskiego i Rady z dnia 26 maja 2003 r. (Dz. Urz. UE L 154 z 21. 06. 2003 r. z późn. zm.). Klasyfikacja ma na celu m.in. zapewnienie możliwości dokonywania porównań danych na obszarze UE dla określonych statystyk regionalnych państw członkowskich.

Nomenklatura Jednostek Terytorialnych do Celów Statystycznych (NTS) opracowana została w oparciu o istniejący trójstopniowy podział kraju na województwa, powiaty i gminy, przy pomocy którego wyodrębnione zostały dwa dodatkowe nieadministracyjne poziomy, tj. regiony i podregiony.

KLASYFIKACJE I NOMENKLATURY W 2009 R.

Nomenklatura wykorzystywana jest w procesie gromadzenia informacji, prowadzenia badań statystycznych oraz udostępniania ich wyników w przekrojach przestrzennych. Dzieli ona Polskę na terytorialne, hierarchicznie powiązane jednostki na 5 poziomach, z czego:

- 3 określono jako poziomy regionalne,
- 2 określono jako poziomy lokalne.

■ Poziom regionalny obejmuje:

POZIOM 1 — regiony (6 jednostek — *grupują jednostki szczebla wojewódzkiego*)

POZIOM 2 — województwa (16 jednostek)

POZIOM 3 — podregiony (66 jednostek — *grupują jednostki szczebla powiatowego*)

■ Poziom lokalny obejmuje:

POZIOM 4 — powiaty i miasta na prawach powiatu (314 + 65 jednostek)

POZIOM 5 — gminy (2478 jednostek), w tym gminy miejskie będące miastami na prawach powiatu (65 jednostek)

Liczba jednostek na poszczególnych poziomach została podana według stanu w dniu 01. 01. 2009 r.

Struktura grupowań NTS, ich symbole i sposób zapisu, oparta jest na systemie identyfikatorów i nazw jednostek podziału administracyjnego kraju, który jest częścią Krajowego Rejestru Urzędowego Podziału Terytorialnego Kraju — TERYT.

POZIOMY REGIONALNE (NTS)

<u>Regiony (NTS 1)</u>	<u>Województwa (NTS 2)</u>	<u>Podregiony (NTS 3)</u>
Centralny	łódzkie	łódzki m. Łódź piotrkowski sieradzki skierniewicki
	mazowieckie	ciechanowsko-płocki ostrołęcko-siedlecki radomski m. st. Warszawa warszawski wschodni warszawski zachodni
Południowy	małopolskie	krakowski m. Kraków nowosądecki oświęcimski tarnowski
	śląskie	bielski bytomski częstochoowski gliwicki katowicki rybnicki sosnowiecki tyski
Wschodni	lubelskie	białski chełmsko-zamojski lubelski puławski
	podkarpackie	krośnieński przemyski rzeszowski tarnobrzeski
	świętokrzyskie	kielecki sandomiersko-jędrzejowski
	podlaskie	białostocki łomżyński suwalski

POZIOMY REGIONALNE (NTS)

<u>Regiony (NTS 1)</u>	<u>Województwa (NTS 2)</u>	<u>Podregiony (NTS 3)</u>
Północno-zachodni	wielkopolskie	kaliski
		koniński
		leszczyński
		pilski
		poznański
	zachodniopomorskie	m. Poznań
		koszaliński
		stargardzki
		m. Szczecin
lubuskie	szczeciński	
	gorzowski	
Południowo-zachodni	dolnośląskie	zielonogórski
		jeleniogórski
		legnicko-głogowski
		wałbrzyski
		wrocławski
	opolskie	m. Wrocław
		nyski
		opolski
		Północny
grudziądzki		
włocławski		
warmińsko-mazurskie	elbląski	
	elcki	
	olsztyński	
pomorskie	gdański	
	słupski	
	starogardzki	
		trójmiejski

REJESTR REGON

Rejestr REGON jest bieżąco aktualizowanym zbiorem informacji o podmiotach gospodarki narodowej prowadzonym w systemie informatycznym w postaci centralnej bazy danych oraz wojewódzkich baz danych.

Rejestr REGON prowadzi Prezes GUS od 1975 r. Podstawą prawną prowadzenia rejestru jest ustawa z dnia 29 czerwca 1995 r. o statystyce publicznej (Dz. U. Nr 88, poz. 439 z późn.zm.), która nadała rejestrowi rangę krajowego rejestru urzędowego i określiła zasady jego funkcjonowania od 1 stycznia 1998 r. Szczegółowe zasady prowadzenia i aktualizacji rejestru zostały zawarte w akcie wykonawczym, którym jest rozporządzenie Rady Ministrów z dnia 27 lipca 1999 r. w sprawie sposobu i metodologii prowadzenia i aktualizacji rejestru podmiotów gospodarki narodowej, w tym wzorów wniosków, ankiet i zaświadczeń, oraz szczegółowych warunków i trybu współdziałania służb statystyki publicznej z innymi organami prowadzącymi urzędowe rejestry i systemy informacyjne administracji publicznej (Dz. U. Nr 69, poz. 763 z późn.zm.).

Rejestr REGON:

- służy osiągnięciu spójności identyfikacyjnej podmiotów gospodarki narodowej wpisywanych do różnych urzędowych rejestrów i systemów informacyjnych administracji publicznej,
- wprowadza jednolitość opisów cech podmiotów poprzez stosowanie standardowych nomenklatur i klasyfikacji,
- umożliwia walidację zgłoszeń wpisów do innych urzędowych rejestrów i systemów informacyjnych administracji publicznej oraz wdrażanie standardowych klasyfikacji i nomenklatur w tych rejestrach i systemach, poprzez cykliczne udostępnianie im swych zasobów,
- dostarcza ogólnej charakterystyki działających w gospodarce narodowej podmiotów w przekrojach: terytorialnym, własnościowym, rodzajów działalności, form prawnych itp.,
- umożliwia sporządzanie wykazu adresów działających podmiotów,
- jest podstawą do tworzenia baz i banków danych o podmiotach gospodarki narodowej,

REJESTR REGON

- stanowi główne źródło zasilania rejestru statystycznego prowadzonego przez GUS.

Zgodnie z wymienionymi na wstępie aktami prawnymi wpisowi do rejestru REGON podlegają:

- osoby prawne,
- jednostki organizacyjne niemające osobowości prawnej,
- osoby fizyczne prowadzące działalność gospodarczą (w tym prowadzące indywidualne gospodarstwa rolne),
- jednostki lokalne wyżej wymienionych podmiotów.

Każdy podmiot gospodarki narodowej ma obowiązek zgłosić do rejestru REGON wniosek (o nadanie numeru identyfikacyjnego, dokonanie zmian w opisie cech już zarejestrowanego podmiotu lub o skreślenie podmiotu z rejestru) stosownie do sytuacji faktycznej i prawnej, w jakiej się znajduje. Wniosek o wpis nowego podmiotu lub zmianę cech już zarejestrowanych podmiotów składany jest na formularzu RG-1. Zgłoszenie skreślenia z rejestru następuje na formularzu RG-2. Obowiązuje zasada zgłoszenia odpowiedniego wniosku RG w ciągu 14 dni od zaistnienia okoliczności uzasadniających wpis, zmianę lub skreślenie z rejestru. Każdemu podmiotowi wpisanemu do krajowego rejestru urzędowego podmiotów gospodarki narodowej nadawany jest niepowtarzalny numer identyfikacyjny REGON.

Wpis nowego podmiotu do rejestru REGON lub wprowadzenie zmian cech podmiotu już zarejestrowanego, które są umieszczane na zaświadczeniu drukowanym przez system informatyczny REGON, kończy się m.in. wydrukowaniem przez urząd statystyczny dokumentu o nazwie „Zaświadczenie o numerze identyfikacyjnym REGON”, które musi być wydane podmiotowi w ciągu 7 dni od daty otrzymania wniosku o wpis lub dokonanie zmiany. Zaświadczenie o skreślenie podmiotu z rejestru REGON wydawane jest na wniosek podmiotu.

Rejestr REGON jest bieżąco aktualizowanym zbiorem informacji o podmiotach gospodarki narodowej prowadzonym w systemie informatycznym w postaci centralnej bazy danych oraz wojewódzkich baz danych. Podstawowym źródłem aktualizacji są ww. wnioski RG-1 i RG-2 składane do urzędów statystycznych przez podmioty rejestru. Zgodnie z obowiązującym stanem prawnym aktualizacja rejestru REGON może być dokonywana również na podstawie ankiety aktualizacyjnej. Ta forma aktualizacji informacji wpisanych w rejestrze REGON jest

REJESTR REGON

obecnie wykorzystywana do przeprowadzenia przeklasyfikowania według PKD 2007 działalności podmiotów wpisanych do rejestru REGON. Przepisy prawne rozporządzenia Rady Ministrów z dnia 24 grudnia 2007 r. w sprawie Polskiej Klasyfikacji Działalności (PKD) (Dz. U. Nr 251, poz. 1885) przewidują przeprowadzenie ww. przeklasyfikowania do 31.12.2009 r.

Z rejestru REGON mogą być udostępniane o podmiocie następujące dane:

- numer identyfikacyjny;
- nazwa
- kod lokalizacji: województwo, powiat, gmina, miejscowość siedziby, ulica;
- adres siedziby, na który składają się: ulica, nr domu, nr lokalu, kod pocztowy, miejscowość poczty, miejscowość siedziby;
- łączność bezpośrednia: telefon, fax;
- forma prawna: podstawowa, szczególna;
- forma własności;
- wykonywana działalność, w tym rodzaj przeważającej działalności;
- data: powstania, rozpoczęcia, zawieszenia, zakończenia działalności.

Informacje z rejestru REGON mogą być udostępniane przez urzędy statystyczne (zasięg wojewódzki) lub przez Główny Urząd Statystyczny (poziom ogólnopolski lub kilku województw) po złożeniu pisemnego zamówienia na adres:

- urzędu statystycznego danego województwa,
- Departamentu Informacji GUS, zgodnie z obowiązującym trybem udostępniania informacji.

Składający zamówienie powinien, w zależności od potrzeb, określić:

- rodzaj działalności wykonywanej przez podmioty, których dotyczy ma informacja w formie opisowej lub przy użyciu kodów PKD na poziomie odpowiedniego grupowania;
- zasięg terytorialny zamawianej podmiotowości (kraj, województwo, powiat, gmina, miejscowość);
- podstawową lub/i szczególną formę prawną podmiotów, o których mają być udostępnione informacje; formy prawne mogą być podane w postaci opisowej lub kodów.

REJESTR REGON

Przykład:

- osoby prawne, jednostki organizacyjne niemające osobowości prawnej, osoby fizyczne,
- przedsiębiorstwa państwowe, spółki prawa handlowego, spółdzielnie itp.,
- rodzaj rachunku — faktura VAT;
- należy podać imię i nazwisko oraz nr telefonu i fax-u do osoby, z którą można kontaktować się w sprawie realizacji zamówienia.

Informacje z rejestru REGON są udostępniane w formie:

- CD-ROM — dane zapisywane są w formacie dbf, .xls,
- wydruku komputerowego — jedynie w przypadku zamówień na pojedyncze rekordy.

Należności za usługę są uiszczane przelewem.

Zamówienia na wykazy nazw i adresów podmiotów realizowane są (licząc od daty dokonania ostatecznych uzgodnień treści zamówienia) w ciągu 14 dni roboczych.

Poza zamówieniami wykazów nazw i adresów podmiotów przyjmowane są zlecenia na wykonywanie zestawień zbiorczych grup podmiotów według ich podstawowych cech, tj.: rodzajów przeważającej działalności, podstawowych i szczególnych form prawnych, form własności, sektorów własnościowych oraz lokalizacji podmiotów.

Realizacja usług odpłatnych powinna być poprzedzona:

- wyszacowaniem kosztów przez COIS (łącznie z obciążeniem usługi 22%-ym podatkiem VAT),
- zaakceptowaniem kosztów przez zleceniodawcę.

Wyciągi z rejestru są udostępniane nieodpłatnie:

- organom administracji rządowej oraz innym instytucjom rządowym, organom samorządu terytorialnego, Najwyższej Izbie Kontroli, Narodowemu Bankowi Polskiemu, Państwowej Inspekcji Pracy oraz Generalnemu Inspektorowi Ochrony Danych Osobowych na potrzeby wykonywania ich statutowych zadań, na pisemny wniosek jako:

REJESTR REGON

- zamówienia stałe i powtarzalne, zawierające indywidualne uzgodnienia terminów, częstotliwości, zakresu udostępniania informacji, formy udostępniania danych,
- zamówienia jednorazowe — w terminie uzgodnionym, nieprzekraczającym 30 dni od dnia wpływu wniosku;
- organom prowadzącym inne urzędowe rejestry i systemy informacyjne administracji publicznej w zakresie, terminie i formach uzgodnionych.

Rejestr REGON jest aktualizowany przez podmioty, na których ciąży obowiązek dokonywania wpisów do rejestru w ciągu 14 dni od daty zaistnienia podstawy prawnej uzasadniającej wpis.

Jakość rejestru (kompletność, aktualność) uzależniona jest od terminowej realizacji tego obowiązku. Z tej przyczyny zamówiony wyciąg (sporządzony katalog) może zawierać dane częściowo nieaktualne w dniu realizacji zamówienia.

 <http://www.stat.gov.pl>

 **REGON**

REJESTR TERYT

Rejestr TERYT — Krajowy Rejestr Urzędowy Podziału Terytorialnego Kraju obejmuje systemy:

- identyfikatorów i nazw jednostek podziału administracyjnego,
- identyfikatorów i nazw miejscowości,
- rejonów statystycznych i obwodów spisowych,
- identyfikacji adresowej ulic, nieruchomości, budynków i mieszkań.

Podstawą prawną funkcjonowania Krajowego Rejestru Urzędowego Podziału Terytorialnego Kraju jest ustawa z dnia 29 czerwca 1995 r. o statystyce publicznej (Dz. U. z 1995 r. Nr 88, poz. 439, z późn. zm.) oraz rozporządzenie Rady Ministrów z dnia 15 grudnia 1998 r. w sprawie szczegółowych zasad prowadzenia, stosowania i udostępniania krajowego rejestru urzędowego podziału terytorialnego kraju oraz związanych z tym obowiązków organów administracji rządowej i jednostek samorządu terytorialnego (Dz. U. z 1998 r. Nr 157, poz. 1031 z późn. zm.).

Identyfikatory rejestru TERYT stanowią obowiązujący standard identyfikacji terytorialnej dla organów prowadzących urzędowe rejestry i systemy informacyjne administracji publicznej.

Zastosowanie identyfikatorów rejestru TERYT umożliwia opracowywanie i prezentowanie zjawisk społeczno-ekonomicznych w następujących przekrojach:

- województw, powiatów, gmin oraz dzielnic i delegatur w niektórych gminach miejskich,
- rejonów statystycznych i obwodów spisowych,
- obrębów stosowanych w ewidencji gruntów i budynków,
- miejscowości i ulic,
- a także w podziale na miasta i wieś.

System identyfikatorów i nazw jednostek podziału administracyjnego TERC zawiera kody i nazwy jednostek zasadniczego trójstopniowego podziału terytorialnego kraju i jest zbudowany według hierarchicznej numeracji:

- województw
- powiatów
- gmin

REJESTR TERYT

Aktualizacji identyfikatorów dokonuje się na bieżąco po każdej zmianie podziału terytorialnego kraju dotyczącej tworzenia, łączenia, znoszenia i zmiany nazw jednostek podziału terytorialnego.

Identyfikatory i nazwy jednostek podziału terytorialnego podane są w załączniku nr 1 do rozporządzenia Rady Ministrów dotyczącego rejestru TERYT. Po każdej aktualizacji opracowywane jest rozporządzenie wprowadzające zmiany do załącznika.

System identyfikatorów i nazw miejscowości SMC zawiera:

- urzędowe nazwy i rodzaje miejscowości,
- stałe, niepowtarzalne identyfikatory miejscowości,
- przynależność miejscowości do gminy, powiatu i województwa.

System identyfikatorów i nazw miejscowości aktualizowany jest na bieżąco po wprowadzeniu zmian urzędowych nazw i rodzajów miejscowości oraz zmian w zasadniczym podziale terytorialnym państwa.

System rejonów statystycznych i obwodów spisowych BREC stanowi sieć jednostek podziału statystycznego dla potrzeb przeprowadzania narodowych spisów powszechnych i prowadzenia badań reprezentacyjnych. W skład jednego rejonu statystycznego wchodzi kilka, nie więcej niż dziewięć, obwodów spisowych.

Rejony statystyczne i obwody spisowe wypełniają bez reszty całe terytorium kraju i zamykają się w granicach jednostek podziału terytorialnego. Ich granice są utrwalone w dokumentacji geodezyjno-kartograficznej.

Informacyjny zbiór numerów rejonów statystycznych i obwodów spisowych stanowi system BREC. Zawiera on liczbę mieszkań oraz szacunkową liczbę ludności w każdym rejonie i obwodzie i stanowi operat losowania prób do badań demograficzno-społecznych.

System identyfikacji adresowej ulic, nieruchomości, budynków i mieszkań NOBC zawiera adresy mieszkań położonych w budynkach mieszkalnych

REJESTR TERYT

i niemieszkalnych oraz adresy obiektów zbiorowego zakwaterowania i innych zamieszkałych pomieszczeń.

Na podstawie baz systemu:

- przygotowywana jest dokumentacja wyjściowa do narodowych spisów powszechnych w postaci adresowych wykazów budynków i mieszkań w obwodach spisowych,
- losowane są próby adresów mieszkań do badań reprezentacyjnych.

W ramach systemu prowadzony jest centralny katalog ulic ULIC, utworzony przez alfabetyczne ułożenie nazw ulic w ramach całego kraju.

Ulicom o takiej samej nazwie nadany został jeden, ten sam identyfikator. W katalogu zawarta jest przynależność ulic do jednostek podziału terytorialnego oraz do miejscowości wiejskich.

Adresy w bazie systemu NOBC są zakodowane przy pomocy identyfikatorów z katalogów: jednostek podziału administracyjnego, miejscowości i ulic.

Aktualizacja systemu identyfikacji adresowej ulic, nieruchomości, budynków i mieszkań NOBC dokonywana jest w powiązaniu z aktualizacją systemu rejonych i obwodów spisowych BREC i odbywa się z następującą częstotliwością:

- cechy adresowe — na bieżąco,
- przyrosty i ubytki budynków i mieszkań — kwartalnie,
- podział na rejony statystyczne i obwody spisowe — co najmniej raz w roku.

Aktualizacja centralnego katalogu ulic wykonywana jest w cyklu tygodniowym.

Rejestr terytorialny jest jawny

Dane z systemów TERC, SIMC, ULIC w zakresie podstawowym są udostępniane bezpłatnie wszystkim użytkownikom za pośrednictwem brokera komunikacyjnego

 <http://www.stat.gov.pl>

 TERYT

REJESTR TERYT

Oferuje on następujące funkcjonalności:

1. przeglądanie TERYT (z możliwością eksportu danych w trybie on-line) za pomocą:
 - hierarchicznego drzewa wyboru
 - wyszukiwania danych wg zadanego wzorca
2. pobieranie plików predefiniowanych
3. pobieranie plików aktualizacyjnych
4. subskrypcje danych
5. usługi Web Services realizujące automatyczny dostęp do danych.

Dane z systemów TERC, SIMC i ULIC wykraczające poza zakres oferowany przez broker komunikacyjny oraz:

- wyciągi z systemów BREC i NOBC, także w zakresie losowania prób do badań ankietowych i reprezentacyjnych,
- odrysy z map przebiegu granic podziału na rejony statystyczne i obwody spisowe

udostępniane są po złożeniu pisemnego zamówienia na adres:

- Departamentu Informacji GUS, 00-925 Warszawa, al. Niepodległości 208
 - w zakresie zbiorów ogólnopolskich,
- regionalnego urzędu statystycznego — w zakresie informacji dotyczących danego województwa.

URZĘDY STATYSTYCZNE (16)

www.stat.gov.pl  STATYSTYKA REGIONALNA

WOJEWÓDZTWO PODLASKIE

Urząd Statystyczny w Białymstoku

ul. Krakowska 13, 15-959 Białystok
tel.: 085 749 77 00 do 09, fax 085 749 77 79
oddziały (2) — Łomża, Suwałki

WOJEWÓDZTWO KUJAWSKO-POMORSKIE

Urząd Statystyczny w Bydgoszczy

ul. Konarskiego 1/3, 85-066 Bydgoszcz
tel.: 052 366 93 90, fax 052 366 93 56
oddziały (3) — Inowrocław, Toruń, Włocławek

WOJEWÓDZTWO POMORSKIE

Urząd Statystyczny w Gdańsku

ul. Danusi 4, 80-434 Gdańsk
tel.: 058 768 31 00, fax 058 768 32 70
oddziały (4) — Chojnice, Gdynia, Słupsk, Tczew

WOJEWÓDZTWO ŚLĄSKIE

Urząd Statystyczny w Katowicach

ul. Owocowa 3, 40-158 Katowice
tel.: 032 779 12 00, fax 032 779 13 00, 032 258 51 55
oddziały (7) — Bielsko-Biała, Bytom, Częstochowa, Gliwice, Rybnik, Sosnowiec, Zawiercie

WOJEWÓDZTWO ŚWIĘTOKRZYSKIE

Urząd Statystyczny w Kielcach

ul. Wróblewskiego 2, 25-369 Kielce
tel.: 041 361 15 42, fax 041 362 15 83
oddziały (1) — Sandomierz

WOJEWÓDZTWO MAŁOPOLSKIE

Urząd Statystyczny w Krakowie

ul. Kazimierza Wyki 3, 31-223 Kraków
tel.: 012 415 38 84, fax 012 415 40 58
oddziały (4) — Chrzanów, Limanowa, Tarnów, Zakopane

URZĘDY STATYSTYCZNE (16)

WOJEWÓDZTWO LUBELSKIE**Urząd Statystyczny w Lublinie**

ul. St. Leszczyńskiego 48, 20-068 Lublin

tel.: 081 533 20 51, fax 081 533 27 61

oddziały(5) — Biała Podlaska, Chełm, Puławy, Radzyń Podlaski, Zamość

WOJEWÓDZTWO ŁÓDZKIE**Urząd Statystyczny w Łodzi**

ul. Suwalska 29, 93-176 Łódź

tel.: 042 683 91 00, 042 683 91 01, fax 042 684 48 46

oddziały(3) — Brzeziny, Piotrków Trybunalski, Sieradz

WOJEWÓDZTWO WARMIŃSKO-MAZURSKIE**Urząd Statystyczny w Olsztynie**

ul. Kościuszki 78/82, 10-959 Olsztyn

tel.: 089 524 36 66, fax 089 524 36 67

oddziały(3) — Elbląg, Elk, Kętrzyn

WOJEWÓDZTWO OPOLSKIE**Urząd Statystyczny w Opolu**

ul. Krakowska 53a, 45-951 Opole

tel.: 077 423 01 10—11, 077 423 01 20—21,

fax 077 423 01 25

oddziały(1) — Prudnik

WOJEWÓDZTWO WIELKOPOLSKIE**Urząd Statystyczny w Poznaniu**

ul. Jana H. Dąbrowskiego 79, 60-959 Poznań

tel.: 061 279 82 00, fax 061 279 81 00, 061 279 81 01

oddziały(4) — Kalisz, Konin, Kościan, Piła

URZĘDY STATYSTYCZNE (16)

WOJEWÓDZTWO PODKARPACKIE

Urząd Statystyczny w Rzeszowie

ul. Jana III Sobieskiego 10, 35-959 Rzeszów
tel.: 017 853 52 10, 017 853 52 19, fax 017 853 51 57
oddziały (3) — Krosno, Przemyśl, Tarnobrzeg

WOJEWÓDZTWO ZACHODNIOPOMORSKIE

Urząd Statystyczny w Szczecinie

ul. Matejki 22, 70-530 Szczecin
tel.: 091 459 77 00, fax 091 434 05 95
oddziały (2) — Koszalin, Stargard Szczeciński

WOJEWÓDZTWO MAZOWIECKIE

Urząd Statystyczny w Warszawie

ul. 1 Sierpnia 21, 02-134 Warszawa
tel. 022 464 20 00, fax 022 846 76 67
oddziały (5) — Ciechanów, Ostrołęka, Płock, Radom, Siedlce

WOJEWÓDZTWO DOLNOŚLĄSKIE

Urząd Statystyczny we Wrocławiu

ul. Oławska 31, 50-950 Wrocław
tel. 071 371 63 00, fax 071 371 63 60
oddziały (3) — Jelenia Góra, Legnica, Wałbrzych

WOJEWÓDZTWO LUBUSKIE

Urząd Statystyczny w Zielonej Górze

ul. Spokojna 1, 65-954 Zielona Góra
tel. 068 322 31 12, fax 068 325 36 79, 068 325 74 45
oddziały (3) — Gorzów Wielkopolski, Słubice, Żagań

Notatki

Notatki