



### Urząd Statystyczny w Warszawie

ul. 1 Sierpnia 21, 02-134 Warszawa; tel. 22 464 23 15 faks 22 846 76 67

#### RYNEK PRACY

Przeciętne zatrudnienie w sektorze przedsiębiorstw w maju 2011 r. wyniosło **947,0 tys. osób** i było wyższe o 0,6 tys. osób, tj. o 0,1% niż w kwietniu 2011 r. oraz o 13,7 tys. osób, tj. o 1,5% wyższe niż w maju 2010 r.

W stosunku do maja 2010 r. wzrost przeciętnego zatrudnienia zanotowano w sekcjach: obsługa rynku nieruchomości (o 17,2%), administrowanie i działalność wspierająca (o 12,5%), budownictwo (o 11,0%), działalność profesjonalna, naukowa i techniczna (o 10,1%), pozostała działalność usługowa (o 3,9%), przemysł (o 1,2%).

Spadek zatrudnienia wystąpił w sekcjach: informacja i komunikacja oraz transport i gospodarka magazynowa (po 3,0%), działalność związana z kulturą, rozrywką i rekreacją (o 1,5%), za-

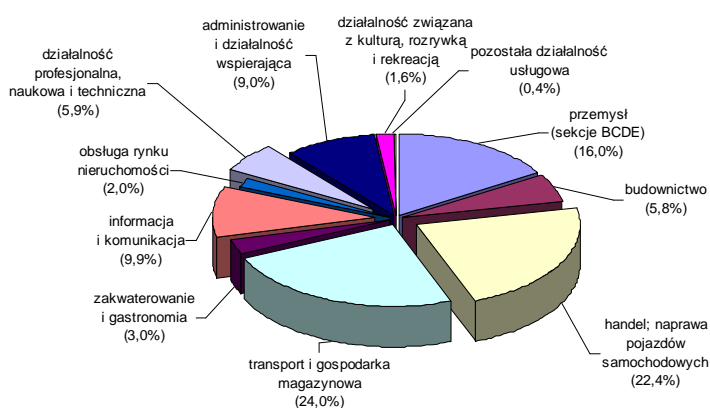
kwaterowanie i gastronomia (o 1,3%), handel; naprawa pojazdów samochodowych (o 0,2%).

W porównaniu z kwietniem 2011 r. wzrost przeciętnego zatrudnienia zanotowano w sekcjach: budownictwo (o 3,3%), przemysł (o 0,8%), ob-

sługa rynku nieruchomości (o 0,7%), informacja i komunikacja (o 0,2%).

Spadek zatrudnienia wystąpił w sekcjach: pozostała działalność usługowa (o 1,0%), administrowanie i działalność wspierająca (o 0,7%), handel; naprawa pojazdów samochodowych (o 0,6%), zakwaterowanie i gastronomia (o 0,4%), transport i gospodarka magazynowa oraz działalność związana z kulturą, rozrywką i rekreacją (po 0,3%), działalność profesjonalna, naukowa i techniczna (o 0,1%).

**STRUKTURA PRZECIĘTNEGO ZATRUDNIENIA WEDŁUG SEKCJI PKD W MAJU 2011 R.**



**W dniach od 1 IV do 30 VI 2011 r.**  
na terytorium Rzeczypospolitej  
**Polskiej**  
trwa  
**Narodowy Spis Powszechny**  
**Ludności i Mieszkań 2011**

według stanu na dzień 31 marca 2011 r., godz. 24.00

**Obowiązek**  
udzielania odpowiedzi wynika  
z Ustawy o Narodowym Spisie  
Powszechnym Ludności i Mieszkań  
z dnia 4 marca 2010 r.

**2010** Statystyczne  
**Vademecum**  
**Samorządowca**

*SVS to specjalnie przygotowane materiały, które pozwolą na szybką i sprawną diagnozę sytuacji społecznej, gospodarczej i środowiskowej w regionach. Zawiera również dane teledadresowe, umożliwiające bezpośredni kontakt z ośrodkami badań regionalnych oraz informacje o zasobach statystyki publicznej, w tym o nowym narzędziu udostępniania danych - Banku Danych Lokalnych.*

## Podstawowe dane o m.st. Warszawie

**Przeciętne zatrudnienie** w sektorze przedsiębiorstw w maju 2011 r. wyniosło 947,0 tys. osób i było o 1,5% wyższe niż przed rokiem.

W końcu maja 2011 r. **liczba zarejestrowanych bezrobotnych** wyniosła 41065 osób i była o 5,8% większa niż przed rokiem, a stopa bezrobocia kształtowała się na poziomie 3,6%.

**Przeciętne miesięczne wynagrodzenie brutto** w sektorze przedsiębiorstw w maju 2011 r. wyniosło 4608,17 zł i było o 4,0% wyższe niż w maju 2010 r.

**Produkcja sprzedana przemysłu** (w cenach stałych) w maju 2011 r. była o 3,5% większa niż przed rokiem.

**Produkcja budowlano-montażowa** (w cenach bieżących) w maju 2011 r. była o 22,9% większa niż przed rokiem.

**Sprzedaż detaliczna** (w cenach bieżących) zrealizowana przez przedsiębiorstwa handlowe i niehandlowe w maju 2011 r. była o 6,7% większa niż w maju 2010 r.

**Sprzedaż hurtowa** (w cenach bieżących) w przedsiębiorstwach handlowych w maju 2011 r. była o 20,5% większa niż przed rokiem.

W końcu maja 2011 r. **liczba zarejestrowanych bezrobotnych** wyniosła **41065 osób** i była o 248 osób, tj. o 0,6% mniejsza niż w końcu kwietnia 2011 r. i o 2266 osób, tj. o 5,8% większa niż w analogicznym okresie 2010 r.

Liczba zarejestrowanych bezrobotnych **kobiet** wyniosła **19485**, co stanowiło 47,4% ogółu bezrobotnych (przed miesiącem 47,2%, a przed rokiem 46,1%) i 16,2% bezrobotnych kobiet w województwie mazowieckim. W stosunku do kwietnia 2011 r. liczba bezrobotnych kobiet zmniejszyła się o 32 osoby, tj. o 0,2%, a w stosunku do maja 2010 r. zwiększyła się o 1580 osób, tj. o 8,8%.

**Stopa bezrobocia** rejestrowanego wynosiła 3,6% (w kwietniu 2011 r. również 3,6%, a w maju 2010 r. 3,4%), *średnia w województwie mazowieckim kształtowała się na poziomie 9,6%* (w kwietniu 2011 r. wynosiła 9,8%, a w maju 2010 r. 9,2%), *natomiast w kraju na poziomie 12,2%* (przed miesiącem 12,6%, a przed rokiem 12,1%).

W maju 2011 r. **zarejestrowano** w urzędach pracy **3800 osób** bezrobotnych (3997 w kwietniu 2011 r., a 3977 w maju 2010 r.). Bezrobotni zarejestrowani stanowili 18,3% ogółu zarejestrowanych bezrobotnych w województwie.

Liczba osób rejestrujących się **po raz pierwszy** wyniosła **1480** (przed miesiącem 1594), co stanowiło 38,9% ogółu nowo zarejestrowanych bezrobotnych oraz 21,5% zarejestrowanych po raz pierwszy w województwie. Udział osób zwolnionych z przyczyn dotyczących zakładu pracy wśród bezrobotnych zarejestrowanych w maju 2011 r. wyniósł 6,3% (w województwie mazowieckim 3,0%), przed miesiącem 8,2%, a przed rokiem 6,5%.

W maju 2011 r. **wyrejestrowano** z ewidencji bezrobotnych **4048 osób** (4417 w kwietniu 2011 r., a 3612 w maju 2010 r.), co stanowiło 14,9% wyrejestrowanych z ewidencji bezrobotnych w województwie mazowieckim. Spośród wyrejestrowanych bezrobotnych 1576 osób podjęło pracę. Ponadto 1688 osób utraciło status bezrobotnego w wyniku niepotwierdzenia gotowości do podjęcia pracy. Przyczyną skreślenia z ewidencji było również dobrowolne zrezygnowanie ze statusu bezrobotnego, rozpoczęcie szkolenia lub stażu, nabycie uprawnień do zasiłku lub świadczenia przedemerytalnego, nabycie praw emerytalnych lub rentowych i inne.

**Prawa do zasiłku nie posiadało 33859 osób**, tj. 82,5% ogółu zarejestrowanych bezrobotnych (przed rokiem 30718 osób, tj. 79,2%). Natomiast **7206 bezrobotnych posiadało prawo do zasiłku**.

Do urzędów pracy **zgłoszono** w maju 2011 r. **1571 ofert pracy**, co stanowiło 19,9% ofert pracy w województwie mazowieckim i w końcu tego miesiąca urzędy **dysponowały ofertami pracy dla 1178 osób**. **Na jedną ofertę pracy** przypadało w końcu maja 2011 r. **35 osób**, (przed miesiącem 36 osób, a przed rokiem 37 osób), a w *województwie mazowieckim 55 osób* (przed miesiącem 63, a przed rokiem 52), zarejestrowanych jako bezrobotne.

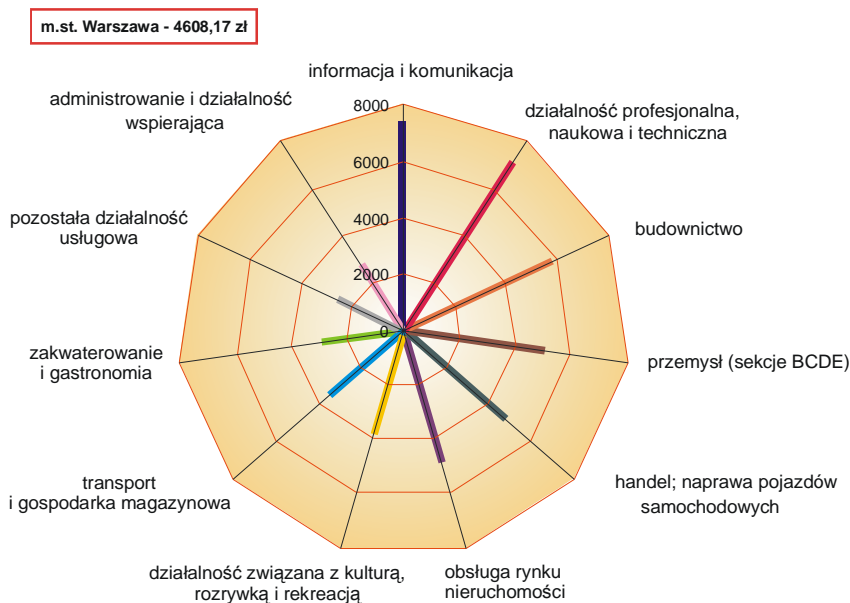
## WYNAGRODZENIA

**Przeciętne miesięczne wynagrodzenie brutto w sektorze przedsiębiorstw** (w jednostkach o liczbie pracujących powyżej 9 osób) w maju 2011 r. wyniosło **4608,17 zł** i było o 3,1% niższe w stosunku do kwietnia 2011 r. i o 4,0% wyższe niż w analogicznym okresie 2010 r.

**W stosunku do maja 2010 r.** wzrost przeciętnego wynagrodzenia brutto wystąpił w sekcjach: przemysł (o 8,9%), administrowanie i działalność wspierająca (o 8,8%), zakwaterowanie i gastronomia (o 5,6%), informacja i komunikacja (o 4,7%), transport i gospodarka magazynowa (o 4,5%), handel; naprawa pojazdów samochodowych (o 3,6%), działalność związana z kulturą, rozrywką i rekreacją (o 3,3%), obsługa rynku nieruchomości (o 0,5%),

Spadek przeciętnego wynagrodzenia brutto odnotowano w sekcjach: pozostała działalność usługowa (o 34,6%), działalność profesjonalna, naukowa i techniczna (o 2,6%), budownictwo (o 1,5%).

### PRZECIĘTNE MIESIĘCZNE WYNAGRODZENIE BRUTTO WEDŁUG SEKCJI PKD W MAJU 2011 R.



**W porównaniu z kwietniem 2011 r.** spadek przeciętnego wynagrodzenia brutto wystąpił w sekcjach: handel; naprawa pojazdów samochodowych (o 8,8%), obsługa rynku nieruchomości (o 6,6%), działalność związana z kulturą, rozrywką i rekreacją (o 3,2%), działalność profesjonalna, naukowa i techniczna (o 3,1%), transport i gospodarka magazynowa (o 2,5%), budownictwo (o 1,2%), informacja i komunikacja (o 0,9%), zakwaterowanie i gastronomia oraz przemysł (po 0,6%).

Wzrost przeciętnego wynagrodzenia brutto odnotowano w sekcjach: administrowanie i działalność wspierająca (o 1,5%), pozostała działalność usługowa (o 0,6%),

W maju 2011 r. wyższe przeciętne wynagrodzenia otrzymali pracownicy sektora prywatnego (4866,27 zł) niż publicznego (3919,40 zł) o 946,87 zł, tj. o 24,2%.

## Podstawowe dane o m.st. Warszawie

Według wstępnych danych w okresie styczeń - maj 2011 r. **oddano do użytkowania 2551 mieszkań** (o 48,8% mniej niż w analogicznym okresie 2010 r.).

**Podmioty gospodarki narodowej**<sup>a</sup>

ogółem	338 074
w tym spółki handlowe	70 675
w tym z udziałem kapitału zagranicznego	20 783

*a W rejestrze REGON, bez rolników indywidualnych; stan w końcu maja.*

\*\*\*

Prezentowane dane o pracujących, zatrudnieniu, wynagrodzeniach oraz o przychodach ze sprzedaży produkcji przemysłu i budownictwa, a także o sprzedaży detalicznej i hurtowej towarów – w ujęciu miesięcznym – dotyczą podmiotów gospodarczych, w których liczba pracujących przekracza 9 osób.

W stosunku do obowiązującej klasyfikacji PKD 2007 (Polskiej Klasyfikacji Działalności 2007) dokonano dodatkowego grupowania, ujmując pod pojęciem „Przemysł” sekcje: B - „Górnictwo i wydobywanie”, C - „Przetwórstwo przemysłowe”, D - „Wytwarzanie i zaopatrywanie w energię elektryczną, gaz, parę wodną i gorącą wodę” oraz E - „Dostawa wody; gospodarowanie ściekami i odpadami; rekultywacja”.

## Udostępnianie informacji statystycznych w US w Warszawie prowadzi

MAZOWIECKI OŚRODEK  
BADAŃ REGIONALNYCH

w skład którego wchodzi:  
Centrum Informacji Statystycznej i Biblioteka  
pok. 18, parter  
tel./faks 22 846-78-32  
tel. 22 464-23-20, 22 464-20-85  
e-mail: informatoriumUSWAW@stat.gov.pl

Wyniki badań statystycznych statystyki  
publicznej upowszechniane i udostępniane  
są w formie:

- informacji udzielanych bezpośrednio,  
telefonicznie lub na piśmie;
- zleceń realizowanych na indywidualne  
zamówienia;
- wydawnictw statystycznych  
(np. miesięczników, kwartalników,  
roczników i publikacji jednorazowych);
- krótkich wiadomości statystycznych  
i komunikatów.

Interesanci mogą korzystać  
z usług Centrum Informacji Statystycznej  
w godz. 7<sup>30</sup> - 18<sup>00</sup> w poniedziałki  
w godz. 7<sup>30</sup> - 15<sup>00</sup> od wtorku do piątku  
w Urzędzie Statystycznym w Warszawie i jego  
oddziałach.

Na miejscu w Centrum Informacji Statystycznej udostępniane są:

- bieżące komunikaty GUS i informacje  
US o podstawowych wielkościach i wskaźnikach;
- publikacje US i GUS takie jak: roczniki  
statystyczne, biuletyny, publikacje branżowe,  
zeszyty metodyczne, klasyfikacje itp.;
- informacje o nowościach wydawniczych  
oraz planowanych do wydania publikacjach  
urzędów statystycznych i GUS;
- ponadto Biblioteka US oferuje do wglądu  
Dzienniki Urzędowe GUS oraz Dzienniki  
Ustaw i Monitorzy Polskie.

## PRZEMYSŁ I BUDOWNICTWO

**Produkcja sprzedana przemysłu** w maju 2011 r. wyniosła (w cenach bieżących) 7184,2 mln zł i była (w cenach stałych) większa w porównaniu z majem 2010 r. o 3,5%.

W stosunku do maja 2010 r. odnotowano wzrost produkcji sprzedanej w przetwórstwie przemysłowym o 7,8%.

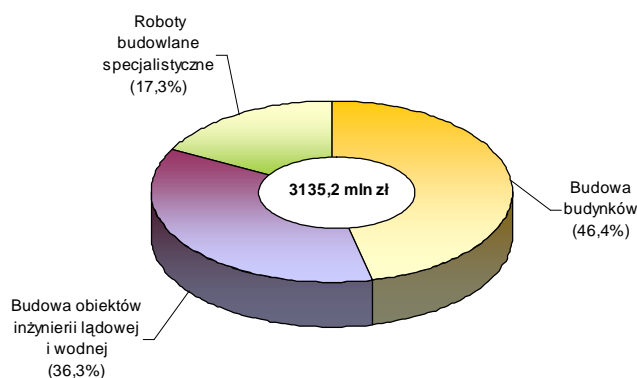
W okresie styczeń-maj 2011 r. produkcja sprzedana przemysłu wyniosła 38190,2 mln zł (w cenach bieżących) i była (w cenach stałych) wyższa o 2,1% od osiągniętej w analogicznym okresie 2010 r. W przetwórstwie przemysłowym odnotowano wzrost produkcji o 3,6%.

Wśród działów zaliczanych do przetwórstwa przemysłowego znaczący wzrost sprzedaży odnotowano m.in.: w produkcji metali (o 113,0%), produkcji wyrobów tekstylnych (o 58,0%), produkcji wyrobów z pozostałych mineralnych surowców niemetalicznych (o 31,0%), produkcji mebli (o 19,0%), produkcji odzieży (o 18,8%), produkcji napojów (o 16,2%).

Największy spadek sprzedaży wystąpił m.in.: w naprawie, konserwacji i instalowaniu maszyn i urządzeń (o 45,5%) produkcji maszyn i urządzeń (o 24,5%), pozostałej produkcji wyrobów (o 21,0%), produkcji wyrobów farmaceutycznych (o 12,5%), produkcji pozostałego sprzętu transportowego (o 12,3%).

Wydajność pracy, mierzona produkcją sprzedaną na 1 zatrudnionego w przemyśle,

### STRUKTURA PRODUKCJI SPRZEDANEJ BUDOWNICTWA WEDŁUG DZIAŁÓW W MAJU 2011 R. (ceny bieżące)



w okresie styczeń-maj 2011 r. wyniosła 250,5 tys. zł (w cenach bieżących) i była – licząc w cenach stałych – o 0,4% wyższa niż przed rokiem.

**Produkcja sprzedana budownictwa** w maju 2011 r. wyniosła (w cenach bieżących) 3135,2 mln zł i była o 28,1% wyższa niż w kwietniu 2011 r. oraz o 28,0% większa niż w analogicznym okresie ubiegłego roku.

W okresie styczeń-maj 2011 r. produkcja sprzedana budownictwa osiągnęła wartość 11562,7 mln zł, tj. o 20,3% większą niż w analogicznym okresie 2010 r.

Produkcja budowlano-montażowa w maju 2011 r. ukształtowała się na poziomie 1266,4 mln zł (w cenach bieżących) i stanowiła 40,4% produkcji sprzedanej budownictwa. W stosunku do poprzedniego miesiąca produkcja budowlano-montażowa zwiększyła się o 32,0%, natomiast w porównaniu z majem 2010 r. wzrosła o 22,9%.

W okresie styczeń-maj 2011 r. produkcja budowlano-montażowa ukształtowała się na poziomie 4204,3 mln zł i stanowiła 36,4% produkcji sprzedanej budownictwa (przed rokiem 36,9%)

Wzrost produkcji w stosunku do analogicznego okresu 2010 r. wystąpił w przedsiębiorstwach zajmujących się budową obiektów inżynierii lądowej i wodnej (o 212,6%). Natomiast spadek produkcji wystąpił w podmiotach zajmujących się budową budynków (o 9,3%), w jednostkach wykonujących roboty budowlane specjalistyczne (o 2,3%).

Wydajność pracy, mierzona produkcją na 1 zatrudnionego w budownictwie, w maju 2011 r. wyniosła 56,6 tys. zł i była o 24,0% wyższa niż przed miesiącem i o 15,3% większa niż w maju 2010 r.

## HANDEL

**Sprzedaż detaliczna** zrealizowana przez przedsiębiorstwa handlowe i niehandlowe w maju 2011 r. (w cenach bieżących) była o 0,5% większa niż w kwietniu 2011 r. oraz o 6,7% wyższa w odniesieniu do maja 2010 r.

W stosunku do maja 2010 r. wzrosła m.in. sprzedaż w grupach: „pozostała sprzedaż detaliczna w niewyspecjalizowanych sklepach” (o 126,9%)<sup>a</sup>, „prasa, książki, pozostała sprzedaż w wyspecjalizowanych sklepach” (o 19,8%), „włókno, odzież, obuwie” (o 19,5%), „paliwa stałe, ciekłe i gazowe (o 15,4%), a także „farmaceutyki, kosmetyki, sprzęt ortopedyczny” (o 10,8%).

Natomiast mniejsza niż przed rokiem była m.in. sprzedaż żywności, napojów i wyrobów tytoniowych (o 29,7%).

W porównaniu z kwietniem br. wzrost sprzedaży odnotowano m.in. w grupach: „prasa, książki, pozostała sprzedaż w wyspecjalizowanych sklepach” (o 7,5%), „meble, RTV, AGD” (o 7,0%), „paliwa stałe, ciekłe i gazowe” (o 3,2%), „włókno, odzież, obuwie” (o 2,1%).

Mniejsza niż przed miesiącem była m.in. sprzedaż: żywności, napojów i wyrobów tytoniowych (o 8,3%), farmaceutyków, kosmetyków, sprzętu ortopedycznego (o 5,1%) oraz pojazdów samochodowych, motocykli, części (o 1,4%).

W okresie styczeń-maj 2011 r. w porównaniu z analogicznym okresem 2010 r. sprzedaż detaliczna zwiększyła się o 5,1%.

**Sprzedaż hurtowa** w przedsiębiorstwach handlowych w maju 2011 r. (w cenach bieżących) była większa o 2,1% w stosunku do poprzedniego miesiąca oraz o 20,5% wyższa w odniesieniu do maja 2010 r., a w przedsiębiorstwach hurtowych odpowiednio większa o 1,3% i 17,4%.

W okresie styczeń-maj 2011 r. przedsiębiorstwa handlowe zrealizowały sprzedaż hurtową o 18,1% większą niż przed rokiem, natomiast przedsiębiorstwa hurtowe – o 16,4%.

<sup>a</sup> Duży wzrost sprzedaży detalicznej w porównaniu do roku poprzedniego w grupie „pozostała sprzedaż detaliczna w niewyspecjalizowanych sklepach” spowodowany był zmianą PKD jednej z dużych sieci handlowych.

### Forma składania zamówień:

Pocztą na adres:  
Urząd Statystyczny w Warszawie,  
ul. 1 Sierpnia 21, 02-134 Warszawa

Bezpośrednio w sekretariacie lub Centrum  
Informacji Statystycznej US w Warszawie

Faksem: 22 846-76-67

### Składający zamówienie powinien:

- ✓ dokładnie określić zakres potrzebnych danych:
  - tematyczny (z zakresu statystyki społecznej i gospodarczej),
  - czasowy (za jakie lata lub miesiące),
  - terytorialny (województwo, powiat, gmina)
- ✓ potwierdzić sposób płatności i formę udostępniania danych,
- ✓ podać rodzaj rachunku (z VAT czy bez),
- ✓ podać NIP,
- ✓ podać nazwisko i telefon osoby, z którą należy się kontaktować w sprawie zamówienia.

Zamówione informacje statystyczne udostępniane są odbiorcom odpłatnie. Realizacja usługi może nastąpić po zaakceptowaniu przez zamawiającego jej ceny i wpłaceniu na konto US w Warszawie określonej należności.

Nieodpłatnie udostępni się informacje organom prowadzącym rejestry i systemy informacyjne administracji publicznej, organom administracji rządowej i samorządu terytorialnego, innym instytucjom rządowym, Najwyższej Izbie Kontroli i Narodowemu Bankowi Polskiemu w zakresie określonym w ustawie z dnia 29 czerwca 1995 r. o statystyce publicznej (Dz. U. Nr 88, z 1995 r., poz. 439).

### Forma udostępniania danych:

Kserokopia.  
Wydruk komputerowy.  
Zapis komputerowy na nośniku.  
Poczta elektroniczna.

### Sposób uiszczania należności:

Gotówką (w kasie US, w godz. 11:00 - 14:00).  
Przelewem.  
Za zaliczeniem pocztowym.

## Publikacje

Urzędu Statystycznego w Warszawie  
przewidziane do wydania w 2011 r.

### Roczniki statystyczne

Rocznik Statystyczny  
Województwa Mazowieckiego 2011  
książka ..... 28,00  
CD-ROM ..... 15,00

Województwo Mazowieckie 2011 —  
Podregiony, Powiaty, Gminy  
książka ..... 28,00  
CD-ROM ..... 15,00

Rocznik Statystyczny Warszawy 2011  
książka ..... 25,00  
CD-ROM ..... 15,00

### Informacje i opracowania statystyczne

Biuletyn Statystyczny Województwa  
Mazowieckiego (kwartalnik) ..... 20,00

Przegląd Statystyczny Warszawy  
(kwartalnik) ..... 15,00

Panorama dzielnic Warszawy w 2010 r.  
książka ..... 25,00  
CD-ROM ..... 15,00

Ludność, ruch naturalny i migracje  
w województwie mazowieckim w 2010 r.  
książka ..... 18,00  
CD-ROM ..... 15,00

Rynek pracy w województwie  
mazowieckim w 2010 r.  
książka ..... 18,00  
CD-ROM ..... 15,00

Zmiany strukturalne grup podmiotów  
gospodarki narodowej w województwie  
mazowieckim w 2010 r.  
CD-ROM ..... 15,00

Portret województwa mazowieckiego  
2005–2010  
książka ..... 20,00  
CD-ROM ..... 15,00

Statystyka gmin i powiatów województwa  
mazowieckiego 2002–2009

Internet

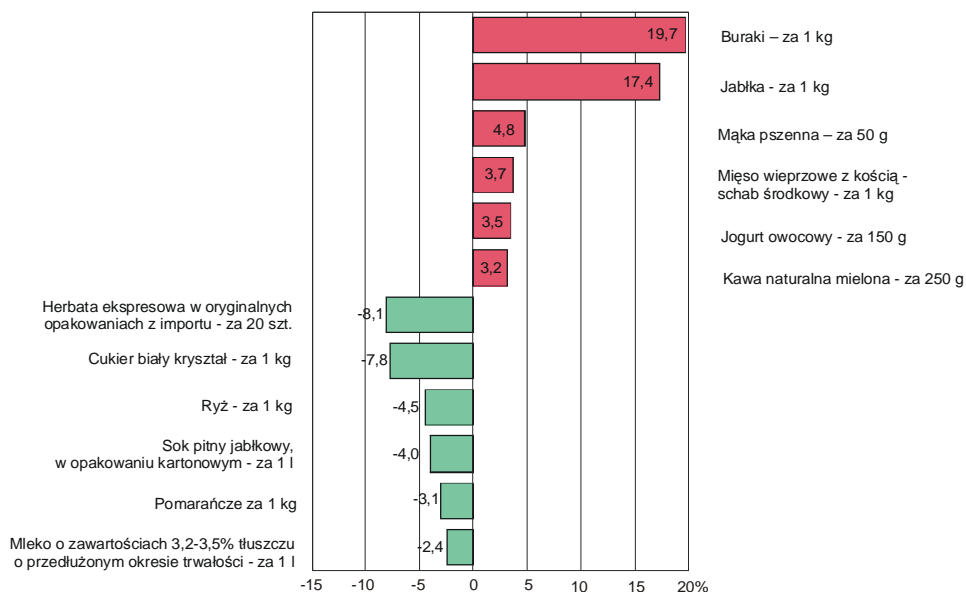
Przemiany społeczno-gospodarcze miasta  
Radom w latach 1997-2010

książka ..... 20,00  
CD-ROM ..... 15,00

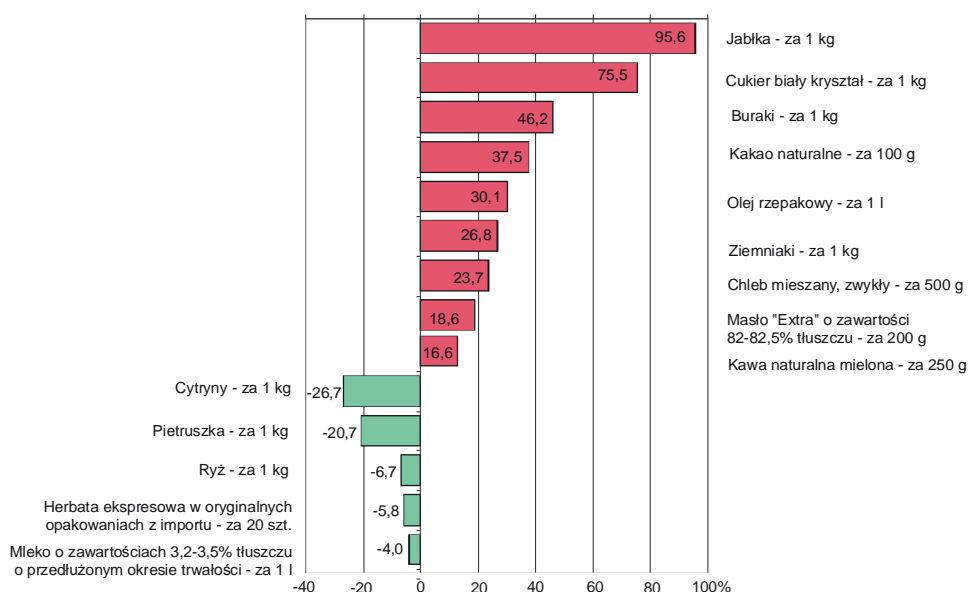
## CENY DETALICZNE

Średnie ceny detaliczne wybranych **artykułów żywnościowych** w maju 2011 r. w stosunku do kwietnia 2011 r. oraz analogicznego okresu roku ubiegłego kształtowały się w następujący sposób.

**ZMIANY ŚREDNIH CEN DETALICZNYCH  
WYBRANYCH ARTYKUŁÓW ŻYWNOCIOWYCH W MAJU 2011 R.**  
(miesiąc poprzedni = 100)

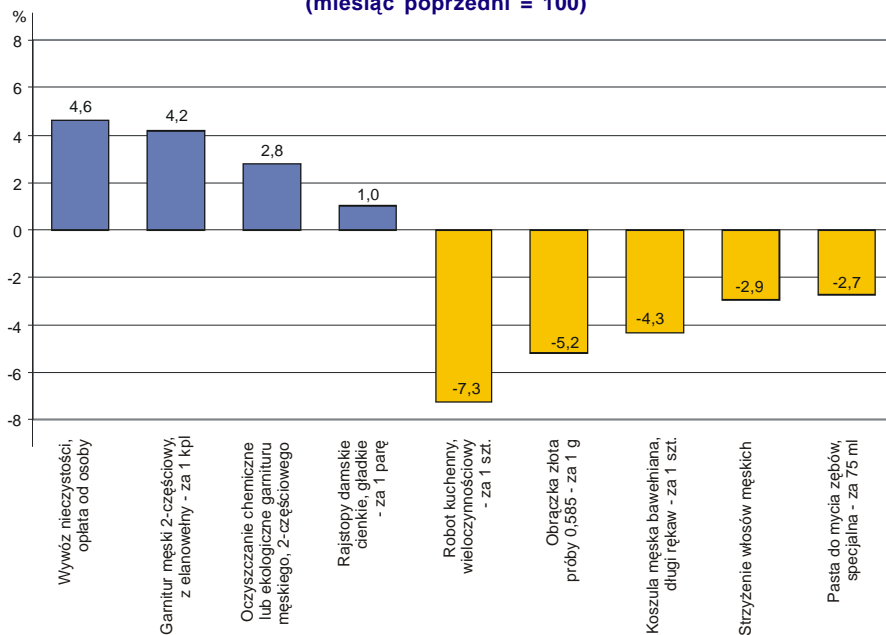


**ZMIANY ŚREDNIH CEN DETALICZNYCH  
WYBRANYCH ARTYKUŁÓW ŻYWNOCIOWYCH W MAJU 2011 R.**  
(analogiczny miesiąc roku poprzedniego = 100)

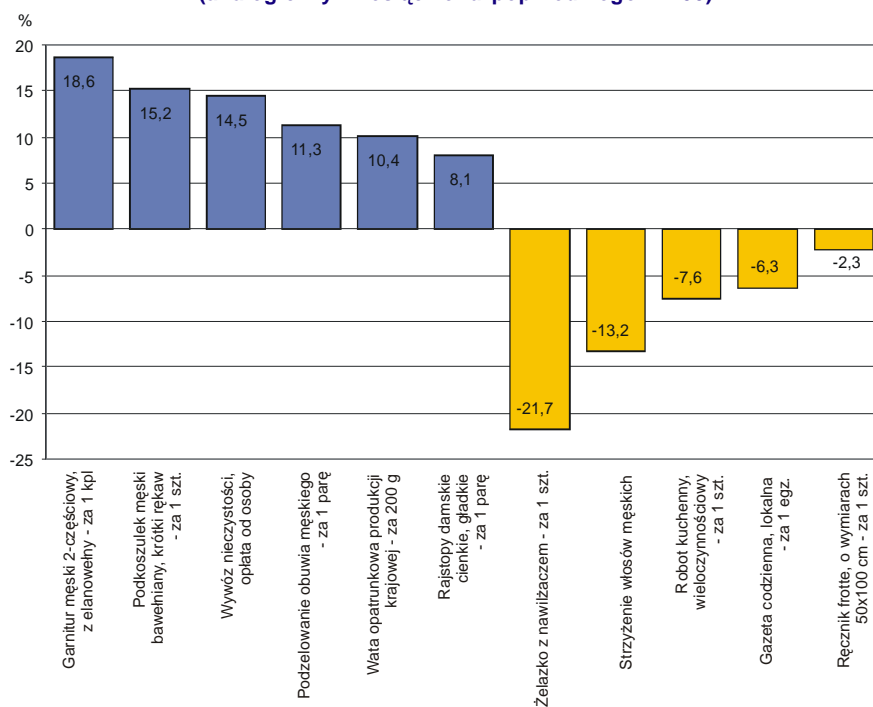


Średnie ceny wybranych **towarów i usług konsumpcyjnych (bez artykułów żywnościowych)** w maju 2011 r. w stosunku do kwietnia 2011 r. oraz do maja 2010 r. kształtowały się w następujący sposób.

**ZMIANY ŚREDNICH CEN DETALICZNYCH  
WYBRANYCH TOWARÓW I USŁUG KONSUMPCYJNYCH  
(bez artykułów żywnościowych) W MAJU 2011 R.  
(miesiąc poprzedni = 100)**



**ZMIANY ŚREDNICH CEN DETALICZNYCH  
WYBRANYCH TOWARÓW I USŁUG KONSUMPCYJNYCH  
(bez artykułów żywnościowych) W MAJU 2011 R.  
(analogiczny miesiąc roku poprzedniego = 100)**



Wśród towarów i usług niekonsumpcyjnych w maju 2011 r. w stosunku do kwietnia 2011 r. wzrosły ceny m.in.: miski ustępowej, białej (o 8,3%), płyty styropianowej i płyty OSB3 (po 4,7%), cementu portlandzkiego (o 4,2%), baterii umywalkowej (o 3,5%).

Zmniejszyły się ceny np.: gipsu budowlanego (o 10,7%), płytki ceramicznej podłogowej (o 4,3%), brodzika akrylowego z kabiną (o 3,6%), płyty gipsowo-kartonowej (o 3,3%), miski ustępowej, kompakt (o 2,7%).

**Opracowania sygnałne  
przewidziane  
do wydania w 2011 r.**

Komunikat o sytuacji społeczno-gospodarczej woj. mazowieckiego.

Stan i ruch naturalny ludności w woj. mazowieckim w 2010 r.

Aktywność ekonomiczna ludności w woj. mazowieckim. (IV kw. 2010 r., I, II, III kw. 2011 r.)

Budownictwo mieszkaniowe w woj. mazowieckim w 2010 r.

Podmioty gospodarki narodowej wpisane do rejestru REGON w woj. mazowieckim. Stan na koniec 2010 r.

Turystyka w woj. mazowieckim w 2010 r.

Statystyka Warszawy.

Wybrane dane o podregionach województwa mazowieckiego. (IV kw. 2010 r., I, II, III kw. 2011 r.)

Rolnictwo w woj. mazowieckim w 2010 r.

Budżety gospodarstw domowych w woj. mazowieckim w 2010 r.

Rachunki regionalne w woj. mazowieckim w latach 1999-2009.

Szkoły wyższe w woj. mazowieckim w 2010 r.

**Informacje na temat publikacji wydawanych przez urząd uzyskamy w:**

**Centrum Informacji Statystycznej,**  
pok. 18, parter  
tel. 22 464-20-85, 22 464-23-20  
faks 22 846-78-32

**oraz  
w Centrach Informacji Statystycznej w:**

**Oddziały w Ciechanowie**  
06-400 Ciechanów, ul. Nadrzeczna 1  
tel. 23 672-53-12

**Oddziały w Ostrołęce**  
07-410 Ostrołęka, ul. Insurekcyjna 3  
tel. 29 760-78-50

**Oddziały w Płocku**  
09-407 Płock, ul. Otolińska 21  
tel. 24 366-50-37

**Oddziały w Radomiu**  
26-610 Radom, ul. Planty 39/45  
tel. 48 363-06-07

**Oddziały w Siedlcach**  
08-110 Siedlce, ul. Pułaskiego 19/21  
tel. 25 632-71-65

**SPRZEDAŻ DETALICZNA WYDAWNICTW  
URZĘDU STATYSTYCZNEGO  
PROWADZA:**

**US w Warszawie,**  
**Centrum Informacji Statystycznej,**  
parter, pok. 18

**Punkt sprzedaży**  
Zakładu Wydawnictw Statystycznych  
00-925 Warszawa,  
al. Niepodległości 208 (parter)  
tel. bezp. 22 608-34-27

**U w a g a.** Zamówienia na prenumeratę publikacji można składać przez Internet [www.stat.gov.pl/warsz/](http://www.stat.gov.pl/warsz/) - zakładka publikacje w sprzedaży, pisemnie, faksem lub e-mailem na adres Urzędu Statystycznego w Warszawie, podając pełny adres odbiorcy z kodem pocztowym oraz numerem identyfikacyjnym płatnika VAT (NIP).



W porównaniu z majem 2010 r. **wzrosły** ceny m.in.: brodzika akrylowego z kabiną (o 41,8%), płyty OSB3 (o 31,8%), płyty styropianowej (o 29,2%), gipsu budowlanego (o 28,5%), oleju napędowego, letniego (o 17,2%), gwoździ budowlanych (o 15,5%).

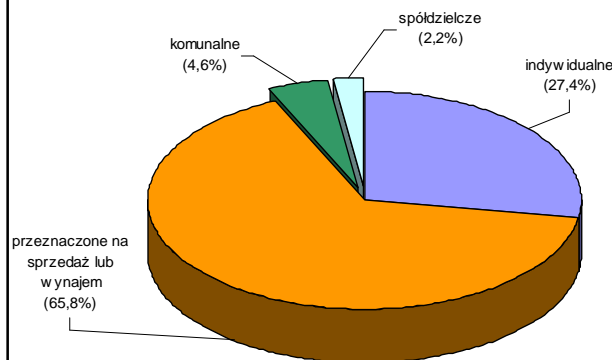
**Zmniejszyły się** ceny m.in.: cementu portlandzkiego (o 14,3%), zaprawy klejącej do glazury i terakoty (o 13,7%), paneli podłogowych drewnianych (o 13,5%), łopaty do piasku (o 8,2%), płyty wiórowej laminowanej (o 5,2%), drzwi zewnętrznych, wejściowych z ościeżnicą (o 3,7%).

**BUDOWNICTWO MIESZKANIOWE**

Według wstępnych danych<sup>1</sup>, w Warszawie w okresie styczeń–maj 2011 r. oddano do użytkowania 2551 mieszkań (o 48,8% mniej niż w analogicznym okresie 2010 r.), a w województwie mazowieckim 8492 mieszkania, tj. o 29,1% mniej niż w okresie styczeń–maj 2010 r.

Wzrost liczby oddanych mieszkań odnotowano w budownictwie indywidualnym (z 401 do 698 mieszkań, tj. o 74,1% więcej).

**STRUKTURA MIESZKAŃ ODDANYCH  
DO UŻYTKOWANIA W M.ST. WARSZAWIE WEDŁUG FORM  
BUDOWNICTWA W OKRESIE STYCZEŃ-MAJ 2011 R.**



Natomiast spadek nastąpił w budownictwie realizowanym na sprzedaż lub wynajem, które oddało do użytkowania 1679 mieszkań (o 59,1% mniej) oraz w budownictwie spółdzielczym – 56 (o 88,0% mniej). W budownictwie komunalnym oddano do użytkowania 118 mieszkań.

W okresie styczeń–maj 2011 r. w budownictwie społecznym czynszowym i zakładowym nie oddano mieszkań do użytkowania.

W okresie styczeń–maj 2011 r. **rozpoczęto budowę 5179 mieszkań** (o 26,7% mniej niż w analogicznym okresie 2010 r.), z czego: 4589 w budownictwie realizowanym na sprzedaż lub wynajem, 303 w budownictwie komunalnym, 287 w budownictwie indywidualnym.

W okresie styczeń–maj 2011 r. w Warszawie **wydano pozwolenia na budowę 4632 mieszkań** (o 25,1% więcej niż w analogicznym okresie 2010 r.), w tym w budynkach realizowanych przez inwestorów indywidualnych na 333 mieszkania, tj. o 27,6% mniej niż w analogicznym okresie 2010 r.

**Przeciętna powierzchnia użytkowa 1 mieszkania** oddanego do użytkowania w okresie styczeń–maj 2011 r. wyniosła **90,0 m<sup>2</sup>** i zwiększyła się w stosunku do analogicznego okresu 2010 r. o 13,9 m<sup>2</sup>. W budownictwie indywidualnym przeciętna powierzchnia użytkowa wyniosła – 136,4 m<sup>2</sup> (o 37,9 m<sup>2</sup> mniej niż w analogicznym okresie 2010 r.), w budownictwie spółdzielczym – 70,8 m<sup>2</sup> (o 4,4 m<sup>2</sup> więcej), w budownictwie realizowanym na sprzedaż lub wynajem – 75,1 m<sup>2</sup> (o 7,5 m<sup>2</sup> więcej), w budownictwie komunalnym – 36,8 m<sup>2</sup>.

<sup>1</sup> Dane meldunkowe.

TABL. 1. WYBRANE DANE O M. ST. WARSZAWIE

WYSZCZEGÓLNIENIE A – 2010 r. B – 2011 r.			I	II	III	IV	V	VI	VII	VIII	IX	X	XI	XII
	Ludność <sup>a</sup> (w tys. osób) .....	A	.	.	1715,2	.	.	1716,9	.	.	1719,2	.	.	1720,4
	B	.	.	.	.	.	.	.	.	.	.	.	.	
Bezrobotni zarejestrowani <sup>a</sup> (w tys. osób) .....	A	34,2	36,4	37,7	38,4	38,8	38,9	38,6	38,1	38,0	37,8	38,8	38,6	
	B	40,0	40,9	41,7	41,3	41,1								
Stopa bezrobocia <sup>ab</sup> (w %) .....	A	3,1	3,2	3,4	3,4	3,4	3,4	3,4	3,4	3,4	3,3	3,4	3,4	
	B	3,5	3,6	3,6	3,6	3,6								
Oferty pracy (w ciągu miesiąca) .....	A	1115	1126	1986	1348	1529	1864	1519	1616	1792	2066	1922	1594	
	B	1238	1311	1721	1517	1571								
Liczba bezrobotnych na 1 ofertę pracy <sup>a</sup> .....	A	56	48	26	34	37	30	40	31	27	26	30	37	
	B	43	38	33	36	35								
Przeciętne zatrudnienie w sektorze przedsiębiorstw <sup>c</sup> (w tys. osób) .....	A	938,5	937,0	936,5	935,5	933,2	934,5	936,3	933,3	931,2	936,0	938,8	939,0	
	B	948,0	950,2	947,9	946,4	947,0								
poprzedni miesiąc = 100 .....	A	100,6	99,8	99,9	99,9	99,8	100,1	100,2	99,7	99,8	100,5	100,3	100,0	
	B	101,0	100,2	99,8	99,8	100,1								
analogiczny miesiąc poprzedniego roku = 100 .....	A	99,7	99,8	100,0	99,8	99,4	100,0	100,0	99,8	99,7	100,2	100,5	100,7	
	B	101,0	101,4	101,2	101,2	101,5								
Przeciętne wynagrodzenia miesięczne brutto w sektorze przedsiębiorstw <sup>c</sup> (w zł) .....	A	4304,31	4345,26	4806,31	4498,07	4429,13	4474,83	4457,24	4371,03	4424,43	4635,69	4480,98	4805,34	
	B	4486,22	4529,80	5080,26	4756,70	4608,17								
poprzedni miesiąc = 100 .....	A	91,9	101,0	110,6	93,6	98,5	101,0	99,6	98,1	101,2	104,8	96,7	107,2	
	B	93,4	101,0	112,2	93,6	96,9								
analogiczny miesiąc poprzedniego roku = 100 .....	A	98,6	100,6	103,4	100,4	104,3	103,7	98,3	101,2	102,6	102,1	102,7	102,6	
	B	104,2	104,3	105,7	105,7	104,0								
Mieszkania oddane do użytkowania (od początku roku) ....	A	729	1711	2666	3720	4979	5631	7006	7585	9900	11323	12070	12462	
	B	538*	712*	1096*	1337*	2551								
analogiczny okres poprzedniego roku = 100 .....	A	30,9	44,8	51,8	49,1	55,1	56,0	55,3	54,8	65,5	65,0	65,6	64,0	
	B	73,8*	41,6*	41,1*	35,9*	51,2								

a Stan w końcu okresu. b Udział zarejestrowanych bezrobotnych w cywilnej ludności aktywnej zawodowo. c W przedsiębiorstwach o liczbie pracujących powyżej 9 osób.

TABL. 1. WYBRANE DANE O M. ST. WARSZAWIE (dok.)

WYSZCZEGÓLNIENIE		I	II	III	IV	V	VI	VII	VIII	IX	X	XI	XII
A – 2010 r.													
B – 2011 r.													
Produkcja sprzedana przemysłu <sup>a</sup> (w cenach stałych):													
analogiczny miesiąc poprzedniego roku = 100 .....	A	102,9	110,3	116,5	116,9	100,7	122,4	110,8	113,8	100,3	102,7	107,7	100,0
	B	106,5	102,3	90,6	91,5	103,5							
Produkcja budowlano-montażowa <sup>a</sup> (w cenach bieżących):													
poprzedni miesiąc = 100 .....	A	33,6	109,6	136,1	128,8	120,2	133,4	79,9	112,7	113,9	96,8	73,8	153,9
	B	37,8	107,9	140,1	108,3	132,0							
analogiczny miesiąc poprzedniego roku = 100 .....	A	59,0	69,7	81,1	93,0	107,4	114,9	74,8	92,4	123,4	83,5	72,1	116,6
	B	131,3	129,3	133,1	111,9	122,9							
Sprzedaż detaliczna towarów <sup>a</sup> (w cenach bieżących):													
poprzedni miesiąc = 100 .....	A	71,0	88,7	114,2	95,1	106,2	100,6	104,3	98,9	99,6	107,2	93,8	136,0
	B	64,3	96,3	116,2	104,4	100,5							
analogiczny miesiąc poprzedniego roku = 100 .....	A	101,6	90,9	91,9	89,7	95,8	95,5	96,3	99,1	96,0	96,8	95,5	102,8
	B	93,0	100,9	102,7	112,8	106,7							
Wskaźnik rentowności obrotu w przedsiębiorstwach <sup>b</sup> :													
brutto <sup>c</sup> (w %) .....	A	.	.	5,3	.	.	4,6	.	.	6,1	.	.	5,8
	B	.	.	3,7	.	.							
netto <sup>d</sup> (w %).....	A	.	.	4,1	.	.	3,4	.	.	5,1	.	.	4,9
	B	.	.	2,8	.	.							
Podmioty gospodarki narodowej <sup>e</sup> .....													
	A	329067	330089	331076	332176	334220	335579	336889	338661	339902	341610	342610	344261
	B	344674	345888	345407	338561	338074							
w tym spółki handlowe .....	A	63944	64286	64682	65142	65556	66028	66440	66820	67234	67928	68290	68789
	B	69279	69728	69843	70205	70675							
w tym z udziałem kapitału zagranicznego .....	A	19665	19711	19750	19809	19875	19966	20033	20106	20198	20343	20452	20527
	B	20574	20660	20654	20705	20783							

a W przedsiębiorstwach o liczbie pracujących powyżej 9 osób. b O liczbie pracujących powyżej 49 osób, bez przedsiębiorstw rolnictwa, leśnictwa, łowiectwa i rybactwa oraz działalności finansowej i ubezpieczeniowej; dane prezentowane są narastająco. c Relacja wyniku finansowego brutto do przychodów z całokształtu działalności. d Relacja wyniku finansowego netto do przychodów z całokształtu działalności. e W rejestrze REGON, bez rolników indywidualnych; stan w końcu okresu.

U w a g a. W tablicy zastosowano następujące znaki umowne: (.) zupełny brak informacji albo brak informacji wiarygodnych, znak \* oznacza, że dane zostały zmienione w stosunku do wcześniej opublikowanych.