



**GLÓWNY URZĄD STATYSTYCZNY**  
Urząd Statystyczny w Rzeszowie



Notatka informacyjna nr 1/2011

## **Charakterystyka obszarów przygranicznych przy zewnętrznej granicy Unii Europejskiej na terenie Polski**

Zewnętrzna granica Unii Europejskiej na terenie Polski liczy 1 163 km, co stanowi ok. 33% długości granicy państwowej RP. Najdłuższy odcinek przypada na granicę z Ukrainą – 535 km (tj. 46,0%), nieco mniejszy z Białorusią – 418 km (tj. 35,9%) i najmniejszy z Rosją (Obwodem kaliningradzkim) – 210 km (tj. 18,1%). W strefie przygranicznej przy zewnętrznej granicy Unii Europejskiej po stronie polskiej położonych jest 214 gmin<sup>1</sup>. Spośród nich najwięcej znajduje się w województwie lubelskim – 73 gminy, następnie podlaskim – 52, podkarpackim – 43, warmińsko-mazurskim – 39, a także 5 gmin leży w województwie mazowieckim i 2 w pomorskim.

### **Sytuacja demograficzna**

Gminy strefy przygranicznej obejmują obszar ponad 35 tys. km<sup>2</sup> (ponad 11% powierzchni Polski), który zamieszkuje około 1,9 mln osób (ok. 5% ludności Polski). Pod względem powierzchni największa jest strefa przy granicy polsko-białoruskiej (39,1%), następna przy granicy z Ukrainą (35,6%) i najmniejsza z Rosją (25,3%). Natomiast najwięcej ludności mieszka w strefie przy granicy z Ukrainą (42,2%), następnie z Białorusią (29,3%) i Rosją (28,5%).

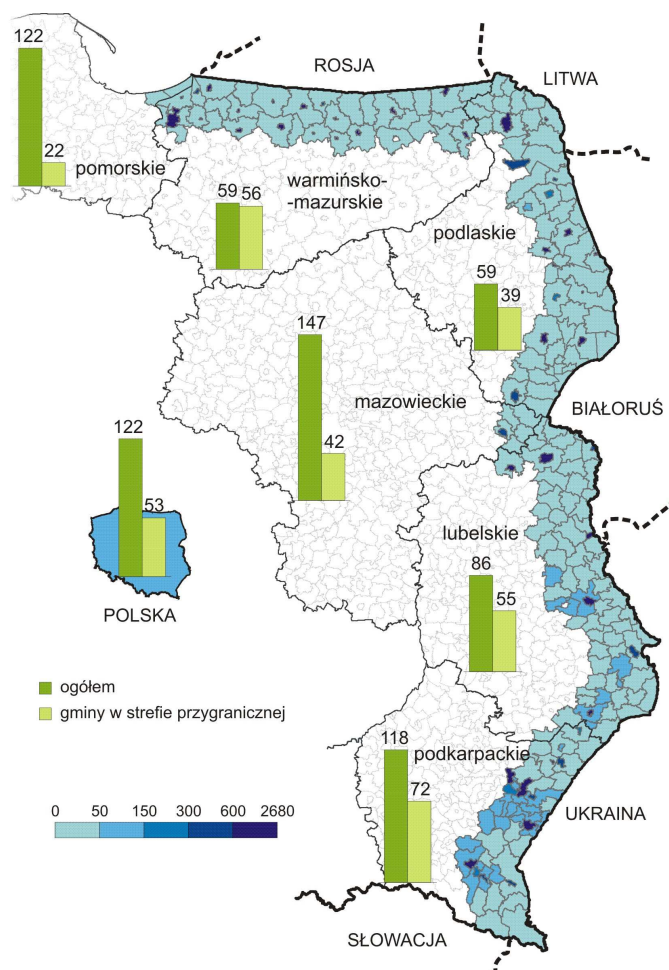
**Strefa przygraniczna** zdelimitowana została na podstawie definicji zawartej w Rozporządzeniu (WE) nr 1931/2006 Parlamentu Europejskiego i Rady z dnia 20 grudnia 2006 r. przy założeniu, że najmniejszą jednostką administracyjną jest gmina. Jako strefę przygraniczną przyjęto obszar gmin sięgający nie dalej niż 30 km od granicy. Jeśli część gminy jest położona w odległości między 30 a 50 km od linii granicy zaliczona została do strefy przygranicznej.

Największa część strefy przygranicznej znajduje się w województwie podlaskim (29,1% powierzchni według stanu w dniu 1 I 2010 r.), następnie w lubelskim (28,0%), warmińsko-mazurskim (22,6%) i podkarpackim (17,7%) oraz niewielka część w województwach mazowieckim (1,9%) i pomorskim (0,6%). Natomiast najwięcej ludności zamieszkałej w strefie przygranicznej przypada na województwo lubelskie (29,2% według stanu w dniu 31 XII 2009 r.), następnie województwa warmińsko-mazurskie (23,8%), podkarpackie (23,7%) i podlaskie (21,4%) oraz niewielki odsetek na mazowieckie (1,6%) i pomorskie (0,3%).

<sup>1</sup> Przy delimitacji strefy przygranicznej uwzględniono Rozporządzenie (WE) nr 1931/2006 Parlamentu Europejskiego i Rady z dnia 20 grudnia 2006 r., Umowę między Rządem Rzeczypospolitej Polskiej a Gabinetem Ministrów Ukrainy o zasadach małego ruchu granicznego, która weszła w życie 1 lipca 2009 r. (ustawa o ratyfikacji umowy z dnia 6 marca 2009 r.) oraz Umowę między Rządem Rzeczypospolitej Polskiej a Rządem Republiki Białorusi o zasadach małego ruchu granicznego podpisaną 12 lutego 2010 r. (ustawa o ratyfikacji umowy z dnia 20 maja 2010 r.).

Średnia gęstość zaludnienia w gminach strefy przygranicznej przy zewnętrznej granicy Unii Europejskiej wyniosła 53 osoby/km<sup>2</sup> i była o ponad połowę (o 56,6%) mniejsza od analogicznego wskaźnika dla Polski, który wyniósł 122 osoby/km<sup>2</sup>. Najbardziej zaludniona była strefa przygraniczna sąsiadująca z Ukrainą (61 osób/km<sup>2</sup>), następnie z Rosją (58 osób/km<sup>2</sup>), a najmniej z Białorusią (39 osób/km<sup>2</sup>). Największą gęstością zaludnienia w gminach strefy przygranicznej charakteryzuje się województwo podkarpackie (72 osoby/km<sup>2</sup>), następnie warmińsko-mazurskie i lubelskie (odpowiednio 56 i 55 osób/km<sup>2</sup>), a najmniejszą – pomorskie (22 osoby/km<sup>2</sup>).

**Gęstość zaludnienia w strefie przygranicznej według województw i gmin w 2009 r. (w osobach/km<sup>2</sup>)**  
Stan w dniu 31 XII



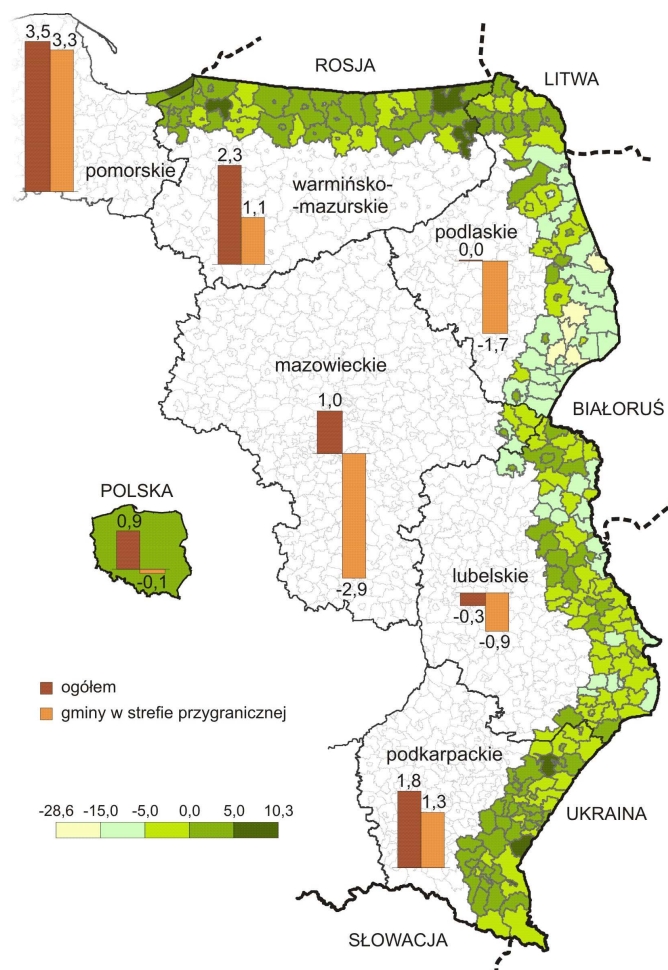
W strefie przygranicznej występowała nieznaczną przewagą liczebną ludności zamieszkałej na wsi – współczynnik urbanizacji wyniósł 48,9% i był wyraźnie niższy od współczynnika dla Polski, który wyniósł 61,0%.

W omawianej strefie na 100 mężczyzn przypadało 105 kobiet. Podobna relacja występowała w strefach przy granicy z Rosją i Ukrainą, a przy granicy z Białorusią wskaźnik ten był nieco niższy i wyniósł 104. Współczynnik feminizacji dla Polski był wyższy i wyniósł 107.

W 2009 r. w gminach strefy przygranicznej przy zewnętrznej granicy Unii Europejskiej liczba urodzeń wyniosła 19,7 tys., a zgonów – 19,8 tys. Współczynnik urodzeń żywych wyniósł 10,4‰, a współczynnik umieralności – 10,5‰. Współczynniki te były mniej korzystne niż w Polsce, gdzie wyniosły odpowiednio 11,0‰ i 10,1‰.

Przyrost naturalny w analizowanej strefie był ujemny i wyniósł 171 osób. W przeliczeniu na 1000 ludności kształtował się na poziomie -0,1. W tym samym okresie przyrost naturalny w Polsce, jak i łącznie w województwach, których gminy przynależą do strefy, był dodatni i wyniósł odpowiednio 0,9‰ i 1,3‰. Rozpatrując strefę przygraniczną według poszczególnych odcinków granic, należy zauważyć, że najwyższy przyrost naturalny na 1000 ludności wystąpił w strefie przy granicy polsko-rosyjskiej (1,3). Natomiast w strefie przy granicy z Ukrainą przyrost naturalny był bliski zera, a w strefie przy granicy z Białorusią był ujemny (-1,8 na 1000 ludności).

### Przyrost naturalny na 1000 ludności w strefie przygranicznej według województw i gmin w 2009 r.



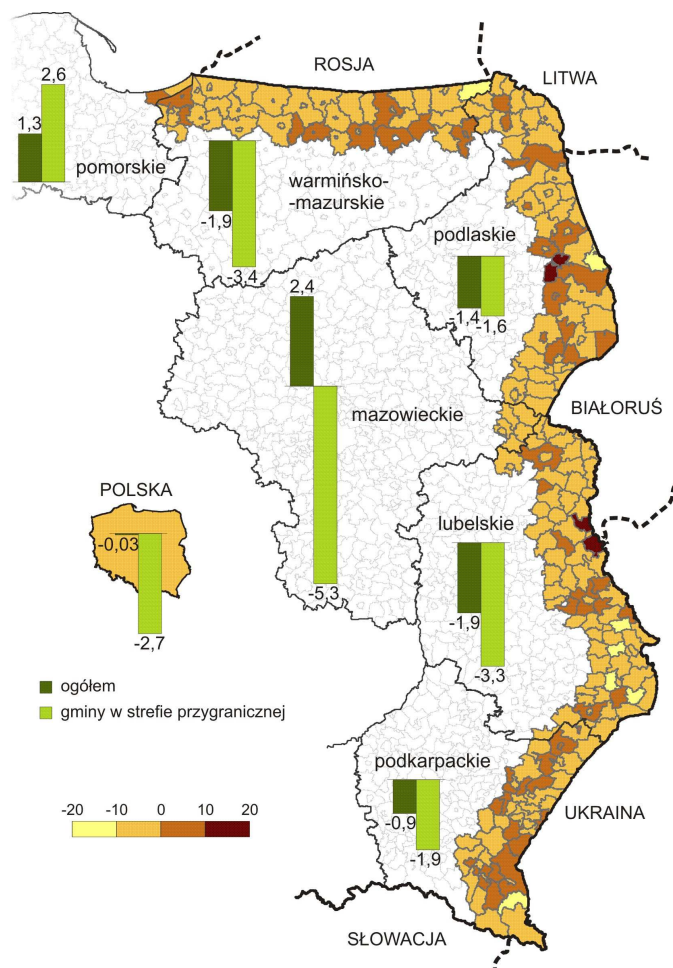
W gminach należących do omawianej strefy przygranicznej w 2009 r. zawarto 12,5 tys. małżeństw, co w przeliczeniu na 1000 ludności wyniosło 6,6. Analogiczny wskaźnik dla kraju ukształtował się na podobnym poziomie.

W 2009 r. w gminach strefy przygranicznej odpływ ludności wyniósł 22,3 tys. osób i przewyższył napływ ludności o 5,0 tys. osób. Saldo migracji na 1000 ludności było ujemne i wyniosło -2,7, podczas gdy dla Polski było bliskie zera.

*Dane o migracjach ludności opracowano na podstawie informacji o zameldowaniach/wymeldowaniach na pobyt stały (informacje te nie uwzględniają zmian adresu w obrębie tej samej gminy). Napływ ludności obejmuje zameldowania na pobyt stały, a odpływ – wymeldowania ze stałego miejsca zamieszkania.*

Spośród osób, które w strefie przygranicznej zameldowały się na pobyt stały – 4,2% przybyło z zagranicy, natomiast spośród osób wymeldowanych z pobytu stałego – 2,6% wyjechało za granicę.

## Saldo migracji na 1000 ludności w strefie przygranicznej według województw i gmin w 2009 r.



W strefie przygranicznej przy poszczególnych odcinkach granicy występowały ujemne salda migracji – przy granicy z Ukrainą saldo migracji wyniosło -2,7 na 1000 ludności, z Białorusią: -2,4, z Rosją: -3,0.

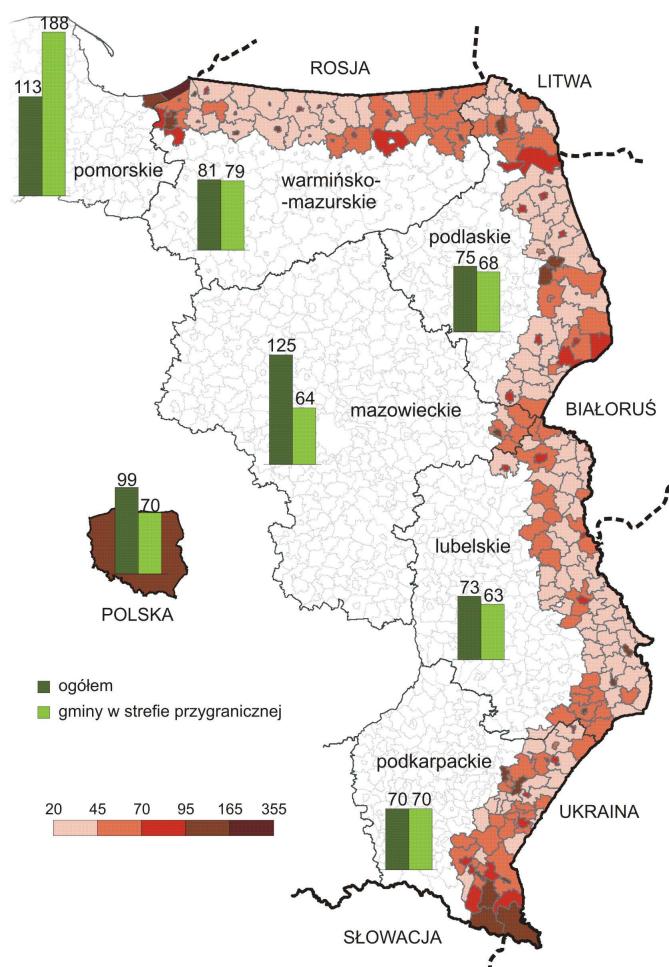
W analizowanej strefie w 2009 r. w wyniku przede wszystkim ujemnego salda migracji, a także niewielkiej przewagi liczby zgonów nad urodzeniami, liczba ludności zmniejszyła się o 5,2 tys. W przeliczeniu na 1000 ludności przyrost rzeczywisty ludności w strefie kształtował się na poziomie -2,7, podczas gdy dla Polski był dodatni. W strefie przy granicy z Białorusią wyniósł -2,4‰, przy granicy z Ukrainą -2,7‰, a przy granicy z Rosją -3,0‰.

### Podmioty gospodarki narodowej zarejestrowane w rejestrze REGON

W strefie przygranicznej przy zewnętrznej granicy Unii Europejskiej w rejestrze REGON zarejestrowanych było 130,9 tys. podmiotów (według stanu w dniu 31 III 2010 r.), co stanowiło 3,5% ogólnej liczby podmiotów w kraju. Spośród ogółu podmiotów zarejestrowanych w strefie przygranicznej na województwo warmińsko-mazurskie przypadało 27,0%, lubelskie – 26,2%, podkarpackie – 23,8%, podlaskie – 20,9%, mazowieckie – 1,4% i pomorskie – 0,7%. W strefie przygranicznej liczba podmiotów przypadająca na 1000 ludności wyniosła 70,0 i była o 29,3% niższa od średniej krajowej (99,0).

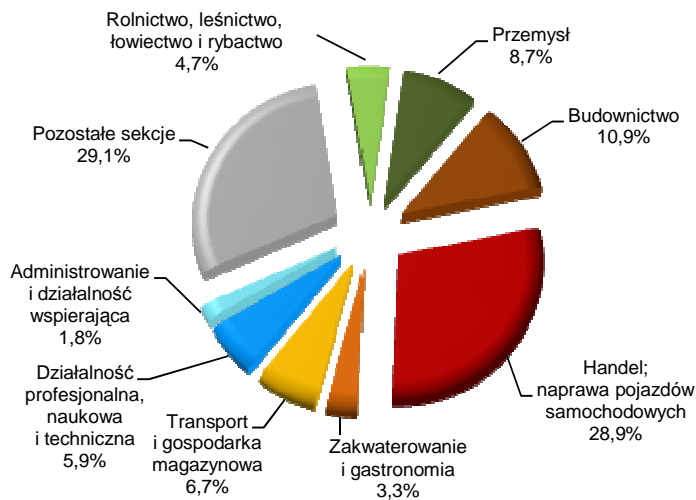
Wśród podmiotów gospodarki narodowej zdecydowaną większość – ok. 3/4 – zarówno w kraju, jak i w strefie przygranicznej – stanowiły osoby fizyczne prowadzące działalność gospodarczą. W gminach strefy przygranicznej liczba osób fizycznych prowadzących działalność gospodarczą na 1000 ludności wyniosła 53,2 i była o 28,6% niższa niż w Polsce (74,5).

**Podmioty gospodarki narodowej na 1000 ludności według województw i gmin w 2010 r.**  
Stan w dniu 31 III



Analizując strukturę podmiotów gospodarki narodowej według rodzaju prowadzonej działalności w gminach strefy przygranicznej można zauważyć, iż największy udział stanowiły podmioty należące do sekcji handel; naprawa pojazdów samochodowych (28,9%), budownictwo (10,9%) oraz prowadzące działalność przemysłową (8,7%).

**Struktura podmiotów gospodarki narodowej w strefie przygranicznej według sekcji PKD w 2010 r.**  
Stan w dniu 31 III



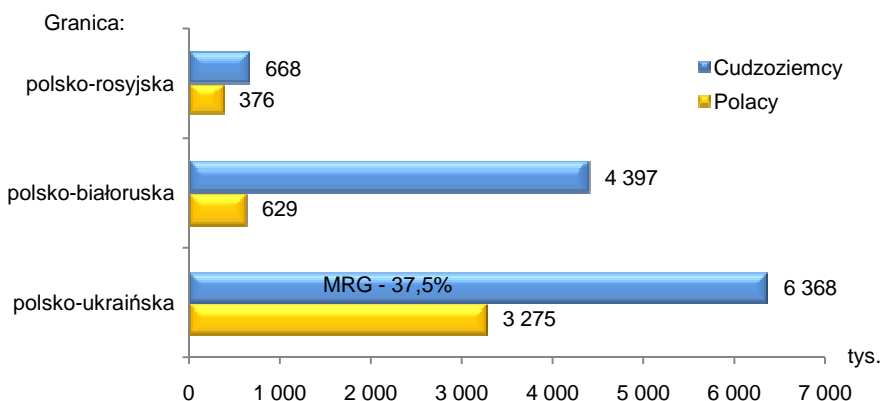
W gminach strefy przygranicznej zarejestrowanych było 5,5 tys. spółek handlowych, tj. 4,2% ogółu podmiotów w tej strefie, w tym liczba spółek z udziałem kapitału zagranicznego wyniosła 843. W przeliczeniu na 10 tys. ludności przypadało 4,5 spółek handlowych z udziałem kapitału zagranicznego, czyli prawie 4-krotnie mniej niż średnio w kraju (17,4).

W strukturze podmiotów gospodarki narodowej według deklarowanej liczby pracujących dominują jednostki o liczbie pracujących do 9 zarówno w strefie przygranicznej (94,6%) jak i omawianych województwach (95,0%). Z kolei podmioty o liczbie pracujących od 10 do 49 w gminach strefy przygranicznej stanowiły 4,5% zarejestrowanych podmiotów, a w analizowanych województwach 4,1%, natomiast o liczbie pracujących 50 i więcej posiadały niewielki udział (po 0,9%).

### **Ruch graniczny oraz przepływ towarów i usług na granicy zewnętrznej Unii Europejskiej**

Ruch na granicy państwa jest istotnym elementem życia społecznego i gospodarczego w regionach przygranicznych. W okresie styczeń-wrzesień 2010 r. według danych Komendy Głównej Straży Granicznej zewnętrzną granicę Unii Europejskiej na terenie Polski przekroczyło 15,7 mln osób, z tego 4,3 mln Polaków i 11,4 mln cudzoziemców. Największy ruch odbywał się na granicy polsko-ukraińskiej (61,4% ogółu przekroczeń zewnętrznej granicy lądowej Unii Europejskiej), o prawie połowę mniejszy na granicy z Białorusią (32,0%) i najmniejszy (6,6%) na granicy z Rosją.

#### **Ruch graniczny na zewnętrznej granicy Unii Europejskiej na terenie Polski w okresie styczeń-wrzesień 2010 r.**

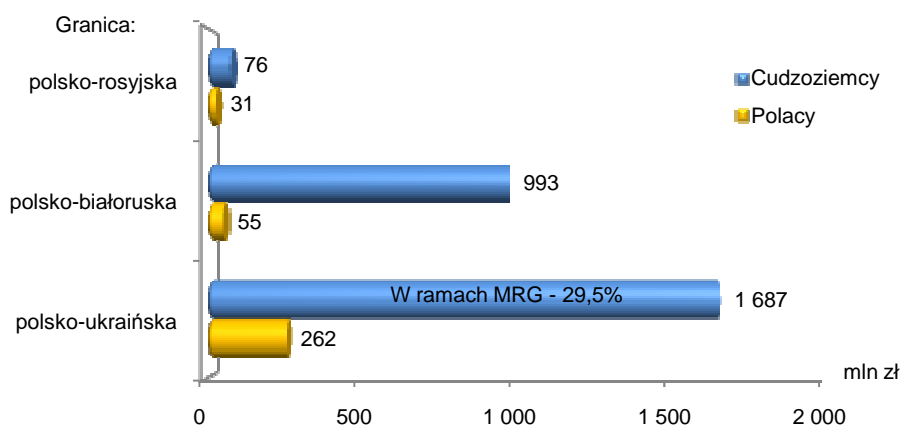


Szacunkowa wartość zakupionych w Polsce towarów i usług przez cudzoziemców przekraczających zewnętrzną granicę Unii Europejskiej od stycznia do września 2010 r. wyniosła 2 756,0 mln zł, natomiast wydatki poniesione za granicą przez Polaków przekraczających tę granicę w tym okresie wyniosły 347,7 mln zł.

W strukturze wydatków poniesionych w Polsce przez cudzoziemców przekraczających zewnętrzną granicę Unii Europejskiej dominowały wydatki na towary nieżywnościowe – 85,5%, na towary żywnościowe przypadło 12,5%, a na usługi – 2,0%. Spośród artykułów nieżywnościowych największym zainteresowaniem cudzoziemców cieszyły się materiały budowlane, sprzęt RTV i agd. oraz części i akcesoria do środków transportu. Natomiast z towarów żywnościowych najchętniej kupowano mięso i wyroby mięsne. Na poszczególnych odcinkach granic występowało pewne zróżnicowanie w strukturze wydatków.

W strukturze wydatków poniesionych za granicą przez Polaków przekraczających zewnętrzną granicę Unii Europejskiej przeważały wydatki na zakup towarów nieżywnościowych (68,5%), w tym w szczególności na zakup paliwa. Wydatki na towary żywnościowe stanowiły 11,3% ogółu wydatków poniesionych przez Polaków, w tym najczęściej kupowano wyroby cukiernicze. Znaczący udział miały także wydatki na napoje alkoholowe (11,3%), a stosunkowo niewielki na wyroby tytoniowe (3,6%). Z kolei wydatki na usługi stanowiły 5,3%. Struktura wydatków Polaków przekraczających poszczególne odcinki granicy była zbliżona.

### Wydatki poniesione w Polsce przez cudzoziemców oraz Polaków za granicą przekraczających zewnętrzną granicę Unii Europejskiej na terenie Polski w okresie styczeń-wrzesień 2010 r.



Najczęstszym celem przyjazdu cudzoziemców do Polski było dokonanie zakupów, następnie praca, tranzyt, odwiedziny i turystyka. Dokonanie zakupów było również dominującym celem wyjazdu za granicę deklarowanym przez Polaków. Polacy wyjeżdżali także m.in. w odwiedziny oraz w celach turystycznych.

Wyniki badania obrotu towarów i usług w ruchu granicznym na zewnętrznej granicy Unii Europejskiej na terenie Polski pozwalają na stwierdzenie, że zjawiska związane z ruchem granicznym mają duże znaczenie dla rozwoju społeczno-gospodarczego obszarów transgranicznych. Największa intensywność tych zjawisk występuje na obszarach położonych w pasie do 50 km wzdłuż granicy, o czym świadczy między innymi odsetek osób przekraczających granicę, które ponosiły wydatki w tym pasie (70,7% cudzoziemców i 94,1% Polaków), jak również fakt, że mieszkańcy miejscowości zlokalizowanych na tym obszarze stanowili zdecydowaną większość wśród przekraczających granicę (73,5% cudzoziemców i 71,3% Polaków). Należy podkreślić, że 66,9% wydatków cudzoziemców w Polsce i 90,9% wydatków Polaków za granicą zostało poniesionych w pasie do 50 km od granicy, przy czym 45,2% wydatków cudzoziemców i 88,2% wydatków Polaków poniesiono w pasie do 30 km.

W celu ułatwienia ruchu przygranicznego została zawarta *Umowa między Rządem Rzeczypospolitej Polskiej a Gabinetem Ministrów Ukrainy o zasadach małego ruchu granicznego*<sup>2</sup>, która weszła w życie z dniem 1 lipca 2009 r. Zgodnie z zawartą umową, w skład polskiej strefy przygranicznej wchodzi 1 575 miejscowości położonych w 97 gminach i 19 powiatach. W skład ukraińskiej strefy

<sup>2</sup> Ustawa z dnia 6 marca 2009 r. o ratyfikacji Umowy między Rządem Rzeczypospolitej Polskiej a Gabinetem Ministrów Ukrainy o zasadach małego ruchu granicznego, podpisanej w Kijowie dnia 28 marca 2008 roku, oraz Protokołu, podpisanego w Warszawie dnia 22 grudnia 2008 roku, między Rządem Rzeczypospolitej Polskiej a Gabinetem Ministrów Ukrainy o zmianie Umowy między Rządem Rzeczypospolitej Polskiej a Gabinetem Ministrów Ukrainy o zasadach małego ruchu granicznego, podpisanej w Kijowie dnia 28 marca 2008 roku (DzU nr 66, poz. 555, z dnia 4 maja 2009 r.).

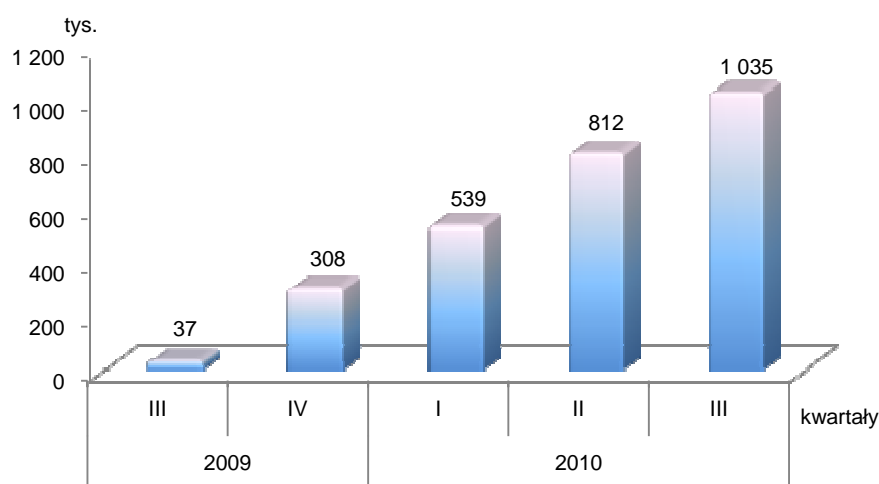
przygranicznej wchodzi 1 107 miejscowości znajdujących się w 23 rejonach. Mały ruch graniczny ma większe znaczenie dla obywateli Ukrainy niż Polski, gdyż Polacy mogą podróżować i przebywać na terytorium Ukrainy do 90 dni bez konieczności posiadania wiz.

Według danych Komendy Głównej Straży Granicznej w okresie styczeń-wrzesień 2010 r. w ramach małego ruchu granicznego (MRG) granicę polsko-ukraińską przekroczyło 2 385,7 tys. osób, co stanowiło 37,5% przekroczeń tego

**Mały ruch graniczny** – regularne przekraczanie wspólnej granicy przez mieszkańców strefy przygranicznej w celu przebywania w strefie przygranicznej ze względów społecznych, kulturalnych lub rodzinnych oraz z uzasadnionych powodów ekonomicznych, które nie są uznawane za działalność zarobkową, przez okres do 60 dni każdorazowo, ale nie więcej niż łącznie 90 dni w okresie każdych 6 miesięcy liczonych od dnia pierwszego przekroczenia granicy.

odcinka granicy przez cudzoziemców. Natężenie ruchu osób na granicy polsko-ukraińskiej w ramach małego ruchu granicznego w ciągu 15 miesięcy od daty wejścia w życie umowy miało wyraźną tendencję rosnącą i charakteryzowało się dużą dynamiką.

#### Mały ruch graniczny na granicy polsko-ukraińskiej według kwartałów



Szacunkowa wartość wydatków poniesionych w Polsce przez cudzoziemców przekraczających granicę polsko-ukraińską w ramach małego ruchu granicznego w okresie styczeń-wrzesień 2010 r. wyniosła 498,4 mln zł, co stanowiło 29,5% wydatków cudzoziemców przekraczających tę granicę i 18,1% wydatków cudzoziemców przekraczających zewnętrzną granicę Unii Europejskiej na terenie Polski.

Rozpoczęcie badania przed wejściem w życie umowy o zasadach małego ruchu granicznego pozwala na porównanie ruchu osób oraz wydatków na obszarach przygranicznych przed i po wprowadzeniu ułatwień w przekraczaniu granicy. Z analizy danych wynika, że wprowadzenie przepisów ułatwiających przekraczanie granicy znacząco wpłynęło na ożywienie ruchu w pasie przygranicznym. Liczba cudzoziemców, którzy zamieszkiwali w pasie do 30 km od granicy i po przekroczeniu granicy poruszali się w odległości do 30 km od granicy w II kwartale 2010 r. była 2,3 razy większa niż w analogicznym okresie roku poprzedniego. Podobnie kształtował się wzrost wydatków cudzoziemców w Polsce w tym pasie. Z kolei liczba cudzoziemców, którzy zamieszkiwali w strefie powyżej 30 km od granicy lub po przekroczeniu granicy poruszali się w odległości powyżej 30 km od granicy spadła o 3,7% w porównaniu z II kwartałem 2009 r., a ich wydatki spadły o 13,8%.

Zmiany w ruchu granicznym cudzoziemców oraz ich wydatkach w Polsce po wprowadzeniu 1 lipca 2009 r. ułatwień w przekraczaniu granicy (MRG) przedstawia poniższe zestawienie:

Wyszczególnienie	Ruch graniczny			Wydatki w Polsce		
	2010					
	I kwartał	II kwartał	III kwartał	I kwartał	II kwartał	III kwartał
	analogiczny okres roku poprzedniego = 100					
Strefa do 30 km * .....	211,4	232,2	218,1	144,9	232,0	213,3
Powyżej 30 km ** .....	104,4	96,3	102,7	109,9	86,2	89,6

\* Miejsce zamieszkania i poruszania się (dokonania zakupów) po przekroczeniu granicy w odległości do 30 km („potencjalny” MRG). \*\* Miejsce zamieszkania lub poruszania się po przekroczeniu granicy w odległości powyżej 30 km.

Kolejnym krokiem mającym na celu ułatwienie przekraczania wschodniej granicy Polski było podpisanie *Umowy między Rządem Rzeczypospolitej Polskiej a Rządem Republiki Białorusi o zasadach małego ruchu granicznego* w dniu 12 lutego 2010 r. Przez stronę polską umowa została podpisana przez Prezydenta Rzeczypospolitej Polskiej 22 czerwca 2010 r.<sup>3</sup> Przewiduje się, że umowa wejdzie w życie w pierwszym półroczu 2011 r. W strefie przygranicznej po stronie polskiej znajdują się 93 miasta i gminy (w tym Biała Podlaska), a po stronie białoruskiej 89 jednostek administracyjnych (w tym Brześć i Grodno). Obszar objęty umową o małym ruchu granicznym z Białorusią obejmuje w Polsce powierzchnię 14,7 tys. km<sup>2</sup>, która jest zamieszkiwana przez 570,6 tys. ludności.

Z przeprowadzonej analizy wybranych zjawisk w strefie przygranicznej przy zewnętrznej granicy Unii Europejskiej wynika, że omawiane wskaźniki w porównaniu z Polską kształtowały się na mniej korzystnym poziomie – i tak współczynnik urodzeń żywych był niższy niż w kraju, z kolei współczynnik umieralności był wyższy, przyrost naturalny ujemny i saldo migracji również ujemne, a liczba podmiotów gospodarki narodowej w porównaniu z liczbą mieszkańców była znacznie niższa od średniej krajowej. Należy jednak zaznaczyć, że sytuacja w strefie przygranicznej była zróżnicowana przy poszczególnych odcinkach granicy, w województwach czy gminach. Pewną szansą na ożywienie obszarów transgranicznych jest wprowadzenie przepisów ułatwiających przekraczanie granicy w ramach MRG, co istotnie wpłynęło na zwiększenie ruchu granicznego i wydatków ponoszonych przez cudzoziemców w strefie przygranicznej. Ponadto, biorąc pod uwagę dotychczasowe tendencje w małym ruchu granicznym na granicy polsko-ukraińskiej, można przypuszczać, że łatwiejsze przekraczanie granicy będzie pozytywnie wpływać na rozwój obszarów przygranicznych po stronie polskiej jak i ukraińskiej. Podobne oczekiwania są związane z podpisaną umową o zasadach małego ruchu granicznego z Białorusią.

<sup>3</sup> Ustawa z dnia 20 maja 2010 r. o ratyfikacji Umowy między Rządem Rzeczypospolitej Polskiej a Rządem Republiki Białorusi o zasadach małego ruchu granicznego, podpisanej w Warszawie dnia 12 lutego 2010 r. (DzU nr 122, poz. 823, z dnia 7 lipca 2010 r.).