



GŁÓWNY URZĄD STATYSTYCZNY
CENTRAL STATISTICAL OFFICE

**ZATRUDNIENIE
I WYNAGRODZENIA
W GOSPODARCE NARODOWEJ
W I—III KWARTALE 2012 R.**

**EMPLOYMENT,
WAGES AND SALARIES
IN NATIONAL ECONOMY
IN I—III QUARTERS OF 2012**

**Statistical
Information
and Elaborations**

**Informacje
i opracowania
statystyczne**

Warszawa 2012

Opracowanie publikacji
Preparation of the publication

Departament Pracy
CSO, Labour Department

kierujący
supervisor

Agnieszka Zgierska
Dyrektor Departamentu Pracy
Director of the Labour Department

opracowanie
elaboration

Teresa Żelazny

tłumaczenie
translation

Irena Skrzypczak

wykresy
graphs

Halina Sztrantowicz

Okładka
Cover

Zakład Wydawnictw Statystycznych
Statistical Publishing Establishment

ISSN 1509-8443

Publikacja dostępna na <http://www.stat.gov.pl>
Publication available on <http://www.stat.gov.pl>

PRZEDMOWA

„Zatrudnienie i wynagrodzenia w gospodarce narodowej w I-III kwartale 2012 r.” jest kolejną edycją wydawanej co kwartał publikacji poświęconej tematyce pracy i wynagrodzeń.

Celem niniejszej publikacji jest przedstawienie bieżących zmian zachodzących na rynku pracy w zakresie liczby pracujących w jednostkach dużych i średnich, czasu pracy zatrudnionych, jak i liczby bezrobotnych zarejestrowanych w urzędach pracy.

Prezentowane są także dane o poziomie przeciętnych wynagrodzeń nominalnych w gospodarce narodowej oraz o wskaźniku płac realnych.

Główny Urząd Statystyczny wyraża podziękowanie wszystkim Sprawozdawcom biorącym udział w badaniach statystycznych rynku pracy, dzięki którym możliwe było przygotowanie tego opracowania.

„Zatrudnienie i wynagrodzenia w gospodarce narodowej w I-III kwartale 2012 r.” oraz inne opracowania z zakresu rynku pracy i wynagrodzeń można znaleźć w Internecie pod adresem: <http://www.stat.gov.pl>; temat: Praca. Wynagrodzenia.

Jednocześnie prosimy o uwagi i sugestie dotyczące treści i formy publikacji, które przyczynią się do doskonalenia następnych edycji.

Agnieszka Zgierska
Dyrektor Departamentu Pracy

Warszawa, grudzień 2012 r.

PREFACE

The presented publication “Employment, wages and salaries in national economy in I-III quarters of 2012” is the successive issue of the quarterly publication concerning the matters of labour and earnings.

The publication objective is presentation of the current changes on the labour market regarding the number of the employed in large and medium units and the work time of employees, as well as the number of the unemployed registered in labour offices.

The data on the level of average nominal earnings in the national economy and the real wages indicator are also presented.

The Central Statistical Office would like to thank all reporting staff participating in statistical labour market surveys without whom preparing this publication would not be possible.

“Employment, wages and salaries in national economy in I-III quarters of 2012” and other publications within the scope of the Labour market are available online on the website: <http://www.stat.gov.pl>; topic: Labour, Salaries.

We shall appreciate any comments and suggestions related to both the contents and form of this publication, which would facilitate improvement of the future editions of the publication.

*Agnieszka Zgierska
Director of the Labour Department*

Warsaw, December 2012

SPIS TREŚCI:

	Tabl.	Str.
Przedmowa	x	3
Uwagi metodyczne	x	8
Podstawowe tendencje	x	15
TABLICE		
Przegląd podstawowych danych w kwartałach 2011–2012	1	19
Pracujący, przeciętne zatrudnienie oraz przeciętne miesięczne wynagrodzenie w sektorze przedsiębiorstw	2	20
Dynamika przeciętnych miesięcznych wynagrodzeń brutto	3	22
Przegląd podstawowych danych w III kwartale 2012 r.	4	22
Pracujący, przeciętne zatrudnienie oraz przeciętne miesięczne wynagrodzenie brutto w gospodarce narodowej według sektorów własności w I–III kwartale 2012 r.	5	23
Struktura pracujących, przeciętnego zatrudnienia oraz przeciętnego miesięcznego wynagrodzenia brutto w gospodarce narodowej według sektorów własności w I–III kwartale 2012 r.	6	25
Pracujący, przeciętne zatrudnienie oraz przeciętne miesięczne wynagrodzenie brutto w sektorze przedsiębiorstw według sektorów własności w I–III kwartale 2012 r.	7	27
Struktura pracujących, przeciętnego zatrudnienia oraz przeciętnego miesięcznego wynagrodzenia brutto w sektorze przedsiębiorstw według sektorów własności w I–III kwartale 2012 r.	8	29
Pracujący według sekcji gospodarki narodowej - stan w dniu 30 września 2012 r.	9	31
Przeciętne zatrudnienie według sekcji gospodarki narodowej oraz form finansowania w I–III kwartale 2012 r.	10	32
Czas przepracowany 1 zatrudnionego według sekcji gospodarki narodowej w I–III kwartale 2012 r.	11	33
Przeciętne miesięczne wynagrodzenie brutto według sekcji gospodarki narodowej oraz form finansowania w I–III kwartale 2012 r.	12	34
Wskaźnik wynagrodzenia realnego brutto według form finansowania w I–III kwartale 2012 r.	13	35
Przeciętne miesięczne wynagrodzenie brutto bez wypłat nagród rocznych według sekcji gospodarki narodowej oraz form finansowania w I–III kwartale 2012 r.	14	36
Przeciętne miesięczne wynagrodzenie w gospodarce narodowej według regionów i województw w III kwartale 2012 r.	15	37
Przeciętne miesięczne wynagrodzenie w gospodarce narodowej według regionów i województw w I–III kwartale 2012 r.	16	38
Wynagrodzenia według sekcji gospodarki narodowej w I–III kwartale 2012 r.	17	39
Przeciętne zatrudnienie oraz przeciętne miesięczne wynagrodzenie według sekcji i działów gospodarki narodowej w I–III kwartale 2012 r.	18	40
Przedsiębiorstwa według przeciętnego miesięcznego wynagrodzenia brutto w wybranych sekcjach i działach w I–III kwartale 2012 r.	19	44
Bezrobocie według regionów i województw - stan w dniu 30 września 2012 r.	20	47

	Str.
WYKRESY	
Struktura pracujących według sektorów w niektórych sekcjach gospodarki narodowej we wrześniu 2012 r.	48
Odchylenia względne przeciętnych miesięcznych wynagrodzeń brutto od przeciętnego wynagrodzenia w gospodarce narodowej według sekcji w I–III kwartale	48
Przeciętne wynagrodzenia brutto w sektorze przedsiębiorstw i w sferze budżetowej	49
Wskaźniki przeciętnych wynagrodzeń realnych brutto w sektorze przedsiębiorstw i w jednostkach sfery budżetowej (I kwartał 2008 r.=100)	49
Relacje przeciętnego miesięcznego wynagrodzenia brutto w sektorach własności do przeciętnego wynagrodzenia w gospodarce narodowej w I–III kwartale	50
Dynamika przeciętnych miesięcznych wynagrodzeń brutto w I–III kwartale 2012 r. (I–III kwartał 2011=100)	50

CONTENTS

	Table	Page
Preface	x	3
Methodological notes	x	12
Basic trends	x	17
TABLES		
Survey of basic data in quarters 2011–2012	1	19
Employed persons, average paid employment and average monthly wages and salaries in enterprise sector	2	20
Indices of increase of average monthly gross wages and salaries	3	22
Survey of basic data in III quarter of 2012	4	22
Employed persons, average paid employment and average monthly gross wages and salaries in national economy by ownership sectors in I–III quarters of 2012	5	23
Structure of employed persons, of average paid employment and of average monthly gross wages and salaries in national economy by ownership sectors in I–III quarters of 2012	6	25
Employed persons, average paid employment and average monthly gross wages and salaries in enterprise sector by ownership sectors in I–III quarters of 2012	7	27
Structure of employed persons, of average paid employment and of average monthly gross wages and salaries in enterprise sector by ownership sectors in I–III quarters of 2012	8	29
Employed persons by sections of national economy - as of 30 September 2012	9	31
Average paid employment by sections of national economy and by financing form in I–III quarters of 2012	10	32
Time worked per 1 employee by sections of national economy in I–III quarters of 2012 ...	11	33
Average monthly gross wages and salaries by sections of national economy and by financing form in I–III quarters of 2012	12	34
Average monthly gross real wages and salaries by financing form in I–III quarters of 2012	13	35
Average monthly gross wages and salaries excluding annual bonuses by sections of national economy and by financing form in I–III quarters of 2012	14	36
Average monthly gross wages and salaries in national economy by regions and voivodships in III quarter of 2012	15	37
Average monthly gross wages and salaries in national economy by regions and voivodships in I–III quarters of 2012	16	38
Wages and salaries by sections of national economy in I–III quarters of 2012	17	39
Average paid employment and average monthly wages and salaries by sections and divisions of national economy in I–III quarters of 2012	18	40
Enterprises by average monthly gross wages and salaries in selected sections and divisions in I–III quarters of 2012	19	44
Unemployment by regions and voivodships – as of 30 September 2012	20	47

	Page
GRAPHS	
Structure of employed persons by sectors in some sections of national economy in September 2012	48
Relative deviations of average monthly gross wages and salaries from the average wages and salaries in national economy by sections in I–III quarters	48
Average gross wages and salaries in enterprise sector and in budgetary sphere	49
Indices of gross real average wages and salaries in enterprise sector and in budgetary sphere units (I quarter 2008=100)	49
Relation of average monthly gross wages and salaries in ownership sectors to the average wages and salaries in national economy in I–III quarters	50
Indices of average monthly gross wages and salaries in I–III quarters of 2012 (I–III quarters 2011=100)	50

UWAGI METODYCZNE

1. Dane prezentuje się w układzie Polskiej Klasyfikacji Działalności 2007 (PKD 2007) opracowanej na podstawie Statystycznej Klasyfikacji Działalności Gospodarczej we Wspólnocie Europejskiej – NACE Rev. 2. PKD 2007 wprowadzona została z dniem 1 stycznia 2008 r. rozporządzeniem Rady Ministrów z dnia 24 grudnia 2007 r. (Dz. U. Nr 251, poz. 1885), w miejsce stosowanej dotychczas klasyfikacji PKD 2004.

2. Prezentowane dane obejmują podmioty gospodarki bez względu na charakter własności, tj. zaliczane do sektora publicznego i prywatnego. Do sektora publicznego zalicza się podmioty stanowiące własność państwową (Skarbu Państwa i państwowych osób prawnych), jednostek samorządu terytorialnego oraz "mieszana" z przewagą kapitału (mienia) podmiotów sektora publicznego. Do sektora prywatnego zalicza się podmioty gospodarki stanowiące własność prywatną krajową (m.in. spółki, spółdzielnie, osoby fizyczne prowadzące działalność gospodarczą, organizacje społeczne, stowarzyszenia, fundacje), zagraniczną (m.in. spółki z udziałem kapitału zagranicznego) oraz "własność mieszana" z przewagą kapitału (mienia) podmiotów sektora prywatnego lub brakiem przewagi sektorowej w kapitale (mieniu) podmiotu.

3. Informacje o liczbie pracujących, przeciętnym zatrudnieniu, wynagrodzeniach i o czasie pracy dotyczą podmiotów gospodarki narodowej, bez podmiotów gospodarczych o liczbie pracujących do 9 osób, rolnictwa indywidualnego, osób zatrudnionych poza granicami kraju (z wyjątkiem liczby pracujących), zatrudnionych w organizacjach społecznych, politycznych, związkach zawodowych i in. oraz zatrudnionych w działalności w zakresie obrony narodowej i bezpieczeństwa publicznego.

Dane o przeciętnym wynagrodzeniu miesięcznym ogółem dotyczą wszystkich podmiotów gospodarki narodowej, tzn. także jednostek o liczbie pracujących do 9 osób.

4. Dane o pracujących według stanu na koniec okresu obejmują: osoby zatrudnione na podstawie stosunku pracy, właścicieli, współwłaścicieli oraz pomagających im członków rodzin, agentów, osoby wykonujące pracę nakładczą i członków rolniczych spółdzielni produkcyjnych.

5. Dane o przeciętnym zatrudnieniu obejmują osoby zatrudnione na podstawie stosunku pracy w pełnym wymiarze czasu pracy oraz w niepełnym po przeliczeniu na pełnozatrudnionych.

6. Dane o wynagrodzeniach i przeciętnych wynagrodzeniach podaje się w ujęciu brutto.

7. Przeciętne wynagrodzenia miesięczne (nominalne) przypadające na jednego zatrudnionego obliczono przyjmując:

- wynagrodzenia osobowe bez wynagrodzeń osób wykonujących pracę nakładczą, oraz uczniów, a także osób zatrudnionych za granicą,
- wypłaty z tytułu udziału w zysku do podziału i w nadwyżce bilansowej w spółdzielniach,
- dodatkowe wynagrodzenia roczne dla pracowników jednostek sfery budżetowej,
- honoraria wypłacone niektórym grupom pracowników za prace wynikające z umowy o pracę np. dziennikarzom, realizatorom filmów, programów radiowych i telewizyjnych.

8. Wskaźniki przeciętnego miesięcznego wynagrodzenia realnego brutto obliczono jako iloraz wskaźnika wzrostu przeciętnego miesięcznego wynagrodzenia nominalnego brutto oraz wskaźnika cen towarów i usług konsumpcyjnych dla gospodarstw domowych pracowników (bez spożycia naturalnego).

9. Ilekroć jest mowa o sektorze przedsiębiorstw, dotyczy to podmiotów prowadzących działalność gospodarczą w zakresie: leśnictwa i pozyskiwania drewna; rybołówstwa w wodach morskich; górnictwa i wydobywania; przetwórstwa przemysłowego; wytwarzania i zaopatrywania w energię elektryczną, gaz, parę wodną, gorącą wodę i powietrze do układów klimatyzacyjnych; dostawy wody; gospodarowania ściekami i odpadami oraz działalności związanej z rekultywacją; budownictwa; handlu hurtowego i detalicznego; naprawy pojazdów samochodowych, włączając motocykle; transportu i gospodarki magazynowej; działalności związanej z zakwaterowaniem i usługami gastronomicznymi, informacji i komunikacji; działalności związanej z obsługą rynku nieruchomości; działalności prawniczej, rachunkowo-księgowej i doradztwa podatkowego, działalności firm centralnych (head offices); doradztwa związanego z zarządzaniem; działalności w zakresie architektury i inżynierii; badań i analiz technicznych; reklamy, badania rynku i opinii publicznej; pozostałej działalności profesjonalnej, naukowej i technicznej; działalności w zakresie usług administrowania i działalności wspierającej; działalności związanej z kulturą, rozrywką i rekreacją; naprawy i konserwacji komputerów i artykułów użytku osobistego i domowego; pozostałej indywidualnej działalności usługowej.

10. Ilekroć jest mowa o przemyśle, dotyczy to sekcji PKD: "Górnictwo i wydobywanie", "Przetwórstwo przemysłowe", "Wytwarzanie i zaopatrywanie w energię elektryczną, gaz, parę wodną, gorącą wodę i powietrze do układów klimatyzacyjnych" oraz "Dostawa wody, gospodarowanie ściekami i odpadami oraz działalność związana z rekultywacją".

11. Dane o liczbie bezrobotnych obejmują tylko te osoby, które są zarejestrowane w powiatowych urzędach pracy (zgodnie z ustawą z dnia 20 kwietnia 2004 r. o promocji zatrudnienia i instytucjach rynku pracy (Dz. U. Nr 99, poz. 1001, z późniejszymi zmianami).

Stopa bezrobocia obliczona została jako procentowy udział bezrobotnych w liczbie cywilnej ludności aktywnej zawodowo (tj. bez pracowników jednostek budżetowych prowadzących działalność w zakresie obrony narodowej i bezpieczeństwa publicznego) szacowanej na koniec każdego okresu. Pod pojęciem ludności aktywnej zawodowo należy rozumieć osoby pracujące oraz osoby bezrobotne.

12. Ze względu na elektroniczną technikę przetwarzania danych, w niektórych przypadkach sumy składników mogą się różnić od podanych wielkości "ogółem".

13. W wykresach przyjęto następujące oznaczenia sekcji gospodarki narodowej:

- O – Ogółem
- A – Rolnictwo, leśnictwo, łowiectwo i rybactwo
- B – Górnictwo i wydobywanie
- C – Przetwórstwo przemysłowe

- D – Wytwarzanie i zaopatrywanie w energię elektryczną, gaz, parę wodną i gorącą wodę^Δ
- E – Dostawa wody; gospodarowanie ściekami i odpadami; rekultywacja^Δ
- F – Budownictwo
- G – Handel, naprawa pojazdów samochodowych^Δ
- H – Transport i gospodarka magazynowa
- I – Zakwaterowanie i gastronomia^Δ
- J – Informacja i komunikacja
- K – Działalność finansowa i ubezpieczeniowa
- L – Obsługa rynku nieruchomości^Δ
- M – Działalność profesjonalna, naukowa i techniczna
- N – Administrowanie i działalność wspierająca^Δ
- O – Administracja publiczna i obrona narodowa; obowiązkowe zabezpieczenia społeczne
- P – Edukacja
- Q – Opieka zdrowotna i pomoc społeczna

14. W stosunku do obowiązującej Polskiej Klasyfikacji Działalności (PKD 2007) w publikacji zastosowano skróty. Zestawienie zastosowanych skrótów i pełnych nazw podaje się poniżej:

skrót	pełna nazwa
sekcje PKD	
wytwarzanie i zaopatrywanie w energię elektryczną, gaz, parę wodną i gorącą wodę	wytwarzanie i zaopatrywanie w energię elektryczną, gaz, parę wodną, gorącą wodę i powietrze do układów klimatyzacyjnych
dostawa wody; gospodarowanie ściekami i odpadami; rekultywacja	dostawa wody; gospodarowanie ściekami i odpadami oraz działalność związana z rekultywacją
handel, naprawa pojazdów samochodowych	handel hurtowy i detaliczny; naprawa pojazdów samochodowych, włączając motocykle
zakwaterowanie i gastronomia	działalność związana z zakwaterowaniem i usługami gastronomicznymi
obsługa rynku nieruchomości	działalność związana z obsługą rynku nieruchomości
administrowanie i działalność wspierająca	działalność w zakresie usług administrowania i działalność wspierająca
działy PKD	
produkcja wyrobów z drewna, korka, słomy i wikliny	produkcja wyrobów z drewna oraz korka z wyłączeniem mebli, produkcja wyrobów ze słomy i materiałów używanych do wyplatania

skrót	pełna nazwa
	działy PKD
produkcja wyrobów farmaceutycznych	produkcja podstawowych substancji farmaceutycznych oraz leków i pozostałych wyrobów farmaceutycznych
produkcja pojazdów samochodowych, przyczep i naczep	produkcja pojazdów samochodowych, przyczep i naczep, z wyłączeniem motocykli
gospodarka odpadami, odzysk surowców	działalność związana ze zbieraniem, przetwarzaniem i unieszkodliwianiem odpadów; odzysk surowców
budowa budynków	roboty budowlane związane ze wznoszeniem budynków

METHODOLOGICAL NOTES

1. Data are presented in accordance with the Polish Classification of Activities 2007 (PKD 2007), compiled in the basis Statistical Classification of Economic Activities in the European Community – NACE Rev. 2. PKD 2007 was introduced on 1st January 2008 by the decree of Council of Ministers dated 24 December 2007 (Journal of Laws No. 251 item. 1885) to replace the formerly applied PKD 2004.

2. Presented data cover units of the national economy regardless of ownership, i.e. included in the public and private sectors. The public sector includes state owned economic units (the State Treasury and state legal persons), local self-government entity ownership as well as “mixed ownership” with the predominance of capital (assets) of the public sector entities. The private sector includes private domestic ownership units (e.g. partnerships, co-operatives, individuals carrying out economic activities, social organizations, associations, and foundations), foreign ownership (e.g. partnerships with exclusive foreign capital share) and “mixed ownership” with a predominance of capital (assets) of the private sector entities.

3. Information on the number of employed persons, average paid employment, wages and salaries and on working time regards units of the national economy excluding economic entities employing up to 9 persons. It does not embrace private agriculture, people employed abroad (with the exception of the number of employees), employed in social, political and trade union organisations and employed in the scope of national defence and public safety.

The data on total average monthly wages and salaries refer to all units of the national economy, i.e. including units with the number of employed persons up to 9 persons.

4. Data on employment at the end of a year cover: employees hired on the basis of an employment contract, owners and co-owners of establishments engaged in economic activity and contributing family workers, outworkers, agents and persons employed by agents, members of the agricultural production co-operatives.

5. Data on average paid employment include persons employed on the basis of a labour contract for a full-time work, as well as persons employed part-time converted into the number of the employed full-time.

6. Data on wages and salaries and average monthly wages and are presented in gross terms.

7. The average monthly (nominal) wages and salaries per paid employee were calculated assuming:

- personal wages and salaries, excluding wages and salaries of persons engaged in outwork, as well as apprentices and persons employed abroad,
- payments from profit and balance surplus in co-operatives,
- annual extra wages and salaries for employees of budgetary sphere entities,
- fees paid to selected groups of employees for performing work in accordance with a labour contract, e.g., journalists, film producers, radio and television programme producers.

8. Indices of average monthly gross real wages and salaries are calculated as the ratio of the index of the average monthly nominal gross wages and salaries and the price index of consumer goods and services for households of employees (excluding natural consumption).

9. The category - enterprise sector - indicates those units conducting economic activities in the following areas: forestry and logging; marine fishing; mining and quarrying; manufacturing; electricity, gas, steam and air conditioning supply; water supply; sewerage, waste management and remediation activities; construction; wholesale and retail trade; repair of motor vehicles and motorcycles; transportation and storage; accommodation and food service activities; information and communication; real estate activities; legal and accounting activities; activities of head offices; management consultancy activities; architectural and engineering activities; technical testing and analysis; advertising and market research; other professional, scientific and technical activities; administrative and support service activities; arts, entertainment and recreation; repair of computers and personal and household goods; other personal service activities.

10. The category - industry - refers to the NACE (rev.2) sections: „Mining and quarrying”, „Manufacturing”, „Electricity, gas, steam and air conditioning supply” and "Water supply; sewerage, waste management and remediation activities".

11. Data on the unemployed cover persons registered in powiat labour offices are presented in accordance with the Law of 20 April 2004 on Promotion of Employment and Labour Market Institutions (Journal of Laws No. 99, item 1001, with later amendments).

Unemployment rate was compiled as a ratio of the registered unemployed persons to the economically active civilian population, (i.e. excluding employees of budgetary entities conducting activity within the scope of national defence and public safety) estimated at the end of every period. As economically active population should be understood both: the employed, as well as the unemployed.

12. Due to the electronic method of data processing, in some cases component totals can differ from the amount given in the item „total”.

13. Following abbreviations of the sections of national economy are applied to graphs:

- O – Total
- A – Agriculture, forestry and fishing
- B – Mining and quarrying
- C – Manufacturing
- D – Electricity, gas, steam and air conditioning supply
- E – Water supply; sewerage, waste management and remediation activities
- F – Construction
- G – Trade; repair of motor vehicles^Δ
- H – Transportation and storage
- I – Accommodation and catering^Δ
- J – Information and communication
- K – Financial and insurance activities
- L – Real estate activities
- M – Professional, scientific and technical activities

- N – Administrative and support service activities
- O – Public administration and defence; compulsory social security
- P – Education
- Q – Human health and social work activities

14. Abbreviations are used regarding the obligatory Polish Classification of Activities (PKD 2007). The abbreviations and their complete names are given below:

abbreviation	complete name
sections of the NACE	
x	electricity, gas, steam and air conditioning supply
x	water supply; sewerage, waste management and remediation activities
trade; repair of motor vehicles	wholesale and retail trade; repair of motor vehicles and motorcycles
accommodation and catering	accommodation and food service activities
x	real estate activities
x	administrative and support service activities
divisions of the NACE	
manufacture of wood and wicker products	wood straw and manufacture of wood and of products of wood and cork, except furniture; manufacture of articles of straw and plaiting materials
manufacture of pharmaceutical products	manufacture of basic pharmaceutical products and pharmaceutical preparations
x	manufacture of motor vehicles, trailers and semi-trailers
x	waste collection, treatment and disposal activities materials recovery
x	construction of buildings

PODSTAWOWE TENDENCJE

Liczba **pracujących**¹ według stanu na 30 września br. wyniosła 8487,0 tys. osób i była niższa niż przed rokiem o 0,2%. Udział pracujących w sektorze prywatnym zwiększył się w stosunku do ub. roku i wyniósł 63,5% (przed rokiem 62,9%).

Przeciętne **zatrudnienie**¹ w okresie trzech kwartałów br. wyniosło 8268,5 tys. osób i było o 0,1% wyższe niż przed rokiem i wzrost ten był niższy od notowanego w 2011 r. (odpowiednio w ub. roku wzrost o 2,1%). Największy wzrost zatrudnienia odnotowano w sekcjach: działalność profesjonalna, naukowa i techniczna (o 4,6%), informacja i komunikacja (o 3,7%), budownictwo (o 3,5%), działalność finansowa i ubezpieczeniowa (o 3,1%), transport i gospodarka magazynowa (o 2,6%), górnictwo i wydobywanie (o 2,1%); najmniejszy natomiast w handlu; naprawie pojazdów samochodowych (o 0,8%). W sekcji dostawa wody; gospodarowanie ściekami i odpadami; rekultywacja poziom przeciętnego zatrudnienia był zbliżony do notowanego sprzed roku. W pozostałych sekcjach wystąpił spadek zatrudnienia – największy w wytwarzaniu i zaopatrywaniu w energię elektryczną, gaz, parę wodną i gorącą wodę (o 5,4%) oraz zakwaterowaniu i gastronomii (o 3,9%).

Przeciętne miesięczne wynagrodzenie brutto w gospodarce narodowej w okresie trzech kwartałów ukształtowało się na poziomie 3551,31 zł, tj. o 4,0% wyższym niż w analogicznym okresie ub. roku.

W sektorze publicznym wyniosło 4039,49 zł (wzrost do analogicznego okresu ub. roku o 3,6%), a w sektorze prywatnym 3323,94 zł (wzrost odpowiednio o 4,3%). Siła nabywcza przeciętnego miesięcznego wynagrodzenia brutto w gospodarce narodowej była o 0,1% większa niż przed rokiem, i wzrost ten był niższy niż odpowiednio przed rokiem (przed rokiem wzrost o 1,4%). W porównaniu z okresem dziewięciu miesięcy ub. roku we wszystkich sekcjach odnotowano wzrost przeciętnego wynagrodzenia; w tym najwyższy w sekcji: rolnictwo, leśnictwo, łowiectwo i rybactwo (o 9,7%), administrowanie i działalność wspierająca (o 7,4%), edukacja (o 5,4%), przetwórstwo przemysłowe (o 4,7%), obsługa rynku nieruchomości (o 4,6%), wytwarzanie i zaopatrywanie w energię elektryczną, gaz, parę wodną i gorącą wodę (o 4,2%), a najniższy – w budownictwie (o 0,3%), informacji i komunikacji (o 0,4%), administracji publicznej i obronie narodowej; obowiązkowych zabezpieczeniach społecznych (o 1,8%), działalności profesjonalnej, naukowej i technicznej (o 2,0%), górnictwie i wydobywaniu (o 2,2%).

Przeciętne miesięczne wynagrodzenie brutto bez wypłat nagród rocznych w gospodarce narodowej wyniosło w okresie trzech kwartałów br. 3488,73 zł i było o 4,0% wyższe niż przed rokiem. Największy wzrost przeciętnego miesięcznego wynagrodzenia brutto bez wypłat nagród rocznych odnotowano w sekcjach: rolnictwo, leśnictwo, łowiectwo i rybactwo (o 9,7%), administrowanie i działalność wspierająca (o 7,5%), wytwarzanie i zaopatrywanie w energię elektryczną, gaz, parę wodną i gorącą wodę (o 5,4%), edukacja (o 5,3%), przetwórstwo przemysłowe oraz obsługa rynku nieruchomości

¹ Bez podmiotów gospodarczych o liczbie pracujących do 9 osób, oraz bez rolnictwa indywidualnego, fundacji, stowarzyszeń, partii politycznych, związków zawodowych, organizacji społecznych, organizacji pracodawców, samorządu gospodarczego i zawodowego oraz w działalności związanej z obroną narodową i bezpieczeństwem publicznym.

(po 4,7%), a najniższy – w budownictwie (o 0,4%), informacji i komunikacji (o 0,5%), górnictwie i wydobywaniu (o 1,5%), administracji publicznej i obronie narodowej; obowiązkowych zabezpieczeniach społecznych (o 1,8%), działalności profesjonalnej, naukowej i technicznej (o 1,9%). W porównaniu z okresem dziewięciu miesięcy ub. roku największy wzrost przeciętnego miesięcznego wynagrodzenia brutto i brutto bez wypłat nagród rocznych odnotowano w województwie warmińsko-mazurskim (odpowiednio po 4,3%), kujawsko-pomorskim i zachodnio-pomorskim (odpowiednio po 4,2%), lubelskim, łódzkim, podlaskim i świętokrzyskim (odpowiednio po 4,1%). Najmniej wzrosły płace w woj. opolskim (odpowiednio o 2,7% i o 2,6%).

Poziom wynagrodzeń wyższy niż średnio w kraju odnotowano w 2 województwach, tj. w woj. mazowieckim (odpowiednio o 22,7% i o 23,6%) oraz śląskim (odpowiednio o 2,6% i o 2,4%), a najniższe wynagrodzenia odnotowano w woj. podkarpackim (odpowiednio o 15,5% i o 16,1% mniejsze niż średnio w kraju), warmińsko-mazurskim (odpowiednio o 15,5% i o 16,4% mniejsze niż średnio w kraju), lubuskim (odpowiednio o 14,9% i o 15,5% mniejsze niż średnio w kraju) i kujawsko-pomorskim (odpowiednio o 14,1% i o 14,5% mniejsze niż średnio w kraju).

BASIC TRENDS

The number of the **employed**¹ as of the state on 30 September 2012 amounted to 8487.0 thousand persons and was by 0.2% lower than last year. Compared to the previous year, the share of the employed in the private sector increased and amounted to 63.5% (the last year it was 62.9%).

Average employment¹ in the three quarters of 2012 amounted to 8268.5 thousand persons and was by 0.1% higher than at the same time last year; the increase was lower than the one observed in 2011 (the last year a growth by 2.1% was observed). The highest increase in employment was observed in sections: professional, scientific and technical activities (by 4.6%), information and communication (by 3.7%), construction (by 3.5%), financial and insurance activities (by 3.1%), transportation and storage (by 2.6%), and mining and quarrying (by 2.1%). The lowest growth was observed in section trade and repair of motor vehicles (by 0.8%). In section water supply; sewerage, waste management and remediation activities employment stayed at the level similar to the one observed last year. A drop in average employment took place in other sections. The highest decline was observed in sections: electricity, gas, steam and air conditioning supply (by 5.4%), and accommodation and catering (by 3.9%).

In the three quarters of 2012, **average monthly gross wages and salaries** in the national economy amounted to 3551.31 zł, i.e. they were by 4.0% higher than in the same period of the last year. In the public sector they amounted to 4039.49 zł (an increase by 3.6% as compared to the same period of the last year), while in the private sector they amounted to 3323.94 zł (an increase respectively by 4.3%). The buying power of the average monthly gross wages and salaries in the national economy was by 0.1% higher than last year. The increase was lower than the respective increase observed last year (the previous year it was 1.4%). Compared to the first nine months of 2011, the highest growth in wages and salaries was observed in sections: agriculture, forestry and fishing (by 9.7%), administrative and support service activities (by 7.4%), education (by 5.4%), manufacturing (by 4.7%), real estate activities (by 4.6%), electricity, gas, steam and air conditioning supply (by 4.2%), while the lowest - in construction (by 0.3%), information and communication (by 0.4%), public administration and defence; compulsory social security (by 1.8%), professional, scientific and technical activities (by 2.0%), and mining and quarrying (by 2.2%).

Average monthly gross wages and salaries excluding annual bonuses in the national economy amounted to 3488.73 zł in the first three quarters of 2012, and they were by 4.0% higher than the previous year. The highest growth in average gross monthly wages and salaries excluding annual bonuses was observed in sections: agriculture, forestry and fishing (by 9.7%), administrative and support service activities (by 7.5%), electricity, gas, steam and air conditioning supply (by 5.4%), education (by 5.3%), manufacturing and real estate activities (by 4.7% in each), while the lowest increase was observed in construction (by 0.4%), information and communication (by 0.5%), mining and quarrying

¹ Excluding economic entities employing up to 9 persons; without private farms in agriculture, foundations, associations, political parties, trade unions, social organizations, employer's organizations, self-government economic entities and self-government professional entities, as well as the units carrying out their activity in the scope of national defence and public safety.

(by 1.5%), public administration and defence; compulsory social security (by 1.8%), and professional, scientific and technical activities (by 1.9%).

Compared to the nine months of 2012, the highest growth in the gross average wages and salaries and gross average wages and salaries excluding annual bonuses was observed in voivodships: Warmińsko-Mazurskie (respectively by 4.3%), Kujawsko-Pomorskie and Zachodniopomorskie (respectively by 4.2%), Lubelskie, Łódzkie, Podlaskie and Świętokrzyskie (respectively by 4.1%). The lowest growth in wages and salaries was observed in Opolskie Voivodship (respectively by 2.7% and by 2.6%).

The level of average wages and salaries higher than the country's average was observed in two voivodships: Mazowieckie (respectively by 22.7% and by 23.6%) and Śląskie (respectively by 2.6% and by 2.4%); while the lowest average monthly wages and salaries were observed in voivodships: Podkarpackie (respectively by 15.5% and by 16.1% lower than the country's average), Warmińsko-Mazurskie (respectively by 15.5% and by 16.4% lower than the country's average), Lubuskie (respectively by 14.9% and by 15.5% lower than the country's average), and Kujawsko-Pomorskie (respectively by 14.1% and by 14.5% lower than the country's average).

TABL. 1. PRZEGLĄD PODSTAWOWYCH DANYCH W KWARTAŁACH 2011–2012
SURVEY OF BASIC DATA IN QUARTERS 2011–2012

WYSZCZEGÓLNIENIE SPECIFICATION			Ogółem Total	Okres poprzedni=100 Previous period=100
Pracujący ¹ stan na koniec okresu w tys. <i>Employed persons¹ as of end of period in thous.</i>	2011	III	8501,8	99,8
		IV	8476,0	99,7
	2012	I	8526,4	100,6
		II	8518,0	99,9
		III	8487,0	99,6
Przeciętne zatrudnienie ¹ w tys. <i>Average paid employment¹ in thous.</i>	2011	III	8266,0	100,0
		IV	8367,6	101,2
	2012	I	8266,0	98,8
		II	8280,2	100,2
		III	8259,2	99,7
Czas przepracowany 1 zatrudnionego ¹ w godz. <i>Time worked per 1 employee¹ in hours</i>	2011	III	406	96,0
		IV	421	103,7
	2012	I	437	103,8
		II	421	96,3
		III	398	94,5
Bezrobotni zarejestrowani stan na koniec okresu w tys. <i>Registered unemployed persons as of end of period in thous.</i>	2011	III	1861,7	98,9
		IV	1982,7	106,5
	2012	I	2141,9	108,0
		II	1964,4	91,7
		III	1979,0	100,7
Stopa bezrobocia ² w % <i>Unemployment rate² in %</i>	2011	III	11,8	x
		IV	12,5	x
	2012	I	13,4*	x
		II	12,3*	x
		III	12,4	x
Przeciętne miesięczne wynagrodzenie brutto w gospodarce narodowej w zł <i>Average monthly gross wages and salaries in national economy in zł</i>	2011	III	3416,00	101,5
		IV	3586,75	105,0
	2012	I	3646,09	101,7
		II	3496,82	95,9
		III	3510,22	100,4
w tym bez wypłat nagród rocznych ³ <i>of which wages and salaries excluding annual bonuses³</i>	2011	III	3407,29	101,5
		IV	3584,53	105,2
	2012	I	3473,95	96,9
		II	3485,54	100,3
		III	3506,27	100,6
Wskaźnik wynagrodzenia realnego brutto <i>Index of average monthly gross real wages and salaries</i>	2011	III	x	101,8
		IV	x	103,7
	2012	I	x	100,1
		II	x	94,8
		III	x	100,8

1 Bez podmiotów gospodarczych o liczbie pracujących do 9 osób - patrz uwaga na str. 8, pkt 3. 2 Patrz uwaga na str. 9, pkt 11. 3 Z tytułu udziału w zysku do podziału i w nadwyżce bilansowej w spółdzielniach oraz dodatkowe wynagrodzenia roczne dla pracowników jednostek sfery budżetowej.

1 Excluding economic entities employing up to 9 persons-- see note on page 12, item 3. 2 See note on page 13, item. 11. 3 From profit and balance surplus in co-operatives as well as annual extra wages and salaries for employees of budgetary sphere entities.

TABL. 2. PRACUJĄCY, PRZECIĘTNE ZATRUDNIENIE ORAZ PRZECIĘTNE MIESIĘCZNE WYNAGRODZENIE W SEKTORZE PRZEDSIĘBIORSTW
EMPLOYED PERSONS, AVERAGE PAID EMPLOYMENT AND AVERAGE MONTHLY WAGES AND SALARIES
IN ENTERPRISE SECTOR

Lp. No.	WYSZCZEGÓLNIENIE SPECIFICATION	Rok Year			
			I	II	III
1	Pracujący stan na koniec okresu w tys.	2011	5684,9	5695,3	5698,7
2	<i>Employed persons as of end of period in thous.</i>	2012	5736,5	5732,4	5731,0
3	poprzedni miesiąc=100	2011	102,5	100,2	100,1
4	<i>previous month=100</i>	2012	101,1	99,9	100,0
5	analogiczny miesiąc poprzedniego roku=100	2011	103,8	104,2	104,0
6	<i>corresponding month of previous year=100</i>	2012	100,9	100,7	100,6
7	Przeciętne zatrudnienie w tys.	2011	5501,2	5512,7	5508,6
8	<i>Average paid employment in thous.</i>	2012	5550,8	5542,9	5538,9
9	poprzedni miesiąc=100	2011	102,3	100,2	99,9
10	<i>previous month=100</i>	2012	100,9	99,9	99,9
11	analogiczny miesiąc poprzedniego roku=100	2011	103,8	104,1	104,1
12	<i>corresponding month of previous year=100</i>	2012	100,9	100,5	100,5
13	analogiczny okres narastający poprzedniego roku=100	2011	103,8	104,0	104,1
14	<i>corresponding increasing period of previous year=100</i>	2012	100,9	100,7	100,6
15	Przeciętne miesięczne wynagrodzenie brutto ogółem w zł	2011	3391,59	3422,14	3633,54
16	<i>Total average monthly gross wages and salaries in zł</i>	2012	3666,41	3568,32	3770,66
17	poprzedni miesiąc=100	2011	88,1	100,9	106,2
18	<i>previous month=100</i>	2012	91,3	97,3	105,7
19	analogiczny miesiąc poprzedniego roku=100	2011	105,0	104,1	104,0
20	<i>corresponding month of previous year=100</i>	2012	108,1	104,3	103,8
21	analogiczny okres narastający poprzedniego roku=100	2011	105,0	104,3	104,1
22	<i>corresponding increasing period of previous year=100</i>	2012	108,1	106,3	105,3
23	Przeciętne miesięczne wynagrodzenie brutto bez wypłat z zysku w zł	2011	3391,30	3421,64	3632,50
24	<i>Total average monthly gross wages and salaries excluding payments from profit in zł</i>	2012	3665,37	3568,15	3769,47
25	poprzedni miesiąc=100	2011	88,2	100,9	106,2
26	<i>previous month=100</i>	2012	91,4	97,3	105,6
27	analogiczny miesiąc poprzedniego roku=100	2011	105,0	104,1	104,0
28	<i>corresponding month of previous year=100</i>	2012	108,1	104,3	103,8
29	analogiczny okres narastający poprzedniego roku=100	2011	105,0	104,3	104,1
30	<i>corresponding increasing period of previous year=100</i>	2012	108,1	106,3	105,3

TABL. 2. PRACUJĄCY, PRZECIĘTNE ZATRUDNIENIE ORAZ PRZECIĘTNE MIESIĘCZNE WYNAGRODZENIE W SEKTORZE PRZEDSIĘBIORSTW (dok.)
EMPLOYED PERSONS, AVERAGE PAID EMPLOYMENT AND AVERAGE MONTHLY WAGES AND SALARIES
IN ENTERPRISE SECTOR (cont.)

Miesiące Months										Lp. No
IV	V	VI	VII	VIII	IX	X	XI	XII	I-XII	
5702,9	5706,9	5716,0	5715,2	5702,3	5707,9	5700,6	5705,9	5676,2	x	1
5722,4	5726,4	5726,6	5725,9	5716,1	5705,9				x	2
100,1	100,1	100,2	100,0	99,8	100,1	99,9	100,1	99,5	x	3
99,8	100,1	100,0	100,0	99,8	99,8				x	4
103,8	103,7	103,5	103,3	103,0	102,8	102,6	102,5	102,3	x	5
100,3	100,3	100,2	100,2	100,2	100,0				x	6
5513,9	5513,5	5526,5	5528,1	5520,2	5514,7	5511,8	5515,0	5503,2	5544,1	7
5530,6	5529,8	5531,4	5528,8	5522,2	5514,1					8
100,1	100,0	100,2	100,0	99,9	99,9	99,9	100,1	99,8	x	9
99,9	100,0	100,0	100,0	99,9	99,9				x	10
103,9	103,6	103,6	103,3	103,1	102,8	102,5	102,5	102,3	x	11
100,3	100,3	100,1	100,0	100,0	100,0				x	12
104,0	103,9	103,8	103,7	103,7	103,6	103,5	103,4	103,2	103,2	13
100,6	100,5	100,5	100,4	100,3	100,3					14
3597,84	3483,99	3600,47	3611,56	3591,23	3581,94	3617,16	3682,19	4015,37	3604,68	15
3719,81	3617,98	3754,48	3700,01	3686,45	3640,84					16
99,0	96,8	103,3	100,3	99,4	99,7	101,0	101,8	109,0	x	17
98,7	97,3	103,8	98,5	99,6	98,8				x	18
105,9	104,1	105,8	105,2	105,4	105,2	105,1	104,4	104,4	x	19
103,4	103,8	104,3	102,4	102,7	101,6				x	20
104,4	104,4	104,6	105,1	105,1	105,1	105,1	105,1	105,0	105,0	21
104,5	104,2	104,2	104,0	103,9	103,7					22
3592,58	3471,78	3582,87	3571,92	3588,61	3581,56	3616,77	3681,86	4012,39	3597,87	23
3718,02	3613,05	3712,56	3687,35	3683,66	3640,56					24
98,9	96,6	103,2	99,7	100,5	99,8	101,0	101,8	109,0	x	25
98,6	97,2	102,8	99,3	99,9	98,8				x	26
105,8	104,0	105,7	104,5	105,4	105,3	105,1	104,4	104,3	x	27
103,5	104,1	103,6	103,2	102,6	101,6				x	28
104,4	104,3	104,5	105,0	105,0	105,0	105,0	105,0	104,9	104,9	29
104,6	104,3	104,1	104,1	103,9	103,7					30

TABL. 3. DYNAMIKA PRZECIĘTNYCH MIESIĘCZNYCH WYNAGRODZEŃ BRUTTO
INDICES OF AVERAGE MONTHLY GROSS WAGES AND SALARIES

KWARTAŁY QUARTERS	2005	2006	2007	2008	2009	2010	2011	2012
	analogiczny okres poprzedniego roku = 100 corresponding period of previous year = 100							
I	103,6	104,7	107,1	110,1	106,8	104,1	104,5	105,2
II	103,9	104,7	108,9	111,6	104,4	103,8	105,3	103,9
I – II	103,8	104,7	108,0	110,9	105,6	103,9	104,9	104,6
III	103,4	105,0	109,7	109,8	104,9	102,9	106,6	102,8
I – III	103,6	104,8	108,6	110,4	105,5	103,5	105,5	104,0
IV	105,1	108,0	108,9	106,8	104,7	106,0	104,3	
I – IV	104,7	104,9	108,7	110,2	105,5	104,0	105,4	

TABL. 4. PRZEGLĄD PODSTAWOWYCH DANYCH W III KWARTALE 2012 R.
SURVEY OF BASIC DATA IN III QUARTER OF 2012

WYSZCZEGÓLNIENIE SPECIFICATION a – III kw. (q.) 2011=100 b – II kw. (q.) 2012=100	Ogółem Total	Sektor przedsiębiorstw Enterprise sector	Sfera budżetowa Budgetary sphere
Pracujący ¹ stan na koniec okresu w tys. Employed persons ¹ as of end of period in thous	8487,0	5705,9	1630,6
a	99,8	100,0	98,9
b	99,6	99,9	99,9
Przeciętne zatrudnienie ¹ w tys. Average paid employment ¹ in thous.	8259,2	5552,1	1584,9
a	99,9	100,0	99,0
b	99,7	100,1	98,6
Wynagrodzenia brutto ¹ w mln zł Gross wages and salaries ¹ in mln zł	92968,7	61459,0	17089,4
a	102,6	102,7	102,8
b	100,2	100,3	101,7
w tym bez wypłat nagród rocznych ² w mln zł of which excluding annual bonuses ² in mln zł	92855,6	61371,0	17072,7
a	102,7	102,9	102,8
b	100,4	100,6	101,8
Przeciętne miesięczne wynagrodzenie brutto w zł Average monthly gross wages and salaries in zł	3510,22	3689,81	3594,17
a	102,8	102,7	103,9
b	100,4	100,2	103,2
w tym bez wypłat nagród rocznych ² w zł of which excluding annual bonuses ² in zł	3506,27	3684,53	3590,67
a	102,9	102,9	103,9
b	100,6	100,5	103,2
Przeciętne miesięczne wynagrodzenie realne brutto w % a Average monthly gross real wages and salaries in %	99,1	99,0	100,2
b	100,8	100,6	103,6

1 Bez podmiotów gospodarczych o liczbie pracujących do 9 osób – patrz uwaga na str. 8, pkt 3. 2 Z tytułu udziału w zysku do podziału i w nadwyżce bilansowej w spółdzielniach oraz dodatkowe wynagrodzenia roczne dla pracowników jednostek sfery budżetowej.

1 Excluding economic entities employing up to 9 persons – see note on page 12, item 3. 2 From profit and balance surplus in co-operatives as well as annual extra wages and salaries for employees of budgetary sphere entities.

TABL. 5. PRACUJĄCY, PRZECIĘTNE ZATRUDNIENIE ORAZ PRZECIĘTNE MIESIĘCZNE WYNAGRODZENIE BRUTTO W GOSPODARCE NARODOWEJ WEDŁUG SEKTORÓW WŁASNOŚCI W I-III KWARTALE 2012 R.
EMPLOYED PERSONS, AVERAGE PAID EMPLOYMENT AND AVERAGE MONTHLY GROSS WAGES AND SALARIES IN NATIONAL ECONOMY BY OWNERSHIP SECTORS IN I-III QUARTERS OF 2012

WYSZCZEGÓLNIENIE SPECIFICATION	Pracujący ^a stan w dniu 30 września 2012 <i>Employed persons^a as of 30 September 2012</i>	Przeciętne zatrudnienie ^a <i>Average paid employment^a</i>	Przeciętne wynagrodzenie brutto w zł <i>Average gross wages and salaries in zł</i>
	w tysiącach <i>in thousand</i>		
OGÓŁEM	8487,0	8268,5	3551,31
TOTAL			
sektor publiczny <i>public sector</i>	3095,2	3058,5	4039,49
sektor prywatny <i>private sector</i>	5391,8	5209,9	3323,94
w tym: <i>of which:</i>			
Rolnictwo, leśnictwo, łowiectwo i rybactwo	84,5	70,9	4074,20
<i>Agriculture, forestry and fishing</i>			
sektor publiczny <i>public sector</i>	31,8	31,5	5286,92
sektor prywatny <i>private sector</i>	52,6	39,4	3103,30
Przemysł	2529,2	2493,0	3761,21
<i>Industry</i>			
sektor publiczny <i>public sector</i>	359,8	361,2	4959,75
sektor prywatny <i>private sector</i>	2169,4	2131,8	3558,16
górnictwo i wydobywanie	171,0	170,9	6056,41
<i>mining and quarrying</i>			
sektor publiczny <i>public sector</i>	112,4	112,4	6043,09
sektor prywatny <i>private sector</i>	58,6	58,5	6082,00
przetwórstwo przemysłowe	2085,3	2048,0	3447,40
<i>manufacturing</i>			
sektor publiczny <i>public sector</i>	65,3	65,7	4160,22
sektor prywatny <i>private sector</i>	2020,0	1982,3	3423,78
wytwarzanie i zaopatrywanie w energię elektryczną, gaz, parę wodną i gorącą wodę ^Δ	142,9	145,6	5688,79
<i>electricity, gas, steam and air conditioning supply</i>			
sektor publiczny <i>public sector</i>	89,3	91,1	5618,81
sektor prywatny <i>private sector</i>	53,6	54,6	5805,52
dostawa wody; gospodarowanie ściekami i odpadami; rekultywacja ^Δ	130,1	128,5	3526,03
<i>water supply; sewerage, waste management and remediation activities</i>			
sektor publiczny <i>public sector</i>	92,8	92,0	3555,75
sektor prywatny <i>private sector</i>	37,3	36,4	3450,93
Budownictwo	511,3	486,2	3659,09
<i>Construction</i>			
sektor publiczny <i>public sector</i>	14,1	13,6	3847,45
sektor prywatny <i>private sector</i>	497,2	472,5	3653,66
Handel; naprawa pojazdów samochodowych ^Δ	1160,4	1123,3	3338,50
<i>Trade; repair of motor vehicles^Δ</i>			
sektor publiczny <i>public sector</i>	4,1	4,1	4317,02
sektor prywatny <i>private sector</i>	1156,2	1119,3	3334,93

^a Bez podmiotów gospodarczych o liczbie pracujących do 9 osób – patrz uwaga na str. 8, pkt 3.

^a Excluding economic entities employing up to 9 persons – see note on page 12, item 3.

TABL. 5. PRACUJĄCY, PRZECIĘTNE ZATRUDNIENIE ORAZ PRZECIĘTNE MIESIĘCZNE WYNAGRODZENIE BRUTTO W GOSPODARCE NARODOWEJ WEDŁUG SEKTORÓW WŁASNOŚCI W I-III KWARTALE 2012 R. (dok)
EMPLOYED PERSONS, AVERAGE PAID EMPLOYMENT AND AVERAGE MONTHLY GROSS WAGES AND SALARIES IN NATIONAL ECONOMY BY OWNERSHIP SECTORS IN I-III QUARTERS OF 2012 (cont.)

WYSZCZEGÓLNIENIE SPECIFICATION	Pracujący ^a stan w dniu 30 września 2012 <i>Employed persons^a as of 30 September 2012</i>	Przeciętne zatrudnienie ^a <i>Average paid employment^a</i>	Przeciętne wynagrodzenie brutto w zł <i>Average gross wages and salaries in zł</i>
	w tysiącach <i>in thousand</i>		
Transport i gospodarka magazynowa <i>Transportation and storage</i>	495,8	487,9	3440,35
sektor publiczny <i>public sector</i>	253,0	249,8	3618,09
sektor prywatny <i>private sector</i>	242,8	238,0	3253,80
Zakwaterowanie i gastronomia ^Δ <i>Accommodation and catering^Δ</i>	132,1	118,7	2557,76
sektor publiczny <i>public sector</i>	15,3	15,1	3003,84
sektor prywatny <i>private sector</i>	116,8	103,6	2492,96
Informacja i komunikacja <i>Information and communication</i>	174,9	171,9	6505,85
sektor publiczny <i>public sector</i>	12,5	12,4	5620,37
sektor prywatny <i>private sector</i>	162,4	159,5	6574,88
Działalność finansowa i ubezpieczeniowa <i>Financial and insurance activities</i>	285,7	268,7	6313,82
sektor publiczny <i>public sector</i>	49,5	48,0	6571,86
sektor prywatny <i>private sector</i>	236,3	220,6	6257,66
Obsługa rynku nieruchomości ^Δ <i>Real estate activities</i>	118,1	116,4	3813,84
sektor publiczny <i>public sector</i>	35,1	35,3	3859,62
sektor prywatny <i>private sector</i>	83,0	81,2	3793,96
Działalność profesjonalna, naukowa i techniczna <i>Professional, scientific and technical activities</i>	241,9	236,7	5195,50
sektor publiczny <i>public sector</i>	79,2	78,0	4522,43
sektor prywatny <i>private sector</i>	162,7	158,7	5526,42
Administrowanie i działalność wspierająca ^Δ <i>Administrative and support service activities</i>	335,4	310,4	2475,34
sektor publiczny <i>public sector</i>	8,5	8,2	3014,45
sektor prywatny <i>private sector</i>	326,9	302,2	2460,74
Administracja publiczna i obrona narodowa; obowiązkowe zabezpieczenia społeczne <i>Public administration and defence; compulsory social security</i>	640,0	625,5	4361,57
sektor publiczny <i>public sector</i>	639,3	624,9	4361,94
sektor prywatny <i>private sector</i>	0,6	0,6	4003,16
Edukacja <i>Education</i>	1014,9	1007,1	3798,09
sektor publiczny <i>public sector</i>	965,7	954,7	3827,61
sektor prywatny <i>private sector</i>	49,2	52,4	3260,37
Opieka zdrowotna i pomoc społeczna <i>Human health and social work activities</i>	627,8	622,3	3338,81
sektor publiczny <i>public sector</i>	527,8	526,2	3396,99
sektor prywatny <i>private sector</i>	100,0	96,1	3020,34

^a Bez podmiotów gospodarczych o liczbie pracujących do 9 osób – patrz uwaga na str. 8, pkt 3.

^a Excluding economic entities employing up to 9 persons – see note on page 12, item 3.

TABL. 6. STRUKTURA PRACUJĄCYCH, PRZECIĘTNEGO ZATRUDNIENIA ORAZ PRZECIĘTNEGO MIESIĘCZNEGO WYNAGRODZENIA BRUTTO W GOSPODARCE NARODOWEJ WEDŁUG SEKTORÓW WŁASNOŚCI W I–III KWARTALE 2012 R.

STRUCTURE OF EMPLOYED PERSONS, OF AVERAGE PAID EMPLOYMENT AND OF AVERAGE MONTHLY GROSS WAGES AND SALARIES IN NATIONAL ECONOMY BY OWNERSHIP SECTORS IN I–III QUARTERS OF 2012

WYSZCZEGÓLNIENIE <i>SPECIFICATION</i>	Pracujący ^a stan w dniu 30 września 2012 <i>Employed persons^a as of 30 September 2012</i>	Przeciętne zatrudnienie ^a <i>Average paid employment^a</i>	Przeciętne wynagrodzenie brutto <i>Average gross wages and salaries</i>
OGÓŁEM	100,0	100,0	100,0
TOTAL			
sektor publiczny <i>public sector</i>	36,5	37,0	113,7
sektor prywatny <i>private sector</i>	63,5	63,0	93,6
w tym: <i>of which:</i>			
Rolnictwo, leśnictwo, łowiectwo i rybactwo	100,0	100,0	100,0
<i>Agriculture, forestry and fishing</i>			
sektor publiczny <i>public sector</i>	37,7	44,5	129,8
sektor prywatny <i>private sector</i>	62,3	55,5	76,2
Przemysł	100,0	100,0	100,0
<i>Industry</i>			
sektor publiczny <i>public sector</i>	14,2	14,5	131,9
sektor prywatny <i>private sector</i>	85,8	85,5	94,6
górnictwo i wydobywanie	100,0	100,0	100,0
<i>mining and quarrying</i>			
sektor publiczny <i>public sector</i>	65,7	65,8	99,8
sektor prywatny <i>private sector</i>	34,3	34,2	100,4
przetwórstwo przemysłowe	100,0	100,0	100,0
<i>manufacturing</i>			
sektor publiczny <i>public sector</i>	3,1	3,2	120,7
sektor prywatny <i>private sector</i>	96,9	96,8	99,3
wytwarzanie i zaopatrywanie w energię elektryczną, gaz, parę wodną i gorącą wodę ^Δ	100,0	100,0	100,0
<i>electricity, gas, steam and air conditioning supply</i>			
sektor publiczny <i>public sector</i>	62,5	62,5	98,8
sektor prywatny <i>private sector</i>	37,5	37,5	102,1
dostawa wody; gospodarowanie ściekami i odpadami; rekultywacja ^Δ	100,0	100,0	100,0
<i>water supply; sewerage, waste management and remediation activities</i>			
sektor publiczny <i>public sector</i>	71,4	71,6	100,8
sektor prywatny <i>private sector</i>	28,6	28,4	97,9
Budownictwo	100,0	100,0	100,0
<i>Construction</i>			
sektor publiczny <i>public sector</i>	2,8	2,8	105,1
sektor prywatny <i>private sector</i>	97,2	97,2	99,9
Handel; naprawa pojazdów samochodowych ^Δ	100,0	100,0	100,0
<i>Trade; repair of motor vehicles^Δ</i>			
sektor publiczny <i>public sector</i>	0,4	0,4	129,3
sektor prywatny <i>private sector</i>	99,6	99,6	99,9

^a Bez podmiotów gospodarczych o liczbie pracujących do 9 osób – patrz uwaga na str. 8, pkt 3.

^a Excluding economic entities employing up to 9 persons – see note on page 12, item 3.

TABL. 6. STRUKTURA PRACUJĄCYCH, PRZECIĘTNEGO ZATRUDNIENIA ORAZ PRZECIĘTNEGO MIESIĘCZNEGO WYNAGRODZENIA BRUTTO W GOSPODARCE NARODOWEJ WEDŁUG SEKTORÓW WŁASNOŚCI W I-III KWARTALE 2012 R. (dok.)
STRUCTURE OF EMPLOYED PERSONS, OF AVERAGE PAID EMPLOYMENT AND OF AVERAGE MONTHLY GROSS WAGES AND SALARIES IN NATIONAL ECONOMY BY OWNERSHIP SECTORS IN I-III QUARTERS OF 2012 (cont.)

WYSZCZEGÓLNIENIE SPECIFICATION	Pracujący ^a stan w dniu 30 września 2012 Employed persons ^a as of 30 September 2012	Przeciętne zatrudnienie ^a Average paid employment ^a	Przeciętne wynagrodzenie brutto Average gross wages and salaries
Transport i gospodarka magazynowa	100,0	100,0	100,0
<i>Transportation and storage</i>			
sektor publiczny <i>public sector</i>	51,0	51,2	105,2
sektor prywatny <i>private sector</i>	49,0	48,8	94,6
Zakwaterowanie i gastronomia ^Δ	100,0	100,0	100,0
<i>Accommodation and catering^Δ</i>			
sektor publiczny <i>public sector</i>	11,6	12,7	117,4
sektor prywatny <i>private sector</i>	88,4	87,3	97,5
Informacja i komunikacja	100,0	100,0	100,0
<i>Information and communication</i>			
sektor publiczny <i>public sector</i>	7,2	7,2	86,4
sektor prywatny <i>private sector</i>	92,8	92,8	101,1
Działalność finansowa i ubezpieczeniowa	100,0	100,0	100,0
<i>Financial and insurance activities</i>			
sektor publiczny <i>public sector</i>	17,3	17,9	104,1
sektor prywatny <i>private sector</i>	82,7	82,1	99,1
Obsługa rynku nieruchomości ^Δ	100,0	100,0	100,0
<i>Real estate activities</i>			
sektor publiczny <i>public sector</i>	29,7	30,3	101,2
sektor prywatny <i>private sector</i>	70,3	69,7	99,5
Działalność profesjonalna, naukowa i techniczna	100,0	100,0	100,0
<i>Professional, scientific and technical activities</i>			
sektor publiczny <i>public sector</i>	32,8	33,0	87,0
sektor prywatny <i>private sector</i>	67,2	67,0	106,4
Administrowanie i działalność wspierająca ^Δ	100,0	100,0	100,0
<i>Administrative and support service activities</i>			
sektor publiczny <i>public sector</i>	2,5	2,6	121,8
sektor prywatny <i>private sector</i>	97,5	97,4	99,4
Administracja publiczna i obrona narodowa; obowiązkowe zabezpieczenia społeczne	100,0	100,0	100,0
<i>Public administration and defence; compulsory social security</i>			
sektor publiczny <i>public sector</i>	99,9	99,9	100,0
sektor prywatny <i>private sector</i>	0,1	0,1	91,8
Edukacja	100,0	100,0	100,0
<i>Education</i>			
sektor publiczny <i>public sector</i>	95,2	94,8	100,8
sektor prywatny <i>private sector</i>	4,8	5,2	85,8
Opieka zdrowotna i pomoc społeczna	100,0	100,0	100,0
<i>Human health and social work activities</i>			
sektor publiczny <i>public sector</i>	84,1	84,6	101,7
sektor prywatny <i>private sector</i>	15,9	15,4	90,5

^a Bez podmiotów gospodarczych o liczbie pracujących do 9 osób – patrz uwaga na str. 8, pkt 3.

^a Excluding economic entities employing up to 9 persons – see note on page 12, item 3.

TABL. 7. PRACUJĄCY, PRZECIĘTNE ZATRUDNIENIE ORAZ PRZECIĘTNE MIESIĘCZNE WYNAGRODZENIE BRUTTO W SEKTORZE PRZEDSIĘBIORSTW WEDŁUG SEKTORÓW WŁASNOŚCI W I–III KWARTALE 2012 R.

EMPLOYED PERSONS, AVERAGE PAID EMPLOYMENT AND AVERAGE MONTHLY GROSS WAGES AND SALARIES IN ENTERPRISE SECTOR BY OWNERSHIP SECTORS IN I–III QUARTERS OF 2012

WYSZCZEGÓLNIENIE <i>SPECIFICATION</i>	Pracujący ^a stan w dniu 30 września 2012 <i>Employed persons^a as of 30 September 2012</i>	Przeciętne zatrudnienie ^a <i>Average paid employment^a</i>	Przeciętne wynagrodzenie brutto w zł <i>Average gross wages and salaries in zł</i>
	w tysiącach <i>in thousand</i>		
SEKTOR PRZEDSIĘBIORSTW <i>ENTERPRISE SECTOR</i>	5705,9	5547,7	3678,61
sektor publiczny <i>public sector</i>	752,2	746,5	4373,00
sektor prywatny <i>private sector</i>	4953,7	4801,2	3570,64
w tym: <i>of which:</i>			
Przemysł	2509,2	2473,2	3766,46
<i>Industry</i>			
sektor publiczny <i>public sector</i>	339,8	341,4	5067,21
sektor prywatny <i>private sector</i>	2169,4	2131,8	3558,14
górnictwo i wydobywanie	171,0	170,9	6056,41
<i>mining and quarrying</i>			
sektor publiczny <i>public sector</i>	112,4	112,4	6043,09
sektor prywatny <i>private sector</i>	58,6	58,5	6082,00
przetwórstwo przemysłowe	2083,9	2046,7	3447,25
<i>manufacturing</i>			
sektor publiczny <i>public sector</i>	63,9	64,5	4169,69
sektor prywatny <i>private sector</i>	2020,0	1982,3	3423,75
wytwarzanie i zaopatrywanie w energię elektryczną, gaz, parę wodną i gorącą wodę ^Δ	142,6	145,3	5694,93
<i>electricity, gas, steam and air conditioning supply</i>			
sektor publiczny <i>public sector</i>	88,9	90,7	5628,39
sektor prywatny <i>private sector</i>	53,6	54,6	5805,52
dostawa wody; gospodarowanie ściekami i odpadami; rekultywacja ^Δ	111,8	110,3	3602,27
<i>water supply; sewerage, waste management and remediation activities</i>			
sektor publiczny <i>public sector</i>	74,5	73,9	3676,77
sektor prywatny <i>private sector</i>	37,3	36,4	3450,93
Budownictwo	509,5	484,5	3660,02
<i>Construction</i>			
sektor publiczny <i>public sector</i>	12,3	11,9	3911,77
sektor prywatny <i>private sector</i>	497,2	472,5	3653,66
Handel; naprawa pojazdów samochodowych ^Δ	1160,3	1123,3	3338,46
<i>Trade; repair of motor vehicles^Δ</i>			
sektor publiczny <i>public sector</i>	4,1	4,0	4323,22
sektor prywatny <i>private sector</i>	1156,2	1119,3	3334,93

^a Bez podmiotów gospodarczych o liczbie pracujących do 9 osób – patrz uwaga na str. 8, pkt 3.

^a Excluding economic entities employing up to 9 persons – see note on page 12, item 3.

TABL. 7. PRACUJĄCY, PRZECIĘTNE ZATRUDNIENIE ORAZ PRZECIĘTNE MIESIĘCZNE WYNAGRODZENIE BRUTTO W SEKTORZE PRZEDSIĘBIORSTW WEDŁUG SEKTORÓW WŁASNOŚCI W I–III KWARTALE 2012 R. (dok.)
EMPLOYED PERSONS, AVERAGE PAID EMPLOYMENT AND AVERAGE MONTHLY GROSS WAGES AND SALARIES IN ENTERPRISE SECTOR BY OWNERSHIP SECTORS IN I–III QUARTERS OF 2012 (cont.)

WYSZCZEGÓLNIENIE SPECIFICATION	Pracujący ^a stan w dniu 30 września 2012 <i>Employed persons^a as of 30 September 2012</i>	Przeciętne zatrudnienie ^a <i>Average paid employment^a</i>	Przeciętne wynagrodzenie brutto w zł <i>Average gross wages and salaries in zł</i>
	w tysiącach <i>in thousand</i>		
Transport i gospodarka magazynowa <i>Transportation and storage</i>	491,1	483,1	3435,26
sektor publiczny <i>public sector</i>	248,3	245,1	3611,52
sektor prywatny <i>private sector</i>	242,8	238,0	3253,80
Zakwaterowanie i gastronomia ^Δ <i>Accommodation and catering^Δ</i>	124,4	111,2	2526,22
sektor publiczny <i>public sector</i>	7,6	7,5	2984,09
sektor prywatny <i>private sector</i>	116,8	103,6	2492,99
Informacja i komunikacja <i>Information and communication</i>	173,7	170,7	6516,86
sektor publiczny <i>public sector</i>	11,6	11,6	5664,91
sektor prywatny <i>private sector</i>	162,0	159,2	6578,72
Obsługa rynku nieruchomości ^Δ <i>Real estate activities</i>	98,8	97,0	3809,73
sektor publiczny <i>public sector</i>	15,9	15,9	3890,51
sektor prywatny <i>private sector</i>	83,0	81,2	3793,96
Działalność profesjonalna, naukowa i techniczna <i>Professional, scientific and technical activities</i>	171,0	166,9	5374,59
sektor publiczny <i>public sector</i>	14,2	14,0	4244,67
sektor prywatny <i>private sector</i>	156,8	152,9	5478,02
Administrowanie i działalność wspierająca ^Δ <i>Administrative and support service activities</i>	331,6	306,9	2469,16
sektor publiczny <i>public sector</i>	4,8	4,7	3033,73
sektor prywatny <i>private sector</i>	326,8	302,2	2460,47

^a Bez podmiotów gospodarczych o liczbie pracujących do 9 osób – patrz uwaga na str. 8, pkt 3.

^a Excluding economic entities employing up to 9 persons – see note on page 12, item 3.

TABL. 8. STRUKTURA PRACUJĄCYCH, PRZECIĘTNEGO ZATRUDNIENIA ORAZ PRZECIĘTNEGO MIESIĘCZNEGO WYNAGRODZENIA BRUTTO W SEKTORZE PRZEDSIĘBIORSTW WEDŁUG SEKTORÓW WŁASNOŚCI W I–III KWARTAŁE 2012 R.

STRUCTURE OF EMPLOYED PERSONS, OF AVERAGE PAID EMPLOYMENT AND OF AVERAGE MONTHLY GROSS WAGES AND SALARIES IN ENTERPRISE SECTOR BY OWNERSHIP SECTORS IN I–III QUARTERS OF 2012

WYSZCZEGÓLNIENIE <i>SPECIFICATION</i>	Pracujący ^a stan w dniu 30 września 2012 <i>Employed persons^a as of 30 September 2012</i>	Przeciętne zatrudnienie ^a <i>Average paid employment^a</i>	Przeciętne wynagrodzenie brutto <i>Average gross wages and salaries</i>
SEKTOR PRZEDSIĘBIORSTW ENTERPRISE SECTOR	100,0	100,0	100,0
sektor publiczny <i>public sector</i>	13,2	13,5	118,9
sektor prywatny <i>private sector</i>	86,8	86,5	97,1
w tym: <i>of which:</i>			
Przemysł <i>Industry</i>	100,0	100,0	100,0
sektor publiczny <i>public sector</i>	13,5	13,8	134,5
sektor prywatny <i>private sector</i>	86,5	86,2	94,5
górnictwo i wydobywanie <i>mining and quarrying</i>	100,0	100,0	100,0
sektor publiczny <i>public sector</i>	65,7	65,8	99,8
sektor prywatny <i>private sector</i>	34,3	34,2	100,4
przetwórstwo przemysłowe <i>manufacturing</i>	100,0	100,0	100,0
sektor publiczny <i>public sector</i>	3,1	3,2	121,0
sektor prywatny <i>private sector</i>	96,9	96,8	99,3
wytwarzanie i zaopatrywanie w energię elektryczną, gaz, parę wodną i gorącą wodę ^Δ <i>electricity, gas, steam and air conditioning supply</i>	100,0	100,0	100,0
sektor publiczny <i>public sector</i>	62,4	62,4	98,8
sektor prywatny <i>private sector</i>	37,6	37,6	101,9
dostawa wody; gospodarowanie ściekami i odpadami; rekultywacja ^Δ <i>water supply; sewerage, waste management and remediation activities</i>	100,0	100,0	100,0
sektor publiczny <i>public sector</i>	66,7	67,0	102,1
sektor prywatny <i>private sector</i>	33,3	33,0	95,8
Budownictwo <i>Construction</i>	100,0	100,0	100,0
sektor publiczny <i>public sector</i>	2,4	2,5	106,9
sektor prywatny <i>private sector</i>	97,6	97,5	99,8
Handel; naprawa pojazdów samochodowych ^Δ <i>Trade; repair of motor vehicles^Δ</i>	100,0	100,0	100,0
sektor publiczny <i>public sector</i>	0,3	0,4	129,5
sektor prywatny <i>private sector</i>	99,7	99,6	99,9

^a Bez podmiotów gospodarczych o liczbie pracujących do 9 osób – patrz uwaga na str. 8, pkt 3.

^a Excluding economic entities employing up to 9 persons – see note on page 12, item 3.

TABL. 8. STRUKTURA PRACUJĄCYCH, PRZECIĘTNEGO ZATRUDNIENIA ORAZ PRZECIĘTNEGO MIESIĘCZNEGO WYNAGRODZENIA BRUTTO W SEKTORZE PRZEDSIĘBIORSTW WEDŁUG SEKTORÓW WŁASNOŚCI W I–III KWARTALE 2012 R. (dok.)

STRUCTURE OF EMPLOYED PERSONS, OF AVERAGE PAID EMPLOYMENT AND OF AVERAGE MONTHLY GROSS WAGES AND SALARIES IN ENTERPRISE SECTOR BY OWNERSHIP SECTORS IN I–III QUARTERS OF 2012 (cont.)

Wyszczególnienie <i>Specification</i>	Pracujący ^a stan w dniu 30 września 2012 <i>Employed persons^a as of 30 September 2012</i>	Przeciętne zatrudnienie ^a <i>Average paid employment^a</i>	Przeciętne wynagrodzenie brutto <i>Average gross wages and salaries</i>
Transport i gospodarka magazynowa	100,0	100,0	100,0
<i>Transportation and storage</i>			
sektor publiczny <i>public sector</i>	50,6	50,7	105,1
sektor prywatny <i>private sector</i>	49,4	49,3	94,7
Zakwaterowanie i gastronomia ^Δ	100,0	100,0	100,0
<i>Accommodation and catering^Δ</i>			
sektor publiczny <i>public sector</i>	6,1	6,8	118,1
sektor prywatny <i>private sector</i>	93,9	93,2	98,7
Informacja i komunikacja	100,0	100,0	100,0
<i>Information and communication</i>			
sektor publiczny <i>public sector</i>	6,7	6,8	86,9
sektor prywatny <i>private sector</i>	93,3	93,2	100,9
Obsługa rynku nieruchomości ^Δ	100,0	100,0	100,0
<i>Real estate activities</i>			
sektor publiczny <i>public sector</i>	16,0	16,3	102,1
sektor prywatny <i>private sector</i>	84,0	83,7	99,6
Działalność profesjonalna, naukowa i techniczna	100,0	100,0	100,0
<i>Professional, scientific and technical activities</i>			
sektor publiczny <i>public sector</i>	8,3	8,4	79,0
sektor prywatny <i>private sector</i>	91,7	91,6	101,9
Administrowanie i działalność wspierająca ^Δ	100,0	100,0	100,0
<i>Administrative and support service activities</i>			
sektor publiczny <i>public sector</i>	1,4	1,5	122,9
sektor prywatny <i>private sector</i>	98,6	98,5	99,6

^a Bez podmiotów gospodarczych o liczbie pracujących do 9 osób – patrz uwaga na str. 8, pkt 3.

^a Excluding economic entities employing up to 9 persons – see note on page 12, item 3.

TABL. 9. PRACUJĄCY^a WEDŁUG SEKCJI GOSPODARKI NARODOWEJ
Stan w dniu 30 września 2012 r.
EMPLOYED PERSONS^a BY SECTIONS OF NATIONAL ECONOMY
As of 30 September 2012

WYSZCZEGÓLNIENIE SPECIFICATION	Ogółem w tys. Total in thous.	30 IX 2011=100	30 VI 2012=100
OGÓŁEM TOTAL	8487,0	99,8	99,6
w tym: of which:			
SEKTOR PRZEDSIĘBIORSTW ENTERPRISE SECTOR	5705,9	100,0	99,9
Rolnictwo, leśnictwo, łowiectwo i rybactwo Agriculture, forestry and fishing	84,5	99,2	99,7
Przemysł Industry	2529,2	99,2	99,7
górnictwo i wydobywanie mining and quarrying	171,0	100,9	99,7
przetwórstwo przemysłowe manufacturing	2085,3	99,5	99,8
wytwarzanie i zaopatrywanie w energię elektryczną, gaz, parę wodną i gorącą wodę ^Δ electricity, gas, steam and air conditioning supply	142,9	93,8	99,1
dostawa wody; gospodarowanie ściekami i odpadami; rekultywacja ^Δ water supply; sewerage, waste management and remediation activities	130,1	100,2	99,7
Budownictwo Construction	511,3	100,1	98,5
Handel; naprawa pojazdów samochodowych ^Δ Trade; repair of motor vehicles ^Δ	1160,4	100,6	99,7
Transport i gospodarka magazynowa Transportation and storage	495,8	102,7	99,7
Zakwaterowanie i gastronomia ^Δ Accommodation and catering ^Δ	132,1	94,9	99,0
Informacja i komunikacja Information and communication	174,9	103,5	100,0
Działalność finansowa i ubezpieczeniowa Financial and insurance activities	285,7	101,2	99,9
Obsługa rynku nieruchomości ^Δ Real estate activities	118,1	98,4	99,0
Działalność profesjonalna, naukowa i techniczna Professional, scientific and technical activities	241,9	103,7	100,1
Administrowanie i działalność wspierająca ^Δ Administrative and support service activities	335,4	98,3	99,8
Administracja publiczna i obrona narodowa; obowiązkowe zabezpieczenia społeczne Public administration and defence; compulsory social security	640,0	100,2	100,6
Edukacja Education	1014,9	98,5	98,9
Opieka zdrowotna i pomoc społeczna Human health and social work activities	627,8	100,0	99,8

^a Bez podmiotów gospodarczych o liczbie pracujących do 9 osób – patrz uwaga na str. 8 pkt 3.

^a Excluding economic entities employing up to 9 persons – see note on page 12, item 3.

**TABL. 10. PRZECIĘTNE ZATRUDNIENIE WEDŁUG SEKCJI GOSPODARKI NARODOWEJ
ORAZ FORM FINANSOWANIA W I–III KWARTALE 2012 R.¹**
*AVERAGE PAID EMPLOYMENT BY SECTIONS OF NATIONAL ECONOMY AND BY FINANCING FORM
IN I–III QUARTERS OF 2012¹*

WYSZCZEGÓLNIENIE SPECIFICATION a – w tysiącach <i>in thousand</i> b – I–III kw. (q.) 2011=100	Ogółem <i>Total</i>	Formy finansowania <i>Financing form</i>	
		jednostki samofinansujące <i>self-financing units</i>	jednostki sfery budżetowej <i>budgetary sphere units</i>
OGÓŁEM a	8268,5	6670,2	1598,2
TOTAL b	100,1	100,4	99,0
w tym: <i>of which:</i>			
SEKTOR PRZEDSIĘBIORSTW a	5547,7	5547,7	–
ENTERPRISE SECTOR b	100,3	100,3	–
Rolnictwo, leśnictwo, łowiectwo i rybactwo a	70,9	70,7	0,3
<i>Agriculture, forestry and fishing</i> b	99,3	99,5	71,4
Przemysł a	2493,0	2474,1	18,9
<i>Industry</i> b	99,2	99,2	91,6
górnictwo i wydobywanie a	170,9	170,9	–
<i>mining and quarrying</i> b	102,1	102,1	–
przetwórstwo przemysłowe a	2048,0	2047,6	0,4
<i>manufacturing</i> b	99,2	99,2	88,8
wytwarzanie i zaopatrywanie w energię elektryczną, gaz, parę wodną i gorącą wodę ^Δ a	145,6	145,3	0,3
<i>electricity, gas, steam and air conditioning supply</i> b	94,6	94,7	68,6
dostawa wody; gospodarowanie ściekami i odpadami; rekultywacja ^Δ a	128,5	110,3	18,2
<i>water supply; sewerage, waste management and remediation activities</i> b	100,0	101,4	92,2
Budownictwo a	486,2	485,2	1,0
<i>Construction</i> b	103,5	103,7	61,1
Handel; naprawa pojazdów samochodowych ^Δ a	1123,3	1123,3	x
<i>Trade; repair of motor vehicles^Δ</i> b	100,8	100,8	x
Transport i gospodarka magazynowa a	487,9	483,1	4,8
<i>Transportation and storage</i> b	102,6	102,7	92,2
Zakwaterowanie i gastronomia ^Δ a	118,7	112,0	6,7
<i>Accommodation and catering^Δ</i> b	96,1	95,9	98,4
Informacja i komunikacja a	171,9	171,2	x
<i>Information and communication</i> b	103,7	103,7	x
Działalność finansowa i ubezpieczeniowa a	268,7	268,5	x
<i>Financial and insurance activities</i> b	103,1	103,1	x
Obsługa rynku nieruchomości ^Δ a	116,4	99,2	17,3
<i>Real estate activities</i> b	96,9	98,1	90,7
Działalność profesjonalna, naukowa i techniczna a	236,7	219,7	17,0
<i>Professional, scientific and technical activities</i> b	104,6	104,8	102,6
Administrowanie i działalność wspierająca ^Δ a	310,4	306,9	x
<i>Administrative and support service activities</i> b	98,2	98,1	x
Administracja publiczna i obrona narodowa; obowiązkowe zabezpieczenia społeczne a	625,5	68,2	557,4
<i>Public administration and defence; compulsory social security</i> b	99,5	98,9	99,6
Edukacja a	1007,1	209,5	797,6
<i>Education</i> b	99,0	100,1	98,7
Opieka zdrowotna i pomoc społeczna a	622,3	477,2	145,2
<i>Human health and social work activities</i> b	99,8	99,3	101,5

¹ Bez podmiotów gospodarczych o liczbie pracujących do 9 osób – patrz uwaga na str. 8, pkt 3.

¹ Excluding economic entities employing up to 9 persons – see note on page 12, item 3.

TABL. 11. CZAS PRZEPRACOWANY 1 ZATRUDNIONEGO^a WEDŁUG SEKCJI GOSPODARKI NARODOWEJ W I–III KWARTALE 2012 R.
TIME WORKED PER 1 EMPLOYEE^a BY SECTIONS OF NATIONAL ECONOMY IN I–III QUARTERS OF 2012

WYSZCZEGÓLNIENIE <i>SPECIFICATION</i>	Czas przepracowany w godzinach <i>Time worked in hours</i>	I–III kwartał <i>I–III quarters</i> 2011=100
OGÓŁEM TOTAL	1256	100,0
w tym: <i>of which:</i>		
SEKTOR PRZEDSIĘBIORSTW <i>ENTERPRISE SECTOR</i>	1323	99,8
Przemysł <i>Industry</i>	1316	99,8
górnictwo i wydobywanie <i>mining and quarrying</i>	1267	100,5
przetwórstwo przemysłowe <i>manufacturing</i>	1323	99,6
wytwarzanie i zaopatrywanie w energię elektryczną, gaz, parę wodną i gorącą wodę ^Δ <i>electricity, gas, steam and air conditioning supply</i>	1263	99,7
dostawa wody; gospodarowanie ściekami i odpadami; rekultywacja ^Δ <i>water supply; sewerage, waste management and remediation activities</i>	1324	100,5
Budownictwo <i>Construction</i>	1334	98,6
Handel; naprawa pojazdów samochodowych ^Δ <i>Trade; repair of motor vehicles^Δ</i>	1331	100,4
Transport i gospodarka magazynowa <i>Transportation and storage</i>	1322	100,2
Zakwaterowanie i gastronomia ^Δ <i>Accommodation and catering^Δ</i>	1329	99,6
Informacja i komunikacja <i>Information and communication</i>	1330	100,9
Działalność finansowa i ubezpieczeniowa <i>Financial and insurance activities</i>	1271	99,9
Obsługa rynku nieruchomości ^Δ <i>Real estate activities</i>	1295	99,5
Działalność profesjonalna, naukowa i techniczna <i>Professional, scientific and technical activities</i>	1304	99,3
Administrowanie i działalność wspierająca ^Δ <i>Administrative and support service activities</i>	1340	99,4
Administracja publiczna i obrona narodowa; obowiązkowe zabezpieczenia społeczne <i>Public administration and defence; compulsory social security</i>	1261	99,8
Edukacja <i>Education</i>	880	100,9
Opieka zdrowotna i pomoc społeczna <i>Human health and social work activities</i>	1243	99,9

^a Bez podmiotów gospodarczych o liczbie pracujących do 9 osób – patrz uwaga na str. 8, pkt 3.
^a Excluding economic entities employing up to 9 persons – see note on page 12, item 3.

TABL. 12. PRZECIĘTNE MIESIĘCZNE WYNAGRODZENIE BRUTTO WEDŁUG SEKCJI GOSPODARKI NARODOWEJ ORAZ FORM FINANSOWANIA W I-III KWARTALE 2012 R.
AVERAGE MONTHLY GROSS WAGES AND SALARIES BY SECTIONS OF NATIONAL ECONOMY AND BY FINANCING FORM IN I-III QUARTERS OF 2012

WYSZCZEGÓLNIENIE SPECIFICATION a – w złotych <i>in zloty</i> b – I-III kw. (q.) 2011=100	Ogółem <i>Total</i>	Formy finansowania <i>Financing form</i>	
		jednostki samofinansujące <i>self-financing units</i>	jednostki sfery budżetowej <i>budgetary sphere units</i>
O G Ó Ł E M	3551,31	3795,34	3855,15
TOTAL	104,0	103,5	104,3
w tym: <i>of which:</i>			
SEKTOR PRZEDSIĘBIORSTW	3678,61	3678,61	–
ENTERPRISE SECTOR	103,7	103,7	–
Rolnictwo, leśnictwo, łowiectwo i rybactwo	4074,20	4073,30	4328,76
<i>Agriculture, forestry and fishing</i>	109,7	109,8	94,1
Przemysł	3761,21	3766,55	3062,16
<i>Industry</i>	104,2	104,2	103,5
górnictwo i wydobywanie	6056,41	6056,41	–
<i>mining and quarrying</i>	102,2	102,2	–
przetwórstwo przemysłowe	3447,40	3447,48	2949,53
<i>manufacturing</i>	104,7	104,7	112,0
wytwarzanie i zaopatrywanie w energię elektryczną, gaz, parę wodną i gorącą wodę ^Δ	5688,79	5694,93	3071,85
<i>electricity, gas, steam and air conditioning supply</i>	104,2	104,1	102,3
dostawa wody; gospodarowanie ściekami i odpadami; rekultywacja ^Δ	3526,03	3602,17	3064,19
<i>water supply; sewerage, waste management and remediation activities</i>	103,1	102,9	103,4
Budownictwo	3659,09	3657,81	4275,46
<i>Construction</i>	100,3	100,3	102,9
Handel; naprawa pojazdów samochodowych ^Δ	3338,50	3338,47	x
<i>Trade; repair of motor vehicles^Δ</i>	103,3	103,3	x
Transport i gospodarka magazynowa	3440,35	3435,26	3955,75
<i>Transportation and storage</i>	102,7	102,7	103,7
Zakwaterowanie i gastronomia ^Δ	2557,76	2527,71	3056,93
<i>Accommodation and catering^Δ</i>	103,2	103,0	104,6
Informacja i komunikacja	6505,85	6512,32	x
<i>Information and communication</i>	100,4	100,4	x
Działalność finansowa i ubezpieczeniowa	6313,82	6315,12	x
<i>Financial and insurance activities</i>	103,0	103,0	x
Obsługa rynku nieruchomości ^Δ	3813,84	3852,88	3589,96
<i>Real estate activities</i>	104,6	104,7	103,9
Działalność profesjonalna, naukowa i techniczna	5195,50	5303,69	3798,99
<i>Professional, scientific and technical activities</i>	102,0	101,8	104,0
Administrowanie i działalność wspierająca ^Δ	2475,34	2469,42	x
<i>Administrative and support service activities</i>	107,4	107,5	x
Administracja publiczna i obrona narodowa; obowiązkowe zabezpieczenia społeczne	4361,57	4066,67	4397,64
<i>Public administration and defence; compulsory social security</i>	101,8	104,6	101,5
Edukacja	3798,09	4195,87	3693,62
<i>Education</i>	105,4	100,6	106,9
Opieka zdrowotna i pomoc społeczna	3338,81	3443,42	2994,92
<i>Human health and social work activities</i>	102,4	102,0	104,2

**TABL. 13. WSKAŹNIK WYNAGRODZENIA REALNEGO BRUTTO
WEDŁUG FORM FINANSOWANIA W I–III KWARTALE 2012 R.
AVERAGE MONTHLY GROSS REAL WAGES AND SALARIES BY FINANCING FORM IN I–III QUARTERS OF 2012**

WYSZCZEGÓLNIENIE <i>SPECIFICATION</i> I–III kw. (q.) 2011=100	Ogółem <i>Total</i>	Formy finansowania <i>Financing form</i>	
		jednostki samofinansujące <i>self-financing units</i>	jednostki sfery budżetowej <i>budgetary sphere units</i>
OGÓŁEM TOTAL	100,1	99,6	100,4
w tym: <i>of which:</i>			
SEKTOR PRZEDSIĘBIORSTW <i>ENTERPRISE SECTOR</i>	99,8	99,8	–
Rolnictwo, leśnictwo, łowiectwo i rybactwo <i>Agriculture, forestry and fishing</i>	105,6	105,7	90,6
Przemysł <i>Industry</i>	100,3	100,3	99,6
górnictwo i wydobywanie <i>mining and quarrying</i>	98,4	98,4	–
przetwórstwo przemysłowe <i>manufacturing</i>	100,8	100,8	107,8
wytwarzanie i zaopatrywanie w energię elektryczną, gaz, parę wodną i gorącą wodę ^Δ <i>electricity, gas, steam and air conditioning supply</i>	100,3	100,2	98,5
dostawa wody; gospodarowanie ściekami i odpadami; rekultywacja ^Δ <i>water supply; sewerage, waste management and remediation activities</i>	99,2	99,0	99,5
Budownictwo <i>Construction</i>	96,5	96,5	99,0
Handel; naprawa pojazdów samochodowych ^Δ <i>Trade; repair of motor vehicles^Δ</i>	99,4	99,4	x
Transport i gospodarka magazynowa <i>Transportation and storage</i>	98,8	98,8	99,8
Zakwaterowanie i gastronomia ^Δ <i>Accommodation and catering^Δ</i>	99,3	99,1	100,7
Informacja i komunikacja <i>Information and communication</i>	96,6	96,6	x
Działalność finansowa i ubezpieczeniowa <i>Financial and insurance activities</i>	99,1	99,1	x
Obsługa rynku nieruchomości ^Δ <i>Real estate activities</i>	100,7	100,8	100,0
Działalność profesjonalna, naukowa i techniczna <i>Professional, scientific and technical activities</i>	98,2	98,0	100,1
Administrowanie i działalność wspierająca ^Δ <i>Administrative and support service activities</i>	103,4	103,5	x
Administracja publiczna i obrona narodowa; obowiązkowe zabezpieczenia społeczne <i>Public administration and defence; compulsory social security</i>	98,0	100,7	97,7
Edukacja <i>Education</i>	101,4	96,8	102,9
Opieka zdrowotna i pomoc społeczna <i>Human health and social work activities</i>	98,6	98,2	100,3

TABL. 14. PRZECIĘTNE MIESIĘCZNE WYNAGRODZENIE BRUTTO BEZ WYPŁAT NAGRÓD ROCZNYCH¹ WEDŁUG SEKCJI GOSPODARKI NARODOWEJ ORAZ FORM FINANSOWANIA W I–III KWARTALE 2012 R.
AVERAGE MONTHLY GROSS WAGES AND SALARIES EXCLUDING ANNUAL BONUSES¹ BY SECTIONS OF NATIONAL ECONOMY AND BY FINANCING FORM IN I–III QUARTERS OF 2012

WYSZCZEGÓLNIENIE <i>SPECIFICATION</i> a – w złotych <i>in zloty</i> b – I–III kw. (q.) 2011=100	Ogółem <i>Total</i>	Formy finansowania <i>Financing form</i>	
		jednostki samofinansujące <i>self-financing units</i>	jednostki sfery budżetowej <i>budgetary sphere units</i>
OGÓŁEM a	3488,73	3788,49	3506,84
TOTAL b	104,0	103,5	104,3
w tym: <i>of which:</i>			
SEKTOR PRZEDSIĘBIORSTW a	3671,23	3671,23	–
<i>ENTERPRISE SECTOR</i> b	103,7	103,7	–
Rolnictwo, leśnictwo, łowiectwo i rybactwo a	4071,67	4072,16	3933,73
<i>Agriculture, forestry and fishing</i> b	109,7	109,8	91,2
Przemysł a	3744,81	3751,94	2811,10
<i>Industry</i> b	104,3	104,3	103,7
górnictwo i wydobywanie a	5920,41	5920,41	–
<i>mining and quarrying</i> b	101,5	101,5	–
przetwórstwo przemysłowe a	3443,15	3443,29	2682,37
<i>manufacturing</i> b	104,7	104,7	111,8
wytwarzanie i zaopatrywanie w energię elektryczną, gaz, parę wodną i gorącą wodę ^Δ a	5666,59	5673,33	2795,18
<i>electricity, gas, steam and air conditioning supply</i> b	105,4	105,3	102,5
dostawa wody; gospodarowanie ściekami i odpadami; rekultywacja ^Δ a	3481,52	3591,59	2813,92
<i>water supply; sewerage, waste management and remediation activities</i> b	103,3	103,0	103,6
Budownictwo a	3657,95	3657,41	3915,53
<i>Construction</i> b	100,4	100,4	102,4
Handel; naprawa pojazdów samochodowych ^Δ a	3337,81	3337,80	x
<i>Trade; repair of motor vehicles^Δ</i> b	103,3	103,3	x
Transport i gospodarka magazynowa a	3431,67	3429,81	3619,75
<i>Transportation and storage</i> b	102,8	102,8	103,8
Zakwaterowanie i gastronomia ^Δ a	2541,18	2527,01	2776,52
<i>Accommodation and catering^Δ</i> b	103,1	103,0	104,2
Informacja i komunikacja a	6503,02	6510,96	x
<i>Information and communication</i> b	100,5	100,5	x
Działalność finansowa i ubezpieczeniowa a	6300,77	6302,33	x
<i>Financial and insurance activities</i> b	103,0	103,0	x
Obsługa rynku nieruchomości ^Δ a	3763,48	3850,38	3265,14
<i>Real estate activities</i> b	104,7	104,7	103,6
Działalność profesjonalna, naukowa i techniczna a	5167,87	5298,89	3476,68
<i>Professional, scientific and technical activities</i> b	101,9	101,7	104,2
Administrowanie i działalność wspierająca ^Δ a	2472,11	2469,20	x
<i>Administrative and support service activities</i> b	107,5	107,5	x
Administracja publiczna i obrona narodowa; obowiązkowe zabezpieczenia społeczne a	4009,30	4066,67	4002,28
<i>Public administration and defence; compulsory social security</i> b	101,8	104,6	101,4
Edukacja a	3531,61	4195,87	3357,13
<i>Education</i> b	105,3	100,6	106,8
Opieka zdrowotna i pomoc społeczna a	3274,78	3443,02	2721,74
<i>Human health and social work activities</i> b	102,3	102,0	104,2

¹ Z tytułu udziału w zysku do podziału i w nadwyżce bilansowej w spółdzielniach oraz dodatkowe wynagrodzenia roczne dla pracowników jednostek sfery budżetowej.

¹ From profit and balance surplus in co-operatives as well as annual extra wages and salaries for employees of budgetary sphere entities.

TABL. 15. PRZECIĘTNE MIESIĘCZNE WYNAGRODZENIE W GOSPODARCE NARODOWEJ WEDŁUG REGIONÓW I WOJEWÓDZTW W III KWARTALE 2012 R.
AVERAGE MONTHLY WAGES AND SALARIES IN NATIONAL ECONOMY BY REGIONS AND VOIVODSHIPS IN III QUARTER OF 2012

REGIONY REGIONS WOJEWÓDZTWA VOIVODSHIPS	Przeciętne miesięczne wynagrodzenia brutto w zł <i>Average monthly gross wages and salaries in zł</i>	
	ogółem <i>total</i>	w tym bez wypłat nagród rocznych ^a <i>of which excluding annual bonuses^a</i>
Region Centralny	4337,34	4329,37
Łódzkie	3434,55	3430,50
Mazowieckie	4571,83	4562,84
Region Południowy	3727,89	3723,07
Małopolskie	3520,07	3512,20
Śląskie	3859,13	3856,24
Region Wschodni	3281,79	3280,26
Lubelskie	3361,49	3358,71
Podkarpackie	3171,55	3170,50
Podlaskie	3338,28	3337,37
Świętokrzyskie	3301,42	3300,62
Region Północno-zachodni	3415,82	3412,95
Lubuskie	3181,02	3179,85
Wielkopolskie	3464,96	3461,11
Zachodniopomorskie	3424,03	3422,93
Region Południowo-zachodni	3642,36	3639,18
Dolnośląskie	3711,81	3708,18
Opolskie	3363,57	3362,20
Region Północny	3432,06	3429,49
Kujawsko-pomorskie	3257,60	3252,90
Pomorskie	3737,29	3736,28
Warmińsko-mazurskie	3138,23	3136,24

^a Z tytułu udziału w zysku do podziału i w nadwyżce bilansowej w spółdzielniach oraz dodatkowe wynagrodzenia roczne dla pracowników jednostek sfery budżetowej.

^a From profit and balance surplus in co-operatives as well as annual extra wages and salaries for employees of budgetary sphere entities.

**TABL. 16. PRZECIĘTNE MIESIĘCZNE WYNAGRODZENIE W GOSPODARCE NARODOWEJ
WEDŁUG REGIONÓW I WOJEWÓDZTW W I–III KWARTALE 2012 R.**
*AVERAGE MONTHLY WAGES AND SALARIES IN NATIONAL ECONOMY BY REGIONS AND VOIVODSHIPS
IN I–III QUARTERS OF 2012*

REGIONY REGIONS WOJEWÓDZTWA VOIVODSHIPS	Przeciętne miesięczne wynagrodzenia brutto w zł <i>Average monthly gross wages and salaries in zł</i>	
	ogółem <i>total</i>	w tym bez wypłat nagród rocznych ^a <i>of which excluding annual bonuses^a</i>
Region Centralny	4416,95	4356,15
Łódzkie	3437,06	3365,38
Mazowieckie	4672,04	4614,06
Region Południowy	3772,23	3694,30
Małopolskie	3561,15	3491,09
Śląskie	3906,29	3823,37
Region Wschodni	3328,22	3236,81
Lubelskie	3415,21	3320,70
Podkarpackie	3216,93	3133,43
Podlaskie	3375,64	3272,89
Świętokrzyskie	3345,42	3254,83
Region Północno-zachodni	3459,49	3390,11
Lubuskie	3239,04	3154,72
Wielkopolskie	3500,86	3442,64
Zachodniopomorskie	3481,44	3388,88
Region Południowo-zachodni	3693,75	3623,81
Dolnośląskie	3757,98	3693,70
Opolskie	3434,77	3341,99
Region Północny	3472,03	3392,42
Kujawsko-pomorskie	3270,90	3194,10
Pomorskie	3780,07	3704,72
Warmińsko-mazurskie	3215,04	3122,63

^a Z tytułu udziału w zysku do podziału i w nadwyżce bilansowej w spółdzielniach oraz dodatkowe wynagrodzenia roczne dla pracowników jednostek sfery budżetowej.

^a From profit and balance surplus in co-operatives as well as annual extra wages and salaries for employees of budgetary sphere entities.

**TABL. 17. WYNAGRODZENIA WEDŁUG SEKCJI GOSPODARKI NARODOWEJ
W I–III KWARTAŁE 2012 R.
WAGES AND SALARIES BY SECTIONS OF NATIONAL ECONOMY IN I–III QUARTERS OF 2012**

WYSZCZEGÓLNIENIE <i>SPECIFICATION</i>	Wynagrodzenia brutto <i>Gross wages and salaries</i>	
	ogółem <i>total</i>	w tym bez wypłat nagród rocznych ¹ <i>of which excluding annual bonuses¹</i>
a – w mln złotych <i>in mln zloty</i> b – I–III kw. (q.) 2011=100		
OGÓŁEM	283295,0	277873,8
TOTAL	103,8	103,8
w tym: <i>of which:</i>		
SEKTOR PRZEDSIĘBIORSTW	183671,5	183302,9
<i>ENTERPRISE SECTOR</i>	104,0	104,0
Rolnictwo, leśnictwo, łowiectwo i rybactwo	2600,0	2598,4
<i>Agriculture, forestry and fishing</i>	109,0	109,0
Przemysł	84388,7	84020,8
<i>Industry</i>	103,4	103,4
górnictwo i wydobywanie	9313,1	9104,0
<i>mining and quarrying</i>	104,3	103,6
przetwórstwo przemysłowe	63541,6	63463,4
<i>manufacturing</i>	103,9	103,9
wytwarzanie i zaopatrywanie w energię elektryczną, gaz, parę wodną i gorącą wodę ^Δ	7456,9	7427,9
<i>electricity, gas, steam and air conditioning supply</i>	98,5	99,7
dostawa wody; gospodarowanie ściekami i odpadami; rekultywacja ^Δ	4077,1	4025,6
<i>water supply; sewerage, waste management and remediation activities</i>	103,1	103,3
Budownictwo	16010,7	16005,7
<i>Construction</i>	103,8	104,0
Handel; naprawa pojazdów samochodowych ^Δ	33752,3	33745,3
<i>Trade; repair of motor vehicles^Δ</i>	104,1	104,1
Transport i gospodarka magazynowa	15106,6	15068,5
<i>Transportation and storage</i>	105,4	105,5
Zakwaterowanie i gastronomia ^Δ	2732,4	2714,7
<i>Accommodation and catering^Δ</i>	99,1	99,0
Informacja i komunikacja	10064,8	10060,4
<i>Information and communication</i>	104,2	104,2
Działalność finansowa i ubezpieczeniowa	15266,6	15235,0
<i>Financial and insurance activities</i>	106,2	106,1
Obsługa rynku nieruchomości ^Δ	3996,9	3944,1
<i>Real estate activities</i>	101,4	101,5
Działalność profesjonalna, naukowa i techniczna	11066,5	11007,7
<i>Professional, scientific and technical activities</i>	106,7	106,6
Administrowanie i działalność wspierająca ^Δ	6915,9	6906,9
<i>Administrative and support service activities</i>	105,4	105,5
Administracja publiczna i obrona narodowa; obowiązkowe zabezpieczenia społeczne i zdrowotne ^Δ	24554,6	22571,4
<i>Public administration and defence; compulsory social security</i>	101,3	101,3
Edukacja	34426,3	32010,8
<i>Education</i>	104,4	104,2
Opieka zdrowotna i pomoc społeczna	18700,0	18341,4
<i>Human health and social work activities</i>	102,1	102,1

¹ Z tytułu udziału w zysku do podziału i w nadwyżce bilansowej w spółdzielniach oraz dodatkowe wynagrodzenia roczne dla pracowników jednostek sfery budżetowej.

¹ From profit and balance surplus in co-operatives as well as annual extra wages and salaries for employees of budgetary sphere entities.

TABL. 18. PRZECIĘTNE ZATRUDNIENIE ORAZ PRZECIĘTNE MIESIĘCZNE WYNAGRODZENIE BRUTTO WEDŁUG SEKCJI I DZIAŁÓW GOSPODARKI NARODOWEJ W I–III KWARTALE 2012 R. ^a
AVERAGE PAID EMPLOYMENT AND AVERAGE MONTHLY GROSS WAGES AND SALARIES BY SECTIONS AND DIVISIONS OF NATIONAL ECONOMY IN I–III QUARTERS OF 2012 ^a

WYSZCZEGÓLNIENIE SPECIFICATION		Przeciętne zatrudnienie <i>Average paid employment</i>		Przeciętne miesięczne wynagrodzenie brutto <i>Average monthly gross wages and salaries</i>	
		w tys. <i>in thous.</i>	I–III kw. <i>I–III q.</i> 2011=100	w zł <i>in zł</i>	I–III kw. <i>I–III q.</i> 2011=100
A	Rolnictwo, leśnictwo, łowiectwo i rybactwo	70,9	99,3	4074,20	109,7
	<i>Agriculture, hunting and fishing</i>				
	Przemysł	2493,0	99,2	3761,21	104,2
	<i>Industry</i>				
B	Górnictwo i wydobywanie	170,9	102,1	6056,41	102,2
	<i>Mining and quarrying</i>				
05	w tym wydobywanie węgla kamiennego i węgla brunatnego (lignitu)	122,1	100,7	6100,84	103,1
	<i>of which mining of coal and lignite</i>				
C	Przetwórstwo przemysłowe	2048,0	99,2	3447,40	104,7
	<i>Manufacturing</i>				
	w tym: <i>of which:</i>				
10	Produkcja artykułów spożywczych	361,0	96,6	3020,44	103,5
	<i>Manufacture of food products</i>				
12	Produkcja wyrobów tytoniowych	5,2	99,6	5846,72	101,5
	<i>Manufacture of tobacco products</i>				
13	Produkcja wyrobów tekstylnych	40,4	93,6	2521,79	104,4
	<i>Manufacture of textiles</i>				
14	Produkcja odzieży	82,7	91,5	2008,15	105,2
	<i>Manufacture of wearing apparel</i>				
15	Produkcja skór i wyrobów ze skór wyprawionych	21,1	98,3	2230,63	104,4
	<i>Manufacture of leather and related products</i>				
16	Produkcja wyrobów z drewna oraz z korka z wyłączeniem mebli, produkcja wyrobów ze słomy i materiałów używanych do wyplatania	86,8	95,6	2646,80	104,5
	<i>Manufacture of wood and of products of wood and cork, except furniture; manufacture of articles of straw and plaiting materials</i>				
17	Produkcja papieru i wyrobów z papieru	49,4	100,1	3876,77	105,4
	<i>Manufacture of paper and paper products</i>				
18	Poligrafia i reprodukcja zapisanych nośników informacji	32,4	103,6	4005,20	103,8
	<i>Printing and reproduction of recorded media</i>				
19	Wytwarzanie i przetwarzanie koksu i produktów rafinacji ropy naftowej	13,0	97,4	7283,23	104,1
	<i>Manufacture of coke and refined petroleum products</i>				

^a Bez podmiotów gospodarczych o liczbie pracujących do 9 osób – patrz uwaga na str. 8, pkt 3.

^a Excluding economic entities employing up to 9 persons – see note on page 12, item 3.

TABL. 18. PRZECIĘTNE ZATRUDNIENIE ORAZ PRZECIĘTNE MIESIĘCZNE WYNAGRODZENIE BRUTTO WEDŁUG SEKCJI I DZIAŁÓW GOSPODARKI NARODOWEJ W I–III KWARTALE 2012 R. ^a (cd.)
AVERAGE PAID EMPLOYMENT AND AVERAGE MONTHLY GROSS WAGES AND SALARIES BY SECTIONS AND DIVISIONS OF NATIONAL ECONOMY IN I–III QUARTERS OF 2012 ^a (cont.)

WYSZCZEGÓLNIENIE SPECIFICATION		Przeciętne zatrudnienie <i>Average paid employment</i>		Przeciętne miesięczne wynagrodzenie brutto <i>Average monthly gross wages and salaries</i>	
		w tys. <i>in thous.</i>	I–III kw. <i>I–III q.</i> 2011=100	w zł <i>in zł</i>	I–III kw. <i>I–III q.</i> 2011=100
20	Produkcja chemikaliów i wyrobów chemicznych <i>Manufacture of chemicals and chemical products</i>	70,6	100,4	4468,93	105,8
21	Produkcja wyrobów farmaceutycznych ^Δ <i>Manufacture of pharmaceutical products ^Δ</i>	21,2	96,8	5330,55	100,8
22	Produkcja wyrobów z gumy i z tworzyw sztucznych <i>Manufacture of rubber and plastic products</i>	154,6	101,4	3383,32	104,2
23	Produkcja wyrobów z pozostałych mineralnych surowców niemetalicznych <i>Manufacture of other non-metallic mineral products</i>	112,4	100,8	3653,37	102,1
24	Produkcja metali <i>Manufacture of basic metals</i>	61,3	101,0	4160,03	104,5
25	Produkcja metalowych wyrobów gotowych z wyłączeniem maszyn i urządzeń <i>Manufacture of fabricated metal products, except machinery and equipment</i>	226,3	104,0	3418,57	104,8
26	Produkcja komputerów, wyrobów elektronicznych i optycznych <i>Manufacture of computer, electronic and optical products</i>	53,8	96,4	3336,16	100,2
27	Produkcja urządzeń elektrycznych <i>Manufacture of electrical equipment</i>	89,3	100,8	3741,46	107,0
28	Produkcja maszyn i urządzeń, gdzie indziej niesklasyfikowana <i>Manufacture of machinery and equipment not elsewhere classified</i>	116,3	101,5	3892,43	106,3
29	Produkcja pojazdów samochodowych, przyczep i naczep, z wyłączeniem motocykli <i>Manufacture of motor vehicles, trailers and semi-trailers</i>	153,2	101,5	3865,56	103,4
30	Produkcja pozostałego sprzętu transportowego <i>Manufacture of other transport equipment</i>	41,6	103,0	4056,96	108,1
31	Produkcja mebli <i>Manufacture of furniture</i>	127,0	95,6	2646,13	104,2
D	Wytwarzanie i zaopatrywanie w energię elektryczną, gaz, parę wodną i gorącą wodę ^Δ <i>Electricity, gas, steam and air conditioning supply</i>	145,6	94,6	5688,79	104,2

^a Bez podmiotów gospodarczych o liczbie pracujących do 9 osób – patrz uwaga na str. 8, pkt 3.
^a Excluding economic entities employing up to 9 persons – see note on page 12, item 3.

TABL. 18. PRZECIĘTNE ZATRUDNIENIE ORAZ PRZECIĘTNE MIESIĘCZNE WYNAGRODZENIE BRUTTO WEDŁUG SEKCJI I DZIAŁÓW GOSPODARKI NARODOWEJ W W I–III KWARTALE 2012 R. ^a (cd.)
AVERAGE PAID EMPLOYMENT AND AVERAGE MONTHLY GROSS WAGES AND SALARIES BY SECTIONS AND DIVISIONS OF NATIONAL ECONOMY IN I–III QUARTERS OF 2012 ^a (cont.)

WYSZCZEGÓLNIENIE SPECIFICATION		Przeciętne zatrudnienie <i>Average paid employment</i>		Przeciętne miesięczne wynagrodzenie brutto <i>Average monthly gross wages and salaries</i>	
		w tys. <i>in thous.</i>	I–III kw. <i>I–III q.</i> 2011=100	w zł <i>in zł</i>	I–III kw. <i>I–III q.</i> 2011=100
E	Dostawa wody; gospodarowanie ściekami i odpadami; rekultywacja ^Δ	128,5	100,0	3526,03	103,1
	<i>Water supply; sewerage, waste management and remediation activities</i>				
36	Pobór, uzdatnianie i dostarczanie wody	42,3	98,7	3638,38	104,7
	<i>Water collection, treatment and supply</i>				
38	Gospodarka odpadami; odzysk surowców ^Δ ...	51,8	101,5	3300,68	101,4
	<i>Waste collection, treatment and disposal activities materials recovery</i>				
F	Budownictwo	486,2	103,5	3659,09	100,3
	Construction				
41	Budowa budynków ^Δ	191,3	101,9	3530,53	98,7
	<i>Construction of buildings</i>				
42	Roboty związane z budową obiektów inżynierii lądowej i wodnej	151,7	104,6	3843,88	100,7
	<i>Civil engineering</i>				
43	Roboty budowlane specjalistyczne	143,2	104,6	3635,12	101,9
	<i>Specialised construction activities</i>				
G	Handel; naprawa pojazdów samochodowych ^Δ	1123,3	100,8	3338,50	103,3
	Trade; repair of motor vehicles ^Δ				
45	Handel hurtowy i detaliczny pojazdami samochodowymi; naprawa pojazdów samochodowych	95,8	96,2	3769,41	106,0
	<i>Wholesale and retail trade and repair of motor vehicles and motorcycles</i>				
46	Handel hurtowy, z wyłączeniem handlu pojazdami samochodowymi	441,6	101,6	4184,39	102,9
	<i>Wholesale trade, except of motor vehicles and motorcycles</i>				
47	Handel detaliczny z wyłączeniem handlu detalicznego pojazdami samochodowymi ..	586,0	100,9	2630,72	103,0
	<i>Retail trade, except of motor vehicles and motorcycles</i>				
H	Transport i gospodarka magazynowa	487,9	102,6	3440,35	102,7
	Transportation and storage				
	w tym: <i>of which:</i>				
49	Transport lądowy oraz transport rurociągowy	279,3	104,0	3304,14	101,7
	<i>Land transport and transport via pipelines</i>				

^a Bez podmiotów gospodarczych o liczbie pracujących do 9 osób – patrz uwaga na str. 8, pkt 3.

^a Excluding economic entities employing up to 9 persons – see note on page 12, item 3.

TABL. 18. PRZECIĘTNE ZATRUDNIENIE ORAZ PRZECIĘTNE MIESIĘCZNE WYNAGRODZENIE BRUTTO WEDŁUG SEKCJI I DZIAŁÓW GOSPODARKI NARODOWEJ W W I–III KWARTALE 2012 R. ^a (dok.)
AVERAGE PAID EMPLOYMENT AND AVERAGE MONTHLY GROSS WAGES AND SALARIES BY SECTIONS AND DIVISIONS OF NATIONAL ECONOMY IN I–III QUARTERS OF 2012 ^a (cont.)

WYSZCZEGÓLNIENIE SPECIFICATION		Przeciętne zatrudnienie <i>Average paid employment</i>		Przeciętne miesięczne wynagrodzenie brutto <i>Average monthly gross wages and salaries</i>	
		w tys. <i>in thous.</i>	I–III kw. <i>I–III q.</i> 2011=100	w zł <i>in zł</i>	I–III kw. <i>I–III q.</i> 2011=100
50	Transport wodny <i>Water transport</i>	2,4	105,9	5989,99	99,9
I	Zakwaterowanie i gastronomia ^Δ <i>Accommodation and catering ^Δ</i>	118,7	96,1	2557,76	103,2
J	Informacja i komunikacja <i>Information and communication</i>	171,9	103,7	6505,85	100,4
K	Działalność finansowa i ubezpieczeniowa .. <i>Financial and insurance activities</i> w tym: <i>of which:</i>	268,7	103,1	6313,82	103,0
64	Finansowa działalność usługowa, z wyłączeniem ubezpieczeń i funduszków emerytalnych <i>Financial service activities, except insurance and pension funding</i>	212,7	102,7	6145,01	102,8
65	Ubezpieczenia, reasekuracja oraz fundusze emerytalne, z wyłączeniem obowiązkowego ubezpieczenia społecznego <i>Insurance, reinsurance and pension funding except compulsory social security</i>	29,9	101,0	7279,95	107,7
L	Obsługa rynku nieruchomości^Δ <i>Real estate activities</i>	116,4	96,9	3813,84	104,6
M	Działalność profesjonalna, naukowa i techniczna <i>Professional, scientific and technical activities</i>	236,7	104,6	5195,50	102,0
N	Administrowanie i działalność wspierająca ^Δ <i>Administrative and support service activities</i>	310,4	98,2	2475,34	107,4
O	Administracja publiczna i obrona narodowa; obowiązkowe zabezpieczenia społeczne <i>Public administration and defence; compulsory social security</i>	622,5	99,5	4361,57	101,8
P	Edukacja <i>Education</i>	1007,1	99,0	3798,09	105,4
Q	Opieka zdrowotna i pomoc społeczna <i>Human health and social work activities</i>	622,3	99,8	3338,81	102,4

^a Bez podmiotów gospodarczych o liczbie pracujących do 9 osób – patrz uwaga na str. 8, pkt 3.

^a Excluding economic entities employing up to 9 persons – see note on page 12, item 3.

TABL. 19. PRZEDSIĘBIORSTWA¹ WEDŁUG PRZECIĘTNEGO MIESIĘCZNEGO WYNAGRODZENIA BRUTTO W WYBRANYCH SEKCJACH I DZIAŁACH W I–III KWARTALE 2012 R.
ENTERPRISES¹ BY AVERAGE MONTHLY GROSS WAGES AND SALARIES IN SELECTED SECTIONS AND DIVISIONS IN I–III QUARTERS OF 2012

WYSZCZEGÓLNIENIE SPECIFICATION	Ogółem Total	Przedsiębiorstwa (jednostki) według wysokości przeciętnego miesięcznego wynagrodzenia brutto <i>Enterprises & units by average monthly gross wages & salaries</i>								
		do 1500,00 up to	1500,01 - 2000,00	2000,01 - 2500,00	2500,01 - 3000,00	3000,01 - 3500,00	3500,01 - 4000,00	4000,01 - 4500,00	4500,01 - 5000,00	5000,01 i więcej & more
Przemysł a	7709	181	1186	1265	1426	1162	855	575	400	659
Industry b	100,0	0,9	6,6	10,6	14,8	14,6	11,3	9,0	7,1	25,1
z tego: of which :										
Górnictwo i wydobywanie	a 144	–	7	10	9	20	27	25	16	30
Mining and quarrying	b 100,0	–	0,4	0,7	0,6	2,0	3,3	3,6	4,6	84,8
w tym wydobywanie węgla kamiennego i węgla brunatnego (lignitu)										
of which mining of coal and lignite	a 18	–	–	1	–	2	2	–	4	9
.....	b 100,0	–	–	0,2	–	0,3	0,1	–	3,9	95,4
Przetwórstwo przemysłowe	a 7314	181	1179	1250	1404	1106	780	508	356	550
Manufacturing	b 100,0	1,1	7,9	12,6	17,6	17,0	12,7	9,5	7,0	14,6
produkcja artykułów spożywczych	a 1272	60	353	274	251	116	89	49	34	46
manufacture of food products	b 100,0	2,2	13,6	17,8	22,1	14,6	10,8	6,0	3,9	9,0
produkcja napojów	a 72	–	5	11	17	8	10	3	5	13
manufacture of beverages	b 100,0	–	2,3	6,8	12,1	7,8	10,8	6,8	6,3	47,1
produkcja wyrobów tytoniowych	a 10	–	–	1	2	–	–	1	1	5
manufacture of tobacco products	b 100,0	–	–	3,0	5,7	–	–	10,1	4,4	76,9
produkcja wyrobów tekstylnych	a 175	6	39	55	37	23	8	6	–	1
manufacture of textiles	b 100,0	1,9	16,0	32,1	20,7	20,7	5,2	3,2	–	0,2
produkcja odzieży	a 352	41	186	93	25	6	1	–	–	–
manufacture of wearing apparel	b 100,0	6,9	45,7	33,4	8,8	2,2	3,1	–	–	–
produkcja skór i wyrobów ze skór wyprawionych	a 91	6	38	28	15	3	1	–	–	–
manufacture of leather and related products	b 100,0	2,4	29,7	36,4	26,1	4,7	0,7	–	–	–
produkcja wyrobów z drewna, korka, słomy i wikliny ^Δ	a 328	14	101	81	64	44	9	5	6	4
manufacture of products of wood, cork, straw and wicker ^Δ	b 100,0	2,1	17,4	20,5	28,0	18,6	4,7	1,6	3,4	3,7
produkcja papieru i wyrobów z papieru	a 215	2	21	41	41	37	19	15	14	25
manufacture of paper and paper products	b 100,0	0,3	4,5	9,9	13,4	19,2	10,7	8,7	10,4	23,0
poligrafia i reprodukcja zapisanych nośników informacji	a 122	1	6	26	21	21	20	6	7	14
printing and reproduction of recorded media	b 100,0	0,3	2,0	9,7	12,3	14,7	22,9	4,0	4,3	29,7
wytwarzanie i przetwarzanie koksu, produktów rafinacji ropy naftowej	a 22	–	–	1	–	2	3	1	–	15
manufacture of coke, refined petroleum products	b 100,0	–	–	0,5	–	2,7	6,5	2,0	–	88,1
produkcja chemikaliów i wyrobów chemicznych	a 224	–	4	18	40	25	29	23	25	60
manufacture of chemicals and chemical products	b 100,0	–	0,4	4,8	10,4	10,0	10,7	10,2	12,8	40,7

¹ Dotyczy podmiotów, w których liczba pracujących przekracza 49 osób.

¹ Concerns entities employing more than 49 persons

TABL. 19. PRZEDSIĘBIORSTWA¹ WEDŁUG PRZECIĘTNEGO MIESIĘCZNEGO WYNAGRODZENIA BRUTTO W WYBRANYCH SEKCJACH I DZIAŁACH W I–III KWARTALE 2012 R. (cd.)
ENTERPRISES¹ BY AVERAGE MONTHLY GROSS WAGES AND SALARIES IN SELECTED SECTIONS AND DIVISIONS IN I–III QUARTERS OF 2012 (cont.)

WYSZCZEGÓLNIENIE SPECIFICATION	Ogółem Total	Przedsiębiorstwa (jednostki) według wysokości przeciętnego miesięcznego wynagrodzenia brutto Enterprises & units by average monthly gross wages & salaries								
		do 1500,00 up to	1500,01 - 2000,00	2000,01 - 2500,00	2500,01 - 3000,00	3000,01 - 3500,00	3500,01 - 4000,00	4000,01 - 4500,00	4500,01 - 5000,00	5000,01 i więcej & more
Przemysł (cd.) <i>Industry (cont.)</i>										
Przetwórstwo przemysłowe (cd.) <i>Manufacturing (cont.)</i>										
produkcja wyrobów farmaceutycznych ^Δ a	69	–	–	2	8	5	8	8	10	28
manufacture of pharmaceutical products ^Δ ..b	100,0	–	–	1,2	5,3	3,8	11,4	9,9	11,6	56,7
produkcja wyrobów z gumy i z tworzyw sztucznych a	639	5	63	122	141	119	76	54	26	33
manufacture of rubber and plastic products .. b	100,0	0,3	4,9	14,0	18,3	23,2	12,8	11,7	3,9	10,9
produkcja wyrobów z pozostałych mineralnych surowców niemetalicznych a	384	6	40	54	70	70	52	27	22	43
manufacture of other non-metallic mineral products b	100,0	0,5	4,5	16,8	11,9	15,2	13,0	12,2	7,9	18,1
produkcja metali a	158	2	10	15	28	31	27	23	14	8
manufacture of basic metals b	100,0	0,2	1,2	6,4	6,6	10,8	11,3	12,6	18,9	32,0
produkcja metalowych wyrobów gotowych, z wyłączeniem maszyn i urządzeń a	1035	9	81	147	221	215	148	89	57	68
manufacture of fabricated metal products, except machinery and equipment b	100,0	0,6	4,5	10,5	19,9	21,6	17,3	9,4	8,5	7,7
produkcja komputerów, wyrobów elektronicznych i optycznych a	148	1	12	22	34	29	13	8	13	16
manufacture of computer, electronic and optical products b	100,0	4,0	2,3	13,2	24,8	34,1	4,0	5,3	5,0	7,3
produkcja urządzeń elektrycznych . a	269	1	15	34	60	54	37	25	16	27
manufacture of electrical machinery equipment b	100,0	0,1	2,5	6,0	17,4	23,3	21,8	8,5	5,2	15,3
produkcja maszyn i urządzeń, gdzie indziej niesklasyfikowana a	499	–	25	38	81	112	82	67	39	55
manufacture of machinery and equipment not elsewhere classified b	100,0	–	2,5	3,9	13,2	18,9	22,5	14,9	9,7	14,3
produkcja pojazdów samochodowych, przyczep i naczep ^Δ a	312	1	24	42	62	66	42	27	24	24
manufacture of motor vehicles, trailers and semi-trailers b	100,0	0,1	7,0	7,1	12,9	14,0	13,8	19,2	10,7	15,3
produkcja pozostałego sprzętu transportowego a	98	1	11	6	16	16	14	12	6	16
manufacture of other transport equipment b	100,0	0,2	3,4	2,3	7,0	12,1	19,4	17,7	17,6	20,2

¹ Dotyczy podmiotów, w których liczba pracujących przekracza 49 osób.

¹ Concerns entities employing more than 49 persons

TABL. 19. PRZEDSIĘBIORSTWA¹ WEDŁUG PRZECIĘTNEGO MIESIĘCZNEGO WYNAGRODZENIA BRUTTO W WYBRANYCH SEKCJACH I DZIAŁACH W I–III KWARTALE 2012 R. (dok.)
ENTERPRISES¹ BY AVERAGE MONTHLY GROSS WAGES AND SALARIES IN SELECTED SECTIONS AND DIVISIONS IN I–III QUARTERS OF 2012 (cont.)

WYSZCZEGÓLNIENIE SPECIFICATION	Ogółem Total	Przedsiębiorstwa (jednostki) według wysokości przeciętnego miesięcznego wynagrodzenia brutto Enterprises & units by average monthly gross wages & salaries								
		do 1500,00 up to	1500,01 - 2000,00	2000,01 - 2500,00	2500,01 - 3000,00	3000,01 - 3500,00	3500,01 - 4000,00	4000,01 - 4500,00	4500,01 - 5000,00	5000,01 i więcej & more
Przemysł (dok.) <i>Industry (cont.)</i>										
Przetwórstwo przemysłowe (dok.) <i>Manufacturing (cont.)</i>										
produkcja mebli a	421	24	110	96	108	47	24	10	1	–
<i>manufacture of furniture</i> b	100,0	2,6	11,7	18,5	37,6	22,3	5,9	1,2	0,1	0,1
Wytwarzanie i zaopatrywanie w energię elektryczną, gaz, parę wodną i gorącą wodę ^Δ a	251	–	–	5	13	36	48	42	28	79
<i>Electricity, gas steam and air conditioning supply</i> b	100,0	–	–	0,4	0,8	2,5	4,5	9,3	10,7	71,8
Dostawa wody; gospodarowanie ściekami i odpadami; rekultywacja ^Δ a	581	4	17	39	124	148	122	64	40	23
<i>Water supply; sewerage, waste management and remediation activities</i> b	100,0	0,8	1,8	4,0	15,7	20,7	20,2	17,5	12,0	7,3
pobór, uzdatnianie i dostarczanie wody a	154	1	–	7	23	41	41	25	14	2
<i>water collection, treatment and supply</i> b	100,0	0,2	–	1,9	7,9	16,7	20,6	29,0	20,4	3,4
gospodarka odpadami; odzysk surowców ^Δ a	253	2	15	23	70	67	34	16	14	12
<i>waste collection, treatment and disposal activities materials recovery</i> b	100,0	1,0	4,1	7,0	23,8	23,6	19,8	8,0	9,3	3,4
Budownictwo a	1757	34	259	236	276	301	231	135	77	208
<i>Construction</i> b	100,0	0,8	8,6	7,9	11,1	15,6	13,2	9,7	6,2	26,8
Handel; naprawa pojazdów samochodowych^Δ a	3417	53	632	658	516	449	293	191	142	483
<i>Trade; repair of motor vehicles^Δ</i> b	100,0	0,6	12,6	23,2	22,2	12,8	6,5	6,7	3,4	12,0
Transport i gospodarka magazynowa a	913	10	136	153	158	131	121	69	51	84
<i>Transportation and communication</i> b	100,0	0,2	3,6	7,3	29,4	8,1	31,8	5,7	7,1	6,7
Administrowanie i działalność wspierająca^Δ a	830	51	409	115	69	44	33	27	22	60
<i>Administrative and support service activities</i> b	100,0	6,7	47,6	11,2	17,7	4,9	2,5	3,7	1,2	4,5

¹ Dotyczy podmiotów, w których liczba pracujących przekracza 49 osób.

¹ Concerns entities employing more than 49 persons.

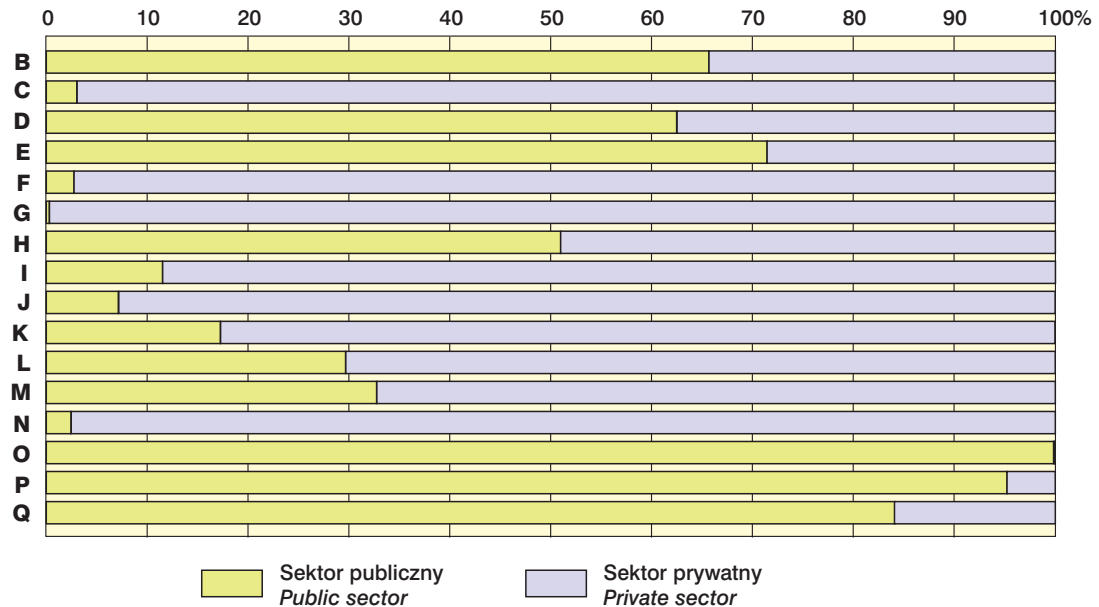
TABL.20. BEZROBOCIE WEDŁUG REGIONÓW I WOJEWÓDZTW
Stan w dniu 30 września 2012 r.
UNEMPLOYMENT BY REGIONS AND VOIVODSHIPS
As of 30 September 2012

REGIONY REGIONS WOJEWÓDZTWA VOIVODSHIPS	Bezrobotni zarejestrowani (w tysiącach) Registered unemployed persons (in thousand)				Stopa bezrobocia w % Unemployment rate in %	Oferty pracy w tys. ^a Job offers in thous. ^a	Liczba bezrobotnych na 1 ofertę pracy Number of unemployed persons per one job offers
	ogółem total	w tym of which					
		kobiety women	zwolnieni z przyczyn dotyczących zakładów pracy terminated for company reasons	nieposiadający prawa do zasiłku unemployed not entitled to benefit			
P O L S K A	1979,0	1056,1	68,4	1668,6	12,4	44,0	45
P O L A N D							
Region Centralny	398,9	199,2	18,1	336,9	11,1	6,9	58
Łódzkie	141,9	72,5	7,2	120,3	13,2	2,0	70
Mazowieckie	257,0	126,8	10,8	216,6	10,2	4,9	53
Region Południowy	339,9	189,0	12,5	290,5	10,5	11,5	30
Małopolskie	147,8	80,4	5,3	126,6	10,6	3,8	38
Śląskie	192,1	108,5	7,2	163,9	10,4	7,6	25
Region Wschodni	406,2	208,2	10,9	355,7	14,1	5,9	69
Lubelskie	120,0	61,5	3,7	109,3	13,0	1,9	63
Podkarpackie	141,2	74,4	3,6	122,2	15,1	1,9	75
Podlaskie	64,7	31,1	1,7	57,1	13,8	0,6	113
Świętokrzyskie	80,3	41,2	1,9	67,1	14,8	1,5	52
Region Północno-zachodni ..	295,9	163,7	10,3	244,0	11,9	7,1	42
Lubuskie	57,8	31,3	1,2	46,9	15,1	2,0	29
Wielkopolskie	135,3	77,9	6,7	112,7	9,1	3,3	41
Zachodniopomorskie	102,5	54,5	2,4	84,5	16,7	1,7	59
Region Południowo-zachodni	192,5	102,9	6,6	158,3	12,7	6,2	31
Dolnośląskie	144,4	76,8	4,6	117,5	12,5	4,8	30
Opolskie	48,0	26,1	2,1	40,8	13,2	1,4	34
Region Północny	345,9	193,1	10,0	283,1	15,7	6,5	54
Kujawsko-pomorskie	137,9	77,4	3,6	113,2	16,7	2,8	49
Pomorskie	105,9	60,3	4,0	86,2	12,4	2,5	42
Warmińsko-mazurskie	102,7	55,4	2,4	83,7	19,5	1,1	93

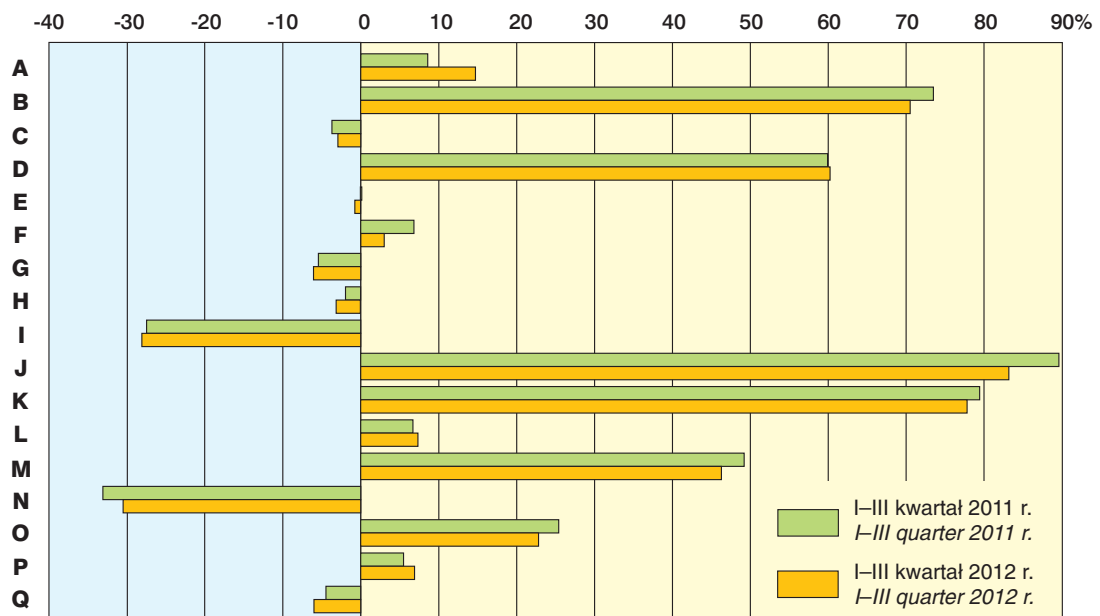
a Wolne miejsca pracy i miejsca aktywizacji zawodowej zgłoszone do urzędów pracy w końcu kwartału.

a Vacant place of employment and place of occupational activation declaring by the employer to the powiat labour office as of the end quarter:

**STRUKTURA PRACUJĄCYCH WEDŁUG SEKTORÓW W NIEKTÓRYCH SEKCJACH
GOSPODARKI NARODOWEJ WE WRZEŚNIU 2012 R.**
*STRUCTURE OF EMPLOYED PERSONS BY SECTORS IN SOME SECTIONS OF NATIONAL
ECONOMY IN SEPTEMBER 2012*

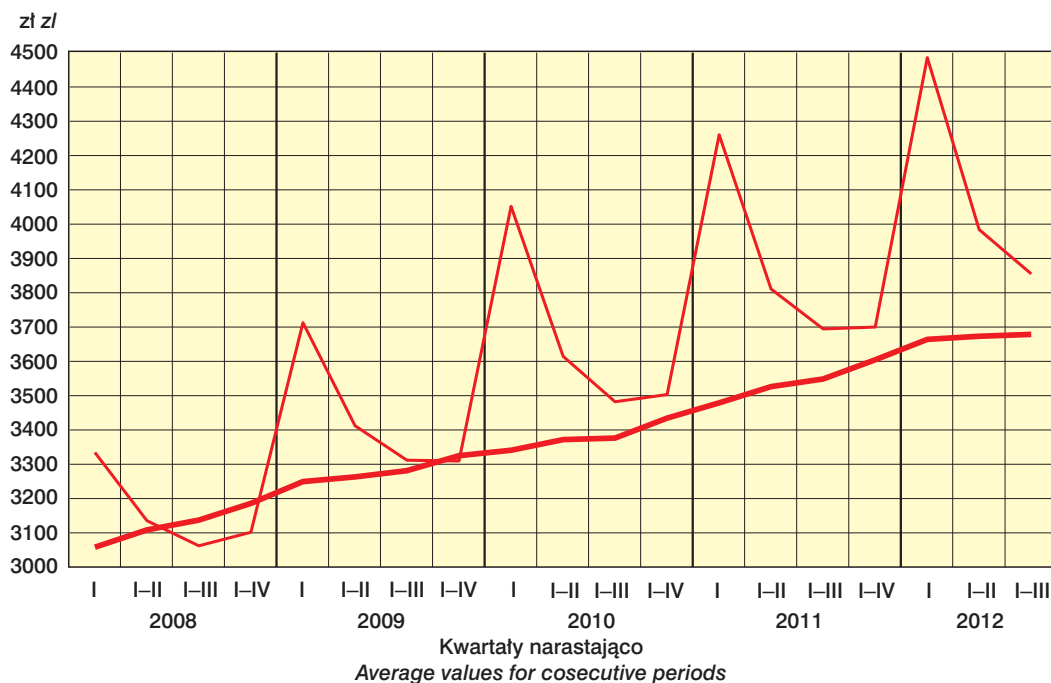


**ODCHYLENIA WZGLĘDNE PRZECIĘTNYCH MIESIĘCZNYCH WYNAGRODZEŃ
BRUTTO OD PRZECIĘTNEGO WYNAGRODZENIA W GOSPODARCE NARODOWEJ
WEDŁUG SEKCJI W I-III KWARTAŁE**
*RELATIVE DEVIATIONS OF AVERAGE MONTHLY GROSS WAGES AND SALARIES
FROM THE AVERAGE WAGES AND SALARIES IN NATIONAL ECONOMY BY SECTIONS
IN I-III QUARTERS*



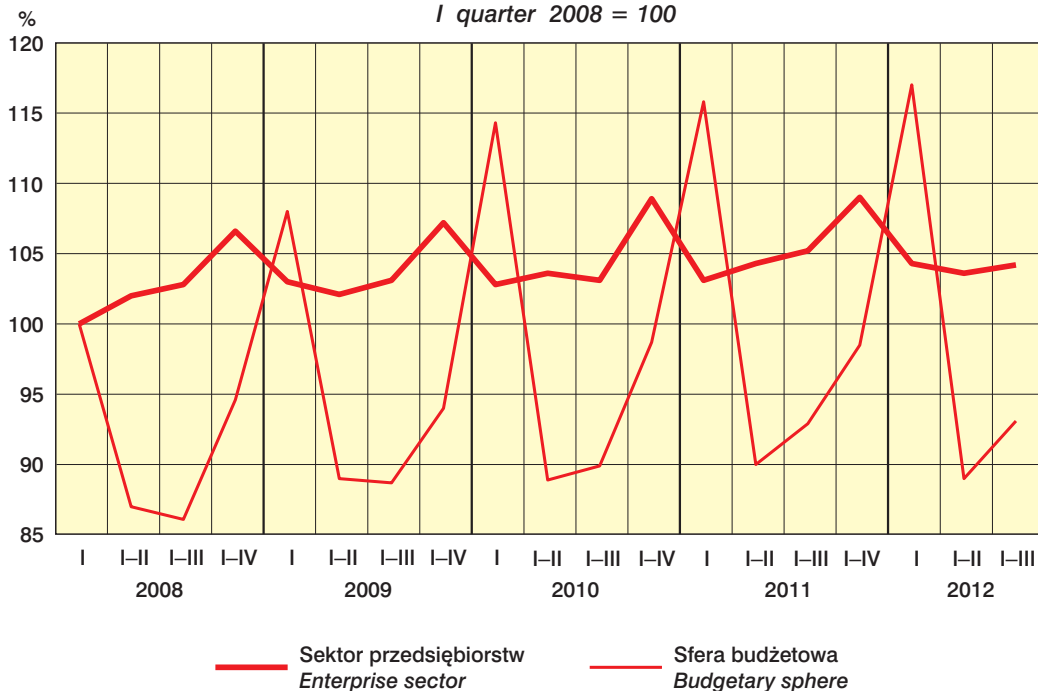
Patrz – „Uwagi metodyczne” pkt. 13, str. 9.
See – “Methodological notes” item 13, page 13.

PRZECIĘTNE MIESIĘCZNE WYNAGRODZENIA BRUTTO W SEKTORZE PRZEDSIĘBIORSTW I W SFERZE BUDŻETOWEJ
AVERAGE MONTHLY GROSS WAGES AND SALARIES IN ENTERPRISE SECTOR AND IN BUDGETARY SPHERE



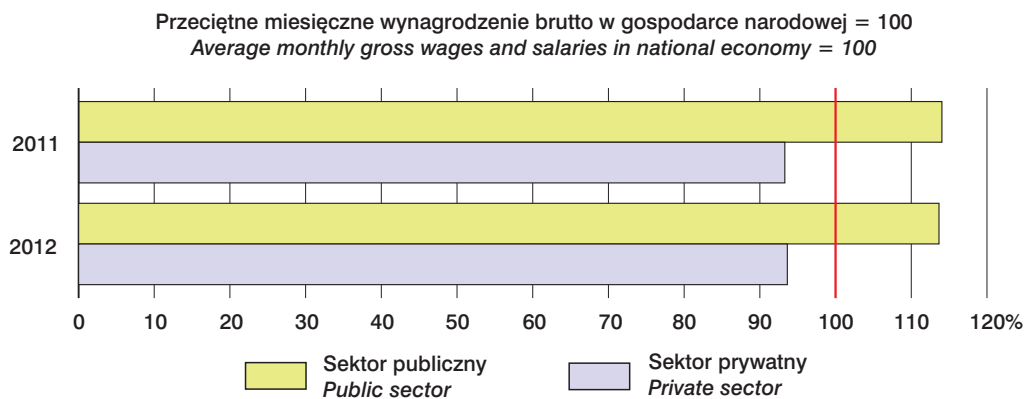
WSKAŹNIKI PRZECIĘTNYCH WYNAGRODZEŃ REALNYCH BRUTTO W SEKTORZE PRZEDSIĘBIORSTW I W JEDNOSTKACH SFERY BUDŻETOWEJ
INDICES OF GROSS REAL WAGES AND SALARIES IN ENTERPRISE SECTOR AND IN BUDGETARY SPHERE UNITS

I kwartał 2008 = 100
I quarter 2008 = 100



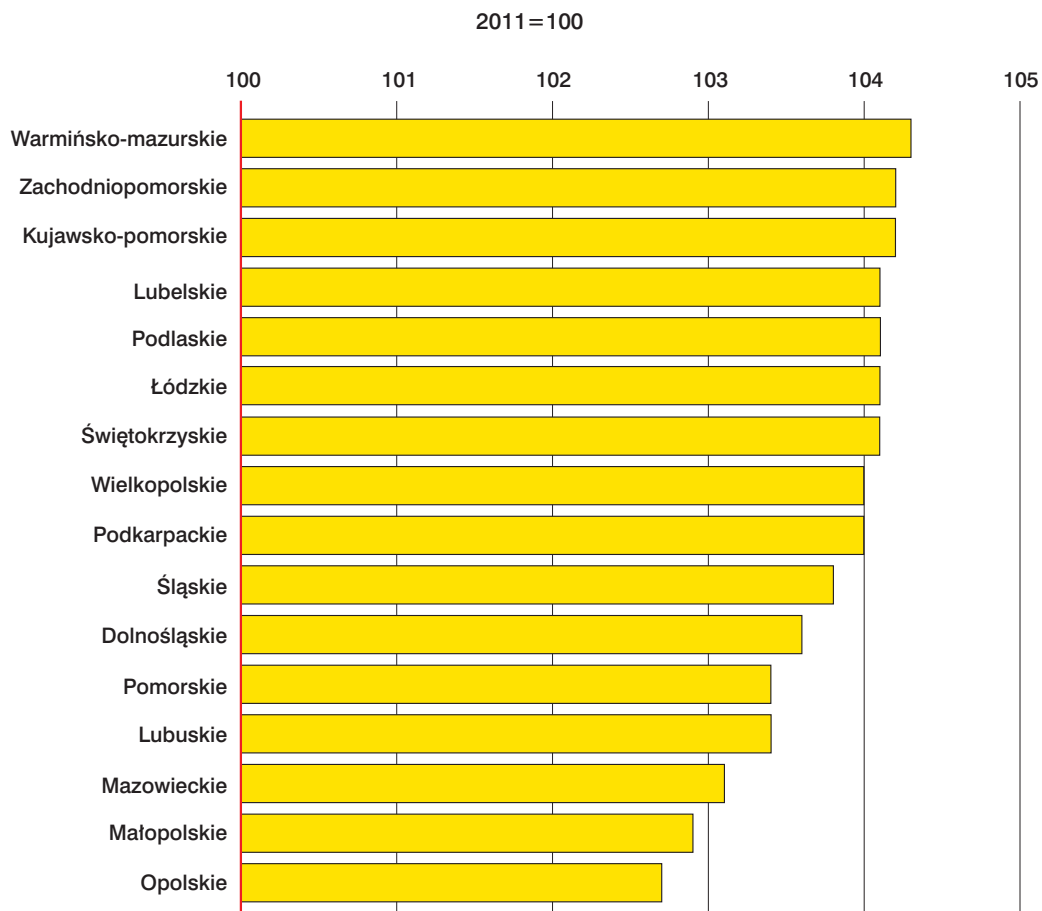
RELACJE PRZECIĘTNEGO MIESIĘCZNEGO WYNAGRODZENIA BRUTTO W SEKTORACH WŁASNOŚCI DO PRZECIĘTNEGO WYNAGRODZENIA W GOSPODARCE NARODOWEJ W I-III KWARTAŁE

RELATION OF AVERAGE MONTHLY GROSS WAGES AND SALARIES IN OWNERSHIP SECTORS TO THE AVERAGE WAGES AND SALARIES IN THE NATIONAL ECONOMY IN I-III QUARTERS



DYNAMIKA PRZECIĘTNYCH MIESIĘCZNYCH WYNAGRODZEŃ BRUTTO W I-III KWARTAŁE 2012 R.

INDICES OF AVERAGE MONTHLY GROSS WAGES AND SALARIES IN I-III QUARTERS OF 2012



OBJAŚNIENIA ZNAKÓW UMOWNYCH

SYMBOLS

Kreska (–)	-	zjawisko nie wystąpiło. <i>magnitude zero.</i>
Zero (0)	-	zjawisko istniało w wielkości mniejszej od 0,5. <i>magnitude not zero, but less than 0.5 of a unit.</i>
Kropka (.)	-	zupełny brak informacji albo brak informacji wiarygodnych. <i>data not available or not reliable.</i>
Znak (x)	-	wypełnienie pozycji jest niemożliwe lub niecelowe. <i>not applicable.</i>
Znak Δ	-	oznacza, że nazwy zostały skrócone w stosunku do obowiązującej klasyfikacji. <i>categories of applied classification are presented in abbreviated form.</i>
Znak *	-	oznacza, że dane zostały zmienione w stosunku do wcześniej opublikowanych. <i>data altered in relation to that published in the previous edition.</i>
„W tym” "Of which"	-	oznacza, że nie podaje się wszystkich składników sumy. <i>indicates that not all elements of the sum are given.</i>

SKRÓTY

ABBREVIATIONS

tys.	=	tysiąc
<i>thous.</i>	=	<i>thousand</i>
mln	=	milion
	=	<i>million</i>
zł	=	złoty
<i>zl</i>	=	<i>zloty</i>
kw.	=	kwartał
<i>q.</i>	=	<i>quarter</i>
I półr.	=	I półrocze
		<i>1st half</i>

Przy publikowaniu danych GUS - prosimy o podanie źródła.
When publishing the CSO data - please indicate the source.